



جغرافیا و روابط انسانی، بهار ۱۴۰۲، دوره ۵، شماره ۴، صص ۴۴۱-۴۰۶

واکاوی وضعیت سکونتگاه‌های غیررسمی شمال کلانشهر تبریز (مطالعه موردی: محله احمدآباد)

علی اسکویی‌ارس^{۱*}، شهرپور روستائی^۲

۱- دانشجوی دکتری جغرافیا و برنامه‌ریزی شهری، گروه جغرافیا برنامه‌ریزی شهری، دانشکده برنامه‌ریزی و علوم محیطی، دانشگاه تبریز، تبریز، ایران. ali.oskouee.aras@tabrizu.ac.ir

۲- دانشیار گروه جغرافیا و برنامه‌ریزی شهری، دانشکده برنامه‌ریزی و علوم محیطی، دانشگاه تبریز، تبریز، ایران.

تاریخ پذیرش: ۱۴۰۱/۱۲/۰۴

تاریخ دریافت: ۱۴۰۱/۱۰/۰۸

چکیده

مطالعه و بررسی وضعیت موجود سکونتگاه‌های غیررسمی به عنوان یکی از مهم‌ترین ابزارها در راستای تسهیل مشکلات آنان و رهیافتی جهت برون‌رفت از مسائل و مشکلات آتی ساکنین این سکونتگاه‌ها قلمداد می‌شود. هدف پژوهش توصیفی - تحلیلی حاضر، واکاوی وضعیت سکونتگاه‌های غیررسمی شمال کلانشهر تبریز با مطالعه موردی محله احمدآباد می‌باشد. داده‌های پژوهش با بهره‌گیری از مطالعات اسنادی، بررسی میدانی، اطلاعات برگرفته شده از مرکز آمار ایران و بلوک‌های آماری کلانشهر تبریز در سال ۱۳۹۵ گردآوری شده است. موارد مورد بررسی در این پژوهش ۱۴ مورد از جمله تعداد طبقات، متوسط مساحت بناها، وضعیت شیب و نقاط ارتفاعی، نسبت جنسی، میزان اشتغال و بیکاری، کیفیت ابنیه، وضعیت سواد، بعد خانوار، کاربری‌های مهم شهری، وضعیت شبکه‌های معابر، نوع اسکلت ابنیه، نوع مصالح، متوسط عمر بناها و در نهایت ساختار سنی ساکنین محله احمدآباد تبریز می‌باشد. نتایج پژوهش حاکی از آن است که بیش از سه چهارم بافت غالب محله احمدآباد تبریز، ریزدانه می‌باشد و به لحاظ قدمت بناها، بیش از ۴۰٪ بناها دارای قدمتی بیش از ۳۰ سال هستند. بیش از ۶۴٪ از کاربری‌ها، متعلق به کاربری مسکونی است. سهم جمعیت فعال در محله احمدآباد بیشتر از (۷۴٪/۰۲) سایر گروه‌های سنی است. معابر در این محله دارای عرض کم، کیفیت نامناسب کف‌سازی و گره‌های ترافیکی زیادی می‌باشد. بیش از ۹۰٪ مصالح بناهای مسکونی از مصالح کم‌دوام و یا بی‌دوامی همچون آجر و چوب سساخته شده‌اند. به طور کلی می‌توان گفت وضعیت سکونتگاه‌های غیررسمی در محله احمدآباد تبریز، در سطح نازلی قرار دارد.

واژگان کلیدی: سکونتگاه‌های غیررسمی، احمدآباد تبریز، قدمت، کیفیت ابنیه.

مقدمه

شهر به عنوان مکان زیست انسان‌ها و همچنین به عنوان نوعی شیوه‌ی زیست، امروزه با رشد شتابانی در حال گسترش می‌باشد. رشد جمعیت شهرها تنها یک عامل از عوامل تأثیرگذار بر رشد شهرنشینی بوده است. عوامل اقلیمی و تمرکزگرایی از مواردی بوده که زمینه را برای مهاجرت روستائیان به شهرها و به تبع آن، رشد و گسترش شهرها فراهم نموده است. در این اثنا به خاطر پایین بودن سطح مهارت، تحصیلات و درآمد مهاجرین که به خاطر بالابودن قیمت زمین، امکان جذب شدن در متن شهر را از دست می‌دهند و از نظر اقتصادی، اجتماعی، فرهنگی و سیاسی در حاشیه مانده و جذب مناطق شهر می‌شوند (علیزاده‌اقدم و ربانی، ۱۳۹۲: ۲۲۵). پیش‌بینی‌ها حاکی از آن است ۶۶ درصد جمعیت دنیا در سال ۲۰۵۰ در مناطق شهری سکنی خواهند گزید در حالیکه این میزان در سال ۲۰۱۴، ۵۴ درصد بوده است (UN-2006 & UN-2014). اکنون شهرنشینی در قرن بیست‌ویکم با جمعیت‌های شهری‌ای که در سال ۲۰۱۴ به ۵۴ درصد از جمعیت جهان رسیدند، یک نیروی تحوّل‌آفرین جهانی محسوب می‌شود (UN-DESA, 2014; UN-2017). شهرنشینی در کشورهای کوچک و متوسط با جمعیت کمتر از یک میلیون نفر با سریعترین سرعت انجام می‌گیرد که ۷۰ درصد جمعیت شهری جهان را در خود جای داده‌اند که به ترتیب بیشتر در آسیا و آفریقا واقع شده‌اند (UN-DESA, 2014).

یکی از پیامدهای عمده‌ی شهرنشینی در کشورهای در حال توسعه، افزایش و رشد غیررسمی شهری و به طور خاص شهرسازی غیررسمی است. مفهوم شهرسازی غیررسمی را می‌توان بخشی از مفهوم گسترده‌تر شهر غیررسمی دانست که در ابتدا بر فعالیت‌های غیرقانونی در اقتصاد غیررسمی متمرکز بود (آلتروک^۱، ۲۰۱۲ و هارت^۲، ۱۹۷۳: ۶۷). در جامعه‌ی شهری امروز، به ویژه در کشورهای جهان سومی همانند ایران، به دلیل توجه اندک به توسعه‌ی منطقه‌ای، خدمات ضعیف در تأمین رفاه اجتماعی ساکنین روستاها، عدم وجود برنامه‌های یکپارچه در قالب توسعه‌ی روستایی، اقتصاد مبتنی بر نفت، تمرکز خدمات و امکانات در مراکز شهری همیشه عاملی تعیین‌کننده در مهاجرت‌های اجباری ساکنان ناامید روستایی و مهاجرت به شهرها (با رویای دستیابی به معیشت بهتر) از جمله کلانشهرها بوده است و از سوی دیگر عدم توانایی شهرها در ارائه‌ی خدمات و جذب جمعیت جدید به بافت شهر منجر به تشکیل محلاتی با کیفیت زندگی شهری نازل می‌گردد که به آنها سکونتگاه‌های غیررسمی می‌گویند (Kamran, 2015: 287). مسئله‌ی اسکان غیررسمی، مسئله‌ی گذرا و با ابعاد محدود نبوده و توافقی بر بقا و بازتولید و بسط آن وجود ندارد و پرداختن به آن نه تنها ضرورتی برآمده از ارزش‌های اعتقادی و انسانی بلکه سازگار با منافع اجتماعی و پایداری سکونتگاه‌ها و توسعه‌ی ملی است و نباید فراموش کرد که فقر در هر جا تهدیدی برای کل می‌باشد (صرافی، ۱۳۸۱: ۶؛ ارژنگی مستعلی بیگلو و همکاران، ۱۴۰۰: ۲۸۴ به نقل از اسکویی ارس، ۱۴۰۱: ۳۱۶).

¹ Altrock

² Hart

امروزه سکونتگاه‌های غیررسمی در کشورهای در حال توسعه، به عنوان بخش لاینفک سیستم‌های شهری قلمداد می‌گردند. پذیرش معیشت عده‌ی زیادی از جمعیت شهرها تحت عنوان «ساکنان سکونتگاه‌های غیررسمی» برای همه‌ی اقشار شهرنشین جوامع در حال توسعه به راحتی امکان‌پذیر نمی‌باشد. آنچه که بدیهی است توجه به این نکته می‌باشد که در وهله‌ی نخست عدم پذیرش مسئله و اینکه ساکنین سکونتگاه‌های غیررسمی عضو از سیستم‌های شهری امروزه می‌باشند؛ تلاش‌ها را برای پیدا کردن راه‌حل‌هایی جهت برون‌رفت از وضعیت کنونی و یا تسهیل زندگی آنان را بی‌نتیجه خواهد گذاشت (اسکوئی ارس، ۱۴۰۰: ۱).

در سال ۲۰۱۲، حدود ۳۳ درصد جمعیت کشورهای در حال توسعه (حدود ۵۶۳ میلیون نفر) در مناطق فقیرنشین و غیررسمی ساکن بودند که در این میان نسبت اسکان‌های غیررسمی در مناطق شهری در کشورهای غرب آسیا ۶/۲۴ درصد بوده است (Ragheb & et al, 2016: 419). آثار و تبعات این روند افزایشی جمعیت در سکونتگاه‌های خودروی شهری بیش از پیش مورد توجه قرار گرفته است چرا که سکونتگاه‌های غیررسمی، محل سکونت حدود یک میلیارد نفر در جهان است. به عبارت دیگر، یک هفتم جمعیت جهان و یک سوم جمعیت شهری جهان به ترتیب در محلات فقیرنشین زندگی می‌کنند (UN-Habitat, 2013) به نقل از (Abunyewah & et al, 2018: 238). تشکیل محلات فقیرنشین و سکونتگاه‌های غیررسمی یکی از بارزترین نمودهای روند شهرنشینی گسترده در جهان به حساب می‌آید. بنابر گزارش شهرهای جهانی، تخمین‌ها حاکی از آن است که حدود ۱ میلیارد نفر، در سکونتگاه‌های غیررسمی زندگی می‌کنند. با ادامه‌ی روند تجارت به روال معمول و شهرنشینی گسترده، به ویژه در کشورهای جنوب جهانی، انتظار می‌رود تا سال ۲۰۳۰ بیش از ۱ میلیارد نفر دیگر نیز به تعداد جمعیت ساکنان سکونتگاه‌های غیررسمی افزوده شوند. این گزارش حاکی از آن است که در دو دهه‌ی گذشته نسبت جمعیت شهری جهان در سکونتگاه‌های غیررسمی کاهش یافته است (از ۴۶/۲ درصد در سال ۱۹۹۰ به ۳۲/۶ درصد در سال ۲۰۱۰ و ۲۹/۷ درصد در سال ۲۰۱۴) با این حال، تعداد مطلق کل جمعیت ساکن در سکونتگاه‌های غیررسمی هنوز در حال رشد است که طبق آمار، در سال ۲۰۱۴، ۸۸۱ میلیون نفر در سکونتگاه‌های غیررسمی زندگی می‌کردند، در حالی که در سال ۲۰۰۰، ۷۹۱ میلیون نفر و در سال ۱۹۹۰، ۶۸۹ میلیون نفر که جملگی اینها نشانگر افزایش ۲۸ درصدی رشد جمعیت شهری در سکونتگاه‌های خودروی شهری است که ناشی از تسریع در شهرنشینی، رشد جمعیت و فقدان سیاست‌های مناسب زمین و مسکن است (Villalb, 2021: 31).

نتایج بررسی‌ها حاکی از آن است که تهیه‌ی محدوده‌ی زمین‌های ارزان قیمت در مناطق شهری و وضعیت تصرف به هم ریخته‌ی زمین، به ویژه در مناطق برنامه‌ریزی شده، به افزایش سکونتگاه‌های غیررسمی کمک می‌کند (ویکسا^۱ و همکاران، ۲۰۱۱: ۲۴۰). تصاویر آشکار سکونتگاه‌های غیررسمی دلگیر بوده و مشاهده‌کنندگان ممکن است تصور کنند که اینها

¹ Wekesa

محلّه‌هایی شکست خورده و بی سر و سامانند. هر چند مسائل اجتماعی مانند منابع شهری و زیرساخت‌های محدود، در بیشتر سکونتگاه‌های غیررسمی ماندگارند، اما مطالعات موردی نشان می‌دهند که اینها جوامع حیاتی و قابل قبول‌اند. بسیاری از حلبی‌آبادها دارای نظم اجتماعی قدرتمندی هستند (آینا^۱، ۱۹۹۰ به نقل از گات دینر و لسی باد، ۱۹۴۳: ۷)

سکونتگاه‌های غیررسمی به طور معمول با رشد غیر برنامه‌ریزی شده و غیرمنظم مشخص می‌شوند که به نوبه‌ی خود طیف وسیعی از مشکلات را ایجاد می‌کند. این موارد شامل موارد فیزیکی مانند عدم دسترسی به آب تمیز و سیستم‌های فاضلاب مناسب، ادغام ضعیف در ساختار شهری شهر، سیستم جاده یا توپوگرافی زمین و اشغال سایت‌های نامناسب با خطر جاری شدن سیل یا رانش زمین بلکه موارد دیگری مانند عدم ثبت افراد، عدم روحیه جامعه و وجود جرم و فعالیت‌های غیرقانونی، منجر به یک ادغام اجتماعی محدود می‌شود که حقوق شهروندی ساکنان را نفی می‌کند (Tadi, 2020: 16).

توجه به این امر ضروری است که مناطق حاشیه‌نشین به عنوان نقاط بیمار شهری نیاز به درمان جدی دارد و در این راه شناخت مشکلات و مسائل پیش روی حاشیه‌نشینان و ارائه‌ی راهکارهای علمی، منطقی و مستدل که بتواند هم به نفع افراد حاشیه‌نشین بوده و هم جامعه را از آسیب‌ها به دور ساخته و به سوی توسعه و رفاه و سلامت بیشتر رهنمون شود، امری مهم و ضروری است (علیزاده‌ا قدم و ربّانی، ۱۳۹۲: ۲۲۶).

گسترش سریع شهر و گسترش شهرنشینی نگرانی‌های مختلفی را در مورد احیاء و حفاظت از شهر ایجاد کرده است (Chen et al, 2013: 27). جمعیت شهری ساکن در سکونتگاه‌های غیررسمی بین سال‌های ۲۰۰۰ تا ۲۰۱۴ حدود ۹۰ میلیون نفر افزایش یافته است (United Nations, 2014). برای نخستین بار در جهان، حدود ۵۴ درصد از مردم در سال ۲۰۱۴ در شهرها زندگی می‌کنند که برآورد می‌گردد این رقم تا سال ۲۰۵۰ به ۶۶ درصد افزایش پیدا کند (UN/Habitat, 2014). آن چه که در قرن بیستم و بیست‌ویکم جهان شاهد آن می‌باشد، رشد سریع شهرنشینی و ناگهانی کپر‌ها و زاغه‌ها است (Manisha et al, 2015: 87). به گزارش مرکز اسکان بشر سازمان ملل متحد، ۳۵٪ از جمعیت ایران در محلّه‌های فقیرنشین زندگی می‌کنند (Sarrafi, 2015: 120 به نقل از Arefi, 2018: 28). در حال حاضر تعداد زیادی از مردم شهرنشین کشورهای در حال توسعه در سکونتگاه‌های غیررسمی زندگی می‌کنند. در کنار شرایط فقیرانه‌ی سکونت و دسترسی ناکافی به زیرساخت‌ها و خدمات پایه‌ای به دلیل ترک اجباری سکونتگاه‌ها ترس دائمی آنها را تهدید می‌کند (Nakamura, 2016: 151). در دوازدهمین اجلاس کمیسیون توسعه‌ی پایدار، گزارشی ارائه شد که طی آن اعلام گشت که حدود ۹۰۰ میلیون نفر از مردم جهان (حدود یک هفتم جمعیت جهان) در زاغه‌ها و نواحی نامناسب به صورت غیررسمی سکنی گزیده‌اند و علت آن نیز فقر اعلام شده است (حاتمی‌نژاد و همکاران، ۱۳۹۷: ۷۴). در دنیا از هر شش نفر، یک نفر در سکونتگاه‌های غیررسمی زندگی می‌کند و در صورتی که این روند تداوم یابد و دولت‌ها برنامه‌ای

¹ Aina

برای برون‌رفت از این معضل نداشته باشند، تا سال ۲۰۳۰، حدود دو میلیارد نفر از جمعیت شهرنشین دنیا در سکونتگاه‌های غیررسمی سکونت خواهند کرد (برزگر و همکاران، ۱۳۹۸: ۱۴۲).

سکونتگاه‌های غیررسمی، همزمان با گسترش شتابان شهرنشینی در اکثر کشورهای در حال توسعه، گسترش بی‌سابقه‌ای یافته‌اند. سکونتگاه‌های فرودست شهری، به پهنه‌ای اطلاق می‌شود که گروه‌های کم درآمد را در خود جای داده و اغلب خارج از برنامه‌های توسعه‌ی شهری به صورت خودرو و یا اینکه در جوار محدوده‌های قانونی شهرداری‌ها شکل گرفته است (Shatkin, 2012: 58). پیدایش محلات فقیر و غنی خود گواه مناسبی بر این حقیقت است که فرآیند توسعه‌ی شهری ضمن مزایای آن در بسیاری از شهرهای جهان مسئله ساز بوده و با تقسیمات و تنوع اجتماعی - فضایی، بی‌عدالتی‌ها را در سطح شهرها به منصفی ظهور رسانده است. به خصوص از اوایل قرن بیستم شهرهای جهان در حال توسعه با تنوعات و تفاوت‌های وسیع در سطوح زندگی میان گروه‌های مختلف اجتماعی و اقتصادی، محلاتی کاملاً متفاوت از لحاظ کیفیت زندگی را به وجود آورده است (شماعی و همکاران، ۱۳۹۱: ۲۵۴). با توجه به اینکه اسکان غیررسمی به سبب بازتولید فقر و گسترش آن، به مخاطره انداختن کیفیت محیط زیست و تحمیل هزینه‌ی گزاف برای حل مشکلات آن، تهدید جدی برای پایداری و انسجام جامعه شهری به شمار می‌رود، نیازمند تدابیر ویژه برای ساماندهی وضعیت کنونی و جلوگیری از گسترش آن در آینده است. در حال حاضر با توجه به آمار موجود حدود ۹۷۴ سکونتگاه غیررسمی در ایران وجود دارد که ۱۱ تا ۱۳ میلیون نفر در آن سکنی گزیده‌اند (www.irna.ir). که از دهه‌ی ۷۰ به بعد با گسترش ابعاد آن نه تنها سکونتگاه‌های غیررسمی بلکه در مواردی حتی مناطق دیگر را نیز تحت تأثیر قرار دادند (رستم زاده، ۱۳۹۱: ۳۲۲).

سکونتگاه‌های غیررسمی محرومیت‌های قابل توجهی از جمله کمبود آب و شرایط بهداشتی، فضای زندگی ناکافی، کم بودن دوام مسکن و ناامنی در تصرف زمین برخوردار هستند (UN-Habitat, 2003). ارائه‌ی خدمات، بازسازی در محل (نوسازی) و به‌روزرسانی فیزیکی و ساخت مسکن عمومی بخشی از این اقدامات حمایتی بوده‌اند. با این حال، تمامی موارد مذکور ثابت کرده‌اند که توانایی کنارآمدن با ساکنان غیررسمی را ندارند (Amiri & Lukumwena, 2018: 350 به نقل از Zanganeh et al, 2020: 2).

این پژوهش به بررسی وضعیت سکونتگاه‌های غیررسمی محله‌ی احمدآباد تبریز پرداخته است. محله‌ی احمدآباد تبریز جزء سکونتگاه‌های غیررسمی پهنه‌ی شمال کلانشهر تبریز می‌باشد که در محدوده‌ی شهرداری منطقه‌ی یک تبریز قرار گرفته است. محله‌ی مذکور به دلیل برخورداری از مسائل و مشکلات عدیده‌ی اجتماعی و اقتصادی چالش‌های اساسی برای مدیریت شهری شهر تبریز در زمینه‌های کالبدی - زیست محیطی، اجتماعی - فرهنگی، اقتصادی و ... ایجاد نموده که نیازمند برخورد جدی و همه‌جانبه است (فتح‌زاده و زاهدانی، ۱۳۹۴: ۶۷). هدف اصلی پژوهش، ارائه‌ی یک دید کلی و در عین حال واضح و مشخص از وضعیت سکونتگاه‌های غیررسمی شهر تبریز در محله‌ی هدف می‌باشد.

مبانی نظری و ادبیات پژوهش

سکونتگاه غیررسمی

در گفتمان آکادمیکی و دولتی، "سکونتگاه‌های غیررسمی" عنوانی است که به طور معمول در این مناطق مورد استفاده قرار می‌گیرد. اینکه سکونتگاه‌هایی که با ضوابط ساختمانی و مقررات مربوط به املاک و برنامه‌ریزی شهری مطابقت نداشته باشند، اغلب دلیل اصلی تعیین صلاحیت آنها به عنوان "غیررسمی" است. همچنین به عنوان "سکونتگاه‌های نامنظم" نیز تعریف می‌گردند. آنها می‌توانند به راحتی "غیرقانونی" خوانده شده و ساکنان آنها متعاقباً مجرم و آواره قلمداد گشته و تحت آزار و اذیت قرار گیرند (www.thenatureofcities.com).

اسکان غیررسمی تاکنون در ایران با نام‌های مختلفی به کار برده شده است به‌ویژه حاشیه‌نشینی، زاغه‌نشینی، مسکن نابهنجار، اسکان خودانگیخته، اسکان خودجوش، گودنشینی، خیمه‌نشینی، خرابه‌نشینی و بیغوله‌نشینی که به چند تعریف ارائه شده از این پدیده می‌پردازیم؛ محلات زاغه‌نشین آخرین چاره‌ی بازماندگان است و در تلاش بی‌امان برای به‌دست‌آوردن مزایای شهری، این محلات از نظر مدرسه، شغل، جمع‌آوری زباله، روشنایی معابر خدمات اجتماعی و هر چیز دیگری که به طور دسته‌جمعی فراهم می‌شود نیز بازنده هستند. محله‌ی زاغه‌نشین محله‌ای است که جمعیت آن نمی‌تواند در روند رقابت برای خدمات و پیشینه‌ی تحقیق کالاهای عمومی به نحو مؤثری شرکت جوید و بدین ترتیب کنترل بر نحوه‌ی توزیع این خدمات و کالاها ندارد (هاروی، ۱۳۷۶: ۷۲ به نقل از ملکیان و همکاران، ۱۳۹۵: ۸۰).

چمباتمه‌زدن اصطلاحی است که برای توصیف اشغال غیرقانونی یا غیررسمی ساختمان یا زمین استفاده می‌شود. UNCHS این شاخص را به شرح زیر توصیف می‌نماید:

"خانوارهایی که در منازل چمباتمه‌زنی یا مسکونی سکونت دارند و هیچ عنوانی برای زمینی که در آن استقرار یافته‌اند ندارند و همچنین هیچ اجاره‌ای پرداخت نمی‌کنند" (Napier, 2004, 27) به نقل از Nassar & Elsayed, 2018: 2368).

اسکان غیررسمی به طور کلی به عنوان تولید فزاینده، غیرمجاز و خود سازمان‌یافته محله‌های جدید شهری تعریف می‌شود (Gouverneur, 2015: 23).

اسکان غیررسمی، پدیده‌ای است نابهنجار، که نسبت به بافت متداول شهر مشاهده می‌شود. این پدیده، تجلی فقدان برآورده‌شدن نیاز مسکن و سرپناه اقشار کم‌درآمدی است که در فضای رسمی و برنامه‌ریزی شده شهر جایی ندارند و در فرار از محدودیت‌های قانونی خارج از توان خود، به برپایی سکونتگاه‌های نابسامان در حاشیه‌ی شهر، به امید آنکه به فرصت‌های شغلی با درآمد مستمر شهری دسترسی پیدا نمایند، می‌پردازند و شامل افراد و خانوارهایی می‌شود که در محدوده‌ی فیزیکی و اقتصادی شهر زندگی می‌کنند ولی هنوز جذب نظام شهری نشده و از بسیاری جهات با بافت اصلی شهر تفاوت دارند. به عبارتی از نظر اشتغال، سکونت، بهداشت، خدمات عمومی و تسهیلات زیربنایی شهری در شرایطی نامطلوب به سر می‌برند (شیبانی و غلامی، ۱۳۹۰: ۱).

این گونه سکونتگاه‌ها در واقع مشکل بی ضابطه‌ای از تجمع مکانی گروه‌های کم‌درآمد در نقاط آسیب‌پذیر شهر است که به صورت کاملاً سازمان‌نیافته (خودرو و فاقد مجوز رسمی از نهادهای شهری) ایجاد می‌گردد. این نواحی به دلیل سرعت پیدایش و عدم نظارت دستگاه‌های اجرایی فاقد استانداردهای قابل قبول زیستی بوده و عمدتاً در فقدان نظام شکل‌یافته‌ی (مطلوب) سکونتی و در پاسخگویی فقرا به نیاز سکونت آنها در مدت زمان بسیار کوتاه شکل می‌گیرند. در ادبیات توسعه‌ی شهری، این محدوده‌ها را جزء نواحی آسیب‌پذیر تصور می‌کنند و شرایط موجود در این نواحی را مساعد برای بروز ناهنجاری‌های اجتماعی می‌دانند. در بسیاری از موارد، مدیران اقدامات مؤثری را در جهت بهبود آنها انجام نمی‌دهند و عمده‌ی اقدامات خود را معطوف به بهسازی معابر و ارتقای وضعیت کالبدی این نواحی می‌کنند و کمتر به حوزه‌ی انسانی ساکن در این نواحی می‌پردازند (صالحی‌امیری و خدائی، ۱۳۹۶: ۵۰-۵۱).

ظاهراً نخستین تعریف از سکونتگاه غیررسمی به اواسط قرن نوزدهم مربوط می‌گردد که به مکان‌های شلوغ و مراکز جرم‌خیز اطلاق می‌شد. به معنای اعم، مفهوم سکونتگاه‌های غیررسمی شامل همه‌ی کسانی است که در محدوده‌ی اقتصادی شهر ساکن‌اند، ولی جذب اقتصاد شهری نیستند. جاذبه‌ی شهرنشینی و رفاه شهری، این افراد را از زادگاه خویش به سوی قطب‌های صنعتی و بازارهای کار می‌کشد و بیشتر مهاجران روستایی هستند که به منظور گذران بهتر زندگی راهی شهرها می‌شوند (پیکانی و باور، ۱۳۹۸: ۲ به نقل از طباطبائی، ۱۳۹۹: ۲۷).

سکونتگاه‌هایی که خارج از برنامه‌ی رسمی ایجاد شوند، غیررسمی هستند. این نوع اسکان، گونه‌ی سکونتی گروه‌های کم‌درآمدی است که در بازار رسمی مسکن جایی برای تأمین مسکن مورد نیازشان ندارند؛ در نتیجه به بازار غیررسمی مسکن روی می‌آورند. آن‌ها نه مجرم هستند و نه تبهکار بلکه در چهارچوب نظام رسمی جایگاهی ندارند. آن‌ها در بازار غیررسمی مسکن، با روش‌های شناخته شده و مرسوم، زمین را خریداری کرده و مسکن خود را روی آن بنا می‌کنند (امانپور و همکاران، ۱۳۹۸: ۱۷۷).

سکونتگاه‌های غیررسمی، نتیجه‌ی تصمیمات ناآگاهانه افراد به دنبال مهاجرت‌های روستا - شهری بوده که با غفلت از اصول مورد تأیید شورای عالی معماری و شهرسازی اقدام به ساختن مساکن نموده و به افزایش به هم‌ریختگی چهره‌ی شهرها بیش از پیش دامن زده‌اند. به‌طور کلی می‌توان بیان کرد که اسکان غیررسمی، الگوی سکونتی ناصحیح ساخت دست بشر امروزی است که سهواً مجبور به پذیرش شیوه سکونتی غیررسمی شده‌اند (اسکوئی‌ارس و حکیمی، ۱۳۹۹: ۲۳).

در فرهنگ فارسی - انگلیسی آریانپور کلمه‌ی حاشیه معادل کلمات انگلیسی **edge** و **border** و **margin** آمده است. در لغت‌نامه‌ی دهخدا حاشیه در لغت به معنی کناره است، حاشیه‌ی خیابان، کنار خیابان و پیاده‌رو است و حاشیه‌نشین به معنی کسی است که در حاشیه‌ی مجلس می‌نشیند. در فرهنگ علوم اجتماعی سکونتگاه‌های غیررسمی با عنوان محله‌ی

محرومان^۱ تعریف شده است. بنابراین نقاط حاشیه‌نشین با سکونتگاه‌های غیررسمی عبارت است از مکان‌هایی در داخل یا پیرامون شهرهای اصلی که فاقد امکانات و خدمات بوده، از این رو جاذب طبقه کم‌درآمد هستند. (شاه‌حسینی، ۱۳۹۲: ۶).

اولین واژه برای پدیده‌ی حاشیه‌نشینی واژه‌ی محله‌های خواب‌آلود است که در ابتدای قرن نوزدهم برای محله‌های فقیرنشین و رو به ویرانی شهر لندن که رفت‌وآمد چندانی نداشته‌اند و فاقد امکانات و خدمات شهری و محل تمرکز انواع جرایم بود به کار رفت. (شاه‌حسینی، ۱۳۹۲: ۶).

اسکان غیررسمی یا حاشیه‌نشینی، فضاها‌ی زندگی غیررسمی و نامتعارف شهری هستند که بازتاب فضایی بیمارگونه از اقتصاد و مدیریت ضعیف و برنامه‌ریزی فضایی - منطقه‌ای و معلول بی‌عدالتی‌های اجتماعی - اقتصادی در سطوح ملی، استانی و محلی می‌باشند. (حاتمی‌نژاد، ۱۳۸۲: ۱۴۹).

اسکان غیررسمی یکی از نمودهای بارز فقر شهری است که در درون و یا مجاورت شهرها به شکلی خودرو، فاقد مجوز ساختمان و برنامه‌ریزی رسمی شهرسازی، با تجمعی از اقشار کم‌درآمد و سطح نازلی از کمیّت و کیفیت زندگی شکل می‌گیرد و با عناوینی همچون حاشیه‌نشینی، اسکان غیررسمی، سکونتگاه‌های خودرو شناخته می‌شود. (Harvey, 2000: 72).

سکونتگاه‌های غیررسمی، مکان‌هایی هستند که خارج از طرح کاربری اراضی و بدون مجوز ساخته شده و از ضوابط استاندارد ساختمان عدول نموده‌اند (Abunyawah et al, 2018: 239). سکونتگاه‌های غیررسمی به طور معمول «محیط‌های غیرجذاب با کیفیت ارائه‌ی خدمات غیراستاندارد، مشاغل غیراخلاقی، ساکنان فاقد قدرت که مستعد آسیب‌های اجتماعی هستند و مناطق پرخطر برای بلایای طبیعی (به عنوان مثال زمین‌لرزه) در نظر گرفته می‌شوند». مشاهدات جهانی نشان می‌دهد که این پدیده زود گذر نیست بلکه به سرعت در حال گسترش است. (Arefi, 2018: 24).

سیمبزی^۲، سکونتگاه‌هایی را که فاقد خدمات اساسی و پایه، فاقد امنیت تصرف زمین، دارای خانوارهای کم‌درآمد و وابسته به فرصت‌های شغلی غیررسمی باشند را سکونتگاه‌های غیررسمی می‌نامد. (Simbizi et al, 2014: 233). سکونتگاه غیررسمی، گروهی از واحدهای مسکن است که بر روی زمین‌هایی بنا شده‌اند که به گونه‌ای غیرقانونی اشغال شده‌اند و افراد دعوی قانونی در خصوص این زمین‌ها ندارند (Clark, 2015: 145).

اسکان غیررسمی، نتیجه‌ی بی‌توجهی به مقوله‌ی فقر مطلق و فقر نسبی و برنامه‌ریزی نکردن در محورهای مذکور است. تأثیرگذاری مشخصه‌های اجتماعی - فرهنگی بیشتر شهرها در ایجاد اسکان‌هایی که به صورت نامنظم و قارچ‌گونه مشاهده

^۱ محله محرومان از ریشه Ghet که در عبری معنای عمل جدایی و طلاق را می‌دهد گرفته شده است. این واژه‌ای ایتالیایی است و محله خاص یهودیان است. در مواردی چند این محله دارای حصار و دیواری بود و به هنگام شب بسته می‌شد. این محله‌ها در قرن سیزدهم پدید آمدند و در قرن نوزدهم ناپدید شدند.

^۲ Simbizi

می‌شود، مشهود است. به کارگیری عنوان غیررسمی برای این گونه مسکن به دلیل نبود سازوکارهای رسمی برای بهبود و درمان این شیوه‌ی گذار سکونتی در شهرهای قرن بیست و یکم است (اسکوئی‌ارس و حکیمی، ۱۴۰۰: ۱۴۶). اسکان غیررسمی، نتیجه بی‌توجهی به مقوله فقر مطلق و فقر نسبی و برنامه‌ریزی نکردن در محورهای مذکور است. تأثیرگذاری مشخصه‌های اجتماعی - فرهنگی بیشتر شهرها در ایجاد اسکان‌هایی که به صورت نامنظم و قارچ‌گونه مشاهده می‌شود، مشهود است. به کارگیری عنوان غیررسمی برای این گونه مسکن به دلیل نبود ساز و کارهای رسمی برای بهبود و درمان این شیوه گذار سکونتی در شهرهای قرن بیست و یکم است (اسکوئی‌ارس و حکیمی، ۱۴۰۰: ۱۴۶ به نقل از اسکوئی‌ارس، ۱۴۰۱: ۳۱۹).

به طور کلی اگر بخواهیم تعریفی جامع از سکونتگاه‌های غیررسمی ارائه دهیم می‌توان گفت شیوه سکونتی پذیرفته شده در قرن بیست و یکم که ماحصل عدم درک منطقی ظرفیت‌های اجتماعی، اقتصادی، کالبدی، فرهنگی، زیرساختی و در یک کلام خصوصیات ساختاری کلانشهرها و شهرهای بزرگ می‌باشد. سکونتگاه‌های غیررسمی را می‌توان فرآیندی از تصمیمات ناآگاهانه و بدون دوراندیشی جهت نیل به اهداف مبرم اقتصادی و جایگاه و طبقه اجتماعی مطلوب‌تر در گذار از جامعه روستائین و یا ساکن در شهرهای کوچک به سمت شهرهای بزرگتر معنی نمود.

معیارهای شناسایی سکونتگاه‌های غیررسمی

۱. شکل هندسی قطعات: مسکن این سکونتگاه‌ها عموماً بدون نظم هندسی پیش‌اندیشیده و به طور ارگانیک و بر توان اساس هر خانوار در اشغال زمین و متأثر از ویژگی‌های بستر طبیعی و توپوگرافی شکل گرفته‌اند (کمالی‌نسب، ۱۳۸۷: ۵۰ به نقل از محمودی، ۱۳۹۴: ۱۲).

۲. نوع سند مالکیت: در محدوده‌های دارای اسکان غیررسمی یکی از مهم‌ترین شاخص‌ها، فقدان اسناد رسمی مالکیت نزد ساکنان است. در این محدوده‌ها ساکنان عمدتاً دارای الگوهای تصرف غیرقانونی و غیررسمی زمین و واحد مسکونی می‌باشند (آقابخشی، ۱۳۸۲: ۸).

۳. شکل‌گیری در اراضی پست و نامرغوب شهری: اراضی نزدیک به کاربری‌های مزاحم شهری مانند مراکز صنعتی از مرغوبیت پایین‌تری برای توسعه‌ی شهری برخوردارند و از مسائل زیست محیطی و آلودگی‌های مختلف نیز رنج می‌برند. بنابراین دارای پتانسیل خوبی برای جذب افراد حاشیه‌نشین هستند (شیعه و همکاران، ۱۳۸۹: ۷۹).

۴. کمبود خدمات و امکانات: یکی از ویژگی‌های عمومی و مهم محله‌ها و مناطق حاشیه‌نشین و غیررسمی، کمبود خدمات و امکانات رفاهی در آنهاست. در این محله‌ها غلبه با کاربری مسکونی است و سرانه‌ی خدمات و امکانات رفاهی در آنها نسبت به سایر مناطق شهری بسیار پایین است (همان).

۵. نمای ساختمان: از ویژگی‌های غالب سکونتگاه‌های غیررسمی، وجود ساختمان‌های بدون نما است (همان).

۶. کیفیت ابنیه: محلات اسکان غیررسمی محلاتی هستند که در آنها فرسوده‌سازی به شدت در جریان است. اگر چه ساختمان‌های آن از عمر کوتاهی برخوردار هستند ولی همه‌ی آنها دارای کیفیت پایینی هستند (همان).
۷. سطح اشغال: از خصوصیات مسکن در سکونتگاه‌های خودرو این است که سطح اشغال در قطعه بسیار بالاتر از حد متعارف و استاندارد می‌باشد و در نتیجه فضای باز واحد مسکونی ناچیز و بسیار کم است (همان).

اسکان غیررسمی در جهان

برآورده شده است که در سطح جهان بیش از ۱۰۰ میلیون نفر بی‌خانمان وجود دارد و حدود یک میلیارد نفر به طور نامناسب ساکن شدند. تردیدی نیست که قشر عظیمی از این افراد در مناطق درحال توسعه زندگی می‌کنند. با میزان رشد کنونی شهرنشینی و ناتوانی در نظام تحویل مسکن مطابق با نیاز کشورهای درحال توسعه، افزایش بحران مسکن در آینده نیز متحمل است. برآورده شده است که در طول دو دهه آینده سالیانه نیاز است تا حدود ۳۵ میلیون واحد جدید برای اسکان دادن خانوارها و جایگزینی با واحدهای نامناسب مناطق شهری ساخته شوند. به عبارت دیگر، نیاز است که روزانه حدود ۹۵ هزار واحد ساختمانی در مناطق شهری کشورهای درحال توسعه تکمیل شود. به طور تقریبی تخمین زده شده است که دو سوم این نیازها در آسیا و منطقه اقیانوسیه، ۱۶ درصد در آمریکای جنوبی و حوزه کارائیب، ۱۱ درصد در صحرای آفریقا و ۸ درصد در آفریقای شمالی و خاورمیانه وجود دارد (قاسمی و قادرمرزی، ۱۳۹۵: ۱۹۳-۱۹۴ به نقل از پیکانی و باور، ۱۳۹۸: ۲-۳).

جدول ۱. تاریخچه، الگوها، اقدامات و نتایج مقابله با پدیده اسکان غیررسمی در جهان

دوره‌ی زمانی	الگوها	اقدامات	نتایج
دهه‌ی ۱۹۶۰	برنامه‌ی خانه‌سازی اجتماعی	رشد فقر و کمبود مسکن شهری، اتخاذ سیاست خانه‌سازی اجتماعی در بسیاری از کشورها، احداث مسکن ارزان قیمت	کمبود منابع مالی دولتی، تشدید مهاجرت روستا - شهری و بی‌نصب ماندن گروه‌های فقیر (هدف) از مسکن احداثی پرهزینه با استانداردهای بالا، منجر به شکست این راه‌حل شد.
دهه‌ی ۱۹۷۰	طرح زمین - خدمات	ارائه‌ی زمین تفکیکی همراه با خدمات (سرویس) به گروه‌های فقیر، بهره‌گیری از توانایی‌های مالی افراد، به همراه ارائه‌ی وام‌های احداث مسکن و تحت پوشش قراردادن بیشتر خانوارهای حاشیه‌نشین	کمبود زمین عمومی برای عرضه توسط مقامات دولتی، مشکلات دسترسی به مشاوره‌های فنی، ناتوانی بازپرداخت وام‌ها از دلایل شکست این طرح به شمار می‌رود.

تأثیر ناچیز بر توسعه گسترده شهری، مشکلات ناشی از نگهداری زیرساخت‌های بهسازی شده شهری و مشکلات ناشی از حق تملک زمین منجر به کاهش خودیاری شده بود.	محدودیت مالی در زمینه سیاست خانه‌سازی و مشکلات عرضه زمین و خدمات، مسوولان دولتی اقدام به سرمایه‌گذاری در زمینه بهسازی زاغه‌های حاشیه‌ای شهر و سکونتگاهی و تثبیت مالکیت نمودند.	برنامه‌ی بهسازی زاغه‌ها	
نبود حق تملک تضمین شده، معادله‌ی نادرست اراضی مسکونی، نظام‌های مالی انعطاف‌ناپذیر در زمینه مسکن، مقررات نامطلوب در زمینه ساخت‌وساز و طراحی از مشکلات طرح است.	بسیج امکانات بالقوه و منابع موجود برای ایجاد مسکن و بهبود شرایط زندگی گروه‌های فقیر، مشارکت فعال ساکنان فقیر، جلوگیری از تخریب حداقل سرپناه، تکیه بر روش‌های مشارکتی برای تأمین سرپناه کافی برای همه	توانمندسازی	دهه‌ی ۱۹۸۰
تلاش برای توانمندسازی حاشیه‌نشینان و مشارکت آنان در تصمیم‌گیری برای زندگی خود	تضمین حق مالکیت لازمه‌ی توسعه‌ی اقتصادی است. مشارکت قشر فقیر شهری در طراحی راه‌حلی برای حل مشکل مسکن، حق مسکن برای همه، تضمین حق مالکیت، مشارکت به عنوان وسیله‌ای برای تضمین توسعه‌ی پایدار، اسکان مجدد بدون اعمال زور به جای تخلیه‌ی اجباری، دسترسی قشر فقیر شهری به زمین برای سکونت	پیکار جهانی برای تضمین حق اقامت و سکونت (شهرهای بدون زاغه)	روند کنونی (۲۰۰۰ به بعد)

منبع: رهنما و توانگر، ۱۳۸۷: ۹۱.

جدول ۲. ترتیب زمانی اقدامات انجام‌یافته در خصوص توسعه‌ی سکونتگاه‌های غیررسمی، اهداف و راهبردهای آن

اهداف و راهبردها	اسناد پشتیبان	اقدامات	ترتیب زمانی
پاسخگویی و یافتن راه‌حلی برای معضلات حل‌نشده‌ی توسعه‌ی شهری	-	تأسیس کمیسیون اسکان بشر	سال ۱۹۷۶
ارتقاء و بهبود وضعیت سکونتگاه‌ها و کمک به پایداری آنها از لحاظ اجتماعی، محیطی و تحقق راهبرد سرپناه مناسب برای همه؛ به رسمیت شناختن بخش غیررسمی؛ ارتقاء و بهبود اسکان غیررسمی؛ طرح‌های تأمین زمین و خدمات؛ پرداخت یارانه‌ی زمین و مسکن	اعلامیه‌ی ونکور؛ سرپناه فقر و نیازهای پایه (بانک جهانی ۱۹۸۰)؛ ارزیابی بانک جهانی از طرح‌های زمین و خدمات (۱۹۸۳-۱۹۸۱)؛ خدمات پایه (یونیسف)	تأسیس مرکز اجرایی (Habitat) کمیسیون اسکان بشر	سال ۱۹۷۷
جلب توجه و مشارکت جامعه‌ی جهانی در تأمین سرپناه برای افراد بی‌خانمان؛	راهبرد جهانی تأمین سرپناه تا سال ۲۰۰۰ Global Shelter Strategy to the year 2000	نام‌گذاری سال ۱۹۸۶ به عنوان سال جهانی تأمین سرپناه برای افراد بی‌خانمان	سال ۱۹۸۶
تأکید بر رویکرد توانمندسازی؛ بهبود مدیریت شهرها با تأکید بر مشارکت بخش خصوصی و عمومی؛ تأمین مالی مسکن؛ ظرفیت‌سنجی		International Year of Shelter for the Homeless	سال ۱۹۸۸

سال ۱۹۹۲	اجلاس جهانی سران کشورها درباره‌ی زمین (ریودوژانیرو، برزیل)	مشور Agenda ۲۱	تأمین مسکن مناسب برای همه؛ بهبود وضعیت سکونتگاه‌ها و محله‌های فقیرنشین؛ توسعه‌ی منابع انسانی و ظرفیت‌سازی؛ Capacity Bulding تمرکززدایی و تفویض اختیارات به مقامات محلی
سال ۱۹۹۵	نشست جهانی برای توسعه‌ی اجتماعی (کپنهاگ، دانمارک)	بیانیه‌ی کپنهاگ	تأکید بر شکل مشخص موضوع فقر شهری یا پدیده‌ی شهری شدن فقر در دهه ۹۰
سال ۱۹۹۵	سمینار جهانی چالش شهرهای غیررسمی (بلو هوریزونته، برزیل)	-	اهمیت نقش محوری شهرها؛ تدوین سیاست شهری؛ محوریت نقش شهرداری‌ها؛ تأکید بر دسترسی گروه‌های کم‌درآمد به زمین و خدمات؛ حقوق زنان سرپرست خانوار.
سال ۱۹۹۶	گردهمایی جهانی درباره‌ی فقر شهری (رسیف، برزیل)	بیانیه‌ی رسیف	تأکید بر توانمندسازی و ضرورت مبارزه با فقر شهری.
سال ۱۹۹۶	اجلاس هیبتات ۲ Habitat 2 (استانبول، ترکیه)	سرپناه برای همه: توانمندی‌های سیاست مسکن در اجرای منشور هیبتات	مسکن مناسب برای همه و توسعه‌ی سکونتگاه‌ها؛ تأمین امنیت سکونت؛ Security of Tenure نظام مدیریت شهری مطلوب.
سال ۱۹۹۷	کنفرانس جهانی روند رو به گسترش فقر شهری (فلورانس، ایتالیا) تأسیس نهاد جدیدی به نام همایش جهانی درباره‌ی فقر شهری (ایفاپ) International Forum for Urban Poverty (IFUP)	-	ایجاد چهارچوب و بستری برای پدیدآوردن آگاهی و مبادله‌ی تجربه در زمینه‌ی مبارزه با فقر شهری؛ شهرهای فراگیر، راهبرد جدید پیشنهادی ایفاپ؛ تأکید ویژه‌ی ایفاپ بر فناوری اطلاعات و ارتباطات و دسترسی گروه‌های ICT ویژه گوناگون به آن.
سال ۱۹۹۷	برنامه‌ی مشترک بانک جهانی و هیبتات با عنوان ائتلاف شهرها City Alliance	-	افزایش فعالیت در زمینه‌ی بهسازی نواحی فرودست شهری، سکونتگاه‌های غیررسمی و حاشیه‌ای؛ یاری رساندن به شهرهای کشورهای درحال توسعه به منظور بهبود وضعیت عمومی نظام مدیریت شهری.
سال ۲۰۰۱	نشست ویژه‌ی مجمع عمومی سازمان ملل درباره‌ی سیاست‌های تأمین مسکن و توسعه‌ی شهری به نام استانبول + ۵ (نیویورک، آمریکا)	-	تأمین سرپناه مناسب؛ توجه بیش از پیش به رویکردهای هماهنگ و مشارکتی در برنامه‌ریزی شهری؛ تأکید بر نقش فزاینده‌ی اقتصادی شهرها در فرایند جهانی شدن؛ تحقق راهبرد شهر بدون آلودگی؛ تأکید بر ضرورت انتقال تجربه‌های موفق به ویژه در زمینه‌ی صندوق‌های تأمین ملی خرد.

منبع: جواهری پور و داورپناه، ۱۳۸۱، ۹۳-۸۶.

قانون برنامه پنجمساله ششم توسعه جمهوری اسلامی ایران و سکونتگاه‌های غیررسمی

به منظور تأکید بر اهمیت توجه به سکونتگاه‌های غیررسمی و سازوکارهای مرتبط در جهت احیاء، بهسازی، نوسازی و مقاوم‌سازی در زیر به ماده ۵۹ قانون ششم توسعه اقتصادی، اجتماعی و فرهنگی جمهوری اسلامی ایران (۱۴۰۰-۱۳۹۶) اشاره می‌شود:

براساس ماده ۵۹ قانون ساماندهی و حمایت از تولید و عرضه مسکن مصوب ۱۳۸۷/۲/۲۵:

الف- وزارتخانه‌های راه و شهرسازی و کشور و شهرداری‌ها مکلفند در طول برنامه نسبت به احیاء، بهسازی، نوسازی و مقاوم‌سازی و بازآفرینی سالانه حداقل دویست و هفتاد محله در قالب مطالعات مصوب ستاد ملی بازآفرینی شهری پایدار بر حسب گونه‌های مختلف (شامل ناکارآمد - تاریخی - سکونتگاه‌های غیررسمی و حاشیه‌ای) و ارتقای دسترسی به خدمات و بهبود زیرساخت‌ها با رویکرد محله‌محور در چهارچوب قوانین و مقررات ذی‌ربط اقدام نمایند. تسهیلات و اعتبارات مورد نیاز سهم دولت همه‌ساله با پیشنهاد وزارت راه و شهرسازی و هماهنگی شهرداری‌ها به تصویب ستاد ملی بازآفرینی شهری پایدار می‌رسد و در قالب بودجه سنواتی پیش‌بینی می‌شود و در اختیار دستگاه‌های اجرائی ذی‌ربط و شهرداری‌ها قرار می‌گیرد. برنامه عملیاتی در دو بخش نوسازی مسکن و تأمین خدمات و زیرساخت، در سه ماهه اول اجرای قانون برنامه توسط وزارتخانه‌های راه و شهرسازی و کشور، سازمان، شورای عالی استان‌ها و کلیه دستگاه‌های عضو ستاد ملی بازآفرینی شهری پایدار در سطح مدیریت ملی، استانی و شهری تهیه و تعهد و التزام به اجرای برنامه‌های بازآفرینی شهری خواهند داشت.

تبصره- در تهیه برنامه عملیاتی محدوده‌های تاریخی شهرها، سازمان میراث فرهنگی، صنایع دستی و گردشگری به دستگاه‌های موصوف اضافه می‌شود.

ب- دولت موظف است به منظور کاهش آسیب‌پذیری سکونتگاه‌های روستایی (با هدف بهسازی و نوسازی مسکن روستایی) و همچنین تأمین مسکن برای اقشار کم‌درآمد شهری (در شهرهای کوچک) منابع مالی و تسهیلات ارزان قیمت و زمین مورد نیاز را در قالب بودجه سنواتی در طول اجرای قانون برنامه تأمین و اقدامات ذیل را از طریق بنیاد مسکن انقلاب اسلامی به عمل آورد:

۱- بهسازی و نوسازی سالانه حداقل دویست هزار واحد مسکونی روستایی با پرداخت تسهیلات ارزان قیمت با کارمزد پنج درصد (۵٪) و تأمین مابه‌التفاوت سود تسهیلات برای دوران مشارکت مدنی و فروش اقساطی.
این حکم در طول اجرای قانون برنامه بر ماده (۶) قانون اساسنامه بنیاد مسکن انقلاب اسلامی مصوب ۱۳۶۶/۹/۱۷ حاکم است.

۲- تأمین منابع مالی و تسهیلات ارزان قیمت و زمین مورد نیاز برای کمک به ساخت یا خرید سالانه حداقل صد و پنجاه هزار واحد مسکن اقشار کم‌درآمد در شهرها (با اولویت شهرهای زیر یکصد هزار نفر جمعیت)

تبصره- شناسایی و اولویت‌بندی گروه‌های هدف و معرفی افراد واجد شرایط توسط بنیاد مسکن و با همکاری کمیته امداد امام خمینی (ره)، سازمان بهزیستی و خیرین مسکن‌ساز انجام خواهد شد.

پ- بانک مسکن موظف است نسبت به تأمین باقیمانده تعهدات خود و تأمین منابع مورد نیاز مسکن مهر بدون تعهد احداث واحدهای جدید با تشخیص وزارت راه و شهرسازی اقدام نماید.

ت- وزارت راه و شهرسازی با رعایت وظایف و اختیارات سایر دستگاه‌ها بدون ایجاد تشکیلات جدید و استفاده از امکانات سایر دستگاه‌ها مکلف است در راستای تحقق‌پذیری طرح‌های توسعه و عمران شهری و روستایی، آمایش و کنترل تخلفات، انضباط شهری و حفظ حقوق شهروندان نسبت به استقرار سامانه (سیستم) یکپارچه اطلاعات مکانی، تأمین زیرساخت‌های مورد نیاز آن و ایجاد ساختار مناسب برای اشتراک‌گذاری داده‌های مکانی توسط کلیه دستگاه‌های مرتبط اقدام نماید. این حکم ناقض و ناسخ هیچ یک از قوانین نیست.

تبصره- در ماده (۱۸) قانون ساماندهی و حمایت از تولید و عرضه مسکن مصوب ۱۳۸۷/۲/۲۵ با اصلاحات و الحاقات بعدی عبارت «برنامه پنجم» به «برنامه ششم» تغییر می‌یابد. منابع مورد نیاز بندهای این ماده از این محل قابل تأمین است (قانون برنامه ششم توسعه جمهوری اسلامی ایران، ۱۳۹۶، ۱۶ به نقل از www.dastour.ir & www.rrk.ir).

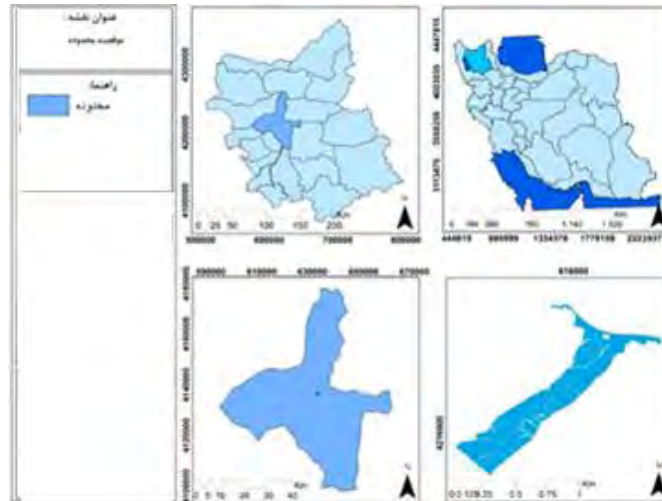
روش پژوهش

پژوهش حاضر نمونه‌ای از یک مطالعه موردی و از نوع توصیفی-تحلیلی می‌باشد. روش گردآوری اطلاعات، براساس روش اسنادی و بهره‌گیری از مطالعات کتابخانه‌ای و روش پیمایش (میدانی) بوده است. به منظور گردآوری اطلاعات از اطلاعات مرکز آمار ایران و بلوک‌های آماری کلانشهر تبریز در سال ۱۳۹۵، بهره‌گیری شده است.

قلمرو جغرافیایی پژوهش

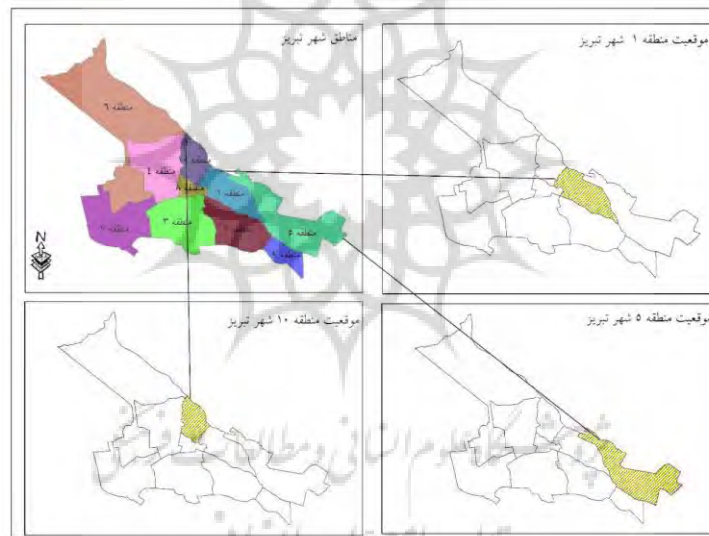
پهنه اسکان غیررسمی شمال کلانشهر تبریز

این پهنه در تقسیم‌بندی ۱۰ گانه مناطق شهرداری در منطقه ۱ و ۱۰ واقع شده، که بیشترین وسعت جمعیت سکونتگاه‌های غیررسمی شهر تبریز را شامل می‌شود. به لحاظ موقعیت مکانی این پهنه از شمال به محدوده شهر تبریز (پایکوه عینالی)، از جنوب به خیابان‌های مفتوح، سرباز شهید و عباسی، از شرق به میدان ولی‌امر و از غرب به خیابان انقلاب ختم می‌شود. پهنه اسکان غیررسمی شمال کلانشهر تبریز محلات ۱۲ گانه بهشتی، یوسف‌آباد، سیلاب قوشخانه، احمدآباد، سیلاب ملازینال (دره ایچی)، ایده‌لو، اسماعیل‌بقال، قربانی، لوتی‌ابراهیم، منبع، ۴۰ متری و خلیل‌آباد را در بر می‌گیرد. ساخت و ساز در شیب زیاد، مسیل دره‌ها، خانوارهای پر جمعیت، ریزدانه‌گی قطعات، نفوذپذیری بسیار ضعیف، کمبود خدمات عمومی و اجتماعی، تراکم بسیار بالا، آسیب‌پذیری بسیار بالای طبیعی از ویژگی‌های عمده این مناطق محسوب می‌شود (سابقی‌اسکندر، ۱۳۹۴: ۱۰۶-۱۰۵).



شکل ۱. موقعیت محله احمدآباد در کلانشهر تبریز

منبع: نگارندگان، ۱۴۰۱



شکل ۲. مناطق سکونتگاه‌های غیررسمی پهنه شمال کلانشهر تبریز

منبع: ابدالی، ۱۳۹۵: ۸۲.

سیر تحول، تاریخچه و سابقه شکل‌گیری احمدآباد

شناخت دقیق سر تحول ساختار فضایی و آگاهی از سابقه و روند شکل‌گیری احمدآباد به منظور درک صحیح واقعیت‌های عینی بافت در طول زمان، ضروری است (ظفری، ۱۳۸۲: ۶۵). بررسی‌های اولیه نشان می‌دهد که این اراضی قبل از آنکه پذیرای مهاجرین گردد، تپه و دره مانند بوده و به صورت دیم توسط معدود افرادی که در دره درویش (درویش دره‌سی) در کنار چشمه موجود، شغل گاوداری داشته‌اند، کشت شده است (همان). تا قبل از سال ۱۳۵۰ ساکنین این محله را معدود خانوارهای گاودار و تعداد معدودی از مریدان درویشی که در این دره (درویش دره‌سی) در چادر زندگی می‌کرد تشکیل می‌داد. تعدادی از این گاوداران مشهور در این محله عبارت بودند از حاج آقا حسین قربانی مهترلو (مستخدم ارتش)، حاجی کریم و حاجی اسد و حاجی اروج نفتچی، حاجی احد (مشهور به شاطر احد) و رحیم بنا و حاجی علی و حاجی قربان جلالی و حاجی احمد که در دربند سید خیاط فعلی با گاوداری اشتغال داشته، این منطقه را به خاطر زندگی و نفوذ این فرد احمدآباد نامیدند (همان).

این منطقه به علت قرارگرفتن در محدوده بلافصل شهر و نزدیکی به کوه عون بن علی مورد توجه خاص تازه واردین به شهر و یا از شهر رانده‌شدگان مهاجر قرار گرفته است (همان).

حدوداً از سال ۱۳۵۰ به بعد اشخاص فرصت‌طلب با نیت کسب سود اقدام به تصرف و تملک اراضی نموده و پس از تفکیک ناقص به صورت قولنامه‌ای به متقاضیان می‌فروشدند و آنان را تشویق به ساخت و ساز مینمایند. این تفکیک بدون در نظر گرفتن گذرهای ارتباطی لازم انجام می‌گیرد و اکثراً قطعات تفکیکی در مساحت‌های بین ۵۰ تا ۱۲۰ مترمربع صورت گرفته است (همان).

با بررسی روند مهاجرت و اسکان جمعیت و قدمت بناهای مسکونی، تحولات ساخت و ساز در احمدآباد به سه دوره به شرح زیر تقسیم می‌شود:

الف) دوره اول:

رشد آرام ساخت و ساز (قبل از ۱۳۵۰ تا ۱۳۵۷) *پژوهشگاه علوم انسانی و مطالعات فرهنگی*

ب) دوره دوم:

رشد پر شتاب ساخت و ساز (۱۳۶۰-۱۳۵۸) *پرتال جامع علوم انسانی*

پ) دوره سوم:

رشد کند ساخت و ساز (۱۳۸۱-۱۳۶۰)

سابقه ساخت و ساز در احمدآباد به حدود سال ۱۳۵۰ بر می‌گردد. طی سال‌های ۱۳۵۰ تا ۱۳۵۷ که دوره ساخت و ساز در احمدآباد است، تنها ۵ درصد کالبد فعلی احمدآباد ساختمان می‌گردد. دوره دوم که مقارن است با انقلاب اسلامی ایران و چند سال بعد از آن به دلیل تحت تأثیر قرار گرفتن اهالی روستاهای منطقه ارسباران از شعارهای اولیه نظام و مسئولین آن مبنی بر دادن پول نفت به طور مجانی به خانواده‌ها و سایر خدمات و امکانات موجب مهاجرت‌های گسترده این روستائیان

محروم از همه امکانات و خدمات اولیه، به شهر تبریز و روند ساخت و ساز فزاینده پرشتاب این محله گردید (همان، ۶۶).

به نحوی که طی ۳ سال (۱۳۶۰-۱۳۵۸) بیش از ۶۰ درصد از کالبد فعلی احمدآباد شکل گرفت. لیکن این روند در اثر تراکم زیاد، کمبود زمین و اشباع جمعیتی بافت، اجرای مقررات و ضوابط محدودکننده از طرف شهرداری و ... طی سال ۸۱-۶۰ کاهش یافته یا به کندی گرائیده است. در این دوره تنها ۳۵ درصد از ساخت و سازهای محله طی ۲۱ سال اخیر صورت گرفته است (همان).

بررسی نحوه توسعه کالبدی احمدآباد نشان می‌دهد که اولین واحدهای مسکونی در محدوده احمدآباد توسط علی سلیمی، آت علی، کریم شمسی مسقران به ترتیب از اهالی روستای سومالی، نرخلی و اپلی ارسباران احداث گردیده است. مدتی بعد از آن حدود ۱۷ خانوار از ایلات در این محله ساکن شدند و اولین مسجد در محله توسط بیت‌الله چهره‌چی از ایلات در دربند سید خیاط حسینی، احداث گردید. بعد از احداث مسجد حدود ۲۳ خانوار از اهالی نرخلی و ۱۹ خانوار از اهالی مهترلی و ۹ خانوار از اهالی روستای زنگ‌آوا در مجاورت مسجد فوق ساکن شدند و به این ترتیب خاستگاه اولیه احمدآباد شکل گرفت. دومین بخش احمدآباد در حدود سال های ۱۳۵۷-۱۳۶۰ یعنی بعد از انقلاب شکل گرفت. که اوج ساخت و ساز در احمدآباد می‌باشد، محله به شکل خطی و طولی گسترش یافته و در حال حاضر دیگر جایی برای ساخت و ساز وجود ندارد و محله از لحاظ ساخت و ساز به آخرین ظرفیت خود نزدیک شده است (همان، ۶۷).

دوره سوم تحولات ساخت و ساز در احمدآباد از سال ۱۳۶۰ شروع می‌شود و تا حال ادامه دارد. در اوایل این دوره به دلیل بروز نابسامانی اجتماعی و اقتصادی ناشی از مهاجرت بیش از حد دوره دوم و عدم توجه مسئولین شهری به مسایل و مشکلات ساکنین این محله به تدریج از سرعت مهاجرت به این محله کاسته شد و به تبع آن از سرعت ساخت و ساز در این محله کاسته شد. در سال‌های پس از پایان جنگ تحمیلی و به دنبال توجه نسبی به روستاهای مهاجر از طرف دولت و وضع قوانین و مقررات در راستای تحت ضابطه درآوردن مناطق حاشیه‌نشین و اعطای سند مالکیت و پلاک‌بندی و سایر اقدامات از ساخت و ساز بی ضابطه تا حدودی کاسته شد. از طرفی در حال حاضر به دلیل اشباع شدن محله از ساخت و سازها دیگر زمین خالی برای ساخت و ساز نیست و ساخت و ساز باید به صورت عمودی صورت گیرد و این از دلایل اصلی روند آرام و کند رشد ساخت و ساز در این محله است (همان، ۶۸).

شناخت وضعیت وجود محله احمدآباد تبریز

محله احمدآباد تبریز بر روی دامنه کوه عون بن علی، واقع در ارتفاعات شمالی تبریز قرار گرفته است. تمایل به داشتن خانه‌های تک واحدی از جانب ساکنان و همچنین کاهش هزینه خرید زمین و در ادامه آن تبدیل قطعه‌های بزرگ به قطعات کوچکتر در اثر افزایش جمعیت ساکن در منطقه و گسترش افقی خانواده‌ها موجب ایجاد بافت ریزدانه در محدوده گشته است. تمامی محدوده سایت مورد مطالعه در دامنه آفتابگیر واقع شده و بافت نسبت به راستای شمالی دارای چرخش

۱۰ تا ۱۵ درجه، به منظور بهره‌گیری بیشتر از نور خورشید است. این چرخش در جهت حفظ بافت از باد غالب که از سوی شرق و شمال شرق می‌وزد نیز مفید می‌باشد. با این حال خانه‌ها به نحوی در دامنه تپه قرار گرفته‌اند که گزند کمتری از باد غالب به آن‌ها برسد. عمده معضلات قابل مشاهده در بافت شامل موارد زیر است:

۱. شیب تند معابر مخصوصاً معابر اصلی در راستای شمالی و جنوبی.
۲. برف‌گیر بودن معابر اصلی و فرعی در فصول سرد.
۳. قرارگیری ساختمان‌های بلندمرتبه در قسمت شمالی خانه‌های کوتاه و اشرافیت بر روی آنها.
۴. قرارگیری ساختمان‌های بلندمرتبه در قسمت جنوبی خانه‌های کوتاه و سایه‌اندازی بر روی آنها.
۵. احداث خانه‌های با ارتفاع بیش از دو طبقه و عدم تناسب این ساختمان‌ها با معابر و کلیت بافت.
۶. فرسودگی بافت به دلیل قدمت و همچنین کیفیت پایین مصالح به کار رفته (نیازی، ۱۳۹۱: ۶).

یافته‌ها و بحث

کاربری اراضی

شناخت ویژگی‌ها و نحوه استفاده از اراضی، مساحت کاربری‌های شهری و سرانه هر یک از کاربری‌ها در محدوده مورد مطالعه بسیار حائز اهمیت می‌باشد. از این حیث، در جدول ۳ به کاربری اراضی محله احمدآباد تبریز اشاره شده است.

جدول ۳. کاربری اراضی محدوده مورد مطالعه

کاربری	مساحت (مترمربع)	درصد از مساحت کل
آموزشی	۱۷۵۲۷/۲۱۶۰۳۰۸	۴/۹۹۵
بایر	۸۰۴۹۸/۵۶۶۳۵۵	۲۲/۹۴۵
تأسیسات شهری	۸۷/۶۹۶۸۰۱	۰/۰۲۵
تجاری-خدماتی	۱۱۶۶۲/۹۸۶۸۶۹	۳/۳۲۵
تجهیزات شهری	۴۷۶۲۴/۶۶۷۸	۰/۱۳۵
درمانی	۲۵۹۲/۷۹۷۶۲۹	۰/۷۴۰
صنعتی	۸۷۹/۶۷۷۲۴	۰/۲۵۰
مذهبی	۱۱۳۹/۵۲۶۹۰۴	۰/۳۲۵
مسکونی	۲۲۵۴۶۴/۱۰۳۱۱۴	۶۴/۲۶۷
ورزشی	۱۰۵۰۰/۳۶۳۴۸۳	۲/۹۹۵
جمع کل مساحت محدوده	۳۵۰۸۲۹/۱۸۱۳۸۱	۱۰۰

مأخذ: بلوک‌های آماری ۱۳۹۵ و مطالعات نگارندگان، ۱۴۰۱.

الف) کاربری مسکونی

از جمله کاربری‌های مهم شهری که حجم وسیعی از کاربری‌ها را به خود اختصاص می‌دهد، کاربری مسکونی است. در محدوده مطالعاتی کاربری مسکونی با مساحت ۲۲/۵۴ هکتار، ۶۴/۲۶ درصد از محدوده مطالعاتی را شامل می‌گردد.

ب) کاربری آموزشی

کل سطوح اختصاص یافته به واحدهای آموزشی مجموعاً ۱/۷۵ هکتار می باشد که حدود ۴/۹۹ درصد از محدوده مطالعاتی را شامل می گردد.

پ) کاربری تأسیسات شهری

سطح اختصاص یافته به کاربری تأسیسات شهری برابر ۸۷ مترمربع می باشد که حدود ۰/۰۲ درصد از سطح محدوده را اشغال کرده است.

ت) کاربری تجاری - خدماتی

سطح اختصاص یافته به این کاربری در محدوده مورد مطالعه ۱/۱۶ هکتار بوده و ۳/۳۲ درصد از محدوده مطالعاتی را شامل می گردد.

ث) کاربری مذهبی

مراکز مذهبی در محله احمدآباد تبریز دارای سطح اشغال حدود ۱۱۳۹ مترمربع می باشند. این کاربری ۰/۳۲ درصد از کل محدوده را تشکیل داده است.

ج) کاربری ورزشی

کاربری ورزشی در محدوده مورد مطالعه شامل باشگاه ورزشی می باشد و با اشغال سطحی معادل ۱۰۵۰۰ مترمربع حدود ۲/۹۹ درصد از کل محدوده مورد مطالعه را در بر می گیرد.

چ) کاربری تجهیزات شهری

کل سطوح اختصاص یافته به این کاربری در محدوده هدف، ۰/۰۴ هکتار بوده که ۰/۱۳ درصد از محدوده ساخته شده را تشکیل می دهد.

خ) کاربری درمانی

کاربری درمانی در محله احمدآباد تبریز شامل مرکز بهداشت می باشد و در مجموع با مساحت ۲۵۹۲ مترمربع حدود ۰/۷۴ درصد از کل محدوده را شامل می گردد.

د) کاربری صنعتی

کاربری صنعتی در محله احمدآباد تبریز با اشغال سطحی معادل ۸۷۹ مترمربع حدود ۰/۲۵ درصد از کل محدوده مورد مطالعه را در بر می‌گیرد.

بعد خانوار محله احمدآباد تبریز

تعداد خانوارهای ساکن در محله احمدآباد تبریز در سال ۱۳۹۵ برابر ۳۳۸۸ خانوار می‌باشد و جمعیت محله مذکور ۱۱۱۶۵ نفر می‌باشد. بنابراین بعد خانوار محله احمدآباد تبریز برابر با ۳/۳۰ می‌باشد که به طریق زیر محاسبه می‌گردد:

$$\text{بعد خانوار} = \frac{\text{جمعیت}}{\text{خانوار}}$$

$$\text{بعد خانوار} = \frac{11165}{3388} = 3/30$$

مقایسه بعد خانوار شهر تبریز با محله احمدآباد نشان می‌دهد که بعد خانوار در محله احمدآباد تبریز در سال ۱۳۹۵، ۰/۱۷ نفر در هر خانوار بیشتر از بعد خانوار در شهر تبریز می‌باشد.

جدول ۴. مشخصات جمعیتی و خانوار محله احمدآباد کلانشهر تبریز در سال ۱۳۹۵

۱۳۹۵	عنوان
۱۱۱۶۵	جمعیت
۳۳۸۸	خانوار
۳/۳۰	بعد خانوار

مأخذ: مرکز آمار ایران، ۱۳۹۵ و محاسبات نگارندگان، ۱۴۰۱

بررسی وضعیت سواد محله احمدآباد تبریز

براساس نتایج سرشماری عمومی کشور در سال ۱۳۹۵ از مجموع ۱۱۱۶۵ نفر جمعیت محله احمدآباد؛ تعداد ۹۹۲۴ نفر (۸۸/۸۸ درصد) را جمعیت شش سال به بالا تشکیل می‌دادند که از این تعداد ۷۸۹۶ نفر (۷۹/۵۶ درصد) باسواد و ۲۰۲۸ نفر (۲۰/۴۴ درصد) بی‌سواد می‌باشند.

نسبت جنسی محله احمدآباد تبریز

ساخت جنسی جمعیت، یکی از ویژگی‌های تعیین‌کننده در ارتباط با خصوصیات جمعیتی می‌باشد. ساختار سنی جمعیتی مبین نسبت تعداد مردان به زنان در یک جامعه آماری می‌باشد. نسبت جنسی بیانگر تعداد مردان نسبت به ۱۰۰ زن می‌باشد و از طریق فرمول زیر محاسبه می‌گردد:

$$S.R = M/F \times 100$$

از مجموع جمعیت محله احمدآباد تبریز در سرشماری رسمی کشور در سال ۱۳۹۵، تعداد ۵۷۵۶ نفر مرد (۵۱/۵۵ درصد) و ۵۴۰۹ نفر (۴۸/۴۵ درصد) زن است. بنابراین نسبت جنسی محله احمدآباد تبریز در دوره مذکور معادل ۱۰۶/۴۱ بوده است.

ساختار سنی محله احمدآباد تبریز

بررسی ساختار سنی گروه‌های عمده سنی جمعیت محله احمدآباد تبریز نشان می‌دهد که سهم جمعیت کمتر از ۱۵ سال نسبت به کل جمعیت معادل ۲۳/۵۷ درصد است، این در حالی است که سهم جمعیت ۷۴-۱۵ ساله در سرشماری سال ۱۳۹۵، معادل ۷۴/۰۲ درصد بوده است و این نشانگر سهم بالای جمعیت فعال در بین گروه‌های عمده سنی است. سهم جمعیت ۷۵ سال و بیشتر ۲/۴۱ درصد از کل جمعیت بوده است. بنابراین سهم گروه سنی میانه از بقیه گروه‌های سنی بیشتر است.

جدول ۵. ساختار سنی و جنسی جمعیت محله احمدآباد شهر تبریز در سال ۱۳۹۵

سهم گروه‌های عمده سنی (درصد)		نسبت جنسی	زن	مرد	درصد	کل	گروه‌های سنی
۳۲/۱۳	کودکان و نوجوانان	۱۱۳/۲۳	۴۹۱	۵۵۶	۹/۳۸	۱۰۴۷	۰-۴
		۱۱۷/۵	۴۴۰	۵۱۷	۸/۵۷	۹۵۷	۵-۹
		۱۱۱/۹۸	۴۰۹	۴۵۸	۷/۷۷	۸۶۷	۱۰-۱۴
		۱۱۹/۶۳	۳۲۶	۳۹۰	۶/۴۱	۷۱۶	۱۵-۱۹
۲۸/۸۶	جوانان	۱۱۴/۳۹	۴۰۳	۴۶۱	۷/۷۴	۸۶۴	۲۰-۲۴
		۱۱۱/۵۱	۵۵۶	۶۲۰	۱۰/۵۳	۱۱۷۶	۲۵-۲۹

		۱۰/۳۶	۵۸۷	۵۹۵	۱۰/۵۹	۱۱۸۲	۳۰-۳۴
۳۶/۵۴	بزرگسالان	۹۹/۰۹	۵۵۲	۵۴۷	۹/۸۴	۱۰۹۹	۳۵-۳۹
		۱۰۴/۰۷	۳۹۳	۴۰۹	۷/۱۸	۸۰۲	۴۰-۴۴
		۱۰۳/۹۷	۳۰۲	۳۱۴	۵/۵۲	۶۱۶	۴۵-۴۹
		۸۹/۹۲	۲۳۸	۲۱۴	۴/۰۴	۴۵۲	۵۰-۵۴
		۸۴/۵۸	۲۱۴	۱۸۱	۳/۵۴	۳۹۵	۵۵-۵۹
		۸۲/۱۴	۱۶۸	۱۳۸	۲/۷۴	۳۰۶	۶۰-۶۴
		۹۴/۳۵	۱۲۴	۱۱۷	۲/۱۶	۲۴۱	۶۵-۶۹
		۹۴/۲۵	۸۷	۸۲	۱/۵۲	۱۶۹	۷۰-۷۴
۲/۴۷	سالخوردگان	۱۳۱/۹۳	۱۱۹	۱۵۷	۲/۴۷	۲۷۶	۷۵ ساله و بیشتر
۱۰۰		۱۰۶/۴۱	۵۴۰۹	۵۷۵۶	۱۰۰	۱۱۱۶۵	جمع

مأخذ: مرکز آمار ایران، ۱۳۹۵ و محاسبات نگارندگان، ۱۴۰۱.

میزان اشتغال و بیکاری جمعیت محله احمدآباد تبریز

نرخ بیکاری در سال ۱۳۹۵ از کل جمعیت فعال (۷۵۷۸ نفر) ۲۶۵۰ نفر بیکار معادل ۳۰/۲۹ درصد است؛ که البته نرخ بیکاری زنان و مردان در محله احمدآباد تبریز متفاوت بوده و نرخ بیکاری مردان بیشتر از زنان است، نرخ اشتغال محله احمدآباد تبریز (که از نسبت جمعیت شاغل به جمعیت فعال اقتصادی به دست می‌آید)، ۳۳/۸۷ درصد است.

جدول ۶. جمعیت فعال، شاغل و نرخ اشتغال در محله احمدآباد تبریز به تفکیک جنسیت، ۹۵

شرح	جمعیت فعال			جمعیت شاغل			نرخ بیکاری			نرخ اشتغال		
	جمع کل	مرد	زن	جمع کل	مرد	زن	جمع کل	مرد	زن	جمع کل	مرد	زن
احمدآباد	۷۵۷۸	۳۸۶۹	۳۷۰۹	۳۰۰۹	۲۷۵۲	۲۵۷	۵/۶۹	۴/۷	۰/۶۴	۳۳/۸۷	۷۱/۱۲	۶/۹۳

مأخذ: سرشماری عمومی نفوس و مسکن سال ۱۳۹۵ و محاسبات نگارندگان، ۱۴۰۰.

وضعیت شیب و نقاط ارتفاعی محله احمدآباد تبریز

محله احمدآباد تبریز دارای شیب در دو جهت شمالی - جنوبی و شرقی - غربی است که درصد شیب در راستای شمالی - جنوبی مابین ۲۰ تا ۳۰ درصد و در جهت شرقی - غربی ما بین ۱۰ تا ۱۵ درصد است (نیازی، ۱۳۹۱: ۶). سطوح شیب منطقه در پنج دسته، تقسیم‌بندی شده‌اند (۰-۵، ۵-۱۰، ۱۰-۱۵، ۱۵-۲۰، ۲۰-۲۹/۰۰۷، ۲۹-۳۰ درصد). براساس تقسیم‌بندی‌های پراکنش سطوح مختلف شیب می‌توان گفت که محدوده احمدآباد تبریز در دسته سطوح نیمه‌هموار قرار گرفته است. حدود ۷۰ درصد از اراضی در شیب کمتر از ۱۰ درصد قرار گرفته‌اند و نزدیک ۳۰ درصد از اراضی در دسته‌بندی سطوح شیب ناهموار و کاملاً ناهموار قرار گرفته‌اند. نقاط ارتفاعی در پنج دسته طبقه‌بندی شده‌اند (۱۴۶۵-۱۴۶۷، ۱۴۶۷-۱۴۶۸، ۱۴۶۸-۱۴۷۰، ۱۴۷۰-۱۴۷۱، ۱۴۷۱-۱۴۷۲). کمترین نقطه ارتفاعی در محله احمدآباد ۱۴۲۸ متر در غرب محله احمدآباد تبریز و بیشترین نقطه ارتفاعی با ۱۵۲۸ متر در شمال محله شناسایی شده‌اند.

وضعیت موجود شبکه‌های معابر در مناطق حاشیه‌نشین شمال کلانشهر تبریز و محله احمدآباد

شبکه‌های معابر در مناطق حاشیه‌نشین شمال شهر تبریز دارای خصوصیات و ویژگی‌های نسبتاً مشترکی است که این راه‌ها را از دیگر راه‌های ارتباطی شهر تا حدودی جدا می‌سازد. عموماً در این مناطقی چیزی به نام شبکه معابر طراحی شده به چشم نمی‌خورد. یعنی از ویژگی‌های معابر در این مناطق خودرو بودن آنهاست. که ابتدا توسط اهالی ساخته شده و با افزایش ساخت و ساز (عموماً غیرقانونی) و به تبع آن، افزایش جمعیت لاجرم شهرداری نیز جهت ساماندهی آن اقدام کرده است. عرض کم معبر و ویژگی بارز دیگری است که اکثر راه‌های ارتباطی این محدوده واجد این ویژگی هستند. وقتی به تراکم جمعیتی در این مناطق نگاه می‌کنیم هیچ‌گونه سختی با عرض معبر مشاهده نمی‌شود. به همین جهت است که روزانه شاهد ترافیک‌های نیمه‌سنگین و سنگین در اکثر این معابر هستیم. عامل دیگری که به این ترافیک در شبکه معابر مناطق حاشیه‌نشین دامن می‌زند فقدان پارکینگ می‌باشد. شیب زیاد، کیفیت کف‌سازی نامناسب کاربری‌های مجاور، وجود تعداد گره‌های ترافیکی زیاد و ... از جمله دیگر ویژگی‌های شبکه معابر در این مناطق از شهر می‌باشد (میرآلاتق، ۱۳۹۳: ۹۱-۹۰). معابر اصلی در محله احمدآباد تبریز در جهت شیب تند شمالی - جنوبی احداث شده‌اند که در حقیقت از تبدیل مسیل به معبر در گذر زمان شکل گرفته‌اند. در نتیجه معابر فرعی عمود بر این معابر اصلی در جهت شرقی - غربی و با شیب کمتر شکل گرفته‌اند (نیازی، ۱۳۹۱: ۶).

تعداد طبقات ساختمان‌های محله احمدآباد تبریز

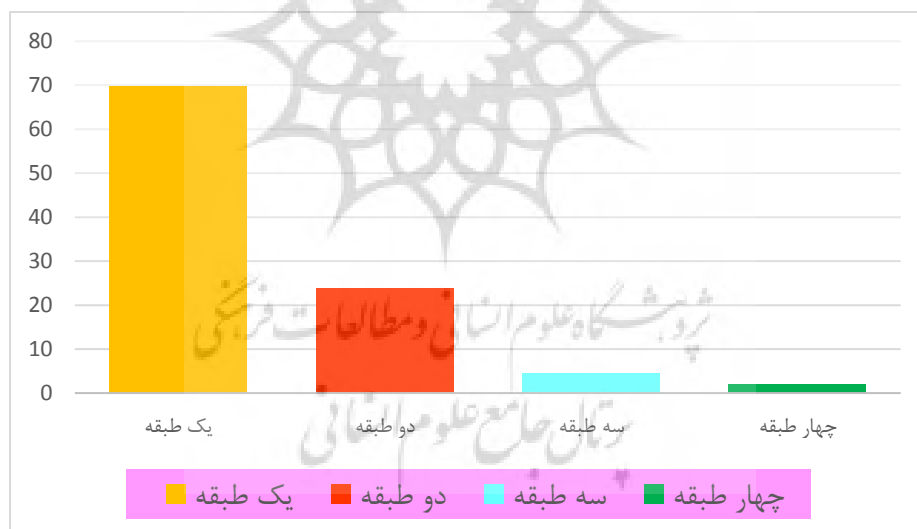
به لحاظ تعداد طبقات ساختمان‌های محله احمدآباد تبریز می‌توان گفت تعداد ساختمان‌های یک طبقه‌ای ۶۹/۷۳ درصد (۲۰۵ بنا)، تعداد ساختمان‌های دو طبقه‌ای ۲۳/۸۱ درصد (۷۰ بنا)، تعداد ساختمان‌های سه طبقه‌ای ۴/۴۲ درصد (۱۳ بنا)

و در نهایت تعداد ساختمان‌های چهار طبقه‌ای ۲/۰۴ درصد (۶ بنا) بودند. براساس آمار و ارقام به دست آمده نزدیک به سه چهارم از ابنیه در محله احمدآباد تبریز تنها دارای یک طبقه می‌باشند.

جدول ۷. تعداد طبقات ساختمان‌های محله احمدآباد تبریز

تعداد طبقات ساختمان‌های محله احمدآباد تبریز	تعداد	درصد
یک طبقه	۲۰۵	۶۹/۷۳
دو طبقه	۷۰	۲۳/۸۱
سه طبقه	۱۳	۴/۴۲
چهار طبقه	۶	۲/۰۴
جمع کل	۲۹۴	۱۰۰

مأخذ: یافته‌های میدانی تحقیق، ۱۴۰۱.



نمودار ۱. تعداد طبقات ساختمان‌های محله احمدآباد تبریز

ترسیم: نگارندگان، ۱۴۰۱.

نوع مصالح به کار رفته در بناهای مسکونی

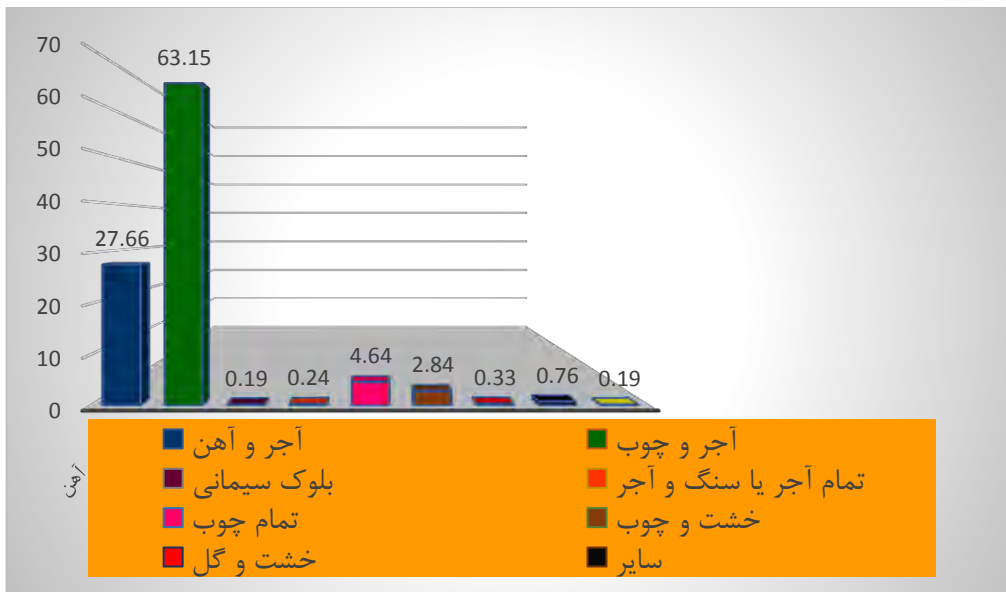
در محله احمدآباد تبریز ۲۷/۶۶ درصد (۵۸۴ بنا) از آجر و آهن، ۶۳/۱۵ درصد (۱۳۳۳ بنا) از آجر و چوب، ۰/۱۹ درصد (۴ بنا) از بلوک سیمانی، ۰/۲۴ درصد (۵ بنا) به صورت تمام آجر و یا سنگ و آجر، ۴/۶۴ درصد (۹۸ بنا) از چوب، ۲/۸۴

درصد (۶۰ بنا) از خشت و چوب، ۰/۳۳ درصد (۷ بنا) از خشت و گل، ۰/۷۶ درصد (۱۶ بنا) از مصالح دیگر و ۰/۱۹ درصد (۴ بنا) مصالح اظهار نشده ساخته شده‌اند (جدول ۸) ساخت ۷۱/۲ درصد از بناها با مصالحی نظیر آجر، چوب، سنگ و خشت و گل نشان‌دهنده عدم به کارگیری مصالح بادوام در ابنیه محله احمدآباد تبریز می‌باشد.

جدول ۸. نوع مصالح به کاررفته در محله احمدآباد تبریز

نوع مصالح به کار رفته در بنا	تعداد	درصد
آجر و آهن	۵۸۴	۲۷/۶۶
آجر و چوب	۱۳۳۳	۶۳/۱۵
بلوک سیمانی	۴	۰/۱۹
تمام آجر یا سنگ و آجر	۵	۰/۲۴
تمام چوب	۹۸	۴/۶۴
خشت و چوب	۶۰	۲/۸۴
خشت و گل	۷	۰/۳۳
سایر	۱۶	۰/۷۶
اظهار نشده	۴	۰/۱۹
کل	۲۱۱۱	۱۰۰

مأخذ: بلوک‌های آماری ۱۳۹۵.



نمودار ۲. نوع مصالح به کاررفته در محله احمدآباد تبریز

مأخذ: نگارندگان، ۱۴۰۱.

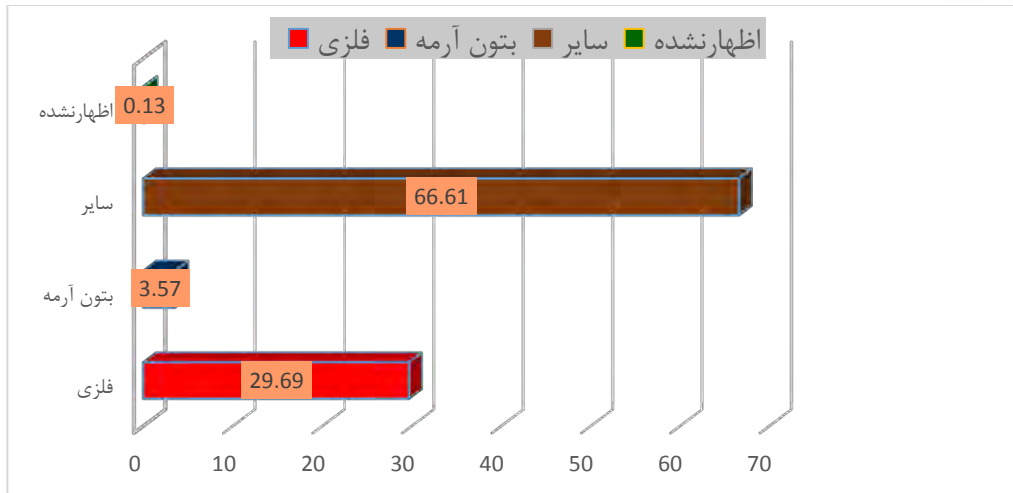
نوع اسکلت بناهای مسکونی

در محله احمدآباد ۲۹/۶۹ درصد (۹۴۱ بنا) دارای اسکلت فلزی، ۳/۵۷ درصد (۱۱۳ بنا) دارای اسکلت بتون آرمه، ۶۶/۶۱ درصد (۲۱۱۱ بنا) دارای سایر اسکلت بندی و در نهایت ۰/۱۳ درصد (۴ بنا) اظهار نشده‌اند. باتوجه به بالابودن بناهای دایر سایر اسکلت بندی به غیر از دو اسکلت مستحکم فلز و بتون آرمه، عدم استحکام بناها در محله احمدآباد کاملاً مشهود است.

جدول ۹. نوع اسکلت بناهای مسکونی

نوع اسکلت بناهای مسکونی	تعداد	درصد
فلزی	۹۴۱	۲۹/۶۹
بتون آرمه	۱۱۳	۳/۵۷
سایر	۲۱۱۱	۶۶/۶۱
اظهار نشده	۴	۰/۱۳
کل	۳۱۶۹	۱۰۰

مأخذ: بلوک‌های آماری، ۱۳۹۵.



نمودار ۳. نوع اسکلت بناهای مسکونی

مأخذ: محاسبات نگارندگان، ۱۴۰۱.

متوسط عمر بناهای مسکونی

در محله احمدآباد تبریز ۱۵/۳۰ درصد (۴۵ بنا) از ابنیه مسکونی کمتر از ۱۰ سال، ۲۴/۴۹ درصد (۷۲ بنا) ۱۰-۳۰ سال، ۳۹/۸۰ درصد (۱۱۷ بنا) بیش از ۳۰ سال و در نهایت ۲۰/۴۱ درصد (۶۰ بنا) در حال ساخت می‌باشند. باتوجه به بالا بودن قدمت بیشتر ساختمان‌ها در محله احمدآباد تبریز، بهسازی و نوسازی اغلب بناها ضروری به نظر می‌رسد.

جدول ۱۰. متوسط عمر بناهای مسکونی محله احمدآباد تبریز

متوسط عمر بناهای مسکونی	تعداد	درصد
کمتر از ۱۰ سال	۴۵	۱۵/۳۰
۱۰-۳۰ سال	۷۲	۲۴/۴۹
بیشتر از ۳۰ سال	۱۱۷	۳۹/۸۰
در حال ساخت	۶۰	۲۰/۴۱
جمع کل	۲۹۴	۱۰۰

مأخذ: یافته‌های میدانی تحقیق، ۱۴۰۱.

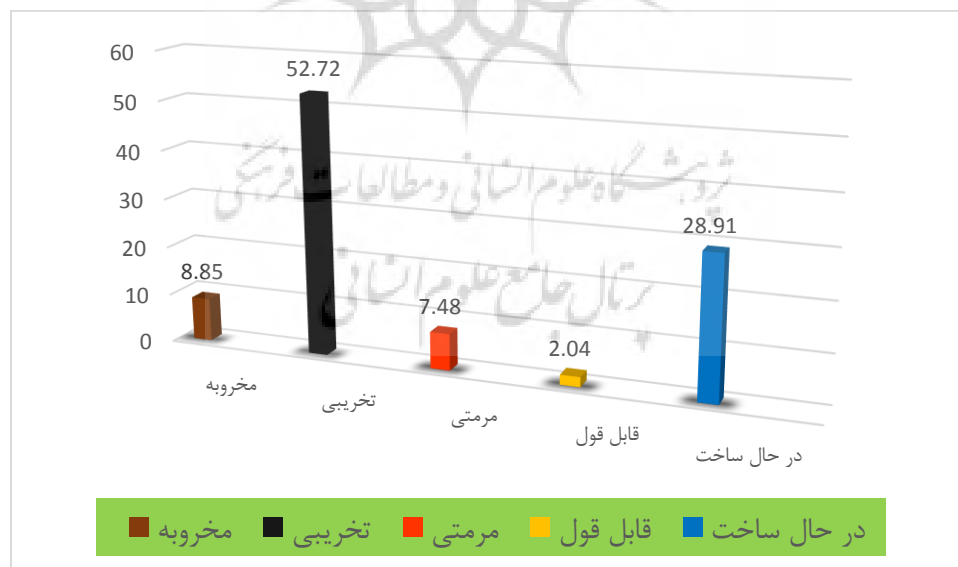
کیفیت ابنیه محله احمدآباد تبریز

به لحاظ وضعیت کیفیت ساختمان‌های محله احمدآباد تبریز ۸/۸۵ درصد (۲۶ بنا) مخروبه، ۵۲/۷۲ درصد (۱۵۵ بنا) تخریبی، ۷/۴۸ درصد (۲۲ بنا) مرمتی، ۲/۰۴ درصد (۶ بنا) قابل قبول و در نهایت ۲۸/۹۱ درصد (۸۵ بنا) در حال ساخت می‌باشند. باتوجه به بالابودن تعداد خانه‌های تخریبی و مخروبه و همچنین پایین بودن تعداد خانه ای مرمتی در محله احمدآباد تبریز، بازسازی اغلب بناها ضروری به نظر می‌رسد.

جدول ۱۱. کیفیت ساختمان‌های محله احمدآباد تبریز

درصد	تعداد	کیفیت ساختمان‌های محله احمدآباد تبریز
۸/۸۵	۲۶	مخروبه
۵۲/۷۲	۱۵۵	تخریبی
۷/۴۸	۲۲	مرمتی
۲/۰۴	۶	قابل قبول
۲۸/۹۱	۸۵	در حال ساخت
۱۰۰	۲۹۴	جمع کل

مأخذ: یافته‌های میدانی تحقیق، ۱۴۰۱.



نمودار ۴. کیفیت ابنیه محله احمدآباد تبریز

ترسیم: نگارندگان، ۱۴۰۱.

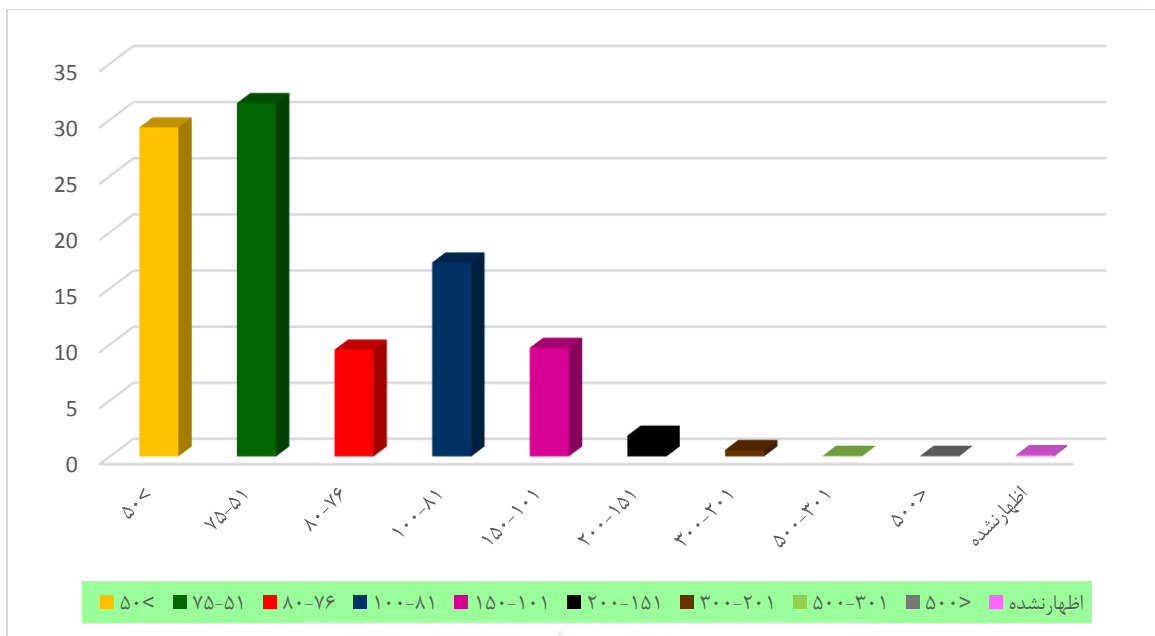
متوسط مساحت بناهای مسکونی

در محله احمدآباد تبریز ۲۹/۳۲ درصد (۹۲۹ مترمربع) از بناهای مسکونی مساحت کمتر از ۵۰ متر، ۳۱/۴۹ درصد (۹۹۸ مترمربع) بین ۵۱-۷۵ مترمربع، ۹/۵۳ درصد (۳۰۲ مترمربع) بین ۷۶-۸۰ مترمربع، ۱۷/۲۹ درصد (۵۴۸ مترمربع) بین ۸۱-۱۰۰ مترمربع، ۹/۶۹ درصد (۳۰۷ مترمربع) بین ۱۰۱-۱۵۰ مترمربع، ۱/۸۶ درصد (۵۹ مترمربع) بین ۱۵۱-۲۰۰ مترمربع، ۰/۵۷ درصد (۱۸ مترمربع) بین ۲۰۱-۳۰۰ مترمربع، ۰/۰۶ درصد (۲ مترمربع) بین ۳۰۱-۵۰۰ مترمربع، ۰/۰۶ درصد (۲ مترمربع) بیشتر از ۵۰۱ مترمربع و در نهایت ۰/۱۳ درصد (۴ مترمربع) اظهارنشده دارند. (جدول ۱۲) از آنجا که بیش از ۸۷/۶۳ درصد از بناها دارای مساحتی کمتر از ۱۰۰ مترمربع هستند. ریزدانی بافت محله و ساخت چند واحد مسکونی در یک قطعه زمین در محله احمدآباد تبریز به وضوح قابل تشخیص می‌باشد.

جدول ۱۲. متوسط مساحت بناهای مسکونی

درصد	مساحت اولیه (مترمربع)	رده‌بندی مساحت‌ها
۲۹/۳۲	۹۲۹	کمتر از ۵۰ مترمربع
۳۱/۴۹	۹۹۸	۵۱-۷۵ مترمربع
۹/۵۳	۳۰۲	۷۶-۸۰ مترمربع
۱۷/۲۹	۵۴۸	۸۱-۱۰۰ مترمربع
۹/۶۹	۳۰۷	۱۰۱-۱۵۰ مترمربع
۱/۸۶	۵۹	۱۵۱-۲۰۰ مترمربع
۰/۵۷	۱۸	۲۰۱-۳۰۰ مترمربع
۰/۰۶	۲	۳۰۱-۵۰۰ مترمربع
۰/۰۶	۲	بیشتر از ۵۰۱ مترمربع
۰/۱۳	۴	اظهار نشده
۱۰۰	۳۱۶۹	کل

مأخذ: بلوک‌های آماری ۱۳۹۵.



نمودار ۵. متوسط مساحت بناهای مسکونی محله احمدآباد تبریز

مأخذ: نگارندگان، ۱۴۰۱.

نتیجه گیری

شناخت وضعیت موجود سکونتگاه های غیررسمی به عنوان یکی از مهم ترین ابزارها به منظور چاره اندیشی جهت برطرف کردن مشکلات فعلی ساکنین این سکونتگاهها و برنامه ریزی در راستای ارتقاء و بهبود وضعیت زندگی ساکنین سکونتگاه های کم برخوردار در آینده خواهد بود. از این حیث پژوهش حاضر، به مطالعه وضعیت موجود محله احمدآباد تبریز به عنوان یکی از مهم ترین سکونتگاه های غیررسمی شمال کلانشهر تبریز با بهره گیری از اطلاعات اسنادی، اطلاعات مرکز آمار ایران و بلوک های آماری کلانشهر تبریز در سال ۱۳۹۵ پرداخته است. در ارتباط با وضعیت کاربری های مهم شهری، کاربری مسکونی بیش از ۶۴٪ از مساحت محدوده مورد مطالعه را به خود اختصاص داده است و این در حالی است که محله احمدآباد تبریز به شدت با کمبود کاربری فضای سبز مواجه است. بعد خانوار در محله احمدآباد تبریز در سال ۱۳۹۵، ۰/۱۷ نفر در هر خانوار بیشتر از بعد خانوار در کلانشهر تبریز می باشد. به لحاظ وضعیت سواد ساکنین، نزدیک ۸۰٪ ساکنین باسواد و بیش از ۲۰٪ ساکنین را افراد بی سواد تشکیل داده اند. شبکه معابر در محله احمدآباد تبریز دارای شیب زیاد توأم با کیفیت نامناسب کف سازی ها می باشد و همچنین گره های ترافیکی بسیار در محله احمدآباد تبریز کاملاً مشهود می باشد. در ارتباط با نسبت جنسی ساکنین، بیش از ۵۰٪ ساکنین را مردان و نزدیک ۴۹٪ از ساکنین را زنان تشکیل داده اند. ساختار سنی ساکنین محله احمدآباد تبریز، نشانگر آن است که سهم جمعیت فعال (۷۴٪/۰۲) بیشتر از سایر گروه های سنی است و این مهم بیانگر آن است که پنجره جمعیتی هنوز در محله احمدآباد تبریز وجود دارد. نرخ بیکاری

برابر با ۳۰/۲۹٪ از کل جمعیت فعال در این محله می‌باشد و در این میان نرخ بیکاری مردان بیشتر از زنان است و همچنین نرخ اشتغال برابر با ۳۳/۸۷٪ می‌باشد. به لحاظ وضعیت شیب، حدود ۷۰٪ از اراضی در شیب کمتر از ۱۰٪ و نزدیک ۳۰٪ در سطوح ناهموار و کاملاً ناهموار قرار گرفته‌اند. اغلب طبقات ساختمانی (۶۹٪/۷۳)، یک طبقه بودند. نوع مصالح به کار رفته نشانگر آن است که بیش از ۹۰٪، از مصالح کم‌دوام یا بی‌دوام (آجر، چوب، خشت و گل و ...) بهره‌گیری شده است. در ارتباط با نوع اسکلت‌بندی بناهای مسکونی، تنها حدود ۳۳٪ از اسکلت‌بندی فلزی و بتون آرمه بهره‌گیری شده است؛ به عبارت بهتر، نوع اسکلت‌بندی ساختمانی در محله احمدآباد تبریز حاکی از عدم استحکام بناها می‌باشد. در ارتباط با متوسط عمر بناهای مسکونی، بیش از ۴۰٪ از بناها بیش از ۳۰ سال و حدود ۳۰٪ از بناها بین ۱۰-۳۰ سال قدمت دارند. کیفیت ابنیه در محله احمدآباد تبریز حاکی از آن است که بیش از ۶۱٪ مخروبه و یا تخریبی هستند و متأسفانه تنها ۷/۴۸٪ از خانه‌ها در حال مرمت و بازسازی هستند و در نهایت متوسط بناهای مسکونی در محله احمدآباد تبریز نشانگر آن است که بیش از ۸۰٪ ابنیه، مساحتی کمتر از ۱۰۰ مترمربع دارند و این مهم غلبه بافت ریزدانه در محله احمدآباد تبریز را بیش از پیش نمایان می‌سازد. به منظور بهبود وضعیت زندگی در سکونتگاه‌های غیررسمی محله احمدآباد تبریز پیشنهادات زیر ارائه می‌گردد:

- ۴- - ساماندهی وضعیت اشتغال ساکنین (ایجاد مشاغل مولد و پایدار) و در نظر گرفتن تمهیداتی به منظور ارتقای سطح درآمد سرپرستان خانوارها با هدف کاهش فقر.
- ۵- - اعطای وام‌های بلندمدت و بلاعوض مسکن با هدف افزایش مشارکت جمعی در راستای بهسازی مسکن.
- ۶- - ترغیب ارگان‌های مالی بخش‌های دولتی در راستای اعطای تسهیلات مالی به ساکنین جهت نوسازی مسکن.
- ۷- - توجه به اسکلت‌بندی ابنیه در سکونتگاه‌های غیررسمی محله احمدآباد تبریز با تأکید بر بهره‌گیری از فلز و بتون آرمه.
- ۸- - با توجه به اینکه تعداد ابنیه در محله احمدآباد تبریز محدود می‌باشند، ضروری است تا در ارتباط با مقوله بازسازی مسکن توجه شود.
- ۹- - با توجه به کمبود مبرم فضای سبز در محله احمدآباد تبریز، ضروری است تا کاربری‌های فضای سبز و عمومی از طریق احداث پارک‌های محله‌ای و همچنین کاشت گل و گیاهان زینتی در راستای غنای دید بصری محله اقدامات لازم صورت گیرد.
- ۱۰- - با توجه به عرض کم معابر در محله احمدآباد تبریز، ضروری است تا در ارتباط با تعریض اصولی معابر اقدامات لازم صورت پذیرد.

- ابدالی، حافظ، (۱۳۹۵)، «آشکارسازی تباینات سلولی میزان رضایت‌مندی از تخصیص نماگرهای زیست‌محیطی شهرداری‌ها در مناطق اسکان غیررسمی مطالعه‌ی موردی: شمال تبریز»، پایان‌نامه‌ی کارشناسی‌ارشد، رشته‌ی جغرافیا و برنامه‌ریزی شهری، گرایش آمایش شهری، استاد راهنما: دکتر اکبر اصغری‌زمانی، استاد مشاور: دکتر شهرپور روستایی، دانشکده‌ی جغرافیا و برنامه‌ریزی، دانشگاه تبریز، ص ۸۲.
- ارژنگی مستعلی بیگلر، حجت، سلامتی گیلو، شهرام، مهاجری نعیمی، لیلا، جعفرخانی، زهرا، خاک جسته، سها، (۱۴۰۰)، «ارزیابی راهبردهای توانمندسازی سکونتگاه‌های غیررسمی براساس مدل SWOT-ANP: مطالعه‌ی موردی (محلۀ گل‌مغان اردبیل)»، جغرافیا و روابط انسانی، سال سوم، شماره ۴، ص ۲۸۴.
- اسکوئی ارس، علی، (۱۴۰۰)، «سنجش و ارزیابی کیفیت زندگی شهری و رضایت‌مندی از آن در سکونتگاه‌های غیررسمی شمال تبریز (مطالعه موردی: محلۀ احمدآباد)»، پایان‌نامه‌ی کارشناسی‌ارشد، رشته‌ی برنامه‌ریزی شهری، استاد راهنما: دکتر رسول قربانی، استاد مشاور: دکتر شهرپور روستائی، دانشکده‌ی برنامه‌ریزی و علوم محیطی، دانشگاه تبریز، تبریز، ایران، ص ۱.
- اسکوئی ارس، علی، حکیمی، هادی، (۱۳۹۹)، «سنجش حس تعلق مکانی ساکنین سکونتگاه‌های غیررسمی مطالعه‌ی موردی: محلۀ حکم‌آباد تبریز»، فصلنامه‌ی مطالعات عمران شهری، سال چهارم، شماره‌ی ۱۲، ص ۲۳.
- اسکوئی ارس، علی، حکیمی، هادی، (۱۴۰۰)، «سنجش شاخص‌های سرزندگی شهری در سکونتگاه‌های غیررسمی (مطالعه‌ی موردی: سیلاب قوشخانه تبریز)»، پژوهش‌های جغرافیای برنامه‌ریزی شهری، سال نهم، شماره ۱، ص ۱۴۶.
- اسکوئی ارس، علی، (۱۴۰۱)، «سنجش و رتبه‌بندی ابعاد مشارکت ساکنان سکونتگاه‌های غیررسمی کلانشهر تهران (مطالعه‌ی موردی: محلۀ اسلام‌آباد تهران)»، جغرافیا و روابط انسانی، سال پنجم، شماره ۱، ص ۳۱۶ و ۳۱۹.
- آقابخشی، حبیب، (۱۳۸۲)، «نظام مشارکت مردم در مناطق حاشیه‌نشین»، مجموعه‌ی مقالات حاشیه‌نشینی و اسکان غیررسمی، دانشگاه علوم بهزیستی و توانبخشی، جلد اول، ص ۸.
- امان‌پور، سعید، زادولی خواجه، شاهرخ، زارعی، جواد، (۱۳۹۸)، «برنامه‌ریزی مسکن و اسکان غیررسمی»، تهران، انتشارات آراد کتاب، ص ۱۷۷.
- برزگر، صادق، حیدری، تقی، انبارلو، علیرضا، (۱۳۹۸)، «تحلیل سکونتگاه‌های غیررسمی با رویکرد زیست‌پذیری (مورد مطالعه: محلات غیررسمی شهر زنجان)»، فصلنامه‌ی برنامه‌ریزی منطقه‌ای، سال نهم، شماره‌ی ۳۳، ص ۱۴۲.
- پیکانی، امید؛ باور، سیروس، (۱۳۹۸)، «مسکن و اسکان غیررسمی در جهان و ایران»، معماری‌شناسی، نشریه‌ی اختصاصی معماری و شهرسازی ایران، سال اول، شماره ۳، ص ۲-۳.
- جوهری‌پور، مهرداد، داورپناه، بابک، (۱۳۸۱)، «سکونتگاه‌های ناپایدار اقشار کم‌درآمد شهری»، فصلنامه‌ی هفت شهر، سازمان عمران و بهسازی شهری، سال سوم، شماره‌ی ۸، ص ۸۶-۹۳.
- حاتمی‌نژاد، حسین، (۱۳۸۲)، «اسکان غیررسمی در جهان»، ماهنامه‌ی شهرداری‌ها، سال پنجم، شماره‌ی ۵۰، ص ۱۴۹.

- حاتمی نژاد، حسین، موسوی، سید محمد حسن، زرافشان، محمدرضا، یوسفی، وحید، (۱۳۹۷)، «بررسی علل شکل‌گیری اسکان غیررسمی (مطالعه‌ی موردی: محله‌ی کوی زینبیه شهر پاکدشت)»، فصلنامه‌ی جغرافیا و مطالعات محیطی، سال هفتم، شماره‌ی ۵۵، ص ۷۴.
- رستم‌زاده، یاور، (۱۳۹۱)، «ساماندهی و توانمندسازی سکونتگاه‌های غیررسمی در محلات شهری با بررسی نگرش ساکنین محلی، مورد پژوهی: محله‌ی توحید، شهر بندرعباس»، دو فصلنامه‌ی مدیریت شهری، شماره‌ی ۲۹، ص ۳۲۲.
- رهنما، محمد رحیم؛ توانگر، معصومه (۱۳۸۷)، «بررسی تطبیقی حاشیه‌نشینی در شهرهای سبزوار، نیشابور، تربت حیدریه و گناباد»، مجله‌ی جغرافیا و توسعه‌ی ناحیه‌ای، شماره‌ی یازدهم، ص ۹۱.
- سابقی اسکندر، الهام، (۱۳۹۴)، «تحلیلی بر چالش‌های توسعه پایدار شهری در سکونتگاه‌های غیررسمی؛ مطالعه موردی: نواحی شمال کلان‌شهر تبریز»، پایان‌نامه کارشناسی ارشد، رشته جغرافیا و برنامه‌ریزی شهری، گرایش آمایش شهری، استاد راهنما: دکتر رحیم حیدری‌چیان، استاد مشاور: دکتر فریدون بابایی‌اقدام، دانشکده جغرافیا و برنامه‌ریزی، دانشگاه تبریز، تبریز، ایران، ص ۱۰۵-۱۰۶.
- شاه‌حسینی، پروانه، (۱۳۹۲)، «بررسی سیر تحول اسکان غیررسمی با تأکید بر ایران»، سازمان مطالعه و تدوین کتب علوم انسانی دانشگاه‌ها (سمت)، مرکز تحقیق و توسعه‌ی علوم انسانی، چاپ اول، ص ۶.
- شماعی، علی، فرجی ملایی، امین، عظیمی، آزاده، هاتفی، مریم، (۱۳۹۱)، «تحلیل نابرابری شاخص‌های کیفیت زندگی در سطح محلات شهر بابلسر، نشریه‌ی جغرافیا، سال سوم، شماره‌ی ۳۳، ص ۲۵۴.
- شیبانی امین، عیسی، غلامی، محمد، (۱۳۹۰)، «اسکان غیررسمی علل، پیامدها و راه‌حل‌ها مورد مطالعه: شیرآباد زاهدان»، سومین کنفرانس برنامه‌ریزی و مدیریت شهری، مشهد، ایران، ص ۱.
- شعیه، اسماعیل، حبیبی، کیومرث، کمالی‌نسب، حامد، (۱۳۸۹)، «الگوی شناسایی سکونتگاه‌های غیررسمی با به کارگیری مدل AHP در محیط GIS - نمونه شهر کرج»، نشریه‌ی معماری و شهرسازی آرمانشهر، سال سوم، شماره‌ی ۴، ص ۷۹.
- صالحی‌امیری، سیدرضا، خدائی، زهرا، (۱۳۹۶)، «حاشیه‌نشینی و اسکان غیررسمی چالش‌ها و پیامدها»، تهران، انتشارات ققنوس، چاپ دوم، ص ۵۰-۵۱.
- صرافی، مظفر، (۱۳۸۱)، «پیشنهاد راهبرد توانمندسازی و ساماندهی اسکان غیررسمی در ایران»، فصلنامه تأمین اجتماعی، سال چهارم، شماره ۱۱، ص ۶.
- طباطبائی، سیما، (۱۳۹۹)، «تحلیل عوامل محیطی مؤثر بر احساس امنیت اجتماعی ساکنان سکونتگاه‌های غیررسمی جنوب شرق تبریز، مطالعه‌ی موردی: مارالان تبریز»، پایان‌نامه‌ی کارشناسی ارشد، رشته جغرافیا و برنامه‌ریزی شهری، گرایش برنامه‌ریزی مسکن و بازآفرینی شهری، استاد راهنما: دکتر هادی حکیمی، استاد مشاور: دکتر ایرج تیموری، دانشکده‌ی برنامه‌ریزی و علوم محیطی، دانشگاه تبریز، ص ۲۷.

ظفری، داریوش، (۱۳۸۲)، «ساماندهی فضایی-کالبدی احمدآباد تبریز»، پایان‌نامه کارشناسی ارشد، رشته جغرافیا و برنامه‌ریزی شهری، استاد راهنما: دکتر محمد سلیمانی، استاد مشاور: دکتر جعفر جوان، دانشکده ادبیات و علوم انسانی، دانشگاه تربیت معلم تهران، ص ۶۵-۶۸.

علیزاده‌ا قدم، محمدباقر، ربانی، رسول، (۱۳۹۲)، «حاشیه‌نشینی شهری»، اصفهان، انتشارات دانشگاه اصفهان، ص ۲۲۵، ۲۲۶. فتح زاده، حیدر، زاهدزاهدانی، سیدسعید. (۱۳۹۴)، «برنامه‌ریزی راهبردی، به‌منظور توانمندسازی محلات حاشیه‌نشین (محلات حاشیه‌نشین سیلاب، احمدآباد و یانوق دره سی تبریز)»، پژوهش‌های جامعه‌شناسی معاصر، سال چهارم، شماره ۶، ص ۶۷.

قاسمی، علی، قادرمیزی، حامد، (۱۳۹۵)، «سیاست‌های تأمین مسکن: تجارب جهانی و ایران»، سازمان انتشارات جهاد دانشگاهی، تهران، ص ۱۹۳-۱۹۴.

کمالی‌نسب، حامد، (۱۳۸۷)، «ویژگی‌ها و راهکارهای توانمندسازی و بهسازی سکونتگاه‌های غیررسمی»، پایان‌نامه کارشناسی ارشد، دانشکده معماری و شهرسازی، دانشگاه علم و صنعت ایران، ص ۵۰.

گات دینر، مارک و لسی باد، (۱۹۴۳)، «مفاهیم کلیدی در مطالعات شهری»، ترجمه ابوالفضل قنبری، تبریز، انتشارات مرتضی دشت، ص ۷.

محمودی، بهمن، (۱۳۹۴)، «بررسی تطبیقی ویژگی‌های اجتماعی محله‌های اسکان غیررسمی با محله‌های توسعه یافته شهری، مطالعه‌ی موردی: سقز»، پایان‌نامه کارشناسی ارشد، استاد راهنما: دکتر شهریور روستایی، استاد مشاور: دکتر بهمن هادیلی، رشته جغرافیا و برنامه‌ریزی شهری، گرایش آمایش شهری، دانشکده برنامه‌ریزی و علوم محیطی، دانشگاه تبریز، ص ۱۲.

ملکیان، اکرم، عبدالهی، اسماعیل، یارمحمد توسکی، مریم، (۱۳۹۵)، «بررسی تأثیر سکونتگاه‌های غیررسمی بر احساس امنیت اجتماعی (مطالعه‌ی موردی: یحیی‌آباد آران و بیدگل)»، دو فصلنامه‌ی پژوهش‌های جامعه‌شناسی معاصر، سال پنجم، شماره ۹، ص ۸۰.

نیازی، حسن، (۱۳۹۱)، «درآمدی بر ساماندهی مجموعه حاشیه‌نشین احمدآباد تبریز»، پنجمین کنگره بین‌المللی جغرافیدانان اسلام، دانشگاه تبریز، تبریز، ایران، ص ۶.

هاروی، دیوید، (۱۳۷۶)، «عدالت اجتماعی و شهر»، ترجمه‌ی فرخ حسامیان و دیگران، تهران: شرکت پردازش و برنامه‌ریزی شهری، ص ۷۲.

Abunyewaha, Matthew, Gajendrana, Thayaparan & Maund, Kim. (2018), "Profiling Informal Settlements for Disaster Risks", ScienceDirect, Procedia Engineering 212, Pp: 238-239.

Aina, T. (1990), "Shanty Town Economy: The Case of Lagos", Nigeria in S.

Altrock U (2012), Conceptualising informality: some thoughts on the way towards generalisation. In: McFarlane C, Waibel M (eds) Urban informalities: reflections on the formal and informal, Pp: 67.

- Amiri, B. A., & Lukumwena, N. (2018), "An overview of informal settlement upgrading strategies in Kabul City and the need for an integrated multi-sector upgrading model". *Current Urban Studies*, 6(3), Pp: 350.
- Arefi, M. (2018), "Informal Settlements and Urban Management in Iran". Spring International Publishing, Pp: 24-28.
- Chen, M., Liu, W., Tao, X. (2013). "Evolution and assessment on China's urbanization 1960–2010: under-urbanization or over-urbanization?" *Habitat International*, Vol. 38, Pp: 27.
- Clark, John. (2015). "Principles and foundations of population geography", translated by: Massoud Mahdavi. Tehran: Qoms, Pp: 145.
- Gouverneur, David, (2015), "Planning and Design for Future Informal Settlements" Earthscan from Routledge, ISBN: 978-0-415-7378-0, Pp: 23.
- Hart, K, (1973), "Informal income opportunities and urban employment in Ghana". *J Mod Afr Stud* 11(01): Pp: 67. <https://doi.org/10.1017/s0022278x00008089>.
- Harvey, D. (2000). "Social justice in the city. Translated by Farrokh Hesamian and others". Tehran, Iran. Urban Processing and Planning Company, Pp: 72.
- Kamran. Jalal. (2015), "Investigating the affecting factors on quality of life in informal settlements' neighborhoods, with an emphasis on the Islamabad neighborhood in Zanjan", *Ciência eNatura*, Santa Maria, v. 37, Pp: 287.
- Manisha. jain, jorg knieling, hannes taubenbock, (2015), "urban transformation in the capital territory of dehli, india: the emergence and growth of slums?" *habitat International*-Vol. 48. Pp: 87.
- Miralang, Seyyed Mohammad, (2013), "Evaluation of the efficiency level of communication networks and determination of safe passage networks when unexpected incidents occur in marginal areas (case example: marginal areas in the north of Tabriz city)". Master's thesis, field of geography and urban planning, supervisor: Dr. Akbar Asghari Zamani, advisor: Dr. Fereydoun Babaei Aghdam, Faculty of Literature and Humanities, Zanjan University, Pp: 90-91.
- Nakamura, S. (2016). *Revealing Invisible Rules in Slums: The Nexus Between Perceived Tenure Security and Housing Investment*, Vol. 53, Pp: 151.
- Napier, M. (2004), "Informal settlement integration, the environment and sustainable Livelihoods in sub-Saharan Africa, Program for Sustainable Human Settlements", Published by Council for Scientific and Industrial Research (CSIR), South Africa, Pp: 27.
- Nassar, Dina Mamdouh, Elsayed, Hanan Gamil, (2018), "From Informal Settlements to sustainable communities", *Alexandra Engineering Journal*, 57, Pp: 2368.
- Ragheb, ghada, El-Shimy, hisham, and Ragheb, Amany, (2016), "Land for Poor: Towards Sustainable Master Plan for Sensitive Redevelopment of Slums", *Journal of Procedia-Social and Behavioral Sciences*, Pp: 419.
- Sarrafi, Mozafar. (2015). "The Policy of Depriving Informal Settlements is Wrong". *Hamshahri*, April, Pp: 120.

- Shatkin, G. (2012). "Collective Action and Urban Poverty Alleviation: Community Organizations and the Struggle for Shelter in Manila, Aldershot: Ashgate, Pp: 58.
- Simbizi, M.C.D. & Bennet, R.M. & Zevenbergen, J. (2014). "Land Tenure Security: Revisiting and Refining the Concept for Sub-Saharan Africa's Urban Poor", Land Use Policy, Pp: 233.
- Tadi, Gabriele Masera Massimo, (2020), "Environmental Performance and Social Inclusion in Informal Settlements", Springer, <https://doi.org/10.1007/978-3-030-44352-8>, Pp: 16.
- United Nations, (2006), World Urbanization Prospects: the 2005 Revision, United Nations Population Division, Department of Economic and Social Affairs, CD-ROM Edition – data in digital form (POP/DB/WUP/Rev.2005), United Nations, New York.
- United Nations, (2014), Concise Report on the World Population Situation. Department of Economic and Social Affairs Population Division.
- UN-DESA, (2014), World urbanization prospects. <http://esa.un.org/undp/wup/>.
- United Nations, (2017), The new urban agenda. Habitat 111 Secretariat, New York. Accessed <http://habitat3.org/wp-content/uploads/NUA-English.pdf>.
- UN-Habitat (2013): State of the world & cities 2012/2013: Prosperity of cities, Routledge.
- UN/HABITAT, (2014), United Nations Human Settlements Programme, www.unhabitat.org/whd.
- Villalb, Oscar Carracedo Garcia, (2021), "Resilient Urban Regeneration in Informal Settlements in the Tropics", Springer, ISBN 978-981-13-7306, Pp: 31.
- WekesaBW, Steyn GS, Otieno FAO (2011) A review of physical and socio-economic characteristics and intervention approaches of informal settlements. Habitat Int 35(2): Pp: 240.
- www.dastour.ir
- www.irna.ir
- www.rrk.ir
- www.thenatureofcities.com/2016/04/26/they-are-not-informal-settlements-they-are-habitats-made-by-people/.
- Zanganeh Shahraki, Saeed, Hosseini, Ali, Sauri, David, Hussaini, Fatema, (2020). Fringe more than context: Perceived quality of life in informal settlements in a developing country: The case of Kabul, Afghanistan. Sustainable Cities and Society, Vol.63, Pp: 2.