

## پایداری اقتصادی در کانون‌های عشایری شهرستان قائنات

محمد حجی پور\* - استادیار گروه جغرافیا، دانشکده ادبیات و علوم انسانی، دانشگاه بیرجند، بیرجند، ایران.  
فاطمه سادات اصفهانی - دانشجوی کارشناسی ارشد گروه جغرافیا، دانشکده ادبیات و علوم انسانی، دانشگاه بیرجند، بیرجند، ایران.

تاریخ دریافت: ۰۳ مرداد ۱۴۰۳

تاریخ پذیرش: ۲۱ آبان ۱۴۰۳

### چکیده

**مقدمه:** از مباحث مهم در ارتباط با عشایر مبحث پایداری اقتصادی می‌باشد. نقش و تأثیر کوچ نشینان در اقتصاد کشور حائز اهمیت می‌باشد. وجود دلالتان و همچنین نبود بازار فروش از دلایلی هستند که باعث آسیب به اقتصاد عشایر می‌شود. از آنجا که بین رشد اقتصادی و توسعه پایدار رابطه تنگاتنگی وجود دارد؛ پایداری اقتصادی زمانی رخ می‌دهد که رفاه اقتصادی با گذشت زمان کاهش نیابد. شهرستان قائنات یکی از نواحی عشایر نشین در شرق کشور است که عمدتاً در سه بخش سده، نیمبلوک و مرکزی این شهرستان استقرار یافته‌اند.

**هدف پژوهش:** در پژوهش حاضر سعی شده است تا پایداری اقتصادی عشایر شهرستان قائنات بر اساس شاخص‌های عدالت، ثبات و رفاه اقتصادی مورد کندوکاو قرار گیرد. **روش‌شناسی تحقیق:** تحقیق پیش رو از نوع کاربردی بوده و از حیث ماهیت و روش توصیفی با رویکرد پیمایشی است. جمع‌آوری داده‌ها به کمک مطالعات اسنادی و پیمایشی انجام شده است. به منظور تجزیه و تحلیل داده‌ها از نرم‌افزار SPSS و تکنیک ویکورفازی استفاده شده است.

**قلمرو جغرافیایی پژوهش:** عشایر ساکن در کانون‌های شهرستان قائنات بررسی شده است. **یافته‌ها و بحث:** کانون‌های عشایری منتخب از حیث پایداری اقتصادی چندان شرایط مطلوب و همگنی ندارد. منابع به صورت عادلانه توزیع نشده و می‌توان شاهد اتکالی شدید بر جزئی از منابع طبیعی بود. همچنین از حیث متنوع‌سازی فعالیت‌های اقتصادی و مشاغل که یک راهبرد لازم برای حصول پایداری است، چندان نمود ندارد. **نتایج:** در دراز مدت کانون‌های عشایری مورد مطالعه از حیث "پایداری اقتصادی" با چالش مواجه خواهد شد. همچنین در سطح کانون‌های عشایری منتخب، گرماب در مرتبه اول پایداری اقتصادی قرار گرفته است و به ترتیب روستای جبار و روستای فرخی در مرتبه دوم و سوم قرار می‌گیرد. روستای عشایری تیگاب نیز از لحاظ پایداری اقتصادی در مرتبه آخر بوده است.

**کلیدواژه‌ها:** پایداری اقتصادی، برنامه‌ریزی توسعه عشایر، کانون اسکان، قائنات.

## مقدمه

جامعه عشایری کشور واقعیتی اجتماعی و بخشی از ساختار تاریخی و فرهنگی است و در پیکره‌ی جامعه ملی عضوی پرکاربرد به‌شمار می‌رود، به‌گونه‌ای که هر چند نسبت جمعیتی عشایر کمتر از شهرها و روستاهاست اما تأثیر اقتصادی و اجتماعی و نقش دفاعی آن انکارناپذیر است. بنا به باور برخی، روستانشینی شکل تکامل یافته زندگی عشایری است که برای توسعه اقتصادی کشور باید اجتماعات هرچه سریع‌تر مراحل گذار خود را از یک زندگی عشایری به یک زندگی روستایی طی کند؛ این در حالی است که زندگی عشایری به‌ویژه در ایران، دارای کارکرد مجزا و منحصربه‌فرد است (Kafilzadeh et al., 2002: 4).

شیوه زیست مبنی بر کوچ (کوچندگی) از متقدم‌ترین اشکال حیات اجتماعی است که از واپسین دوران شکل‌گیری زندگی اجتماعی انسان‌ها تاکنون استمرار داشته است. از نظر الگوی زیست و استقرار تعداد زیادی از جمعیت و جوامع عشایری در زمره اجتماعات کوچنده قرار می‌گیرد. عشایر ایران ایل و قوم‌های متفاوتی هستند که هنگام کوچ مسکن خود را نیز با خود از منطقه‌ای به منطقه دیگر می‌برند. مسکن آنان با طرز زندگی و جغرافیای زیست‌شان به سازگاری رسیده است (Zarghami, 2016: 3) شیوه زندگی کوچ‌نشینی بر اساس الگوی حرکت و اسکان است به این معنی که عشایر بخشی از سال (حدود ۲ تا ۳ ماه) را در مسیر ایل راه بوده و بخشی از آن (حدود ۴ تا ۵ ماه) را در اقامتگاه قشلاقی سپری می‌کنند. معیشت عشایر بر پایه پرورش دام است. همین مسئله باعث می‌شود عشایر هنگام کوچ به تأمین علوفه مناسب دقت داشته‌باشند (Heidari, 2020: 3 & 9). طی ۱۰۰ سال اخیر متأثر از رشد و گسترش راه‌ها و ابزار ارتباطی، فرهنگ جوامع به‌شدت متحول گشته و نوع نگرش و دیدگاه افراد نسبت به انواع زیست قدیم دچار تغییر اساسی گشته‌است؛ در نتیجه چنین تحولاتی، بهبود اساسی در امور معیشتی و سکونتگاهی انسان‌ها ایجاد گشته‌است و پیرو گسترش مدرنیسم، زندگی کوچ‌زیستی متحول و رو به یکجانشینی گذاشته‌است (Riahi & Abedini Rad, 2011: 30).

اسکان عشایر آغازی برای یک تحول بنیادین در ساختار اجتماعی اقتصادی و فرهنگی جامعه عشایر به‌حساب می‌آید. می‌توان گفت اسکان گروه‌های عشایری راهبرد پذیرفته شده جهانی برای حل مشکلات عشایر است. چنانچه از اسناد و مدارک تاریخی بر می‌آید احتمالاً اولین تفکر مربوط به اسکان عشایر کوچنده در دوره‌های اخیر در زمان نادرشاه افشار صورت گرفته است و پس از آن، کوشش‌هایی درباره اسکان عشایر در دوره زندیه و قاجاریه به عمل آمده و در دوره‌ی پهلوی به‌ویژه در سال‌های ۱۳۰۴ تا ۱۳۱۲ شدت فراوانی یافت. از سال ۱۳۲۷ با تشکیل مجدد اداره اسکان و ایالات بار دیگر مسئله اسکان عشایر مطرح شد و در آستانه اصلاحات ارضی (۱۳۴۱) با تحول در ساختارهای اقتصادی - اجتماعی اسکان عشایر روند فزاینده داشت (Riahi et al., 2012: 6). اسکان عشایر کوچنده از دیدگاه رشد و توسعه و تحول، نوعی تغییر رفتار اقتصادی و اجتماعی آنان به‌منظور بهبود کیفیت زندگی و بالا بردن سطح زندگانی عشایر به‌شمار می‌رود. اسکان جامعه عشایری به سه صورت (اسکان اجباری، اسکان خود انگیخته، اسکان برنامه‌ای) می‌باشد (Mahdavi et al., 2007: 12).

با وجود کارکرد بی‌مانند عشایر در کشور، بررسی‌ها نشان می‌دهد که نظام عشایری ایران به‌علت تحولات دهه‌های گذشته، دستخوش دگرگونی‌های فراوانی شده‌است. نظام تولید عشایری بر پایه سه عنصر "دام"، "مرتع" و "نیروی کار" استوار است. در این میان، "مرتع" از نقش محوری برخوردار است چراکه افزایش تعداد دام و ارتقا توان اقتصادی خانوارهای دامدار همواره تابعی از میزان و کیفیت مراتع بوده و هرچه سطح برخورداری از دو شاخص ذکر شده بیشتر باشد، تعداد دام خانوار نیز افزایش می‌یابد (Hajipour, 2022: 2) و بخشی از وضعیت رفاه اقتصادی خانوار عشایر متأثر از شرایط مذکور می‌باشد. از لحاظ اقتصادی کوچ‌نشینان همواره در طول چند هزار سال گذشته سهم بزرگی در اقتصاد ایران داشته‌اند. نقش عشایر به‌ویژه در اقتصاد ملی حائز اهمیت است (Safari Ali Akbari, 2023: 133) زیرا آنان از مراتع پراکنده و دور از دسترس روستاییان برای مصرف دام استفاده می‌کنند که این خود باعث رونق دامداری، بهبود در دستیابی به مواد لبنی و گوشتی و در نتیجه رشد اقتصاد ملی می‌گردد (Shateri & Hajipour, 2011: 3). کوچ‌نشینان از راه پرورش دام و ارائه فرآورده‌های دامی، تأمین سوخت شهرنشینان (هیزم و زغال)، در امور تجارت، تهیه سوخت، کمک به صرفه جویی ارزی از طریق کاهش واردات و پاسداری از مرزهای کشور نقش دارند (Amanolahi-Baharvand, 2004: 2؛ Hajipour, 2022: 2). با وجود تولید یک چهارم از کل گوشت مصرفی کشور به‌دست عشایر در کنار تولیدات لبنی و انواع صنایع‌دستی، در آمد حاصله کفاف زندگی ساده خانوار عشایر را نمی‌دهد و عشایر همچنان در تنگ‌دستی زندگی می‌کنند. وجود دلالان و واسطه‌های بی‌شمار باعث ایجاد آسیب به تولیدکنندگان می‌شود و همچنین نبود بازار فروش محصولات علت دیگری از نظر آسیب اقتصادی عشایر می‌باشد (Alipour & Hojjat, 2018: 9).

بین رشد اقتصادی و توسعه پایدار رابطه تنگاتنگی وجود دارد. پایداری اقتصادی به‌طور کلی به شرایطی اطلاق می‌شود که در نتیجه آن رفاه اقتصادی در گذر زمان کاهش نیابد و از راه ایجاد سیاست‌های اقتصادی و اجتماعی سالم بدون آسیب زدن به ذخایر و سرمایه‌های طبیعی، موجب

پیشبرد برنامه‌های اصولی کارآمد در بهره برداری صحیح از منابع شده، سبب تشویق فعالیت‌های جدید اقتصادی شود، همچنین فضای اقتصادی قابل پیش بینی در راستای اهداف توسعه پایدار در سطح محلی و ملی به وجود آورد (Motiei Langroudi & Shamsaei, 2009: 14). مولفه های پایداری اقتصادی، که در این تحقیق مورد بررسی قرار گرفته‌اند از جمله عدالت اقتصادی، رفاه اقتصادی و ثبات اقتصادی می‌باشد. جمعیت عشایری شهرستان قائنات در سه بخش مرکزی، سده و نیم بلوک مستقر می‌باشند. با توجه به مسائل مطرح شده در تحقیق پیش رو تلاش شده تا به بررسی وضعیت مولفه‌های پایداری اقتصادی در کانون‌های اسکان عشایر منتخب در شهرستان قائنات پرداخته شود.

توسعه اقتصادی به دنبال پدید آمدن ثروت و رفاه اقتصادی است، و وظیفه‌اش در تولید قدرت، معرفت، و تعهد و عواطف در جهت هماهنگی با دیگر خرده نظام‌ها است. توسعه اقتصادی مترادف با رشد اقتصادی نمی‌باشد، رشد اقتصادی فقط به معنای تولید محصول بیشتر است ولی توسعه اقتصادی به معنای تولید بیشتر و پدید آمدن تحول در چگونگی تولید محصول است (Jahani, 2007: 6). هدف نهایی در توسعه اقتصادی تأمین رشد اقتصادی پایدار، حداکثرسازی منافع، گسترش بازار و حداقل سازی هزینه‌ها می‌باشد (Heidari Sarban, 2020: 2). در درون جهان رو به پیشرفت، مناطق مجزا و نیز اقتصادهای منفرد ملی و محلی به گونه‌ای بسیار متفاوت با اقتصاد جهانی در حال رشد درگیر شده‌اند، برخی خوب و بسیاری دیگر به شدت ضعیف عمل کرده‌اند. کشورهای در حال توسعه پیامدهای اقتصادی و توسعه متفاوتی را تجربه کرده‌اند.

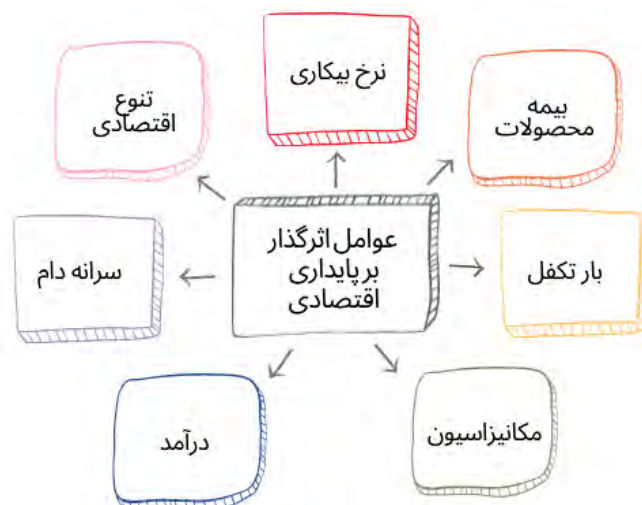
با مطرح شدن مفهوم پایداری و توسعه پایدار، این مبحث در میان دولت‌ها و برنامه ریزان سراسر جهان گسترش یافت و مطالعات فراوانی برای مشخص کردن مفهوم پایداری انجام گرفت. اصطلاح (پایداری) نخستین بار در سال ۱۷۱۲ میلادی، توسط ویتز کارل جنگل شناس آلمانی مطرح شد. این اصطلاح در دهه‌های اخیر، به ویژه دهه ۱۹۸۰، بسیار رواج یافت. اما در حوزه‌های مختلف به معانی گوناگونی به کار می‌رود. به قول ورستر (۱۹۹۳) ما با کثرتی گیج کننده از معیارها روبه‌رو هستیم؛ بنابراین اینکه در توسعه پایدار کدام مفهوم از پایداری باید مد نظر باشد اهمیت به سزایی دارد، چرا که در غیر اینصورت، توسعه پایدار سردرگم خواهد بود.

رستو توسعه را فرایندی چند مرحله‌ای می‌داند که از مراحل چونی سنتی، انتقالی، خیز و بلوغ می‌گذرد و سرانجام به عالی‌ترین مرحله رشد اقتصادی یعنی مصرف انبوه می‌رسد. این تعریف از توسعه عواملی مثل فقر، بیکاری و نابسامانی‌های اجتماعی اقتصادی دیگر را مدنظر نداشت. از این روی صاحب نظران تعریفی را ارائه دادند که ویژگی‌هایی نظیر کاهش فقر و نابرابری در مفهوم توسعه گنجانده شود. دادلی سیرز معتقد بود که برای اثبات توسعه در یک کشور باید در کنار افزایش درآمد سرانه، توجه شود که آیا فقر و بیکاری و نابرابری در آن کشور تغییر کرده است یا نه؟ به نظر او در صورت بهبود این شاخص‌ها می‌توان گفت توسعه رخ داده است (Amini & Shokrolahi, 2014: 11). کمیسیون بین المللی محیط زیست و توسعه یا کمیسیون برانت‌لند در گزارشی به نام "آینده مشترک ما" در سال ۱۹۸۷ تعریفی ارائه داده که بیش از سایر تعاریف استناد شده است، طبق این تعریف توسعه پایدار توسعه‌ای است که: نیازهای نسل حاضر را تأمین کند بدون آنکه توانایی نسل‌های آینده برای تأمین نیازهایشان را از بین ببرد (Papoli Yazdi & Ebrahimi, 2010: 49). سازمان خواربار جهانی، فائو، در تعریف توسعه پایدار می‌گوید: توسعه پایدار یعنی حفاظت و مدیریت از منابع پایه و به کارگیری پیشرفت‌های تکنولوژیکی و ساختار تشکیلاتی که با به کارگیری آنها بتوان نیازهای انسان را برای نسل حاضر و آینده به طور مداوم و عاقلانه تضمین کرد (Bakhshi et al., 2019: 5). توسعه پایدار در نواحی روستایی فرایندی پیچیده است که با اهداف اقتصادی، اجتماعی، زیست محیطی، فنی و سیاسی در کنش است (Cai et al., 2009: 1893). مشخص است که توسعه پایدار روستایی تنها بر پایه سیاست‌های محیطی نیست و بدون حل مسائل اجتماعی و اقتصادی، توسعه پایدار برای مناطق روستایی محقق نخواهد شد. همچنین این امر نیازمند دیدی کل نگرانه در سیاست‌های توسعه محیطی، اجتماعی و اقتصادی و یکپارچگی در این سه بُعد است (Inskeep, 1991: 85). این ابعاد دارای ساختاری مشخص و نظام سلسله مراتبی هستند (Birkmann, 2000: 166).

ارزیابی پایداری می‌تواند به عنوان وسیله‌ای برای شناسایی و سنجش احتمال و میزان تغییر سیاست و یا اندازه گیری اثرات اقتصادی، اجتماعی و زیست محیطی تعریف شود (George & Kirkpatrick, 2003: 3). در واقع ارزیابی میزان پایداری منعکس کننده اندازه گیری و سنجش و به طور فزاینده به عنوان مهم‌ترین ابزار جهت تغییر شرایط در راستای توسعه پایدار می‌باشد. ابزاری است که تصمیم گیران و سیاست‌گذاران را قادر می‌سازد تا اقدامات مناسب برای پایداری هر چه بیشتر جامعه را انجام دهند. هدف از ارزیابی پایداری آن است که از سهم بهینه طرح و فعالیت‌ها در توسعه پایدار اطمینان حاصل شود (Pope, 2004: 596). در این صورت پایداری نظام اقتصادی یعنی تقویت مبانی اقتصاد و دستیابی به عدالت اقتصادی، ثبات اقتصادی و رفاه اقتصادی می‌باشد. از سویی پایداری اقتصادی نیز به نوبه خود مستلزم وجود پایداری اجتماعی است. چرا که رفاه فردی از رفاه جامعه جدا نبوده و وجود انسجام اجتماعی، همدلی، بردباری منجر به ایجاد فضایی می‌شود که افراد احساس مسئولیت بیشتری نموده و باور می‌کنند که توزیع عادلانه‌تر منابع در بقاء بلند مدت جامعه نقشی اساسی دارد (Edwards, 2005: 5). اسپنگنبرگ پایداری اقتصادی

را ایجاد و حفظ درآمدی دائمی و به اثبات برای افراد جامعه بدون کاهش و زوال سرمایه‌ها و ذخایر می‌داند. او معتقد است که اقتصاد پایدار زمانی رخ می‌دهد که به سیستم‌های طبیعی، اجتماعی و انسانی آسیب وارد نشود (Afrakhte et al., 2015: 6). پایداری اقتصادی در پی دستیابی به دو هدف اصلی در استفاده از منابع کمیاب است: اول، ارضای نیازها و خواسته‌های فردی انسان‌ها و دوم، عدالت بین انسان‌ها و نسل‌های حال و آینده و عدالت نسبت به طبیعت به‌منظور تنظیم روابط انسان و طبیعت در دوره زمانی بلندمدت و نامشخص (Baumgärtner & Quaas, 2010: 447). کانون‌های عشایر نشین به‌علت اتکای شدید به دامداری و کشاورزی و درآمد حاصل از آن و نداشتن منابع اشتغال و درآمد غیر از کشاورزی و دامداری، دارای اقتصاد ضعیف و آسیب‌پذیری هستند (Hosseini et al., 2022: 3). در این صورت در مواقعی مانند خشک‌سالی، تغییرات آب و هوا و نظایر آن از لحاظ اقتصادی خانوارها دچار آسیب‌پذیری شدید می‌شوند.

تاکنون مطالعات عدیده‌ای درمورد پایداری اقتصادی عشایر انجام شده‌است که در ذیل مواردی از آنها بیان شده است: شریف‌زادگان (۱۳۸۶) در تحقیقی با عنوان راهبردهای توسعه اقتصادی و عدالت اجتماعی به نتایجی دست یافته است و اینطور می‌نویسد: راهبرد رشد توأم با توزیع درآمد برای حل مسائل رشد و عدالت اجتماعی بهتر می‌تواند رشد و عدالت را به‌همراه داشته‌باشد. افزاینده و همکاران (۱۳۹۴) در تحقیقی با عنوان پایداری اقتصادی سکونتگاه‌های روستایی شهرستان رضوانشهر به نتایجی دست یافتند که نخست روستاهایی که در موقعیت طبیعی مناسب و در تپ جگه‌ای قرار دارند از ضریب پایداری اقتصادی بالاتری برخوردارند. در نهایت این تحقیق برای پایداری اقتصادی سکونتگاه‌های روستایی شهرستان رویکرد متنوع سازی معیشت را با تأکید بر مشاغل خانگی، گردشگری و توریسم، کشت دوم و صنایع تبدیلی و تکمیلی را ارائه می‌نماید. حجی‌پور (۱۴۰۰) در تحقیقی با عنوان شکاف فضایی بنیان‌های اقتصاد عشایری در استان خراسان جنوبی اذعان داشته است که به‌دنبال انطباق اطلاعات سه رکن مرتع، دام و نیروی کار در فضاهای عشایری خراسان جنوبی نتایج نشان داد که دسترسی همسان و متوازن از این سه رکن مهم در سطح شهرستان‌ها وجود ندارد به‌گونه‌ای که نواحی دارای بیشترین برخورداری از دام، چندان غنایی به‌لحاظ نیروی انسانی و مرتع ندارد. می‌توان گفت تعمیق نابرابری و گسست فضایی از دید بنیان‌های اقتصاد عشایری، اپیدمی حاکم بر فضا است. از این رو لازم است برنامه ریزی توسعه با رویکرد آمیختگی فعالیت‌ها و ظرفیت‌های مهم اقتصاد عشایری با هدف کاهش نابرابری‌ها انجام گیرد. منشی‌زاده و همکاران (۱۳۹۳) در تحقیقی با عنوان عملکرد مدیریت نوین روستایی در پایداری اقتصادی سکونتگاه‌های روستایی مورد مطالعه روستاهای پیرامون اردبیل به نتایجی دست یافتند که قبل از اجرای اصلاحات ارضی در محدوده مورد مطالعه به‌تبع دیگر نواحی کشور، علی‌رغم وجود موانع موجود، ساختار اقتصادی روستاها تحت‌تأثیر مدیریتی به‌مراتب یکپارچه‌تر از امروز قرار داشته است، پس از اصلاحات ارضی ساختار سنتی و یکپارچه مدیریت روستایی از بین رفته و نظام اداری اجرایی کارآمدی جایگزین نشده است و از این رو، به‌دلیل نبود نگرش سیستمی و یکپارچگی عملکردی، زمینه ناپایداری بیشتر عرصه‌های روستایی را ایجاد نموده‌است. قدیری معصوم و همکاران (۱۳۸۹) در تحقیقی با عنوان پایداری اقتصادی و رابطه آن با ویژگی‌های مکانی-فضایی: مطالعه موردی روستاهای دهستان کوهین شهرستان کیوردآهنگ به نتایجی دست یافتند که در راستای پایداری اقتصادی، پیشنهاد متنوع سازی فعالیت‌های اقتصادی روستاییان با تأکید بر بخش کشاورزی و افزایش درآمد روستاییان از طریق فعالیت‌های مرتبط با کشاورزی همچون صنایع دستی، فرآوری محصولات، و مشاغل خانگی ارائه می‌شود (Pourtaheri et al., 2014: 17). بر این باورند که برای دستیابی به توسعه پایدار به‌عنوان هدف غایی برنامه ریزی گام نخست بررسی و شناخت واقعی از وضع موجود و سطح برخورداری مناطق به‌عنوان مقدمه رسیدن به توسعه است. برای نیل به اهداف توسعه پایدار نیاز به معیارها یا ترکیبی از آنهاست. این معیارها می‌توانند ابزاری مهم برای برنامه ریزان و کارشناسان امر توسعه پایدار به‌منظور دستیابی به انتخاب‌های بهتر باشند (Maleki & Bigdeli Rad, 2017: 81-82).



شکل ۱. معیارهای مؤثر بر پایداری اقتصادی در مناطق روستایی عشایر نشین (Bigdeli Rad & Maleki, 2018: 9)

### روش پژوهش

تحقیق پیش رو به لحاظ هدف از نوع کاربردی و از حیث ماهیت و روش توصیفی - تحلیلی با رویکرد پیمایشی است. به منظور انجام این تحقیق از مطالعات اسنادی و پیمایشی استفاده شده است. در روش کتابخانه‌ای - اسنادی با استفاده از فیش برداری از کتب، مقالات، و آمارهای رسمی سازمان‌ها و نقشه‌ها انجام شده است. با به کارگیری این ابزار به بررسی و گردآوری مبانی نظری و پیشینه تحقیق پرداخته شد و با بررسی داده‌های موجود در خصوص ناحیه مطالعاتی و تبدیل این داده‌ها به اطلاعات، بخشی از توان‌های طبیعی و انسانی کانون‌های عشایری بررسی شد. سپس جهت جمع آوری داده پیمایشی از پرسش نامه استفاده شد. جامعه آماری تحقیق ۷ کانون عشایر نشین عمده در شهرستان قائنات شامل خرم‌آباد، گرماب، تیگاب، فرخی، جبار، سینیدر و آچونی بوده که مورد بررسی قرار گرفته است. در روستاهای مورد مطالعه ۷۳۸ خانوار عشایری سکونت داشته که تعداد ۷۵ خانوار نمونه با روش تسهیم به نسبت در هر کانون انتخاب شده است. داده‌ها به کمک نرم‌افزار SPSS و بهره‌گیری از روش ویکور فازی موشکافی شده است.

جدول ۱. جمعیت کانون‌های عشایری بررسی شده

ردیف	روستا	تعداد جمعیت	تعداد خانوار
۱	خرم‌آباد	۳۳۲	۸۶
۲	گرماب	۹۰۰	۲۵۴
۳	تیگاب	۵۲۸	۱۷۵
۴	فرخی	۲۶۶	۸۰
۵	جبار	۱۶۳	۵۴
۶	سینیدر	۳۱۱	۶۳
۷	آچونی	۱۷۱	۲۶
-	جمع کل	۲۶۷۱	۷۳۸

(منبع: اداره امور عشایر قائنات سرشماری ۱۳۹۹)

### تکنیک ویکور فازی

روش ویکور فازی جهت رتبه‌بندی گزینه‌ها در محیط فازی به کار گرفته می‌شود. این روش برای اولین بار توسط اپرکویچ در سال ۲۰۰۷ ارائه شد. در این تحقیق ۳۰ معیار (شاخص‌های پایداری اقتصادی) و ۷ گزینه (کانون‌های عشایری) وجود دارد که بر اساس روش ویکور فازی رتبه‌بندی شده است. در جدول زیر طیف فازی به کار رفته در مدل ذکر گردیده است. سپس گام‌های انجام ویکور فازی بیان شده است.

جدول ۲. طیف فازی

کد	عبارت کلامی	U	M	L
1	خیلی کم	۱	۰	۰
2	کم	۳	۱	۰
3	متوسط رو به کم	۵	۳	۱
4	متوسط	۷	۵	۳
5	متوسط رو به زیاد	۹	۷	۵
6	زیاد	۱۰	۹	۷
7	خیلی زیاد	۱۰	۱۰	۹

**گام ۱: تعیین ایده آل مثبت و منفی**

ایده آل مثبت و منفی هر معیار با توجه به روابط زیر مشخص می‌شود. اگر معیار مثبت باشد، ایده آل مثبت ( $f_j^*$ ) و ایده آل منفی ( $f_j^{**}$ ) از روابط زیر به دست می‌آید:

$$i=1,2, \dots, n \quad \tilde{f}_j^* = \text{Max}_i \tilde{f}_{ij}$$

$$i=1,2, \dots, n \quad \tilde{f}_j^{**} = \text{Min}_i \tilde{f}_{ij}$$

و اگر معیار منفی باشد، ایده آل مثبت ( $f_j^*$ ) و ایده آل منفی ( $f_j^{**}$ ) از روابط زیر به دست می‌آید:

$$\tilde{f}_j^* = \text{Min}_i \tilde{f}_{ij} \quad i=1,2, \dots, n$$

$$\tilde{f}_j^{**} = \text{Max}_i \tilde{f}_{ij} \quad i=1,2, \dots, n$$

**گام ۲: نرمال سازی ماتریس تصمیم**

در این گام نرمال سازی معیارهای مثبت و منفی بر اساس روابط زیر صورت می‌گیرد.

$$\tilde{d}_{ij} = (\tilde{f}_j^* \ominus \tilde{f}_{ij}) / (r_j^* - l_j^*)$$

$$\tilde{d}_{ij} = (\tilde{f}_{ij} \ominus \tilde{f}_j^{**}) / (r_j^* - l_j^*)$$

معیارهای مثبت

معیارهای منفی

که در این روابط  $\tilde{f}_j^* = (l_j^*, m_j^*, r_j^*)$  و  $\tilde{f}_j^{**} = (l_j^*, m_j^*, r_j^*)$  می‌باشد.

**گام ۳: تعیین مقادیر  $\tilde{R}_i$  و  $\tilde{S}_i$**

در این گام ابتدا باید ماتریس نرمال را وزن دار کنیم سپس با استفاده از روابط زیر این مقادیر را به دست آورد. اگر  $\tilde{s}_i = (s_i^l, s_i^m, s_i^r)$  و

$$\tilde{R}_i = (R_i^l, R_i^m, R_i^r) \text{ باشد:}$$

$$\tilde{S}_i = \sum_{j=1}^J (\tilde{w}_j \otimes \tilde{d}_{ij})$$

$$\tilde{R}_i = \max_j (\tilde{w}_j \otimes \tilde{d}_{ij})$$

**گام ۴: محاسبه شاخص ویکور (Q) و رتبه بندی گزینه‌ها**

مقدار Q بر اساس رابطه زیر محاسبه می‌شود.

$$\text{اگر } \tilde{Q}_i = (Q_i^l, Q_i^m, Q_i^r) \text{ باشد:}$$

$$\tilde{Q}_i = v \frac{(s_i^l \ominus s_i^*)}{s_i^r - s_i^l} \oplus (1 - v) \frac{(R_i^l \ominus R_i^*)}{R_i^r - R_i^l}$$

که در این رابطه:

$$\tilde{s}^* = \min_i \tilde{s}_i$$

$$s_i^r = \max_i s_i^r$$

$$\tilde{R}^* = \min_i \tilde{R}_i$$



$$R^{*r} = \max_i R_i^r$$

متغیر  $v$  که حداکثر مطوبیت گروهی را نشان دهد در این تحقیق برابر با 0.5 است. مقادیر فازی  $S, R, Q$  با توجه به فرمول زیر قطعی می‌شوند: اگر  $\tilde{A} = (l, m, u)$  باشد. ( $\tilde{A}$  یک عدد فازی است)

$$Crisp(\tilde{A}) = \frac{2m+l+u}{4}$$

### گام ۵: انتخاب بهترین گزینه

در این مرحله با توجه به مقادیر  $R, S, Q$  مربوط به گزینه‌ها که به صورت نزولی مرتب شده‌اند تصمیم گرفته می‌شود. برای تصمیم‌گیری دو شرط بررسی و بر اساس این دو شرط سه حالت به وجود می‌آید که بر اساس آن تصمیم گرفته می‌شود:

#### الف) شرط ۱: شرط مزیت قابل قبول

اگر  $A(1)$  و  $A(2)$  به ترتیب اولین و دومین گزینه برتر بر اساس مقدار  $Q$  و  $n$  بیانگر تعداد گزینه‌ها باشد، رابطه زیر برقرار باشد.

$$Q(A(2)) - Q(A(1)) \geq 1/n - 1$$

#### ب) شرط ۲: شرط ثبات قابل قبول در تصمیم‌گیری

گزینه  $A(1)$  باید حداقل در یکی از گروه‌های  $R$  و  $S$  به‌عنوان رتبه برتر شناخته شود. حالت‌هایی که پیش می‌آید:

**حالت ۱:** زمانی که شرط اول برقرار نباشد، مجموعه‌ای از گزینه‌ها به‌صورت، رابطه زیر به‌عنوان گزینه‌های برتر انتخاب می‌شوند:

$$\text{گزینه های برتر} = A(1), A(2), \dots, A(M)$$

بیشترین مقدار  $M$  با توجه به رابطه زیر محاسبه می‌شود:

$$Q(A(M)) - Q(A(1)) < 1/n - 1$$

**حالت ۲:** زمانی که تنها شرط دوم برقرار نباشد دو گزینه  $A(1)$  و  $A(2)$  به‌عنوان گزینه‌های برتر انتخاب می‌شوند.

**حالت ۳:** اگر هر دو شرط برقرار بود گزینه‌ای که کمترین مقدار  $Q$  را دارد به‌عنوان بهترین گزینه انتخاب خواهد شد.

## قلمرو جغرافیایی پژوهش

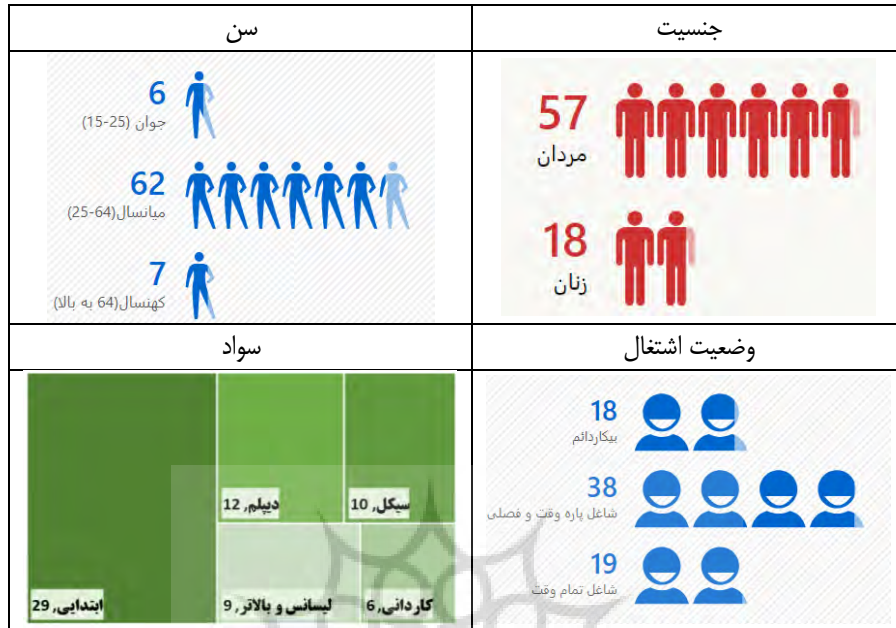
شهرستان قائنات، به مرکزیت شهر قائن، در شرق ایران و شمال استان خراسان جنوبی در حد فاصل ۱۵ و ۳۳ تا ۱۲ و ۳۴ عرض جغرافیایی و ۳۸ و ۵۸ تا ۵۶ و ۶۰ طول جغرافیایی قرار دارد. شهر قائن در گذشته مرکز ایالت قهستان بوده و شهرستان قائنات در ۲۷ بهمن ۱۳۵۸ با تصویب هیئت وزیران به‌صورت شهرستان مستقل درآمد. شهرستان قائنات در شمال شرق استان خراسان جنوبی قرار گرفته‌است. مساحت این شهرستان بالغ بر ۷۵۰۲ کیلومتر مربع می‌باشد. این شهرستان براساس آخرین تقسیمات کشوری مشتمل بر ۳ بخش و ۸ دهستان بوده و ۳۷۳ روستا و ۱۲۹۳ آبادی خالی از سکنه دارد. در شهرستان قائنات عشایر کوچ رو چندان مشاهده نمی‌شود و عمدتاً اسکان یافته‌اند که در ۳۷ کانون اسکان در سطح شهرستان استقرار دارند. مهم‌ترین تولیدات لبنی عشایر شامل شیر، کشک، قره قوروت و روغن، مهم‌ترین صنایع دستی آنان نیز شامل: قالی، قالیچه و جاجیم و مهم‌ترین گیاهان پرورشی شامل زعفران و زرشک می‌باشد.

## یافته‌ها و بحث

طبق بررسی صورت‌گرفته، از حیث ساختار جنسیتی مشارکت‌کنندگان در تحقیق بیش از ۷۶ درصد (۵۷ نفر) مرد و حدود ۲۴ درصدشان (۱۸ نفر) زن بوده‌اند. به‌لحاظ وضعیت اشتغال حدود ۲۴ درصد افراد (۱۸ نفر) بیکار دائم و نزدیک به ۷۶ درصد (۵۷ نفر) شاغل بوده که در بین این افراد بیشترین سهم مربوط به اشتغال پاره وقت و فصلی می‌باشد. در بین افراد مورد مطالعه، کم سن‌ترین پاسخ دهنده ۱۷ ساله و مسن‌ترین آنها ۷۳ ساله بوده است. همچنین طبق بررسی‌ها، افراد میانسال (۲۵ تا ۶۴ سال) بیشترین فراوانی را در جمع پرسش‌شوندگان داشته است. در جامعه

عشایری مورد مطالعه، نزدیک به ۱۲ درصد افراد بی‌سواد بوده و در بین ۸۸ درصد دیگر، عمده‌ی افراد یعنی نزدیک به ۴۰ درصد (۲۹ نفر) دارای تحصیلات ابتدایی هستند. بدین‌سان می‌توان گفت این جامعه از حیث سواد عمومی در سطح چندان مطلوبی قرار ندارد.

جدول ۳. ویژگی‌های جمعیت‌شناختی پاسخ‌گویان



### عدالت اقتصادی

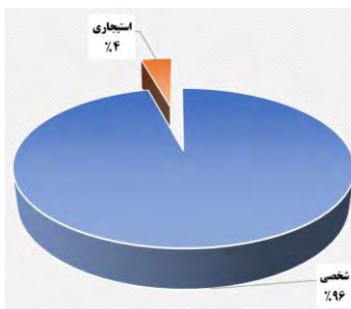
بررسی میزان عدالت اقتصادی در جامعه مورد مطالعه به کمک شاخص‌های میانگین درآمد ماهیانه و سالیانه خانوار، بار تکفل، مالکیت مسکن، تعداد افراد خانوار و سرانه اتاق انجام شده‌است. بر این اساس، متوسط بعد خانوارهای عشایری حدود ۵ نفر بوده است. سرانه اتاق در هر منزل به طور متوسط دو باب اتاق محاسبه شده‌است. همچنین در خانوارهای عشایر مورد مطالعه متوسط درآمد ماهیانه و سالیانه به ترتیب برابر ۱۴ و ۱۶۲ میلیون تومان بوده است. بالا بودن میانگین درآمدی برخی خانوارها در بسیاری از کانون‌های اسکان عشایر مورد مطالعه به دلیل وجود ظرفیت تولید محصول راهبردی "زرشک" بوده که در کنار فعالیت‌هایی همچون دامداری، عواید قابل توجهی را نصیب خانوارها می‌سازد. به لحاظ وضعیت مالکیت مسکن نیز حدود ۹۶ درصد خانوارها تملک شخصی داشته‌اند.

جدول ۴. نماگرهای آماری شاخص عدالت اقتصادی در جامعه مورد مطالعه

معیارها	بعد خانوار	سرانه اتاق در هر خانه	جمعیت شاغل خانوار (افراد بالای ده سال)	میانگین درآمد ماهیانه خانوار (میلیون تومان)	میانگین درآمد سالیانه خانوار (میلیون تومان)
میانگین	۵/۱۲	۲/۳۳	۱/۹۶	۱۴	۱۶۲
حداکثر	۱۱	۴	۷	۳۰	۶۰۰
حداقل	۱	۱	۰	۰/۴	۴/۸

منبع: یافته‌های تحقیق، ۱۴۰۲





شکل ۳. وضعیت مالکیت مسکن در کانون‌های عشایری مورد مطالعه

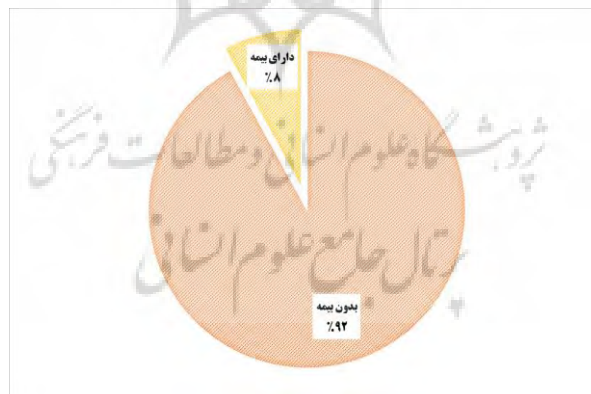
### شاخص ثبات اقتصادی

میانگین مساحت زمین‌های زراعی عشایر در کانون‌های مطالعه شده کمتر از یک هکتار بوده است. به لحاظ مالکیت نیز اکثر اراضی شخصی است. همچنین به لحاظ اشتغال و بیکاری در سطح خانوارها نتایج نشان داد که میانگین تعداد افراد بیکار خانوار بیشتر از تعداد افراد شاغل خانوار است. وضعیت بهره‌مندی از بیمه محصولات تولیدی در جامعه عشایری مورد مطالعه نشان می‌دهد که بخش اعظم افراد هیچ‌گونه دسترسی‌ای ندارند. به علاوه، میزان مالکیت بر منابع آب (چاه عمیق و قنات) توسط خانوارهای عشایری کمتر از ۴۰ درصد است.

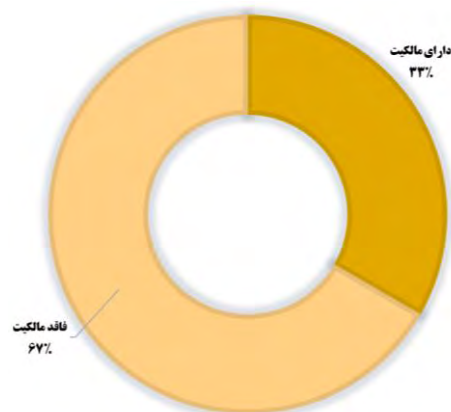
جدول ۵. نماگرهای آماری شاخص ثبات اقتصادی در جامعه مورد مطالعه

معیارها	مساحت زمین‌های زراعی و باغی (هکتار)	مساحت زمین‌های تحت اجاره خانوار (هکتار)	تعداد افراد بیکار بالای ده سال خانوار	درآمد سالیانه خانواده از بخش کشاورزی (میلیون تومان)	تعداد افراد شاغل خانوار	تعداد افراد شاغل کشاورزی
میانگین	۰/۸۸۲	۰/۰۱	۱/۹	۱۰۴	۱/۴۵	۱/۰۸
حداقل	۰	۰	۰	۴	۰	۰
حداکثر	۳	۱	۶	۵۰۰	۵	۳

منبع: یافته‌های تحقیق، ۱۴۰۲



شکل ۴. وضعیت بهره‌مندی از بیمه محصولات تولیدی در کانون‌های عشایری مورد مطالعه



شکل ۵. وضعیت مالکیت منابع آب توسط خانوارها در کانون‌های عشایری مورد مطالعه

### شاخص رفاه اقتصادی

براساس اطلاعات جدول زیر میانگین افراد شاغل باسواد در بخش کشاورزی برابر ۱ بوده که این نشان دهنده این است که سطح سواد در کانون‌های عشایری مورد هدف پایین می‌باشد. همچنین میانگین افراد شاغل زن و مرد نیز نزدیک به هم به دست آمده است. بررسی سهم هر خانوار از اراضی کشاورزی خوب و پربازده نشان داد که به‌طور متوسط ۲۵ درصد اراضی پربازده و خوب می‌باشد. متوسط تولید محصولات دامی هر خانوار (اعم از گوشت و شیر) ۵۷۵ کیلوگرم بوده که از ۳۲ رأس دام (به‌طور میانگین هر خانوار) به دست آمده است و روی هم رفته از این بخش اقتصادی به‌طور میانگین هر خانوار ۵۸ میلیون تومان در سال عایدی داشته است. متوسط هزینه تفریح به‌ازای هر خانوار عشایری مورد مطالعه ۴ میلیون تومان بوده است.

جدول ۶. نماگرهای آماری شاخص رفاه اقتصادی در جامعه مورد مطالعه

معیارها	تعداد افراد باسواد در بخش کشاورزی	میانگین سن افراد شاغل کشاورزی در خانوار	تعداد زنان شاغل در خانوار	تعداد مردان شاغل در خانوار	درصد زمین‌های کشاورزی خوب و پربازده	میزان تولید محصولات دامی سال گذشته (کیلوگرم)	درآمد از بخش دام در سال گذشته (میلیون تومان)	هزینه تفریح سالانه برای خانواده (میلیون تومان)
میانگین	۱	۲۰/۵	۱/۹۴	۱/۹	۲۵	۵۷۵	۵۸	۴
حداقل	۰	۰	۰	۰	۰	۰	۰	۰
حداکثر	۶	۵۰	۶	۹	۸۰	۶۰۰۰	۲۰۰	۲۵

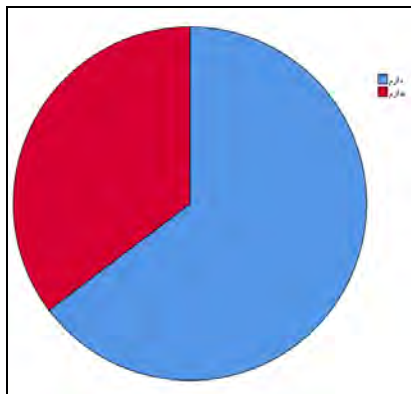
منبع: یافته‌های تحقیق، ۱۴۰۲

ادامه جدول ۶. نماگرهای آماری شاخص رفاه اقتصادی در جامعه مورد مطالعه

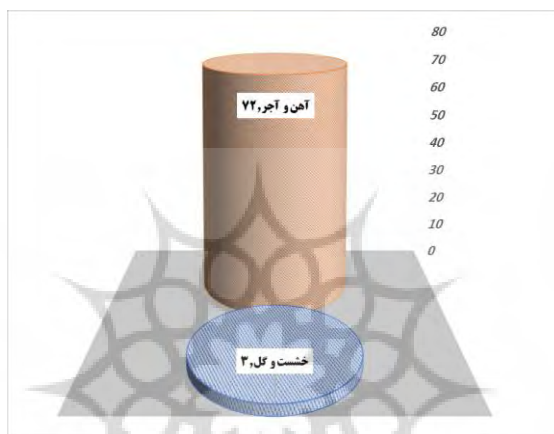
معیارها	راندمان محصول زراعی (کیلوگرم در هکتار)	تعداد دام خانوار	تلفات دام خانوار	زایش دام خانوار
میانگین	۳۹۲	۳۲	۶	۱۶
حداقل	۰	۰	۰	۰
حداکثر	۷۰۰۰	۸۰	۳۰	۶۰

منبع: یافته‌های تحقیق، ۱۴۰۲

بررسی میزان مالکیت بر ادوات کشاورزی مورد نیاز در بین خانوارهای عشایری اسکان یافته در شهرستان قائنات نشان داد که ۶۵ درصد خانوار بر این ابزار مالکیت شخصی دارند و ۳۵ درصد فاقد ابزار لازم جهت کشاورزی هستند. همچنین از دید مصالح به کار رفته در مسکن خانوارهای مورد مطالعه به‌عنوان یکی دیگر از شاخص‌های مبین رفاه، اطلاعات حاکی از مقاوم بودن مصالح منازل بخش اعظمی از خانوارهای عشایری در کانون‌های مورد بررسی می‌باشد.



شکل ۶. وضعیت مالکیت خانوارها بر ادوات کشاورزی در کانون‌های عشایری مورد مطالعه



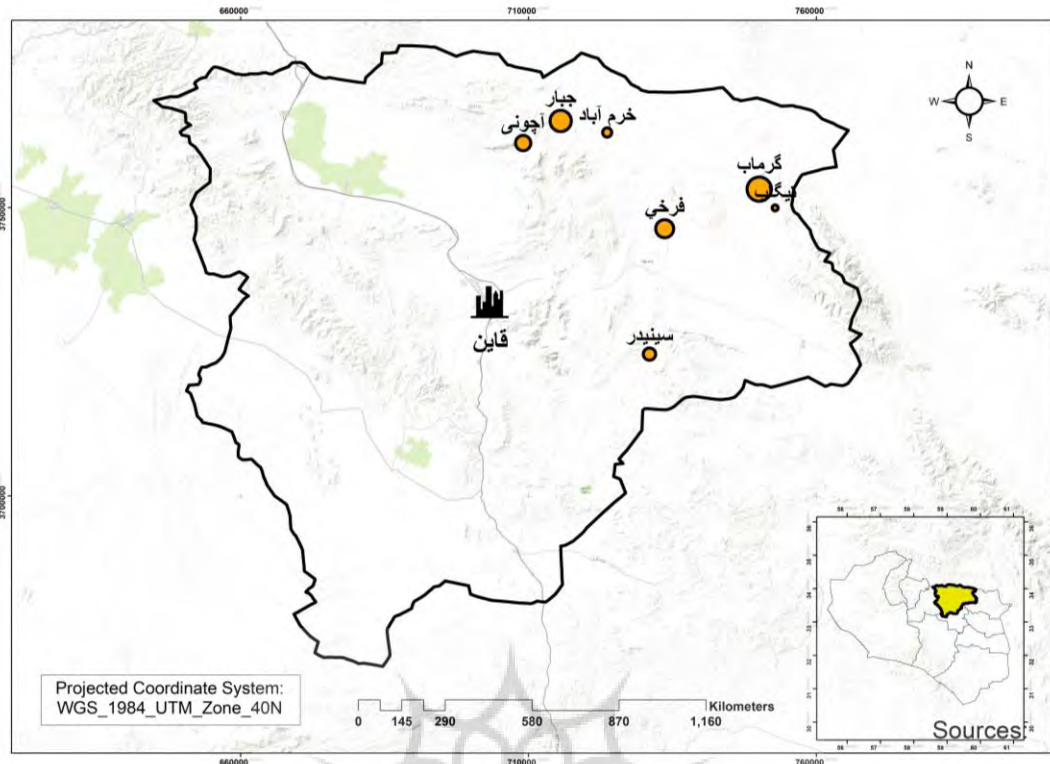
شکل ۷. نمودار وضعیت مصالح به کار رفته در مسکن خانوارهای عشایری مورد مطالعه

### پایداری اقتصادی در کانون‌های عشایری

با استفاده از روش ویکور فازی اقدام به سطح‌بندی کانون‌های عشایری مورد مطالعه از حیث پایداری اقتصادی گردید. در این خصوص از سه زیر شاخص و ۳۰ متغیر استفاده شده است. براساس محاسبات انجام شده و خروجی به‌دست‌آمده، رتبه هر یک از گزینه‌ها (کانون‌های عشایری) برحسب رفاه اقتصادی، ثبات اقتصادی و عدالت اقتصادی در جدول زیر نشان داده شده است. در نهایت نیز بر اساس اطلاعات به‌دست‌آمده و محاسبات صورت‌گرفته مشخص شد بالاترین سطح پایداری اقتصادی متعلق به کانون عشایری "گرماب" و پایین‌ترین سطح نیز مربوط به "تیگاب" است.

جدول ۷. مقادیر قطعی (امتیاز) شاخص‌های سه گانه پایداری اقتصادی و رتبه گزینه‌ها در آن

گزینه‌ها	رفاه اقتصادی		ثبات اقتصادی		عدالت اقتصادی	
	رتبه	امتیاز	رتبه	امتیاز	رتبه	امتیاز
خرم‌آباد	۲	۰/۰۳۱	۶	۰/۵۲۸	۶	۰/۳۱۵
گرماب	۱	۰/۰۲۸	۱	۰/۲۱۷	۱	۰
تیگاب	۲	۰/۰۳۱	۷	۰/۶۱۳	۷	۰/۳۶۷
فرخی	۱	۰/۰۲۸	۳	۰/۳۴۵	۳	۰/۰۷۸
جبار	۱	۰/۰۲۸	۲	۰/۲۹۶	۲	۰/۰۴۸
سیندر	۱	۰/۰۲۸	۵	۰/۴۹۸	۵	۰/۱۷۲
آچونی	۱	۰/۰۲۸	۴	۰/۳۷	۴	۰/۰۹۳



شکل ۸. نقشه سطح‌بندی پایداری اقتصادی در کانون‌های عشایری شهرستان قائنات

### نتیجه‌گیری

جامعه عشایری کشور واقعیتی اجتماعی و بخشی از ساختار تاریخی و فرهنگی است. اسکان عشایر کوچنده از دیدگاه رشد و تحول عبارت است از تغییر رفتار اقتصادی و اجتماعی آنان به‌منظور بهبود کیفیت زندگی و بالا بردن سطح زندگانی خویش و گام گذاردن در مسیر تحول و پیشرفت دائمی. از لحاظ اقتصادی کوچ‌نشینان سهم بزرگی در اقتصاد ایران داشته‌اند اما به‌دلایل عدیده‌ای از جمله نبود بازار فروش و وجود دلالتان اقتصاد کوچندگان دچار آسیب شده‌است. در این میان پایداری اقتصادی در کانون‌های اسکان عشایری می‌تواند به‌عنوان یکی از چالش‌های اصلی مرتبط با توسعه اقتصادی در مناطق عشایری به‌شمار رود. در این پژوهش به کندوکاو شاخص‌های سه‌گانه پایداری اقتصادی در کانون‌های عشایری منتخب در شهرستان قائنات پرداخته شد.

عشایر اسکان‌یافته در شهرستان قائنات همچون بسیاری از مناطق ایران، در مقایسه با روستاییانی که از گذشته همواره روستانشین بوده‌اند، دارای مهارت کشاورزی پایین‌تری هستند. از طرفی سطح سواد عمومی در جامعه نیز نسبتاً پایین است و امکان ارائه آموزش‌های مهارتی جدید، تاحدی محدود است. از دید عدالت اقتصادی با در نظر گرفتن بعد خانوارهای نمونه می‌توان گفت فاصله قابل توجهی تا شرایط نسبتاً مطلوب وجود دارد و میزان دسترسی‌ها حاکی از وجود شکاف در درون کانون‌های عشایری و حتی بین آنها وجود دارد. بنا به بررسی وضعیت ثبات اقتصادی کانون‌های عشایری، تولید محصولاتی راهبردی و پربازده (زعفران و زرشک) که دارای راندمان تولید بالا می‌باشد، توانسته است تا حدودی مسئله ادامه رشد در طولانی مدت را برای خانوارها و تقویت بنیان‌های اقتصادی آنان فراهم آورد؛ البته از آنجا که دسترسی یکسان به منابع آب و خاک برای تولید محصولات مذکور توسط عشایر اسکان‌یافته وجود ندارد و در مقایسه با روستانشینان نیز مهارت کشاورزی در درجه ی پایین‌تری دارند، باعث پایین بودن سطح راندمان و بهره‌وری اقتصادی نیز شده‌است. بدین‌سان، سطح رفاه مورد انتظار جامعه نیز تأمین نشده است.

همان‌گونه که در مطالعات متعدد نظیر افراخته و همکاران (۱۳۹۴) و قدیری معصوم و همکاران (۱۳۸۹) بیان شده، برای رسیدن به پایداری اقتصادی، رویکرد متنوع‌سازی مشاغل با تأکید بر دامداری و کشاورزی راهکاری اساسی است؛ بنابراین در کانون‌های عشایری نیز بایستی بدان توجه راهبردی نمود و این در حالی است که در کانون‌های منتخب شهرستان قائنات مشخص شد که متنوع‌سازی فعالیت‌های اقتصادی و

مشاغل چندان نمود عینی ندارد. از این رو می‌توان انتظار داشت در دراز مدت به دلیل اتکای جمعیت بر جز خاصی از منابع (آب و زمین کشاورزی)، پایداری اقتصادی دچار چالش شود. همچنین بر اساس نتایج مقایسه پایداری اقتصادی در سطح کانون‌های عشایری منتخب، کانون گرماب در مرتبه‌ی اول پایداری اقتصادی قرار گرفته است و به ترتیب روستای جبار و روستای فرخی در مرتبه‌ی دوم و سوم قرار می‌گیرد. روستای عشایری تیگاب از لحاظ پایداری اقتصادی در مرتبه‌ی آخر بوده است.

در پایان بر پایه نتایج به دست آمده می‌توان گفت کانون‌های عشایری از دید پایداری اقتصادی چندان شرایط مطلوب و همگن ندارد. به عبارتی اسکان عشایری در بسیاری از مناطق با شرایط اقتصادی ضعیف و فرصت‌های شغلی محدود روبه‌رو هستند. از این رو، نیاز به برنامه‌ریزی برای رسیدن به پایداری اقتصادی ضرورتی اجتناب‌ناپذیر دارد که برای بهبود پایداری اقتصادی در کانون‌های اسکان عشایری، می‌توان از راهکارهای زیر استفاده نمود:

- توسعه اقتصادی محلی: توسعه اقتصادی محلی می‌تواند به‌عنوان یکی از راهکارهای اصلی برای بهبود پایداری اقتصادی در کانون‌های اسکان عشایری در نظر گرفته شود. برای این منظور، می‌توان به ایجاد کارگاه‌های تولیدی، پشتیبانی از کسب و کارهای محلی، و توسعه بخش کشاورزی و دامداری در منطقه وابسته شد؛
- ارتقای سطح آموزش و دسترسی به فرصت‌های آموزشی: ارتقای سطح آموزش و دسترسی به فرصت‌های آموزشی برای جوانان و بزرگسالان در کانون‌های اسکان عشایری می‌تواند باعث بهبود شرایط اقتصادی و اشتغالزایی در منطقه شود؛
- توسعه روستایی: توسعه روستایی می‌تواند به‌عنوان یکی از راهکارهای اصلی برای بهبود پایداری اقتصادی در کانون‌های اسکان عشایری در نظر گرفته شود. برای این منظور، می‌توان به توسعه زیرساخت‌های ارتباطی و ترابری، توسعه بخش کشاورزی و دامداری در منطقه، و توسعه بخش گردشگری در منطقه وابسته شد؛
- تحریم‌های محیطی: از آنجا که کانون‌های اسکان عشایری معمولاً در مناطق طبیعی و حساس قرار دارند، تحریم‌های محیطی می‌تواند به‌عنوان یکی از راهکارهایی برای حفظ محیط‌زیست و بهبود پایداری اقتصادی در منطقه مورد استفاده قرار گیرد. این تحریم‌ها می‌تواند شامل محدودیت‌هایی برای به‌کارگیری منابع طبیعی، خرید و فروش حیوانات و محصولات محلی و دیگر فعالیت‌هایی باشد که به شکل مستقیم یا غیرمستقیم با محیط‌زیست در ارتباط هستند؛ و
- توسعه بخش گردشگری: توسعه بخش گردشگری می‌تواند به‌عنوان یکی از راهکارهایی برای بهبود پایداری اقتصادی در کانون‌های اسکان عشایری مورد استفاده قرار گیرد. این توسعه می‌تواند شامل توسعه امکانات گردشگری، ایجاد مسیرهای گردشگری، ارتقای سطح خدمات گردشگری و ایجاد فرصت‌های شغلی مرتبط با بخش گردشگری در منطقه باشد.

## منابع

- افراخته، حسن؛ ریاحی، وحید؛ جوان، فرهاد. (۱۳۹۴). پایداری اقتصادی سکونتگاه‌های روستایی شهرستان رضوانشهر، *جغرافیا*، ۱۳(۴۶)، ۹۴-۱۱۷. [https://mag.iga.ir/article\\_701143.html](https://mag.iga.ir/article_701143.html)
- امان‌اللهی بهاروند، سکندر. (۱۳۸۳). زوال کوچ نشینی در ایران: یک‌جانشینی ایلات و عشایر، *مطالعات ملی*، ۱۵(۱)، ۱۵۵-۱۸۳. <https://sid.ir/paper/89043/fa>
- امینی، آرمن؛ شکراللهی، سمیرا سادات. (۱۳۹۳). جهانی شدن و توسعه اقتصادی در ویتنام، *علمی پژوهشی سیاست جهانی*، ۳(۱)، ۲۰۵-۱۶۱. [https://interpolitics.guilan.ac.ir/article\\_175.html](https://interpolitics.guilan.ac.ir/article_175.html)
- ایافت، سید امیر؛ طراوتی، حمید (۱۳۷۷). دستور کار ۲۱، سازمان محیط‌زیست.
- بخشی، زهرا؛ مطیعی لنگرودی، سید حسن؛ فرجی سبکبار، حسنعلی؛ قدیری معصوم، مجتبی. (۱۳۹۸). تحلیل فضایی پایداری اقتصادی سکونتگاه‌های روستایی منطقه سبزوار نیشابور، *اقتصاد فضا و توسعه روستایی*، ۸(۳)، ۳۲-۱. <http://serd.khu.ac.ir/article-fa.html-3351>
- بیگدلی راد، وحید؛ ملکی، شهرام. (۱۳۹۷). شناسایی معیارهای مؤثر بر پایداری اجتماعی و اقتصادی در مناطق روستایی ایران، *پژوهش‌های جغرافیایی انسانی*، ۱۵(۱)، ۱۶۳-۱۴۷. [doi: 10.22059/jhgr.2018.253223.1007653](https://doi.org/10.22059/jhgr.2018.253223.1007653)
- پاپلی یزدی، محمدحسین؛ ابراهیمی، محمد امیر. (۱۳۸۹). *نظریه‌های توسعه روستایی*، نشر سمت.
- پور طاهری، مهدی؛ محمدی، ناهیده؛ رکن‌الدین افتخاری، عبدالرضا. (۱۳۹۳). ارزیابی و سنجش محرومیت در سطح مناطق روستایی (مورد مطالعه: بخش مرکزی شهرستان جاونرود). *اقتصاد فضا و توسعه روستایی*، ۳(۳)، ۴۰-۱۷. <http://serd.khu.ac.ir/article-1-2149-fa.html>
- جهانیان، ناصر. (۱۳۸۶). بنیادهای توسعه اقتصادی عادلانه در اسلام، *اقتصاد اسلامی*، ۷(۲۵)، ۱۷۸-۱۵۷. [https://eghtesad.iict.ac.ir/article\\_16667.html](https://eghtesad.iict.ac.ir/article_16667.html)



- حجی‌پور، محمد. (۱۴۰۰). شکاف فضایی بنیان‌های اقتصاد عشایری در استان خراسان جنوبی. *مطالعات برنامه‌ریزی قلمرو کوچ‌نشینان*، (۲)، ۱۱۰-۹۳. doi: [20.1001.1.28210530.1400.1.2.9.9](https://doi.org/10.28210530.1400.1.2.9.9)
- حسینی، سیده کوثر؛ فروزانی، معصومه؛ عبد‌شاهی، عباس. (۱۴۰۰). بررسی رابطه بین پایداری اقتصادی و اجتماعی روستاییان و برخورداری از تنوع معیشتی، *علوم ترویج و آموزش کشاورزی ایران*، (۲)، ۱۷-۲۷. doi: [20.1001.1.20081758.1400.17.2.2.0](https://doi.org/10.20081758.1400.17.2.2.0)
- حیدری ساربان، وکیل. (۱۳۹۷). سنجش و اولویت بندی نواحی روستایی بر حسب سطوح پایداری اقتصادی: مطالعه موردی شهرستان مشکین‌شهر، روستا و توسعه، (۴)، ۲۴-۱. doi: [10.30490/rvt.2020.253616.0](https://doi.org/10.30490/rvt.2020.253616.0)
- حیدری، علی‌اکبر. (۱۳۹۹). تحلیل شیوه زندگی عشایر و تأثیر آن در نظام سکونتگاهی آنها در طول مسیر کوچ و قرارگاه‌های تابستانه و زمستانه- (مطالعه موردی: عشایر بویر احمد)، مسکن و محیط روستا، (۳۹)، ۸۸-۷۳. <http://jhre.ir/article-1-1948-fa.html>
- ریاحی، وحید؛ احمدی، راشد؛ عزمی، آیین. (۱۳۹۱). بررسی نقش طرح‌های اسکان در توسعه اقتصادی و اجتماعی عشایر- (مورد مطالعه: کانون‌های اسکان استان کهگیلویه و بویر احمد)، *تحقیقات کاربردی علوم جغرافیایی*، (۲۸)، ۱۱۲-۹۵. <http://jgs.khu.ac.ir/article-۹۵-۱۱۲-fa.html>
- ریاحی، وحید؛ عابدینی راد، آرزو. (۱۳۹۰). اسکان عشایر و بازتاب‌های فرهنگی، *انسان‌شناسی*، (۱۵)، ۴۷-۲۹. <https://magiran.com/p1062069>
- شاطری، مفید؛ حجی‌پور، محمد. (۱۳۹۰). اثرات اقتصادی - اجتماعی طرح‌های اسکان بر جوامع عشایری، مطالعه موردی شهرک نازدشت سربیشه در استان خراسان جنوبی، *نگرش‌های نو در جغرافیای انسانی (جغرافیای انسانی)*، (۲)، ۲۹-۱۸. <https://www.sid.ir/fa/journal/Reference.aspx?ID=360208>
- شریف‌زادگان، محمدحسین. (۱۳۸۶). راهبردهای توسعه اقتصادی و عدالت اجتماعی، *رفاه اجتماعی*، (۲۴)، ۲۹-۹. <http://refahj.uswr.ac.ir/article-۹-۲۹-fa.html>
- صفری علی‌اکبری، مسعود. (۱۴۰۲). تحلیل و تبیین اثرات اسکان بر وضعیت اقتصادی جامعه عشایری و عوامل مؤثر در راستای ارتقای وضع موجود (مورد مطالعه: جامعه عشایری استان کرمانشاه). *مطالعات برنامه‌ریزی قلمرو کوچ‌نشینان*، (۳)، ۱۴۸-۱۳۳. doi: [10.22034/jsnap.2024.433759.1086](https://doi.org/10.22034/jsnap.2024.433759.1086)
- ضرغامی، اسماعیل. (۱۳۹۵). بررسی تطبیقی مسکن عشایر ایران، مسکن و محیط روستا، (۳۵)، ۳۶-۱۹. <http://jhre.ir/article-1-1370-fa.html>
- علی‌پور، لیلا؛ حجت، عیسی. (۱۳۹۰). بازار عشایری چندکارکردی گامی در راستای پایداری زندگی عشایر کوچنده، *روستا و توسعه*، (۱)، ۱۷۲-۱۴۹. doi: [10.30490/rvt.2018.59175](https://doi.org/10.30490/rvt.2018.59175)
- قدیری معصوم، مجتبی؛ محمد مهدی، ضیا نوشین؛ خراسانی، محمد امین. (۱۳۸۹). پایداری اقتصادی و رابطه آن با ویژگی‌های مکانی - فضایی (مطالعه موردی روستاهای دهستان کوهین شهرستان کیودرآهنگ)، *روستا و توسعه*، (۲)، ۱۳-۱. doi: [10.30490/rvt.2018.59197](https://doi.org/10.30490/rvt.2018.59197)
- کفیل‌زاده، فرخ؛ اسمعیلی‌زاده، علی؛ سیدان، مهدی. (۱۳۸۱). اقتصاد تولید بخش دامداری عشایر کوچنده و اسکان یافته (مطالعه موردی: ایل کرد)، *اقتصاد کشاورزی و توسعه*، (۳۸)، ۲۲۲-۲۰۱. <https://www.noormags.ir/view/fa/articlepage/376745>
- مطیعی لنگرودی، سید حسن؛ شمسایی، ابراهیم. (۱۳۸۸). توسعه و کشاورزی پایدار از دیدگاه اقتصاد روستایی، چاپ اول، مؤسسه انتشارات دانشگاه تهران. ملکی، شهرام؛ بیگدلی راد، وحید. (۱۳۹۶). معیارهای پایداری اجتماعی در مناطق روستایی ایران، *هستی فضا*، (۱)، ۸۴-۷۹. <https://civilica.com/doc/723398>
- منشی‌زاده، رحمت‌الله؛ رحمانی، بیژن؛ ملکی، لطف‌الله. (۱۳۹۳). عملکرد مدیریت نوین روستایی در پایداری اقتصادی سکونتگاه‌های روستایی (مورد مطالعه: روستاهای پیرامون اردبیل)، *جغرافیا*، (۴۰)، ۱۱۲-۱۳۴. <https://sid.ir/paper/150356/fa>
- مهدوی، مسعود؛ رضایی، پژمان؛ قدیری معصوم، مجتبی. (۱۳۸۶). روستاهای برآمده از اسکان عشایر و چالش‌های آن، *روستا و توسعه*، (۱)، ۶۲-۴۱. [http://rvt.agri-peri.ac.ir/article\\_59315.html](http://rvt.agri-peri.ac.ir/article_59315.html)
- Baumgärtner, S. & Quaas, M. (2010). What is sustainability economics? *Ecological Economics*, 69(3), 445-450. <https://EconPapers.repec.org/RePEc:eee:ecolec:v:69:y:2010:i:3:p:445-450>
- Cai, P. Y., Huang, H. G., Yang, F. Z., Sun, W. and Chen, B. (2009). Investigation of public's perception towards rural sustainable development based on two-level expert system. *Expert Systems with Applications*, 36(5), 8910-8924. <https://doi.org/10.1016/j.eswa.2008.11.032>
- Edwards, A. R. (2005). *the sustainability revolution portrait of a paradigm shift*, Canada, new society publishers.
- George, C. & Kirkpatrick, C. (2003). *Sustainability Impact Assessment of World Trade Negotiations: Current Practice and Lessons for Further Development*, Impact Assessment Research Centre (IARC) Working Papers 30587, University of Manchester, Institute for Development Policy and Management (IDPM). <https://doi.org/10.22004/ag.econ.30587>
- Inskeep, E. (1991). *Tourism Planning: An Integrated and Sustainable Development Approach*, New York: Van Nostrand Reinhold. <https://doi.org/10.1177/004728759303100459>
- Pope, J. (2004). Conceptualising sustainability assessment, *Environmental Impact Assessment Review*. 24(6), 595-616. <https://doi.org/10.1016/j.eiar.2004.03.001>