

ظرف منسوب

به

شاه اسمعیل صفوی

در موزه توپ قاپوسرای

استانبول

بقلم

منیر مکرانچی

«دکتر و باستان‌شناسی»



پښتونستان د علومو او مطالعاتو فرانسې
پرتال جامع علومو انسانی

ظرف منسوب به شاه اسمعیل صفوی در موزه توپ قاپوسرای «استانبول»

بقلم

آثار باستانی کشور ایران که نماینده هنر، ذوق و تمدن درخشان نیاکان ما است در گوشه و کنار جهان پراکنده و در همه جا معرف هنر والای ایرانیان و زینت بخش قسمت‌های اساسی موزه‌ها و نمایشگاه‌ها است.

در مورد آثار دوران اسلامی همانطور که میدانیم یکی از موزه‌های غنی جهان موزه توپ-

قاپوسرای استانبول در ترکیه است که در این موزه آثار زیادی از اکثر کشورهای اسلامی از جمله ایران در آن نگاهداری و محافظت میشود. بدین سبب آثار این موزه برای کسانی

منسوخ مکتب لاجه

«دکتر و باستان‌شناسی»

که در هنر اسلامی بررسی و تحقیق مینمایند بسیار مهم و حائز اهمیت است. در یکی از بازدیدهای خود از این موزه ظرفی مورد توجه و سپس بررسی اینجانب قرار گرفت که بدین وسیله معرفی میگردد. این ظرف از جنس سنگ یشم و برنگ سبز مایل به سیاه ساخته شده و از سه قسمت کلی بدنه، گردن و دسته تشکیل یافته است. قسمت زیرین ظرف یک پارچه بوده و متصل به بالا است. قسمت شکم یا بدنه مدور و ستبر بوده گردن و دهانه آن استوانه‌ای شکل و گشاد است. (شکل ۱)

قسمتهائی از دهانه و گردن و بدنه ظرف با گلو و بوته‌های زرین تزئین یافته است. بدنه یا شکم دارای تزئینات اسلیمی دهان اژدری و بند های اسلیمی دارای پالمت‌های سه لوبی یا بر گچه‌های سه قسمتی و بر گچه‌های خمیده است. بین آنها در داخل دایره‌ها ۴ بر گچه خمیده از نوع بر گچه هائی که در ساقه‌ها و بندهای اسلیمی است قرار دارد.

اسلیمی‌ها مختوم بوده و هر کدام از آنها یک بند اسلیمی است. به عبارت دیگر تزئین این قسمت از ترکیب دو (S) متقاطع تشکیل یافته است که در داخل یک دایره کوچک قرار دارد و از تقاطع دو (S) گل ۴ پر یا شکلی شبیه علامت اضافه (+) بوجود آمده است. دسته آن بشکل (S) و بصورت حیوان افدانه‌ای (مار) است. سر حیوان به ناحیه لبه گردن ظرف (بالای نوشته) دم آن به بدنه متصل است. قسمتهائی از دسته از نقره و روی آن مینا کاری رنگین است.

گردن این ظرف جالبترین قسمت آنست که در چهارترنج تقسیم بندی و خطوط ثلث زرین بر آن نوشته شده است بالا و پائین این کتیبه باد و خط زرین موازی محدود و مجزا گشته است در حد فاصل گردن و شکم حاشیه برجسته باریکی قرار دارد که آراسته به تزئینات اسلیمی است.



شکل ۱ - ظرف منسوب به شاه اسمعیل صفوی درموزه توپ قاپوسرای
استانبول (ترکیه) - عکس از نگارنده
(۳)

همانطور که ذکر شد نوشته‌های گردنی ظرف مشتمل بر چهار قسمت بشرح زیر است :

السلطان العادل الكامل (شکل ۲)

الهادی الوالی ابوالمظفر (شکل ۳)

شاه اسمعیل بهادر خان الصفوی (شکل ۴)

خلدالله تعالی ملکه و سلطانه (شکل ۵)

در باره چگونگی ورود این اثر به موزه نامبرده به بایگانی و دفاتر موزه مراجعه شد و وظیفه خود میدانم از همکاری و زحمات مسئولین موزه بویژه آقای کمال چیک معاون موزه تشکر نمایم. اثر مورد بحث در صفحه ۲۴۶ دفتر اشیاء موزه طی شماره ۴۵۶-۲۸۷ به ثبت رسیده است. (شکل ۶) متأسفانه در این دفتر و سایر اسناد هیچگونه مدرک و ذکری در باره تاریخ و نحوه ورود آن به موزه بدست نیامد. موزه توپ قابوسرا قبلا کاخ پادشاهان عثمانی بود و کمال آتاترک بانی ترکیه جدید پس از اعلام جمهوری کاخ مزبور را با تمام اشیاء سلطنتی بصورت موزه در آورد.

چون کلیه اشیاء سلطنتی در کاخهای عثمانی دارای فیش و مشخصات کامل نبود مسئولین اولیه موزه موقع ثبت و شماره گذاری نتوانستند هویت و مشخصات و چگونگی ورود همه آثار را دقیقاً تعیین و ذکر نمایند. متأسفانه ظرف مورد نظر دارای شناسنامه کامل نیست ولی با مطالعه فرم، تزئینات و کتیبه قسمت گردن میتوان آنرا بررسی کرد و شناخت.

در مورد فرم کلی این ظرف میدانیم که از قرنهای پیش ظروف دسته دار- سفالی و سپس فلزی مورد توجه هنرمندان اکثر ملل باستانی به ویژه ایرانیان بوده که به اقتضای زمان و مکان تغییر و تحولاتی در آن بوجود آمده است



شکل ۲ - قسمت اول کتیبه گردن (السلطان العادل الكامل) بخط ثلث و بخشی از تزئینات دسته و بدنه ظرف منسوب به شاه اسمعیل صفوی .
عکس از: نگارنده



شکل ۳ - قسمت دوم کتیبه گردن (الهادی الوالی ابوالمظفر) بخط ثلث و بخشی از تزئینات بدنه ظرف منسوب به شاه اسمعیل صفوی .
عکس از: نگارنده



شکل ۴ - قسمت سوم کتیبه گردن (شاه اسمعیل بهادرخان الصفوی) بخط ثلث و بخشی از تزئینات بدنه ظرف منسوب به شاه اسمعیل صفوی .
عکس از: نگارنده



شکل ۵ - قسمت چهارم کتیبه گردن (خلدالله تعالی ملکه و سلطانه) بخط ثلث و بخشی از تزئینات بدنه و دسته ظرف منسوب به شاه اسمعیل صفوی - عکس از نگارنده

چنانکه در هزاره اول پیش از میلاد و بویژه در دوران هخامنشی جام‌های دسته‌دار مورد توجه قرار گرفت^۱.

در دوران اسلامی ظروف شبیه این مشربه در زمان و محل‌های گوناگون ساخته شده که در هر دوره فرم و تزئینات منحصر بخود را دارا است^۲.

یکی از تزئینات جالب دوره اسلامی کتیبه‌هایی است که به قسمتهایی از ظروف اضافه میشد و غالباً در یک حاشیه اطراف ظروف را احاطه مینمود. مثلاً در ظروف دوره اسلامی که متعلق به قرن ۷ و ۶ هجری است در قسمت دسته برای تزئین، بیشتر از سر حیوان استفاده شده است^۳.

در ظروف دیگر که مربوط به قرن ۶ یا ۷ هجری است بدنه‌ها را با تزئینات زرین آراسته‌اند که بسیار جالب است و توجه به فرم کلی و دسته و گردن و بدنه اینگونه ظروف، ما را به اصالت فرم ظرف مورد بحث معتمد میسازد^۴. بسیاری از آثار دوران اسلامی پیش از صفویه دارای تزئینات گیاهی و طرح‌های شبیه انسان و خطوط در کنار هم بوده اشکال بدیعی را بوجود آورده‌اند. در تزئینات این ظرف نیز طرح اسلیمی را فراوان بکار بسته‌اند. نقش اسلیمی^۵ عبارتست از گیاهان غیر طبیعی و خلاصه شده که ابتداء و انتهای

۱- درباره جام‌های دسته‌دار دوره هخامنشی نگاه کنید به مقاله جام سیمین هخامنشی در موزه صوفیه، مجله بررسی‌های تاریخی شماره ۴ سال چهارم، تهران ۱۳۴۹ صفحات ۱-۱۶ و کتاب هنر ایران در دوران ماد و هخامنشی تألیف دمان گیرشمن ترجمه دکتر عیسی بهنام تهران ۱۳۴۷.

۲- در باره ظرف و دسته دار اسلامی ایران نگاه کنید به جلد ۴ کتاب A. Survey of Persian Art تألیف پوپ- چاپ لندن ۱۹۳۸
۳- نگاه کنید به کتاب هنر اسلامی. تألیف ارنست کونل ترجمه مهندس هوشنگ طاهری. تهران ۱۳۴۷

۴- ارنست کونل. هنر اسلامی. ترجمه مهندس هوشنگ طاهری. تهران ۱۳۴۷

۵- اسلیمی: «از طرح‌های اساسی و قراردادی هنرهای تزئینی ایرانی، مرکب از پیچ و خم‌های متعدد که انواع مختلف آن باشباهت بعضی طبیعت مشخص میگردد». از فرهنگ فارسی معین تهران ۱۳۴۲ صفحه ۲۷۳.

طرح معلوم نیست ولی انتهای بعضی از اسلیمی‌ها معلوم است مثل اسلیمی مختوم. نوع دیگر اسلیمی، اسلیمی‌های منفرد است که بیشتر در روی قالی‌ها دیده میشود. در قالی‌ها اسلیمی دیگری بنام اسلیمی ماری نیز مورد استفاده قرار میگرفت.

کلمه اسلیمی از کلمه اسلام گرفته شده است ولی مسلمانان متبکر آن نبوده‌اند بلکه آنرا زیاد بکار بردند. طرح گیاهی پیش از اسلام در ایران متداول بوده و حتی بر روی ظروف فلزی دوره ساسانی که نمونه‌های آن در موزه ایران باستان و ارمیتاژ لنین گراد است فراوان دیده میشود.^۶ علت رونق بیشتر این عنصر تزئینی در دوره اسلام این بوده است که چون تصویر و نقش پیکره انسان و حیوان در این دوره مقبول نبوده است هنرمندان به نقش گیاهان پرداخته‌اند و در این رهگذر این طرح پیش از دیگر طرح‌ها مورد توجه و استفاده قرار گرفته است و چون این طرح‌ها بوسیله مسلمانان به مغرب زمین رفته است به اسلیمی معروف شده است.

هنگامی که ابریشم طبیعی بیشتر در دسترس قرار گرفت شیوه تازه‌ای در پارچه بافی ایجاد شد. از یک طرف تکامل طرح‌های اسلیمی و از طرف دیگر ترقی نقش گل بر گهای طبیعی در این شیوه تأثیر فراوان داشت. که ما تأثیر آنرا در قالی، مخمل و اکثر هنسوجات آن دوره می‌بینیم.^۷

کتیبه‌ها و نوشته‌ها در تعیین زمان آثار بسیار مفید است. خط عربی در ادوار مختلف تغییر و تحولی داشته و در هر دوره نوعی خط متداول شده است. از خط‌های رایج دوره شاه اسمعیل بویژه برای تزئین، خط ثلث است در باره خط ثلث^۸ که در این ظرف مورد استفاده قرار گرفته است میدانیم که در کنار خط ظریف و تزئینی و شاخه‌شاخه کوفی، خط جدید و مدوری بنام خط

6- A. u. Pope , A. Survey of Persian Art. IV London 1938. Plate 204, 215 , 235-6

۷- ارنست کونل، هنر اسلامی، ترجمه موشنگ طاهری تهران ۱۳۴۷ صفحه ۱۹۲

۸- دکتر احمد تاج‌بخش- ایران در زمان صفویه- تبریز ۱۳۴۰ صفحه ۲۸۰

نسخ در اوایل قرن پنجم هجری ابداع گردید و پس از آن خط ثلث در قرن‌های بعدی بوجود آمد که بابرآمدگیها و نوساناتش در مقابل سبک حروف الفباء حالت کاملاً مشخصی دارد.^۹

به قول اردنست کونل خط نسخ از نظر تزئینی تکامل بسیار یافت. از این نظر با خط کوفی قرآن قابلیت برابری داشت. حاشیه‌حروف تذهیب میگردید و سطور را در لوحه ابرمانندی قرار میدادند و زمینه آنرا با طرح‌های اسلامی زینت می‌بخشیدند. ^{۱۰} خط ثلث هم که جانشین خط نسخ شد به علت زیبایی فراوانی که داشت در ابنیه و آثار هنری و از جمله در ظرف نامبرده مورد استفاده قرار گرفت.

در مورد لقب شاه اسمعیل ^{۱۱} میدانیم که این شهریار در سال ۹۰۷ هـ

۹- هجر اسلامی صفحه ۲۸۰

مخترع خط نسخ ابن مقله وزیر است و با وجود آمدن این خط خطوط دیگر عربی منسوخ گردید بدین سبب آنرا خط نسخ تمام نهادند و قرآن کریم را بآن خط نوشتند و آنرا خط قرآنی نیز گویند خط نسخ تابع خط ثلث است و در دور مطابق ثلث ریحانی است. استادان این خط جمال‌الدین یساقوت مستعصمی، جمال‌الدین فخرالدین شیرازی، احمد صدیقی رومی، عبدالباقی دانشمند تبریزی، علایک تبریزی، آقا ابراهیم قمی، ملا احمد تبریزی، ملا عبدالنفوس هروی و ... میباشد. **ایران در زمان صفویه**. صفحات ۲۸۰-۲۷۹ و **کتاب تذکره خوشنویسان** تألیف مولانا غلام محمد مفت ظلمی دهلوی؛ چاپ کلکته صفحه ۲۳ و **کتاب پیدایش خط و خطاطان** تألیف عبدالمحمدخان ایرانی. چاپخانه چهره نما؛ مصر ۱۹۱۰ صفحات ۱۰۴-۳۹۰.

۱۰- هجر اسلامی.

۱۱- شاه اسمعیل مؤسس سلسله صفویه از طرف پدرنیش به شیخ صفی‌الدین اسحق اردبیلی عارف معروف (۷۳۵-۶۱۰) میرسد و از جانب مادر به ترکمانان آق قویونلو و سلاطین عیسوی مذهب طرابوزان بنام امپراطوران کومنن میرسد. وی در روز سه شنبه ۲۵ رجب ۸۹۲ هـ = ۱۷ ژوئیه ۱۴۸۷ متولد و در ۵۹۰۷ هـ (۱۵۰۱ میلادی) پادشاهی رسید: **تشکیل شاهنشاهی صفویه** تألیف دکتر مجیر شیبانی تهران ۱۳۴۶ صفحات ۴-۷۳ و **کتاب شاه اسمعیل صفوی** تألیف دکتر عبدالعزیز حسین نوایی تهران ۱۳۴۷ صفحه ۳۴. درباره شجره شاه اسمعیل نگاه کنید. به **کتاب سلسله‌النسب صفویه**. چاپ برلن ۱۹۲۴ صفحات ۱۳-۱۰ و **کتاب ایران شهر**. جلد اول ۱۳۴۲ صفحه ۴۳۳.

(۲-۱۵۰۱ میلادی) پس از ورود به تبریز خود را شاه ایران خواند، تاجگذاری نمود و لقب « ابوالمظفر شاه اسمعیل الهادی الوالی » بخود گرفت ۱۲ و نخستین آدینه پس از تاجگذاری بنام ۱۲ امام شیعه خطبه خوانده شد و بنام وی سکه زدند او چون علاقه زیادی به خاندان نبوت داشت دستور داد روی سکه‌ها در یک طرف علامت « لاله‌الاله - محمد رسول‌اله - علی ولی‌الله ۹۱۶ » و در طرف دیگر « السلطان العادل الكامل الهادی الوالی ابوالمظفر شاه اسمعیل بهادر خان الصفوی خلداله تعالی ملکه و سلطانه » و در اطراف آن نیز اسامی ۱۴ معصوم نقش و ضرب شود. ۱۳

در این مقاله کوتاه سه سکه از سکه‌های مربوط به شاه اسمعیل صفوی (از موزه ایران باستان) انتخاب و تصویر پشت و روی سکه‌ها ارائه می‌شود ۱۴. در سکه اول در یک طرف (شکل ۷) جمله « لاله‌الاله محمد رسول‌الله علی ولی‌الله » و در حاشیه آن نام ائمه بترتیب « علی حسن حسین علی / محمد جعفر / موسی علی / محمد علی / حسن محمد » و در پشت سکه (شکل ۸) جمله (السلطان - العادل الهادی الوالی ابوالمظفر شاه اسمعیل بهادر خان الصفوی خلداله ملکه و سلطانه ضرب هراة ۹۱۶ » آمده است.

درباره ضرب سکه شاه اسمعیل در هرات باید یاد آور شد که شاه اسمعیل در سال ۹۱۶ هجری بصوب خراسان حرکت کرد و در سی ام شعبان ۹۱۶ (دوم - دسامبر ۱۵۱۰) پس از نبردی که بین سپاه شاه اسمعیل و لشگریان شیبک خان رخ داد شاه اسمعیل پیروز گردید و طبق سنت آن زمان بنام شاه فاتح یعنی شاه -

۱۲ - د کتر نظام الدین مجیر شیبانی. **تشکیل شاهنشاهی صفویه** (احیاء و وحدت ملی)

تهران ۱۳۴۶ صفحه ۸۸.

۱۳ - همان اثر صفحه ۸۹.

۱۴ - در اینجا لازم میدانند از همکار ارجمند آقای یاسی رئیس بخش سکه و مهرهای موزه ایران باستان که عکسهای مربوط به سکه‌های شاه اسمعیل را برای مطالعه در اختیار اینجانب قرار دادند تشکر نماید.

روی سکه :

لااله الا الله

محمد رسول الله

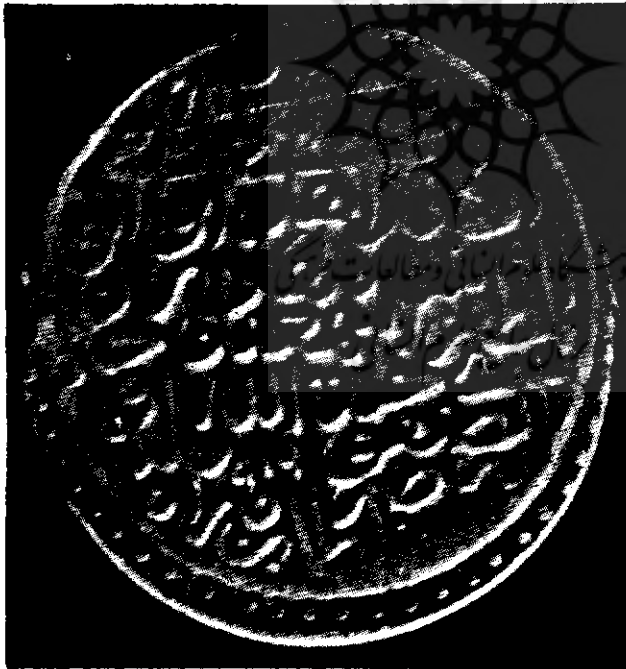
علي ولي الله

«و درحاشیه» :

علي حسن حسين علي /

محمد جعفر / موسی علی /

محمد علی / حسن محمد .



پشت سکه -

السلطان العادل المهادي

الوالي ابوالمظفر شاه

اسماعيل بهادر خان

الصفوي خلدالله ملكه

وسلطاناه .

(ضرب هراة ۹۱۶) .

شکل ۸ و ۷ - پشت و روی يك سكه مربوط به شاه اسماعيل صفوي . عكس از موزه ايران باستان .

اسمعیل سکه زدند که سکه سابق الذکر نیز دارای جمله «ضرب هراة و تاریخ ۹۱۶» میباشد.^{۱۵}

در سکه دوم در روی سکه (شکل ۹) جمله «لا اله الا الله محمد رسول الله علی ولی الله» و در حاشیه نام دوازده امام آمده است. در پشت این سکه (شکل ۱۰) جمله «السلطان العادل الكامل الهادی الوالی ابوالمظفر شاه اسمعیل بهادر خان (ال) صفوی خلد الله ملکه» آمده است.

در سکه سوم در روی سکه در اطراف مربعی که در وسط سکه است (شکل ۱۱) جمله «لا اله الا الله محمد رسول الله علی ولی الله» و در داخل مربع که به چهار قسمت تقسیم می شود نام دوازده امام ذکر شده است. در پشت این سکه (شکل ۱۲) جمله «السلطان العادل الكامل ابوالمظفر شاه اسمعیل خلد الله ملکه و سلطانه ضرب هراة آمده است»^{۱۶}.

با این کیفیت وجود سکه های مستند که سه نمونه آن گذشت و تایید منابع تاریخی معتبر لقب شاه اسمعیل برای ما معلوم و مشخص است. بجز موارد بالا اسناد مهم دیگر نیز این لقب را تایید میکند. مثلاً سلطان سلیم پادشاه عثمانی نامه ای در چرموك به شاه اسماعیل فرستاد که با جمله «اسماعیل بهادر اصلح الله شأنه...» شروع میشود.^{۱۷} همچنین سلطان عثمانی در ۲۶ جمادی الاول سال ۹۲۰ هـ. (هجدهم ژوئیه ۱۵۱۴) نامه دشنام آمیزی بـزبان ترکی برای پادشاه صفوی فرستاد که سر آغاز نامه با جمله (اسماعیل بهادر اصلح الله شأنه...) میباشد.^{۱۸}

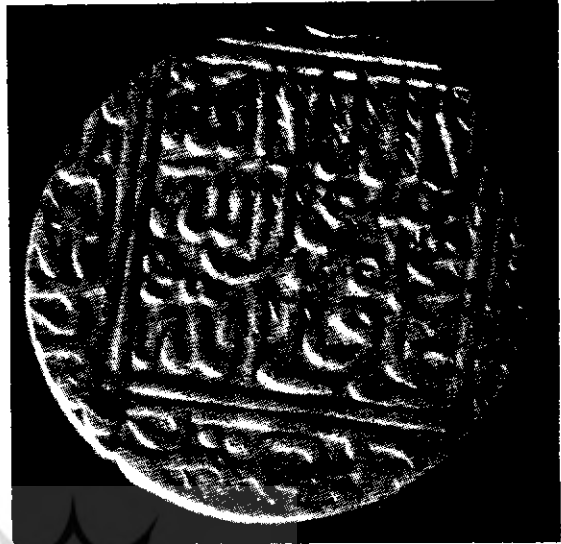
۱۵ - کتاب ایران شهر جلد اول تهران ۱۳۴۲

۱۶ - لازم میدانند از استاد ارجمند دکتر منوچهر ستوده، که کتیبه های ظرف مورد بحث و کلمات روی سکه های شاه اسمعیل را (که در این مقاله آمده است) مطالعه و مشخص فرموده اند تشکر نماید.

۱۷ - تشکیل شاهنشاهی صفویه، صفحه ۱۸۹

۱۸ - دکتر عبدالحسین نوائی شاه اسمعیل صفوی، تهران ۱۳۴۷ صفحات ۶-۱۶۵ و ۴-۱۷۳ و کتاب تشکیل شاهنشاهی صفویه، صفحه ۱۸۴

روی سکه :
 لااله الا الله
 محمد رسول الله
 علي ولي الله
 «و در حاشیه» :
 نام دوازده امام .

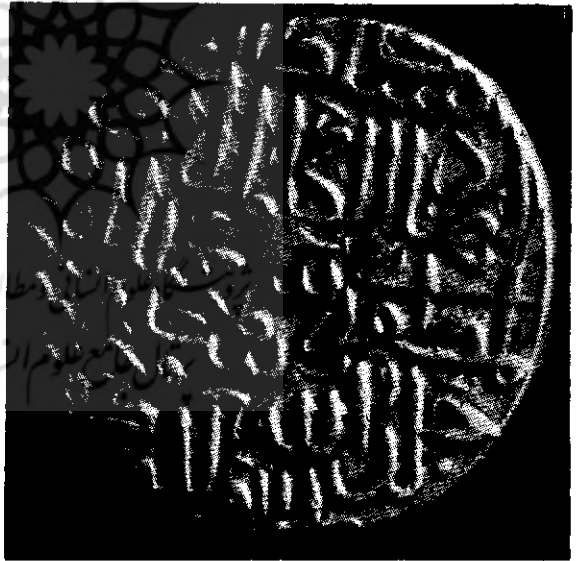


پشت سکه - «السلطان العادل
 الكامل الهادي السوالي ابوالمظفر
 شاه اسمعيل بهادرخان (ال) صفوي
 خلدالله ملكه» .

شکل ۹ و ۱۰ - پشت و روی يك سکه مربوط به شاه اسمعيل صفوي. عكس
 از مرزہ ايران باستان .



روى سكه - در اطراف مربعى كه
 در وسط سكه است
 لا اله الا الله
 محمد رسول الله
 على ولى الله
 در داخل يك مربع بزرگ كه به چهار
 قسمت تقسيم شده است نام
 دوازده امام



پشت سكه - السلطان العادل -
 الكامل ابوالمظفر شاه اسمعيل
 خلد الله ملكه وسلطانه .
 (ضرب هراة) .

شكل ۱۱ و ۱۲ - پشت و روى يك سكه مربوط به شاه اسمعيل صفوى .
 عكس از موزه ايران باستان .

همچنین بعضی از حوادثی که در ماجرای جنگهای ایران و عثمانی رخ داده است لقب شاه اسمعیل را برای مابیشتر تأیید میکند. مثلاً:
 «... بفرمان سلطان، مسجد جهانشاه که بدستور امیر مظفرالدین جهانشاه قراقویونلو ساخته شده بود و مسجد حسن پادشاه متعلق به اوزون حسن که بفرمان شاه اسمعیل ویران شده بود مرمت گردید.

روز بعد جمعه هفدهم رجب سلطان سلیم بمسجد حسن پادشاه رفت و نماز گذارد. ولی در موقع خطبه خواندن که از مراسم اهل سنت بود خطیب بجای نام سلطان سلیم گفت «السلطان بن السلطان ابوالمظفر اسمعیل بهادر خان» و چون سرداران ترک خواستند او را از پای در آورند بدستور سلطان سلیم از کشتن وی چشم پوشیدند.^{۱۹}

پس از آن سلطان عثمانی دستور داد تمام خزاین و اموال شهر یار صفوی و سران قزلباش را ضبط نمایند. صدراعظم را مأمور تصرف تبریز پایتخت شاه صفوی نمود و بموجب فرمانی از اهالی خواست که از احمد پاشا اطاعت کنند...^{۲۰}
 از اماکن مقدسه و زیارتگاههای عمده شهر اصفهان بقعه و سردر کاشیکاری بنای تاریخی هارون ولایت است که از آثار دوره شاه اسمعیل اول و مورخ به سال ۹۱۸ هجری است. سردر مجلل صحن شمالی هارونیه کتیبه ای بخط ثلث باکاشی سفید معرق برزمینه لاجوردی دارد که در آن بزبان عربی ایجاد ساختمان های آن را بزمان شاه اسماعیل صفوی میرساند.^{۲۱} در این کتیبه هم لقب شاه اسمعیل «ابی المظفر السلطان شاه اسمعیل بهادر خان^{۲۲}» ذکر شده است.^{۲۳}

۱۹ - تشکیل شاهنشاهی صفویه صفحه ۲۰۶

۲۰ - همان اثر صفحه ۲۰۶

۲۱ - فهرست بناهای تاریخی و اماکن باستانی ایران. تهران ۱۳۴۵ صفحات ۸-۲۷
 22 - A. Godard, Athâr - E Iran. Tome II, Haarlem 1937.P.65

۲۳ - دکتر لطفاله هنرفر. گنجینه آثار تاریخی اصفهان. تهران ۱۳۴۴. صفحه ۹-۳۶۰

درباره علت، چگونگی و زمان ورود این طرف به دربار عثمانی همانطور که در بالا اشاره شد اطلاع دقیقی در دست نیست ولی با توجه به حوادث و روابط ایران و عثمانی شاید بتوان زمان تقریبی خروج طرف نامبرده را از ایران تعیین نمود.

شاه اسمعیل صفوی در زمان حیات خود مناسبات، روابط و کشمکش‌هایی با دولت عثمانی بویژه سلطان سلیم داشت که بالاخره منجر به جنگ چالدران گردید.

در پایان جنگ در چپاول اردوی ایران غنائم بسیاری از زر و سیم بدست سپاهیان ترك افتاد. ارزش هنری و زیبایی ساختن‌های دست هنرمندان ایران سلطان سلیم را سخت تحت تأثیر قرار داد. بدین سبب دستور داد که تاج شاهی و تعدادی از جواهرات وعده‌ای از هنرمندان و صنعتگران ایرانی شامل: شاعر، نقاش، نویسنده، زرگر، قالیباف، صحاف و متخصصین تربیت کرم ابریشم را که جمعاً در حدود چند صد نفر بودند روانه استانبول کنند^{۲۴}.

احتمال دارد در میان غنائم جنگی این طرف^{۲۵} جالب نیز جزو آثار نفیس و گرانبها بدربار سلطان سلیم منتقل شده باشد.

بعضی از دانشمندان ایرانی در کتب خود باین موضوع اشاره کرده‌اند. دکتر احمد تاج‌بخش در کتاب ایران در زمان صفویه در صفحه ۲۸۸ آورده

→ از پادشاهان صفویه از جمله شاه اسمعیل آثار جالبی بجامانده است که در گوشه و کنار ایران و خارج پراکنده است. یکی از آنها مسجد کاظمین نزدیک بغداد است که دانشمند معروف آلمانی «ارنست کونل» ضمن معرفی و ذکر بنای مشخص و گنبدهای مطالی آن، مسجد را مربوط به شاه اسمعیل صفوی و سال ۱۵۱۹ میلادی هنر اسلامی. ترجمه طاهری.

صفحه ۱۸۴

۲۴- تشکیل شاهنشاهی صفویه. صفحه ۲۰۸

۲۵- لازم میدانم از همکاریهای استادان محترم دکتر عباس زمانی در مورد تشخیص و تعیین طرحهای این طرف و دکتر یوسف معیذزاده که مقاله مزبور را ملاحظه کرده‌اند تشکر نماید.

است که «..... تعدادی از این نوع ظروف درموزه توپ‌قاپوسرای اسلامبول موجود است.....» و در صفحه ۲۹۰ «..... کمربندی درموزه توپ‌قاپوسرای میباید و نام شاه اسماعیل و تاریخ ۹۱۳ روی آن منقوش است علاوه بر این، ظروف نقره که باطلا تزئین شده درموزه مذکور موجود است و شاید جزء غنائمی باشد که سلطان سلیم عثمانی در جنگ باشاه اسماعیل بدست آورده باشد»

ولی باید متذکر شد که تا کنون لیست غنائم جنگی چالدران بدست نیامده است و هیچیک از مورخین نیز ذکر از این ظرف نکرده‌اند بدین سبب زمان ذکر شده گمانی است که قطعی و مسلم نمیتواند باشد.

از آنجا که روابط ایران و عثمانی پس از شاه اسمعیل ادامه داشته است چه بسا این ظرف در زمانهای بعد بعنوان هدیه بدربار عثمانی رسیده باشد. بهر حال نوشته روی ظرف لقب رسمی شاه اسمعیل صفوی است که عیناً در روی سکه‌ها و کتیبه مساجد و غیره آمده، منابع تاریخی نیز مؤید آن است - شکل و تزئینات ظرف هم دارای ویژه گیهای هنر اوایل دوره صفوی است بدین سبب معلوم میگردد که ظرف نامبرده در زمان شاه اسمعیل صفوی ساخته و پرداخته شده و متعلق بآن شهریار است.

پرتال جامع علوم انسانی