

# شیشه‌های صادراتی ایران باستان

## آندره اولیور

بلور شفاف با کیفیتی مرغوب در یونان در دسترس بود. و این حقیقت از قطعات بلوریکه در کارخانه فیدیس Pheidias واقع در المپیا پیدا شده روشن است. در این کارخانه مجسمه سازان از زئوس<sup>۳</sup> Zeus مجسمه عظیمی ساخته بودند که نه فقط انگشتان بلوری، بلکه گیل مخصوصی که برای قالب آنها بکار رفته بود پیدا شده است. و این مدرک قابل اعتمادی است که در قرن پنجم قبل از میلاد، صنعت بلورسازی در المپیا وجود داشته است. ولی متأسفانه سازنده این قبیل بلور هنوز شناخته نشده است و به احتمال زیاد در آن زمان که صنعت بلورسازی، مدت زمان زیادی در ایران وجود داشته است، مواد اولیه بصورت شمش از ایران وارد یونان می‌شده است. در سال ۱۹۳۷ پول فوسینگ<sup>۴</sup> Poul-Fossing اولین شخصی بود که اظهار داشت بین قطعات بلور موجود در موزه بریتانیا و بلور ایران باستان

«شیشه‌گری یکی از قدیمیترین صنایع و هنرهای است که انسان بدان آشنائی داشته و کشور ما احتمالاً محلی است که شیشه برای اولین بار در آن بدست بشر ساخته شده است. نشانه‌هایی از این امر در کاوشهای باستانشناسی که بویژه در شوش و حسلو (در جنوب رضایه) بعمل آمده است بچشم می‌خورد. این جسم بی‌شکل و شفاف که توسط هنرمندان و صنعت‌گران ایران باستان آفریده شده است، همچون اجسام دیگر مانند، سفال و کوزه، سکه و کتیبه و غیره داستانها از فرهنگ درخشان و کهن این سرزمین در نهان دارد و جا دارد که دانشمندان و باستان‌شناسان ایرانی تحقیقات و بررسی‌های دامنه‌داری را در این زمینه بمنظور یافتن حقایق بیشتری درباره تمدن ایران باستان بعمل آورند. مقاله زیرین ترجمه‌ایست از نوشته آندره اولیور \* Andrew Oliver, Jr. که در صفحه ۹ جلد ۱۲ (سال ۱۹۷۰) نشریه «مطالعات شیشه» بچاپ رسیده است.»

درنمایشنامه آکاریناس<sup>۱</sup> Acharninas نوشته اریستوفانس Aristophanes سفیر گستاخ فخرکثان صحبت می‌کرد که

\* Andrew Oliver, Jr; Persian Export Glass; Journal of Glass studies, Vol. XII. (1970). 9; the Corning Museum of Glass, Corning Glass Center. Corning; N.Y. U.S.A.

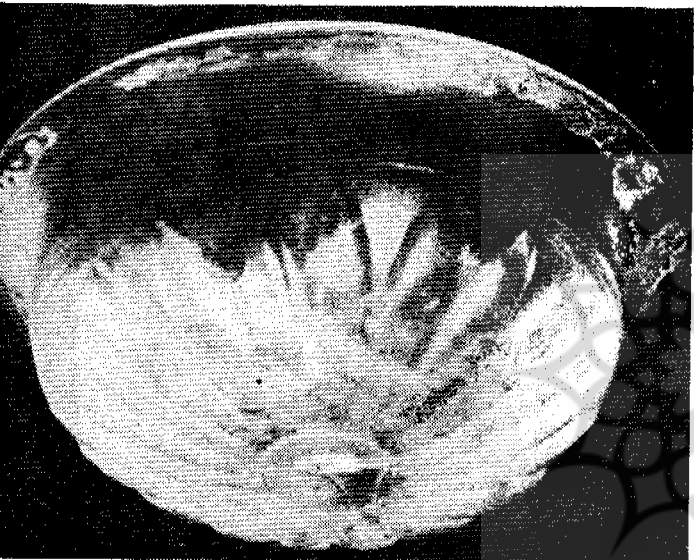
۱ - نمایشنامه آکاریناس در سال ۴۲۵ قبل از میلاد توسط اریستوفانس نوشته شده است.

Acharninas, 74. Mary L. Trowbridge, Philological Studies in Ancient Glass, Urbana, 1930, p. 151.

در کاخ شاهنشاه ایران با جام بلورین شراب نوشیدیم. این داستان ادبی و بدون اساس درنمایشنامه اریستوفانس نبوده، زیرا قطعات جام بلورین در آثار تخت جمشید<sup>۲</sup> پیدا شده است و احتمال اینکه بیان مطلب فوق درنمایشنامه اریستوفانس در سال ۴۲۵ قبل از میلاد بدون مأخذ باشد خیلی کم است، زیرا در آن زمان



شکل ۱



شکل ۲

شکل در بالای ظرف است و یک دایره کوچک در مرکز آن دیده میشود.

۴ - دومین جام بلورین موزه بریتانیا<sup>۱۰</sup> (شکل ۶) با شاترده گلبرگ که یک درمیان در وسط آنها شیار تراشیده‌اند و یک شیار، قسمت بالای ظرف را احاطه کرده و مرکز آن بدون تزیین می‌باشد. بطوریکه میدانیم در سال ۳۵۰ قبل از میلاد مسیح معبد ارتمیس Artemis در اثر آتش‌سوزی از بین رفت و معبد جدید ارتمیس را در محل قبلی آن بنا کردند. حفاریهائیکه در محل معبد جدید بوسیله دیوید هوگارت David-Hogarth انجام شد جام بلورینی در افسیس<sup>۱۱</sup> کشف شد و از این قریب میتوان حدس زد که تاریخ ساختن این جام بلورین زودتر از سال ۴۰۰ قبل از میلاد نبوده است.

اکسل فون سالدرن<sup>۱۲</sup> Axel von Saldern بین جام

که اریستوفانس بدان اشاره کرده است، ارتباطی وجود دارد. آستن ایچ. لایارد<sup>۱۳</sup> Austin H. Layard در سال ۱۸۴۰ هنگام حفاری در نیمرو<sup>۱۴</sup> Nimrud چندین ظرف بلور کشف کرد که مسلماً بشناخت بلور ایران در زمان باستان کمک فراوانی می‌کرد. بعلاوه از حفاریهائی که بعداً در نیمرو<sup>۱۵</sup> و تخت جمشید و همچنین مجاور این دو محل بعمل آمده، مقادیری ظروف بلورین بی‌عیب ساخت ایران که سازنده آنها تقریباً مجهول است پیدا شده است.

اخیراً موزه متروپولیتن Metropolitan Museum of Art

جام بلورینی از گروه اخیر بدست آورده است (شکل ۱ و ۲) و این برای شروع بحث درباره بلور دوره هخامنشی کافی می‌باشد. این جام با ارتفاع ۵۷ و قطر ۱۵ سانتیمتر و عاری از حباب هوا و بی‌رنگ است. و اگر از زاویه مشخصی بدان نظاره کنیم رنگ آن متمایل بسبز کم‌رنگ بنظر می‌رسد. این جام بلورین در حفاریها بصورت چهار قطعه بزرگ و چندین قطعه کوچک بدست آمده ولی آنها را بصورت اولیه مرمت کرده‌اند. متأسفانه یک قطعه باریک از مرکز آن مفقود شده، که با استفاده از پلاستیک بی‌رنگ قطعه‌ای بصورت اولیه آن ساخته‌اند. بعلاوه با استفاده از وسائل مکانیکی، تمام فساد تدریجی را، از سطح آن برطرف کرده‌اند. احتمالاً این ظرف از یک قطعه بلور بشکل دیسک که بوسیله حرارت آنرا بشکل خمیری در آورده و فرم دلخواه بآن داده‌اند، ساخته شده و هر نوع آذینی در شکل ظاهری آن، مانند تراش در قسمت‌های داخلی و خارجی بعداً انجام گرفته است.

نمای خارجی ظرف بایست گلبرگ زیبا که در پائین یک دایره کوچک متصل شده‌اند تزیین یافته و این دایره هشت گلبرگ کوچک دارد. در بالای جام دو نوار متصل به گلبرگ‌ها، بصورت شیار تراشیده شده است. این جام بلورین را میتوان با چهار ظرف بلوری که در موزه‌های مختلف موجود است، بر حسب ساختمان و شکل ظاهری مقایسه کرد.

۱ - جام بلور ایفسس (Ephesus) این بلور هجده گلبرگ برجسته دارد که برجستگی‌های کوچک در انتهای هر گلبرگ بین آنها قرار گرفته، در قسمت بالای جام یک شیار ساده دیده میشود (شکل ۳) در سال ۱۹۳۷ پول فوسینگ این بلور را برای اظهار نظر در مورد ارتباط آن با بلور ایران انتخاب کرد.

۲ - جام بلور موزه کورنینگ<sup>۱۶</sup> Corning (شکل ۴) دارای شانزده گلبرگ است که برجستگی‌ها و شیارهائی متناوباً در وسط گلبرگ‌ها دیده میشوند.

۳ - شکل ۵ جام موجود در کلن آلمان<sup>۱۷</sup> Colonge را نشان می‌دهد که دارای نوزده گلبرگ و دو برجستگی دایره

ظرف نقره در مقبره دروینی Derveni در شمال سالونیکا<sup>۱۱</sup> Salonica کشف شده، که آنها را در موزه سالونیکا بنمایش گذاشته‌اند و تا آنجا که مؤلف اطلاع دارد، درباره آنها مطلبی در مقاله فوق نوشته نشده است. اندازه و تناسب این دو جام کاملاً مشابه با جامهای بلورین فوق است و تزیینات و گلبرگ‌های آنها، هرچند که پیچیده‌تر است ولی آنها را با مهارت



شکل ۳

بلورین کورنینگ و بلور افسیس مقایسه‌ای انجام داده است و هرچند که سنجش او زیاد قانع‌کننده نیست بهرحال، او مقایسه اصلی را بین جام کاملاً سالم موزه بریتانیا (شکل ۶) و جام بلورین ساخت ایران که فعلاً در آنکارا می‌باشد و از حفاریهای تپه گوردین<sup>۱۳</sup> و<sup>۱۴</sup> Gordion پیدا شده است انجام داده و این مطلب را در تحقیقات خویش پذیرفته است که جام موزه بریتانیا متعلق به قرن هفتم قبل از میلاد می‌باشد و بعد از جام گوردین ساخته شده است.

تفاوت‌های قابل توجهی بین جام بلورین گوردین و ظرف بلور موزه بریتانیا موجود است. مثلاً در جام گوردین يك قبه نظر تماشاچی را جلب میکند، ولی بلور موجود در موزه بریتانیا فاقد آنست. انتهای اولی دارای شیارهای دایره‌بی است، ولی دومی با گلبرگ تزیین شده است. در داخل و خارج جام گوردین تزییناتی بعمل آمده، در حالیکه قسمت داخلی جام موزه بریتانیا صاف و بدون تزیینات است. بنابراین میتوان گفت که جام بلورین گوردین، در يك طبقه‌بندی منحصر بفرد قرار گرفته است، و چهار ظرف دیگر با در نظر گرفتن بلور موزه متروپولیتن، در گروه جداگانه دیگری میتوانند قرار گیرند. بطوریکه صریحاً می‌توان اظهار نظر کرد که اینها بایکدیگر همزمان نیستند. با وجود این تاریخ ساخت آنها را میتوان مربوط بقرن چهارم قبل از میلاد دانست که سه قرن بعد از تاریخ ساخت بلور گوردین می‌باشد.

تشابه در مواد اولیه و شکل و اندازه و همچنین تزیینات ظروف مذکور، تأیید می‌کند که این بلورها در قرن چهارم قبل از میلاد ساخته شده‌اند و این تاریخ پیشنهادی را میتوان تا اندازه‌ای قبول کرد. هاینز لوشی<sup>۱۵</sup> Heinz Luschey مطالعه‌ای در مورد منشأ بلورین مذکور انجام داده و باین نتیجه رسیده است که آنها را در ایران، مصر و یونان ساخته‌اند. ولی لوشی متأسفانه تعدادی از آنها را از قلم انداخته است و یا نیز شاید در آترمان، آن‌ده هنوز مکشوف نبوده‌اند. از آنجمله يك جفت

2) E. F. Schmidt, Persepolis, II, 1957, P.170.

3) E. Kunze in Neue Deutsche Ausgrabungen in Mittelmeergebiet und im Vorderen Orient 1959, p. 284 F; Figs. 23-27.

4) Acc. No. 1907. 12-1.542. Poul Fossing "Drink-ing Bowls of Glass and Metal from the Achaemenian Time," Berytus, IV, 1937, p. 121 f. pl XXIII: 1. See also D.G. Hogarth, Excavations at Ephesus, 1908, p. 318.

5) A. Von Saldern, J.G.S., I, 1959, p. 27 f; Masterpieces of Glass (Exhibition catalogue), London, 1968, text by D.B. Harden et al., P. 27, No. 27; p. 29, No. 30.

۶ - نیمرود Nimrud شهر قدیمی مملکت آشور که واقع در جنوب شهر موصل در عراق است.

7) M.E.L. Mallowan, Nimrud and its Remains, II, 1966, Appendix III, "Glass" by Axel von Saldern.

8) 55.1.138. Dia. 13.3 Cm. Ht. 3.8 cm. Glass from the Ancient World, Corning, 1957, No. 52; A. von saldern in J.G.S., I, 1959, p. 41, Fig 28.

9) Dia. 17 cm. Ht. 3.5 cm. Beschreibung Römischer Altertümer gesammelt von C.A. Niessen, 1911, No. 154, Pl. XXII; A. von Saldern in Ars Orientalis, 5, 1963, p. 8; Fig. 2.

10) Acc. No. 70. 6-6. 7; Dia. 17.2 cm. Ht. 4.2 cm. A. von Saldern in J.G.S., I, 1959, p. 32, Fig. 11., Masterpieces of Glass, 1968, p. 31, No. 34; Ex Coll. Eugene Piot, Paris.

۱۱ - افسس Ephesus يك شهر یونان قدیم است که اکنون در ترکیه واقع است.

12) J.G.S., I, 1959, p. 32.

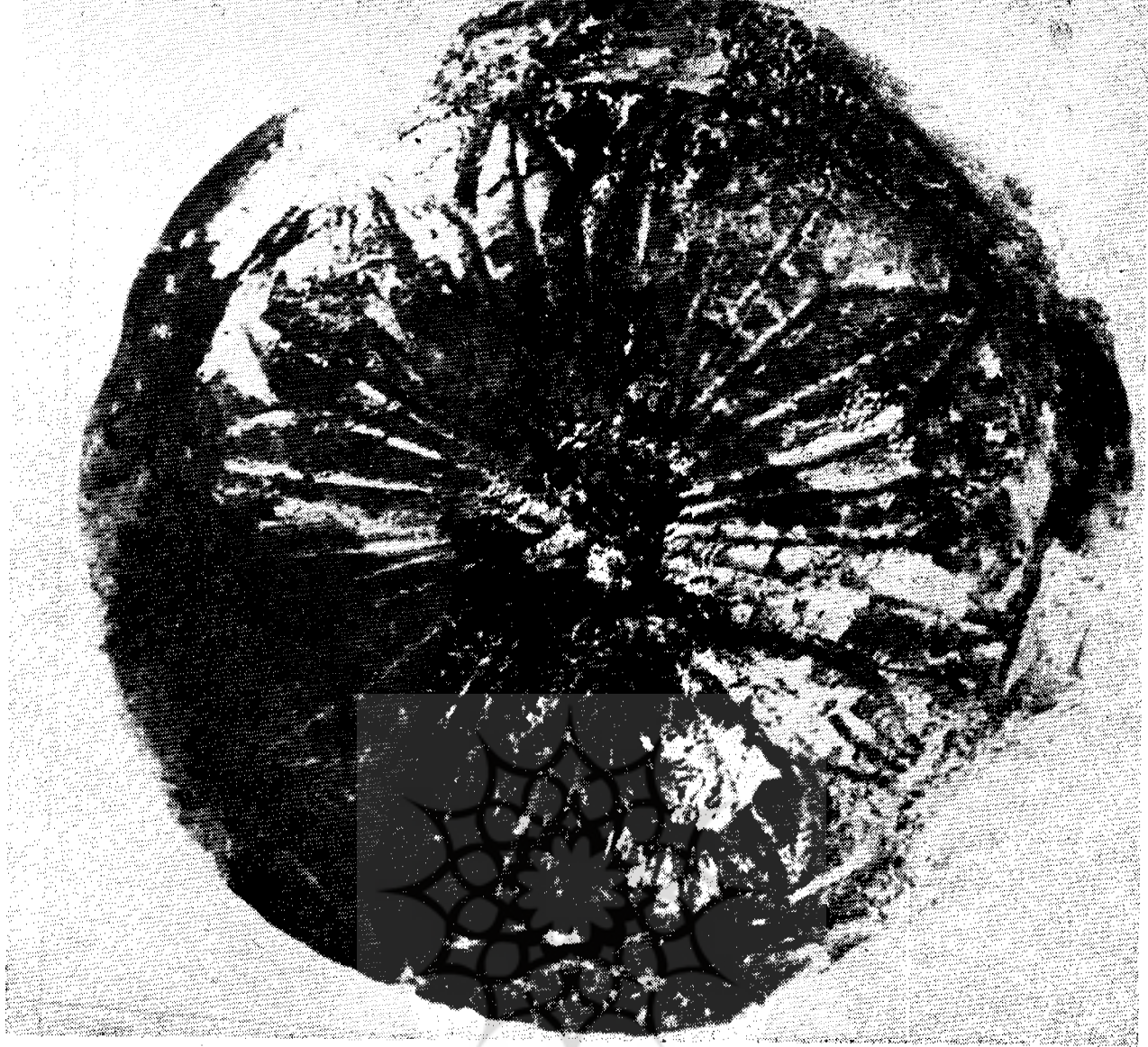
۱۳ - گوردین Gordion محلی است نزدیک آنکارا.

14) J.G.S., I, 1959, p. 23 F., Figs. 1-2.

15) H. Luschey, Die Phiale, 1939, p. 125.

۱۶ - سالونیکا Salonica شهری در یونان که در سال ۳۱۵ قبل از میلاد ساخته شده و بنام خواهر اسکندر نامگذاری شده است. این شهر بعد از سال ۱۴۸ میلادی پایتخت ایالت مقدونیه در زمان امپراتوری روم بوده است.

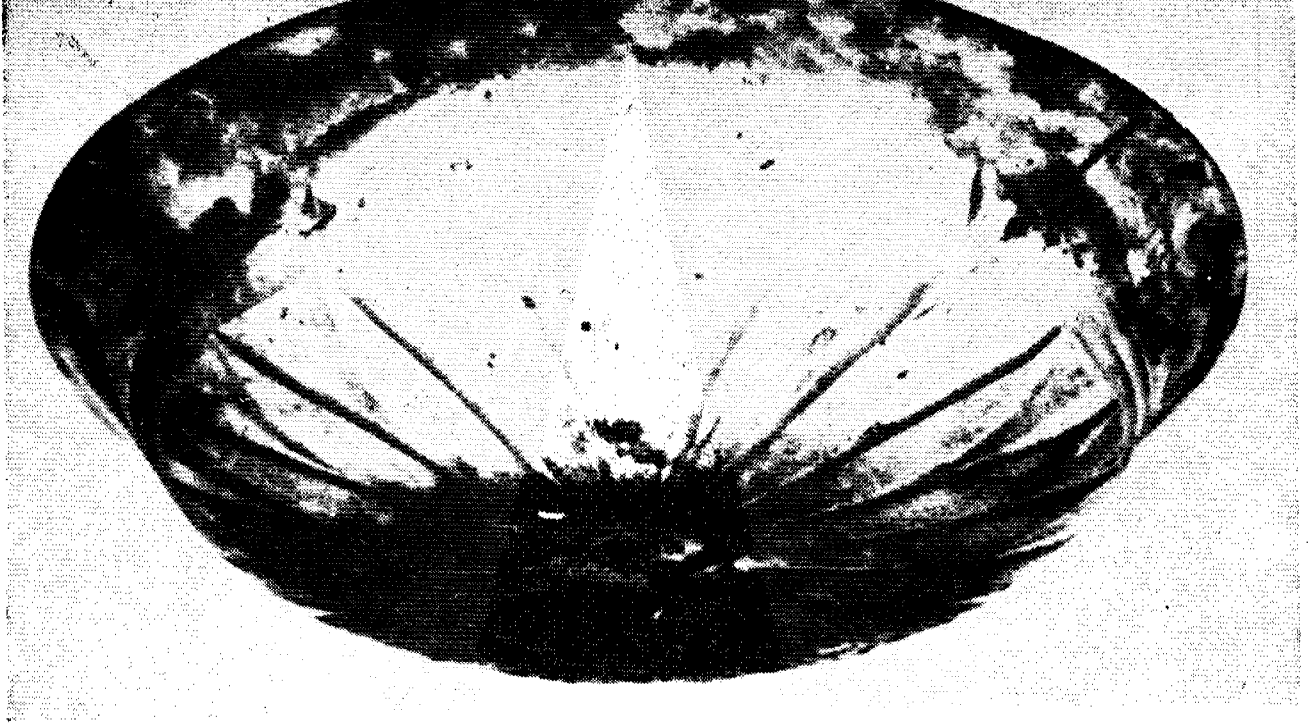




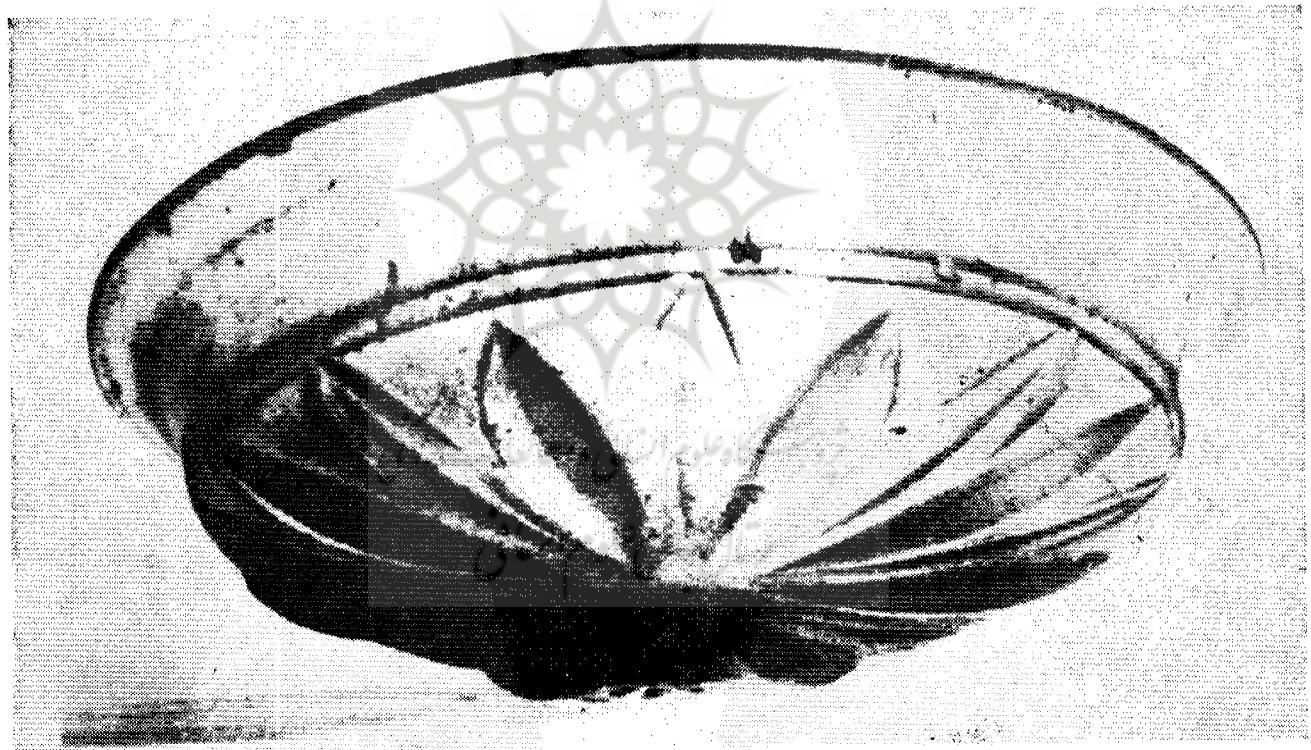
شکل ۴

اختلافی که بین گلبرگ‌ها و برجستگی‌های جام بلور و ظروف برنز موجود است و بانوجه بوابستگی‌هایی که بین گلبرگ‌های دو جام، بنظر می‌رسد مطمئناً میتوان اظهار عقیده کرد که هر دو همزمان می‌باشند. نمونه دیگری در هر میثاژ لنینگراد<sup>۱۸</sup> (شکل ۸) که دارای دوازده گلبرگ زیبا با طرحی بیضی مانند و دوازده برجستگی که در بالای آنها دو شیار متصل به گلبرگ‌ها و در مرکز آن یک دیسک برجسته قرار دارد موجود است. رویهم‌رفته مقداری ارتباط بین این جام، بایکی از بلورهای موزه مترو پولیتن وجود دارد. ظرف بلور لنینگراد جام نقره‌ای دوره هخامنشی را بخاطر می‌آورد بامشخصاتی از تاریخ قرن شانزدهم و پانزدهم قبل از میلاد، اما باشکل کاملاً متفاوت، که در عوض، جام اخیر بدون گلبرگ و دارای قبه است و قبه‌های برجسته، تماماً با طرحی درخشان در جام کار شده است. ظروف

خاصی انجام داده‌اند، بطوریکه یک مجموعه گلبرگ بطور رویائی رویهم قرار گرفته‌اند. طرح اصلی بایست و هشت گلبرگ، که گلبرگ‌ها همگی در وسط دارای برجستگی هستند، تزئین شده و در مقاله لوشی ذکر از آنها بمیان نیامده است. این دو جام و مقداری ظروف نقره از مقبره دروینی بدست آمده که ممکن است ساخت یونان باشد، ولی بنظر نگارنده بررسی بیشتری در مورد آنها لازم است. طرح و نوع تعدادی ظروف برنز و یک سکه از فیلیپ دوم که در یکی از قبرها پیدا شده است نشان می‌دهد که این ظروف و ظروف بلورین، متعلق بقرن چهارم قبل از میلاد می‌باشند. وابستگی نزدیکی بین جام برنز متعلق بموزه متروپولیتن<sup>۱۷</sup> (شکل ۷) که بطور شگفت‌انگیزی مشابه جام بلور موجود در همان موزه میباشد وجود دارد. ولی متأسفانه تاریخ ساخت جام برنز معلوم نیست. صرف نظر از



شکل ۵



شکل ۶

17) Acc. No. 23.158. Gift of Edward Perry Warren, 1923. Dia 14./cm. Ht. 4.8 cm.

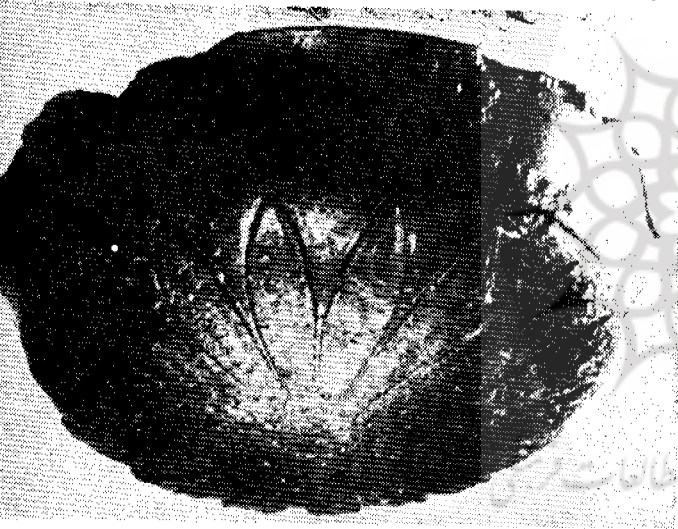
18) E 529. Dia. 13.4 cm. B.A. Shelkovnikov et al; Artistic Glass (in Russian), Leningrad, 1967, Fig. 3.

19) A.D.H., Bivar, "A Rosette Phiale Inscribed in Aramic," Bulletin of the School of Oriental and African Studies, University of London, XXIV, 1961, p. 189-199; also: Sale Catalogue Sotheby, 11 December 1961, 10t 22, ill., D.E. Strong, op. cit, n. 15, pl. 25a.

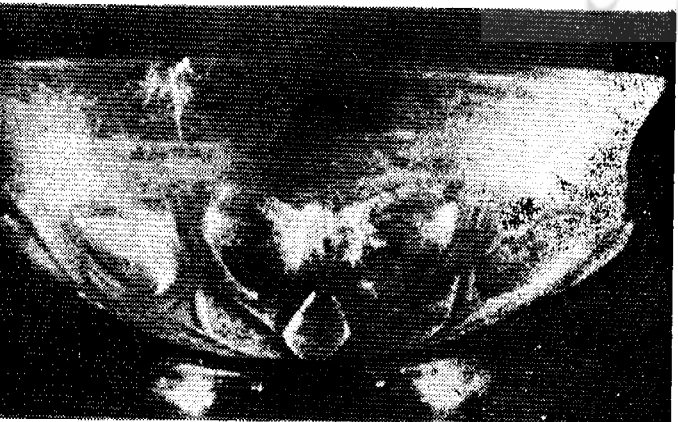


باشند و می‌توان گفت تنها از همان نوعی هستند که بوسیله سفیر در نمایشنامه آکاریناس بدانها اشاره شده است. چندین سال قبل موزه کورنینگ، یک ظرف بلور ۳۳ با شکل غیر متداول بدست آورد که قسمت پائین آن، دارای شکل پیازی، در بالا باریک (شکل ۱۱) و در بدنه آن تراشهای طولی داده شده که در پائین ظرف بیک گل تراشیده شده، متصل شده‌اند. تصور میشود که قسمت تحتانی آن شکسته، و دوباره مرمت شده، بصورت اولیه درآمده باشد. بقایای انتهایی ظرف، بقدر کافی نشان می‌دهد که طرح یک گل بطور یقین وجود داشته است. لبه بالائی ظرف برگشته و یک نوار برجسته در پائین این قسمت دیده میشود. همچنین در قسمت گردن، دو نوار تراشیده شده است. این ظرف وابستگی نزدیکی از نظر شکل با گروهی از ظروف فلزی دوره هخامنشی دارد که یک نوع آن از نقره ساخته شده، در کلکسیون خانم و آقای لیون پامرانس Mr. and Mrs.

شکل ۷



شکل ۸



نقره‌ای که از چندین نوع مختلف کشف شده است و از جمله آنها ظرف موجود در لندن ۱۹ (شکل ۹) که هجده گلبرگ و قبه برجسته دارد و این قبه‌ها کاملاً متفاوت از قبه‌های ظروف دوره هخامنشی است و بصورت جزء جداگانه در بین گلبرگ‌ها بکار برده شده است. کتیبه‌ای بزبان کلدانی که تاریخ آن در حدود ۳۰۰ سال قبل از میلاد می‌باشد و در آن از نام ایرانی تریپرن Tryprn یاد شده است، نشان می‌دهد که ظرف مذکور بیک ایرانی متعلق بوده و یباینکه اصولاً ساخت ایران بوده است. اخیراً جام بلور دیگری از گوردین ۲۰ بدست آمده است. نصف پائین این جام دارای خطوط افقی است و در قسمت بالای آن یک قسمت دارای گلبرگ‌هایی است که بین آنها شاخه برگ خرما، بصورت برجسته، حکاکی شده است و حاشیه قسمت بالای آن، بدون تزئین میباشد. در سال ۱۹۵۹ که اولین مقاله علمی انتشار یافت، این جام واقعاً مشابهی نداشت ولی حالا از این نوع دو عدد با مشخصات فوق، یکی بصورت بلور و دیگری از جنس نقره در دست است. جام نقره‌ای در موزه اشمولین ۲۱ و ۲۲ Ashmolean (اکسفورد) موجود است که مبداء اصلی آن مشخص نیست (شکل ۱۰) این جام در قسمت کف مسطح و دو سوم از قسمت پائین آن با میله‌های نیمه استوانه‌ای بصورت کمربندی در سطح خارجی آن تزئین یافته و در قسمت بالا، دارای گلبرگ‌های کوچک برجسته است که بین آنها، شاخه برگ خرما، بصورت زیبایی حکاکی شده است. جام دیگری از نوع بلور و با مشخصات مشابه جام نقره، در موزه سالونیکا موجود است.

این جام از کاوشهای مقبره مقدونی‌ها، در دروینی بدست آمده، قسمت پائین آن، کمی محدب است و قسمتی از آن، شکسته شده بود که با مهارت خاصی مرمت شده است. نصف قسمت پائین جام، مانند جام نقره تزئین شده و قسمت بالای آن، دوازده گلبرگ و در قسمت بالای گلهای، دو شیار ساده در بلور ایجاد شده است. از خصوصیات جالب این ظرف اینست که، منبع اصلی آن، مقبره دروینی می‌باشد و در نتیجه، تاریخ ساختن آنرا میتوان در حدود قرن چهارم قبل از میلاد دانست. بعلاوه از مراجعه باین تاریخ برای دو جام دیگر که در آکسفورد و گوردین هستند همین تاریخ را میتوان تعیین نمود. هر چند نمیتوان گفت این سه جام با مشخصات مشابه و دو نوع دیگر با گلبرگ و بدون برجستگی‌های کوچک، در یک زمان ساخته شده‌اند ولی تمام آنها را میتوان مربوط بقرن چهارم قبل از میلاد دانست و این اختلاف فقط بین سی تا چهل سال است، و هیچکدام از آنها، با تاریخ تهیه نمایشنامه «آکاریناس» همزمان نیستند. بنابراین فقط بلورهایی که از کاوشهای تخت جمشید بدست آمده‌اند می‌توانند همزمان با تهیه آکاریناس

20) A. von Saldern, J.G.S. I, 1959, p. 35, Fig. 15.

21) Acc. No. 1967. 819. Ht. 8.5 cm. Sale catalogue sotheby, 12 June 1967, lot 169; Ashmolean Museum, Report of the Visitors, Oxford, 1967, pl. I.

۲۲ - موزه اشمولین Ashmolean قدیمترین موزه هنر، باستانشناسی و تاریخ طبیعی واقع در دانشگاه اکسفورد - اکسفورد - انگلستان می‌باشد. این موزه در سال ۱۶۷۵ جهت نگهداری اشیاء قدیمی اهداء شده توسط Elias Ashmoleon ساخته شده است.

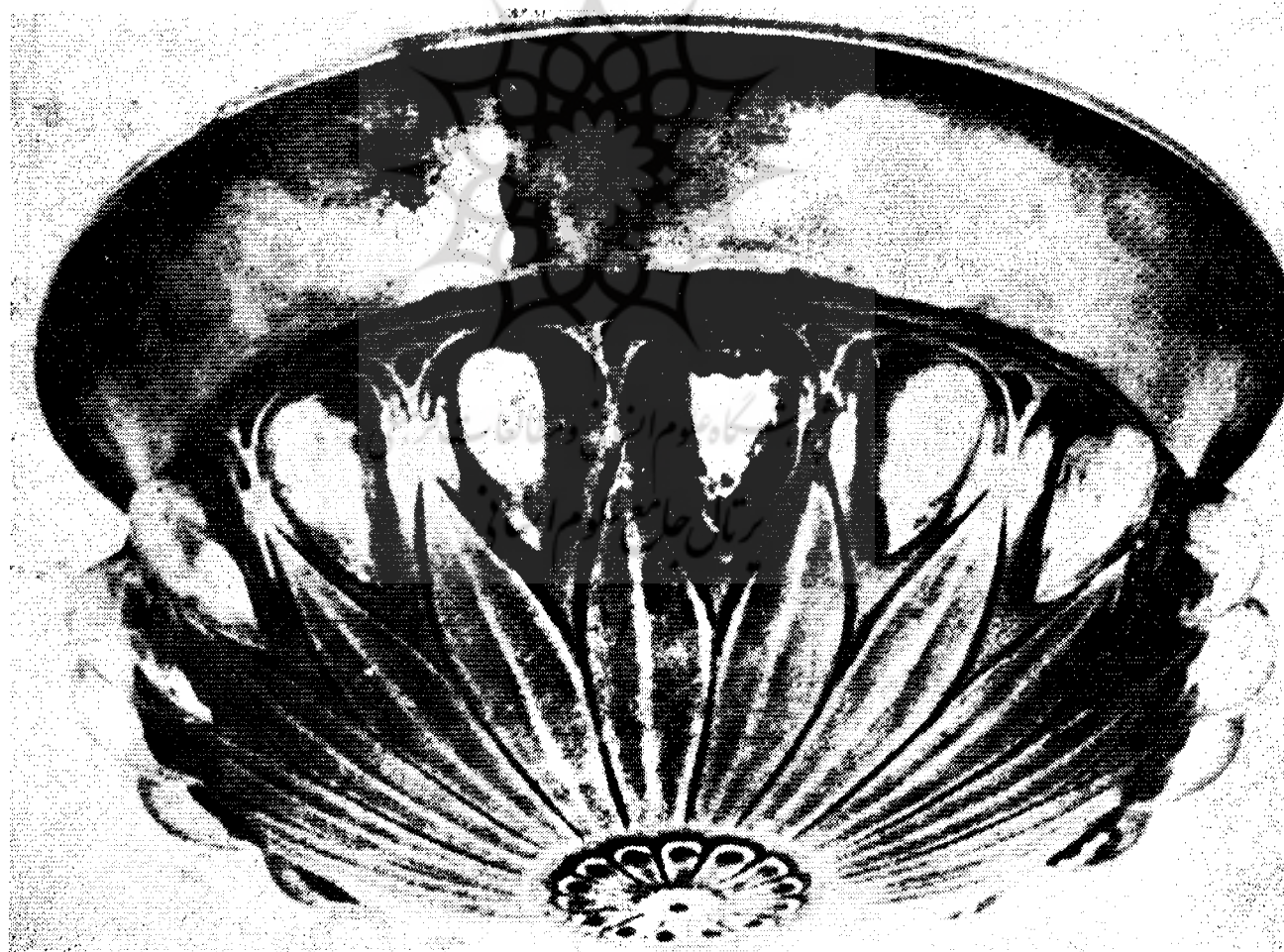
23) Acc. No. 66.1.16. J.G.S. IX, 1967, p. 133, Fig. 3.

24) Sept mille ans d'art en Iran, Exhibition catalogue, Petit Palais, Paris, Oct. 1961—Jan. 1962, p. 115, No. 685 (before the handles were attached); The Pomerance Collection of Ancient Art, Exhibition Catalogue, The Brooklyn Museum, 1966, p. 52, No. 59.

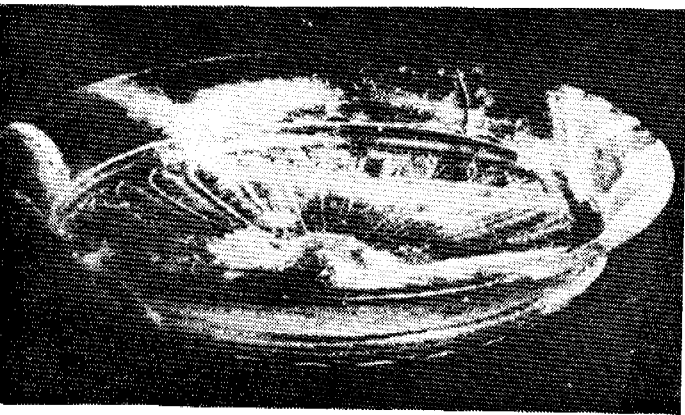
25) E.F. Schmidt, Persepolis, II, 1957, frontispiece and Pl. 70, Figs. D and F.

Leon Pomerance می‌باشد<sup>۲۴</sup> (شکل ۱۲) شکل ظاهری این ظرف کاملاً مشابه ظرف بلور فوق است و این شباهت نمیتواند انفاقی باشد، چون تزیینات بدنه بایکدیگر کاملاً نظیر هستند. از جمله تراش در سطح خارجی و نوارهای اطراف گردن ظرف و تزیینات قسمت بالا و همچنین هماهنگی در برجستگی‌های بلور و سبک زبانه پائین و تراش هاشورخوردۀ مورب در بالا، کاملاً این شباهت را نشان می‌دهند. ظروفی از این نوع در برجستگی‌های تخت جمشید بوسیله حاملین هدایا نشان داده شده، که تاریخ آن مربوط به اواخر قرن ششم و یا اوایل قرن پنجم قبل از میلاد است<sup>۲۵</sup> و احتمال می‌رود که این ظرف سابقه‌ای طولانی داشته است و ظرف مشهور طلا که تاریخ آن مربوط به قرن چهارم یا سوم قبل از میلاد است و در سال ۱۹۴۹ در پاناجوریشتل بلغارستان Panagyurishte کشف شده از روی این ظرف بوسیله سازنده آن اقتباس شده باشد. تاریخ ظرف مجموعه خانم و آقای پامرانس احتمالاً اوایل قرن پنجم قبل از میلاد می‌باشد. این

شکل ۹







شکل ۱۲



شکل ۱۰



شکل ۱۳

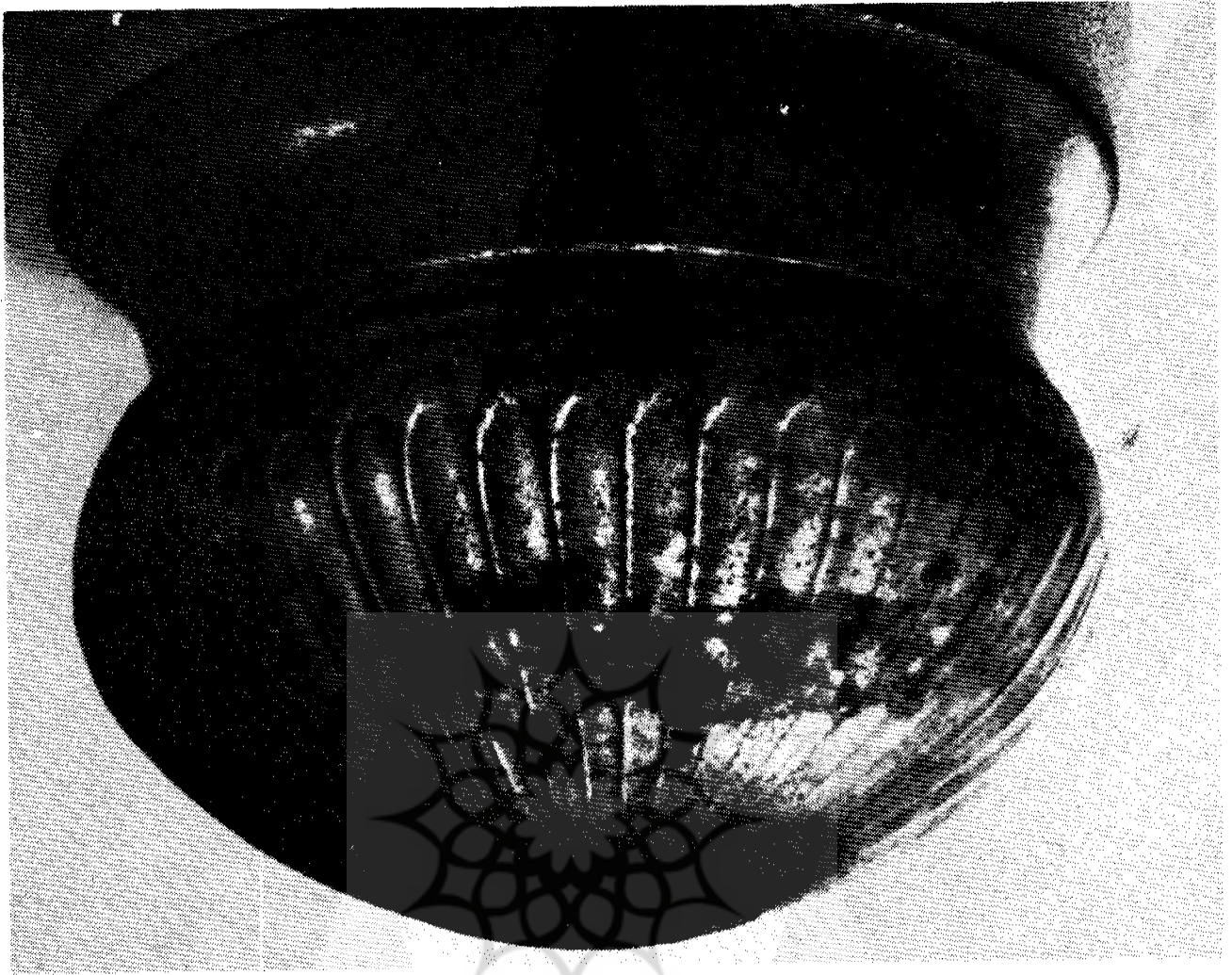


شکل ۱۱

۱ - شکل ۱۱ - جام بلور کورنینگ (Corning/66.1.16)  
 با ارتفاع ۱۸ سانتیمتر.  
 (مأخذ (J.G.S., IX, 1267, p. 133. Fig. 3.

تاریخ از این نظر مهم است که چهار ظرف دیگر را میتوان  
 وابسته بکارخانه سازنده این ظرف دانست. این گروه در ۴  
 تصویر زیر نشان داده شده‌اند.





شکل ۱۴

۲ - شکل ۱۳ - جام مسطح کورنینگ (Corning 59. 1.578) با قطر ۱۷ سانتیمتر و ارتفاع ۲۳ سانتیمتر.

مأخذ :  
(J. G. S., X, 1968, pp. 18-19, Fig. 5)

۵ - شکل ۱۶ - ظرف گود کورنینگ (Corning, 59. 1.67) با ارتفاع ۶۸ و قطر ۱۴ سانتیمتر.

مأخذ :

(J.G.S., X, 1968, pp. 18-19, Fig. 4, n.6 with references.)

چندین کیفیت ممتاز این پنج ظرف را بهم مربوط ساخته و بصورت یک گروه در آورده است. تمام این ظروف در قسمت داخلی مسطح هستند و در قسمت خارجی دارای تزیینات می باشند. با استثناء ظرف مسطح شکل ۱۳ که در قسمت دایره ای، با گلبرگ‌هایی متصل به تراشهای حاشیه‌ئی بالای ظرف، تزیین یافته است.

دان براگ<sup>۲۶</sup> Dan-Barag در یکی از انتشارات موزه

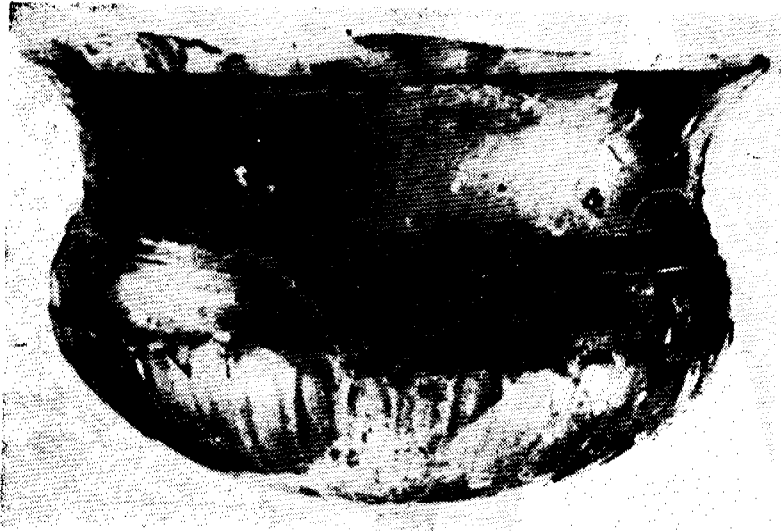
مأخذ :  
(J.G.S., II, 1960, P. 139, Fig. 3; A. Von Saldern, "Achaemenid and Sassanian Cut Glass," in "Ars Orientalis, V, 1963, pp. 7 f; P 1. I, Fig. 1).

۳ - شکل ۱۴ - ظرف گود مونیخ (Munich, Die Anti kensammlungen, 12.240 با قطر ۱۱٫۴ سانتیمتر.

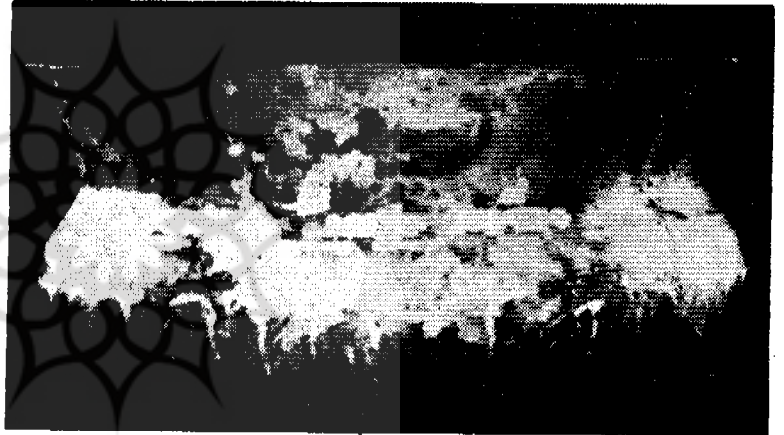
مأخذ :

(Münchner Jahrbush der bildenden Kunst, 17, 1966, p. 226, Fig. 6; J.G.S. X, 1968, p. 180, No. 3; ill.)

۴ - شکل ۱۵ - یک ظرف گود - اورشلیم، کلکسیون دوبکین (E. Debkin) با قطر ۱۲ و ارتفاع ۷ سانتیمتر.



شکل ۱۵



شکل ۱۶

ظاهراً ایرانی بوده و قبل از فتح اسکندر ساخته شده است. راهگشائی جهت شناخت شیشه پیش از قرن چهارم قبل از میلاد باشد. تشخیص دو گروه مشخص در قرون پنجم و چهارم منتهی بکوششهایی می گردد که منجر به تهیه شیشه‌های مرغوب از همان نوعی که در نمرود و گوردین پیدا شده است برای بازار یونان در فاصله سالهای ۳۲۳ الی ۳۰ قبل از میلاد میشود.

ترجمه: دکتر غلامرضا مریدی

و احمد نوروزی خراسانی

26) Barag, D., "An Unpublished Achaemenid cut Glass Bowl from Nippur," J.G.S., X, 1968, pp. 17 f.

دانشگاه پنسیلوانیا، مقاله‌ای انتشار داده که در آن جام بلور بدست آمده از نی پور Nipur را با دو جام شکل ۱۵ و ۱۶ مقایسه نموده، اظهار نظر کرده است که وابستگی‌هایی بین این ظروف و ظرف نی پور از حیث زمان تهیه و شکل ساختمان آنها وجود دارد. ظرف نی پور، گرچه از نظر تزئینات، با ظروف شکل ۱۵ و ۱۶ یکی نیست ولی از نظر شکل کلی، کاملاً مشابه آنها و با دو ظرف دیگر همزمان می‌باشد. گرچه گلهای حکاکی شده در ته ظروف مشابه‌اند ولی گلهای توی هم‌رفته حکاکی شده، بجای برجستگی‌های راه‌راه دیده میشود. و در نتیجه بلور نی پور را نمیتوان بطور کامل از نوع ظروف پنجگانه فوق دانست.

امیداست که این بحث کوتاه در مورد شیشه، شیشه‌ای که