



Providing Sustainable Development Strategies for Peri-Urban Villages (Case Study: Khodaghohli Village, Bojnord Township)

Foroogh Khazae nezhad¹, Mohamad Ahmadi^{2*}

1. Assistant Professor, Department of Geography, Faculty of Humanities, Kosar University of Bojnord, Bojnord, Iran

2. Assistant Professor, Department of Geography, Faculty of Humanities Kosar University of Bojnord, Bojnord, Iran

Received Date: 17 November 2025 **Accepted Date:** 04 January 2026

Abstract

Background and Objective: Rural settlements as a context for human life and activities are a multidimensional issue. The issue of rural settlements is part of a broader issue that is manifested under the title of sustainable development at the national and regional levels. Therefore, it is considered by rural, urban and regional planners. Since the peri-urban spaces and villages of Iran, especially in North Khorasan Province, are at a critical juncture in their rural-urban transformation and development process, they must have precise planning in line with unbridled growth. In this regard, this research intends to envision a sustainable role for the village by designing a 5-year plan for Khodaghohli village.

Methodology: The method of this research is descriptive-analytical in nature. Library and field methods (questionnaire, interview and observation) were used to collect information. Also, focus groups and qualitative methods were used to analyze the information. The geographical territory of Khodaghohli village is one of the villages within the Bojnord city limits.

Results and Findings: The research findings show that the location of Khodaghohli village within the Bojnord city limits has increased the rate of migration to this village and has caused many problems. According to the SWOT results, the strengths and opportunities of this village are more than the weaknesses and threats. Therefore, its most important development strategy is aggressive. According to the QSPM results, creating the necessary infrastructure for tourism and accommodation, developing the services, infrastructure and facilities required by the village, completing the rural guide plan, developing small, home and modern jobs, developing the industrial-workshop sector of the village and completing the value chain of village products are the most important strategies for sustainable development of the village.

Keywords: Strategic Plan, Peri-urban Villages, Khodaghohli, Bojnord Township.

* **Corresponding Author Email:** mohamad.ahmadi68@yahoo.com

Cite this article: khazaeNezhad,F. and Ahmadi,M. (2026). Providing Sustainable Development Strategies for Peri-Urban Villages (Case Study: Khodaghohli Village, Bojnord Township. Journal of Sustainable Urban & Regional Development Studies (JSURDS), 7(2), 292-313

ارائه راهبردهای توسعه پایدار برای روستاهای پیراشهری (مطالعه موردی: روستای خداقلی شهرستان بجنورد)

فروغ خزاعی نژاد^۱، محمد احمدی^{۲*}

۱. استادیار، گروه جغرافیا، دانشکده علوم انسانی، دانشگاه کوثر بجنورد، بجنورد، ایران

۲. استادیار، گروه جغرافیا، دانشکده علوم انسانی، دانشگاه کوثر بجنورد، بجنورد، ایران

تاریخ پذیرش: ۱۴۰۴/۱۰/۱۴

تاریخ دریافت: ۱۴۰۴/۰۸/۲۶

چکیده

زمینه و هدف: سکونتگاه‌های روستایی به عنوان بستر زندگی و فعالیت‌های انسان، موضوعی چند بعدی است. مسئله سکونتگاه‌های روستایی بخشی از مسئله گسترده‌تری است که تحت عنوان توسعه پایدار در سطح ملی و منطقه‌ای نمود پیدا می‌کند. از این رو از سوی برنامه‌ریزان روستایی، شهری و منطقه‌ای مورد توجه قرار می‌گیرد. از آنجایی که فضاها و روستاهای پیراشهری ایران، به ویژه در استان خراسان شمالی، در مقطعی حساس از روند تحول و توسعه روستایی-شهری خود قرار دارند، باید همگام با رشد افسارگسیخته، برنامه‌ریزی دقیقی داشته‌باشند. در این راستا، این پژوهش در نظر دارد با طرح برنامه ۵ ساله برای روستای خداقلی، نقشی پایدار برای روستا متصور شود. روش این پژوهش از نظر ماهیت، توصیفی-تحلیلی می‌باشد.

روش‌شناسی: برای گردآوری اطلاعات نیز از روش‌های کتابخانه‌ای و میدانی (پرسشنامه، مصاحبه و مشاهده) استفاده شده است. همچنین از گروه کانونی و روش کیفی برای تجزیه و تحلیل اطلاعات استفاده گردیده است. قلمرو جغرافیایی روستای خداقلی از روستاهای حریم شهر بجنورد می‌باشد.

نتایج و یافته‌ها: یافته‌های پژوهش نشان می‌دهد موقعیت روستای خداقلی در حریم شهر بجنورد باعث شده تا میزان مهاجرت به این روستا افزایش یافته و باعث بروز مشکلات زیادی شود. طبق نتایج SWOT نقاط قوت و فرصت این روستا بیشتر از نقاط ضعف و تهدید می‌باشد. بنابراین مهمترین استراتژی توسعه آن تهاجمی است. طبق نتایج QSPM ایجاد زیرساخت‌های مورد نیاز گردشگری و اقامتی، توسعه خدمات، زیرساخت‌ها و امکانات مورد نیاز روستا، تکمیل طرح هادی روستایی، توسعه مشاغل خرد، خانگی و نوین، توسعه بخش صنعتی-کارگاهی روستا و تکمیل زنجیره ارزش محصولات روستا مهمترین راهبردهای توسعه پایدار روستا هستند.

کلید واژه‌ها: برنامه راهبردی، روستاهای پیراشهری، خداقلی، شهرستان بجنورد.

*نویسنده مسئول: mohamad.ahmadi68@yahoo.com

ارجاع به این مقاله: خزاعی نژاد، فروغ و احمدی، محمد. (۱۴۰۵). ارائه راهبردهای توسعه پایدار برای روستاهای پیراشهری (مطالعه موردی: روستای خداقلی شهرستان بجنورد). فصلنامه مطالعات توسعه پایدار شهری و منطقه‌ای، ۷(۲)، ۲۹۲-۳۱۳.

مقدمه و بیان مسأله

توسعه روستایی یکی از وجوه مهم فعالیت‌های توسعه در سراسر جهان است، اگرچه کشورها و مناطق مختلف متناسب با شرایط و اولویت‌ها، رویکردها و راهبردهای توسعه روستایی را در پیش گرفته‌اند (Aghaei Hashjin, MolaiHashjin, and Pourramzan, 2023:2)، اما برای رشد و توسعه مناطق روستایی کشور و تقویت چشم‌انداز اجتماعی و اقتصادی سریع روستایی، تغییرپذیری روستاهای ایران امری ضروری و لازم است که باید مورد توجه مسئولین و تمام بازیگران و ذینفعان توسعه روستایی کشور قرارگیرد (Eidivandi et al, 2023:63). این مهم یکی از ضرورت‌های اقتصادی، اجتماعی، آمیسی و امنیتی است که عدم توجه به آن تبعات جبران ناپذیری در هر یک از این حوزه‌ها به بار خواهد آورد. چراکه به بیان مایکل تودارو «ضرورت تقدم و توجه به توسعه روستایی نسبت به توسعه شهری به این علت نیست که اکثریت جمعیت جهان سوم در مناطق روستایی قرار دارند، بلکه به این علت است که راه حل نهایی مسئله بیکاری شهری و تراکم جمعیت، بهبود محیط روستایی است» (Yasuri and Emami, 2019:17). بنابراین یکی از اهداف کلان توسعه در اغلب کشورهای درحال توسعه و از جمله ایران، توسعه مناطق روستایی است. توسعه روستایی نگرشی همه‌جانبه‌گرا است که تمام مسائل کالبدی، اقتصادی، اجتماعی-فرهنگی و زیست‌محیطی را در برمی‌گیرد. از این‌رو نیازمند شناخت و آگاهی از مسائل و عوامل موثر اقتصادی، اجتماعی و فرهنگی است. این فرآیند در قلمرو مضامین کالبدی، اجتماعی، زیست محیطی و اقتصادی، زمانی نهایت اثربخشی و کارآمدی خود را نشان می‌دهد که رفاه و تأمین اجتماعی و به ویژه رفاه شهروندی را در خود پرورش و تکامل دهد. بنابراین ایجاد انگیزه در ساکنان منطقه که خودشان آغازگر حرکت و ابداع باشند، یکی از شرط‌های اساسی و مهم توسعه روستاها می‌باشد (Bojnord University, 2022:29).

امروزه اهمیت برنامه‌ریزی و داشتن برنامه در ساماندهی، کنترل و نظم‌بخشی فعالیت‌ها و افزایش بهره‌وری و کارایی سازمانی بر کسی پوشیده نیست. روستاها به عنوان سکونتگاه‌های انسانی، برای رسیدن به توسعه‌ای متعادل و پایدار، بیش از هر چیز به برنامه‌ای دقیق و آگاهانه نیاز دارند تا بتوانند از عهده مسائل و مشکلات موجود برآمده و به سوی توسعه پایدار حرکت کنند. در این فرآیند، نقش مدیریت روستا و مشارکت مردم بسیار حائز اهمیت می‌باشد. خوشبختانه امروزه برنامه‌ریزی از حالت خدمات‌رسانی صرف به مناطق روستایی خارج شده است و تفکر برنامه‌ریزی همه جانبه در روستاها مد نظر قرار گرفته است.

امروزه اکثریت مناطق روستایی بخصوص در کشورهای در حال توسعه از کمبود امکانات اجتماعی، اقتصادی و زیرساختی رنج می‌برند. نتیجه این امر مهاجرت گسترده جمعیت از نواحی روستایی به نواحی شهری در جستجوی نداشته‌های خود در مناطق روستایی بود. امروزه نیز با گسترش شهرها و کلانشهرها بر مشکلات روستاها نیز افزوده شده است، به عبارت دیگر رابطه مستقیمی بین گسترش شهرها و کلانشهرها و زوال روستاها بوجود آمده است. این موضوع در کشور ایران نیز کاملاً مشهود است. نتایج آمار و اطلاعات مربوط به جمعیت روستایی در ایران نشان می‌دهد توسعه روستایی مورد غفلت واقع شده است. کاهش جمعیت روستایی ایران از حدود ۶۸.۶ درصد در سال ۱۳۳۵ به ۲۶ درصد که در سال ۱۳۹۵ یکی از نشانه‌های این کوتاهی است. جمعیت روستایی استان خراسان شمالی نیز همواره با کاهش همراه بوده است؛ به‌طوری‌که از حدود ۵۱.۶ درصد در سال ۱۳۸۵ به ۴۳.۷ درصد در سال ۱۳۹۵ رسیده است. از این‌رو برای کاهش مشکلات شهرهای استان نیاز است تا به روستاها توجه ویژه‌ای صورت گیرد. این موضوع در روستاهای پیراشهری حائز اهمیت قابل‌ملاحظه است. این روستاها توصیف‌گر سکونتگاه‌های نزدیک شهرها است که طیف وسیعی از ویژگی‌های شهری و روستایی را بازنمایی می‌کند (Karami et al, 2019:3) و به دلیل نزدیکی و پیوندهای کالبدی-فضایی با شهرها همواره در معرض تحول قرار دارند. زیرا به دلیل دسترسی آسان به خدمات و زیرساخت‌های موجود در شهرها کشش جمعیتی بالایی دارند (Akhondi Qahrudi et al, 2020:250).

توجه به تقویت نقش روستا- شهرها در نظام و شبکه سکونتگاهی می‌تواند گامی مهم در تعادل بخشی به این نظام و شبکه تلقی شود (Zanganeh et al, 2020: 180). بنابراین نیاز است تا برنامه‌های راهبردی برای توسعه روستایی و حفظ جمعیت روستاها تدوین و ارائه شود. برنامه‌ریزی توسعه روستایی زمانی اجرایی می‌شود که با مشارکت روستائیان انجام شود و منطبق با محدودیت‌ها و قابلیت‌های روستاها باشد. از این رو توسعه روستایی باید با تأکید بر برنامه‌ها و طرح‌های محلی باشد و مردم این امکان را داشته باشند تا بگویند خواستار چه نوع طرح و برنامه‌ای هستند، چگونه باید این طرح اجرا شود و این طرح چه مزایایی برای آنان دارد (Khademi et al, 2017: 93). در دهه‌های اخیر، برنامه‌ریزان با هدف کاهش نابرابری‌های منطقه‌های و دوگانگی‌های شهری-روستایی، راهبردهای مختلفی را اتخاذ کرده‌اند (Yari Hesar et al, 2025: 1). با توجه به تنوع نواحی روستایی کشور و همینطور، تنوع قابلیت‌ها و تنگناها و نیازهای موجود در آنها، برنامه‌ریزی محلی در زمینه توسعه روستایی بسیار ارزشمند می‌باشد. در این راستا تدوین برنامه‌های پنج‌ساله روستایی برای هر کدام از نواحی روستایی براساس شرایط و موقعیت روستا و در قالب برنامه‌ریزی راهبردی و مشارکتی، می‌تواند در توسعه روستایی کشور نقش بسزایی داشته باشد و سبب شود که دهیاران و شوراهای روستا با شناخت کامل از وضعیت موجود روستا برای آینده آن گام بردارند.

براساس ماده ۱۰ اساسنامه تشکیلات و سازمان دهیاری‌ها، نهاد دهیاری متولی توسعه پایدار در روستاها می‌باشد. بدیهی است دهیاری برای ایفای نقش مؤثر در تحقق توسعه پایدار و مدیریت بهینه روستا بیش از هر چیز، نیازمند برنامه است. بنابراین، با توجه به اهمیت توسعه روستایی و نقش برنامه و برنامه‌ریزی در توسعه روستایی، نیاز است تا برنامه‌های- راهبردی و محلی با رویکرد مشارکتی در روستاها تدوین شوند تا با شناخت و اولویت‌بندی قابلیت‌ها، تنگناها و نیازهای روستاها، اقدامات مؤثر و اثربخش در جهت توسعه روستاها صورت گیرد. براین اساس، پژوهش حاضر با هدف تدوین برنامه ۵ساله دهیاری روستای خدافلای و نهادینه کردن نظام برنامه‌ریزی در مدیریت محلی؛ جلب مشارکت مردم در نظام تصمیم‌گیری و تصمیم‌سازی در مدیریت محلی؛ نظم‌بخشی و پرهیز از انجام اقدامات بدون برنامه دهیاری‌ها؛ شناخت عالمانه مسائل و مشکلات، ظرفیت‌ها و قابلیت‌های روستا و تقویت مشارکت مردم، برنامه‌ریزی بودجه روستا و جلوگیری از هدررفت منابع مالی انجام شده است (Ministry of Interior, Municipalities and Rural Affairs, 200 Organization).

تقسیمات سیاسی سال ۱۳۸۳ و مرکز استان شدن شهر بجنورد باعث افزایش مهاجرت‌های روستا-شهری و سرازیر شدن جمعیت از روستاها و شهرهای اطراف به شهر بجنورد شد. این موضوع در طول دو دهه اخیر باعث بلعیده شدن بعضی از روستاهای اطراف مانند ملکش و باقر خان به داخل شهر بجنورد و همچنین افزایش شدید جمعیت روستاهای پیراشهری شده است. یکی از روستاهای نزدیک شهر بجنورد که داخل حریم و متصل به شهر بجنورد می‌باشد؛ و تحت تأثیر شدید شهر بجنورد قرار دارد، روستای خدافلای است. بر اساس آمار سرشماری نفوس و مسکن، جمعیت روستای خدافلای از ۱۸۵ نفر در سال ۱۳۵۵ به ۱۶۳۸ نفر در سال ۱۳۹۵ رسیده است. در واقع، روستای خدافلای نرخ رشد ۵/۶ درصدی را در ۴۰ سال اخیر سرشماری، تجربه کرده است (Khodaqoli Village Council, 2022). این سرعت افزایش جمعیت، همراه با سرعت توسعه زیرساخت‌ها و خدمات نبوده است و باعث شده تا مردم این روستا با مشکلات عدیده‌ای مواجه بشوند. همچنین، افزایش مهاجرت‌های افراد کم بضاعت به این روستا، که قابلیت و توانایی زندگی در شهر را ندارند، باعث شده تا افراد غیرماهر، کم بضاعت، کم‌سواد و گاه‌ا دارای مشکلات اقتصادی و اجتماعی، در این روستا ساکن شوند و در آینده مشکلات اجتماعی و فرهنگی برای این روستا به وجود بیاید. هر چند طرح هادی روستا نیز تهیه شده است، اما در واقعیت نتوانسته پاسخگوی جمعیت فزاینده روستا باشد؛ بنابراین، نیازمند پژوهش‌های راهبردی و ساختاری می‌باشد که همه جوانب را در نظر داشته و پاسخ سریع به نیازهای روستا بدهد. در این راستا، این پژوهش در نظر دارد با روش مشارکتی و مردم پایه و با روش سوات، ضمن شناخت نقاط قوت، ضعف، فرصت و تهدید، چشم‌انداز و راهبردهایی برای توسعه پایدار روستا در افق ۵ ساله ارائه دهد. نتایج این طرح، با محوریت دهیاری و مشارکت دستگاه‌های

اجرای از جمله بنیاد مسکن انقلاب اسلامی، جهاد کشاورزی، صمت و میراث فرهنگی، می‌تواند توسعه پایدار روستا را در پی داشته باشد.

مبانی نظری پژوهش

توسعه روستایی برای دستیابی به اهداف توسعه پایدار سازمان ملل متحد بسیار مهم و ضروری است که نقش مهمی در کاهش فقر، پایان دادن به گرسنگی، فراهم کردن دسترسی به آب پاک و بهداشت و ایجاد جوامع پایدار ایفا می‌کند. فوریت و اهمیت این مسائل با این واقعیت که بسیاری از مردم در مناطق روستایی زندگی می‌کنند، برجسته می‌شود (Majumdar, 2025: 2167).

توسعه روستایی بخشی از توسعه در سکونتگاه‌های انسانی با محیط جغرافیایی، اجتماعی، اقتصادی و زیست محیطی خاص عنوان می‌شود که از سوی صاحب‌نظران از دیدگاه‌های مختلف مورد بررسی قرار گرفته است. به طور کلی برخی محققین، بهبود شرایط زندگی و برخی افزایش درآمد روستاییان و گروهی نیز بهبود اشتغال و افزایش درآمد را به عنوان توسعه روستایی تعریف کرده‌اند. نقش و جایگاه روستاها در فرآیندهای توسعه اقتصادی، اجتماعی و سیاسی در مقیاس محلی، منطقه‌ای، ملی و بین‌المللی و پیامدهای توسعه نیافتگی مناطق روستایی چون فقر گسترده، نابرابری فزاینده، رشد سریع جمعیت، بیکاری، مهاجرت، حاشیه نشینی شهری و غیره، موجب توجه به توسعه روستایی و حتی تقدم آن بر توسعه شهری گردیده است (Azkia and Ghaffari, 2004: 20).

از نظر بانک جهانی توسعه، توسعه روستایی یک استراتژی است که برای بهبود زندگی اقتصادی و اجتماعی گروه مشخصی از مردم که همان روستاییان فقیرند، طراحی می‌شود. این استراتژی در پی گسترش دادن منافع توسعه در بین فقیرترین افرادی است که در نواحی روستایی به دنبال امرار معاش هستند (Hosseini, 2009: 11).

استراتژی‌ها و سیاست‌های توسعه روستایی نقش حیاتی در شکل‌دهی به چشم‌انداز اجتماعی-اقتصادی مناطق روستایی در سراسر جهان ایفا می‌کنند (Kuruva et al, 2024: 52). در رابطه با موضوع برنامه‌ریزی و توسعه روستایی در دهه‌های گذشته نظریات بسیار زیادی وجود دارد، اما با توجه به موضوع این پژوهش، چند مورد از نظریه‌های مهم بیان می‌گردد. مفهوم توسعه پایدار در اواخر دهه ۱۹۸۰ بعنوان الگوی سیستمی مبنایی برای توسعه تلقی شد. به گونه‌ای که بین سه سیستم اقتصادی، اجتماعی و زیست محیطی پیوند برقرار کرد. توسعه پایدار به معنای مدیریت و حفاظت از منابع طبیعی پایه و جهت دادن به تحولات فناوری و نهادی است به گونه‌ای که نیازهای نسل حاضر و آینده بشر به صورت مستمر و پایدار تامین شود. توسعه پایدار دارای ۴ هدف می‌باشد که برای نیل به آنها از طریق ۴ بعد اقتصادی، اجتماعی، زیست محیطی و سیاسی با چهار محیط اقتصادی، اجتماعی، زیست محیطی و سیاسی در تعامل و پایداری درونی و بیرونی آنها را پیوند می‌زند. توسعه روستایی نقش محوری در پیشرفت ملی، به ویژه در کشورهای در حال توسعه که بخش بزرگی از جمعیت در مناطق روستایی ساکن هستند، ایفا می‌کند (Fayaz and Niazmal, 2025: 1379).

مانفرد زیلر^۱ (۲۰۰۶) در چارچوب مفهومی توسعه روستایی با رویکرد توسعه پایدار که از مجموعه داده‌های اولیه در سه سطح خانوار، اجتماعات محلی و نهادی در کشورهای در حال توسعه به دست آمده، معتقد است توسعه روستایی در شرایطی مبتنی بر توسعه پایدار خواهد بود که بر اساس سه‌بعد و محور عمده برابری، رشد اقتصادی و پایداری محیطی باشد (Hemmati and Pazira, 2018: 3).

در رابطه با ارتباط شهر با روستا، یکی از نظریه‌های مهم، نظریه عملکردهای شهری در توسعه روستایی است. این نظریه توسط دنیس راندینلی در دانشگاه سیراکیوز آمریکا در کتاب معروف خود (عملکردهای شهری در توسعه روستایی) در تحلیل روابط شهر و روستا به محور سیاست توسعه نظریه خود را مطرح کرد. این نظریه بر منحصر نکردن سرمایه‌گذاری‌ها در محور شهرهای بزرگ و بر تامین شرایط رشد و توسعه در روستاها با تحکیم پیوند مکان مرکزهای شهری با نواحی

¹ Zeller

روستایی تاکید می کند. والتر بی استور و دی فرزر تیلور در نظریه توسعه از پایین به بالا برخلاف نظریه راندینلی معتقدند که سیاست توسعه از بالا یعنی از شهر باید با سیاست های توسعه از پایین و بصورت یکپارچه عمل شود تا بیشتر عدالتخواهانه و منصفانه جلوه کند. از نظر این محققین، استراتژی توسعه از پایین، توسعه بر پایه حداکثر تحرک در منابع انسانی، نهادی و طبیعی ناحیه و هدف آن تامین نیازهای اصلی ساکنان هر ناحیه است که به طور مستقیم در مسیر مسایل مربوط به فقر و کنترل آن از پایین جهت گیری می کند (Shakoui, 2006: 317). به عبارت دیگر، سیاست های توسعه باید بصورت یکپارچه و همزمان از جهات مختلف انجام شود تا به کار گیری و حداکثر تحرک منابع همه توانها را بسیج و در مسیر توسعه واقعی و منصفانه قرار دهد تا با موانع کمتری روبرو شود و از هر طرف به فقر و نابرابری و عقب ماندگی غلبه کند (Bojnord University, 2022: 98).

این نظریه دارای ویژگی هایی از جمله؛ یکپارچگی و ترکیب توسعه از بالا به پایین و از پایین به بالا، عدالت محوری، تامین نیازهای اساسی مردم در کنار مشارکت از پایین مردم، نظارت از بالای دولتی می باشد. "برنامه ریزی روستا- شهر" که "جان فرید من" بنیان گذار آن است و تصادم دیرینه بین شهر و روستا را از میان برداشته، مبتنی بر راهبرد تامین نیازهای اولیه در توسعه فضایی است که بیشترین انطباق را با جوامع روستایی و پر جمعیت با پایین بودن سطح شاخص های توسعه اجتماعی دارد. این برنامه بر توسعه ای مستقل و از پایین به بالا دلالت دارد.

از دیگر نظریه هایی که در دهه ۱۹۷۰ در ارتباط با توانمندسازی جوامع مطرح شده است الگوهای شهرک های کشاورزی یا آگرو پولیتن است که الگوی توسعه روستاشهری را برای نگهداشت جمعیت در روستاها معرفی می کند. اساس این راهبرد بر راهبرد نیازهای پایه استوار است راهبردی که از راهبردهای متداول تولید- محور، صنعت مدار و شهرگرا به سوی راهبردی مردم- محور، کشاورزی مدار و روستاگرا چرخش آشکاری دارد. روستاشهر ایده ای پویا در جهت ساخت سکونتگاه- هایی است که نه تنها نیازهای زندگی در جامعه محلی را برآورده می سازد بلکه به نیازهای آیندگان نیز توجه دارد و بر تعادل بین اجتماع، اقتصاد و محیط تاکید دارد (kheirkhah and Nemati Mehr, 2022: 74).

نظریه ویتز به نظریه توسعه همه جانبه روستایی معروف است. از نظر این مکتب، توسعه روستایی به مثابه توسعه ملی و رشد کشاورزی محور توسعه روستایی است. از نظر ویتز مزارع خانوادگی، سازمان های مشارکتی روستایی و تلفیق توسعه از بالا و پایین اهمیت زیادی دارند. براساس نظریه ویتز توسعه همه جانبه روستایی عبارت است از روشی برای اجرای همزمان فعالیت های مربوط به برنامه ریزی چند منظوره که این فعالیت ها در هر دو سطح خرد و کلان و شامل سه بخش کشاورزی، صنعت و خدمات را شامل می گردد. در این نظریه به مشارکت مردمی و سازماندهی دولتی تأکید شده است (Motiei Langroudi, 2003: 88).

دیدگاه نظریه ای توسعه مشارکتی، طیف وسیعی از دیدگاه های گوناگون از جمله رویکرد توسعه از پایین را در بر می گیرد و بر محور مشارکت افراد ذینفع تاکید دارند. آپهوف از چهار گروه مشارکت کننده یعنی ساکنان محلی، رهبران محلی، نیروهای دولتی و نیروهای خارجی نام می برد. توسعه روستایی بر مبنای نظریه مشارکتی از اواخر دهه ۱۹۷۰ مورد بحث و بررسی قرار گرفت. تمرکز اصلی این نظریه ها بر توسعه روستایی یکپارچه به مثابه توسعه ملی و مشارکت مردم می باشد. نظریه های توسعه مشارکتی بر اصول تامین حداقل نیازهای اساسی، مشارکت و اصلاحات ارضی استوار است (Hosseini, 2009: 113).

در مجموع می توان گفت، مفهوم توسعه روستایی از دیدگاه های مختلف مورد بررسی قرار گرفته است. توسعه مفهومی است که نمی توان نسخه ای ثابت برای تمامی مناطق جهان از آن طراحی کرد. نظریات ارائه شده در سیستم ها و شرایط مختلف با شرایط و سیستم جامعه ایرانی مطرح شده اند. هر کدام از این نظریات دارای ویژگی هایی هستند که براساس شرایط زمانی و مکانی مطرح شده اند. بنابراین استفاده بدون تغییر و بومی سازی نظریات، هیچ کدام منجر به بهبود شرایط توسعه ای کشور بخصوص توسعه روستایی نخواهد شد. بررسی اکثریت نظریات و رویکردهای پیاده شده در کشورهای

مختلف جهان حاکی از آن است که اگرچه نوع مشکلات در روستاها در این کشورها تاحدودی شبیه و تاحدودی یکسان می‌نمایند، با این حال از نظر بستر جغرافیایی، سیاسی، محیطی، اجتماعی و سایر عوامل دارای تفاوت اساسی هستند. از این رو اگر نظریه‌ها و طرح‌های به کار گرفته شده، براساس شرایط جغرافیایی، اجتماعی، اقتصادی، سیاسی و محیطی بومی سازی و یا تطبیق داده نشوند، ضمانتی برای موفقیت آن‌ها و ائتلاف سرمایه وجود ندارد و نه تنها منجر به ائتلاف زمان و سرمایه می‌شود، بلکه می‌تواند اثرات جبران ناپذیری نیز داشته باشد. بنابراین به کارگیری هر نظریه و طرح توسعه‌ای باید بصورت سنجیده و متناسب با شرایط بومی و با مشارکت مردم محلی و برای مردم محلی طراحی و تدوین شوند.

این پژوهش در تحلیل روابط شهر و روستا، تأکید دارد که در عصر حاضر روابط دوسویه بین شهر و روستا، مخصوصاً در روستاهای پیراشهری باید مورد توجه قرار گیرد؛ اما این روابط نباید آثار زیانبار برای روستای پیرامونی داشته باشد و در این روستا، طوری برنامه‌ریزی شود که روستا تولیدکننده و پویا شود، هر چند بعضی از نیازهای خود را از شهر تأمین کند. در رابطه با نوع برنامه‌ریزی و توسعه، این پژوهش همگام با نظریه‌های توسعه مشارکتی و نظریه توسعه از پایین به بالا، تأکید دارد که هرگونه توسعه باید با مشارکت ذی‌نفعان (مردم محلی، شورا، دهیار، معتمدین، نخبگان و ...) و با در نظر گرفتن نظریات آنان انجام شود.

پیشینه پژوهش

در سال‌های اخیر تحقیقات فراوانی در زمینه عمومی نقش و جایگاه شهرهای کوچک و روستاها در برنامه‌های توسعه به ویژه در توسعه منطقه‌ای و روستایی و نیز در ارتباط با فرایند تبدیل روستا به شهر و نقش آن در سطوح ملی، منطقه‌ای و محلی صورت گرفته است. به طور کلی تحقیقات صورت پذیرفته در این حوزه را می‌توان به سه دسته کلی تقسیم بندی نمود: الف) تحقیقاتی که راجع به نقش و اهمیت شهرهای کوچک و ساماندهی فضایی و توسعه ملی منطقه‌ای و روستایی انجام پذیرفته است. ب) تحقیقاتی که راجع به نقش و اهمیت روستا شهرها در توسعه روستایی و ناحیه‌ای صورت پذیرفته است. ج) تحقیقاتی که راجع به پدیده تبدیل روستا به شهر و تاثیرات مختلف ناشی از آن صورت پذیرفته است (Tavakoli Kajani et al, 2020). در ادامه به برخی از این تحقیقات با تأکید بر ویژگی پیراشهری اشاره می‌شود: احمدی و همکاران (۱۳۹۸) در پژوهشی در دهستان سهرین زنجان به تحلیل توسعه یافتگی روستاهای پیراشهر پرداخته و نتایج نشان می‌دهد که روستاهای با شاخص نزدیکی به شهر، دسترسی به جاده اصلی و دسترسی به وسایل نقلیه عمومی در یک موقعیت دشتی، بیشترین وابستگی و تأثیرپذیری را در پیوند با شهر در مناطق پیراشهری دارد. پیشینه تحقیق نشان می‌دهد که عمده پژوهش‌ها در روستاهای پیراشهری به مطالعات پیوند شهر و روستا و وضعیت خدمات در این روستاها پرداخته اند و کمتر به بررسی راهبردهای تأثیرگذار در توسعه این روستاها پرداخته شده است. سواری و همکاران (۱۳۹۹) در پژوهشی در مناطق روستایی شهرستان دلفان به این نتیجه رسیده‌اند که مهمترین فرصت توسعه مناطق روستایی شهرستان مذکور، ارائه یارانه و تسهیلات کم بهره جهت مکانیزاسیون کشاورزی است و کاهش نرخ امنیت سرمایه‌گذاری در اشتغال روستایی نیز مهمترین تهدید پیش روی توسعه روستایی این منطقه می‌باشد. تعیین راهبردها در راستای ارتقا کیفیت زندگی در روستاهای پیراشهری دنبال می‌گردد در این خصوص اکرم مردانی (۱۴۰۰) در پژوهشی به ارزیابی کیفیت زندگی در روستاهای پیراشهری در یکی از دهستانهای شهرستان نجف آباد پرداخته و نتایج تحقیق نشان می‌دهد که در روستاهای پیراشهری، شاخص‌های امنیت اجتماعی، کیفیت بهداشت و سلامت و کیفیت محیط زیست از شرایط مناسب تری نسبت به سایر روستاها برخوردار بوده و وضعیت شاخص‌های اشتغال و درآمد وضعیت مناسبی نداشته و دغدغه اصلی محسوب می‌شود.

افشین یگانه و همکاران (۱۴۰۰) به پژوهش تحلیل زیست پذیری اقتصادی در روستاهای پیراشهری در شهر ملکان پرداخته و به این نتیجه دست یافته‌اند که مهمترین عوامل تأثیرگذار بر زیست پذیری اقتصادی در روستاهای پیراشهری

به ترتیب سهولت دسترسی به شهر، وجود منابع آب کافی، بازدهی نیروی کار، وجود امکانات آموزشی، وجود فرصت های شغلی و امنیت اجتماعی است. نتایج پژوهش عباسی و همکاران (۱۴۰۰) جهت ارزیابی نقش شهرها در توسعه پایدار روستاهای پیراشهری با رویکرد سناریونویسی در روستاهای پیرامون حاکی از آن است که شهرها به دلیل ضعف در زمینه امور خدمات بهداشتی و درمانی، کمبود بودجه و اعتبارات، ضعف زیرساخت های راه ارتباطی و عملی نشدن اهداف طرح های هادی روستایی نمی توانند خیلی در توسعه پایدار روستاهای پیراشهری موثر واقع شوند. امروزه شرایط موجود در سکونتگاه های روستایی و شهری به شدت تحت تاثیر کم و کیف مناسباتی است که در زمینه های مختلف میان آنها وجود دارد (Nazari et al, 2021).

تحقیقات عاقلی (۱۴۰۰) در خصوص روند اشتغال در نواحی روستایی ایران در دوره ۱۳۹۹-۱۳۹۶ نشان می دهد که عملکرد طرح توسعه اقتصادی و اشتغال روستایی به گونه ای قابل نقد است که تنها محدود به برنامه های مطالعاتی و شناسایی روستاهای هدف بوده و تغییرات اساسی در اشتغال زایی نداشته است.

هاشم زهی و همکاران (۱۴۰۱) در پژوهشی در خصوص آمایش منطقه ای و تعیین راهبرد در روستاهای پیراشهری برای توسعه گردشگری در شهر نیکشهر، راهبردهای متمرکز بر ارائه خدمات در این روستاها را از اولویت اول برای توسعه دانسته اند.

تحقیقات مارک پارتیچ (۲۰۰۹) در مبحث توسعه روستایی ایالات متحده آمریکا و کانادا از دهه ۱۹۳۰ تا ۲۰۰۰ حاکی از آن است که سیاستهای تشویقی، چندان موفق نبوده و نتوانسته به اهداف اصلی دست پیدا کند و پیشنهاد شده که موفقیت، در گرو اجرای برنامه های توسعه روستایی مکان محور است. مطالعات کریمولا و همکاران (۲۰۱۳) در برخی ایالت های هند در خصوص اثرات طرح های توسعه روستایی بر فقر طی یک دوره شش ساله نشان داده است که این طرح به میزان ۱۲ تا ۳۳ درصد بر درآمد روستائیان افزوده که عمدتاً نیز این در آمد صرف امنیت غذایی، آموزش و بهداشت شده است. تحقیقات کلاوس دینینگر (بانک جهانی) و یانوان لی او (۲۰۱۹) در ایالت پاراداش هند نشان می دهد که اثرات رفاهی اجرایی طرح ضمانت اشتغال روستایی در ایالت مذکور، در سال اول اثراتی بر تامین پروتئین و امنیت غذایی ساکنان داشته و در سال دوم به سمت هزینه کرد در سایر بخشها و در نهایت نیز باعث سرمایه گذاری در بهبود زمینها شده است. در تحقیقی مشابه، تحقیقات آرایه ساها (۲۰۱۹) بر اثرات برنامه های توسعه روستایی بر روستاهای منطقه راجاشمند هند که از سال ۲۰۰۵ اجرا شده است، نشان می دهد روستائیان از بهبود شرایط اجتماعی رضایت خوبی داشته اند.

نظر به پژوهش های انجام شده، وجه تمایز تحقیق حاضر ضمن تاکید بر روستاهای پیراشهری، تلاش برای ارائه راهبردهای اجرایی، اولویت بندی راهبردها و محدوده مکانی مورد تحقیق می باشد که تاکنون مورد بررسی قرار نگرفته است.

روش پژوهش

پژوهش حاضر از نظر هدف کاربردی است؛ زیرا که نتایج این تحقیق، در قالب راهبردها، طرح ها و پروژه ها، در دسترس دهیاری روستا، سازمان ها و نهادهای دولتی است تا در جهت توسعه همه جانبه روستا اقدام نمایند. از نظر ماهیت و روش انجام، این مطالعه توصیفی-تحلیلی می باشد. به عبارتی، ابتدا با استفاده از روش های گوناگون، اطلاعات جمع آوری و توصیف می شود و در مرحله بعد، با در نظر گرفتن وضع موجود، داده ها و اطلاعات تجزیه و تحلیل می گردند. در گردآوری داده ها از روش های «اسنادی و کتابخانه ای»، «مصاحبه و گروه کانونی»، «پرسشنامه» و «روش مشاهده مستقیم و برداشت میدانی» استفاده شده است. از روش کتابخانه ای برای گردآوری آمار و اطلاعات رسمی از سازمان ها و اداره ها و گزارش ها، از روش مصاحبه برای بررسی و شناخت قابلیت ها و تنگناهای وضع موجود، از روش پرسشنامه برای وزن دهی به عوامل

درونی و بیرونی و همچنین برای اولویت‌بندی راهبردها استفاده شده است. در تجزیه و تحلیل داده‌ها در مرحله ارائه چشم‌اندازها و راهبردها، از روش‌های برنامه‌ریزی راهبردی SWOT و QSPM استفاده گردید. مسأله مهم این تحقیق این است که مهمترین چالش‌ها و پتانسیل‌های روستای پیراشهری خداقلی چیست و چه راهبردها و پروژه‌هایی می‌توان در جهت توسعه پایدار روستا ارائه داد. با توجه به اینکه رویکرد اصلی تحقیق، بر پایه نظریه مشارکتی روستایی و از پایین به بالا است، جامعه هدف این پژوهش، تمام ساکنین روستا می‌باشد. علاوه بر این باتوجه به ضرورت مشارکت گروه‌های ذی‌نفع در روستا، طیف متنوعی از گروه‌ها شامل افراد مطلع و آگاه روستایی، خبرگان و دهیاری و شورای روستا نیز به عنوان گروه کانونی مورد مطالعه قرار گرفتند.

معرفی محدوده مورد مطالعه

محدوده جغرافیایی مورد مطالعه پژوهش، روستای خداقلی شمال دهستان آاداغ در شهرستان بجنورد واقع در حریم شهر بجنورد است. شهرستان بجنورد با وسعتی نزدیک به دو هزار کیلومتر مربع، مرکز استان خراسان شمالی و از نظر موقعیت ریاضی بین مدار ۵۷ درجه و ۱۷ دقیقه تا ۵۸ درجه و ۲۷ دقیقه عرض شمالی و ۳۷ درجه و ۱۳ دقیقه تا ۳۷ درجه و ۵۰ دقیقه طول شرقی قرار دارد. از نظر موقعیت نسبی، روستای خداقلی در جنوب شهر بجنورد قرار دارد و متصل به آن است و از این نظر دارای موقعیت ویژه‌ای می‌باشد (نقشه ۱).

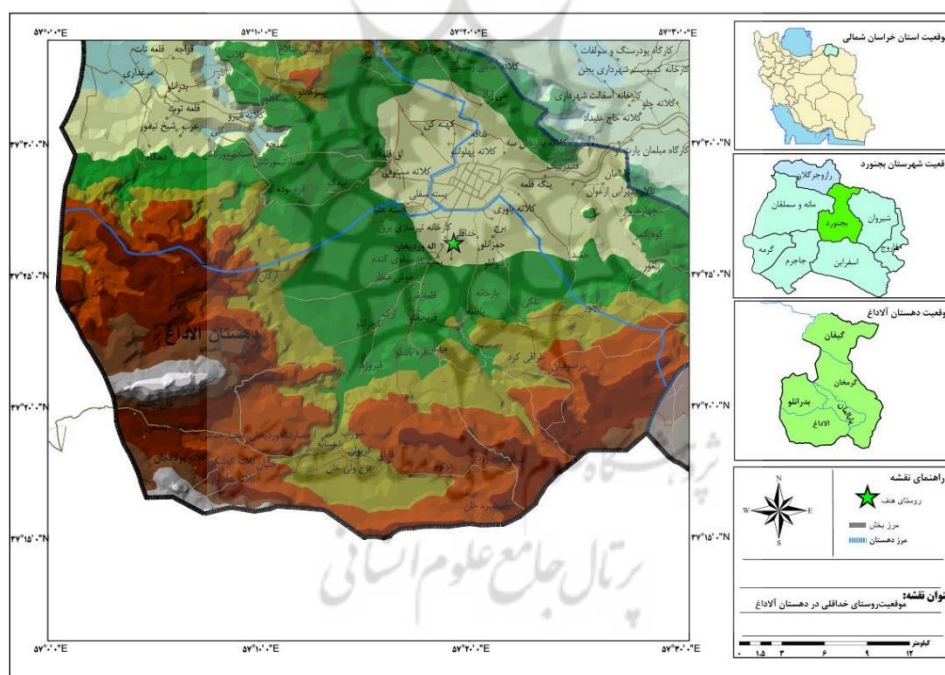


Figure 1: Geographical location map of Khodaqoli village
North Khorasan Province Management and Planning Organization, 2018

شکل ۱ نقشه موقعیت جغرافیایی روستای خداقلی

موقعیت روستای خداقلی و همجواری آن با شهر بجنورد باعث شده همواره نرخ رشد آن بالا باشد. بر اساس آمار سرشماری نفوس و مسکن، جمعیت روستای خداقلی از ۱۸۵ نفر در سال ۱۳۵۵ به ۱۶۳۸ نفر در سال ۱۳۹۵ رسیده و نرخ رشد ۵.۶ درصدی را در ۴۰ سال اخیر سرشماری، تجربه کرده است. نرخ رشد ۲۰ سال و ۱۰ سال اخیر سرشماری نیز به ترتیب ۷/۳ و ۹/۴ درصد بوده است که نشان‌دهنده افزایش نرخ رشد جمعیت روستا است. بیشترین نرخ رشد

جمعیت، مربوط به دوره ۱۳۸۵-۱۳۹۰ است که مهمترین دلیل آن تقسیمات سیاسی سال ۱۳۸۳ و مرکز استان شدن شهر بجنورد است که تأثیر آن در روستاهای نزدیک شهر بجنورد از جمله روستای خداقلی مشهود است. طبق آمار علوم پزشکی خراسان شمالی در سال ۱۳۹۰ جمعیت روستای خداقلی ۹۰۴ نفر و در سال ۱۴۰۱ به ۱۲۵۷ نفر رسیده است. در این دوره، نرخ رشد جمعیت روستا مثبت ۳ بوده که یکی از نقاط قوت روستا است. تعداد خانوار روستای خداقلی نیز در دهه‌های اخیر رشد چشمگیری داشته است. بر خلاف دو شاخص قبل، شاخص بُعد خانوار در دهه‌های اخیر کاهش داشته و از ۴/۳ نفر در سال ۱۳۵۵ به ۳/۴ نفر در سال ۱۳۹۵ رسیده است. طبق آمار علوم پزشکی خراسان شمالی در سال ۱۴۰۱ بعد خانوار روستا ۳/۴ نفر بوده است. از مهم ترین دلایل این موضوع می‌توان به سیاست‌های کنترل جمعیت و افزایش هزینه‌های زندگی اشاره کرد.

Table 1: Village population changes in different census periods

جدول ۱: تحولات جمعیتی روستا در دوره‌های مختلف سرشماری

سال	شخص	تعداد خانوار	تعداد بعد خانوار	تعداد جمعیت	نرخ رشد جمعیت
*۱۳۵۵	۴۳	۴/۳	۱۸۵	۲/۳	
*۱۳۶۵	۵۱	۴/۶	۲۳۳		
*۱۳۷۵	۸۲	۴/۸	۳۹۷	۵/۵	
*۱۳۸۵	۱۶۵	۴	۶۶۵	۵/۳	
*۱۳۹۰	۳۵۹	۳/۵	۱۲۷۲	۱۳/۹	
*۱۳۹۵	۴۷۹	۳/۴	۱۶۳۸	۵/۲	
*۱۳۹۰	۲۳۹	۳/۸	۹۰۴	۲/۸	
*۱۳۹۵	۲۹۹	۳/۵	۱۰۴۰	۳/۲	
*۱۴۰۱	۳۶۷	۳/۴	۱۲۵۷		

مأخذ: مرکز آمار ایران، سرشماری عمومی نفوس و مسکن، علوم پزشکی خراسان شمالی.

تجزیه و تحلیل داده‌ها

تعیین طرح‌های فرادست روستا

طرح توسعه و عمران (ناحیه‌ای) خراسان شمالی: باتوجه به اینکه اولویت اسناد فرادست استان در تعیین سلسله مراتب سکونتگاهی روستایی، طرح توسعه و عمران (ناحیه‌ای) خراسان شمالی (۱۳۹۸) می‌باشد (North Khorasan Province Department of Roads and Urban Development, 2019)، برای تعیین سلسله مراتب سکونتگاهی روستای خداقلی، این طرح به عنوان سند فرادست مدنظر قرار می‌گیرد. بنابراین، براساس تقسیمات کالبدی پیشنهادی طرح

توسعه و عمران (ناحیه‌ای) خراسان شمالی (۱۳۹۸)، شهرستان بجنورد دارای یک منظومه (بجنورد)، ۶ مجموعه (بجنورد، گریوان، حصار گرمخان، بدرانلو، دراغانلو و گیغان بالا) و ۲۰ حوزه می‌باشد. از نظر سلسله مراتب کالبدی-خدماتی، روستای خدافللی جز روستاهای اقماری بوده و از روستای الهوردی خان (مرکز حوزه) و شهر بجنورد (مرکز مجموعه و منظومه) خدمات خود را دریافت می‌کند.

یکی از اسناد فرادست این تحقیق، طرح هادی روستای خدافللی است. به طور خلاصه، جدول (۲) مهمترین پروژه‌های روستای خدافللی که در طرح هادی عنوان شده است را نشان می‌دهد.

Table 2- Proposed projects for Khodaghohli village in Hadi plan

جدول ۲- پروژه‌های پیشنهادی روستای خدافللی در طرح هادی

زمینه های اصلی	پروژه‌های پیشنهادی به منظور کاهش مخاطرات ناشی از آن
مخاطرات طبیعی	<ul style="list-style-type: none"> - تخریب و آواربرداری بناهای مخروبه و متروکه - پیش بینی معابر با عرض مناسب جهت تسهیل تردد در روستا و شرایط امداد رسانی پس از بروز حادثه - پیش بینی فضاهای باز برای فراهم آوردن شرایط امداد رسانی پس از سانحه
	<ul style="list-style-type: none"> - مقاوم سازی بافت کالبدی موجود روستا، مرمت بناهای ناپایدار و تشویق روستائیان به بازسازی و نوسازی بناهای فرسوده - افزایش کیفیت و مقاومت ابنیه در ساخت و سازهای جدید و الزام سازندگان به رعایت اصول ساختمان سازی - جلوگیری از تداوم روند ساخت و سازهای غیر اصولی
	<ul style="list-style-type: none"> - جلوگیری از انباشت زباله در مسیل موجود - جلوگیری از احداث بنا در بستر و حریم مسیل - اجتناب از احداث زیرزمین در بناهای مسکونی - تخریب و آوار برداری بناهای مخروبه و متروکه
	<ul style="list-style-type: none"> - احداث دیوارهای اطراف حیاط منازل برای جلوگیری از ورود روان آب ها - آموزش کشاورزان برای بهره برداری بهینه از منابع آبی در دسترس - آموزش استفاده از الگوهای نوین کشت و متناسب با اقلیم منطقه - احداث گلخانه ها و ایجاد محیط های کنترل شده برای رشد و نمو گیاهان - توسعه فعالیت های کارگاهی در روستا و تسهیل عرضه محصولات تولیدی
پروژه های اقتصادی	<ul style="list-style-type: none"> - استفاده از بذره های مرغوب و اصلاح شده با عملکرد بالا از طریق احداث مزارع آزمایشی جهت دستیابی به این گونه بذرها - استفاده به موقع از نهاده های زراعی با در اختیار گذاشتن به موقع نهاده های زراعی از جمله کود و بذر به کشاورزان، توسط سازمان جهاد کشاورزی - تخصیص وام های بلاعوض و قرض الحسنه به کشاورزان روستا - ارائه مجموعه ای از تسهیلات شامل تسهیلات مالی، (اعطای وام بانکی)، بخشودگی مالیاتی، بیمه و تضمین خرید محصولات - واگذاری وام های قرض الحسنه یا بلند مدت به دامداران روستا به منظور پرورش نوع دام مرغوب و مورد نظر متخصصان امور دام، جهت تشویق آنان به پرورش دام هایی با تولید محصول بالا - ترویج و آموزش نحوه استفاده مناسب از نهاده های کشاورزی به زارعین جهت حصول به حداکثر نتیجه از مصرف نهاده ها
	<ul style="list-style-type: none"> - برگزاری کلاس های آموزشی جهت بالا بردن سطح دانش نگهداری و پرورش دام روستائیان (تغذیه دام، اصلاح نژاد دام، بیماری های مشترک انسان و دام)

- ترویج الگوی گردشگری کشاورزی در این روستا	
- توسعه فضای قابل تخصیص به کاربری صنعتی و کارگاهی	
- تسهیل مبادله محصولات تولید شده به مناطق پیرامونی	
- توسعه کارگاه های فراوری محصولات کشاورزی و تکمیل زنجیره تولید	
- ایجاد کارگاه های تولید صنایع دستی در روستا و ایجاد اشتغال برای زنان	
- ایجاد فرصت های شغلی و حمایت از بخش خدمات از طریق ایجاد بازارچه محلی و عرضه غذاهای سنتی، محصولات باغی و صنایع دستی، تبلیغات و ...	
- توسعه واحدهای تجاری و خدماتی به منظور افزایش اشتغال	
- توسعه ساخت و ساز واحدهای مسکونی جدید، ایجاد و اصلاح معابر و استفاده از پیمانکاران محلی و نیروهای انسانی روستا	
پروژه های	- ایجاد پارک و فضای سبز عمومی و تجهیز آن در هر دو سمت روستا
خدمات	- گسترش فضاهای باز محلی برای گردهم آیی ساکنان
اجتماعی-	- احداث فضای ورزشی روباز
فرهنگی	- احداث سالن ورزشی تجهیز شده
پروژه های	- ایجاد کاربری های آموزشی در مقطع ابتدایی در بافت سمت غربی
خدماتی -	- توسعه کاربری های آموزشی در مقاطع بالاتر در بافت سمت شرقی
رفاهی	- اصلاح معابر داخلی روستا و ارتقای زیرساخت معابر موجود و تعریض آنها در طول اجرای طرح
	- احداث خانه بهداشت در سمت شرق روستا
	- احداث کاربری اداری در بافت سمت شرقی روستا
سایر پروژه	- آماده سازی زمین های مسکونی پیشنهادی و تفکیک قطعات جدید
های عمرانی	- اصلاح هندسی و تعریض معابر اصلی و فرعی
	- کفسازی معابر با مصالح مناسب و تجهیز معابر
	- احداث شبکه ای به هم پیوسته از پیاده روها در شبکه معابر روستا و کف سازی آنها با مصالح مناسب
	- ایمن سازی ورودی های اصلی روستا در محل اتصال آنها به جاده ارتباطی
	- تقویت ارتباط میان بافت شرقی و غربی روستا

Source: General Office of the Housing Foundation of North Khorasan Province, 2020

تعیین چشم انداز روستا

چشم اندازسازی، اولین گام تدوین برنامه است و باید بر اساس قابلیت ها و استعداد های روستا و همچنین ارزش های مشترک ساکنین، تدوین شود. چشم انداز یا دورنمای روستا به معنای آرمان و مقصد روستا و آینده ای است واقع گرایانه، دست یافتنی و جذاب. در این تحقیق، با توجه به اسناد فرادست، نظر جامعه محلی و اعضای دهیاری و شورای اسلامی و همچنین با توجه به قابلیت ها و پتانسیل های روستای خداقلی، بیانیه چشم انداز روستا ارائه می شود. «روستای خداقلی در افق طرح، روستایی است، گردشگر پذیر، با قابلیت بالای تجاری و کشاورزی مکانیزه». از آنجایی که از نظر خبرگان، مسؤولین و ساکنین روستا، سه قابلیت مهم روستای خداقلی، قابلیت بالا برای توسعه گردشگری، توسعه تجاری و کشاورزی می باشد؛ بر این سه قابلیت مهم در چشم انداز روستا تأکید شده است. ساکنین و خبرگان روستا معتقد هستند، با تقویت این سه موضوع در روستا، ابعاد اقتصادی، اجتماعی، کالبدی و زیست محیطی روستا توسعه یافته و شاهد توسعه پایدار روستا خواهند بود. برای حفظ منابع برای نسل های آینده و ترویج توسعه روستایی، حمایت از اکوتوریسم ضروری است (Puska, 2025:2). وجود گردشگری در یک مکان نه تنها می تواند در توسعه آن مکان موثر باشد بلکه روند توسعه برخی شاخص ها در محیط پیرامون خود را نیز تحت تاثیر قرار می دهد (Abedini and Nazari Gazik, 2025:1). علاوه

بر این صنایع بدون شک نیروی محرکه اصلی برای احیای روستاها هستند. با صنایع پررونق می‌توان توسعه اقتصادی محلی را بهتر ارتقا داد، سطح درآمد مردم را افزایش داد و رفاه مردم را بهبود بخشید (Zhang, 2025:4).

تعیین راهبردهای توسعه روستا

تعیین عوامل درونی و بیرونی

به مجموعه خط‌مشی‌هایی که راه رسیدن به اهداف و به تبع آن، چشم‌انداز را مشخص می‌سازند، راهبرد می‌گویند. در واقع، راهبردها ابزار رسیدن به اهداف کلان هستند. تدوین راهبردها، قبل از هر چیز به شناخت جامعی از وضعیت موجود روستا نیاز دارد، تا با آگاهی بیشتر و متناسب با وضع موجود روستا، راهبردهای مناسب روستا ارائه گردد. بنابراین نیاز است تا شناخت جامعی از روستا در ابعاد مختلف اقتصادی، طبیعی، اجتماعی و کالبدی به دست بیاید تا قابلیت‌ها و تنگنای روستا در ابعاد مختلف بدست‌آید. بعد از ارائه قابلیت‌ها و تنگناها، باید فهرستی از نقاط قوت، ضعف (عوامل درونی) و فرصت‌ها و تهدیدها (عوامل بیرونی) تهیه شود. در نهایت، راهبردها باید به گونه‌ای تدوین شوند که از نقاط قوت و فرصت نهایت استفاده را برده و ضعف‌ها و تهدیدها را به حداقل برساند. بنابراین در این بخش نیاز است تا نقاط قوت، ضعف، فرصت و تهدید استخراج و با استفاده از تکنیک SWOT و تهیه پرسشنامه وزن‌گذاری شوند. مراحل طی شده در این بخش به شرح ذیل می‌باشد:

۱. بررسی و شناخت جامع از روستا
 ۲. شناخت قابلیت‌ها و تنگنای روستا
 ۳. شناخت نقاط قوت، ضعف، فرصت و تهدید روستا و استخراج ماتریس عوامل درونی و بیرونی SWOT بر اساس جمع‌بندی از نتایج بخش‌های قبلی
 ۴. وزن‌دهی به ماتریس درونی و بیرونی بر اساس میانگین خبرگان و کارشناسان
 ۵. تعیین وضعیت روستا از نظر عوامل درونی و بیرونی اثرگذار بر توسعه روستا
- با این پیش‌فرض که روستا نیز همچون یک سیستم زنده و پویا، از عوامل و شرایطی تأثیر می‌پذیرد، عوامل درونی و بیرونی سیستم در قالب مدل SWOT ارزیابی می‌گردد. برای پیاده‌سازی مدل SWOT در اولین مرحله باید فهرستی از عوامل درونی و بیرونی تأثیرگذار بر محدوده مورد مطالعه در قالب ماتریس عوامل درونی و بیرونی شناسایی شوند. مراحل تهیه این ماتریس‌ها عبارت است از:
- ۱- فهرست کردن نقاط ضعف و قوت موجود در روستا و همچنین فهرست کردن فرصت‌ها و تهدیدهای موجود در روستا که هر دو ماتریس با استفاده از اطلاعات کتابخانه‌ای و برداشت میدانی به دست آمده است.
 - ۲- اختصاص ضریب وزنی بین صفر (کم اهمیت) تا یک (بسیار مهم) به هر از نقاط قوت و فرصت و بین صفر (بسیار مهم) تا یک (کم اهمیت) به هر یک از نقاط ضعف و تهدید، که در این روش جمع ضرایب وزنی اختصاص داده شده از طریق نرمالیزه نمودن ضرایب وزنی باید مساوی ۱ گردد.
 - ۳- تعیین شدت اثرگذاری هر عامل در روستا به صورت رتبه با امتیازی بین ۱ تا ۴ به صورت زیر:

Table 3: SWOT scoring method

جدول ۳: نحوه امتیازبندی SWOT

گزینه انتخابی	ضعف اساسی	ضعف	قوت	قوت اساسی
امتیاز	۱	۲	۳	۴
گزینه انتخابی	تهدید جدی	تهدید	فرصت	فرصت جدی
امتیاز	۱	۲	۳	۴

۴- محاسبه امتیاز وزن دار از طریق ضرب امتیاز هر ردیف در وزن نرمالیزه و درج آن در ستون جدید
 ۵- محاسبه جمع امتیازات وزن دار که میانگین آن ۲/۵ خواهد بود. این امتیاز برای عوامل درونی و بیرونی به صورت مجزا حساب می‌شود. یعنی اگر نمره نهایی ماتریس درونی کمتر از ۲/۵ باشد، بدین معنی است که سیستم یا منطقه مورد نظر از نظر عوامل داخلی روی هم رفته دچار ضعف می‌باشد و اگر نمره نهایی ماتریس بیشتر از ۲/۵ باشد یعنی سیستم یا منطقه مورد نظر از نظر عوامل درونی مجموعاً دارای قوت است. به همین صورت اگر نمره نهایی ماتریس عوامل بیرونی کمتر از ۲/۵ باشد، بدین معنی است که سیستم یا منطقه مورد نظر از نظر عوامل بیرونی در معرض تهدید است و مقادیر بالاتر از ۲/۵ نشان‌دهنده فرصت‌ها و قابلیت‌های بالای سیستم یا محدوده مورد مطالعه می‌باشد (David,1388: 238).

در این ابتدا سعی شده است تا با استفاده از اطلاعات میدانی، اطلاعات جمع‌آوری شده از اداره‌ها و سازمان‌ها و اطلاعات مکانی، قابلیت‌ها و تنگناهای موجود در روستای خداقلی بررسی و ارائه شوند. سپس قابلیت‌ها و تنگناهای روستای خداقلی در قالب جدول SOWT تهیه و وزن‌دهی گردید. نتایج ارزیابی ماتریس عوامل درونی و بیرونی روستای خداقلی در جداول ۵ و ۶ مشاهده می‌شود.

Table 4: Internal factors in the development of Khodaqoli village

جدول ۴: عوامل درونی در توسعه روستای خداقلی

عوامل درونی	اهمیت نرمالیزه	مطلوبیت	امتیاز نهایی
وجود آب و هوای خوب و طبیعت سرسبز	۰/۰۴۸	۴	۰/۱۹۰
وجود زمین‌های هموار و مناسب کشاورزی	۰/۰۲۹	۴	۰/۱۱۴
بالا بودن نرخ رشد جمعیت روستا	۰/۰۳۸	۳	۰/۱۱۴
بالا بودن تعداد نیروی جوان و تحصیلکرده	۰/۰۳۸	۴	۰/۱۵۲
بالا بودن میزان مشارکت و اعتماد اجتماعی	۰/۰۳۸	۳	۰/۱۱۴
وجود تعداد زیاد کارگاه	۰/۰۲۹	۴	۰/۱۱۴
بالا بودن میزان تولید سیب زمینی، پیاز و صیفی جات	۰/۰۴۸	۴	۰/۱۹۰
وجود نهالستان بزرگ و شناخته شده گردو در استان و شمال شرق کشور	۰/۰۳۸	۳	۰/۱۱۴
وجود مجموعه بزرگ پرورش آبزیان	۰/۰۲۹	۳	۰/۰۸۶
مهارت و علاقه بالای زنان در مشاغل خانگی و اشتغال‌زایی	۰/۰۳۸	۴	۰/۱۵۲
وجود خدمات اساسی (تلفن، برق، گاز، اینترنت و آب)	۰/۰۳۸	۴	۰/۱۵۲
وجود تنوع قومی	۰/۰۲۹	۳	۰/۰۸۶
قابلیت بالا برای توسعه کشت گلخانه‌ای	۰/۰۳۸	۴	۰/۱۵۲
قابلیت بسیار بالا برای توسعه گردشگری	۰/۰۴۸	۴	۰/۱۹۰
وجود تنوع اقتصادی (کارگاهی، خدماتی، دامی، باغی و زراعی)	۰/۰۲۹	۳	۰/۰۸۶
وجود تعداد زیاد افراد فقیر و کم بضاعت	۰/۰۲۹	۱	۰/۰۲۹
وجود اختلافات قومی در روستا	۰/۰۱۹	۲	۰/۰۳۸
نبود امکانات و زیرساخت‌های فرهنگی، تفریحی، ورزشی، اداری، بهداشتی و آموزشی مناسب	۰/۰۲۹	۱	۰/۰۲۹
عدم توجه به ظرفیت گردشگری روستا	۰/۰۴۸	۱	۰/۰۴۸
کمبود سرمایه اولیه (به ویژه طبقات کم درآمد و جوانان) برای راه‌اندازی مشاغل	۰/۰۳۸	۱	۰/۰۲۸
نامناسب بودن غرفه‌های کنار جاده اصلی	۰/۰۳۸	۲	۰/۰۷۶
کمبود فضای صنعتی-کارگاهی در روستا	۰/۰۴۸	۱	۰/۰۴۸
وجود دو بافت مجزا در دو طرف جاده و نبود عدالت فضایی و اجتماعی بین دو بافت	۰/۰۳۸	۲	۰/۰۷۶
محدودیت منابع مالی دهیاری	۰/۰۳۸	۲	۰/۰۷۶

۰/۰۳۸	۲	۰/۰۱۹	عدم اجرای کامل طرح هادی روستایی
۰/۰۷۶	۲	۰/۰۳۸	نبود روشنایی در مسیر ورودی روستا
۰/۰۵۷	۲	۰/۰۲۹	نبود سیستم حمل و نقل عمومی به شهر
۰/۰۷۶	۲	۰/۰۳۸	ضعف در زیرساخت‌های منابع آبی و سیستم آبیاری روستا
۲/۷	-	۱	مجموع

مأخذ: محاسبات نگارندگان، ۱۴۰۳

Table 5: External factors in the development of Khodaqoli village

جدول ۵: عوامل بیرونی در توسعه روستای خداقلی

عوامل بیرونی	اهمیت نرمالیزه	مطلوبیت	امتیاز نهایی
قابلیت بسیار بالا برای توسعه گردشگری	۰/۱۲۲	۴	۰/۴۸۸
قرار گیری در مجاورت شهر بجنورد	۰/۰۹۸	۴	۰/۳۹۰
قرارگیری در مسیر جاده اصلی بجنورد-اسفراین	۰/۱۲۲	۴	۰/۴۸۸
قرار گیری در مسیر جاده سلامت	۰/۱۲۲	۴	۰/۴۸۸
قرارگیری در مسیر فرعی راه بش قارداش	۰/۰۹۸	۳	۰/۲۹۳
مجاورت با شهر بجنورد و مشکلات مربوط به حریم روستای خداقلی و شهر بجنورد	۰/۰۷۳	۲	۰/۱۴۶
مشکلات مربوط به بازار محصولات روستا شامل: ۱- پایین بودن قیمت محصولات ۲- نوسانات شدید قیمت محصولات کشاورزی؛ ۳- عدم توجه کافی به صادرات محصولات کشاورزی و ۴- پایین بودن دانش روستائیان درباره بازاریابی، برندینگ و فروش تولیدات روستایی	۰/۰۹۸	۱	۰/۰۹۸
مشکلات گرفتن مجوز و تسهیلات اشتغال‌زایی (ضامن، وثیقه و پیچیده بودن فرایند اداری)	۰/۱۲۲	۱	۰/۱۲۲
امکان بروز مخاطرات طبیعی زلزله، سیل، خشکسالی و سرمازدگی	۰/۰۷۳	۲	۰/۱۴۶
از بین رفتن زمین‌های کشاورزی به دلیل خرد شدن زمین‌ها و همچنین تغییر کاربری‌های غیرمجاز	۰/۰۷۳	۲	۰/۱۴۶
مجموع	۱	-	۲/۸

مأخذ: محاسبات نگارندگان، ۱۴۰۲

بر اساس نتایج بدست آمده، نمره نهایی نهایی روستا در ماتریس عوامل درونی برابر با ۲/۷ می‌باشد که نشان می‌دهد پتانسیل‌های درونی روستای خداقلی بالاتر از میانگین متوسط (عدد ۲/۵) است. این بدان معنا است که نقاط قوت روستا بیشتر از نقاط ضعف آن می‌باشد و بایستی در زمان ارائه راهبردهای توسعه، بیشتر بر روی نقاط قوت روستای خداقلی برنامه ریزی کرد. همچنین نمره نهایی روستا در ماتریس عوامل بیرونی برابر با ۲/۸ است که نشان می‌دهد عوامل بیرونی روستای خداقلی نیز، بالاتر از حد متوسط (عدد ۲/۵) است. بنابراین فرصت‌های پیش‌روی این روستا بیشتر از تهدیدهای آن است و در هنگام ارائه راهبردهای توسعه روستا، بایستی روی فرصت‌های آن برنامه ریزی کرد. بر این اساس، می‌توان چهار نوع استراتژی یا راهبرد را برای این روستا در نظر گرفت که شامل استراتژی‌های تهاجمی، محافظه‌کارانه، تنوعی و تدافعی است. همانطور که در شکل ۲ مشخص شده است، محل تلاقی وزن عوامل درونی و بیرونی، در محدوده استراتژی‌های تهاجمی قرار گرفته است. بنابراین مهمترین استراتژی در تدوین راهبردهای توسعه این روستا، استراتژی تهاجمی است:

راهبرد SO راهبردهای حداکثر استفاده از فرصت‌های روستا با به کارگیری نقاط قوت روستا را شامل می‌شود. در اجرای این استراتژی‌ها، روستا با استفاده از نقاط قوت داخلی سعی می‌کند از فرصت‌های خارجی حداکثر بهره برداری را

نماید. هر سیستمی علاقمند است که همیشه در این موقعیت قرار داشته باشد تا بتواند با بهره‌گیری از نقاط قوت داخلی از فرصت‌ها و رویدادهای خارجی حداکثر استفاده را بنماید.



Figure 2: Result of internal and external matrix evaluation of Khodaqoli village

شکل ۲ نتیجه ارزیابی ماتریس درونی و بیرونی روستای خداقلی مأخذ: محاسبات نگارندگان.

تعیین راهبردها

بعد از شناسایی نقاط قوت، ضعف، فرصت و تهدید و وزندهی آنها، نیاز است تا راهبردهای روستا استخراج شوند. راهبردهای توسعه روستای خداقلی با توجه به نقاط قوت، ضعف، فرصت و تهدید و مقایسه آنها به شرح زیر می‌باشد:

- مدیریت بهینه منابع آبی (استفاده از روش‌های آبیاری نوین برای مزارع و باغات، نوسازی و بهسازی آببندها، ایجاد کانال‌های بتنی انتقال آب و ...)
- توسعه خدمات، زیرساخت‌ها و امکانات مورد نیاز روستا
- توسعه کشت گلخانه‌ای
- توسعه مشاغل خرد، خانگی و نوین
- افزایش بهره‌وری باغات
- تکمیل زنجیره ارزش محصولات روستا
- ایجاد زیرساخت‌های مورد نیاز گردشگری و اقامتی
- توسعه بخش صنعتی-کارگاهی روستا
- تکمیل طرح هادی روستایی
- ساماندهی و بهسازی غرفه‌های حاشیه جاده اصلی
- بهبود وضعیت فروش و بازار محصولات روستاییان
- ایجاد حمل و نقل عمومی منظم به شهر بجنورد

اولویت‌بندی راهبردهای قابل قبول (جدول QSPM)

اکنون برای اولویت‌بندی راهبردهای انتخاب شده در مرحله قبل، از ماتریس برنامه‌ریزی کمی استفاده می‌گردد. تصمیم‌گیری درباره راهبردهای قابل قبول در برنامه‌ریزی‌ها با استفاده از تجزیه و تحلیل‌های علمی و قضاوت شهودی صورت می‌گیرد. در این مرحله در ارتباط با راهبردهای قابل قبول، تصمیم‌گیری می‌شود. جذابی هر راهبرد با استفاده از

- ماتریس برنامه‌ریزی کمی مشخص شده و راهبردهای دارای جذابیت بالا به‌عنوان راهبردهای مورد تاکید و اولویت‌دار در برنامه‌ریزی‌ها تعیین می‌گردد. برای تهیه جدول برنامه‌ریزی کمی مراحل زیر طی می‌گردد:
- عوامل داخلی و خارجی امتیاز وزنی هر یک از آن‌ها به جدول برنامه‌ریزی راهبردی منتقل شده، سپس کلیه راهبردهای قابل قبول پیشنهاد شده، در ردیف بالای ماتریس برنامه‌ریزی راهبردی فهرست می‌شوند.
 - برای تعیین جذابیت هر راهبرد در یک مجموعه از راهبردها، بنا به اهمیت آن در تدوین هر راهبرد، امتیازی از ۱ تا ۴ داده می‌شود:

Table 6: QSPM scoring method

جدول ۶: نحوه امتیازبندی QSPM

گزینه انتخابی	جذاب نیست	تا حدودی جذاب است	در حد قابل قبول جذاب است	بسیار جذاب است
امتیاز	۱	۲	۳	۴

مأخذ: محاسبات نگارندگان.

- برای به دست آوردن جمع امتیاز جذابیت، وزن‌های مرحله اول را در امتیاز جذابیت مرحله دوم ضرب می‌کنیم، به این ترتیب، مجموع امتیاز هر یک از عوامل هر راهبرد به دست می‌آید. جمع امتیازهای جذابیت نشان‌دهنده جذابیت هر یک از عوامل در یک مجموعه از راهبردها است.
- از جمع امتیازهای جذابیت هر ستون جدول برنامه‌ریزی کمی استراتژیک، امتیاز جذابیت نهایی هر یک از راهبردها به دست می‌آید که بیانگر راهبردهایی است که از جذابیت بیشتری برخوردار هستند. امتیاز جذابیت بیشتر، بیانگر مطلوبیت راهبرد نسبت به سایر راهبردها است؛ در نتیجه بهترین راهبردها را اولویت‌بندی می‌کند.

Table 7: Final prioritization of Khodaqoli village strategies

جدول ۷: اولویت‌بندی نهایی راهبردهای روستای خداقلی

اولویت	مجموع امتیاز	امتیاز بر اساس اولویت‌بندی عوامل بیرونی	امتیاز بر اساس اولویت‌بندی عوامل درونی	راهبرد
اول	۷۸.۱۵	۸.۳۰	۷.۴۸	ایجاد زیرساخت‌های مورد نیاز گردشگری و اقامتی
	۱۳۰.۰۴	۷.۶۶	۵.۳۸	توسعه خدمات، زیرساخت‌ها و امکانات مورد نیاز روستا
	۱۲۰.۰۹	۶.۸۸	۵.۲۱	تکمیل طرح هادی روستایی
	۱۱.۱	۵.۹۱	۵.۱۹	توسعه مشاغل خرد، خانگی و نوین
دوم	۱۰.۳۱	۵.۴۲	۴.۸۹	توسعه بخش صنعتی-کارگاهی روستا
	۱۰.۱	۵.۲۲	۴.۸۸	تکمیل زنجیره ارزش محصولات روستا
	۹.۸۸	۵.۱۷	۴.۷۱	بهبود وضعیت فروش و بازار محصولات روستاییان
	۹.۱۷	۵.۱۲	۴.۰۵	مدیریت بهینه منابع آبی (استفاده از روش‌های آبیاری نوین برای مزارع و باغات، نوسازی و بهسازی آب‌بندها، ایجاد کانال‌های بتنی انتقال آب و ...)
سوم	۸.۴۹	۴.۵۹	۳.۹۰	ساماندهی و بهسازی غرفه‌های حاشیه جاده اصلی
	۷.۹۸	۴.۱۵	۳.۸۳	افزایش بهره‌وری باغات
	۷.۶۶	۴.۰۵	۳.۶۱	توسعه کشت گلخانه‌ای
	۷.۲۶	۳.۷۱	۳.۵۵	ایجاد حمل و نقل عمومی منظم به شهر بجنورد

مأخذ: محاسبات نگارندگان، ۱۴۰۲

تعیین طرح‌های توسعه روستا

طرح، مجموعه عملیات مشخصی است که به راهبردها و سیاست‌های برنامه پنج‌ساله، قابلیت اجرایی می‌بخشد. برای اجرایی شدن راهبردها و سیاست‌های روستای خداقلی، طرح‌های زیر ارائه می‌گردند.

۱. ایجاد مسیر دلپذیر و ایمن برای دوچرخه‌سواری و پیاده‌روی
۲. ایجاد زیرساخت‌های مربوط به زیباسازی و مبلمان روستایی
۳. ایجاد مراکز اقامتی و توریستی
۴. ایجاد زیرساخت‌های فرهنگی
۵. ایجاد زیرساخت‌های ورزشی
۶. ایجاد زیرساخت‌های تفریحی
۷. جمع‌آوری آب‌های سطحی
۸. ایجاد بازارچه
۹. آموزش نحوه بازاریابی
۱۰. اجرای آبیاری تحت فشار
۱۱. سرشاخه‌کاری و اجرای پروژه اصلاح باغات گردو
۱۲. احداث گلخانه‌های صیفی و سبزی
۱۳. ساماندهی و بهسازی غرفه‌های حاشیه جاده
۱۴. خرید تاکسی برای حمل و نقل راحت و منظم به شهر.

تعیین پروژه‌های توسعه روستا

هر طرح برای اینکه عملیاتی شود باید به چندین پروژه تبدیل شود. در واقع پروژه مجموعه فعالیت‌هایی است که با استفاده از منابع زمانی، مالی، انسانی و مانند آن، به صورت مستمر و هدف‌دار، برای رسیدن به یک هدف از پیش تعیین شده به انجام می‌رسد. در درون هر طرح چندین پروژه قرار دارد و پروژه یک سطح پایین‌تر از طرح می‌باشد. با توجه به راهبردها و طرح‌های روستای خداقلی، پروژه‌های زیر پیشنهاد می‌گردند. لازم به ذکر است که تدوین پروژه‌های روستا، با مشارکت مدیریت روستا و جامعه محلی صورت گرفته است.

Table 8: Khodaqoli Village Development Strategies, Plans, and Projects

جدول ۸: راهبردها، طرح‌ها و پروژه‌های توسعه روستای خداقلی

راهبرد	طرح	پروژه
ایجاد زیرساخت‌های مورد نیاز گردشگری و اقامتی	ایجاد مسیر دلپذیر و ایمن برای دوچرخه‌سواری و پیاده‌روی	روشنایی معبر ورودی روستای خداقلی به طول ۷۰۰ متر ایجاد لاین دوچرخه‌سواری در داخل بافت روستا به طول ۱ کیلومتر (رنگ مخصوص)
		ایجاد لاین پیاده‌روی در داخل بافت روستا به طول ۱ کیلومتر (سنگ فرش)
	ایجاد زیرساخت‌های مربوط به زیباسازی و مبلمان روستایی	تعویض لامپ‌های خیابان رضوان خرید و نصب ۱۰ نیمکت و ۱۰ سطل زباله در خیابان اصلی ایجاد المان در مرکز روستا
	ایجاد مراکز اقامتی و توریستی	ایجاد دو بومگردی در روستا

بازگشایی معبر ۳۲ متری (در تملک املاک حاشیه راه زیرسازی و آسفالت معبر به طول ۱ کیلومتر ایجاد لاین دوچرخه‌سواری به طول ۱ کیلومتر (رنگ مخصوص) ایجاد لاین پیاده‌روی به طول ۱ کیلومتر (سنگ فرش)	ایجاد زیرساخت‌های فرهنگی	توسعه خدمات، زیرساخت‌ها و امکانات مورد نیاز روستا
احداث و تجهیز سالن ورزشی با مساحت ۲۰۰۰ متر مربع	ایجاد زیرساخت‌های ورزشی	
احداث و تجهیز ۳۰۰۰ مترمربع پارک	ایجاد زیرساخت‌های تفریحی	
احداث و تجهیز ساختمان اداری با مساحت ۸۰ متر مربع	ایجاد زیرساخت‌های اداری	
اصلاح و تعریض معابر به طول ۹۰۰ متر	بازگشایی و اصلاح معابر	تکمیل طرح هادی روستایی
۱۰ هزار متر مربع زیرسازی و آسفالت معابر	زیرسازی، آسفالت و سنگ فرش معابر فرعی	
۵۰۰ متر مربع سنگ فرش معابر دسترسی		
۵۵۰ متر مربع سنگ‌فرش پیاده‌رو		
۷۰۰ متر کانال جمع‌آوری آب	جمع‌آوری آب‌های سطحی	
۱ مورد تولید شیرینی و کیک محلی	مشاغل مربوط به محصولات خوراکی	ایجاد مشاغل خرد، خانگی و نوین
۱ مورد تولید نان محلی		
۱ مورد تولید تزئینات چوبی	مشاغل مربوط به فرآوری چوب	
پیش‌بینی کاربری صنعتی-کارگاهی با مساحت ۳۰۰۰ مترمربع	تعیین کاربری صنعتی و ایجاد زیرساخت‌های اولیه آن	توسعه بخش صنعتی-کارگاهی روستا
احداث کارگاه بستنی	احداث کارگاه صنایع تبدیلی	تکمیل زنجیره ارزش محصولات روستا
احداث کارگاه روغن‌گیری		
احداث بازارچه محلی با ۲۰ غرفه	ایجاد بازارچه	بهبود وضعیت فروش و بازار محصولات روستاییان
برگزاری کلاس آموزشی بازاریابی مجازی	آموزش نحوه بازاریابی	
۲ کیلومتر احداث کانال بتنی	پوشش انهار	مدیریت بهینه منابع آبی (استفاده از روش‌های آبیاری نوین برای مزارع و باغات، نوسازی و بهسازی آب‌بندها، ایجاد کانال‌های بتنی انتقال آب و ...)
احداث ۶ غرفه در حاشیه جاده سلامت	احداث و ساماندهی غرفه‌های حاشیه جاده سلامت	ایجاد و ساماندهی غرفه‌ها
ساماندهی ۵ غرفه حاشیه جاده سلامت		
ساماندهی و زیباسازی ۱۰ غرفه حاشیه جاده بجنورد-اسفراین	ساماندهی و زیباسازی غرفه‌های حاشیه جاده بجنورد-اسفراین	
آموزش و ترویج سرشاخه‌کاری	سرشاخه‌کاری و اجرای پروژه اصلاح باغات گردو	افزایش بهره‌وری باغات
۲ هکتار سرشاخه‌کاری باغات گردو		
۱ هکتار جایگزینی باغات گردو		
۱ هکتار ایجاد گلخانه صیفی	احداث گلخانه	توسعه کشت گلخانه‌ای

۲۰۰۰ مترمربع ایجاد گلخانه سبزی

ایجاد حمل و نقل عمومی خرید تاکسی برای حمل و ۲ دستگاه تاکسی خطی
منظم به شهر بجنورد نقل راحت و منظم به شهر

مأخذ: محاسبات نگارندگان، ۱۴۰۳

نتیجه‌گیری و پیشنهادها

امروزه به ویژه در کشور ایران، توسعه فضاها و روستاهای پیراشهری اهمیت بسزایی یافته است. این موضوع، علاوه بر برنامه‌ریزان روستایی، از سوی برنامه‌ریزان شهری و برنامه‌ریزان منطقه‌ای نیز مورد توجه قرار گرفته است؛ چرا که توسعه فضاهای پیراشهری در ابعاد گوناگون، از مشکلات شهری کاسته و از تمرکز فضایی جمعیت و امکانات در نقاط شهری می‌کاهد و در نتیجه، عدالت فضایی را به دنبال خواهد داشت. روستاهای پیراشهری، تحت تأثیر شهر مرکزی قرار گرفته و در بسیاری از موارد، رشد افسارگسیخته‌ای دارد. در واقع در اغلب موارد، رشد روستاهای پیراشهری بسیار سریع بوده و باعث کمبود سرانه کاربری‌ها، زیرساخت‌ها، امکانات و خدمات شده است. از این جهت، باید توجه ویژه‌ای به روستاهای پیراشهری نمود تا با توسعه و تقویت آنها، از تبدیل شدن به روستاهای خوابگاهی و ایستای جلوگیری کرد. مطالعات و بررسی‌های این پژوهش نشان می‌دهد که روستاهای پیراشهری شهرستان بجنورد در مجموع با چند مساله مهم روبرو هستند که مهمترین آنها رشد افسارگسیخته جمعیت، کمبود سرانه کاربری‌ها، کمبود خدمات و مشکلات اشتغال می‌باشد.

روستای خدافلای نیز در پیرامون شهر بجنورد از این قاعده مستثنی نیست و با رشد سریع جمعیت (۵/۶ درصد) روبرو می‌باشد که می‌تواند فرصت توسعه باشد. بنابراین همگام با این رشد فزاینده، برنامه‌ریزی نیز صورت پذیرد تا پاسخگوی این جمعیت باشد. در رابطه با روستای خدافلای، طرح هادی این روستا در سال ۱۳۹۷ تهیه و در سال ۱۳۹۹ تصویب شده است؛ اما اولاً از زمان تهیه این طرح چند سال گذشته و با توجه به رشد سریع این روستا، نیاز به طرح جدید است؛ ثانیاً، طرح‌های هادی روستا از جمله طرح‌های تیپ کشوری، بلند مدت و غالباً کالبدی می‌باشند و به ابعاد اقتصادی و اجتماعی توجه زیادی نمی‌شود؛ و ثالثاً در تهیه طرح‌های هادی، جامعه محلی به این شیوه که در این پژوهش قرار گرفته است، دخیل نیستند. بنابراین ضروری است طرح‌های راهبردی، با افق میان مدت و با مشارکت ذی‌نفعان و همچنین با در نظر گرفتن همه ابعاد توسعه تهیه شوند تا پاسخگوی نیازهای ساکنین روستاهای پیراشهری، که رشد سریع دارند، باشند.

در این راستا، این پژوهش با رویکرد مشارکتی و سریع، به بررسی مهمترین نقاط ضعف، قوت، تهدید و فرصت پرداخته تا با در نظر گرفتن همه این نقاط، راهبردهایی برای توسعه پایدار روستای خدافلای ارائه نماید. بر اساس نتایج میدانی و مصاحبه‌ها از مردم و نخبگان و معتمدین مشخص گردید که به ترتیب، ایجاد زیرساخت‌های مورد نیاز گردشگری و اقامتی، توسعه خدمات، زیرساخت‌ها و امکانات مورد نیاز روستا، تکمیل طرح هادی روستایی، توسعه مشاغل خرد، خانگی و نوین، توسعه بخش صنعتی-کارگاهی روستا، تکمیل زنجیره ارزش محصولات روستا، بهبود وضعیت فروش و بازار محصولات روستاییان، مدیریت بهینه منابع آبی، ساماندهی و بهسازی غرفه‌های حاشیه جاده اصلی، افزایش بهره‌وری باغات، توسعه کشت گلخانه‌ای و ایجاد حمل و نقل عمومی منظم به شهر بجنورد، مهمترین راهبردهای توسعه روستای خدافلای هستند. در راستای این راهبردها، طرح‌ها و پروژه‌های اجرایی مشخص شده است که در جدول ۸ نمایش داده شده است.

در مجموع می‌توان گفت، برنامه‌ریزی روستاهای پیراشهری و توسعه آنها، یک اقدام برد-برد است، چرا که از یک جهت روستا را از چالش‌های آینده مصون خواهد کرد و باعث توسعه با برنامه روستا می‌شود و از سوی دیگر نیازهای شهر مرکزی را تعیین کرده و در صورت نیاز، جمعیت سرریز را به صورت از پیش برنامه‌ریزی شده در خود جای می‌دهد.

ملاحظات اخلاقی

پیروی از اصول اخلاق پژوهش

نویسندگان اصول اخلاقی را در انجام و انتشار این پژوهش علمی رعایت نموده‌اند و این موضوع مورد تأیید همه آنهاست.

مشارکت نویسندگان

مشارکت نویسندگان در مقاله به شکل توضیح داده شده از سوی مجله، مورد تأیید نویسندگان این مقاله است.

تعارض منافع

بنا بر اظهار نویسندگان این مقاله تعارض منافع ندارد.

حامی مالی

مقاله حاضر فاقد حمایت مالی است.

سپاسگزاری

از کلیه کسانی که در مراحل مختلف نوشتن این مقاله با نظرات خود ما را یاری دادند سپاسگزاری می‌کنیم.

References

- Aghaei Hashjin, M., molaiHashjin, N. and Pourramzan, E. (2023). Determining and explaining rural development strategies in the territory of nomads (case study: Khalkhal Township). *Nomadic Territory Planning Studies*, 2(2), 1-20. [doi: 10.22034/jsnap.2023.168175](https://doi.org/10.22034/jsnap.2023.168175) (in Persian)
- Akhondi Ghahrudi, M., Nazari, A., Rostami, sh. And Salahi Esfahani, G. (2020). Spatial Analysis of Economic Livability in Rural Settlements of Rey Township. *Quarterly Journal of Spatial Economics and Rural Development*, 9(32), 245–265.
- ahmadi, M., khazaee nezhad, F. and parsipour, H. (2025). Mid-term program in urban peripheral: A case study of Kalateh Yavari village in Bojnord Country. *Village and Space Sustainable Development*, 6(4), -. [doi: 10.22077/vssd.2025.8398.1284](https://doi.org/10.22077/vssd.2025.8398.1284) (in Persian)
- General Office of the Housing Foundation of North Khorasan Province. (2020). *Hadi plan of Khodaqoli village*. Bojnord: Housing Foundation of the Islamic Revolution. (in Persian)
- North Khorasan Province Department of Roads and Urban Development. (2019). *North Khorasan regional development and spatial planning plan*, Bojnord, Iran. (in Persian)
- North Khorasan Province Meteorological Department. (2022). *Climatic characteristics of North Khorasan Province*, Bojnord, Iran. (In Persian)
- Central District Office of Bojnord Township. (2022). *Financial information of Khoda Qoli village*, Bojnord, Iran. (In Persian)
- Azkiya, M., & Ghaffari, G. (2004). *Rural development with an emphasis on Iranian rural society*, Tehran, Iran: Ney Publishing. (In Persian)
- Tavakoli Kajani, H., Estelaji, A. and Ranjbar, M. (2020). Evaluation of changes in urban-rural connections in the regional sustainable development system (Case study of Rey city and sphere of influence). *Geography*, 17(63), 216-230. (in Persian)
- Hosseini, S. S. (2009). *A review and analysis of rural development theories* [Master's thesis, University of Isfahan, Faculty of Literature and Humanities, Department

- of Geography] University of Isfahan, Iran. (in Persian)
- Khademi, H., Rokneddin Eftekhari, A., & Hatefi Majomard, Z. (2017). Formulation of a Five-Year Rural Development Plan in a Strategic and Participatory Approach: A Case Study of Sadrabad Village of Rustaq Sub-district, Yazd Province of Iran. *Village and Development*, 18(2), 89-110. doi: [10.30490/rvt.2018.59431](https://doi.org/10.30490/rvt.2018.59431) (in Persian).
- kheirkhah, Z. and Nemati Mehr, M. (2022). Ecovillage as a Comprehensive Model for the Sustainable Development of Urban-Villages (Case Study: The Urban-Village of Farahzad, Tehran, Iran). *Urban Design Discourse a Review of Contemporary Litreatures and Theories*, 2(3), 71-87, (in Persian).
- Shakoui, H. (2006). *New perspectives in urban geography*. Tehran: SAMT Publications, (in Persian)
- Shafiei Sabet, N. and Mirvahedi, N. S. (2021). Pattern of Development Planning with an Emphasis on New Paradigms Case Study: Pakdasht and Rey counties Around Tehran Metropolitan. *Sustainable Development of Geographical Environment*, 2(3), 183-197. doi: [10.52547/sdge.2.3.183](https://doi.org/10.52547/sdge.2.3.183) (in Persian)
- Bojnord University. (2022). *Economic development and rural employment program of Zovaram rural district (Shirvan Township)*. North Khorasan Province Management and Planning Organization, Bojnord, (in Persian).
- Bojnord University. (2022). *Economic development program of Zovaram rural district (Shirvan Township)*. North Khorasan Province Management and Planning Organization, (in Persian).
- Khodaqoli Village Council. (2022). *General information about the village*. Bojnord, (in Persian).
- Zanganeh, A., Karami, T., Talkhabi, H., & Yousefi-Feshki, M. (2020). Analysis of the socio-economic performance effects of rural-urban settlements on regional development: The case of Markazi Province. *Quarterly Journal of Spatial Economics and Rural Development*, 9(33), 165–188, (in Persian).
- Ministry of Interior, Municipalities and Rural Affairs Organization. (2022). *Guidelines for preparing the five-year rural council plans*. Rural Affairs Deputy. Tehran, (in Persian).
- North Khorasan Province Agriculture Jihad Organization. (2022). *Economic characteristics of Khodaqoli village*. Bojnord, (in Persian).
- North Khorasan Province Management and Planning Organization. (2018). *Comprehensive development plan of North Khorasan Province*. Bojnord, (in Persian).
- Karami, T., Zanganeh, A. and Mirzazadeh, H. (2019). Urban Peripheral and Repopulation of Uremia Basin. *Preipheral Urban Spaces Development*, 1(1), 1-8. doi: [20.1001.1.26764164.1398.1.1.1.1](https://doi.org/20.1001.1.26764164.1398.1.1.1.1) (in Persian)
- ghavammaleki, H. (2018). International approaches and policy and strategic barriers to rural development in Iran. *Journal of Political Strategy*, 1(3), 119-148. doi: [20.1001.1.25884565.1396.1.3.6.7](https://doi.org/20.1001.1.25884565.1396.1.3.6.7) (in Persian)
- eidivandi K, ghane A, farshad E, mohammadi jafari F. Developing the country's rural development scenarios and strategies on Horizon 1414 with a future research approach. *JFCV* 2023; 4 (1) : 4
URL: <http://jvfc.ir/article-1-246-fa.html> (in Persian)
- Motiei Langroudi, H. (2003). *Rural planning with an emphasis on Iran*. Mashhad: Jihad Daneshgahi Publications, (in Persian).

- Nazari, A. , Rostami, S. , Taleshi, M. and khoran, M. (2021). The Role of Government Policies in Strengthening Urban-Rural Links and its Impact on Structural-Functional Developments in Rural Housing in Marivan Township. *Physical Social Planning*, 8(1), 29-50. [doi: 10.30473/psp.2021.51152.2253](https://doi.org/10.30473/psp.2021.51152.2253)(in Persian)
- Abedini,M. and Nazari gazik,Z. (2025). Review and analysis tourist attractions for the development of geotourism using the M-Gam model (case study of Madhim city). (in Persian) (e237517). *Journal of Sustainable Urban & Regional Development Studies (JSURDS)*, (), e237517, (in Persian).
- North Khorasan Province University of Medical Sciences and Health Services. (2022). *Demographic characteristics of Khodaqoli village*. Bojnord, (in Persian).
- Hemmati, A., & Pazira, A. (2018). Rural sustainable development in Iran in domestic researchers' studies. In *Proceedings of the 2nd International Conference on Water and Environmental Engineering*, Tehran, Iran , (in Persian).
- Yasouri, M., & Emami, S. F. (2019). Public participation and rural development: A case study of Saravan rural district, Rasht Township, Gilan Province. *Quarterly Journal of Human Settlements Planning Studies*, 16(1), 15–28
- Yari hesar,A. , imani,B. and moradi shagongenash,A. (2025). The Impact of Rural-Urban Transition on Health-Oriented and Media-Oriented Lifestyles (Case Study: Somarin, Ardabil , Iran). (e228281). *Journal of Sustainable Urban & Regional Development Studies (JSURDS)*, (), e228281 (in Persian).
- Majumdar, A. (2025). The role of rural development in achieving the United Nations Sustainable development goals, ISPEC 17th international conference on agriculture, animal sciences and rural development.
- Zhang, B., Xu, J. (2025). Research on the Development of Rural Microcredit under the Background of Rural Revitalization, *Journal of Historical, Cultural and Social Sciences*, 2025, 1(2), 1-9. doi.org/10.71204/eyg8ry17
- Fayaz, G, M, Bashir, A, N. (2025). Comparative Analysis of rural Development Strategies in select Successful Nations: Contextual lessons for Afghanistan, *journal of word science*, 4(10).
- Puška , A., nedeljković, M., Štilić, A., Pamučar ,D., Božanić ,D.(2025). Assessment of ecotourism potential in rural settlements in the function of rural development , *Cogent SoCial SCienCeS*, Vol. 11, no. 1 doi.org/10.1080/23311886.2025.2569756