

اولویت‌بندی راهبردهای توسعه گردشگری ورزشی با رویکرد تاب‌آوری شهری (نمونه موردی: شهر اهواز)

سعید ملکی^۱، علی لطفعلی‌زاده^۲، دانیال لطفعلی‌زاده^{۳*}

۱-استاد جغرافیا و برنامه ریزی شهری، دانشگاه شهید چمران اهواز، اهواز، ایران.

۲-دانش آموخته کارشناسی ارشد مدیریت ورزشی، دانشگاه شهید چمران اهواز، اهواز، ایران. daniiallotfizadeh@gmail.com

۳-دانش آموخته کارشناسی ارشد جغرافیا و برنامه ریزی شهری، دانشگاه شهید چمران اهواز، اهواز، ایران.

تاریخ دریافت: ۱۴۰۴/۱۰/۲۸ تاریخ بازنگری: ۱۴۰۴/۱۱/۱۲ تاریخ پذیرش: ۱۴۰۴/۱۲/۱۲

چکیده:

شهر اهواز به واسطه قرارگیری در حاشیه رودخانه کارون و برخورداری از ظرفیت‌های طبیعی و فضاهاى مستعد، از قابلیت قابل توجهی برای توسعه گردشگری ورزشی (به‌ویژه ورزش‌های آبی و تفریحات ساحلی) برخوردار است. با این حال، چالش‌هایی همچون تغییرات اقلیمی، وقوع سیلاب‌های دوره‌ای و محدودیت‌های زیرساختی، ضرورت برنامه‌ریزی پایدار و تاب‌آور در این حوزه را بیش از پیش آشکار ساخته است. در این چارچوب، بهره‌گیری از رویکرد تاب‌آوری شهری می‌تواند نقش مؤثری در هدایت توسعه زیرساخت‌های گردشگری ورزشی و تقویت پایداری محیطی، اقتصادی و اجتماعی شهر ایفا کند. بر این اساس، پژوهش حاضر با هدف اولویت‌بندی راهبردهای توسعه گردشگری ورزشی با رویکرد تاب‌آوری شهری (نمونه موردی: شهر اهواز) انجام شده است. این پژوهش با رویکردی ترکیبی (کیفی-کمی) صورت گرفته است؛ به‌گونه‌ای که در بخش کیفی، شاخص‌های اولیه از طریق مصاحبه با خبرگان و متخصصان حوزه‌های گردشگری ورزشی، برنامه‌ریزی شهری و مدیریت بحران در کلان‌شهر اهواز شناسایی شدند و در بخش کمی، به‌منظور وزن‌دهی و اولویت‌بندی شاخص‌های استخراج‌شده از روش چندمعیاره SIWEC بر اساس نظرات خبرگان استفاده شد. جامعه آماری پژوهش شامل خبرگان، اساتید دانشگاه، مدیران و کارشناسان فعال در حوزه‌های مدیریت ورزشی، گردشگری، مدیریت شهری و تاب‌آوری شهری در شهر اهواز بوده است که نمونه‌ها در بخش کیفی به‌صورت هدفمند و در بخش کمی با استفاده از روش نمونه‌گیری قضاوتی انتخاب شدند. نتایج پژوهش نشان داد که توسعه گردشگری ورزشی تاب‌آور در کلان‌شهر اهواز نیازمند اتخاذ یک «رویکرد مرحله‌ای و اقتصادمحور» است؛ در این راستا، تقویت بُعد اقتصادی (شامل تنوع درآمد، اشتغال‌زایی و جذب سرمایه) اولویت و موتور محرک اصلی محسوب می‌شود. علاوه بر این، ابعاد نهادی و کالبدی نیز باید به عنوان بستر پشتیبان برای تحقق اهداف اقتصادی و افزایش مقاومت شهر در برابر شوک‌ها تقویت گردند تا در نهایت، مسیر برای اجرای موفقیت‌آمیز اهداف زیست‌محیطی و اجتماعی هموار شود، چرا که تحقق این اهداف کاملاً منوط به استحکام همین پایه‌های مالی و زیرساختی در گام نخست است.

واژگان کلیدی: توسعه، گردشگری، گردشگری ورزشی، تاب‌آوری شهری، مدل سای ویک، شهر اهواز.

پدیده گردشگری که از گذشته‌های دور در میان جوامع بشری رواج داشته و به مرور مسیر تکامل خود را طی کرده است (سالارزهی و همکاران، ۱۴۰۰: ۹۰)، امروزه به عنوان یکی از بزرگ‌ترین و پربازده‌ترین صنایع جهان و سومین صنعت پردرآمد پس از صنایع نفت و خودروسازی شناخته می‌شود. این صنعت به تنهایی بیش از ۲۰٪ از کل حجم مبادلات بین‌المللی را در بر گرفته و با اختصاص حدود ۱۰،۴٪ از تولید ناخالص داخلی و ۱۰٪ از کل اشتغال جهانی به خود، تأثیرات عمیق مستقیم و غیرمستقیمی بر توسعه پایدار، پویایی اقتصادی و تبادلات فرهنگی جوامع می‌گذارد (Kiani et al, 2022: 250). در جهان معاصر، گسترش بی‌رویه شهرنشینی و رشد سریع جمعیت چالش‌های فراوانی را برای کیفیت گذران اوقات فراغت شهروندان، به‌ویژه در کشورهای در حال توسعه، به وجود آورده است (تقی‌زاده یزدی و همکاران، ۱۳۹۵). در این بستر، گردشگری به‌عنوان یک راهکار مؤثر، پتانسیل بالایی برای پاسخگویی به نیازهای روانی، اجتماعی و فرهنگی افراد در محیط‌های شهری دارد (امینی و همکاران، ۱۳۹۶). تلفیق این ضرورت‌های اجتماعی با ظرفیت‌های عظیم اقتصادی گردشگری، موجب ظهور رویکردها و شاخه‌های نوینی در جهت مدیریت شهری و برنامه‌ریزی مقاصد شده است (Menegaki, 2020).

یکی از شاخه‌های کلیدی، جذاب و با رشد شتابان در این حوزه، «گردشگری ورزشی» است که از پیوند و ادغام دو بخش پرمخاطب ورزش و گردشگری متولد شده است. گردشگری ورزشی به سفرهای موقت افراد به خارج از محیط زندگی‌شان اطلاق می‌گردد که با هدف مشارکت در رویدادهای ورزشی، تماشای مسابقات و یا بازدید از جاذبه‌های ورزشی انجام می‌پذیرد. ورزش به عنوان یکی از متداول‌ترین عوامل ایجاد انگیزه سفر، توانایی بالایی در جذب گردشگر دارد (یانی و همکاران، ۱۳۹۹: ۴۵۸). این پیوند ترکیبی بسیار سودآور خلق کرده است؛ به‌گونه‌ای که بنا بر آمارها، گردشگری ورزشی نزدیک به ۳۲٪ از کل دستاوردهای صنعت گردشگری در سطح جهان را به خود اختصاص داده (گراوند و همکاران، ۱۳۹۲) و حدود ۲،۵٪ از تجارت جهانی مستقیماً به حوزه ورزش مرتبط است (امینی و همکاران، ۱۳۹۸: ۷۰). جایگاه این شاخه تا جایی پیش رفته است که سازمان جهانی گردشگری و کمیته بین‌المللی المپیک (IOC) برای توسعه آن تفاهم‌نامه‌های همکاری امضا می‌کنند و در برخی کشورها، نهادهای مستقلی نظیر «وزارت گردشگری ورزشی» برای سیاست‌گذاری در این عرصه تأسیس شده است (جاوید و همکاران، ۱۳۹۴: ۱۵). در واقع، این صنعت امروزه به عنوان عاملی کلیدی در بازسازی اقتصادی-اجتماعی جوامع شهری شناخته شده و محملی برای بهبود کیفیت زندگی ساکنین، برندسازی مقاصد و توسعه زیرساخت‌ها محسوب می‌شود (Martins et al, 2017: 249).

با وجود اهمیت اثبات‌شده گردشگری ورزشی، توسعه پایدار آن در فضاهای شهری نیازمند اتخاذ رویکردهای نوینی است که بتواند شهرها را در برابر چالش‌ها و بحران‌های نوین مقاوم سازد؛ در اینجا ضرورت توجه به «تاب‌آوری شهری» نمایان می‌شود. توسعه گردشگری ورزشی با ایجاد هم‌افزایی میان ابعاد اقتصادی، کالبدی و اجتماعی، نقشی کلیدی در ارتقای تاب‌آوری شهری ایفا می‌کند. از یک سو، با جذب گردشگر و تنوع‌بخشی به منابع درآمدی، اقتصاد محلی را در برابر شوک‌های مالی مقاوم می‌سازد و از سوی دیگر، ضرورت توسعه زیرساخت‌های چندمنظوره ورزشی (مانند مسیرهای دوچرخه‌سواری، پارک‌های ساحلی و فضاهای باز سبز) موجب شکل‌گیری فضاهایی می‌شود که در زمان بروز بحران‌های اقلیمی نظیر سیلاب یا جزایر گرمایی، به عنوان ضربه‌گیر و حائل اکولوژیک عمل می‌کنند. علاوه بر این، برگزاری رویدادهای ورزشی با افزایش تعاملات اجتماعی، ارتقای سلامت عمومی و تقویت حس تعلق مکانی، ظرفیت شهر و شهروندان را برای انطباق و بازگشت‌پذیری سریع در برابر تنش‌ها به میزان چشمگیری افزایش می‌دهد.

در این راستا، کلان‌شهر اهواز با برخورداری از ظرفیت‌های بی‌نظیر طبیعی نظیر رودخانه کارون، پتانسیل بالقوه‌ای برای توسعه گردشگری ورزشی (به‌ویژه ورزش‌های آبی و ساحلی) دارد؛ اما هم‌زمان با چالش‌های متعدد اقلیمی (نظیر گرمای شدید و خطر سیلاب) و مسائل

اقتصادی دست‌وپنجه نرم می‌کند. فقدان یک برنامه جامع که بتواند راهبردهای توسعه گردشگری ورزشی را همسو با الزامات تاب‌آوری شهری در اهواز اولویت‌بندی و اجرایی کند، به عنوان یک خلأ اساسی در مدیریت شهری احساس می‌شود. از این‌رو، پژوهش حاضر در پی پاسخ به این پرسش اساسی است که راهبردهای بهینه توسعه گردشگری ورزشی در کلان‌شهر اهواز با تأکید بر رویکرد تاب‌آوری شهری کدامند و چگونه می‌توان این راهبردها را به منظور دستیابی به توسعه‌ای پایدار و شهری مقاوم، اولویت‌بندی نمود؟

۲. مبانی پژوهش

در این بخش، چارچوب مفهومی پژوهش با تمرکز بر دو مؤلفه کلیدی «گردشگری ورزشی» و «تاب‌آوری شهری» تبیین می‌گردد. بدین منظور، پس از بررسی مفاهیم و ابعاد هر یک، ارتباط هم‌افزای این دو حوزه و نظریه‌های پشتیبان آن‌ها به عنوان پایه و راهنمای مسیر تحقیق ارائه می‌شود.

۲-۱. گردشگری ورزشی

تلفیق دو عرصه پویای ورزش و گردشگری، به پیدایش شاخه جذابی تحت عنوان «گردشگری ورزشی» انجامیده است. این مفهوم در اساس به سفرهای موقتی و تفریحی افراد به خارج از محیط زندگی معمولشان اطلاق می‌شود که با انگیزه و هدف اصلی تماشای مسابقات، مشارکت در فعالیت‌های فیزیکی و لذت بردن از جاذبه‌های ورزشی مقصد صورت می‌گیرد (عبداللهی بهنمیری و همکاران، ۱۴۰۱: ۱۱۴؛ Apollo et al, 2023: 21). پژوهشگران بر این باورند که رویدادهای ورزشی و جریان‌های گردشگری حاصل از آن، فراتر از یک سرگرمی ساده، محرکی قدرتمند برای پویایی اقتصاد محلی، ارتقای کیفیت زندگی ساکنان و تقویت غرور و همبستگی اجتماعی هستند. این رویدادها با جذب ورزشکاران، تماشاگران و توجه رسانه‌ها، بازتاب و پیامدهای بسیار مثبتی برای جامعه میزبان به همراه دارند (جاوید و همکاران، ۱۳۹۴: ۱۴). افزون بر این، با توجه به گرایش و علاقه روزافزون عمومی، گردشگری ورزشی امروزه به ابزاری راهبردی و بی‌بدیل برای بازاریابی و معرفی مقاصد تبدیل شده است. این صنعت نقشی کلیدی در توسعه همه‌جانبه مقصد، ارتقای برند ملی، بهبود تصویر ذهنی و وفاداری گردشگران ایفا کرده و عاملی اساسی در خلق مزیت رقابتی و افزایش شهرت و اعتبار بین‌المللی مقاصد گردشگری به شمار می‌رود (زیتونلی، ۱۴۰۲: ۵۶۳).

۲-۲. مفهوم، اهمیت و تعاریف تاب‌آوری شهری

تاب‌آوری شهری مفهومی حیاتی برای مقابله با مخاطرات فزاینده طبیعی و انسانی است، به‌ویژه در شرایطی که زیرساخت‌های شهری (مانند شبکه‌های آب، برق و حمل‌ونقل) در برابر این شوک‌ها آسیب‌پذیر بوده و می‌توانند عملیات امداد و روند بازیابی را مختل کنند (درمانی و همکاران، ۱۴۰۳: ۳۶؛ اردلان و همکاران، ۱۳۹۹: ۱۳۴). این مفهوم که از اواخر دهه ۱۹۹۰ وارد مطالعات شهری شد، به دلیل سرعت شهرنشینی و پیامدهای تغییرات اقلیمی به شدت مورد توجه قرار گرفته است (Yuan et al, 2025:284). اگرچه اجماع جهانی واحدی برای تعریف آن وجود ندارد، اما نهادهایی نظیر بنیاد ملی علوم ایالات متحده و دفتر کاهش خطر بلایای سازمان ملل، آن را به عنوان ظرفیت و توانایی شهر برای آمادگی، برنامه‌ریزی، جذب، مقاومت، سازگاری موفقیت‌آمیز و بازیابی سریع از شوک‌ها و حفظ عملکردهای اساسی تعریف کرده‌اند (Wang et al, 2023:108؛ Li et al, 2025:537؛ Alizadeh et al, 2023:2140). در واقع، تاب‌آوری به معنای توانایی شبکه‌های کالبدی، اجتماعی و زیست‌محیطی برای تحمل تغییرات، تداوم عملکرد در شرایط فشار شدید و بازگشت به حالت مطلوب پس از بروز اختلالات است (Cao, 2023:345؛ Michalina et al, 2021:35).

۲-۲-۱. ویژگی‌ها، ابعاد و مدیریت شهرهای تاب‌آور

یک شهر تاب‌آور، شهری آماده و به‌شدت منعطف است که در شرایط بحرانی و غیرمنتظره، ضمن تداوم ارائه خدمات، توانایی بازگشت سریع از شوک وارده را دارد (Alizadeh & Sharifi, 2020:17). از مهم‌ترین ویژگی‌های چنین شهری، به حداقل رساندن خطرات و تلفات ناشی از بلایا از طریق کاهش آسیب‌پذیری در ابعاد سازه‌ای، زیست‌محیطی، زیرساختی، اقتصادی و اجتماعی-فرهنگی است (Shi et al, 2021:104). تحقق این شرایط نیازمند عواملی چون انسجام اجتماعی، حاکمیت مؤثر، دولت محلی پاسخگو، مشارکت مردمی در تصمیم‌گیری‌ها، و استفاده از فناوری‌های هشدار سریع برای مداخله و بازیابی فوری است (Fuady et al, 2025:17). از منظر سازمان همکاری اقتصادی و توسعه (OECD) نیز، سنجش و ارتقای تاب‌آوری شهری بر چهار پایه اصلی شامل تاب‌آوری اقتصادی، اجتماعی، زیست‌محیطی و حکمروایی (نهادی) استوار است که هدف نهایی آن‌ها آماده‌سازی شهر برای شوک‌های آینده و ترویج توسعه پایدار و رشد فراگیر می‌باشد (Zeng et al, 2025:24, Sakarya & Bektaş, 2025:4).

۲-۳. ارتباط بین «توسعه گردشگری ورزشی» و «رویکرد تاب‌آوری شهری»

ارتباط بین «توسعه گردشگری ورزشی» و «رویکرد تاب‌آوری شهری» یک ارتباط هم‌افزا و استراتژیک است. در این رویکرد، توسعه زیرساخت‌ها و فعالیت‌های مرتبط با گردشگری ورزشی تنها با هدف جذب گردشگر و گذران اوقات فراغت انجام نمی‌شود، بلکه به عنوان ابزاری برای ارتقای ظرفیت شهر در برابر شوک‌ها و بحران‌های احتمالی (طبیعی، اقتصادی و اجتماعی) مورد استفاده قرار می‌گیرد. این ارتباط را می‌توان در چهار بُعد اصلی بررسی کرد:

۱. ارتقای تاب‌آوری اقتصادی:

گردشگری ورزشی از طریق تنوع‌بخشی به منابع درآمدی و کاهش وابستگی اقتصاد محلی به یک صنعت خاص، نقش مؤثری در ارتقای تاب‌آوری اقتصادی شهر ایفا می‌کند؛ به گونه‌ای که با برگزاری رویدادهای ورزشی و جذب گردشگر، زمینه‌ساز ایجاد اشتغال پایدار، رونق کسب‌وکارهای محلی و جذب سرمایه‌گذاری می‌شود و در نتیجه، اقتصاد شهر را در برابر نوسانات و بحران‌های مالی مقاوم‌تر می‌سازد (Meerow et al, 2016:39).

۲. تقویت تاب‌آوری کالبدی و زیرساختی:

توسعه زیرساخت‌های گردشگری ورزشی می‌تواند به صورت چندمنظوره طراحی شود. برای مثال، ورزشگاه‌های بزرگ، سالن‌های سرپوشیده و پارک‌های ورزشی می‌توانند در زمان وقوع بحران‌هایی نظیر زلزله یا سیل، به عنوان پایگاه‌های امداد و نجات، بیمارستان‌های صحرائی یا پناهگاه‌های اسکان موقت عمل کنند. همچنین، توسعه ورزش‌های ساحلی در حریم رودخانه‌ها می‌تواند نقش فضای حائل و ضربه‌گیر طبیعی در برابر سیلاب را ایفا کند (Yang et al, 2022:11).

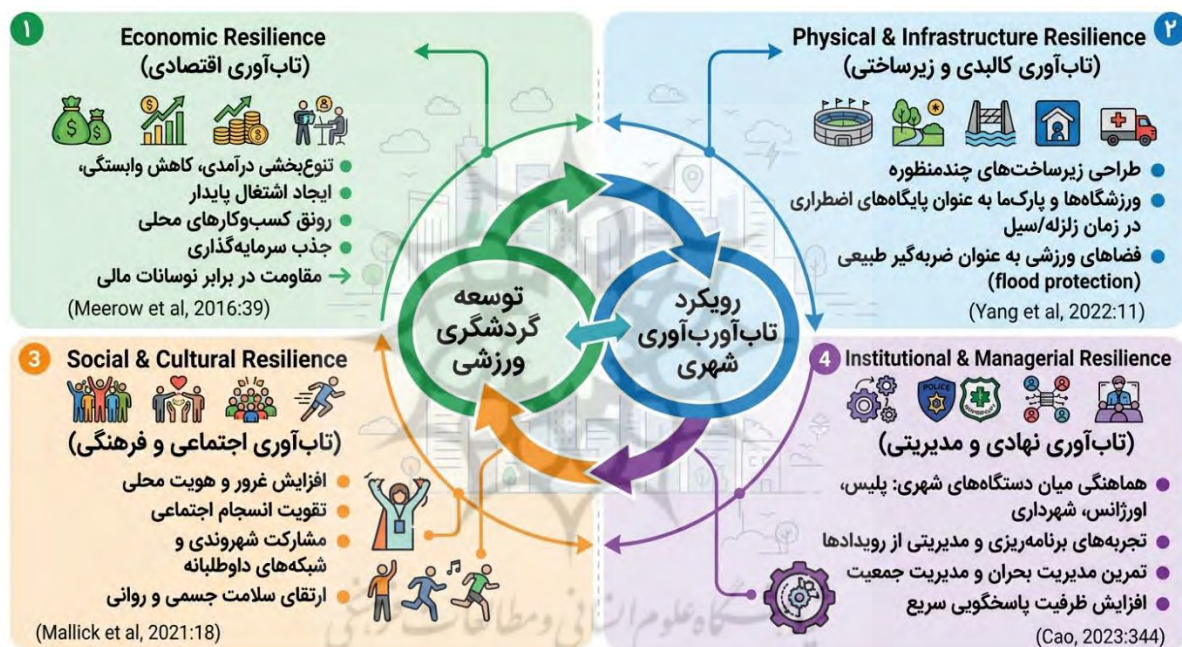
۳. افزایش تاب‌آوری اجتماعی و فرهنگی:

گردشگری ورزشی و میزبانی از رویدادها، موجب افزایش غرور و هویت محلی، مشارکت شهروندی و انسجام اجتماعی می‌شود. جامعه‌ای که از طریق فعالیت‌های ورزشی و شبکه‌های داوطلبانه همبستگی بیشتری داشته باشد، در زمان وقوع بحران با سرعت و هماهنگی بیشتری

برای بازیابی و کمک‌رسانی عمل می‌کند. علاوه بر این، ترویج ورزش به ارتقای سلامت جسمی و روانی شهروندان (به عنوان سرمایه‌های انسانی شهر) کمک می‌کند (Mallick et al, 2021:18).

۴. بهبود تاب‌آوری نهادی و مدیریتی:

برنامه‌ریزی، سازماندهی و مدیریت رویدادهای بزرگ ورزشی نیازمند هماهنگی بالایی میان دستگاه‌های مختلف شهری (پلیس، اورژانس، شهرداری، حمل‌ونقل و نهادهای ورزشی) است. این تمرین کار گروهی و مدیریت جمعیت، ظرفیت نهادهای شهری را برای مدیریت بحران و پاسخگویی سریع در شرایط اضطراری به طور قابل توجهی افزایش می‌دهد. در مجموع، تلفیق گردشگری ورزشی با تاب‌آوری شهری به معنای سرمایه‌گذاری هوشمندانه در زیرساخت‌ها و جوامع است تا شهر علاوه بر پویایی و سرزندگی در شرایط عادی، در مواجهه با بحران‌ها نیز مقاوم، منعطف و بازگشت‌پذیر باشد (Cao, 2023:344).



شکل (۱). ارتباط بین «توسعه گردشگری ورزشی» و «رویکرد تاب‌آوری شهری»

۴-۲. نظریه‌های مرتبط با گردشگری ورزشی و تاب‌آوری شهری

برای بررسی پیوند میان «گردشگری ورزشی» و «تاب‌آوری شهری»، می‌توان به نظریه‌ها و رویکردهای علمی مختلفی اشاره کرد که ابعاد اقتصادی، اجتماعی، کالبدی و زیست‌محیطی این دو حوزه را به یکدیگر متصل می‌کنند. در ادامه، مهم‌ترین نظریه‌های مرتبط در این زمینه آورده شده است:

۱. نظریه‌های مرتبط با گردشگری ورزشی

نظریه چرخه حیات منطقه گردشگری (باتلر): این نظریه به مراحل شکل‌گیری، رشد، توسعه، تثبیت و رکود یک مقصد گردشگری می‌پردازد. در زمینه گردشگری ورزشی، این نظریه نشان می‌دهد که چگونه توسعه زیرساخت‌های ورزشی باید به گونه‌ای مدیریت شود که از فرسودگی مقصد جلوگیری کرده و پایداری آن را تضمین کند (یاری حصار و همکاران، ۱۴۰۴).

نظریه عوامل رانش و کشش: این نظریه به انگیزه‌های درونی گردشگران (رانش) و جذابیت‌های مقصد (کشش) می‌پردازد. مقاصد شهری می‌توانند با ایجاد زیرساخت‌های ورزشی تاب‌آور و ایمن، قدرت «کشش» خود را برای جذب گردشگران ورزشی در شرایط مختلف افزایش دهند (حسین‌پور و همکاران، ۱۳۹۵).

۲. نظریه‌های مرتبط با تاب‌آوری شهری

نظریه تاب‌آوری تکاملی: بر خلاف دیدگاه‌های سنتی که تاب‌آوری را بازگشت به حالت اولیه می‌دانند، این نظریه شهر را به عنوان یک سیستم پویا می‌بیند که در برابر شوک‌ها تغییر کرده و سازگار می‌شود. توسعه زیرساخت‌های چندمنظوره ورزشی (که در زمان بحران به عنوان پناهگاه یا مراکز امدادی استفاده می‌شوند) نمونه‌ای از این سازگاری است (عبداله‌زاده ملکی و همکاران، ۱۴۰۰).

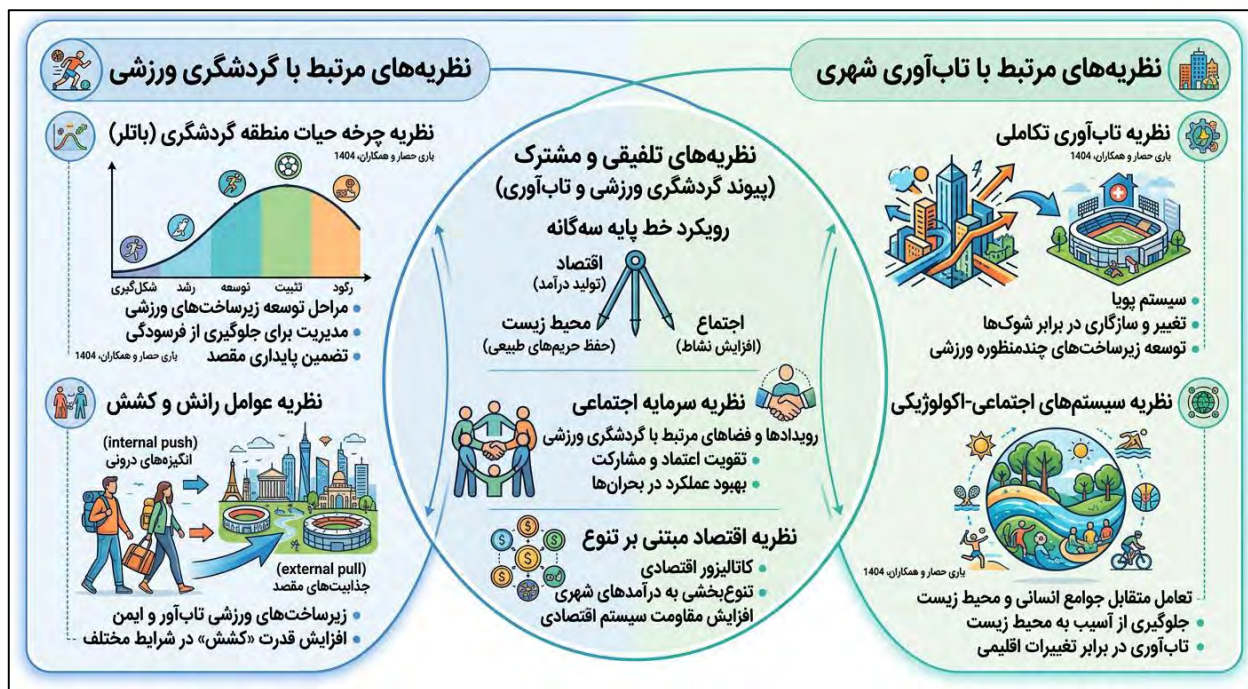
نظریه سیستم‌های اجتماعی-اکولوژیکی: این نظریه بر تعامل متقابل جوامع انسانی و محیط زیست تأکید دارد. در گردشگری ورزشی (به‌ویژه ورزش‌های ساحلی و طبیعت‌محور)، این رویکرد تضمین می‌کند که توسعه زیرساخت‌ها به محیط زیست آسیب نرساند و شهر را در برابر تغییرات اقلیمی تاب‌آورتر کند (رحیمی، ۱۴۰۴).

۳. نظریه‌های تلفیقی و مشترک (پیوند گردشگری ورزشی و تاب‌آوری)

رویکرد خط پایه سه‌گانه: این رویکرد یکی از مهم‌ترین چارچوب‌ها برای توسعه پایدار است و بر سه بعد «اقتصاد، اجتماع و محیط زیست» تمرکز دارد. گردشگری ورزشی با ایجاد درآمد (اقتصاد)، افزایش نشاط جوامع محلی (اجتماع) و حفظ حریم‌های طبیعی مثل رودخانه‌ها (محیط زیست)، مستقیماً به تاب‌آوری همه‌جانبه شهر کمک می‌کند (Slavković & Vasilevska, 2024:88).

نظریه سرمایه اجتماعی: رویدادها و فضاهای مرتبط با گردشگری ورزشی، شبکه‌های اجتماعی، اعتماد و مشارکت شهروندان را تقویت می‌کنند. شهرهایی که سرمایه اجتماعی بالاتری دارند، در مواجهه با بحران‌ها (تاب‌آوری اجتماعی) عملکرد بسیار بهتری از خود نشان می‌دهند (ابراهیم‌پور و همکاران، ۱۳۹۶).

نظریه اقتصاد مبتنی بر تنوع: گردشگری ورزشی به عنوان یک کاتالیزور اقتصادی، درآمدهای شهری را از وابستگی به یک بخش خاص خارج می‌کند. این تنوع‌بخشی، مقاومت و تاب‌آوری سیستم اقتصادی شهر را در برابر شوک‌های مالی و تحریم‌ها افزایش می‌دهد.



شکل (۲). نظریه‌های مرتبط با گردشگری ورزشی و تاب‌آوری شهری

۳. پیشینه‌های پژوهش

مراذخانی و همکاران (۱۴۰۴) در مقاله خود به اقتصادسنجی اثرات گردشگری بر تاب‌آوری کالبدی روستاهای هدف گردشگری در شهرستان ماهنشان پرداخته‌اند. نتایج پژوهش آن‌ها نشان داد که گردشگری با ایجاد طیف گسترده‌ای از فرصت‌ها، نقشی کلیدی در ارتقای تاب‌آوری کالبدی ایفا می‌کند؛ به طوری که این مؤلفه با ضریبی معادل ۶۹/۰ بر تاب‌آوری کالبدی تأثیرگذار است. یافته‌ها حاکی از آن است که پنج متغیر کلیدی شامل «سهم اشتغال مستقیم گردشگری»، «نرخ بازدید مجدد»، «نسبت نفوذ گردشگران»، «کسب و کارهای بومی» و «درصد اعتبارات حوزه گردشگری»، تأثیر معناداری بر تقویت تاب‌آوری کالبدی دارند. در نهایت، تقویت زیرساخت‌های گردشگری به‌عنوان راهبردی برای توسعه روستایی، از طریق تداوم جریان حضور گردشگران، موجب بهبود ظرفیت انعطاف‌پذیری و افزایش استحکام بنیادهای کالبدی در مناطق هدف می‌شود.

بوزرجمهری و همکاران (۱۴۰۴) در مقاله خود به اولویت بندی روستاها به لحاظ اثرگذاری گردشگری ورزشی بر تاب‌آوری اقتصادی در مناطق روستایی شمال خراسان رضوی پرداخته است. نتایج پژوهش نشان داد که با وجود غنای فرهنگی و جایگاه ویژه «کشتی باچوخه» به‌عنوان ورزش ریشه‌دار محلی، رویدادهای ورزشی پتانسیل بالایی برای تحول اقتصادی روستاها دارند. ارزیابی پنج مؤلفه اصلی شامل حکمرانی خوب، توسعه اجتماعی، کارایی بازارهای خرد، عوامل محیطی و ثبات اقتصادی، میانگینی در بازه ۳/۳۶ تا ۴ را نشان داد که بیانگر تأثیر مثبت و معنادار گردشگری ورزشی رویدادمحور بر ارتقای تاب‌آوری اقتصادی روستاهای مورد مطالعه است. در نهایت، تحلیل به روش CODAS مشخص کرد که روستای رهورد با کسب امتیاز ۱/۶۱ در جایگاه نخست و روستاهای برغمد و امام‌وردی‌خان در رتبه‌های بعدی از نظر میزان اثرگذاری بر تاب‌آوری اقتصادی قرار دارند.

عزیزی و همکاران (۱۴۰۳) در مقاله خود به بررسی نقش تاب‌آوری بر گردشگری در زمان بحران اپیدمی‌ها در شهر شیراز پرداخته‌اند. نتایج پژوهش آن‌ها نشان داد که متغیرهای تحقیق توانسته‌اند ۷۱ درصد از واریانس بحران اپیدمی را تبیین نمایند و تمامی شاخص‌های تاب‌آوری

اقتصادی، اجتماعی-فرهنگی، زیرساختی و نهادی-مدیریتی) تأثیر معناداری بر گردشگری شهر شیراز دارند. در این میان، تحلیل‌ها حاکی از آن است که گردشگری نقش کلیدی در تقویت تاب‌آوری شهری ایفا می‌کند؛ به طوری که شاخص اجتماعی-فرهنگی بیشترین ضریب همبستگی و تأثیر مستقیم را بر وضعیت تاب‌آوری در برابر بحران داشته و پس از آن، شاخص اقتصادی در رتبه دوم قرار دارد. شاخص‌های زیرساختی و نهادی-سازمانی نیز در مراحل بعدی بر ارتقای تاب‌آوری شهری تأثیرگذار بوده‌اند.

سالارزهی و همکاران (۱۴۰۰) در مقاله خود به بررسی شناسایی و اولویت‌بندی راهبردهای توسعه گردشگری ورزشی در فضاهای شهری: شهرستان گنبدکاووس پرداخته است. نتایج پژوهش آن‌ها نشان داد یافته‌های پژوهش در زمینه توسعه گردشگری ورزشی فضاهای شهری گنبدکاووس حاکی از آن است که استراتژی تهاجمی (SO) با برخورداری از بالاترین شاخص مطلوبیت معادل ۰/۴۳۷، برترین و مهم‌ترین راهبرد کاربردی محسوب می‌شود. این نتیجه‌گیری بر مبنای وزن‌دهی عوامل محیطی به دست آمده است؛ به گونه‌ای که در میان این عوامل، فرصت‌های بیرونی با وزن نسبی ۰/۳۷۵ بیشترین اهمیت را داشته و پس از آن نقاط قوت داخلی با وزن ۰/۳۴۲ در رتبه دوم قرار گرفته‌اند. در مقابل، عوامل بازدارنده شامل تهدیدهای بیرونی با وزن ۰/۱۷۸ و ضعف‌های داخلی با وزن ۰/۱۰۵ به ترتیب در رده‌های بعدی قرار گرفته و کمترین میزان اولویت را به خود اختصاص داده‌اند.

کشتی‌دار و همکاران (۱۴۰۰) در مقاله خود به بررسی فراتحلیل مطالعات توسعه گردشگری ورزشی در ایران با رویکرد شناسایی عوامل مؤثر بر آن پرداخته‌اند. نتایج پژوهش آن‌ها نشان داد یافته‌های فراتحلیل نشان داد که ۶ متغیر در توسعه گردشگری ورزشی نقش دارند که به ترتیب شامل جاذبه‌های گردشگری و طبیعی، عوامل تبلیغاتی و بازاریابی، عوامل زیرساختی و امکاناتی، عوامل مربوط به رویدادها، عوامل فرهنگی اجتماعی و عوامل مدیریتی بود. علاوه بر این متغیرها، متغیر کیفیت حمل‌ونقل و خدمات نیز شرط لازم برای ورود به محاسبات فراتحلیل را داشت، اما نتایج نشان داد تأثیر معناداری بر توسعه گردشگری ورزشی ندارد. در نتیجه‌گیری کلی برداشت شد که همه موارد بالا مانند عوامل به هم پیوسته‌اند که هر کدام از عوامل می‌تواند زمینه‌ساز دیگر یا مکمل آن باشد. این امر نشان می‌دهد که یک عامل به تنهایی نمی‌تواند موجب توسعه گردشگری ورزشی شود و باید به همه موارد توجه ویژه‌ای شود.

گل زاده و میرآبادی (۱۴۰۰) در مقاله خود به تحلیلی بر وضعیت گردشگری ورزشی و عوامل مؤثر بر توسعه آن با تأکید بر بازی‌های بومی و محلی پرداخته‌اند. نشان پژوهش آن‌ها نشان داد که به جز عوامل محیطی که به عنوان نقاط قوت منطقه در زمینه توسعه و ترویج گردشگری بازی‌های بوم و محلی مطرح می‌باشند، در سایر شاخص‌ها، شهرستان تبریز با وضعیت نامطلوب و نازلی در این زمینه روبرو می‌باشد. همچنین متغیرهای سرمایه‌گذاری و تأمین منابع مالی، زیرساخت‌ها و تأسیسات مختلف گردشگری و عوامل محیطی را به عنوان اثرگذارترین و مهم‌ترین عواملی که می‌توانند موجب رونق و توسعه گردشگری بازی‌های بومی و محلی شهرستان تبریز شوند را مشخص می‌سازند.

راسو و کروبینی (۲۰۲۴) در مقاله خود به بررسی «گردشگری ورزشی و توسعه اقتصادی منطقه‌ای» پرداخته‌اند که نتایج پژوهش آن‌ها نشان داد گردشگری ورزشی از طریق جذب گردشگر، ایجاد فرصت‌های شغلی و درآمدزایی برای کسب‌وکارهای محلی، تأثیر مثبت و معناداری بر مناطق هدف گردشگری دارد. بر اساس یافته‌های این مطالعه، رویدادهای ورزشی، فارغ از مقیاس کوچک یا بزرگ بودن، می‌توانند به طور بالقوه محرک اصلی توسعه اقتصادی در مناطق باشند.

ویدینینگز و همکاران (۲۰۲۳) در مقاله خود به بررسی «گردشگری ورزشی، توسعه منطقه‌ای و تاب‌آوری شهری با تمرکز بر توسعه اقتصادی در ناحیه دریاچه توبا» پرداخته‌اند که نتایج پژوهش آن‌ها نشان داد رویدادهای ورزشی فایقرانی نه تنها به عنوان یک محرک کلیدی برای بهبود اقتصاد محلی پس از بحران همه‌گیری کووید-۱۹ عمل کرده‌اند، بلکه به عنوان بستری تأثیرگذار برای ترویج و توسعه سایر جاذبه‌های گردشگری در منطقه شناخته شده‌اند.

گوزالوا و همکاران (۲۰۱۵) در مقاله خود به بررسی گردشگری ورزشی در کشور روسیه پرداخته‌اند نتایج نشان داد که توسعه گردشگری ورزشی در سطوح مختلف داخلی و خارجی ارتباط مستقیمی با میزان سرمایه‌گذاری و نحوه تخصیص منابع دارد. همچنین مشخص شد که در این بین برگزاری تورهای گردشگری ورزشی می‌تواند شمار زیادی از بازدیدکنندگان را به رویدادهای ورزشی و استفاده از امکانات موجود جلب می‌نماید.

موریری و همکاران (۲۰۱۷) در مقاله خود به بررسی «گردشگری ورزشی و تأثیر اجتماعی-اقتصادی آن در کنیا (مورد شهرستان ماچاکوس)» پرداخته‌اند که نتایج پژوهش آن‌ها نشان داد گردشگری ورزشی دارای پیامدهای دوگانه مثبت و منفی است. اثرات مثبت ناشی از این فعالیت شامل تقویت زیرساخت‌ها، افزایش سرمایه‌گذاری مالی، بهبود منافع اقتصادی و وضعیت اشتغال بوده، در حالی که تأثیرات منفی آن شامل افزایش هزینه‌های اقتصادی، تعارضات اجتماعی، تورم محلی و افزایش هزینه‌های حمل‌ونقل در شهرستان ماچاکوس می‌باشد.

بررسی پیشینه‌های پژوهشی نشان می‌دهد که اگرچه مطالعات متعددی به صورت مجزا به «تأثیر گردشگری بر ابعاد گوناگون تاب‌آوری» (مرادخانی و همکاران، ۱۴۰۴؛ عزیزی و همکاران، ۱۴۰۳؛ ویدینینگز و همکاران، ۲۰۲۳)، «تحلیل عوامل مؤثر بر توسعه گردشگری ورزشی» (کشتی‌دار و همکاران، ۱۴۰۰؛ گل‌زاده و میرآبادی، ۱۴۰۰؛ گوزالوا و همکاران، ۲۰۱۵؛ موریری و همکاران، ۲۰۱۷) و «اولویت‌بندی راهبردهای گردشگری ورزشی» (سالارزهی و همکاران، ۱۴۰۰؛ بوزرجمهری و همکاران، ۱۴۰۴؛ راسو و کروبینی، ۲۰۲۴) پرداخته‌اند، اما یک «شکاف نظری و تجربی» مشهود در ادبیات موضوع وجود دارد؛ بدین معنا که خلأ پژوهشی دقیقی در زمینه تلفیق هم‌زمان «رویکرد تاب‌آوری شهری» و «اولویت‌بندی راهبردهای توسعه گردشگری ورزشی» در بسترهای کلان‌شهری مانند اهواز احساس می‌شود. به عبارت دیگر، اکثر پژوهش‌های پیشین یا بر ابعاد اقتصادی و کالبدی تاب‌آوری در مناطق روستایی متمرکز بوده‌اند و یا توسعه گردشگری ورزشی را بدون لحاظ مؤلفه‌های تاب‌آوری شهری در مواجهه با بحران‌ها واکاوی کرده‌اند؛ لذا پژوهش حاضر با هدف پر کردن این شکاف، ضمن شناسایی ابعاد تاب‌آوری شهری، به اولویت‌بندی راهبردهای توسعه گردشگری ورزشی می‌پردازد تا پایداری و بازگشت‌پذیری سیستم شهری را در مواجهه با بحران‌های احتمالی تضمین نماید.

۴. معرفی محدوده مورد مطالعه

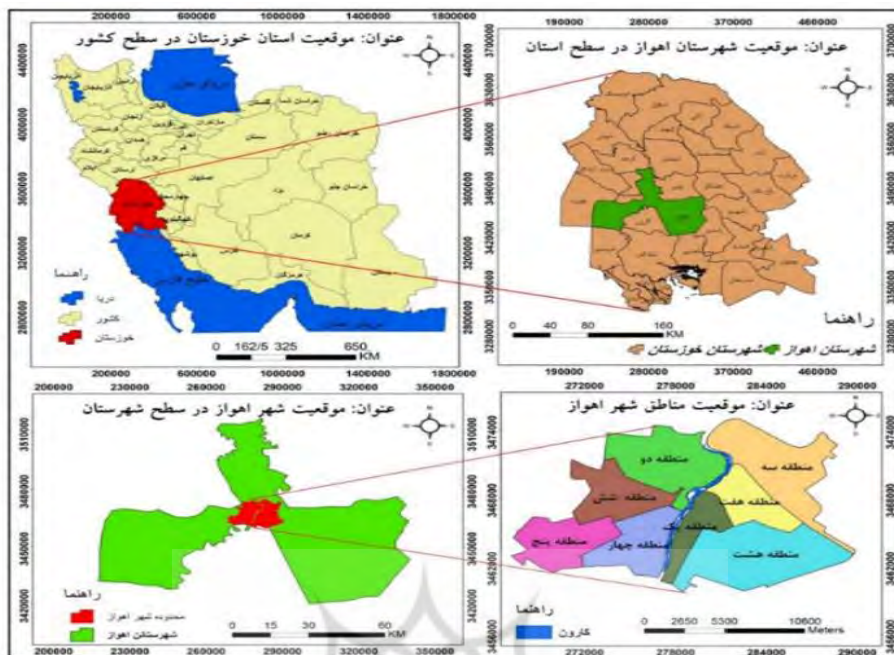
شهر اهواز به عنوان یکی از شهرهای بزرگ ایران و مرکز شهرستان اهواز و استان خوزستان از نظر جغرافیایی در ۳۱ درجه و ۲۰ دقیقه عرض شمالی و ۴۸ درجه و ۴۰ دقیقه طول شرقی در جلگه ای با ارتفاع ۱۸ متر از سطح دریا قرار گرفته است و بر اساس آخرین آمار شهر

1Widianingsih et al

2Gozalova

3Muiruri Njoroge et al.

اهواز دارای ۱,۳۰۲,۵۹۱ نفر جمعیت بوده است (مرکز آمار ایران، ۱۳۹۵). دارای ۸ منطقه شهری، ۳۴ ناحیه و ۱۲۴ محله می باشد (Karimi Hatam et al, 2026:233). شکل ۳ بیانگر محدوده جغرافیایی شهر اهواز می باشد.



شکل (۳). موقعیت جغرافیایی شهر اهواز. ماخذ: ترسیم کنندگان، ۱۴۰۵

۴. روش شناسی پژوهش

پژوهش حاضر از نظر ماهیت در زمره تحقیقات «آمیخته» (کمی-کیفی) قرار دارد که با هدف کاربردی و با استفاده از روش توصیفی-تحلیلی اجرا شده است. فرآیند پژوهش در دو فاز اصلی پیاده‌سازی شده است: در فاز کیفی، با استفاده از مطالعه اسنادی و مرور عمیق ادبیات تحقیق، ابعاد، شاخص‌ها و زیرشاخص‌های توسعه گردشگری ورزشی با رویکرد تاب‌آوری شهری شناسایی و تدوین گردید. در فاز کمی، به منظور تعیین وزن و اولویت‌بندی این معیارها (راهبردها)، از روش تصمیم‌گیری چندمعیاره «II CCC» (روش وزن‌دهی یکپارچه ساده) استفاده شد. انتخاب این روش به دلیل قابلیت بالای آن در ساده‌سازی فرآیند وزن‌دهی و حذف پیچیدگی‌های مقایسات زوجی است؛ به‌گونه‌ای که تصمیم‌گیرندگان به‌جای درگیر شدن در مقایسات انتزاعی، بر امتیازدهی مستقیم و استخراج اولویت‌های واقعی متمرکز می‌شوند. جمع‌آوری داده‌ها از طریق پرسشنامه استاندارد مبتنی بر طیف لیکرت و با مشارکت خبرگان (شامل ۵۰ نفر از متخصصان حوزه مدیریت شهری، گردشگری، مدیریت ورزشی و تاب‌آوری شهری) صورت پذیرفت. نمونه‌گیری به دلیل ماهیت تخصصی موضوع، به روش غیر احتمالی و هدفمند انجام شد. روایی پرسشنامه پس از بررسی دقیق توسط اساتید و خبرگان مورد تأیید قرار گرفت. در نهایت، با استفاده از نرم‌افزار IJcel، وزن و رتبه شاخص‌های اصلی و زیرشاخص‌های مرتبط در مورد نمونه موردی «شهر اهواز» استخراج و تحلیل گردید.

۴-۱. شاخص‌های پژوهش

شاخص‌ها و زیرشاخص‌های استخراج‌شده برای توسعه گردشگری ورزشی در اهواز با تأکید بر مؤلفه «تاب‌آوری شهری»، در جدول (۱) طبقه‌بندی شده‌اند. این مؤلفه‌ها به‌گونه‌ای تنظیم شده‌اند که علاوه بر ارتقای زیرساخت‌ها و جذابیت‌های گردشگری ورزشی، ظرفیت

بازگشت‌پذیری و انطباق‌پذیری کلان‌شهر اهواز را در مواجهه با بحران‌های احتمالی تضمین نموده و پایداری فضایی-کالبدی را در رویدادهای ورزشی تقویت نمایند.

جدول (۱). شاخص‌ها و زیرشاخص‌های توسعه گردشگری ورزشی با رویکرد تاب‌آوری شهری

کد	زیر شاخص	شاخص
E1	تنوع‌بخشی به درآمدهای محلی از طریق میزبانی رویدادها و مسابقات ورزشی	تاب‌آوری اقتصادی (E)
E2	ایجاد اشتغال پایدار در بخش‌های خدمات ورزشی، اقامتی و حمل‌ونقل	
E3	جذب سرمایه‌گذاری بخش خصوصی برای توسعه زیرساخت‌های گردشگری ورزشی	
E4	ایجاد صندوق‌های حمایتی برای کسب‌وکارهای ورزشی-گردشگری در دوران بحران	
E5	توانمندسازی اقتصادی جوامع محلی برای ارائه خدمات مکمل گردشگری	
PH1	احداث و توسعه اماکن ورزشی چندمنظوره با قابلیت استفاده به عنوان پایگاه مدیریت بحران	تاب‌آوری کالبدی و زیرساختی (PH)
PH2	استانداردسازی مسیرهای دسترسی و حمل‌ونقل ایمن به سایت‌های ورزشی	
PH3	تلفیق زیرساخت‌های ورزشی با فضاهای طبیعی (مانند حریم رودخانه‌ها) به عنوان ضربه‌گیر سیلاب	
PH4	نوسازی و مقاوم‌سازی ابنیه قدیمی ورزشی در برابر عوامل محیطی (زلزله، گرما)	
PH5	توسعه شبکه‌های هوشمند پایش وضعیت زیرساخت‌ها در شرایط بحرانی	
S1	افزایش مشارکت جامعه محلی در برنامه‌ریزی و اجرای رویدادهای ورزشی	تاب‌آوری اجتماعی و فرهنگی (S)
S2	ارتقای سلامت جسمی، روانی و نشاط عمومی شهروندان از طریق تفریحات ورزشی	
S3	تقویت حس تعلق مکانی و انسجام اجتماعی با توسعه ورزش‌های بومی و محلی	
S4	بهبود تاب‌آوری فردی شهروندان از طریق برنامه‌های آموزشی ورزشی-امدادی	
S5	ارتقای فرهنگ پذیرش و میزبانی از گردشگران در شرایط تنش‌های شهری	
EN1	توسعه ورزش‌های ساحلی و آبی سازگار با اکوسیستم منطقه (بدون آلاینده‌گی)	تاب‌آوری زیست‌محیطی (EN)
EN2	عمال استانداردهای سبز، مدیریت پسماند و بهینه‌سازی مصرف انرژی در اماکن ورزشی	
EN3	حفظ و احیای پهنه‌های طبیعی شهر با تبدیل آن‌ها به مسیرهای پیاده‌روی و دوچرخه‌سواری	
EN4	توسعه زیرساخت‌های آبی جهت تلطیف هوای گرم و کاهش جزایر حرارتی	
EN5	سازگاری با تغییرات اقلیمی از طریق کاهش ردپای کربنی رویدادها	
M1	ایجاد هماهنگی بین‌بخشی (شهرداری، اداره ورزش و جوانان، و میراث فرهنگی)	تاب‌آوری نهادی و مدیریتی (M)
M2	تدوین برنامه‌های جامع مدیریت بحران و پدافند غیرعامل ویژه رویدادهای بزرگ ورزشی	
M3	آموزش منابع انسانی متخصص در حوزه تلفیقی گردشگری، ورزش و مدیریت شهری	
M4	تسهیل در فرایندهای تصمیم‌گیری سریع و انعطاف‌پذیر در شرایط بحران	
M5	به‌کارگیری تکنولوژی‌های نوین برای واکنش سریع و مدیریت تجمعات بزرگ	

منبع: گردآورندگان، ۱۴۰۵

۵. یافته‌های پژوهش

در این پژوهش، از طریق مرور جامع ادبیات نظری و پیشینه پژوهش‌ها، و همچنین انجام مصاحبه‌های تخصصی با خبرگان حوزه برنامه‌ریزی شهری و گردشگری، مولفه‌های مؤثر بر توسعه «گردشگری ورزشی» با رویکرد «تاب‌آوری شهری» در کلان‌شهر اهواز شناسایی شدند.

سپس به منظور بومی‌سازی این عوامل و تحلیل دقیق وضعیت موجود، پرسش‌نامه‌ای میان ۵۰ نفر از متخصصان و صاحب‌نظران این حوزه توزیع و گردآوری گردید. در ادامه به شرح یافته‌های هر مرحله از روش سای‌ویک (SIWEC) پرداخته شده است:

مرحله اول: تعیین اهمیت معیارها با استفاده از رتبه‌بندی DM: در این مرحله، DM معیارهای داده شده را با نمرات تعریف شده ارزیابی می‌کند که می‌تواند از ۱ تا ۵ یا ۱ تا ۷ باشد در واقع درجه DM به گونه‌ای است که اگر معیاری از نظر آن‌ها مهمتر از سایرین باشد، نمره بالاتری می‌گیرد و بالعکس.

مرحله دوم: تشکیل ماتریس تصمیم‌گیری اولیه: این ماتریس بر اساس نمرات DM تشکیل شده است، که در آن معیارها در ستون‌ها و نمرات DM در ردیف برای معیارهای خاص ارائه می‌شوند.

(۱)

$$X = \begin{bmatrix} x_{11} & x_{12} & \dots & x_{1n} \\ x_{21} & x_{22} & \dots & x_{2n} \\ \vdots & \vdots & & \vdots \\ x_{m1} & x_{m2} & & x_{mn} \end{bmatrix}$$

جایی که X_{ij} نمرات داده شده توسط DM را با معیارهای خاصی ارائه می‌دهد.

جدول (۲). نمرات شاخص‌های اصلی پژوهش

تعداد	E	PH	S	EN	M	تعداد	E	PH	S	EN	M
N1	5	4	5	4	2	N26	2	2	3	1	2
N2	4	2	3	2	4	N27	3	4	3	4	3
N3	2	3	3	1	4	N28	4	3	1	4	4
N4	3	3	4	2	5	N29	4	3	2	2	3
N5	3	3	5	5	3	N30	4	2	3	2	2
N6	2	2	4	4	4	N31	1	4	3	3	2
N7	4	4	5	2	3	N32	1	1	2	1	2
N8	5	3	2	4	2	N33	3	3	2	3	2
N9	2	1	5	2	2	N34	2	3	2	3	3
N10	3	4	2	2	5	N35	3	3	3	1	2
N11	3	3	2	3	2	N36	4	5	3	4	3
N12	3	1	5	2	3	N37	3	3	2	1	4
N13	4	5	3	3	5	N38	2	3	4	3	1
N14	3	4	4	4	4	N39	5	3	1	2	2
N15	3	5	3	2	5	N40	3	3	5	2	3
N16	5	5	5	4	5	N41	3	3	4	1	4
N17	3	3	4	4	2	N42	4	4	5	2	3
N18	3	1	3	2	5	N43	5	3	2	3	3

۱ در راستای رعایت محدودیت‌های فضایی مقاله، از ارائه تفصیلی مراحل محاسباتی موانع فرعی (شامل نرمال‌سازی و اعمال انحراف استاندارد) خودداری شده و صرفاً به نتایج نهایی وزندهی و رتبه‌بندی زیرشاخص‌ها پرداخته شده است.

N19	5	5	3	4	4	N44	4	2	2	2	2
N20	3	3	2	2	2	N45	3	2	1	2	2
N21	3	3	2	3	4	N46	4	3	2	3	2
N22	3	2	1	3	2	N47	3	3	5	2	3
N23	3	3	2	3	4	N48	4	5	3	3	5
N24	3	4	5	4	3	N49	3	2	4	2	2
N25	2	4	1	3	3	N50	5	3	3	4	5

منبع: یافته‌های پژوهش، ۱۴۰۵

مرحله سوم: نرمال‌سازی ماتریس تصمیم‌گیری اولیه: برخلاف نرمال‌سازی که در روش‌های تحلیل چند معیاره اعمال می‌شود، در اینجا هر معیار بر مقدار حداکثر همه درجه‌ها تقسیم می‌شود و نه بر مقدار حداکثر برای معیارهای خاص.

(۲)

$$n_{ij} = \frac{x_{ij}}{x_{ij \max}}$$

جایی که X_{ij} حداکثر نمره همه معیارها را توسط همه DM ارائه می‌دهد.

جدول (۳). نرمال‌سازی شاخص‌های پژوهش

تعداد	E	PH	S	EN	M	تعداد	E	PH	S	EN	M
N1	1/0	0/8	1/0	0/8	0/4	N26	0/4	0/4	0/6	0/2	0/4
N2	0/8	0/4	0/6	0/4	0/8	N27	0/6	0/8	0/6	0/8	0/6
N3	0/4	0/6	0/6	0/2	0/8	N28	0/8	0/6	0/2	0/8	0/8
N4	0/6	0/6	0/8	0/4	1/0	N29	0/8	0/6	0/4	0/4	0/6
N5	0/6	0/6	1/0	1/0	0/6	N30	0/8	0/4	0/6	0/4	0/4
N6	0/4	0/4	0/8	0/8	0/8	N31	0/2	0/8	0/6	0/6	0/4
N7	0/8	0/8	1/0	0/4	0/6	N32	0/2	0/2	0/4	0/2	0/4
N8	1/0	0/6	0/4	0/8	0/4	N33	0/6	0/6	0/4	0/6	0/4
N9	0/4	0/2	1/0	0/4	0/4	N34	0/4	0/6	0/4	0/6	0/6
N10	0/6	0/8	0/4	0/4	1/0	N35	0/6	0/6	0/6	0/2	0/4
N11	0/6	0/6	0/4	0/6	0/4	N36	0/8	1/0	0/6	0/8	0/6
N12	0/6	0/2	1/0	0/4	0/6	N37	0/6	0/6	0/4	0/2	0/8
N13	0/8	1/0	0/6	0/6	1/0	N38	0/4	0/6	0/8	0/6	0/2
N14	0/6	0/8	0/8	0/8	0/8	N39	1/0	0/6	0/2	0/4	0/4
N15	0/6	1/0	0/6	0/4	1/0	N40	0/6	0/6	1/0	0/4	0/6
N16	1/0	1/0	1/0	0/8	1/0	N41	0/6	0/6	0/8	0/2	0/8
N17	0/6	0/6	0/8	0/8	0/4	N42	0/8	0/8	1/0	0/4	0/6
N18	0/6	0/2	0/6	0/4	1/0	N43	1/0	0/6	0/4	0/6	0/6
N19	1/0	1/0	0/6	0/8	0/8	N44	0/8	0/4	0/4	0/4	0/4
N20	0/6	0/6	0/4	0/4	0/4	N45	0/6	0/4	0/2	0/4	0/4

N21	0/6	0/6	0/4	0/6	0/8	N46	0/8	0/6	0/4	0/6	0/4
N22	0/6	0/4	0/2	0/6	0/4	N47	0/6	0/6	1/0	0/4	0/6
N23	0/6	0/6	0/4	0/6	0/8	N48	0/8	1/0	0/6	0/6	1/0
N24	0/6	0/8	1/0	0/8	0/6	N49	0/6	0/4	0/8	0/4	0/4
N25	0/4	0/8	0/2	0/6	0/6	N50	1/0	0/6	0/6	0/8	1/0

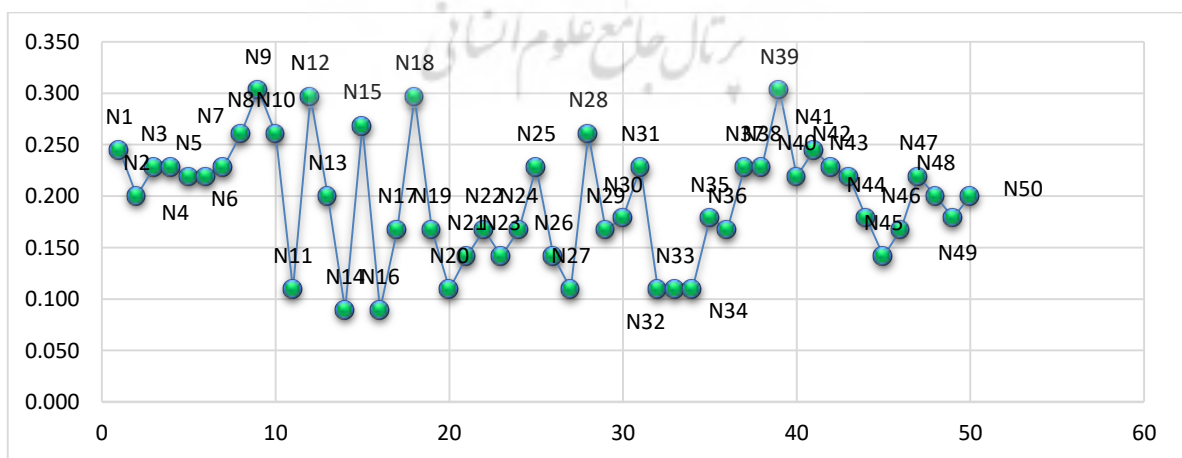
منبع: یافته‌های پژوهش، ۱۴۰۴

مرحله ۴. محاسبه مقدار انحراف استاندارد برای DM (St.devj): در این مرحله مقادیر انحراف استاندارد برای نمرات نرمال شده DM محاسبه می‌شود. این مرحله به گونه‌ای انجام می‌شود که در صورتی که رتبه‌بندی‌های وی در جایی که انحراف بیشتر است، به یک DM خاص نسبت به سایر DM اولویت بیشتری داده شود. اگر DM رتبه‌بندی‌های متنوع‌تری داشته باشد، اهمیت بیشتری پیدا می‌کند. این به دلیل تشویق تفکر واقع بینانه در بین DM است زیرا همه معیارها نمی‌توانند اهمیت یکسانی داشته باشند، برخی باید بهتر و برخی بدتر از سایر معیارها باشند.

جدول (۴). محاسبه مقدار انحراف استاندارد برای DM

انحراف معیار	پاسخ‌دهنده	انحراف معیار	پاسخ‌دهنده	انحراف معیار	پاسخ‌دهنده	انحراف معیار	پاسخ‌دهنده	انحراف معیار	پاسخ‌دهنده
N1	0/245	N11	0/110	N21	0/141	N31	0/228	N41	0/245
N2	0/200	N12	0/297	N22	0/167	N32	0/110	N42	0/228
N3	0/228	N13	0/200	N23	0/141	N33	0/110	N43	0/219
N4	0/228	N14	0/089	N24	0/167	N34	0/110	N44	0/179
N5	0/219	N15	0/268	N25	0/228	N35	0/179	N45	0/141
N6	0/219	N16	0/089	N26	0/141	N36	0/167	N46	0/167
N7	0/228	N17	0/167	N27	0/110	N37	0/228	N47	0/219
N8	0/261	N18	0/297	N28	0/261	N38	0/228	N48	0/200
N9	0/303	N19	0/167	N29	0/167	N39	0/303	N49	0/179
N10	0/261	N20	0/110	N30	0/179	N40	0/219	N50	0/200

منبع: یافته‌های پژوهش، ۱۴۰۴



شکل (۳). گرافیک محاسبه مقدار انحراف استاندارد برای DM

مرحله ۵. ضرب نمرات نرمال شده با مقادیر انحراف استاندارد: در این مرحله، مقادیر نرمال شده نمرات DM خاص با مقادیر استاندارد ضرب می شود.

$$v_{ij} = n_{ij} \times st.dev_j$$

جدول (۵). ضرب نمرات نرمال شده با مقادیر انحراف استاندارد عوامل پژوهش

تعداد	E	PH	S	EN	M	تعداد	E	PH	S	EN	M
N1	0/24	0/20	0/24	0/20	0/10	N26	0/06	0/06	0/08	0/03	0/06
N2	0/16	0/08	0/12	0/08	0/16	N27	0/07	0/09	0/07	0/09	0/07
N3	0/09	0/14	0/14	0/05	0/18	N28	0/21	0/16	0/05	0/21	0/21
N4	0/14	0/14	0/18	0/09	0/23	N29	0/13	0/10	0/07	0/07	0/10
N5	0/13	0/13	0/22	0/22	0/13	N30	0/14	0/07	0/11	0/07	0/07
N6	0/09	0/09	0/18	0/18	0/18	N31	0/05	0/18	0/14	0/14	0/09
N7	0/18	0/18	0/23	0/09	0/14	N32	0/02	0/02	0/04	0/02	0/04
N8	0/26	0/16	0/10	0/21	0/10	N33	0/07	0/07	0/04	0/07	0/04
N9	0/12	0/06	0/30	0/12	0/12	N34	0/04	0/07	0/04	0/07	0/07
N10	0/16	0/21	0/10	0/10	0/26	N35	0/11	0/11	0/11	0/04	0/07
N11	0/07	0/07	0/04	0/07	0/04	N36	0/13	0/17	0/10	0/13	0/10
N12	0/18	0/06	0/30	0/12	0/18	N37	0/14	0/14	0/09	0/05	0/18
N13	0/16	0/20	0/12	0/12	0/20	N38	0/09	0/14	0/18	0/14	0/05
N14	0/05	0/07	0/07	0/07	0/07	N39	0/30	0/18	0/06	0/12	0/12
N15	0/16	0/27	0/16	0/11	0/27	N40	0/13	0/13	0/22	0/09	0/13
N16	0/09	0/09	0/09	0/07	0/09	N41	0/15	0/15	0/20	0/05	0/20
N17	0/10	0/10	0/13	0/13	0/07	N42	0/18	0/18	0/23	0/09	0/14
N18	0/18	0/06	0/18	0/12	0/30	N43	0/22	0/13	0/09	0/13	0/13
N19	0/17	0/17	0/10	0/13	0/13	N44	0/14	0/07	0/07	0/07	0/07
N20	0/07	0/07	0/04	0/04	0/04	N45	0/08	0/06	0/03	0/06	0/06
N21	0/08	0/08	0/06	0/08	0/11	N46	0/13	0/10	0/07	0/10	0/07
N22	0/10	0/07	0/03	0/10	0/07	N47	0/13	0/13	0/22	0/09	0/13
N23	0/08	0/08	0/06	0/08	0/11	N48	0/16	0/20	0/12	0/12	0/20
N24	0/10	0/13	0/17	0/13	0/10	N49	0/11	0/07	0/14	0/07	0/07
N25	0/09	0/18	0/05	0/14	0/14	N50	0/20	0/12	0/12	0/16	0/20

منبع: یافته‌های پژوهش، ۱۴۰۵

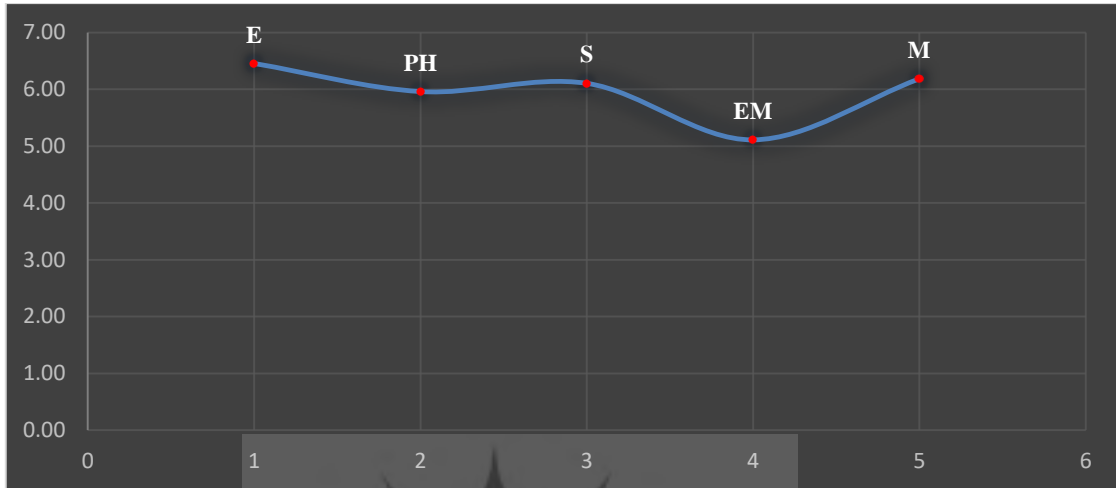
مرحله ۶. محاسبه مجموع وزن شاخص‌های اصلی: در این مرحله، تمام نمرات نرمال شده ضرب شده با مقادیر انحراف استاندارد برای موانع خاص جمع می‌شوند.

$$S_{ij} = \sum_{j=1}^n v_j$$

جدول (۶). محاسبه مجموع وزن موانع اصلی

	E	PH	S	EN	M	SUM
S	6/45	5/96	6/10	5/11	6/18	29/81092

منبع: یافته‌های پژوهش، ۱۴۰۵



شکل (۴). گرافیک محاسبه مجموع وزن شاخص‌های اصلی

مرحله ۷. محاسبه مقادیر نهایی وزن شاخص‌های اصلی: در این مرحله مقادیر فردی S_j به مقادیر خلاصه تقسیم می‌شوند تا مجموع وزن موانع برابر با یک (۱) باشد.

$$w_{ij} = \frac{s_{ij}}{\sum_{j=1}^n s_{ij}}$$

با استفاده از این مراحل از روش SIWEC وزن معیارها به دست می‌آید.

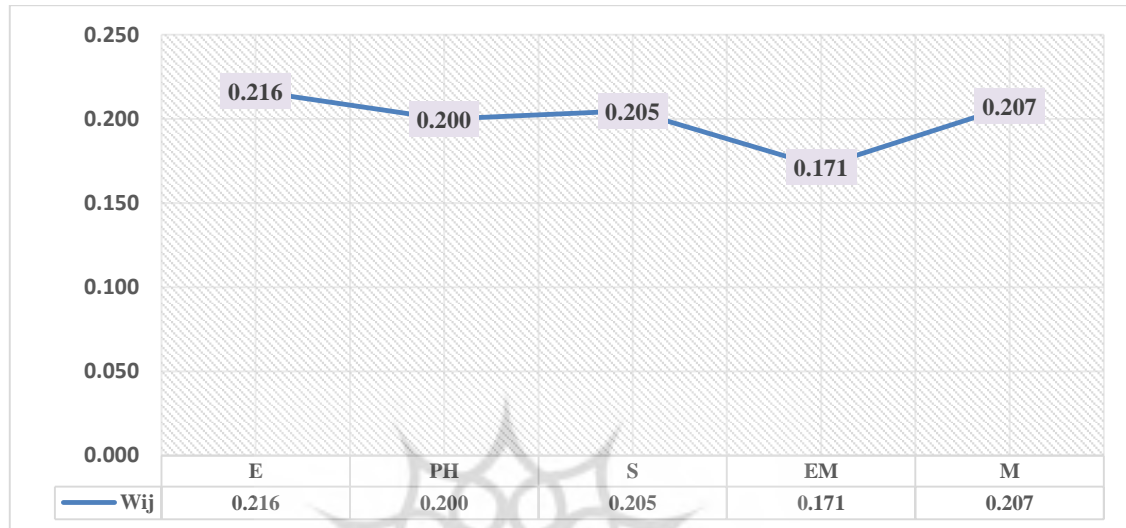
جدول (۷). محاسبه مقادیر نهایی وزن معیارها

	E	PH	S	EN	M
W	0/216	0/200	0/205	0/171	0/207

منبع: یافته‌های پژوهش، ۱۴۰۵

تحلیل نتایج مندرج در جدول اوزان نهایی (جدول ۷) در بستر شاخص‌های معرفی شده (جدول ۱) نشان می‌دهد که در استراتژی توسعه گردشگری ورزشی کلان‌شهر اهواز با رویکرد تاب‌آوری، بُعد تاب‌آوری اقتصادی (E) با کسب بالاترین وزن (۰/۲۱۶) در اولویت نخست قرار دارد؛ این امر گویای آن است که کارشناسان ایجاد اشتغال پایدار، جذب سرمایه‌گذاری بخش خصوصی و توانمندسازی جوامع محلی را موتور محرک و پیش‌شرط اصلی برای مقاومت شهر در برابر بحران‌ها می‌دانند. در گام بعدی، تمرکز بر تاب‌آوری نهادی و مدیریتی (M) با وزن (۰/۲۰۷) و تاب‌آوری «اجتماعی و فرهنگی» (S) با وزن (۰/۲۰۵) نشان‌دهنده اهمیت حیاتی هماهنگی‌های بین‌بخشی، تدوین برنامه‌های پدافند غیرعامل و همچنین جلب مشارکت و ارتقای نشاط شهروندان برای تثبیت این اقتصاد نوپا است. شاخص «کالبدی و زیرساختی» (PH) با وزن (۰/۲۰۰) نیز بر نیاز مبرم اهواز به استانداردسازی و احداث اماکن ورزشی چندمنظوره‌ای تأکید دارد که بتوانند در

زمان بروز تنش‌های محیطی (مانند سیلاب یا گرمای شدید) به عنوان پایگاه مدیریت بحران عمل کنند. در نهایت، قرارگیری شاخص زیست‌محیطی (EN) در جایگاه آخر با وزن (۰/۱۷۰) به معنای فقدان اهمیت آن نیست، بلکه نشان‌دهنده یک سلسله‌مراتب منطقی در برنامه‌ریزی است؛ به این معنا که در شرایط فعلی شهر اهواز، ابتدا باید پایه‌های اقتصادی، مدیریتی و زیرساختی مستحکم شوند تا سپس بتوان پروژه‌های سبز نظیر کاهش جزایر حرارتی و توسعه ورزش‌های آبی سازگار با اکوسیستم (مثلاً در حاشیه رود کارون) را با پایداری و موفقیت بیشتری پیاده‌سازی کرد



شکل (۵). گرافیک محاسبه مقادیر نهایی وزن شاخص‌های اصلی

منبع: یافته‌های پژوهش، ۱۴۰۵

مرحله ۸. محاسبه مقادیر نهایی وزن شاخص‌ها و زیرشاخص‌ها: در گام پایانی تحلیل داده‌ها و به منظور استخراج امتیاز نهایی هر یک از مؤلفه‌های عملیاتی، ماتریس موزون‌سازی از طریق ضرب بردار اوزان شاخص‌های اصلی در بردار اوزان زیرشاخص‌های مربوطه تشکیل شد. حاصل این فرآیند محاسباتی، تعیین مقادیر و اوزان قطعی برای اولویت‌بندی راهبردهای توسعه گردشگری ورزشی کلان‌شهر اهواز مبتنی بر رویکرد تاب‌آوری شهری بود؛ بر همین اساس، سلسله‌مراتب و رتبه‌بندی نهایی این راهبردها تدوین گردید که نتایج کامل و جایگاه هر شاخص در جدول (۸) ارائه شده است.

جدول (۸). محاسبه مقادیر نهایی وزن شاخص‌ها و زیرشاخص‌ها پژوهش

رتبه	وزن نهایی	وزن نسبی زیرشاخص	زیرشاخص	وزن	کد شاخص
1	0/0102	0/0471	E1	0/216	E
2	0/0096	0/0444	E2		
3	0/0095	0/0438	E3		
10	0/0083	0/0384	E4		
7	0/0086	0/0396	E5		
11	0/0082	0/0413	PH1	0/200	PH
14	0/0073	0/0365	PH2		
11	0/0082	0/0412	PH3		
4	0/0093	0/0467	PH4		

		PH5	0/0446	0/0089	6
S	0/205	S1	0/0382	0/0078	13
		S2	0/0391	0/0080	12
		S3	0/0410	0/0084	9
		S4	0/0409	0/0084	9
		S5	0/0353	0/0072	14
EN	0/171	EN1	0/0279	0/0048	19
		EN2	0/0402	0/0069	15
		EN3	0/0366	0/0063	17
		EN4	0/0323	0/0055	18
		EN5	0/0398	0/0068	16
M	0/207	M1	0/0441	0/0091	5
		M2	0/0414	0/0086	7
		M3	0/0400	0/0083	10
		M4	0/0396	0/0082	11
		M5	0/04019	0/0083	10

منبع: یافته‌های پژوهش، ۱۴۰۵

بر اساس نتایج مندرج در جدول (۸) و تلفیق آن با مفاهیم پایه‌ای پژوهش، بُعد «تاب‌آوری اقتصادی» (E) با کسب بالاترین اوزان در زیرشاخص‌های خود، به‌عنوان پیشران و اولویت اصلی توسعه گردشگری ورزشی کلان‌شهر اهواز شناخته شده است. در این میان، سه راهبرد کلیدی «تنوع‌بخشی به درآمدهای محلی از طریق میزبانی رویدادها» (E1) با وزن نهایی ۰/۰۱۰۲ در رتبه نخست، «ایجاد اشتغال پایدار در بخش‌های خدماتی» (E2) با وزن ۰/۰۰۹۶ در رتبه دوم و «جذب سرمایه‌گذاری بخش خصوصی» (E3) با وزن ۰/۰۰۹۵ در جایگاه سوم قرار گرفته‌اند. این توزیع رتبه‌ای به‌خوبی نشان می‌دهد که در شرایط کنونی، استقرار رویکرد تاب‌آوری در گردشگری ورزشی اهواز بیش از هر چیز نیازمند پویایی اقتصادی، تزریق منابع مالی و اشتغال‌زایی است تا جامعه محلی بتواند در برابر شوک‌ها مقاومت کند. در تکمیل این بُعد، زیرساخت‌های مقاوم و مدیریت منسجم نیز در اولویت‌های برتر قرار گرفته‌اند؛ به‌طوری‌که «نوسازی و مقاوم‌سازی ابنیه قدیمی ورزشی در برابر عوامل محیطی مانند گرما» (PH4) با رتبه ۴ و «ایجاد هماهنگی بین‌بخشی میان شهرداری، اداره ورزش و میراث فرهنگی» (M1) با رتبه ۵، اهمیت بسترسازی کالبدی ایمن و حکمرانی یکپارچه را برای تحقق اهداف اقتصادی نمایان می‌سازند.

از سوی دیگر، واکاوی ابعاد «اجتماعی-فرهنگی» (S) و «زیست‌محیطی» (EN) در سلسله‌مراتب این اولویت‌بندی حاکی از آن است که این مؤلفه‌ها با وجود اهمیت در پایداری بلندمدت، در رده‌های میانی و انتهایی این مدل تصمیم‌گیری جای گرفته‌اند. شاخص‌هایی نظیر «تقویت حس تعلق مکانی» (S3) و «بهبود تاب‌آوری فردی شهروندان» (S4) مشترکاً با کسب رتبه ۹۹۹، لزوم توجه به ظرفیت‌سازی اجتماعی را یادآور می‌شوند. با این حال، بُعد محیط‌زیست کمترین مقادیر نهایی را در زیرشاخص‌های خود ثبت کرده است؛ به‌نحوی که «توسعه ورزش‌های ساحلی و آبی سازگار با اکوسیستم» (EN1) با وزن ۰/۰۰۴۸ در رتبه انتهایی (۱۹) و «توسعه زیرساخت‌های آبی جهت تلطیف هوا» (EN4) در رتبه ۱۸ قرار دارند. این جایگاه‌بندی به‌هیچ‌وجه به‌معنای بی‌اهمیتی مسائل اکولوژیک در اقلیم گرم کلان‌شهر اهواز نیست، بلکه از دیدگاه کارشناسان نشان‌دهنده یک پیش‌نیاز منطقی است؛ به این معنا که تا زمانی که پایه‌های اقتصادی (تأمین مالی)، کالبدی (زیرساخت‌های مقاوم) و نهادی (مدیریت بحران) در این شهر بدرستی مستحکم نشوند، اجرای اثربخش پروژه‌های سبز و راهبردهای سازگاری با تغییرات اقلیمی با موانع اجرایی و چالش‌های جدی مواجه خواهد بود.

نتیجه‌گیری

شهر اهواز با وجود پتانسیل‌های بی‌نظیر طبیعی مانند رودخانه کارون که بستری ایده‌آل برای گسترش گردشگری ورزشی (به‌خصوص ورزش‌های ساحلی و آبی) فراهم می‌کند، پیوسته با چالش‌های اقلیمی مخرب (نظیر طوفان‌های گردوغبار، سیلاب‌ها و گرمای طاقت‌فرسا) و همچنین شکنندگی ناشی از اقتصاد تک‌محصولی روبه‌رو است. در این بستر، پیوند زدن توسعه گردشگری ورزشی با مفهوم تاب‌آوری شهری از سطح یک گزینه صرفاً اقتصادی فراتر رفته و به الزامی راهبردی جهت ایجاد تنوع درآمدی، بهبود شادابی اجتماعی و بازآفرینی هویت زیست‌محیطی شهر تبدیل شده است. از آنجا که محدودیت‌های مالی و زیرساختی پیش روی مدیریت شهری قرار دارد، شناسایی و اولویت‌بندی دقیق و مبتنی بر دانش این راهبردها اهمیتی دوچندان می‌یابد. این رویکرد علمی به تصمیم‌گیران کمک می‌کند تا با هدایت بهینه منابع به سوی کارآمدترین برنامه‌ها و ایجاد زیرساخت‌های ورزشی منطبق با شرایط اقلیمی، توانایی انطباق، تاب‌آوری کالبدی و سرزندگی اقتصادی اهواز را در مواجهه با بحران‌ها و شوک‌های زیست‌محیطی آینده به بالاترین سطح ممکن ارتقا دهند. در همین راستا، پژوهش حاضر با هدف شناسایی و اولویت‌بندی شاخص‌ها و زیرشاخص‌های مؤثر بر راهبردهای توسعه گردشگری ورزشی با رویکرد تاب‌آوری شهری، با بهره‌گیری از روش ترکیبی کیفی و کمی و به‌طور خاص، تکنیک «SIWEC» برای وزن‌دهی و رتبه‌بندی شاخص‌ها و زیرشاخص‌ها، انجام گرفت. تحلیل یافته‌های پژوهش نشان می‌دهد که در مسیر توسعه گردشگری ورزشی اهواز مبتنی بر تاب‌آوری، بُعد تاب‌آوری اقتصادی با کسب بالاترین وزن موتور محرک و اولویت قطعی محسوب می‌شود؛ به طوری که زیرشاخص‌های آن نظیر تنوع‌بخشی به درآمدها، ایجاد اشتغال و جذب سرمایه در سه رتبه نخست قرار گرفته‌اند. در راستای پشتیبانی از این محور حیاتی، ابعاد نهادی و مدیریتی و کالبدی و زیرساختی اهمیت می‌یابند؛ چرا که شاخص‌هایی نظیر مقاوم‌سازی اماکن ورزشی و هماهنگی‌های بین‌بخشی، بسترسازی فیزیکی و حکمرانی یکپارچه را برای مقاومت شهر در برابر شوک‌ها و تحقق اهداف اقتصادی تضمین می‌کنند. در مقابل، ابعاد اجتماعی-فرهنگی و زیست‌محیطی در رده‌های میانی و انتهایی این رتبه‌بندی جای گرفته‌اند؛ تا جایی که شاخص‌های محیط‌زیستی نظیر توسعه ورزش‌های سازگار با اکوسیستم پایین‌ترین وزن (۰,۰۰۴۸) و رتبه (۱۹) را به خود اختصاص داده است. این چیدمان سلسله‌مراتبی به معنای بی‌اهمیتی مسائل اکولوژیک در اقلیم اهواز نیست، بلکه گویای یک منطق برنامه‌ریزی است: اجرای موفقیت‌آمیز و پایدار پروژه‌های سبز و ظرفیت‌سازی اجتماعی، کاملاً در گرو استحکام پایه‌های مالی، مدیریتی و زیرساختی شهر است و بدون تأمین این پیش‌نیازها، راهبردهای سازگاری با تغییرات اقلیمی با موانع جدی روبه‌رو خواهند شد.

در نهایت می‌توان گفت با توجه به هدف پژوهش مبتنی بر «اولویت‌بندی راهبردهای توسعه گردشگری ورزشی با رویکرد تاب‌آوری شهری در اهواز»، نتیجه‌گیری می‌شود که توسعه تاب‌آور در این کلان‌شهر نیازمند یک «رویکرد مرحله‌ای و اقتصادمحور» است. سیاست‌گذاران و مدیران شهری باید در گام نخست، راهبردهای خود را بر تزریق منابع مالی، اشتغال‌زایی، جلب مشارکت بخش خصوصی و استانداردسازی زیرساخت‌های فیزیکی متمرکز کنند تا شهر به یک پایداری اولیه دست یابد. تنها پس از ایجاد این سپر دفاعی اقتصادی و کالبدی است که کلان‌شهر اهواز ظرفیت و توانمندی لازم را برای پیاده‌سازی اثربخش پروژه‌های حساس زیست‌محیطی (مانند ورزش‌های ساحلی در حاشیه کارون) و ارتقای سرمایه اجتماعی پیدا خواهد کرد.

یافته‌های این پژوهش در خصوص اولویت مطلق بُعد «اقتصادی» و نقش پشتیبان ابعاد «کالبدی و نهادی» در توسعه گردشگری ورزشی تاب‌آور، با بخش عمده‌ای از ادبیات تحقیق هم‌گرایی بالایی دارد. نتایج مطالعات مرادخانی و همکاران (۱۴۰۴) و بوزرجمهری و همکاران (۱۴۰۴) در داخل کشور، و همچنین پژوهش‌های راسو و کروبینی (۲۰۲۴)، ویدینینگر و همکاران (۲۰۲۳)، گوزالوا و همکاران (۲۰۱۵) و موریری و همکاران (۲۰۱۷) در سطح بین‌المللی، قویاً همسو با این رویکرد هستند. این پیشینه‌ها تأیید می‌کنند که متغیرهایی نظیر تزریق سرمایه، اشتغال‌زایی، کارایی بازارها و تأمین منابع مالی، موتور محرک توسعه منطقه‌ای و خروج از بحران‌ها محسوب می‌شوند و استحکام بنیادهای کالبدی و زیرساختی مستقیماً از دل همین فرصت‌های اقتصادی بیرون می‌آید. تأکید پژوهش حاضر بر لزوم جلب مشارکت بخش

خصوصی و تنوع‌بخشی به درآمدها در اهواز، دقیقاً در امتداد یافته‌های این محققان است که نشان می‌دهد بدون ایجاد یک سپر دفاعی اقتصادی مستحکم، توسعه سایر ابعاد گردشگری ورزشی عملاً امکان‌پذیر نخواهد بود. در مقابل، نتایج پژوهش حاضر در چیدمان سلسله‌مراتبی و قرار دادن ابعاد «اجتماعی-فرهنگی» و «زیست‌محیطی» در رده‌های انتهایی، با برخی از مطالعات ناهمسو است که این امر ریشه در تفاوت‌های اقلیمی و بافتار شهری دارد. به عنوان نمونه، پژوهش عزیزی و همکاران (۱۴۰۳) در شهر شیراز، بُعد «اجتماعی-فرهنگی» را در رتبه نخست تأثیرگذاری بر تاب‌آوری قرار داده است؛ در حالی که در کلان‌شهر اهواز، مسائل اجتماعی مستلزم حل و فصل پیش‌نیازهای اقتصادی است. همچنین، برخلاف مطالعه گل‌زاده و میرآبادی (۱۴۰۰) در تبریز که عوامل محیطی را جزو نقاط قوت و محرک‌های اولیه توسعه در نظر گرفته است، در اهواز به دلیل شرایط خاص و شکننده اکولوژیک (نظیر ریزگردها و گرمای شدید)، پروژه‌های سبز در رتبه پایانی (با وزن نهایی ۰/۰۰۴۸ و رتبه ۱۹) قرار گرفته‌اند. علاوه بر این، در حالی که فراتحلیل کشتی‌دار و همکاران (۱۴۰۰) بر لزوم توجه هم‌زمان و موازی به تمامی عوامل (نگاه درهم‌تنیده) تأکید دارد، پژوهش حاضر یک «رویکرد پلکانی و مرحله‌ای» را تجویز می‌کند؛ به این معنا که در کلان‌شهری بحران‌خیز مانند اهواز، نمی‌توان بدون حل چالش‌های نهادی و مالی، به سراغ اجرای مستقیم و موازی راهبردهای سازگاری با تغییرات اقلیمی رفت. در نهایت، با توجه به نتایج پژوهش، چهار پیشنهاد راهبردی و کاربردی برای کلان‌شهر اهواز به شرح زیر مطرح می‌گردد:

۱. تأسیس صندوق حمایت از سرمایه‌گذاری گردشگری ورزشی (گام اقتصادی): با توجه به رتبه نخست تنوع‌بخشی به درآمدها و جذب سرمایه، شهرداری اهواز با همکاری اداره کل ورزش و جوانان باید سازوکارهای تشویقی (مانند معافیت‌های عوارضی و تسهیلات بانکی) برای ترغیب بخش خصوصی جهت سرمایه‌گذاری در مجتمع‌های تفریحی-ورزشی سرپوشیده (مقاوم در برابر گرمای هوا) ایجاد کند.
۲. تشکیل کارگروه یکپارچه مدیریت بحران و گردشگری (گام نهادی-مدیریتی): با استناد به اهمیت ایجاد هماهنگی‌های بین‌بخشی برای پشتیبانی از اهداف اقتصادی، پیشنهاد می‌شود یک قرارگاه واحد با حضور نمایندگان شهرداری، محیط‌زیست، میراث فرهنگی و نهادهای امنیتی تشکیل شود تا بروکراسی اداری برای صدور مجوز رویدادهای ورزشی ملی و منطقه‌ای در اهواز به حداقل برسد.
۳. اولویت‌دهی به بازسازی به جای توسعه افقی (گام کالبدی-زیرساختی): از آنجا که مقاوم‌سازی اماکن ورزشی پیش‌نیاز تاب‌آوری است، بودجه‌های عمرانی باید در کوتاه‌مدت به جای تعریف مگا پروژه‌های جدید، صرف نوسازی، استانداردسازی ایمنی و تجهیز اماکن ورزشی فرسوده فعلی شهر به سیستم‌های تهویه پیشرفته و استانداردهای روز شود.
۴. توسعه فازبندی‌شده ورزش‌های آبی در حاشیه کارون (گام زیست‌محیطی/اجتماعی): بر اساس رویکرد مرحله‌ای، پیشنهاد می‌شود پس از تأمین منابع مالی از طریق گام‌های پیشین، بخشی از درآمدهای حاصله به‌طور هدفمند برای ایجاد زیرساخت‌های سازگار با اکوسیستم رودخانه کارون (مانند قایقرانی و ورزش‌های ساحلی محدود) هزینه شود تا بدون فشار بر بودجه عمومی، سرمایه اجتماعی و نشاط شهروندی ارتقا یابد.

منابع و مأخذ

ابراهیم‌پور، ح.، بابایی، ی.، و سخندان، ا. (۱۳۹۶). بررسی تأثیر سرمایه اجتماعی بر مشارکت در توسعه گردشگری پایدار با نقش میانجی اثرات گردشگری (مطالعه موردی: شهر سرعین). برنامه‌ریزی و توسعه گردشگری، ۶(۲۲)، ۱۱۸-۱۱۸

<https://doi.org/10.22080/jtpd.2017.1712>. ۱۴۳

اردلان، د، داودپور، ز، زیاری، ک. (۱۳۹۹). مقایسه دو نظریه حکمروایی شهری و تاب آوری نهادی در نظام مدیریت شهری با روش تحلیل محتوا و ارائه مدل ارتقا یافته (نمونه موردی: شهر قزوین)، فصلنامه مطالعات برنامه ریزی سکونتگاه های انسانی، ۱۱۵(۱)، ۱۵۹-۱۴۱.

امینی، ع، خوش سپهر، ز، و یوسفی، ز. (۱۳۹۸). شناسایی عوامل پیش برنده و بازدارنده توسعه گردشگری ورزشی در حوزه کارکردی دولت (مورد مطالعه: وزارت ورزش و جوانان). مطالعات مدیریت دولتی ایران، ۲(۲)، ۶۹-۹۰.

امینی، م، امینی، م، مهدی پور، ع، و قاسمی، ح. (۱۳۹۶). تبیین شاخص های تأثیرگذاری موانع گردشگری ورزشی ایران با استفاده از روش AHP گروهی با تأکید بر نقش اطلاعاتی و ارتباطی. مدیریت ارتباطات در رسانه های ورزشی، ۴(۱۵)، ۲۶-۳۵.

بوزرجمهری، خدیجه و فعال جلالی، امین. (۱۴۰۴). اولویت بندی روستاها به لحاظ اثرگذاری گردشگری ورزشی بر تاب آوری اقتصادی (مطالعه موردی مناطق روستایی شمال خراسان رضوی). فصلنامه مطالعات مدیریت گردشگری، ۲۰(۷۲)، ۳۰-۱.

Doi: 10.22054/tms.2025.85137.3053

تقی زاده یزدی، م، شامی زنجانی، م، حقیقی، م، و ابوهاشم آبادی، ف. (۱۳۹۵). مؤلفه ها و محتوای وبسایت های تسهیلگر گردشگری پزشکی. مطالعات مدیریت گردشگری، ۱۱(۳۳)، ۱-۱۸.

جاوید، م، نقی پور، ب، و الماسی، ه. (۱۳۹۴). گردشگری ورزشی و اثرات اقتصادی آن بر جوامع میزبان. مطالعات مدیریت ورزشی، ۷(۳۲)، ۱۳-۳۲.

حسینی پور، س، ا، رضایی دولت آبادی، ح، و کاظمی، ع. (۱۳۹۵). بررسی عوامل کشش و رانش مؤثر بر نیت سفر گردشگری مذهبی و نحوه تأثیر آن ها (شهر قم). مطالعات مدیریت گردشگری، ۱۱(۳۶)، ۱۰۹-۱۲۴. <https://doi.org/10.22054/tms.2017.7250>

درمانی، ن، پرورش، د، علی پور، و. (۱۴۰۳). بررسی تاب آوری شهر بندرعباس در ابعاد و مؤلفه های زیست محیطی و ارائه راهبردهای مدیریت شهری. آمایش محیط، ۶۴(۱۷)، ۷۲-۴۵.

رحیمی، م. (۱۴۰۴). تغییرات رژیم در نظام های اجتماعی-اکولوژیک: از بحران تا تاب آوری. نشریه دانشجویی زیست سپهر، ۱۸(۱)، ۸۱-۹۴.

زیتونلی، ع. (۱۴۰۲). تحلیل رقابت پذیری گردشگری ورزشی مقاصد گردشگری استان گلستان. مطالعات راهبردی ورزش و جوانان، ۲۲(۵۹)، ۵۶۳-۵۸۳.

سالارزهی، ح، پورانجنار، گ، و آهنگ، ف. (۱۴۰۰). شناسایی و اولویت بندی راهبردهای توسعه گردشگری ورزشی در فضاهای شهری: شهرستان گنبدکاووس. اقتصاد و برنامه ریزی شهری، ۲(۲). <https://doi.org/10.22034/UE.2021.02.02.04>

عبداله زاده ملکی، ب، سادات سعیده زراآبادی، ز، پیری، س، و فرزاد بهتاش، م. (۱۴۰۰). تبیین عوامل مؤثر بر تاب آوری تکاملی شهری در برابر زلزله (مورد پژوهش: شهر زنجان). نگرش های نو در جغرافیای انسانی، ۱۳(۲)، ۱-۱۸.

عبداللهی بهنمیری، س. ف، میرابی، و. ر، و نوروزی، ع. (۱۴۰۱). نقش ارتباطات ورزشی در توسعه صنعت گردشگری ورزشی با نقش میانجی رسانه های اجتماعی در ایران. فصلنامه علمی رسانه، ۳۳(۴)، ۱۱۳-۱۳۳.

عزیزی، حسین، رضایی، محمد رضا و اروچی، حسن. (۱۴۰۳). بررسی نقش تاب‌آوری بر گردشگری در زمان بحران اپیدمی‌ها (مطالعه موردی: شهر شیراز). جغرافیا و برنامه‌ریزی، ۲۸(۸۹)، ۳۷۴-۳۵۲. Doi: 10.22034/gp.2023.55660.3116

کشتی‌دار، م.، نظری ترشیزی، ا.، و حیدری، ر. (۱۴۰۰). فراتحلیل مطالعات توسعه گردشگری ورزشی در ایران با رویکرد شناسایی عوامل مؤثر بر آن. مدیریت ورزشی، ۱۳(۲)، ۵۱۱-۵۳۷. <https://doi.org/10.22059/jsm.2020.287023.2309>

گراوند، ع.، بهمنی، ف.، بخشای، ح.، و افشاری، م. (۱۳۹۲). تبیین و شناسایی عوامل جذب‌کننده و بازدارنده گردشگران ورزشی غیرفعال سفرکننده به استان‌های غرب کشور (ایلام، کرمانشاه، لرستان و همدان). رویکردهای نوین در مدیریت ورزشی، ۱(۱)، ۴۹-۶۳.

گل‌زاده، م.، و میرآبادی، م. (۱۳۹۸). تحلیلی بر وضعیت گردشگری ورزشی و عوامل مؤثر بر توسعه آن با تأکید بر بازی‌های بومی و محلی (نمونه موردی: شهرستان تبریز). جغرافیا و برنامه‌ریزی، ۲۳(۶۷)، ۲۸۷-۳۰۷.

مرادخانی، ن.، چراغی، م.، و معینی، م. (۱۴۰۴). اقتصادسنجی اثرات گردشگری بر تاب‌آوری کالبدی روستاهای هدف گردشگری (مطالعه موردی: شهرستان ماهنشان). روستا و توسعه پایدار فضا، ۶(۱)، ۹۷-۱۱۶. <https://doi.org/10.22077/vssd.2024.7438.1240>

یاری حصار، ا.، ایمانی، ب.، زنگنه شهرکی، س.، مرادی، آ.، و ضرغامی، ب. (۱۴۰۲). تحلیل و ارزیابی تکامل مقاصد گردشگری پذیر با استفاده از مدل تلفیقی پرسکات آلن و باتلر (STLC) (مطالعه موردی: مقاصد گردشگری پذیر استان کردستان). فضای گردشگری، ۱۲(۴۹)، ۷۳-۹۰.

یانپی، ط.، فتاحی، ص.، و حیدری، ی. (۱۳۹۹). بررسی اثرات مسابقات اسب‌سواری بر توسعه گردشگری (مطالعه موردی: استان گلستان). محیط زیست جانوری، ۱۲(۳)، ۴۵۷-۴۶۸.

Alizadeh, H., Sharifi, A., Damanbagh, S., Nazarnia, H., & Nazarnia, M. (2023). Impacts of the COVID-19 pandemic on the social sphere and lessons for crisis management: a literature review. *Natural Hazards*, 117, 2139-2164.

Alizadeh, H., & Sharifi, A. (2020). Assessing Resilience of Urban Critical Infrastructure Networks: A Case Study of Ahvaz, Iran. *Sustainability*, 12(9), 66-91.

Apollo, M., Mostowska, J., Legut, A., Maciuk, K., Timothy, D. J. (2023). Gender differences in competitive adventure sports tourism. *Journal of Outdoor Recreation and Tourism*, 42, 100604.

Cao, H. (2023). Urban resilience: concept, influencing factors and improvement. *Front. Bus. Econ. Manag*, 9(1), 343-346.

Cao, H. (2023). Urban resilience: concept, influencing factors and improvement. *Front. Bus. Econ. Manag*, 9(1), 343-346.

Emery, P. (2010). past, present, future major sport event management practice: the practitioner perspective. *Sport management review* 13,158-170. Journal homepage: www.elsevier.com/locate/smr/games", vol.12. pp.5-23.

Emery, P. (2010). past, present, future major sport event management practice: the practitioner perspective. *Sport management review* 13,158-170.

- Fuady, M., Buraida, Kevin, M. A., Farrel, M. R., & Triaputri, A. (2025). Enhancing urban resilience: opportunities and challenges in adapting to natural disasters in Indonesian cities. *Sustainability*, 17(4), 16-32.
- Gozalova, M., Shchikanov, A., Vernigor, A., Bagdasarian, V., (2015), *Sports Tourism, Journal of Sport and Tourism*, 21(2), PP. 92-96.
- Kiani, M.S., Nazari, L., & Shahbaz pour, L. (2022). Sports Tourism Marketing and Sustainable Rural Development (Case Study: Rural Areas of Iran). *Journal of Sustainable Rural Development*, 6(2), 249-264. doi: 20.1001.1.25383876.2022.6.2.8.1
- Lamont, M. (2014). Authentication in sports tourism. *Annals of Tourism Research*, 45, 1–17. <https://doi.org/10.1016/j.annals.2013.12.001>
- Li, W., Li, Q., Jia, L., Hou, D., Wang, S., & Liu, Y. (2025). Resilience Regeneration Priorities for Old Blocks Based on Public Satisfaction: A Case Study of Beijing, China. *Buildings*, 15(4), 536-553.
- Mallick, S. K., Das, P., Maity, B., Rudra, S., Pramanik, M., Pradhan, B., & Sahana, M. (2021). Understanding future urban growth, urban resilience and sustainable development of small cities using prediction-adaptation-resilience (PAR) approach. *Sustainable Cities and Society*, 74, 103196.
- Martins, L.F.; Gan, Y. and Ferreira-Lopes, A., (2017). An empirical analysis of the influence of macroeconomic determinants on World tourism demand. *Tourism Management*. Vol. 61, pp: 248-260.
- Martins, L.F.; Gan, Y. and Ferreira-Lopes, A., (2017). An empirical analysis of the influence of macroeconomic determinants on World tourism demand. *Tourism Management*. Vol. 61, pp: 248-260.
- Meerow, S., Newell, J. P., & Stults, M. (2016). Defining urban resilience: A review. *Landscape and urban planning*, 147, 38-49.
- Menegaki, A. N. (2020). Hedging Feasibility Perspectives against the COVID19 for the International Tourism Sector. *Preprints*, 1-18.
- Michalina, D., Mederly, P., Diefenbacher, H., Held, B. (2021). Sustainable Urban Development: A Review of Urban Sustainability Indicator Frameworks. *Sustainability*, 13(16), 34-58.
- Muiruri Njoroge, J., Atieno, L., & Vieira Do Nascimento, D. (2017). Sports tourism and perceived socio-economic impact in Kenya: The case of Machakos County. *Tourism and Hospitality Management*, 23(2), 195-217. doi: <https://doi.org/10.20867/thm.23.2.9>
- Raso, G., & Cherubini, D. (2024). The sport tourism and regional economic development: A systematic review. *Scientific Journal of Sport and Performance*, 3(1), 108-121. <https://doi.org/10.55860/JKWX7277>
- Sakarya, A., & Bektaş, Y. (2025). Urban regeneration in response to natural disasters: Insights from the 2023 Kahramanmaraş earthquakes. *Journal of Housing and the Built Environment*, 1-31.
- Shi, Y., Zhai, G., Xu, L., Zhou, S., Lu, Y., Liu, H., & Huang, W. (2021). Assessment methods of urban system resilience: From the perspective of complex adaptive system theory. *Cities*, 112, 103-121.
- Wang, H., Liu, Z., & Zhou, Y. (2023). Assessing urban resilience in China from the perspective of socioeconomic and ecological sustainability. *Environmental Impact Assessment Review*, 102, 107-123.

Widianingsih, I., Abdillah, A., Herawati, E., Dewi, A. U., Miftah, A.Z., Adikancana, Q. M., ... & Sasmono, S. (2023). Sport tourism, regional development, and urban resilience: A focus on regional economic development in Lake Toba District, North Sumatra, Indonesia. *Sustainability*, 15(7), 5960. <https://doi.org/10.3390/su15075960>

Yang, M., Jiao, M., & Zhang, J. (2022). Research on urban resilience and influencing factors of Chengdu-Chongqing economic circle. *Sustainability*, 14(17), 10-25.

Yuan, S., Maliki, N. Z., & Li, R. (2025). Enhancing resilient sustainable cities: public perspectives of urban resilient design. *International Development Planning Review*, 47(3), 283-308.

Zeng, L., Wen, M., Li, C., Nie, Y., & Wang, S. (2025). Impact of digital greening synergistic transformation on urban economic resilience in China: Evidence from quasi-natural experiments. *Humanities and Social Sciences Communications*, 12(1), 1-12.

