



The Trend of Urban Sprawl On the Sustainability of Peri-Urban Area Case Study: Kermanshah City, Iran

Aeizh Azmi ^a ✉ , Hawbash Ghafoor Saeid ^b 

- a. Department of Geography, Faculty of Literature and humanities, University of Razi, Kermanshah, Iran.
Email: a.azmi@razi.ac.ir
- b. Mastarin Human Geography, ministry of Education, kalar, kurdistan Region, Iraq.
Email: Hawbashghafoor4@gmail.com

ARTICLE INFO

ABSTRACT

Article type:
Research Paper

Received:
21 August 2025
Received in revised form:
13 September 2025
Accepted:
1 October 2025
pp.27-40

Keywords:
Urban sprawl,
Swallowed villages,
Kermanshah city,
Pollution.

Urban sprawl in metropolitan cities is a phenomenon that has affected the surrounding rural areas. Therefore, studying the effects of this event is of great importance. In this article, the city of Kermanshah has been studied and the effects of urban sprawl in this city on three villages of Deh Pahan, Nokan and Cheshme Sefid have been studied. The research method was descriptive-analytic. The sample size was 60 individuals. The reliability of the research was confirmed through Cronbach's alpha and the validity of the research was also confirmed through a panel of rural and urban geography experts. The results of the research prove that in the environmental dimension, the effects of urban sprawl have been negative. However, in the economic, social and physical dimensions, there have been both positive and negative effects. The results also show that all four economic, social, physical and environmental dimensions of urban sprawl have a significant relationship with each other at the 0.05 level, which indicates the influence of these dimensions on each other and urban sprawl in general. In the physical dimension, urbanization leads to the reconstruction of old housing, but in return it has led to the change in agricultural land use. In the agricultural dimension, it has led to the development of small industries, but in return local products have decreased. In the social dimension, it has caused conflicts and increased migration, but has increased the level of education. In the environmental dimension, it has only led to an increase in pollution. Finally, there is a significant relationship between economic, social, environmental and physical dimensions with urban sprawl.

Citation: Azmi, A., & Saeid, H. Gh. (2025). The Trend of Urban Sprawl On the Sustainability of Peri-Urban Area, Case Study: Kermanshah City, Iran. *Journal of Geography and Urban Research*, 2(4), 27-40.

 <https://doi.org/10.22130/gur.2025.2069556.1031>

© The Author(s)

Publisher: University of Maragheh.

This is an open access article under the CC BY license (<https://creativecommons.org/licenses/by/4.0/>).

Extended Abstract

Introduction

Urban sprawl in metropolitan cities is a phenomenon that has affected the surrounding rural areas. Therefore, studying the effects of this event is of great importance. In this article, the city of Kermanshah has been studied and the effects of urban sprawl in this city on three villages of Deh Pahan, Nokan and Cheshme Sefid have been studied. Investigating the economic, social, and physical impacts of these areas can be a suitable solution for the sustainable and balanced development of Kermanshah city. Considering the above points, the aim of this research is to investigate the trend of urban sprawl on the sustainability of rural areas in Kermanshah city. The questions of this research are as follows:

1. What are the economic, social, physical, and environmental impacts of urban sprawl?
2. What are the relationships between the economic, social, and physical dimensions of urban sprawl?

Methodology

The research method is applied, descriptive and analytical, and a questionnaire was used to gather data. The statistical population consists of three villages that have become part of Kermanshah city in recent years. The sample size of the study is based on 60 people, and the Cochran formula was used to determine the sample size. Geography experts were used to determine the validity of the research, and Cronbach's alpha coefficient was used for the reliability of the research (Table 1). The sampling method was also simple random sampling. The villages studied are Deh Pahan, Nokan, and Cheshme Sefid, which have been swallowed by Kermanshah city and have become part of the urban structure of Kermanshah. The sample size for all three villages was equal and its number was equal to 20 people. This research faces the following hypotheses:

1. Urban sprawl has had extensive economic, social, physical, and environmental impacts on Kermanshah city.

2. There is a significant relationship between the economic, social, physical, and environmental dimensions of urban sprawl. There were various limitations in this research, as follows:

- It is difficult to distinguish the effects of urban sprawl from other economic factors such as poverty and unemployment;
- Local people provide little cooperation regarding urban sprawl;
- It is difficult to distinguish between urban sprawl and informal housing on the outskirts of cities.

Results and discussion

The results of the research prove that in the environmental dimension, the effects of urban sprawl have been negative. However, in the economic, social and physical dimensions, there have been both positive and negative effects. The results also show that all four economic, social, physical and environmental dimensions of urban sprawl have a significant relationship with each other at the 0.05 level, which indicates the influence of these dimensions on each other and urban sprawl in general. All four socio-cultural, physical, economic and environmental dimensions are significant at the 0.05 level. This shows that the responses of all four components are significant and therefore directional. Considering the average level of each component, we understand that urban sprawl affects the location from all socio-cultural, physical, economic and environmental dimensions.

Urban sprawl has had a positive effect on social dimensions such as increasing facilities and services, education and employment as appropriate components, but at the same time it has led to some social anomalies and increased migration.

In the physical sector, positive consequences such as widening of roads and reconstruction of dilapidated housing have occurred, but in contrast, the change in agricultural uses and the destruction of gardens and trees have been among the negative dimensions of the physical consequences of urban sprawl.

The positive economic consequences of urban sprawl have been the development of urban industries, but in contrast, the increase

in land and housing prices, along with the decrease in the production of local products and the increase in the spirit of consumerism have been among the negative economic consequences of urban sprawl.

Conclusion

In this article, it was found that urban sprawl has caused an increase in the price of land and goods from an economic perspective, but on the other hand, it has caused economic activities to increase in the swallowed areas. From a social perspective, it has caused an increase in anomalies and migration. However, it has had a positive effect on the level of education. Regarding the physical effects, it can also be said that the improvement of dilapidated housing has had a positive effect, although some agricultural lands have changed their use and become residential. Environmentally, it has also caused pollution to increase and has not had a positive effect on the environment. The results of this research show that although Kermanshah is not the origin and destination of all immigrants entering villages such as Nokan and Deh Pahan, most of them have settled in this village for reasons such as the short distance from the village to the city, the low price of land and housing compared to the city, ease of access,

and the possibility of using various urban services. In fact, these villages have accepted part of the residential role of Kermanshah city as a supplementary area for its functions.

Therefore, it can be said that the increase in population, the expansion of the area and the consequent change in land use of villages such as Deh Pahn and Nukan have been the factors that have caused the increase in population and the expansion of Kermanshah city, which has occurred in the surrounding villages during the process of urban creep connected to the city.

Funding

There is no funding support.

Authors' Contribution

Authors contributed equally to the conceptualization and writing of the article. All of the authors approved the content of the manuscript and agreed on all aspects of the work declaration of competing interest none.

Conflict of Interest

Authors declared no conflict of interest.

Acknowledgments

We are grateful to all the scientific consultants of this paper.



پروہشگاہ علوم انسانی و مطالعات فرہنگی
پرتال جامع علوم انسانی



بررسی روند خزش شهری بر پایداری نواحی پیرامونی مطالعه موردی: شهر کرمانشاه ایران

آئیژ عزمی^۱✉، هاوبش غفور سعید^۲ib

۱- گروه جغرافیا، دانشکده ادبیات و علوم انسانی، دانشگاه رازی، کرمانشاه، ایران. Email: a.azmi@razi.ac.ir

۲- گروه جغرافیای انسانی، وزارت آموزش و پرورش، کلار، منطقه کردستان، عراق. Email: Hawbashghafoor4@gmail.com

چکیده

اطلاعات مقاله

خزش شهری در کلانشهرها پدیده‌ای است که نواحی پیرامونی خود را تحت تاثیر قرار می‌دهد. لذا بررسی اثرات این رخداد بر نواحی پیرامونی از اهمیت زیادی برخوردار است. در پژوهش حاضر تاثیرات خزش شهری کرمانشاه بر سه روستای ده پهن، نوکان و چشمه سفید مورد بررسی قرار گرفته است. روش تحقیق توصیفی تحلیلی بوده است. حجم نمونه ۶۰ نفر و پایایی پژوهش از طریق آلفای کرونباخ و روایی پژوهش نیز از طریق پنبلی از متخصصان جغرافیا و برنامه‌ریزی شهری و شهرسازی مورد تایید قرار گرفته است. نتایج پژوهش حاکی از آن است که در بعد زیست‌محیطی اثرات خزش شهری کلاً منفی بوده است؛ اما در ابعاد اقتصادی، اجتماعی-فرهنگی و کالبدی تاثیرات مثبت و منفی هر دو وجود داشته است. همچنین نتایج نشان می‌دهند که هر چهار بعد اقتصادی، اجتماعی-فرهنگی، کالبدی و زیست‌محیطی خزش شهری در سطح ۰/۰۵ رابطه معنی‌داری با هم داشته‌اند که نشان‌دهنده اثرگذاری ابعاد مذکور بر یکدیگر و به طور کلی بر خزش شهری می‌باشد. خزش شهری در بعد کالبدی منجر به بازسازی مسکن قدیمی می‌شود، اما در مقابل منجر به تغییر کاربری اراضی کشاورزی هم می‌گردد. لازم به ذکر می‌باشد که پدیده خزش شهری در بعد کشاورزی موجب توسعه صنایع کوچک می‌شود، اما در مقابل این پدیده منجر به کاهش میزان محصولات محلی شده است. همچنین نتایج نشان می‌دهد که در بعد اجتماعی-فرهنگی میزان بروز درگیری و مهاجرت افزایش چشمگیری یافته و در مقابل نیز سطح آموزش ارتقا پیدا کرده است. خزش شهری در بعد زیست‌محیطی منجر به افزایش میزان آلودگی‌ها شده است.

نوع مقاله:

مقاله پژوهشی

تاریخ دریافت:

۱۴۰۴/۰۵/۳۰

تاریخ بازنگری:

۱۴۰۴/۰۶/۲۲

تاریخ پذیرش:

۱۴۰۴/۰۷/۰۹

صص. ۲۷-۴۰

واژگان کلیدی:

خزش شهری، فضاهای پیرامونی بلعیده شده، آلودگی ها، شهر کرمانشاه.

استناد: عزمی، آئیژ و غفور سعید، هاوبش. (۱۴۰۴). بررسی روند خزش شهری بر پایداری نواحی پیرامونی، مطالعه موردی: شهر کرمانشاه ایران. *مجله جغرافیا و پژوهش‌های شهری*، ۲(۴)، ۲۷-۴۰.

<https://doi.org/10.22130/gur.2025.2069556.1031>

ناشر: دانشگاه مراغه

© نویسندگان

مقدمه

در دهه گذشته، توسعه نظریه‌های مرتبط با شهرهای پایدار، شهرهای اکولوژیک، اکوسیستم‌ها، شهرهای هوشمند و شهرهای سبز، توجه طراحان و برنامه‌ریزان شهری را به ضرورت ایجاد هماهنگی میان طراحی شهری و طبیعت معطوف کرده است. متخصصان همواره بر اهمیت پایداری محیط‌زیست، مواجهه با چالش‌های اقلیمی و ادغام اصول اکولوژیکی در برنامه‌ریزی شهری تأکید داشته‌اند. این رویکرد بیانگر تعهدی گسترده به ایجاد محیط‌های شهری تاب‌آور است که نه تنها با تغییرات اقلیمی سازگار می‌شوند، بلکه تأثیرات منفی آن را نیز کاهش داده و زمینه‌ساز زندگی پایدار می‌شوند (Pouri & Saadatjoo, 2025).

جمعیت شهرهای جهان پیوسته در حال افزایش است. پیش‌بینی شده تا سال ۲۰۵۰ بیش از ۶۶ درصد از جمعیت کره زمین شهرنشین شوند که به معنای جابه‌جایی بیش از ۳/۵ میلیارد نفر روستانشین به سمت شهرهاست. جمعیت شهری اکنون در ۳/۴ درصد از خشکی‌ها به سر می‌برند، هرچند امروزه سطح کمی از خشکی‌ها را شهرها پوشانده‌اند، طی سالیان گذشته میزان رشد زمین‌های شهری شده دو برابر بیش از رقم رشد جمعیت شهری بوده است. در ۴۱ سال آینده با دوبرابر شدن جمعیت شهری در کشورهای در حال توسعه، مساحت زمین‌های ساخته شده به سه برابر مساحت کنونی خواهد رسید (Piorr et al, 2019).

طی ۵۱ سال گذشته، شهرها به سرعت در زمین‌های پیرامون گسترش یافته‌اند. گسترش فیزیکی شهرها، یکی از تغییرات بزرگ مربوط به قرن اخیر در کشورهای توسعه نیافته است. پیش‌بینی شده است که ناحیه ساخته شده شهری در این کشورها طی سه دهه نخست قرن اخیر با سه برابر افزایش، از ۲۰۰ هزار کیلومتر مربع به ۶۰۰ هزار کیلومتر مربع برسد. این میزان برابر کل مساحت نواحی ساخته شده شهرها در سال ۲۰۰۰ است (Suzuki et al, 2010)، شهرهای امروزی بیش از ۵۵ درصد از منابع موجود جهان اعم از انرژی، مواد خام، سوخت‌های فسیلی، آب و مواد غذایی را به مصرف می‌رسانند. برآورد شده است که مصرف منابع در شهرها در سال ۲۰۵۰ از ۹۰ میلیارد تن فراتر رود، در حالی که در سال ۲۰۱۰ این رقم ۴۰ میلیارد تن بوده است.

شهر کرمانشاه به عنوان بزرگ‌ترین شهر غرب کشور ایران از این مساله مستثنی نبوده است. این شهر، با جمعیتی حدود ۱/۳ میلیون نفر در سال ۱۴۰۴ مهاجرت‌های وسیعی را پذیرا بوده است و این به واسطه مهاجرت‌های بی‌رویه به شهر و روستاهای نزدیک شهر سبب توسعه سریع افقی شهر کرمانشاه شده است. برخی محلات کنونی شهر کرمانشاه درواقع روستاهایی بوده‌اند که پیش‌تر خارج از شهر بودند و با گسترش شهر به کرمانشاه پیوسته‌اند. این سه روستای مورد نظر که شامل ده پهن، چشمه سفید و نوکان است، اکنون جزء مناطق شهر کرمانشاه هستند، اما پیش‌تر روستای مجزایی بوده‌اند که توسط فرایند خزش شهری به کرمانشاه پیوسته‌اند. بررسی تأثیرات اقتصادی، اجتماعی و کالبدی این مناطق می‌تواند راهکاری مناسب برای توسعه پایدار و متعادل شهر کرمانشاه باشد.

خزش و گسترش اراضی شهری بر عرصه‌های روستایی، از پیامدهای افزایش جمعیت شهرها به‌شمار می‌آید (Pouri & Saadatjoo, 2025). الحاق روستا به شهر یکی از نتایج خزش شهری است که آثار اجتماعی، اقتصادی و کالبدی گوناگون مطلوب یا نامطلوب را بر عرصه‌های روستایی ادغام‌شده در شهر برجای می‌گذارد. شهر کرمانشاه از جمله کلان‌شهرهای کشور است که در سال‌های اخیر، از نظر فیزیکی گسترش یافته است. توجه به جوانب مختلف خزش شهری و الحاق روستا به شهر می‌تواند در ترسیم چشم‌انداز دقیق‌تری از توسعه فیزیکی آتی شهر مؤثر واقع شود. در همین راستا مطالعات داخلی و خارجی مرتبط با موضوع پژوهش آورده است:

طیب‌نیا و همکاران (۲۰۲۳) در پژوهش خود به این نتیجه رسیده‌اند که پیامدهای منفی اقتصادی، اجتماعی-فرهنگی و کالبدی-فضایی خزش و الحاق روستاها به شهر در منطقه مورد مطالعه از پیامدهای مثبت بیشتر است. نتایج آزمون فریدمن نشان می‌دهد که از میان پیامدهای مثبت، شاخص آگاهی‌های محیطی و شاخص بهبود زیرساخت‌ها، رتبه بالاتری نسبت به سایر شاخص‌ها دارند. همچنین از میان پیامدهای منفی نیز شاخص آلودگی‌های محیطی، تغییر کاربری اراضی و

تعارضات فرهنگی رتبه بالاتری نسبت به سایر شاخص‌ها دارند؛ تحویل‌داری و همکاران (۲۰۲۳) در پژوهش خود به این نتیجه رسیده‌اند که توسعه کالبدی شهر رضوانشهر، بیشترین تأثیر را بر افزایش قیمت زمین مسکونی و کمترین تأثیر را بر حفظ منابع طبیعی دارد. نتایج تحلیل رگرسیون نیز نشان داد، توسعه کالبدی شهر رضوانشهر به ترتیب بر تحولات اقتصادی، تحولات محیطی و اکولوژیک، تحولات اجتماعی-فرهنگی و تحولات کالبدی روستاهای پیرامون شهر اثرگذار بوده است. در نهایت براساس نتایج تکنیک کوپراس، توسعه کالبدی شهر رضوانشهر بیشترین تأثیر را به ترتیب در روستاهای پونل، اردجان، میانرود، الله بخش محله، طارمسرا، ساسانسرا، لاکتاسرا و روشنده نهاده است؛ ملک‌پورهشجین و همکاران (۲۰۲۱) در پژوهش خود به این نتیجه رسیده‌اند که در طی سال‌های مذکور و در طول برنامه پنجم حدود ۷۰ درصد از کل طرح هادی مصوب و اجرایی غرب گیلان را بخش جلگه‌ای به خود اختصاص داده است؛ قربانی و همکاران (۲۰۲۱) در پژوهش خود به این نتیجه رسیده‌اند که در فاصله سال‌های ۱۹۸۶ تا ۲۰۱۶ فقط ۳۴ درصد از رشد شهر مراغه ناشی از افزایش رشد جمعیت بوده و ۶۶ درصد مربوط به عوامل رشد فیزیکی و خزش شهری بوده است. در این راستا، روند تغییرات در دوره‌های زمانی مختلف دلالت بر تضعیف یکپارچگی در کاربری‌ها، کاهش رشد درونی و افزایش خزش شهر مراغه بوده است؛ بنابراین می‌توان ادعان نمود که الگوی رشد شهر مراغه در دهه‌های اخیر از الگوی رشدی پراکنده و افقی ناموزون با تخریب زمین‌های باغی و حاصلخیز کشاورزی و جایگزین شدن آن‌ها با بافت محله‌های پراکنده و نامنسجم شهری و روستایی تبعیت نموده است؛ بیات و همکاران (۲۰۲۱) در پژوهش خود به این نتیجه رسیده‌اند که از دیدگاه شهروندان اثرات منفی خزش شهری در همه ابعاد بررسی شده بالاتر از حد متوسط است. در این میان، مهم‌ترین اثرات منفی خزش شهری در دماوند از دیدگاه شهروندان عبارت‌اند از: تغییر غیراصولی کاربری زمین‌های کشاورزی، افزایش آلودگی هوا، افزایش هزینه‌های احیای طبیعت و حفاظت از محیط‌زیست، اختلال در نظم و امنیت اجتماعی و اقتصادی شهر، رشد فیزیکی شهر به طور بی‌برنامه، خودجوش و کنترل نشده و ابراهیمی (۲۰۱۸) در پژوهش خود به این نتیجه رسیده است که با کاهش فاصله از شهر ارومیه تشابهات کالبدی روستاها و با افزایش فاصله از شهر ارومیه توسعه‌یافتگی روستاها افزایش یافته است. جوزاک و همکاران^۱ (۲۰۱۲) در پژوهش خود به این نتیجه رسیده‌اند که روستای شادمحل، روستای کالکسر، روستای قرق، به ترتیب بالاترین و پایین‌ترین میانگین را دارا می‌باشند. آثار الحاق روستاهای مورد مطالعه به شهر آمل در بعد اقتصادی به طور نسبی مثبت بوده ولی در بعد اجتماعی و فرهنگی تأثیرات منفی داشته، در بعد محیطی و کالبدی در نماگرهای دسترسی‌ها تأثیرات مثبتی را در روستاهای مورد مطالعه داشته است و راتو^۲ (۲۰۲۰) در پژوهش خود به این نتیجه رسیده‌اند که تلفیق زمین‌های کشاورزی به صورت جامع، ابزاری مفید در ارتقاء حیات روستایی از طریق ادغام توسعه شهری و روستایی است.

در مورد خزش شهری در کرمانشاه مطالعات محدودی صورت گرفته است و این امر سبب شده تا پژوهش‌های کمی در زمینه خزش شهری در کرمانشاه وجود داشته باشد. محدودیت این مطالعات سبب شده تا چالش‌های موجود شناسایی نشوند و مردم شهر کرمانشاه تحت تأثیر این مشکلات قرار گیرند. از طرفی این شهر در سال‌های اخیر رشد افقی زیادی داشته و روستاهای زیادی را در خود بلعیده است که روز به روز بر مشکلات آن‌ها افزوده می‌شود. در مجموع ضرورت دارد تا تحقیق فوق با هدف کاهش مشکلات موجود و تدوین راه‌حلی مطرح شود. با توجه به نکات گفته شده هدف این تحقیق بررسی روند خزش شهری بر پایداری اجتماعی فرهنگی، کالبدی و اقتصادی و زیست محیطی نواحی روستایی در شهر کرمانشاه است.

مبانی نظری

رگایش به شهر و شهرنشینی، پدیده فراگیر شهرهای جهان است. به طوری که پیش‌بینی شده در ۱۵ سال آینده، جمعیت

¹ Jozak et al

² Rao

بسیاری از شهرها در آسیا و آفریقا، تقریباً دو برابر خواهد شد. اسکان این جمعیت در مناطق شهری نیازمند برنامه‌ریزی‌های دقیق می‌باشد، چرا که توسعه شهر باید به نحوی باشد که از یک سو به نیازهای جامعه پاسخ دهد و از سوی دیگر به محیط زیست آسیب وارد نکند (Esmailpour & Karimi, 2025). اخیراً، افزایش سرعت شهرنشینی در سراسر جهان منابع طبیعی و زمین‌های کشاورزی را تهدید می‌کند. در کشورهای در حال توسعه، رشد شتابان شهری نقش عمده‌ای در تشدید مشکلات مربوط به بیکاری، امنیت غذایی، فقر، بحران‌های بهداشتی، کاهش کیفیت زندگی، سوء استفاده از طبیعت، کیفیت پایین آب و تخریب محیط‌های زندگی به ویژه در مناطق روستایی دارد، تا جایی که اکنون مدیریت رشد شهری به چالشی برای برنامه‌ریزان تبدیل شده است. با وجود اینکه اراضی شهری کمتر از ۲٪ مساحت زمین را به خود اختصاص می‌دهند اما فرآیندهای مرتبط با گسترش فیزیکی آن عمیقاً بر اکوسیستم مرتبط انسان و طبیعت در مقیاس‌های مختلف اثرگذار می‌باشد، بنابراین درک بهتر فرآیندهای فضایی فیزیکی رشد شهری برای برنامه‌ریزان شهری و سیاست‌گذاران موضوعی اساسی است تا استراتژی‌های پایدار برای برنامه‌ریزی و گسترش آتی شهر را توسعه دهند (Yang et al, 2022).

خزش شهری و اصطلاح خزش از میانه ۱۹۶۰ وارد ادبیات کاربری اراضی شده و به عنوان پیشوندی برای کلمه شهر به کار گرفته می‌شود (Klapka et al, 2016). پدیده خزش شهری با تبدیل اراضی کشاورزی و روستایی پیرامونی پیوندی تنگاتنگ دارد. از پیامدهای خوردگی و خزش شهری می‌توان تزلزل بنیادهای فعالیت و اقتصاد روستاهای پیرامون شهرها و محدودیت تولید زراعی، رشد بی‌رویه و نامتعادل شهرها، گسترش فعالیت‌های غیرتولیدی، حاشیه‌ای و به اصطلاح غیررسمی، جدایی‌گزینی فضایی در درون عرصه‌های کلانشهری، بروز پدیده رو به رشد حاشیه‌نشینی اشاره کرد.

به طور کلی، پدیده خزش شهری، یکی از عمده‌ترین و حاشیه‌سازترین چالش‌های فراروی برنامه‌ریزان، شهروندان و شهرسازان در سده بیست و یکم است. در نتیجه رشد روزافزون، بدون برنامه و لجام گسیخته جمعیت و تسلط سیستم حمل و نقل خودرو محور بر شهرها شکل گرفته است. در این میان الگوی خزش شهری به صورت ساخت و سازهای غیرمجاز و سکونتگاه‌های غیررسمی در پیرامون کلانشهر کشورمان رخساره نموده و باعث از بین رفتن اراضی ارزشمند کشاورزی و گستره وسیعی اطلاق می‌شود که الگوی مسکونی مسلط بر آن به شکل واحدهای مسکونی تک خانواره است. نتیجه بارز این الگوی شهری، انزوای اجتماعی افراد، گرم شدن کره زمین به دلیل آلاینده‌های ناشی از خودروهای شخصی، سیل و فرسایش، زوال مزارع کوچک، نابودی حیات وحش، کمبود خدمات و امکانات رفاهی و زیربنایی و برهم خوردن تعادل طبیعت و اختلال در زندگی روزمره است (Mark & Tamasy, 2023).

دستیابی به توسعه پایدار و حفاظت از منابع طبیعی، زمین‌های کشاورزی و مناطق حساس، افزایش تراکم برای ایجاد حمل و نقل عمومی و کاهش مصرف انرژی خواست همه شهرها است و رشد بی‌رویه اندازه شهرها یک چالش در برابر دستیابی به اهداف فوق می‌باشد (Lopez, 2018). لازم به ذکر می‌باشد که ناکارآمدی مدیریت شهری در مدیریت رشد فیزیکی شهرها و ناکامی در برنامه‌ریزی، سازماندهی و هدایت کنشگران رشد شهر، منجر به افزایش نرخ رشد مساحت شهرهای ایران بیش از نرخ رشد جمعیت آن‌ها در سال‌های اخیر شده است.

خزش شهری می‌تواند بر پایداری اکوسیستم‌ها اثر منفی داشته و منجر به افزایش مصرف انرژی و وابستگی بیشتر به حمل و نقل شخصی شود، که این امر به تشدید مشکلات ترافیکی و آلودگی هوا می‌انجامد. همچنین، این پدیده باعث می‌شود که فاصله بین محل زندگی و محل کار، خرید یا خدمات افزایش یابد (Mark & Tamasy, 2023). در فرآیند خزش شهری، کانون سکونتگاه‌های انسانی (شهرها و روستاها) به عنوان مراکز اصلی تجمع انسان‌ها و شکل‌دهنده اصلی بنیان‌های جغرافیایی یک ناحیه می‌باشند که دارای روابط خاص با یکدیگر و با تکیه بر ویژگی‌های اقتصادی - اجتماعی و فضایی هستند. این کانون‌های سکونتگاهی در گذر زمان و به تبعیت از شرایط مکانی و فضایی آن ناحیه، شاهد دگرگونی

اساسی در ساختار و کارکرد خود بوده‌اند و به دنبال تغییر در فضای محیطی این‌گونه جوامع، روابط و پیوندها و نوع مناسبات میان این دو عرصه جمعیتی دستخوش تحولات بنیادین گردیده است (Mohammadi et al, 2020).

خزش شهری می‌تواند منجر به ناپایداری اقتصادی شود. عوامل موثر بر خزش شهری تغییرات کاربری اراضی، افزایش ارزش اقتصادی زمین، افزایش تعاملات اقتصادی، میزان درآمدهای شهروندان، تغییر ترکیب کاربری‌های تجاری و صنعتی و بر بی‌قاعدگی نواحی ساخته شده از منظر شکلی بیشترین اثرات را داشته و در زمینه تحولات فضایی، تاثیرات خزش شهری بر تغییر چشم‌انداز روستایی و افزایش مشکلات دهیاری‌ها و شهرداری‌ها بیشترین اثرات را داشته است (Ghaneifard et al, 2023).

تبعات متعددی از گسترش نابسامان شهرها در ابعاد مکانی - فضایی بر روستاهای پیرامونی مترتب می‌شود که از مهم‌ترین آن می‌توان به تغییرات در کاربری و پوشش زمین‌ها محدود عرفی این روستاها اشاره کرد. در عصر حاضر نیز بر اساس رویکرد محیط‌زیستی و پایدار محور حاکم بر نظامات فکری و اجرایی ملل، مقوله تغییر کاربری زمین‌ها از عمده نگرانی‌هایی است که مورد توجه جدی قرار دارد. گسترش شتابان شهری از مهم‌ترین پدیده‌های مکانی - فضایی است که در بسیاری از کشورهای جهان و از جمله ایران به دلیل اثرهای زیانباری که در محیط‌زیست بر جای می‌گذارد و تغییر و تحولاتی که موجب برهم زدن نظم فضایی بویژه در پیرامون شهرهای بزرگ آن‌ها می‌شود، نگرانی‌های بسیاری را در پی داشته است (Shafieisabet, 2014).

در کشورهای درحال توسعه، کلانشهرها به دلیل تمرکز فوق‌العاده جمعیت و سرمایه برای رشد و گسترش خود، به سوی نواحی پیرامونی کشیده شده و تحولات طبیعی، اجتماعی، اقتصادی، تغییر کاربری زمین‌های کشاورزی و در نتیجه ناپایداری کشاورزی در روستاهای پیرامونی را سبب می‌شوند. در واقع، کلانشهرها در مرحله‌ای از رشد خود پس از افزودن چند پوسته جدید به کالبد اولیه، قادر به تداوم رشد پیوسته نیستند و گرایش به انتشار جمعیت و فعالیت در پیرامون آنها به صورت ناپیوسته تشدید می‌شود. ولی، همچنان که ارزش زمین برای توسعه اقتصادی افزایش می‌یابد زمین‌های کشاورزی به زمین‌های غیرکشاورزی تبدیل می‌شوند. خزش شهری به سرعت سبب از بین رفتن زمین‌های کشاورزی ابتدایی می‌گردد تا خوردگی پذیرای رشد شدید جمعیت و پاسخگوی تقاضای بالای توسعه در شهرها باشند (Mohammadi et al, 2019). در نظریه توسعه پایدار شهری و کاربری زمین، بر نگهداری منابع اراضی برای حال و آینده از طریق استفاده بهینه از زمین تأکید می‌گردد و موضوعاتی چون جلوگیری از آلودگی محیط شهری و ناحیه‌ای، کاهش ظرفیت‌های تولید محیط طبیعی، عدم حمایت از توسعه‌های زیان‌آور و حمایت از بازیافت‌ها را مطرح می‌کند. برخی اثرات منفی اجتماعی - اکولوژیکی پدیده خزش شهری شامل از بین رفتن زمین‌های کشاورزی پیرامون، کاهش جمعیت روستایی و روستاها، کاهش تنوع زیستی، تخریب محیط‌زیست و ناپایداری آن می‌باشند (Shijin et al, 2020).

روش پژوهش

روش پژوهش کاربردی، توصیفی-تحلیلی می‌باشد و از ابزار پرسشنامه با سوالات بسته جهت جمع‌آوری اطلاعات استفاده شده است. جامعه آماری شامل تخبگان محلی سه روستا (ده پهن، نوکان و چشمه سفید) در کرمانشاه می‌باشد، لازم به ذکر است که روستاهای مذکور به تازگی به شهر کرمانشاه پیوسته‌اند. حجم نمونه پژوهش ۶۰ نفر می‌باشد که از فرمول کوکران برای تعیین حجم نمونه استفاده شده است. واحد نمونه گیری خانوار بوده است. روش نمونه گیری، نمونه گیری تصادفی سیستماتیک بوده است.

جهت تعیین روایی پژوهش از نظرات ۵ نفر از متخصصان حوزه جغرافیا و برنامه‌ریزی شهری و شهرسازی با استفاده از تکنیک قضاوت خبرگان بهره گرفته شده و برای سنجش پایایی تحقیق از ضریب آلفای کرونباخ استفاده شده است

(جدول ۱). همانطور که مشاهده می‌شود مقدار ضریب آلفای کروناخ بیشتر از ۷۰ درصد است، بنابراین پرسشنامه مورد مطالعه تحقیق دارای پایایی قابل قبولی می‌باشد و نیاز به حذف سوالی وجود ندارد. داده‌های پرسشنامه پس از کدگذاری به صورت داده‌های خام توسط کامپیوتر وارد نرم‌افزار Spss نسخه ۲۴ شدند و اساس تجزیه و تحلیل پژوهش حاضر قرار گرفتند.

جدول ۱. پایایی ابزار تحقیق

مؤلفه	تعداد گویه‌ها	ضریب آلفا	مناسب/عدم مناسب
اجتماعی-فرهنگی	۹	۰/۷۴	مناسب
کالبدی	۸	۰/۷۲	مناسب
اقتصادی	۱۰	۰/۷۱	مناسب

محدوده مورد مطالعه

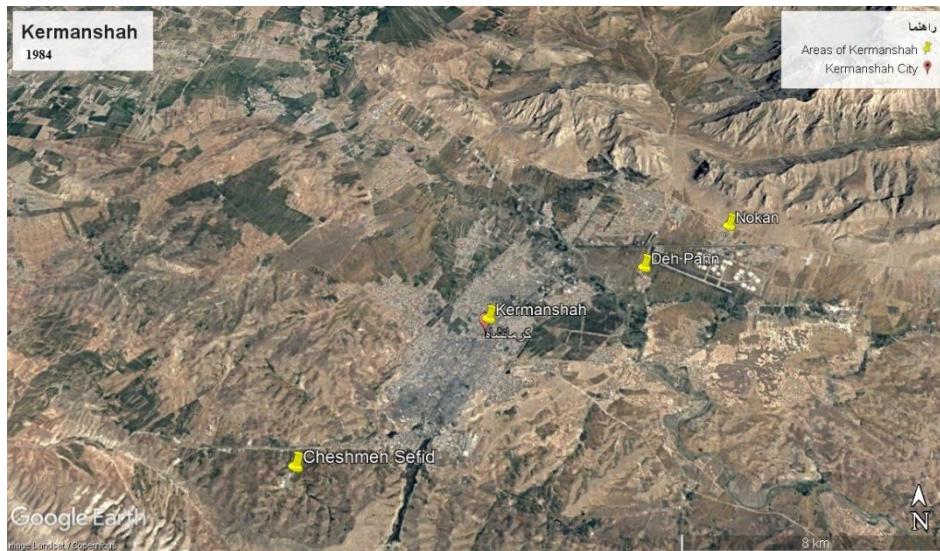
استان کرمانشاه در غرب ایران واقع شده و با کشور عراق مرز مشترک دارد. این استان از شمال با استان کردستان، از جنوب با استان‌های لرستان و ایلام، و از شرق با استان همدان همسایه است و در موقعیت جغرافیایی بین ۳۳ درجه و ۳۶ دقیقه تا ۳۵ درجه و ۱۵ دقیقه عرض شمالی و ۴۵ درجه و ۲۴ دقیقه تا ۴۸ درجه طول شرقی قرار دارد. مساحت استان کرمانشاه حدود ۲۴۶۴۰ کیلومتر مربع است که حدود ۱/۵ درصد از مساحت کل کشور را شامل می‌شود. در نقشه زیر موقعیت جغرافیایی استان کرمانشاه به همراه شهر کرمانشاه نمایش داده شده است. موقعیت مرزی استان کرمانشاه سبب شده که تحت تاثیر عواملی همچون جنگ و نابرابری توسعه در سطح استان مهاجرت‌های زیادی به شهر کرمانشاه و روستاهای اطراف صورت گیرد و نتیجه آن پدیده خزش شهری است، چراکه با بزرگ‌تر شدن شهر و روستاهای نزدیک به شهر عملاً کرمانشاه و روستاها به هم ملحق شده‌اند.

بر اساس سرشماری مرکز آمار ایران در سال ۱۳۹۵، جمعیت روستای ده‌پهن ۶'۵۴۸ نفر (۱'۸۸۷ خانوار) بوده است. ده‌پهن در گذشته روستا بود و مردم بومی آن به کشاورزی اشتغال داشتند. با این وجود با رشد شهر کرمانشاه روستای ده‌پهن نیز پذیرای جمعیت شد و بافت جمعیتی آن تا حد زیادی تغییر کرد. با این وجود خدمات شهری از جانب سازمان‌های مربوطه به این روستا ارائه نمی‌شود. کوچه‌های ده‌پهن خاکی است، ورودی روستا از جانب بزرگراه امام خمینی ساماندهی نشده، شبکه فاضلاب وجود ندارد، مرکز بهداشت روستا به صورت شبانه‌روزی فعال نیست، جمع‌آوری زباله توسط شهرداری صورت نمی‌گیرد، معابر فاقد روشنایی هستند، پارک و فضای بازی کودکان وجود ندارد و همچنین جانورانی مانند سگ‌های وحشی، موش، مار و عقرب برای اهالی روستا مشکلات زیادی ایجاد کرده‌اند.

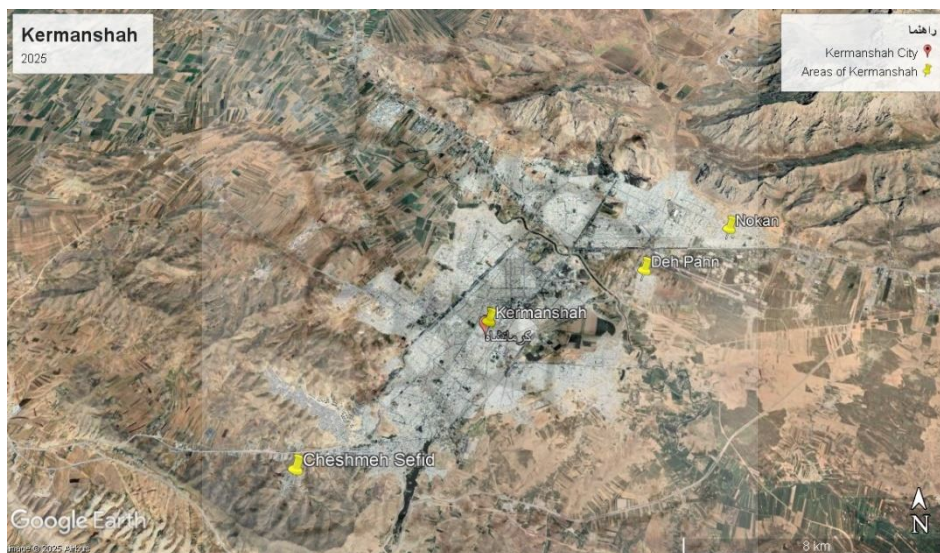
بر اساس سرشماری مرکز آمار ایران در سال ۱۳۹۵، جمعیت روستای نوکان ۱۳'۰۱۳ نفر بوده است. مردمان این روستا اصالتاً اهل گیلانغرب هستند. امروزه در داخل محدوده شهری کرمانشاه قرار گرفته و یکی از محلات این شهر به‌شمار می‌آید و امروزه به سان شهرکی درآمدی است. این شهرک در شمال فرودگاه کرمانشاه و در خروجی کرمانشاه به سمت همدان واقع شده است.

روستای چشمه سفید از توابع استان کرمانشاه در ۲ کیلومتری شهر کرمانشاه واقع شده است. مردم این روستا به دلیل عدم برخورداری از امکانات رفاهی و حیاتی مانند آب، برق، گاز، تلفن و بسیاری نیازهای ابتدایی همچون بهداشت در فقر و محرومیت قرار دارند. علی‌رغم کوتاه بودن فاصله این روستا تا شهر کرمانشاه و نیز برخورداری از جمعیت حدود ۲ هزار نفری، متأسفانه به وضعیت بهداشت خانوارهای روستا توجه نمی‌شود.

در شکل (۱) و (۲) حد فاصل ۱۹۸۴ و ۲۰۲۵ مشخص است که سه منطقه مورد مطالعه در سال ۱۹۸۴ کاملاً از شهر جدا و بیرون بوده‌اند، اما خزش شهری سبب شده که در سال ۲۰۲۵ این سه محدوده کاملاً در داخل شهر کرمانشاه قرار گیرند. مساحت شهر کرمانشاه در سال ۲۰۲۵، ۹۳/۵ کیلومتر مربع و در سال ۱۹۸۴ حدوداً ۲۹ کیلومتر مربع بوده است.



شکل ۱. شهر کرمانشاه در سال ۱۹۸۴ همراه با روستاهای ده‌پهن، نوکان و چشمه سفید
منبع: گوگل ارث، ۲۰۲۵



شکل ۲. شهر کرمانشاه در سال ۲۰۲۵ همراه با روستاهای ده‌پهن، نوکان و چشمه سفید
منبع: گوگل ارث، ۲۰۲۵

یافته‌های پژوهش

مشخصات فردی و جمعیت‌شناختی پاسخ‌گویان پژوهش

۴۱ نفر از پاسخگویان متولد همان محل و ۱۹ نفر مهاجر بودند. ۴۴ نفر مرد و ۱۶ نفر زن بوده‌اند. متوسط سن پاسخگویان ۳۳ سال می‌باشد، کمترین سن ۱۸ سال و بیشترین سن ۷۸ سال است. این امر حاکی از آن است که عمدتاً افراد جوان و مهاجران روستایی هستند و چون توان زندگی در مرکز شهر ندارند به این مناطق برای زندگی مهاجرت نمودند و در آنجا سکنی گزیدند، همچنین حدود ۱۲ درصد بی‌سواد و ۸۸ درصد باسواد هستند، لازم به ذکر می‌باشد که تعداد افراد بالای دیپلم بسیار پایین است، این مساله سبب بروز چالش‌های فرهنگی زیادی در محل می‌شود به ویژه آنکه تحصیلات پایین فرصت‌های اشتغال کمی فراهم کرده یا درآمدهای پایینی برای این افراد ایجاد می‌کند که همگی سبب می‌شود محل به لحاظ فرهنگی نابسامان گردد.

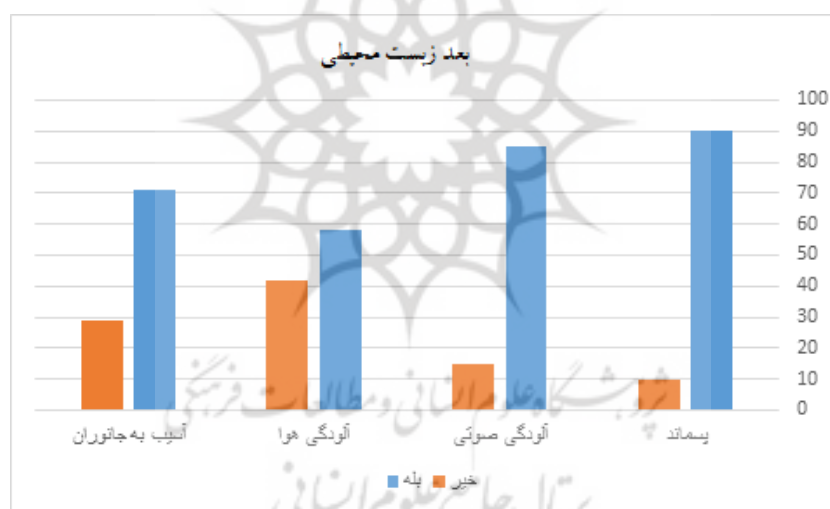
یافته‌های تحلیلی

در جدول (۲) مشخص است که هر چهار بعد اجتماعی-فرهنگی، کالبدی، اقتصادی و زیست محیطی در سطح ۰/۰۵ معنی‌دار می‌باشند، این امر حاکی از آن است که پاسخ‌های هر چهار مولفه معنی‌دار و جهت‌دار است، بنابراین می‌توان اذعان نمود که پاسخ‌ها تصادفی نمی‌باشد، همچنین پاسخ‌ها غالباً به سمت منفی گرایش دارند که نشان از نارضایتی از وضعیت روستا ناشی از ملحق شدن به شهر کرمانشاه دارد. سطح میانگین هر مولفه نشان می‌دهد که خزش شهری از تمامی ابعاد اجتماعی-فرهنگی، کالبدی، اقتصادی و زیست محیطی بر محل اثرگذار می‌باشد.

جدول ۲. ابعاد پژوهش

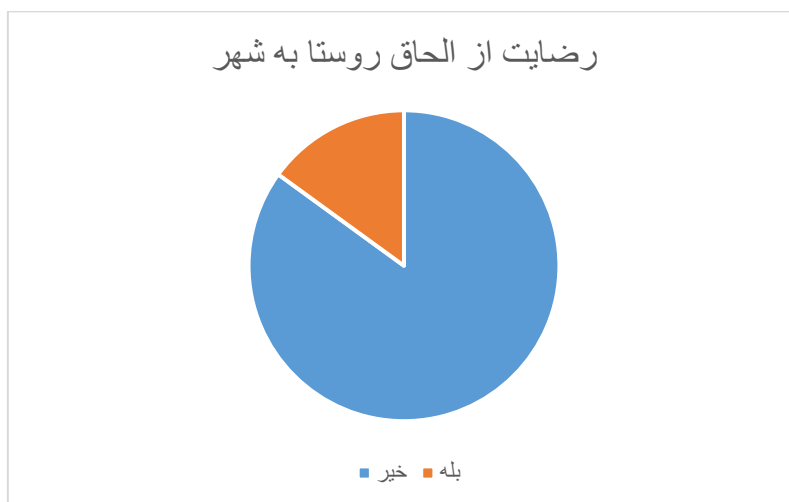
ابعاد	میانگین	آماره کای اسکوتر	درجه آزادی	سطح معنی‌داری sig	کای اسکوتر تک متغیره
اجتماعی-فرهنگی	۲/۲۲	۳۶/۰۶۳	۲۱	۰/۰۱۲*	مناسب
کالبدی	۱/۹۳	۱۵۸/۵۶۳	۱۶	۰/۰۲۰*	مناسب
اقتصادی	۲/۲۴	۷۱/۶۸۸	۲۲	۰/۰۲۹*	مناسب
زیست محیطی	۱/۸۰	۳۱/۶۱	۱۱	۰/۰۲۹*	مناسب

در شکل (۳) مشخص است که بیشتر پاسخ‌دهندگان معتقد بودند که آلودگی صوتی و آلودگی پسماند و آلودگی هوا افزایش یافته و به موجودات زنده آسیب زیادی وارد شده است و متأسفانه برخی از گونه‌ها از بین رفته‌اند. این امر نشان می‌دهد که تاثیر خزش شهری بر محیط‌زیست مخرب بوده است.



شکل ۳. وضعیت آلودگی ناشی از خزش شهری

در شکل (۴) مشخص است که بیشتر پاسخ‌دهندگان در مجموع از روند الحاق روستا به شهر کرمانشاه راضی نبودند و انتظارات آن‌ها برآورده نشده است. بسیاری از افراد معتقد بودند که روستا بودن و عدم الحاق به شهر بهتر می‌باشد و در حال حاضر اوضاع نسبت به گذشته بدتر شده است. مهم‌ترین علت بروز چنین نگرشی مشکلات و هزینه‌ها در کنار نبود شغل مناسب و معضلات اجتماعی می‌باشد.



شکل ۴. وضعیت رضایتمندی از الحاق روستا به شهر

همانطور که پیشتر بیان شد، طیف وسیعی از پاسخ‌دهندگان از روند الحاق روستا به شهر کرمانشاه راضی نبودند و انتظارات آن‌ها برآورده نشده است. نبود امکانات و فقر، انواع نابسامانی‌های اجتماعی-فرهنگی، کالبدی، گسترش فقر و بیکاری، افزایش سرقت و انواع مزاحمت‌های خیابانی از جمله علل بروز نارضایتی می‌باشد، لازم به ذکر می‌باشد که مهاجرت‌های بی رویه و ورود افراد با ویژگی‌های مختلف قومیتی نیز به دلیل ایجاد انواع درگیری‌های فرهنگی سبب نارضایتی مردم شده است.

جدول ۳. پیامدهای اجتماعی-فرهنگی

ردیف	نوع پیامد	درصد					پیامدهای اجتماعی-فرهنگی
		کاملاً مخالفم	مخالفم	نظری ندارم	موافقم	کاملاً موافقم	
۱	مخالف	۲۸/۳	۱۶/۷	۵	۱۱/۷	۳۸/۳	۱. قبل از تبدیل روستا به شهر مردم روستا به برخی تسهیلات مثل درمانگاه مراکز آموزشی و... نداشتند.
۲	موافق	۷	۱۶	۱۲	۳۰	۳۵	۲. مهاجرت روستاییان به شهر قبل از الحاق به شهر خیلی بالا بود.
۳	مخالف	۴۳/۳	۸/۳	۱۱/۷	۳۱/۷	۵	۳. بعد از الحاق روستا به شهر مهاجرت روستاییان به شهر کاهش یافت.
۴	موافق	۱/۷	۳/۳	۱۰	۳۰	۵۵	۴. پس از الحاق روستا به شهر مهاجرت اقشار کم درآمد شهر یا روستاهای اطراف به روستا افزایش یافت.
۵	موافق	۶/۷	۳/۳	۸/۳	۲۶/۷	۵۵	۵. جمعیت روستا پس الحاق به شهر به شدت افزایش یافت.
۶	موافق	۵	۱۱/۶	۱۶/۷	۳۰	۳۶/۷	۶. سطح سواد و تحصیلات مردم پس از الحاق روستا به شهر افزایش یافت.
۷	موافق	۱/۷	۱۱/۷	۱۸/۳	۴۳/۳	۲۵	۷. پس از الحاق روستا به شهر جمعیت جوان روستا بیشتر شد.
۸	موافق	۳۱/۷	۱۰	۱۵	۱۰	۳۳/۳	۸. پس از تبدیل روستا به شهر ناهنجاری‌های اجتماعی و خلاف قانون در روستا افزایش یافت.
۹	مخالف	۲۶/۷	۱۶/۶	۲۱/۷	۱۶/۷	۱۸/۳	۹. ورود افراد تحصیل کرده به مشاغل کشاورزی افزایش یافت.

همانطور که جدول (۴) قابل مشاهده می‌باشد، بخش کالبدی با پیامدهای مثبتی همچون عریض شدن معابر و بازسازی مساکن فرسوده مواجه بوده است، اما در مقابل تغییر کاربری‌های کشاورزی و تخریب باغات و درختان از جمله ابعاد منفی پیامدهای کالبدی خزش شهری می‌باشد.

جدول ۴. پیامدهای کالبدی

ردیف	میانگین	درصد					پیامدهای کالبدی
		کاملاً مخالفم	مخالفم	فقطی ندارم	موافقم	کاملاً موافقم	
۱	۱/۷۱	۰	۶/۷	۳/۳	۴۵	۴۵	۱. قبل از پیوستن روستا به شهر بیشتر زمین‌ها کاربری کشاورزی داشته است.
۲	۲/۱۸	۳/۳	۱۳	۱۶/۷	۳۲	۳۵	۲. قبل الحاق روستا به شهر در اطراف روستا انواع باغات و درختان وجود داشت.
۳	۱/۶۰	۲/۳	۱	۲/۷	۳۹	۵۵	۳. قبل از تبدیل روستا به شهر قسمت سکونتگاهی روستا بسیار کوچکتر بود.
۴	۱/۸۸	۱/۷	۵	۱۳/۳	۴۰	۴۰	۴. قبل از الحاق روستا به شهر قسمت مسکونی روستا دارای بافت فرسوده بود.
۵	۱/۷۶	۱/۷	۵	۱۱/۷	۳۱/۷	۵۰	۵. بعد از پیوستن روستا به شهر قسمت مسکونی روستا به سرعت نوساز شد.
۶	۲/۱۱	۶/۷	۶/۷	۱۳/۳	۳۸/۳	۳۵	۶. بعد الحاق روستا به شهر چشم‌اندازهای طبیعی و سرسبز روستا به سرعت تخریب شدند.
۷	۲/۲۸	۱۰	۱۱/۷	۱۳/۳	۲۶/۷	۳۸/۳	۷. خیابان‌ها و جاده‌های روستا پس از الحاق به شهر عریض‌تر و بیشتر شدند.
۸	۱/۹۰	۳/۳	۵	۱۱/۷	۳۸/۳	۴۱/۷	۸. تعداد اتومبیل‌ها و ترافیک در روستا پس از الحاق روستا به شهر بیشتر شد.

طبق جدول (۵)، از پیامدهای مثبت اقتصادی خزش شهری، توسعه صنایع شهری می‌باشد، اما در مقابل افزایش قیمت زمین و مسکن، به همراه کاهش تولید محصولات محلی و افزایش ذائقه مصرف‌گرایی از جمله پیامدهای اقتصادی منفی خزش شهری می‌باشد، همچنین لازم به ذکر است که برخی صنایع الاینده کوچک در اطراف روستا شکل گرفته‌اند. یافته‌ها حاکی از آن است که محصولات کشاورزی و دامداری کاهش چشمگیری داشته‌اند و مراتع تخریب شده‌اند. از سویی دیگر مشاغل کاذب و دستفروشی افزایش چشمگیری یافته که ناشی از خروج نیروی کار از بخش کشاورزی به علت تخریب محصولات کشاورزی است.

جدول ۵. پیامدهای اقتصادی

ردیف	میانگین	درصد					پیامدهای اقتصادی
		کاملاً مخالفم	مخالفم	فقطی ندارم	موافقم	کاملاً موافقم	
۱	۱/۵۰	۶/۳	۳/۳	۱/۷	۲۴	۶۸/۷	۱. قیمت زمین در روستا قبل از الحاق به شهر ارزان‌تر بود.
۲	۱/۴۰	۰	۵/۷	۰/۶	۲۲	۷۱/۷	۲. بعد از پیوستن روستا به شهر قیمت زمین و مسکن در روستا افزایش یافت.
۳	۲/۰۵	۴/۳	۵/۸	۲۳/۳	۲۸/۳	۳۸/۳	۳. افزایش قیمت زمین باعث تخریب باغات، مزارع و مراتع جهت فروش آن‌ها شد.
۴	۳/۰۶	۱۲/۷	۲۰	۱۱/۷	۲۸/۳	۲۷/۳	۴. بعد از تبدیل روستا به شهر شرایط بهتری برای ایجاد بعضی صنایع کوچک در اطراف روستا بوجود آمد.
۵	۲/۳۲	۸/۳	۸/۳	۲۵	۲۱/۷	۳۵	۵. بعد از الحاق روستا به شهر مشاغل کاذب همچون دست‌فروشی و غیره بیشتر شد.
۶	۳/۲۳	۲۴	۲۸/۳	۱۹	۸/۷	۲۰	۶. بعد از الحاق روستا به شهر نیروی شاغل در بخش کشاورزی به بخش‌های دیگر مثل خدمات و صنعت رفتند.
۷	۲/۷۵	۱۱/۱	۲۳/۳	۱۳/۳	۲۸/۳	۲۵	۷. بعد از تبدیل روستا به شهر مهاجرت روستاییان جویای کار به شهر کاهش یافت.
۸	۲/۲۱	۶/۷	۱۰	۱۵	۳۵	۳۳/۳	۸. پس از تبدیل روستا به شهر دامپروری و تعداد دام به دلیل تخریب مراتع کاهش یافت.
۹	۲/۱۱	۵/۳	۹	۱۰	۴۹	۳۶/۷	۹. تولید خانگی لبنیات در روستا به شدت کاهش یافت.

موافق	۱/۸۳	۱/۷	۵/۶	۱۶/۷	۲۸/۷	۴۸/۳	۱۰. بعد از تبدیل روستا به شهر روستاییان تولید کننده مواد غذایی همچون نان و سبزی و لبنیات خود به مصرف کننده و خریدار این مواد تبدیل شدند.
-------	------	-----	-----	------	------	------	------------------------------------------------------------------------------------------------------------------------------------------

مطابق با جدول (۶) هر چهار بعد ذکر شده بر یکدیگر اثرگذار بودند و با هم ارتباط معنی دار داشتند. به عبارتی خزش شهری پدیده‌ای چند انضباطی بوده و چندین عامل به طور همزمان بر خزش شهری اثرگذار می‌باشد.

جدول ۶. روابط بین ابعاد موثر در خزش شهری

ضریب همبستگی	اجتماعی- فرهنگی	کالبدی	اقتصادی	زیست محیطی
اجتماعی- فرهنگی	ضریب همبستگی	۱	۰/۵۴**	۰/۵۷**
سطح معنی داری	۰/۰	۰/۰	۰/۰	۰/۰
کالبدی	ضریب همبستگی	۱	۰/۳۹**	۰/۲۶*
سطح معنی داری	۰/۰	۰/۰	۰/۰	۰/۰
اقتصادی	ضریب همبستگی	۰/۶۵**	۱	۰/۴۹
سطح معنی داری	۰/۰	۰/۰	۰/۰	۰/۰
زیست محیطی	ضریب همبستگی	۰/۳۹**	۰/۲۶*	۱
سطح معنی داری	۰/۰	۰/۰	۰/۰	۰/۰

**در سطح ۰/۰۱ معنی دار است

*در سطح ۰/۰۱ معنی دار است

مطابق جدول (۷) ابعاد اجتماعی- فرهنگی، کالبدی، اقتصادی و زیست محیطی از نظر تاثیرگذاری خزش شهری با هم تفاوت معنی داری دارند. به عبارت دیگر هر بعدی تاثیر متفاوت و متمایزی با بعد دیگر از نظر تاثیرات خزش شهری دارد.

جدول ۷. مقایسه میانگین بین گروه های اقتصادی، اجتماعی کالبدی و زیست محیطی

معنی داری	F	میانگین مربعات	مجموع مربعات	بین گروه‌ها
۰/۰۰۱	۱/۶۲	۱/۲۳	۳/۷۰	بین گروه‌ها
-	-	۰/۷۶	۹۴/۲۶	درون گروه‌ها
-	-	-	۹۷/۹۶	مجموع

نتایج حاکی از جدول (۸) حاکی از آن است که بعد فرهنگی با تمامی ابعاد متفاوت است. همچنین یافته‌ها نشان می‌دهد که در خزش شهری بعد فرهنگی و اجتماعی تاثیرگذاری متفاوتی نسبت به سایر متغیرها دارند، چرا که بعد فرهنگی در یک گروه قرار داشته و سایر ابعاد در یک گروه دیگر قرار می‌گیرند.

جدول ۸. مقایسه میانگین بین گروه های اقتصادی، اجتماعی کالبدی و زیست محیطی بر اساس آزمون توکی

گروه ها	۱	۲
اجتماعی- فرهنگی	۰/۷۰	-
اقتصادی	-	۱/۵۳
زیست محیطی	-	۲/۹۲
کالبدی	-	۱/۲۳

در ادامه به بررسی تاثیر ابعاد اجتماعی- فرهنگی بر کالبدی، زیست محیطی و اقتصادی پرداخته می‌شود. نتایج جدول (۹) نشان می‌دهد که رابطه معنی داری بین بعد اجتماعی- فرهنگی با سایر ابعاد وجود دارد. این امر نشان می‌دهد که بعد اجتماعی- فرهنگی تحت تاثیر خزش شهری بر اقتصاد، کالبد و محیط زیست منطقه اثر معنی دار گذاشته است.

جدول ۹. رابطه بین بعد اجتماعی-فرهنگی با سایر ابعاد

معنی داری	مقدار ضریب همبستگی ^۲	بعد
۰/۰**	۱/۷۲	اقتصادی
۰/۰**	۱/۹۳	کالبدی
۰/۰۳*	۰/۹۸	زیست محیطی

**در سطح ۰/۰۱ معنی دار است

*در سطح ۰/۰۱ معنی دار است

در جدول (۱۰) نتایج جداول پژوهش حاضر در قالب یک جدول و به دو صورت پیامدهای مثبت و منفی ارائه شده است. نتایج حاکی از آن است که پیامدهای منفی خزش شهری نسبت به پیامدهای مثبت آن بیشتر است، بنابراین می‌توان اذعان نمود که خزش شهری در استان کرمانشاه بیشتر در بردارنده اثرات منفی بوده است.

جدول ۱۰. پیامدهای مثبت و منفی خزش شهری

پیامد منفی	پیامد مثبت	ابعاد
مهاجرت افزایش جمعیت افزایش جمعیت جوان افزایش بزهکاری کاهش فعالیت افراد در بخش کشاورزی	افزایش امکانات بهداشتی افزایش سطح سواد	فرهنگی-اجتماعی
افزایش هزینه‌ها افزایش قیمت مسکن تخریب مزارع گسترش مشاغل کاذب خروج نیروی کار از بخش کشاورزی کاهش میزان دامپروری و کشاورزی کاهش میزان تولیدات کشاورزی کاهش میزان تولیدات محلی همچون سبزی و صیفی‌جات برای مصارف شخصی	ایجاد صنایع کوچک	اقتصادی
تغییر کاربری اراضی کشاورزی تخریب باغات افزایش بافت فرسوده به دلیل افزایش هزینه‌های بازسازی افزایش ترافیک	گسترش قسمت سکونتگاه‌ها تعریض خیابان‌ها و کوچه‌ها	کالبدی
نابودی جانوران آلودگی پسماند آلودگی صوتی آلودگی هوا		زیست محیطی

نتیجه‌گیری

نتایج تحلیل یافته‌های پژوهش حاضر نشان داد که خزش شهری از نظر اقتصادی موجب افزایش قیمت زمین و اجناس شده است، اما در مقابل سبب شده تا فعالیت‌های اقتصادی در مناطق بلعیده شده افزایش یابد. از نظر اجتماعی سبب افزایش ناهنجاری‌ها و مهاجرت شده است. در مقابل پدیده خزش شهری اثرات مثبتی بر سطح آموزش داشته است. در مورد بعد کالبدی نیز می‌توان گفت که پدیده مذکور سبب بهسازی مساکن فرسوده شده است، هر چند که برخی اراضی کشاورزی تغییر کاربری داده و مسکونی شده‌اند. لازم به ذکر می‌باشد که پدیده مذکور به لحاظ زیست‌محیطی نیز سبب شده تا آلودگی‌ها افزایش یابد و اصولاً تأثیر مثبتی بر محیط‌زیست نداشته است.

یکی از دلایل مهمی که مردم شهر کرمانشاه علی‌رغم تمامی مشکلات و محدودیت‌ها تمایل دارند که به روستاهای ده پهن، نوکان و چشمه سفید مهاجرت نمایند، مشکلات اقتصادی همچون گرانی و نرخ بالای قیمت اجاره و هزینه‌ها است. این مناطق با وجود اینکه شرایط زندگی پایین‌تری نسبت به شهر مرکزی کرمانشاه دارند؛ اما به علت پایین بودن هزینه‌ها مطلوبیت بالایی دارند و مردم بویژه قشر محروم جامعه، تمایل به مهاجرت به روستاهای مذکور دارند. همین مساله سبب بروز چالش‌های فرهنگی متعدد شده است.

نتایج پژوهش حاضر با پژوهش‌های سایر پژوهشگران همراستا بوده و آن را تایید می‌کند به عنوان نمونه تحویل‌داری و همکاران (۲۰۲۳) معتقد هستند خزش شهری منجر به افزایش قیمت‌ها در منطقه شده است. همین امر سبب شده تا هزینه‌های خرید و بازسازی ساختمان‌ها افزایش یابد، لازم به ذکر می‌باشد که برخلاف مقاله فوق که معتقد است بعد کالبدی بر تمامی ابعاد اقتصادی، اجتماعی و اقتصادی و زیست محیطی اثر گذاشته، پژوهش حاضر بر آنست که بعد فرهنگی و اجتماعی بر تمامی ابعاد اثرگذار می‌باشد؛ پژوهش حاضر همانند پژوهش جوزاک و همکاران (۲۰۱۲) به این نتیجه رسیده است که ابعاد اجتماعی و فرهنگی موثرترین هستند؛ همچنین پژوهش حاضر با پژوهش راثو (۲۰۲۰) همراستا می‌باشد و تایید می‌نماید که ادغام شهری و روستایی به شرط بهره‌گیری از برنامه‌ریزی مناسب و صحیح، فرصت‌هایی را برای منطقه به وجود می‌آورد. پژوهش حاضر مانند پژوهش قربانی و همکاران (۲۰۲۱) به این نتیجه رسیده است که افزایش هزینه‌ها یکی از پیامدهای خزش شهری برای منطقه است و مطابق نتایج پژوهش بیات و همکاران (۲۰۲۱) تایید می‌نماید که تخریب محیط‌زیست یک چالش مهم برای منطقه می‌باشد و خزش شهری منجر به آلودگی منطقه می‌شود. در ادامه پیشنهادهای کاربردی زیر مطرح می‌گردد:

گسترش بافت فرسوده و عدم بازسازی آن یکی از چالش‌های مهم می‌باشد که با اعطای وام‌های بازسازی و تسهیلات کم‌بهره می‌توان انگیزه شهروندان را برای بازسازی بافت‌های مذکور افزایش داد؛ برای از مناطق هنوز ساختار روستایی خود را حفظ کرده‌اند، بنابراین شهرداری‌ها باید بعد از تصویب الحاق هر روستا به شهر منابع مالی مشخصی به این روستاها اختصاص دهند. در این زمینه اعطای بودجه‌هایی از طرف دولت نیز می‌تواند مفید باشد. همچنین شهرداری‌ها نهادهای زیرمجموعه خود مانند سازمان فرهنگی و اجتماعی و ورزشی شهر کرمانشاه را موظف کند تا برنامه‌ها و پروژه‌هایی خاص و ضربتی برای این مناطق اجرا نمایند. همچنین به دلیل آنکه مهاجرت جوانانی که توانایی فعالیت در مشاغل یدی را دارند، زیاد و سریع است، می‌بایست با ایجاد مشاغل کارگاهی از یک سو فرصت‌های اقتصادی ایجاد نمود و از سوی دیگر مشاغل کاذب را کاهش داد.

References:

1. Bayat, N., Pourgholami Sarvandani, M. R., Fadaei, H., & Osanloo, A. (2021). Investigation of citizens' perceptions about urban sprawl effects Case study: Tehran/Damavand. *Journal of human geography research quarterly*, 53(2), 673-695. 10.22059/jhgr.2020.285523.1007975 [In Persian]
2. Ebrahimi, M. A. (2018). *Study of the physical role of Urmia city on the housing of the surrounding villages*. Fourth National Conference on Urban Planning, Architecture, Civil Engineering and Environment, Tehran. [In Persian]
3. Esmailpour, M., & Karimi, S. (2025). Site selection for physical development of Maragheh city using fuzzy logic and natural variables. *Journal of Geography and Urban Research*, 2(1), 48-65. 10.22130/gur.2025.2053087.1017 [In Persian]
4. Ghaneifard, M., Estelaji, A., & Karimpour reyhan, M. (2023). Investigating the effects of urban creep on settlements in the metropolitan of Tehran (Case study: Islamshahr city). *Journal of Research and Urban Planning*, 13(51), 31-44. 10.30495/jupm.2021.26737.3730 [In Persian]
5. Ghorbani, R., Rostaei, S., & Karbasi, P. (2021). Creep of Maragheh city and land use changes of Peripheral. *Journal of Preipheral Urban Spaces Development*, 3(1), 1-18. doi.org/10.1001.1.26764164.1400.3.1.1.5 [In Persian]
6. Jozak, A., Lotfi, S., & Nikpour, A. (2021). Analysis of the effects and consequences of annexing a village to a city (case: annexed villages to the city of Amol). *Journal of Peri-Urban Space Development*, 4(1), 25-46. 20.1001.1.26764164.1401.4.1.2.3 [In Persian]
7. Klapka, P., Halás, M., Netrdová, P., & Nosek, M. (2016). The Efficiency of Areal Units in Spatial Analysis: Assessing the Performance of Functional and Administrative Regions. *Journal of Moravian Geographical Reports*, 24(2), 47-59. [10.1515/mgr-2016-0010](https://doi.org/10.1515/mgr-2016-0010)
8. Lopez, R., & Hynes, P. (2018). Sprawl in the 1990s: Measurement, distribution and trends. *Journal of Urban Affairs Review*, 8(5), 355-325. [10.1177/1078087402238805](https://doi.org/10.1177/1078087402238805)

9. Malekpour hashjin, S., Amar, T., Molaei hashjin, N., & Ghorayshy, M. B. (2021). A Comparative Analysis of the Effects and Consequences of Physical Policies of the Fifth Development Plan (2011-2016) Plain and Mountain Villages of Western Guilan (Case: Rural Guide Plan). *Journal of Geographical Engineering of Territory*, 5(1), 105-124. [JGET-2010-1205](#) [In Persian]
10. Mark, E.T., & Amasey, C.(2023). Urban sprawl: impact on sustainability and governance. *Journal of Urban planning and development*, 149(1), 45-62.
11. Mohammadi, M., Shafiei Sabet, N., & Shakiba, A. (2019). Effects of urban sprawl on land use change in the peripheral villages of Tehran metropolis (case study: Tehran-Damavand axis). *Journal of Advanced Environmental Sciences*, 17(4), 1-26. [10.29252/envs.17.4.1](#) [In Persian]
12. Mohammadi, S., Moradi, A., & Hosaini, S. (2020). Identifying and Analyzing the Effects of Urban Creep on the Situation Development of Rural Areas around (Case Study: Villages around of Marivan City). *Journal of Applied Researches in Geographical Sciences*, 20(56), 55-74. [10.29252/jgs.20.56.55](#) [In Persian]
13. Piorr, A., Ravetz J., & Tosics, I. (2019). *Pere-urbanization in Europe: Towards a European policy to sustain urban-rural future; A synthesis report of the PLUREL project*. Plurel Consortium, Copenhagen, Denmark.
14. Pouri, S., & Saadatjoo, P. (2025). Assessing the impact of urban form on outdoor thermal comfort: Case Study of Tabriz City. *Journal of Geography and Urban Research*, 2(1), 34-47. [10.22130/gur.2025.2051761.1011](#) [In Persian]
15. Rao, J. (2020). Comprehensive land consolidation as a development policy for rural vitalisation: Rural In Situ Urbanisation through semi socio-economic restructuring in Huai Town. *Journal of Rural Studies*, 93(12), 386-397. [10.1016/j.jrurstud.2020.09.009](#)
16. Shafieisabetm, N. (2014). *Tehran metropolitan sprawl and unsustainable agriculture in the peripheral villages: case study: Ronat Karim*. MSv thesis, Shahid Beheshti university.
17. Shijin, Q., Shougeng, H., Weidong, L., Hui, W., Chuanrong, Z., & Quanfeng, L. (2020). Interaction between urban land expansion and land use policy: An analysis using the DPSIR framework. *Journal of Land Use Policy*, 99(5), 1-12. [10.1016/j.landusepol.2020.104856](#)
18. Suzuki, H., Dastur, A., Moffatt, S., Yabuki, N., & Maruyama, H. (2010). *Eco2 cities: Ecological cities as economic cities*. Washington, D.C., World Bank Publications.
19. Tahvildari, M., Molaei hashjin, N., & Amar, T. (2023). Urban sprawl and changes in the Rizvanshahr suburbs. *Journal of Preipheral Urban Spaces Development*, 5(1), 129-148. [10.22034/jpusd.2023.360527.1229](#) [In Persian]
20. Tayebnia, S. H., Akbarpour, M., & Barmiani, S. (2023). Analysis of the Vonsequences of Urban Creep and Annexation of Villages to the City (Case Study: Suburban Villages of Kerman). *Journal of Geography and Territorial Spatial Arrangement*, 13(47), 147-182. [10.22111/gajj.2023.44812.3095](#) [In Persian]
21. Yang, J., Li, J., Xu, F., Li, S., Zheng, M., & Gong, J. (2022). Urban development wave: Understanding physical spatial processes of urban expansion from density gradient of new urban land, Computers. *Journal of Environment and Urban Systems*, 97(20), 150-163. [10.1016/j.compenvurbsys.2022.101867](#)