

Quarterly Journal of Village and Space Sustainable Development

2025, Vol.6, No.4, Serial Number 24, pp 213-238

doi <https://doi.org/10.22077/vssd.2025.8398.1284>



Mid-term program in urban peripheral: A case study of Kalateh Yavari village in Bojnord Country

Mohammad Ahmadi ¹, Foroogh khazaee nezhad ^{2*}, Hasan Parsipoor ³

1. Assistant professor, Department of geography and urban planning, Faculty of Humanities, kosar university of Bojnord, Bojnord, Iran.

2. assistant professor, Department of geography and urban planning, Faculty of Humanities, kosar university of Bojnord, Bojnord, Iran.

3. assistant professor, Department of geography and urban planning, Faculty of Humanities, kosar university of Bojnord, Bojnord, Iran.

*Corresponding author, Email: kh.foroogh@yahoo.com

Keywords:

Strategic plan, urban peripheral, Kalateh Yavari village

1. Introduction

Today, studies in the field of urban peripheral have become one of the most important topics in regional, urban, and rural planning. Urban peripheral refers to the space surrounding cities, whose demographic, economic, physical, and functional characteristics vary depending on the socio-economic systems and the level of development related to the cities (Afrakhteh, 2020). urban peripherals are one of the increasing outcomes of urbanization (Hajipour, 2020). Residents of these spaces typically work in the city but live in villages near the city. Over time, this factor has led to many negative changes in the rural economy. Villages, which were once production-based areas with a predominantly agricultural focus, have transformed into identity-less hubs that consume urban resources and ultimately become dependent on the city's economic structure (Mekaniky et al., 2022). Therefore, the influence of cities on the development of rural and surrounding areas is now an undeniable and accepted reality. The development of urban peripheral, considering the capacity and potential of these regions, has historically taken place continuously and across generations in the form of indigenous knowledge shared among people and with their participation. However, given the changes and contemporary needs of society, traditional development activities and outdated tools have hindered the sustainable growth and development of urban peripheral. This has led to migration to cities to meet basic living needs, resulting in urban marginalization and an increase in social problems. Thus, it is essential to conduct studies, plan effectively, raise awareness, provide specialized training, promote cultural development, facilitate processes, produce goods, and take other measures to improve the socio-economic conditions of urban peripheral. In this regard, this research, titled «Developing a Five-Year Plan for the Village Administration of Kalateh Yavari» aims to highlight and clarify the role of strategic plans in institutionalizing the planning system in local management. It seeks to empower local communities, strengthen their role in the village development process, engage people in decision-making within local management, prevent unplanned actions, organize the activities of the village administration, identify the issues, challenges, capacities, and potentials of the village, prioritize appropriate actions for the village administration, enhance community participation, and improve interactions between the council, the village administration, and the people. Additionally, it emphasizes the importance of adhering to higher-level documents and planning for the optimal use of the village budget to prevent financial resource wastage. The significance of this issue in Bojnord County stems from the fact that, following the political divisions of 2004, the city of Bojnord was selected as the capital of North Khorasan Province. Since then, urbanization in Bojnord has increased uncontrollably. A large population from nearby and

Received:

12/Nov/2024

Revised:

18/Dec/2024

Accepted:

04/Feb/2025

distant cities and villages migrated to Bojnord, and several villages, such as Bagharkhan and Maleksh, were integrated into the city. This phenomenon has led to numerous problems in Bojnord and its urban peripheral, including spatial imbalance, loss of agricultural land and reduced rural production, intensified marginalization and informal settlements, environmental issues, land speculation and rising housing prices, a lack of facilities and services, and more.

2. Methodology

This research is applied in its objective, as the findings, presented in the form of strategies, plans, and projects, are made available to the village administration, governmental organizations, and public institutions to contribute to the comprehensive development of the village. In terms of its nature and methodology, this study is descriptive-analytical. In other words, information is first collected and described using various methods, and then, considering the current situation, the data and information are analyzed. For data collection, the research utilized documentary and library methods, interviews, questionnaires, focus groups, and direct observation and field surveys. For data analysis, qualitative methods were employed, while in the stage of presenting visions and strategies, strategic planning methods such as SWOT and QSPM were used. The target population consists of all village residents. Additionally, given the necessity of involving stakeholders in the village, a diverse range of groups—including knowledgeable and informed villagers, experts, the village administration, and the village council—were included as the focus group for the study.

3. Findings

Considering higher-level documents, as well as survey studies and the opinions of local experts, the vision statement for the village of Kalateh Yavari is as follows: «Kalateh Yavari, in the horizon of the plan, is a livable village with high quality in physical, economic, social, and environmental indicators». To achieve this vision, based on fieldwork and interviews with residents, elites, and trusted individuals, it was determined that the village's threats and weaknesses outweigh its opportunities and strengths. Therefore, a defensive strategy must be employed. According to the results of the SWOT and QSPM models, the most important strategies for the development of this village are, in order:

1. Establishing and upgrading services, infrastructure, and essential facilities for the village.
2. Developing the village's industrial and workshop sectors.
3. Reviewing and implementing the second phase of the rural plan.
4. Improving the connectivity to Bojnord city and surrounding villages.
5. Enhancing the village's safety level.
6. Upgrading the village's social and cultural indicators of the village.

4. Discussion and Conclusion

The studies and findings of this research align with the results of the employment plans for the villages of Bojnord County and the regional planning project for North Khorasan Province. According to this research and the mentioned plans, urban peripheral face several major challenges, the most significant being rapid population growth, lack of services, and employment issues. Kalateh Yavari village, located near the city of Bojnord, is no exception to this rule and is experiencing rapid population growth. While this growth could present an opportunity for development, unfortunately, as the findings of this study indicate, the village faces numerous weaknesses—particularly a lack of services—and multiple threats. Consequently, a defensive strategy must be adopted to define strategies, actions, and implement projects aimed at sustainable development, ensuring that the village does not become an unstable environment resembling an informal settlement or a mere dormitory in the future. The integrated development of cities and urban peripheral, focusing on changes in socio-economic systems, restructuring management frameworks, improving livelihoods, and overall sustainable urban area development, is the primary goal of regional, urban, and rural planners. Therefore, achieving integrated urban area development requires comprehensive programs that consider all aspects, features, and needs of the city and urban peripheral simultaneously. Planning and developing urban peripheral villages is a win-win approach. On the one hand, it ensures the planned development of the village, and on the other hand, it addresses the needs of the central city, potentially accommodating surplus population in a pre-planned manner if necessary.

How to cite this article:

Ahmadi, M., Khazaei Nezhad, F., & Parsipoor, H. (2025) Mid-term program in urban peripheral: A case study of Kalateh Yavari village in Bojnord Country. *Village and Space Sustainable Development*, 6(4), 213-238. <https://doi.org/10.22077/vssd.2025.8398.1284>





فصلنامه روستا و توسعه پایدار فضا

دوره ششم، شماره چهارم، پیاپی بیست و چهارم، زمستان ۱۴۰۴، شماره صفحه ۲۱۳-۲۳۸

<https://doi.org/10.22077/vssd.2025.8398.1284> doi

برنامه‌های میان‌مدت در روستاهای پیراشهری: مورد مطالعه روستای کلاته یآوری شهرستان بجنورد

محمد احمدی^۱، فروغ خزاعی نژاد^{۲*}، حسن پارسی پور^۳

۱. استادیار، گروه جغرافیا و برنامه‌ریزی شهری، دانشکده علوم انسانی، دانشگاه کوثر بجنورد، بجنورد، ایران

۲. استادیار، گروه جغرافیا و برنامه‌ریزی شهری، دانشکده علوم انسانی، دانشگاه کوثر بجنورد، بجنورد، ایران

۳. استادیار، گروه جغرافیا و برنامه‌ریزی شهری، دانشکده علوم انسانی، دانشگاه کوثر بجنورد، بجنورد، ایران

* نویسنده مسئول، ایمیل: kh.foroogh@yahoo.com

چکیده:

امروزه شهرها توان فراهم کردن زیرساخت‌های لازم برای جمعیت مهاجر روستایی جدید را ندارند و این عامل باعث رانده شدن جمعیت جدید به سمت پیرامون آنها می‌شود و در نتیجه موجب تبدیل بسیاری از روستاها به کارکرد سکونت‌ی خوابگاهی در مناطق پیراشهری می‌شود. از این جهت، باید توجه ویژه‌ای به روستاهای پیراشهری نمود تا با تقویت آنها، از تبدیل شدن به روستاهای خوابگاهی و ایستای جلوگیری کرد. در این راستا، این پژوهش در نظر دارد با تدوین برنامه ۵ ساله برای روستای کلاته یآوری، از مشکلات احتمالی پیش‌رو به علت مهاجرت زیاد جمعیت جلوگیری کرده و نقش مهم و فعال برای این روستا متصور شود. همچنین، تدوین این برنامه باعث نهادینه شدن اهمیت برنامه‌ریزی و داشتن چشم‌انداز ۵ ساله برای مسؤولین مربوطه، به ویژه شوراهای دهیاری می‌گردد. روش این پژوهش از نظر ماهیت، توصیفی-تحلیلی می‌باشد. برای گردآوری اطلاعات نیز از روش‌های کتابخانه‌ای و میدانی (پرسشنامه، مصاحبه و مشاهده) استفاده شده است. همچنین از گروه کانونی و روش کیفی برای تجزیه و تحلیل اطلاعات استفاده گردیده است. قلمرو جغرافیایی این تحقیق، روستای کلاته یآوری از روستاهای حریم شهر بجنورد می‌باشد. نرخ رشد جمعیت این روستا در ۴ دوره سرشماری، ۷/۳ درصد بوده است که نشان از مهاجرپذیری بالا می‌باشد. یافته‌های پژوهش نشان داد که موقعیت روستای کلاته یآوری در حریم شهر بجنورد باعث شده تا میزان مهاجرت به این روستا افزایش یافته و باعث بروز مسائل و مشکلات زیادی شده است. طبق نتایج SWOT نقاط قوت و تهدید این روستا بیشتر از نقاط قوت و فرصت می‌باشد. بنابراین مهمترین استراتژی در تدوین راهبردهای توسعه این روستا، استراتژی تدافعی است. طبق نتایج تحقیق، به ترتیب، ایجاد و ارتقاء خدمات، زیرساخت‌ها و امکانات مورد نیاز روستا، توسعه بخش صنعتی-کارگاهی روستا، بازنگری و اجرای مرحله دوم طرح هادی روستایی، بهبود وضعیت محورهای ارتباطی به شهر بجنورد و روستاهای اطراف، ارتقاء سطح ایمنی روستا و ارتقاء شاخص‌های اجتماعی و فرهنگی روستا، مهمترین راهبردهای توسعه روستای کلاته یآوری هستند. برنامه ریزی روستاهای پیراشهری و توسعه آنها، یک اقدام برد-برد است، چرا که از یک جهت باعث توسعه با برنامه روستا می‌شود و از سوی دیگر نیازهای شهر مرکزی را تعیین کرده و در صورت نیاز، جمعیت سرریز را به صورت از پیش تعیین شده در خود جای می‌دهد.

واژگان کلیدی:

برنامه راهبردی، روستاهای پیراشهری، کلاته یآوری

تاریخ ارسال:

۱۴۰۳/۰۸/۲۲

تاریخ بازنگری:

۱۴۰۳/۰۹/۲۸

تاریخ پذیرش:

۱۴۰۳/۱۱/۱۶

۱- مقدمه

روستا کهن‌ترین شکل سکونتگاه بشری و روستانشینی از قدیمی‌ترین شیوه‌های زندگی بشر است (ایزدی و همکاران، ۱۴۰۲، ۹۲). امروزه روستا به عنوان یکی از بخش‌های مهم و موثر هر جامعه‌ای محسوب می‌شود (ایمانی و مجیدی دباغ، ۱۴۰۳) که به عنوان کوچکترین واحد جغرافیایی، از جمله مناطقی در اکثریت کشورها است که تاکنون برای نحوه توسعه آن مدل جامع و ثابتی ارائه نشده است. این امر بیانگر پیچیدگی، تفاوت و خاص بودن مناطق روستایی است. اکثریت مناطق روستایی بخصوص در کشورهای در حال توسعه از کمبود امکانات اجتماعی، اقتصادی و زیرساختی رنج می‌برند. بعد از انقلاب صنعتی و تمرکز توجهات در نقاط شهری، روستاها از مرکز توسعه به حاشیه رانده شدند. این امر به عقب‌ماندگی روستاها در بخش‌های اجتماعی (خدمات بهداشتی، آموزشی، بیمه و تامین اجتماعی و ...)، اقتصادی (گسترش بیکاری، کمبود درآمد و خدمات مالی)، زیرساختاری (حمل و نقل، انرژی، خدمات ارتباطی و ...) و زیست محیطی (تخریب مراتع، زوال زمین‌های کشاورزی و ...) منجر شد. امروزه نیز با گسترش شهرها و کلانشهرها بر مشکلات روستاها افزوده شده است. این موضوع در کشور ایران کاملاً مشهود است. از دهه ۱۳۴۰ به دنبال اصلاحات ارضی، وضعیت اقتصادی و اجتماعی روستاها نامناسب‌تر شد. همچنین از اواخر این دهه، سرمایه‌های فزاینده حاصل از فروش نفت، اغلب در شهرها هزینه شد و در نتیجه، عوامل جاذبه شهری و عوامل دافعه شهری باعث مهاجرت‌های سریع روستا-شهری شد. نتایج آمار و اطلاعات مربوط به جمعیت روستایی در ایران نشان می‌دهد جمعیت روستایی ایران در سال ۱۳۳۵ حدود ۶۸/۶ درصد بوده که در سال ۱۳۹۵ به ۲۶ درصد رسیده است. جمعیت روستایی استان خراسان شمالی نیز همواره با کاهش همراه بوده است؛ به طوری که جمعیت روستایی استان در سال ۱۳۸۵ حدود ۵۱/۶ درصد و در سال ۱۳۹۵ به ۴۳/۷ درصد رسیده است. علت این موضوع، عدم توجه کافی و اثربخش به روستاها بوده است. عدم توجه به روستاها، علاوه بر اینکه باعث بروز مشکلات در روستاها خواهد شد، مهاجرت‌های روستا-شهری را در پی خواهد داشت و بر مشکلات روز افزون شهرها خواهد افزود. در حال حاضر از مشکلات شهرهای استان خراسان شمالی اسکان غیررسمی، حاشیه‌نشینی، کمبود امکانات و خدمات، مشکلات اجتماعی و فرهنگی است که در نتیجه افزایش مهاجرت‌های روستا-شهری و افزایش جمعیت شهرها ایجاد شده است. طبق نتایج اداره کل راه و شهرسازی استان خراسان شمالی، حدود ۳۷ درصد جمعیت شهر بجنورد در بافت‌های فرسوده و اسکان غیررسمی زندگی می‌کنند. از این رو به نظر می‌رسد برای کاهش مشکلات شهرهای استان نیاز است تا به روستاها توجه ویژه‌ای صورت گیرد (نظریان، ۱۳۹۱، ۱۵۱).

اگرچه توسعه روستایی مسئله اغلب کشورهاست (چرچی و همکاران، ۱۴۰۲، ۲۲). اما مطالعات نشان می‌دهد تجربیات اجرا شده در روستاهای ایران بیشتر مبتنی بر پیاده‌سازی صرف طرح‌ها، بدون بومی‌سازی و تعدیل آنها با شرایط جغرافیایی، زیست محیطی، اجتماعی و اقتصادی آنها انجام شده است. بنابراین نیاز است تا برنامه‌های راهبردی برای توسعه روستایی و حفظ جمعیت روستاها تدوین و ارائه شود. چرا که امروزه اهمیت برنامه راهبردی در توسعه مناطق روستایی به خوبی مشخص شده است (عثمانونا، ۱۳۹۹، ۴۷).^۲ توسعه روستایی راهبردی است که به منظور بهبود زندگی اجتماعی و اقتصادی گروهی خاص از مردم، یعنی روستائیان بی‌بضات، طراحی شده است. توسعه روستایی باید تلاشی آگاهانه، کلی، همه‌جانبه، مداوم، برانگیزنده فعالیت ملی و منطبق با ظرفیت‌ها و پتانسیل‌های روستاها باشد. در توسعه روستایی، باید تأکید بر همه جنبه‌های توسعه (اجتماعی، اقتصادی، کالبدی، زیرساختی و طبیعی) باشد. برنامه‌ریزی توسعه روستایی زمانی اجرایی می‌شود که منطبق با محدودیت‌ها و قابلیت‌های روستاها و مشارکت روستائیان انجام شود تا بگویند خواستار چه نوع طرح و برنامه‌ای هستند، چگونه باید این طرح اجرا شود و این طرح چه مزایایی برای آنان دارد. با توجه به تنوع نواحی روستایی

^۱ - Chereji and et al, 2023

^۲ - Usmanovna, 2020

کشور و همین‌طور، تنوع قابلیت‌ها و تنگناها و نیازهای آنها، برنامه‌ریزی محلی در زمینه توسعه روستایی بسیار ارزشمند می‌باشد. تدوین برنامه‌های پنج‌ساله روستایی برای هر کدام از نواحی روستایی کشور براساس شرایط و موقعیت روستا و در قالب برنامه‌ریزی راهبردی و مشارکتی، می‌تواند در توسعه روستایی کشور نقش بسزایی داشته باشد و سبب شود دهیاران و شوراهای روستا با شناخت کامل از وضعیت موجود برای آینده روستا گام بردارند. کیفیت و اثربخشی مدیریت و عملکرد دهیاری عامل تعیین کننده و حیاتی در تحقق توسعه و رفاه جامعه روستایی است (مکانیکی و همکاران، ۱۴۰۳، ۶۹). از سوی دیگر، با عنایت به تعدد وظایف دهیاری‌ها در راستای مدیریت و توسعه پایدار سکونتگاه‌های روستایی و همچنین منابع محدود در اختیار، بدیهی است ساماندهی و نظم بخشی به وظایف و امور محوله، جهت مدیریت مطلوب سکونتگاه‌های روستایی، مستلزم داشتن برنامه‌ای دقیق و آگاهانه مبتنی بر چشم انداز و اهداف مشخص است تا دهیاران به صورت گام به گام و با قرار گرفتن در مسیر برنامه ریزی، به خوبی از عهده وظایف برآمده و روستاها را به سمت توسعه پایدار سوق دهند.

از طرف دیگر شهرها توان فراهم کردن زیرساخت‌های لازم برای جمعیت مهاجر روستایی جدید را ندارند و این عامل باعث رانده شدن جمعیت جدید به سمت پیرامون آنها می‌شود و در نتیجه باعث تبدیل بسیاری از روستاها به کارکرد سکونتی خوابگاهی در مناطق پیراشهری می‌شود. فضاهای پیراشهری یکی از نتایج رو به تزاید شهرنشینی است (حجی‌پور، ۱۳۹۹، ۱۹۹). به گونه‌ای که ساکنین این روستاها در شهر شاغل هستند اما در روستاهای مجاور شهر زندگی می‌کنند. این عامل در طولانی مدت باعث تغییرات منفی بسیاری در اقتصاد روستاها می‌شود. به گونه‌ای که روستاها از مکان تولیدی با محتوای غالباً کشاورزی، به کانون بی‌هویت و مصرف کننده منابع شهر و در نتیجه تابع ساختار اقتصادی شهر تبدیل می‌شود (مکانیکی و همکاران، ۱۴۰۱، ۱۲۸). بنابراین امروزه تأثیر شهر بر توسعه مناطق روستایی و پیرامون آنها امر مسلم و پذیرفته شده‌ای است. پیراشهر فضایی پیرامون شهرهاست که ویژگی‌های جمعیتی، اقتصادی، کالبدی و کارکردی آن بر حسب سیستم‌های اقتصادی اجتماعی و سطح توسعه ناظر بر شهرها متفاوت است (افراخته، ۱۳۹۹، ۳). در حقیقت در کشورهای صنعتی یا پسا صنعتی، پیراشهر قلمرو تغییرات اقتصادی، اجتماعی و دگرگونی ساختار فضایی است، در حالی که در کشورهای به‌تازگی صنعتی شده و بیشتر کشورهای در حال توسعه، غالباً منطقه شهری پرهرج و مرجی است که سبب‌ساز پراکندگی و توسعه ناهماهنگ می‌شود (رفیعی و همکاران، ۱۳۹۹، ۸). این اثرگذاری عمدتاً از طریق پیوندهای روستایی شهری محقق می‌شود، به طوریکه سازمان ملل در سال ۲۰۰۴ موضوع روز جهانی اسکان را چنین نامید: شهرها، موتورهای توسعه روستایی است (عباسی و همکاران، ۱۴۰۰، ۱۱۲). اهمیت روستاهای پیراشهری به اندازه‌ای است که راهبرد روستای هوشمند برای مناطق پیراشهری کلانشهرها موضوعیت یافته و به عنوان یک سناریو مورد مباحثه علمی می‌باشد. علاوه بر این فضاهای پیراشهری به سبب فرایندهای مختلف اجتماعی-فضایی، سکونت‌گزینی رو به رشدی دارد که همواره باید مورد توجه قرار گیرد (حجی‌پور و همکاران، ۱۴۰۲، ۵۴). توسعه نواحی پیراشهری با توجه به ظرفیت و پتانسیل آن منطقه بصورت متمادی و نسل به نسل در قالب دانش بومی بین مردم و با مشارکت مردمی صورت پذیرفته است. اما با توجه به تغییر و تحولات و نیاز امروزی جامعه، فعالیت‌های توسعه‌ای در قالب‌های سنتی و ابزارآلات گذشته باعث عدم توانایی در رشد و توسعه پایدار مناطق پیراشهری و در نتیجه آن مهاجرت به شهرها برای رفع نیازهای اولیه زندگی شده است که این امر ایجاد حاشیه‌نشینی در شهرها و افزایش آسیب‌های اجتماعی را بدنبال داشته است. بنابراین ضروری است با انجام مطالعات، برنامه‌ریزی، افزایش آگاهی، آموزش‌های تخصصی، فرهنگ سازی، تسهیل‌گری، تولید محصول و ... در جهت بهبود وضعیت اجتماعی- اقتصادی مناطق پیراشهری تلاش صورت گیرد.

نظر به مباحث گفته شده و از آنجایی که در کشورهای در حال توسعه مناطق روستایی توسعه نیافته محسوب می‌شوند (دهقانی و همکاران، ۱۴۰۳، ۱۰۷) شناخت مسائل و مشکلات روستاها و ارائه راهکارهای منطقی برای آن که از اقدامات اساسی توسعه پایدار روستایی است (حجاریان، ۱۴۰۳، ۱۰۸). هدف کلی پژوهش حاضر «تدوین برنامه ۵ ساله دهیاری روستای کلاته یآوری» از توابع شهرستان بجنورد می‌باشد. به بیان دیگر این تحقیق می‌کوشد با تدوین برنامه مذکور به اهمیت و تبیین نقش برنامه‌های راهبردی در نهادینه کردن نظام برنامه‌ریزی در مدیریت محلی، توانمندسازی جوامع محلی و تقویت نقش‌آفرینی آنها در فرآیند توسعه روستا، جلب مشارکت مردم در نظام تصمیم‌گیری و تصمیم‌سازی در مدیریت محلی، پرهیز از انجام اقدامات بدون برنامه، نظم‌بخشی به فعالیت‌های دهیاری، شناخت مسائل و مشکلات، ظرفیت‌ها و قابلیت‌های روستا، اولویت‌بندی مناسب اقدامات اجرایی دهیاری، تقویت روحیه مشارکت در مردم و افزایش تعاملات میان شورا، دهیاری و مردم، ضرورت توجه به اسناد فرادست و برنامه ریزی برای استفاده بهینه از بودجه روستا و جلوگیری از هدررفت منابع مالی پردازد. اهمیت این موضوع در شهرستان بجنورد به این دلیل است که شهر بجنورد بعد از تقسیمات سیاسی سال ۱۳۸۳، به عنوان مرکز استان خراسان شمالی انتخاب شد و از آن سال به بعد رشد شهرنشینی در شهر بجنورد به صورت افسارگسیخته افزایش پیدا کرد. جمعیت بسیار زیادی از شهرها و روستاهای دور و نزدیک به شهر بجنورد مهاجرت کردند و تعدادی از روستاها مانند باقر خان و ملکش با شهر بجنورد ادغام شدند. این موضوع باعث به وجود آمدن مشکلات زیادی در شهر بجنورد و فضاهای پیراشهری شد که از آن جمله می‌توان به عدم تعادل فضایی، از بین رفتن زمین‌های کشاورزی و کاهش تولیدات روستایی، تشدید حاشیه نشینی و اسکان غیررسمی، مشکلات زیست‌محیطی، سوداگری زمین و افزایش قیمت مسکن، کمبود امکانات و خدمات و ... اشاره کرد.

۲- بنیان نظریه‌ای

توسعه روستایی بخشی از توسعه در سکونتگاه‌های انسانی با محیط جغرافیایی، اجتماعی، اقتصادی و زیست محیطی خاص عنوان می‌شود که از سوی صاحب‌نظران از دیدگاه‌های مختلف مورد بررسی قرار گرفته است. به طور کلی برخی محققین، بهبود شرایط زندگی و برخی افزایش درآمد روستاییان و گروهی نیز بهبود اشتغال و افزایش درآمد را به عنوان توسعه روستایی تعریف کرده‌اند (آسایش، ۱۳۷۴: ۱۷). نقش و جایگاه روستاها در فرآیندهای توسعه اقتصادی، اجتماعی و سیاسی در مقیاس محلی، منطقه‌ای، ملی و بین‌المللی و پیامدهای توسعه نیافتگی مناطق روستایی چون فقر گسترده، نابرابری فزاینده، رشد سریع جمعیت، بیکاری، مهاجرت، حاشیه نشینی شهری و غیره، موجب توجه به توسعه روستایی و حتی تقدم آن بر توسعه شهری گردیده است (ازکیا، ۱۳۸۳: ۲۰). از نظر بانک جهانی توسعه، توسعه روستایی یک استراتژی است که برای بهبود زندگی اقتصادی و اجتماعی گروه مشخصی از مردم که همان روستاییان فقیرند، طراحی می‌شود. این استراتژی در پی گسترش دادن منافع توسعه در بین فقیرترین افرادی است که در نواحی روستایی به دنبال امرار معاش هستند (حسینی، ۱۳۸۸: ۱۱). در رابطه با موضوع برنامه‌ریزی و توسعه روستایی در دهه‌های گذشته نظریات بسیار زیادی وجود دارد، اما با توجه به موضوع این پژوهش، چند مورد از نظریه‌های مهم بیان می‌گردد.

مفهوم توسعه پایدار در اواخر دهه ۱۹۸۰ بعنوان الگوی سیستمی مبنایی برای توسعه تلقی شد. به گونه‌ای که بین سه سیستم اقتصادی، اجتماعی و زیست محیطی پیوند برقرار کرد. توسعه پایدار به معنای مدیریت و حفاظت از منابع طبیعی پایه و جهت دادن به تحولات فناوری و نهادی است به گونه‌ای که نیازهای نسل حاضر و آینده بشر به صورت مستمر و پایدار تامین شود. توسعه پایدار دارای ۴ هدف می‌باشد که برای نیل به آنها از طریق ۴ بعد اقتصادی، اجتماعی، زیست محیطی و سیاسی با چهار محیط اقتصادی، اجتماعی، زیست محیطی و سیاسی در تعامل و پایداری درونی و بیرونی آنها را

پیوند می‌زند. توسعه پایدار روستایی نیز فرایند توسعه و بهره‌برداری معقول از منابع طبیعی و انسانی، تکنولوژیکی، تسهیلات زیربنایی، نهادها و سازمان‌ها، سیاست‌های دولت و برنامه‌ها به منظور تشویق و تسریع در فرایند تحول در مناطق روستایی است که منجر به ایجاد اشتغال و بهبود کیفیت زندگی برای اداره حیات و پایداری نسبی آن است که علاوه بر رشد اقتصادی، طرز تلقی، عادات و اعتقادات بازدارنده مردم را نیز دگرگون می‌سازد. بطور کلی توسعه پایدار دارای اصول مهمی از جمله؛ مردم محوری، استراتژی جامع و هماهنگ، اولویت‌های بودجه‌ای آشکار، مشارکت موثر و تکیه بر ظرفیت موجود می‌باشد (حسینی، ۱۳۸۸: ۱۲۰).

دیدگاه نظریه‌ای توسعه مشارکتی، طیف وسیعی از دیدگاه‌های گوناگون از جمله رویکرد توسعه از پایین را در بر می‌گیرد و بر محور مشارکت افراد ذینفع تاکید دارند. آپهوف از چهار گروه مشارکت کننده یعنی ساکنان محلی، رهبران محلی، نیروهای دولتی و نیروهای خارجی نام می‌برد. توسعه روستایی بر مبنای نظریه مشارکتی از اواخر دهه ۱۹۷۰ مورد بحث و بررسی قرار گرفت. تمرکز اصلی این نظریه‌ها بر توسعه روستایی یکپارچه به مثابه توسعه ملی و مشارکت مردم می‌باشد. نظریه‌های توسعه مشارکتی بر اصول تامین حداقل نیازهای اساسی، مشارکت و اصلاحات ارضی استوار است (حسینی، ۱۳۸۸: ۱۱۳).

والتر بی استور و دی فرزر تیلور^۱ در نظریه توسعه از پایین به بالا برخلاف نظریه راندینلی معتقدند که سیاست توسعه از بالا یعنی از شهر باید با سیاست‌های توسعه از پایین و بصورت یکپارچه عمل شود تا بیشتر عدالتخواهانه و منصفانه جلوه کند. از نظر این محققین، استراتژی توسعه از پایین، توسعه بر پایه حداکثر تحرک در منابع انسانی، نهادی و طبیعی ناحیه و هدف آن تامین نیازهای اصلی ساکنان هر ناحیه است که به طور مستقیم در مسیر مسایل مربوط به فقر و کنترل آن از پایین جهت گیری می‌کند (شکویی، ۱۳۸۵: ۳۱۷). به عبارت دیگر، سیاست‌های توسعه باید بصورت یکپارچه و همزمان از جهات مختلف انجام شود تا به کارگیری و حداکثر تحرک منابع همه توان‌ها را بسیج و در مسیر توسعه واقعی و منصفانه قرار دهد تا با موانع کمتری روبرو شود و از هر طرف به فقر و نابرابری و عقب ماندگی غلبه کند (دانشگاه بجنورد، ۱۴۰۲: ۹۸). این نظریه دارای ویژگی‌هایی از جمله؛ یکپارچه‌گی و ترکیب توسعه از بالا به پایین و از پایین به بالا، عدالت محوری، تامین نیازهای اساسی مردم در کنار مشارکت از پایین مردم، نظارت از بالای دولتی می‌باشد.

"برنامه ریزی روستا-شهر" که جان فرید من^۲ بنیان‌گذار آن است و تصادم دیرینه بین شهر و روستا را از میان برداشته، مبتنی بر راهبرد تامین نیازهای اولیه در توسعه فضایی است که بیشترین انطباق را با جوامع روستایی و پرجمعیت با پایین بودن سطح شاخص‌های توسعه اجتماعی دارد. این برنامه بر توسعه‌ای از پایین به بالا اشاره دارد (زیاری، ۱۳۸۳، ۵۶).

از دیگر نظریه‌هایی که در دهه ۱۹۷۰ در ارتباط با توانمندسازی جوامع مطرح شده است الگوهای شهرک‌های کشاورزی یا آگرو پولیتن^۳ است که الگوی توسعه روستا شهری را برای نگهداشت جمعیت در روستاها معرفی می‌کند (امکچی، ۱۳۸۳). اساس این راهبرد بر راهبرد نیازهای پایه استوار است راهبردی که از راهبردهای متداول تولید-محور، صنعت مدار و شهرگرا به سوی راهبردی مردم-محور، کشاورزی مدار و روستاگرا چرخش آشکاری دارد (صرافی، ۱۳۷۹، ۱۱۶).

هر کدام از این نظریات دارای ویژگی‌هایی هستند که براساس شرایط زمانی و مکانی مطرح شده‌اند. بنابراین استفاده بدون تغییر و بومی‌سازی نظریات، هیچ کدام منجر به بهبود شرایط توسعه‌ای کشور بخصوص توسعه روستایی

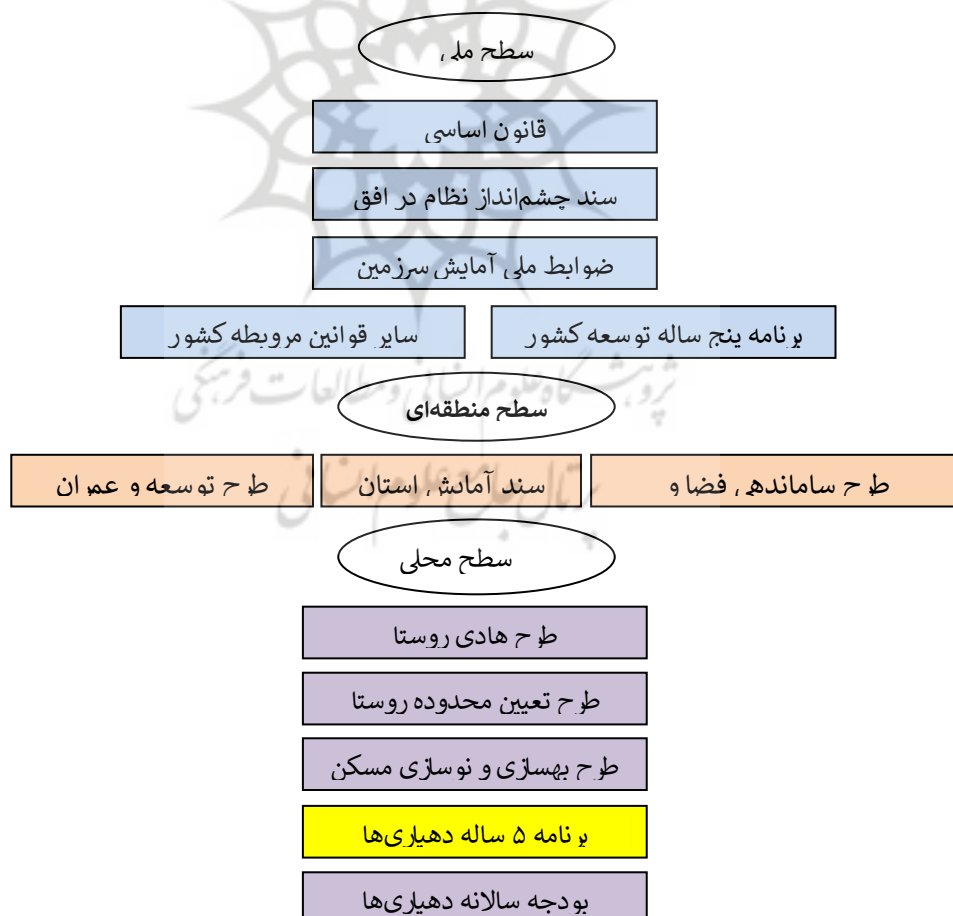
¹ Stohr & Taylor

²- J.Friedmann

³- Agropolitan

نخواهد شد. بررسی اکثریت نظریات و رویکردهای پیاده شده در کشورهای مختلف جهان حاکی از آن است که اگرچه نوع مشکلات در روستاها در این کشورها تاحدودی شبیه و تاحدودی یکسان می‌نمایند، با این حال از نظر بستر جغرافیایی، سیاسی، محیطی، اجتماعی و سایر عوامل دارای تفاوت اساسی هستند. به عبارت دیگر، اگر نظریه‌ها و طرح‌های به کار گرفته شده، براساس شرایط جغرافیایی، اجتماعی، اقتصادی، سیاسی و محیطی بومی سازی و یا تطبیق داده نشوند، ضمانتی برای موفقیت آن‌ها و ائتلاف سرمایه وجود ندارد. چرا که این فرایند نه تنها منجر به ائتلاف زمان و سرمایه می‌شود، بلکه می‌تواند اثرات جبران ناپذیری همانند پیاده سازی قطب رشد در کلانشهرهای ایران داشته باشد. بنابراین به کارگیری هر نظریه و طرح توسعه‌ای باید بصورت سنجیده و متناسب با شرایط بومی و با مشارکت مردم محلی و برای مردم محلی طراحی و تدوین شوند.

یکی از طرح‌های مهم برای توسعه روستایی که هم راهبردی و هم مشارکتی می‌باشد، برنامه‌های راهبردی توسعه روستایی ۵ ساله هستند. تدوین برنامه‌های پنج‌ساله روستایی برای هر کدام از نواحی روستایی کشور براساس شرایط و موقعیت روستا و در قالب برنامه‌ریزی راهبردی و مشارکتی، می‌تواند در توسعه روستایی کشور نقش بسزایی داشته باشد و سبب شود که دهیاران و شوراها روستا با شناخت کامل وضعیت موجود روستا و بررسی قابلیت‌ها و تنگناهای روستا، برای آینده روستا گام بردارند (سازمان شهرداری‌ها و دهیاری‌های کشور، ۱۴۰۱، ۲۴). در نمودار زیر رابطه برنامه پنج‌ساله دهیاری‌ها با برنامه‌های فرادست و پایین‌دست مشخص شده است.



شکل ۱- جایگاه برنامه ۵ ساله دهیاری‌ها در میان برنامه‌های مرتبط با توسعه روستایی

منبع: سازمان شهرداری‌ها و دهیاری‌های کشور، ۱۴۰۱

در ادامه به مهمترین پژوهش‌هایی که در حوزه این پژوهش انجام شده‌اند، اشاره می‌شود.

هاشم زهی و همکاران (۱۴۰۱) در پژوهشی در خصوص آمایش منطقه ای و تعیین راهبرد در روستاهای پیراشهری برای توسعه گردشگری در شهر نیکشهر، راهبردهای متمرکز بر ارائه خدمات در این روستاها را از اولویت اول برای توسعه دانسته‌اند.

تعیین راهبردها در راستای ارتقا کیفیت زندگی در روستاهای پیراشهری دنبال می‌گردد در این خصوص اکرم مردانی (۱۴۰۰) در پژوهشی به ارزیابی کیفیت زندگی در روستاهای پیراشهری در یکی از دهستانهای شهرستان نجف آباد پرداخته و نتایج تحقیق نشان می‌دهد که در روستاهای پیراشهری، شاخص‌های امنیت اجتماعی، کیفیت بهداشت و سلامت و کیفیت محیط زیست از شرایط مناسب تری نسبت به سایر روستاها برخوردار بوده و وضعیت شاخص‌های اشتغال و درآمد وضعیت مناسبی نداشته و دغدغه اصلی محسوب می‌شود.

افشین یگانه و همکاران (۱۴۰۰) به پژوهش تحلیل زیست پذیری اقتصادی در روستاهای پیراشهری در شهر ملکان پرداخته و به این نتیجه دست یافته‌اند که مهمترین عوامل تاثیرگذار بر زیست پذیری اقتصادی در روستاهای پیراشهری به ترتیب سهولت دسترسی به شهر، وجود منابع آب کافی، بازدهی نیروی کار، وجود امکانات آموزشی، وجود فرصت‌های شغلی و امنیت اجتماعی است.

نتایج پژوهش عباسی و همکاران (۱۴۰۰) جهت ارزیابی نقش شهرها در توسعه پایدار روستاهای پیراشهری با رویکرد سناریونویسی در روستاهای پیرامون حاکی از آن است که شهرها به دلیل ضعف در زمینه امور خدمات بهداشتی و درمانی، کمبود بودجه و اعتبارات، ضعف زیرساخت‌های راه ارتباطی و عملی نشدن اهداف طرح‌های هادی روستایی نمی‌توانند خیلی در توسعه پایدار روستاهای پیراشهری موثر واقع شوند.

تحقیقات عاقلی (۱۴۰۰) در خصوص روند اشتغال در نواحی روستایی ایران در دوره ۱۳۹۹-۱۳۹۶ نشان می‌دهد که عملکرد طرح توسعه اقتصادی و اشتغال روستایی به گونه‌ای قابل نقد است که تنها محدود به برنامه‌های مطالعاتی و شناسایی روستاهای هدف بوده و تغییرات اساسی در اشتغال‌زایی نداشته است.

سواری و همکاران (۱۳۹۹) در پژوهشی در مناطق روستایی شهرستان دلفان به این نتیجه رسیده‌اند که مهمترین فرصت توسعه مناطق روستایی شهرستان مذکور، ارائه یارانه و تسهیلات کم بهره جهت مکانیزاسیون کشاورزی است و کاهش نرخ امنیت سرمایه‌گذاری در اشتغال روستایی نیز مهمترین تهدید پیش روی توسعه روستایی این منطقه می‌باشد.

احمدی و همکاران (۱۳۹۸) در پژوهشی در دهستان سهرین زنجان به تحلیل توسعه یافتگی روستاهای پیراشهری پرداخته و نتایج نشان می‌دهد که روستاهای با شاخص نزدیکی به شهر، دسترسی به جاده اصلی و دسترسی به وسایل نقلیه عمومی در یک موقعیت دشتی، بیشترین وابستگی و تاثیرپذیری را در پیوند با شهر در مناطق پیراشهری دارد. پیشینه تحقیق نشان می‌دهد که عمده پژوهش‌ها در روستاهای پیراشهری به مطالعات پیوند شهر و روستا و وضعیت خدمات در این روستاها پرداخته‌اند و کمتر به بررسی راهبردهای تاثیرگذار در توسعه این روستاها پرداخته شده است.

مطالعات کریمولا و همکاران (۲۰۱۳) در برخی ایالت‌های هند در خصوص اثرات طرح‌های توسعه روستایی بر فقر طی یک دوره شش ساله نشان داده است که این طرح به میزان ۱۲ تا ۳۳ درصد بر درآمد روستائیان افزوده که عمدتاً نیز این درآمد صرف امنیت غذایی، آموزش و بهداشت شده است.

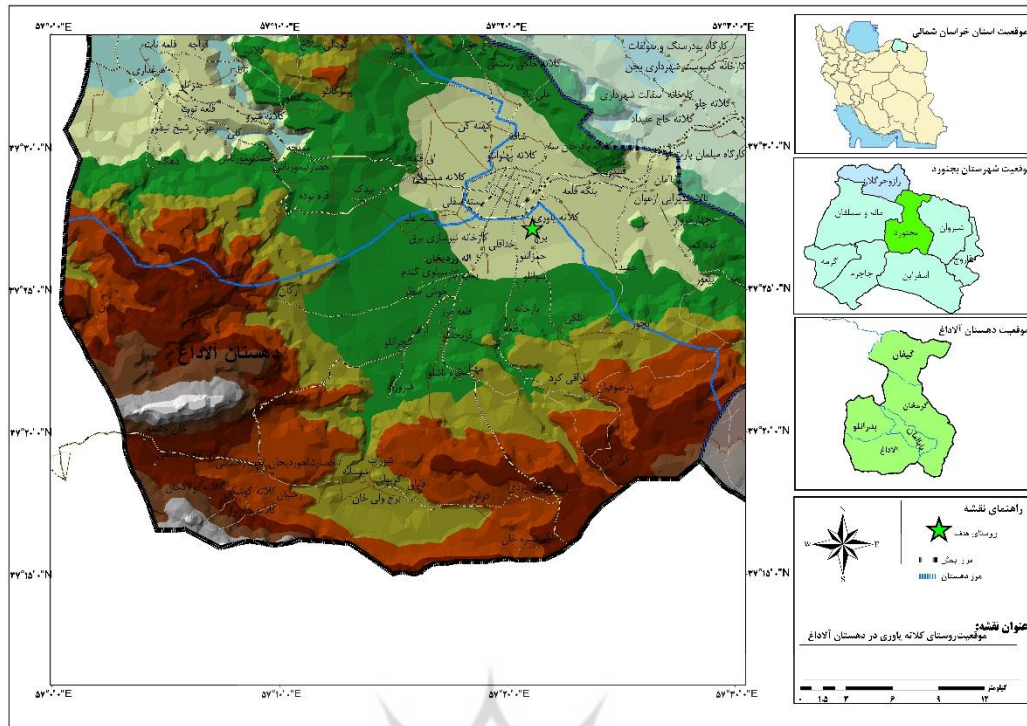
تحقیقات کلاوس دینینگر (بانک جهانی) و یانوان لی او (۲۰۱۹) در ایالت پاراداش هند نشان می‌دهد که اثرات رفاهی اجرایی طرح ضمانت اشتغال روستایی در ایالت مذکور، در سال اول اثراتی بر تامین پروتئین و امنیت غذایی ساکنان داشته و در سال دوم به سمت هزینه‌کرد در سایر بخشها و در نهایت نیز باعث سرمایه‌گذاری در بهبود زمینها شده است.

در تحقیقی مشابه، تحقیقات آرایه ساها (۲۰۱۹) بر اثرات برنامه‌های توسعه روستایی بر روستاهای منطقه راجشمنند هند که از سال ۲۰۰۵ اجرا شده است، نشان می‌دهد روستائیان از بهبود شرایط اجتماعی رضایت خوبی داشته‌اند. تحقیقات مارک پارتریج (۲۰۰۹) در مبحث توسعه روستایی ایالات متحده آمریکا و کانادا از دهه ۱۹۳۰ تا ۲۰۰۰ حاکی از آن است که سیاستهای تشویقی، خیلی موفق نبوده است و نتوانسته به اهداف اصلی دست پیدا کند و پیشنهاد شده که موفقیت، در گرو اجرای برنامه‌های توسعه روستایی مکان محور است.

۳- روش، تکنیک‌ها و قلمرو

پژوهش حاضر از نظر هدف کاربردی است. زیرا که نتایج این تحقیق، در قالب راهبردها، طرح‌ها و پروژه‌ها، در اختیار دهیاری روستا، سازمان‌ها و نهادهای دولتی است تا در جهت توسعه همه جانبه روستا اقدام نمایند. از نظر ماهیت و روش انجام، این مطالعه توصیفی-تحلیلی می‌باشد. به عبارتی، ابتدا با استفاده از روش‌های گوناگون، اطلاعات جمع‌آوری و توصیف می‌شود و در مرحله بعد، با در نظر گرفتن وضع موجود، داده‌ها و اطلاعات تجزیه و تحلیل می‌گردند. در گردآوری داده‌ها، این پژوهش از روش‌های «اسنادی و کتابخانه‌ای»، «مصاحبه»، «پرسشنامه»، «گروه کانونی» و «روش مشاهده مستقیم و برداشت میدانی» استفاده کرده است. در تجزیه و تحلیل داده‌ها از روش‌های کیفی و در مرحله ارائه چشم‌اندازها و راهبردها، از روش‌های برنامه‌ریزی راهبردی SWOT و QSPM استفاده گردید. جامعه هدف، تمام ساکنین روستا می‌باشد. علاوه بر این باتوجه به ضرورت مشارکت گروه‌های ذی‌نفع در روستا طیف متنوعی از گروه‌ها شامل افراد مطلع و آگاه روستایی، خبرگان و دهیاری و شورای روستا نیز به عنوان گروه کانونی مورد مطالعه قرار گرفتند.

محدوده جغرافیایی مورد مطالعه در این پژوهش، روستای کلاته یآوری واقع در شهرستان بجنورد و واقع در حریم شهر بجنورد است. شهرستان بجنورد با وسعتی نزدیک به دو هزار کیلومتر مربع، در مرکز استان خراسان شمالی واقع شده است. از نظر موقعیت ریاضی بین مدار ۵۷ درجه و ۱۷ دقیقه تا ۵۸ درجه و ۲۷ دقیقه عرض شمالی و ۳۷ درجه و ۱۳ دقیقه تا ۳۷ درجه و ۵۰ دقیقه طول شرقی قرار دارد. روستای کلاته یآوری در بخش مرکزی و دهستان آلاداغ قرار دارد. از نظر موقعیت نسبی، روستای کلاته یآوری در ۱ کیلومتری شرقی شهر بجنورد واقع شده است و راه ارتباطی خاکی قدیمی روستای برج از میان آن و راه شهرک فرهنگیان از منتهی الیه شمال شرقی این روستا عبور می‌کند. روستای کلاته یآوری از نظر موقعیت ریاضی در طول جغرافیایی ۵۷ درجه، ۲۱ دقیقه شرقی و عرض جغرافیایی ۳۷ درجه، ۲۷ دقیقه و ۸ ثانیه شمالی واقع است (نقشه ۱).



شکل ۱- موقعیت جغرافیایی روستای کلاته یاورى

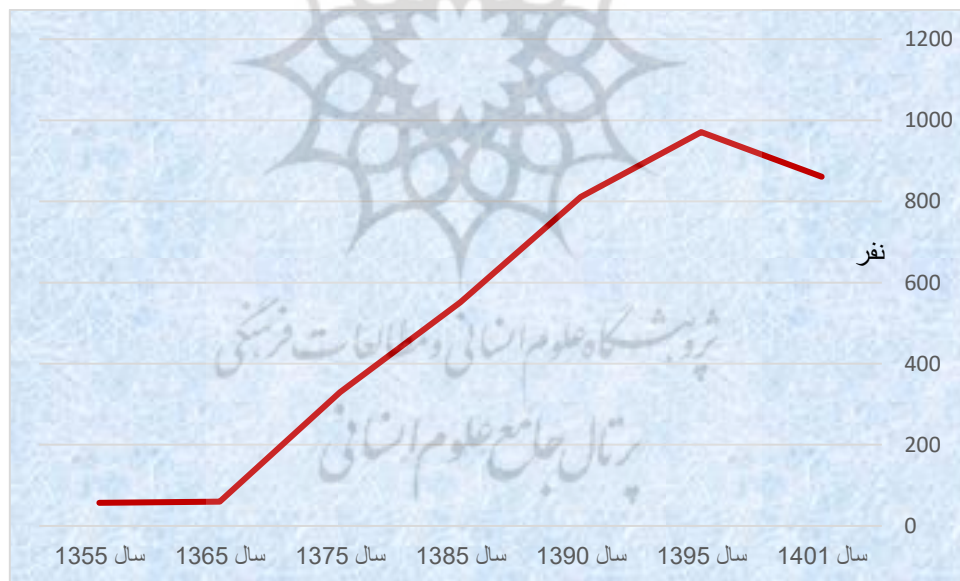
منبع: سازمان مدیریت و برنامه‌ریزی استان خراسان شمالی، ۱۳۹۵

موقعیت روستای کلاته یاورى و همجواری آن با شهر بجنورد باعث شده تا بر خلاف بسیاری از روستاهای استان، همواره نرخ رشد جمعیت آن بالا باشد. بر اساس آمار سرشماری نفوس و مسکن، جمعیت روستای کلاته یاورى از ۵۷ نفر در سال ۱۳۵۵ به ۹۷۲ نفر در سال ۱۳۹۵ رسیده است. در واقع، روستای کلاته یاورى، نرخ رشد ۷.۳ درصدی را در ۴۰ سال اخیر سرشماری، تجربه کرده است که نشان‌دهنده افزایش نرخ رشد جمعیت روستا است. بیشترین نرخ رشد جمعیت، مربوط به دوره ۱۳۶۵-۱۳۷۵ است، در این دوره با توجه به مهاجرپذیر بودن روستا و اقبال مهاجرین که غالباً در شرایط نامساعد فاقد امکانات روستای درصوفیان به سر می‌بردند، افزایش سریع تعداد جمعیت و خانوار در این روستا مشاهده می‌شود. این درحالی است که روند رشد جمعیت روستاها در کل کشور در این زمان منفی بوده است. طبق آمار علوم پزشکی خراسان شمالی در سال ۱۳۹۰ جمعیت روستای کلاته یاورى ۸۶۱ نفر بوده که در سال ۱۴۰۱ به ۱۲۵۳ نفر رسیده است. در این دوره، نرخ رشد جمعیت روستا مثبت ۳.۴ بوده است که یکی از نقاط قوت روستای کلاته یاورى است. علاوه بر تعداد جمعیت، تعداد خانوار روستای کلاته یاورى نیز در دهه‌های اخیر رشد چشمگیری داشته است. بر اساس آمار سرشماری نفوس و مسکن، تعداد خانوار روستای کلاته یاورى از ۱۱ خانوار در سال ۱۳۵۵ به ۲۷۷ خانوار در سال ۱۳۹۵ رسیده است که نرخ رشد ۸.۴ درصدی را در ۴۰ سال اخیر نشان می‌دهد. طبق آمار علوم پزشکی خراسان شمالی تعداد خانوار از ۲۱۰ خانوار در سال ۱۳۹۰ به ۳۶۴ خانوار در سال ۱۴۰۱ رسیده است. بر خلاف تعداد جمعیت و خانوار، شاخص بعد خانوار در دهه‌های اخیر کاهش داشته است. از دلایل مهم کاهش بعد خانوار در دهه‌های اخیر می‌توان به سیاست‌های کنترل جمعیت و همچنین افزایش هزینه‌های زندگی اشاره کرد (جدول ۱).

جدول ۱- تحولات جمعیتی روستا در دوره‌های مختلف سرشماری

| نرخ رشد جمعیت | تعداد جمعیت | بعد خانوار | تعداد خانوار | شاخص | |
|---------------|-------------|------------|--------------|------|------|
| | | | | سال | شاخص |
| | ۵۷ | ۵/۲ | ۱۱ | ۱۳۵۵ | * |
| ۰/۵ | ۶۰ | ۴/۶ | ۱۳ | ۱۳۶۵ | * |
| ۹/۲ | ۳۳۰ | ۵/۱ | ۶۵ | ۱۳۷۵ | * |
| ۱۸/۶ | ۵۵۲ | ۴/۶ | ۱۲۰ | ۱۳۸۵ | * |
| ۷/۳ | ۸۱۱ | ۳/۹ | ۲۰۵ | ۱۳۹۰ | * |
| ۵/۳ | ۹۷۱ | ۳/۵ | ۲۷۷ | ۱۳۹۵ | * |
| ۵/۵ | ۸۶۱ | ۴/۱ | ۲۱۰ | ۱۳۹۰ | ** |
| ۸ | ۱۰۲۳ | ۳/۷ | ۲۷۳ | ۱۳۹۵ | ** |
| ۳/۴ | ۱۲۵۳ | ۳/۴ | ۳۶۴ | ۱۴۰۱ | ** |
| ۳/۵ | | | | | |
| ۳/۵ | | | | | |
| ۳/۴ | | | | | |

منبع: * مرکز آمار ایران، سرشماری عمومی نفوس و مسکن ** علوم پزشکی خراسان شمالی



شکل ۲- روند رشد جمعیتی روستا در دوره‌های مختلف سرشماری

طبق آمار سرشماری عمومی نفوس و مسکن سال ۱۳۹۵، از کل تعداد جمعیت فعال در این روستا، ۲۸۸ نفر شاغل و ۱۱۱ نفر بی‌کار می‌باشند. بنابراین نرخ اشتغال در این روستا ۷۲ درصد و نرخ بیکاری ۲۸ درصد بوده است (جدول ۲).

جدول ۲- نرخ اشتغال و بیکاری

| محدوده | سال | فعالیت | | اشتغال | | بیکاری |
|------------------------------|------|------------------|-------------------|-------------------|---------------|--------|
| | | تعداد جمعیت فعال | نرخ فعالیت (درصد) | نرخ اشتغال (درصد) | تعداد بیکاران | |
| روستای کلاته یآوری | ۱۳۹۵ | ۳۹۹ | ۵۵ | ۷۲/۲ | ۱۱۱ | ۲۷/۸ |
| آبادی‌های شهرستان بجنورد | ۱۳۹۵ | ۲۸۱۰۲ | ۴۰ | ۲۴۳۵۶ | ۸۷ | ۳۷۴۶ |
| آبادی‌های استان خراسان شمالی | ۱۳۹۵ | ۱۲۸۵۷۱ | ۴۳ | ۱۱۳۷۱۸ | ۸۸/۴ | ۱۴۸۵۳ |

منبع: سرشماری عمومی نفوس و مسکن (۱۳۹۵)

۴- یافته‌ها و تحلیل داده

در این پژوهش، ابتدا تمام قابلیت‌ها و تنگناهای روستای کلاته یآوری در ابعاد اجتماعی، اقتصادی، طبیعی و کالبدی مورد بررسی قرار گرفت. سپس، بر اساس قابلیت‌ها و تنگناهای روستا و همچنین بر اساس اسناد فرادست و نظرات خبرگان روستا، چشم‌انداز روستا تدوین گردید. در مرحله بعد، در راستای رسیدن به چشم‌انداز، راهبردها، طرح‌ها و پروژه‌های روستا تدوین گردید. در ادامه هر یک از این گام‌ها، به طور مختصر توضیح داده می‌شود.

تعیین طرح‌های فرادست روستا

الف) طرح توسعه و عمران (ناحیه‌ای) خراسان شمالی: باتوجه به اینکه اولویت اسناد فرادست استان در تعیین سلسله مراتب سکونتگاهی روستایی، طرح توسعه و عمران (ناحیه‌ای) خراسان شمالی (۱۳۹۸) می‌باشد، برای تعیین سلسله مراتب سکونتگاهی روستای کلاته یآوری، این طرح به عنوان سند فرادست مدنظر قرار می‌گیرد. بنابراین، براساس تقسیمات کالبدی پیشنهادی طرح توسعه و عمران (ناحیه‌ای) خراسان شمالی (۱۳۹۸)، شهرستان بجنورد دارای یک منظومه (بجنورد)، ۶ مجموعه (بجنورد، گریوان، حصار گرمخان، بدرانلو، دراغانلو و گیفان بالا) و ۲۰ حوزه می‌باشد. از نظر سلسله مراتب کالبدی-خدماتی، روستای کلاته یآوری جز روستاهای اقماری بوده و از شهر بجنورد (به عنوان مرکز حوزه، مجموعه و منظومه) خدمات خود را دریافت می‌کند.

ب) طرح هادی روستای کلاته یآوری: دومین سند فرادست مهم مورد بررسی، طرح هادی روستای کلاته یآوری است که از جامع‌ترین طرح‌های روستایی است و به تفصیل به موضوعات مختلف روستا پرداخته شده است. به طور خلاصه، در جدول ۳ کاربری‌های پیشنهادی طرح هادی روستای کلاته یآوری در سال ۱۳۸۹ تهیه شده است.

جدول ۳- کاربری‌های پیشنهادی طرح هادی روستا در سال ۱۳۸۹

| نوع کاربری | مساحت پیشنهادی (مترمربع) |
|------------------------|--------------------------|
| مسکونی | ۱۰۸۱۹۹ |
| خرده فروشی | ۱۵۱۶ |
| شرکت تعاونی | ۷۷ |
| مهد کودک و پیش دبستانی | ۲۲۲ |
| دبستان | ۹۴۳ |
| راهنمایی | ۳۳۳۰ |
| خانه بهداشت | ۵۹۰ |
| اداری | ۳۶۰ |

| نوع کاربری | مساحت پیشنهادی (مترمربع) |
|------------------------|--------------------------|
| مسجد | ۲۴۹۰ |
| حسینیه | ۳۶۶ |
| کتابخانه | ۳۲۵ |
| زمین روباز ورزشی | ۱۹۰۱ |
| موتور خانه و منابع آب | ۸۰۲ |
| پایگاه بسیج | ۱۶۴ |
| انبار و پارکینگ | ۸۰۳ |
| پایانه حمل بار و مسافر | ۴۰۰ |
| شبکه معابر | ۳۶۴۰۱ |
| پارک کودکان | ۱۴۷۵ |
| فضای سبز | ۵۰۷۶ |
| صنایع کارگاهی | ۹۶۰ |
| زراعی | ۹۳۹۱ |
| باغات | ۵۰۱۷ |
| سایر کاربری‌ها | ۵۹۲۱ |
| جمع | ۱۸۶۷۳۹ |

منبع: طرح هادی روستای کلاته یآوری، ۱۳۸۹.

تعیین چشم‌انداز روستا

چشم‌اندازسازی، اولین گام تدوین برنامه است و باید بر اساس قابلیت‌ها و استعدادهای روستا و همچنین ارزش‌های مشترک ساکنین، تدوین شود. در این برنامه، با توجه به اسناد فرادست، نظر جامعه محلی و اعضای محترم دهیاری و شورای اسلامی و همچنین با توجه به قابلیت‌ها و پتانسیل‌های روستای کلاته یآوری، بیانیه چشم‌انداز روستا ارائه گردید. مسؤولین، خبرگان و ساکنین روستا امیدوار هستند تا با بهبود شاخص‌های کالبدی، اقتصادی، اجتماعی و زیست‌محیطی، میزان زیست‌پذیری در روستای کلاته یآوری افزایش پیدا کند. زیرا کاهش شاخص‌های فوق بر کاهش زیست‌پذیری تاثیر مستقیم دارد (خرزاعی نژاد و همکاران، ۱۳۹۷). در واقع، افزایش شاخص‌های زیست‌پذیری مورد تأکید ساکنین، خبرگان و مسؤولین روستای کلاته یآوری است.

بیانیه چشم‌انداز: روستای کلاته یآوری در افق طرح، روستایی است زیست‌پذیر، با کیفیت بالا در شاخص‌های کالبدی، اقتصادی، اجتماعی و زیست‌محیطی.

تعیین راهبردهای توسعه روستا

الف) تعیین عوامل درونی و بیرونی

به مجموعه خط‌مشی‌هایی که راه رسیدن به اهداف و به تبع آن، چشم‌انداز را مشخص می‌سازند، راهبرد می‌گویند. در واقع، راهبردها ابزار رسیدن به اهداف کلان هستند. تدوین راهبردها، قبل از هر چیز به شناخت جامعی از وضعیت موجود روستا نیاز دارد، تا با آگاهی بیشتر و متناسب با وضع موجود روستا، راهبردهای مناسب روستا ارائه گردد. بنابراین نیاز است تا شناخت جامعی از روستا در ابعاد مختلف اقتصادی، طبیعی، اجتماعی و کالبدی به دست بیاید. با این شناخت، قابلیت‌ها و تنگناهای روستا در ابعاد مختلف بدست می‌آید. بعد از ارائه قابلیت‌ها و تنگناها، باید فهرستی از نقاط قوت، ضعف (عوامل درونی) و فرصت‌ها و تهدیدها (عوامل بیرونی) تهیه شود. در نهایت، راهبردها باید به گونه‌ای تدوین شوند که از نقاط قوت

و فرصت نهایت استفاده را برده و ضعف‌ها و تهدیدها را به حداقل برساند. در فصل دوم این طرح، به تفصیل ویژگی‌های اقتصادی، تولیدی، اجتماعی، انسانی، فرهنگی، طبیعی، زیستی، کالبدی و فضایی روستای کلاته یآوری بیان شد. همچنین در فصل سوم (بخش ۳-۱)، قابلیت‌ها و تنگناهای روستا در ابعاد مختلف بیان گردید. بنابراین در این بخش نیاز است تا نقاط قوت، ضعف، فرصت و تهدید استخراج و با استفاده از تکنیک SWOT و تهیه پرسشنامه وزن‌گذاری شوند. به طور کلی مراحل طی شده در این بخش به شرح ذیل می‌باشد:

۱. بررسی و شناخت جامع از روستا
 ۲. شناخت قابلیت‌ها و تنگناهای روستا
 ۳. شناخت نقاط قوت، ضعف، فرصت و تهدید روستا و استخراج ماتریس عوامل درونی و بیرونی سوات بر اساس جمع‌بندی از نتایج بخش‌های قبلی
 ۴. وزن‌دهی به ماتریس درونی و بیرونی بر اساس میانگین خبرگان و کارشناسان
 ۵. تعیین وضعیت روستا از نظر عوامل درونی و بیرونی اثرگذار بر توسعه روستا
- در این بخش با این پیش‌فرض که روستا نیز همچون یک سیستم زنده و پویا، از عوامل و شرایطی تأثیر می‌پذیرد، عوامل درونی و بیرونی سیستم بر اساس نتایج بدست آمده از فصل دوم گزارش، در قالب مدل سوات ارزیابی می‌گردد. برای پیاده‌سازی مدل سوات در اولین مرحله باید فهرستی از عوامل درونی و بیرونی تأثیرگذار بر محدوده مورد مطالعه در قالب ماتریس عوامل درونی و بیرونی شناسایی شوند. مراحل تهیه این ماتریس‌ها عبارت است از:
- ۱- فهرست کردن نقاط ضعف و قوت موجود در روستا و همچنین فهرست کردن فرصت‌ها و تهدیدهای موجود در روستا که هر دو ماتریس با استفاده از اطلاعات کتابخانه‌ای و برداشت میدانی به دست آمده است.
 - ۲- اختصاص ضریب وزنی بین صفر (کم اهمیت) تا یک (بسیار مهم) به هر از نقاط قوت و فرصت و بین صفر (بسیار مهم) تا یک (کم اهمیت) به هر یک از نقاط ضعف و تهدید، که در این روش جمع ضرایب وزنی اختصاص داده شده از طریق نرمالیزه نمودن ضرایب وزنی باید مساوی ۱ گردد.
 - ۳- تعیین شدت اثرگذاری هر عامل در روستا به صورت رتبه با امتیازی بین ۱ تا ۴ به صورت زیر:

جدول ۴- نحوه امتیازبندی SWOT

| گزینه انتخابی | ضعف اساسی | ضعف | قوت | قوت اساسی |
|---------------|-----------|-------|------|-----------|
| امتیاز | ۱ | ۲ | ۳ | ۴ |
| گزینه انتخابی | تهدید جدی | تهدید | فرصت | فرصت جدی |
| امتیاز | ۱ | ۲ | ۳ | ۴ |

- ۴- محاسبه امتیاز وزن‌دار از طریق ضرب امتیاز هر ردیف در وزن نرمالیزه و درج آن در ستون جدید
 - ۵- محاسبه جمع امتیازات وزن‌دار که میانگین آن ۲.۵ خواهد بود. این امتیاز برای عوامل درونی و بیرونی به صورت مجزا حساب می‌شود. یعنی اگر نمره نهایی ماتریس درونی کمتر از ۲.۵ باشد، بدین معنی است که سیستم یا منطقه مورد نظر از نظر عوامل داخلی روی هم رفته دچار ضعف می‌باشد و اگر نمره نهایی ماتریس بیشتر از ۲.۵ باشد یعنی سیستم یا منطقه مورد نظر از نظر عوامل درونی مجموعاً دارای قوت است. به همین صورت اگر نمره نهایی ماتریس عوامل بیرونی کمتر از ۲.۵ باشد، بدین معنی است که سیستم یا منطقه مورد نظر از نظر عوامل بیرونی در معرض تهدید است و مقادیر بالاتر از ۲.۵ نشان‌دهنده فرصت‌ها و قابلیت‌های بالای سیستم یا محدوده مورد مطالعه می‌باشد (دیوید، ۱۳۸۸: ۲۳۸).
- نتایج ارزیابی ماتریس عوامل درونی و بیرونی روستای کلاته یآوری در جداول ۵ و ۶ مشاهده می‌شود.

بر اساس نتایج بدست آمده، نمره نهایی نهایی روستا در ماتریس عوامل درونی برابر با ۲.۱ می‌باشد که نشان می‌دهد پتانسیل‌های درونی روستای کلاته یآوری پایین‌تر از میانگین متوسط (عدد ۲.۵) است و این بدان معنا است که نقاط ضعف روستا بیشتر از نقاط قوت آن می‌باشد و بایستی در زمان ارائه راهبردهای توسعه، بیشتر بر روی نقاط ضعف روستای کلاته یآوری برنامه ریزی کرد.

جدول ۵- عوامل درونی در توسعه روستای کلاته یآوری

| عوامل درونی | اهمیت نرمالیزه | مطلوبیت | امتیاز نهایی |
|--|----------------|---------|--------------|
| وجود زمین‌های هموار و مناسب کشاورزی به ویژه دیم | ۰/۰۲۹ | ۳ | ۰/۰۸۷ |
| بالا بودن نرخ رشد جمعیت روستا | ۰/۰۴۸ | ۴ | ۰/۱۹۲ |
| بالا بودن تعداد نیروی جوان و تحصیلکرده | ۰/۰۳۸ | ۳ | ۰/۱۱۵ |
| بالا بودن نرخ فعالیت اقتصادی | ۰/۰۲۹ | ۳ | ۰/۰۸۷ |
| کامل بودن آسفالت و جدول‌کشی معابر اصلی روستا در وضع موجود | ۰/۰۳۸ | ۴ | ۰/۱۵۴ |
| وجود تعداد زیاد کارگاه کابینت‌سازی | ۰/۰۳۸ | ۳ | ۰/۱۱۵ |
| بالا بودن میزان تولید سبب زمینی و پیاز | ۰/۰۱۹ | ۳ | ۰/۰۵۸ |
| مهارت و علاقه بالای زنان در مشاغل خانگی و اشتغال‌زایی | ۰/۰۲۹ | ۳ | ۰/۰۸۷ |
| وجود خدمات اساسی (تلفن، برق، گاز، اینترنت) | ۰/۰۴۸ | ۴ | ۰/۱۹۲ |
| وجود تنوع قومی | ۰/۰۱۹ | ۳ | ۰/۰۵۸ |
| قابلیت بالا برای توسعه کشت گلخانه‌ای | ۰/۰۲۹ | ۳ | ۰/۰۸۷ |
| وجود امکانات و خدمات آموزشی و بهداشتی | ۰/۰۳۸ | ۳ | ۰/۱۱۵ |
| وجود تنوع اقتصادی (صنعتی، خدماتی، کشاورزی) | ۰/۰۲۹ | ۴ | ۰/۱۱۵ |
| وجود تعداد زیاد افراد فقیر و کم بضاعت | ۰/۰۳۸ | ۱ | ۰/۰۳۸ |
| مشکل لوله‌گذاری آب آشامیدنی و کمبود آب | ۰/۰۴۸ | ۱ | ۰/۰۴۸ |
| نبود امکانات و زیرساخت‌های فرهنگی، تفریحی و ورزشی مناسب | ۰/۰۴۸ | ۱ | ۰/۰۴۸ |
| تکمیل آسفالت نشدن پل ورودی روستا و راه خروجی روستا | ۰/۰۳۸ | ۱ | ۰/۰۳۸ |
| بالا بودن معضلات اجتماعی مانند اعتیاد و طلاق | ۰/۰۳۸ | ۱ | ۰/۰۳۸ |
| کمبود سرمایه اولیه (به ویژه طبقات کم درآمد و جوانان) برای راه‌اندازی مشاغل | ۰/۰۳۸ | ۲ | ۰/۰۷۷ |
| کمبود زمین مسکونی | ۰/۰۴۸ | ۱ | ۰/۰۴۸ |
| کمبود کاربری صنعتی-کارگاهی در روستا و نبود برق سه‌فاز | ۰/۰۴۸ | ۱ | ۰/۰۴۸ |
| پایین بودن نرخ اشتغال و بالا بودن نرخ بیکاری | ۰/۰۳۸ | ۲ | ۰/۰۷۷ |
| پایین بودن بودجه دهیاری | ۰/۰۳۸ | ۲ | ۰/۰۷۷ |
| کمبود سهمیه آرد | ۰/۰۲۹ | ۱ | ۰/۰۲۹ |
| نبود روشنایی در ورودی روستا و ضعیف بودن سیستم روشنایی معابر بافت روستا | ۰/۰۳۸ | ۱ | ۰/۰۳۸ |
| نبود سیستم حمل و نقل عمومی به شهر | ۰/۰۲۹ | ۱ | ۰/۰۲۹ |
| پایین بودن سطح ایمنی داخل معابر روستا (نبود سرعت‌کاه و کمبود علائم راهنمایی و رانندگی) | ۰/۰۴۸ | ۱ | ۰/۰۴۸ |
| مجموع | ۱ | - | ۲.۱ |

برگرفته از یافته‌های پژوهش، ۱۴۰۲

همچنین نمره نهایی روستا در ماتریس عوامل بیرونی برابر با ۲/۳ است که نشان می‌دهد عوامل بیرونی روستای کلاته یآوری نیز، پایین‌تر از حد متوسط (عدد ۲/۵) است و این مسأله نشان‌دهنده این است که تهدیدهای پیش‌روی این روستا بیشتر از فرصت‌های آن است و در هنگام ارائه راهبردهای توسعه روستا، بیشتر بایستی روی تهدیدهای آن برنامه

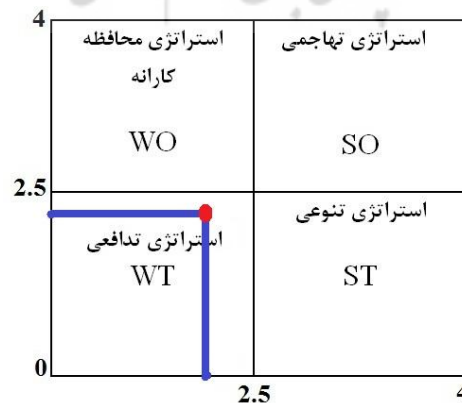
ریزی کرد.

جدول ۶- عوامل بیرونی در توسعه روستای کلاته یآوری

| امتیاز نهایی | مطلوبیت | اهمیت نرمالیزه | عوامل بیرونی |
|--------------|---------|----------------|---|
| ۰/۴۵۷ | ۴ | ۰/۱۱۴ | قرارگیری در مسیر راه ارتباطی برج، درصوفیان، احمدآباد، آپچور و ... |
| ۰/۲۵۷ | ۳ | ۰/۰۸۶ | وجود فرصت سرمایه‌گذاری و کارآفرینی ساکنین شهر بجنورد |
| ۰/۵۷۱ | ۴ | ۰/۱۴۳ | قرار گیری در مجاورت شهر بجنورد به عنوان تأمین‌کننده خدمات و امکانات و مصرف‌کننده محصولات و تولیدات روستایی |
| ۰/۱۴۳ | ۱ | ۰/۱۴۳ | عدم تطبیق آمار سرشماری با جمعیت فعلی روستا، درحالی‌که اعتبارات، سهمیه‌ها و خدمات بر اساس آمار سال ۱۳۹۵ ارائه می‌شوند |
| ۰/۱۷۱ | ۲ | ۰/۰۸۶ | بالا بودن قیمت و کمبود نهاده‌های کشاورزی مانند کود، سوخت، سم، ادوات کشاورزی و ... |
| ۰/۲۲۹ | ۲ | ۰/۱۱۴ | مشکلات مربوط به بازار محصولات روستا شامل: ۱- پایین بودن قیمت محصولات ۲- نوسانات شدید قیمت محصولات کشاورزی؛ ۳- عدم توجه کافی به صادرات محصولات کشاورزی و ۴- پایین بودن دانش روستائیان درباره بازاریابی، برندینگ و فروش تولیدات روستایی |
| ۰/۱۱۴ | ۱ | ۰/۱۱۴ | مشکلات گرفتن مجوز و تسهیلات اشتغال‌زایی (ضامن، وثیقه و پیچیده بودن فرایند اداری) |
| ۰/۱۱۴ | ۲ | ۰/۰۵۷ | قطعی برق چاه‌های آب |
| ۰/۱۷۱ | ۲ | ۰/۰۸۶ | امکان بروز مخاطرات طبیعی زلزله و خشکسالی |
| ۰/۱۱۴ | ۲ | ۰/۰۵۷ | بی‌اعتمادی به طرح‌ها و برنامه‌های دولت |
| ۲/۳ | - | ۱ | مجموع |

برگرفته از یافته‌های پژوهش، ۱۴۰۲

بر این اساس، می‌توان چهار نوع استراتژی یا راهبرد را برای این روستا در نظر گرفت که شامل استراتژی‌های تهاجمی، محافظه‌کارانه، تنوعی و تدافعی است. همانطور که در شکل ۳-۱ مشخص شده است، محل تلاقی وزن عوامل درونی و بیرونی، در محدوده استراتژی‌های تدافعی قرار گرفته است. بنابراین مهمترین استراتژی در تدوین راهبردهای توسعه این روستا، استراتژی تدافعی است. راهبردهای WT برای کاستن زیان‌های ناشی از تهدیدها و نقاط ضعف می‌باشند. سیستمی که بیشترین عواملش در این خانه متمرکز باشد وضعیت مناسبی نداشته و در موقعیت مخاطره آمیزی قرار خواهد گرفت (گلکار، ۱۳۸۴: ۵۱). به عبارت دیگر هدف سیستم در اجرای استراتژی‌های WT کاهش نقاط ضعف داخلی و پرهیز از تهدیدهای ناشی از محیط خارجی است (وانگ و هانگ، ۱۳۹۰، ۲۸۲؛ دیوید، ۱۳۸۸: ۳۶۶-۳۶۴؛ افتخاری و مهدوی، ۱۳۸۵: ۹؛ گلکار، ۱۳۸۴: ۵۳). همانطور که در جدول‌های شماره ۴ و ۵ مشاهده می‌شود، ضعف‌ها و تهدیدهای روستای کلاته یاور بیشتر از قوت‌ها و تهدیدهای آن می‌باشد و به همین منظور باید در این روستا ضعف‌ها و تهدیدها برنامه‌ریزی نمود.



شکل ۳- نتیجه ارزیابی ماتریس درونی و بیرونی روستای کلاته یآوری

1 - Wang & Hong, 2011: 282

ب) تعیین راهبردها

بعد از شناسایی نقاط قوت، ضعف، فرصت و تهدید و وزن دهی آنها، نیاز است تا راهبردهای روستای کلاته یآوری، استخراج شوند. انتخاب راهبردهای روستای کلاته یآوری با توجه به نقاط قوت، ضعف، فرصت و تهدید و مقایسه آنها صورت گرفته است. راهبردهای توسعه روستای کلاته یآوری به شرح زیر می باشد:

- ارتقاء شاخص های اجتماعی و فرهنگی روستا
- بهبود وضعیت محورهای ارتباطی به شهر بجنورد و روستاهای اطراف
- ایجاد و ارتقاء خدمات، زیرساخت ها و امکانات مورد نیاز روستا
- بهبود وضعیت فروش و بازار محصولات روستاییان
- مدیریت بهینه منابع آبی (استفاده از روش های آبیاری نوین برای مزارع و باغات، برق رسانی منظم به چاه های کشاورزی، ایجاد استخرهای کشاورزی و ...)
- توسعه بخش صنعتی-کارگاهی روستا
- بازنگری و اجرای مرحله دوم طرح هادی روستایی
- ارتقاء سطح ایمنی روستا
- توسعه مشاغل خرد، خانگی و جدید
- توسعه کشت گلخانه ای

ج) اولویت بندی راهبردهای قابل قبول (جدول QSPM)

اکنون برای اولویت بندی راهبردهای انتخاب شده در مرحله قبل، از ماتریس برنامه ریزی کمی استفاده می گردد. تصمیم گیری درباره راهبردهای قابل قبول در برنامه ریزی ها با استفاده از تجزیه و تحلیل های علمی و قضاوت شهودی صورت می گیرد. در این مرحله در ارتباط با راهبردهای قابل قبول، تصمیم گیری می شود. جذابی هر راهبرد با استفاده از ماتریس برنامه ریزی کمی مشخص شده و راهبردهای دارای جذابیت بالا به عنوان راهبردهای مورد تاکید و اولویت دار در برنامه ریزی ها تعیین می گردد. برای تهیه جدول برنامه ریزی کمی مراحل زیر طی می گردد:

۱. ابتدا عوامل داخلی و خارجی امتیاز وزنی هر یک از آنها به جدول برنامه ریزی راهبردی منتقل شده، سپس کلیه راهبردهای قابل قبول پیشنهاد شده، در ردیف بالای ماتریس برنامه ریزی راهبردی فهرست می شوند.
۲. برای تعیین جذابیت هر راهبرد در یک مجموعه از راهبردها، بنا به اهمیت آن در تدوین هر راهبرد، امتیازی از ۱ تا ۴ داده می شود که به شرح ذیل می باشد:

جدول ۷- نحوه امتیاز بندی QSPM

| گزینه انتخابی | جذاب نیست | تا حدودی جذاب است | در حد قابل قبول جذاب است | بسیار جذاب است |
|---------------|-----------|-------------------|--------------------------|----------------|
| امتیاز | ۱ | ۲ | ۳ | ۴ |

۳. برای به دست آوردن جمع امتیاز جذابیت، وزن های مرحله اول را در امتیاز جذابیت مرحله دوم ضرب می کنیم، به این ترتیب، مجموع امتیاز هر یک از عوامل هر راهبرد به دست می آید. جمع امتیازهای جذابیت نشان دهنده جذابیت هر یک از عوامل در یک مجموعه از راهبردها است.

از جمع امتیازهای جذابیت هر ستون جدول برنامه ریزی کمی استراتژیک، امتیاز جذابیت نهایی هر یک از راهبردها به دست می آید که بیانگر راهبردهایی است که از جذابیت بیشتری برخوردار هستند. امتیاز جذابیت بیشتر، بیانگر مطلوبیت راهبرد نسبت به

سایر راهبردها است؛ در نتیجه بهترین راهبردها را اولویت‌بندی می‌کند. در جدول شماره ۸ راهبردهای انتخاب شده براساس ماتریس SWOT و نتایج جدول QSPM با توجه به نمره جذابیت و اولویت هر کدام از آن‌ها طبقه‌بندی شده‌اند.

جدول ۸- اولویت‌بندی نهایی راهبردهای روستای کلاته یآوری

| اولویت | مجموع امتیاز | امتیاز بر اساس اولویت‌بندی عوامل بیرونی | امتیاز بر اساس اولویت‌بندی عوامل درونی | راهبرد |
|--------|--------------|---|--|---|
| اول | ۱۳/۰۵ | ۶/۷۴ | ۶/۳ | ایجاد و ارتقاء خدمات، زیرساخت‌ها و امکانات مورد نیاز روستا |
| | ۱۲/۷۲ | ۶/۴۸ | ۶/۲۴ | توسعه بخش صنعتی-کارگاهی روستا |
| | ۱۲/۰۳ | ۶/۱۱ | ۵/۹۲ | بازنگری و اجرای مرحله دوم طرح هادی روستایی |
| دوم | ۱۱/۸۸ | ۶ | ۵/۸۸ | بهبود وضعیت محورهای ارتباطی به شهر بجنورد و روستاهای اطراف |
| | ۱۰/۸۶ | ۵/۴۵ | ۵/۴۱ | ارتقاء سطح ایمنی روستا |
| | ۱۰/۳۹ | ۵/۲۵ | ۵/۱۴ | ارتقاء شاخص‌های اجتماعی و فرهنگی روستا |
| | ۱۰/۱۴ | ۵/۱۷ | ۴/۹۷ | توسعه مشاغل خرد، خانگی و جدید |
| | ۹/۳۰ | ۴/۹۱ | ۴/۳۹ | بهبود وضعیت فروش و بازار محصولات روستاییان |
| سوم | ۹ | ۴/۸۵ | ۴/۱۵ | مدیریت بهینه منابع آبی (استفاده از روش‌های آبیاری نوین برای مزارع و باغات، برق‌رسانی منظم به چاه‌های کشاورزی، ایجاد استخرهای کشاورزی و ...) |
| | ۸/۹۲ | ۴/۸ | ۴/۱۲ | توسعه کشت گلخانه‌ای |

برگرفته از یافته‌های پژوهش، ۱۴۰۲

تعیین طرح‌های توسعه روستا

طرح، مجموعه عملیات مشخصی است که به راهبردها و سیاست‌های برنامه پنج‌ساله، قابلیت اجرایی می‌بخشد. برای اجرایی شدن راهبردهای روستای کلاته یآوری، طرح‌های زیر ارائه می‌گردند.

- بهبود وضعیت آب آشامیدنی روستا
- ایجاد زیرساخت‌های ورزشی
- ایجاد زیرساخت‌های تفریحی
- ارتقاء شاخص‌های فرهنگی
- ایجاد زیرساخت‌های اداری
- جمع‌آوری و دفع زباله
- ایجاد زیرساخت‌های مربوط به زیباسازی و مبلمان روستایی
- ایجاد حمل و نقل عمومی منظم به شهر بجنورد
- تعیین کاربری صنعتی در بازنگری طرح هادی
- ایجاد زیرساخت‌های اولیه در کاربری صنعتی مانند تسطیح و ارائه برق سه فاز به روستا
- آماده‌سازی و واگذاری زمین‌های سمت توسعه روستا
- اصلاح و پوشش مناسب معابر
- جمع‌آوری آب‌های سطحی

- تکمیل پل ورودی روستا
- آسفالت راه بین روستایی کلاته یآوری و برج
- بهبود روشنایی معابر
- ایجاد سرعت گاه
- ایجاد علائم راهنمایی و رانندگی
- تجهیز و خرید تأسیسات حفاظتی و پایش تصویری
- ایجاد کارگاه‌های کوچک
- احداث بومگردی
- ایجاد بازارچه
- آموزش نحوه بازاریابی
- اجرای آبیاری تحت فشار
- ایجاد استخرهای ذخیره آب
- برق‌رسانی منظم به چاه‌های کشاورزی
- احداث گلخانه

تعیین پروژه‌های توسعه روستا

هر طرح برای اینکه عملیاتی شود باید به چندین پروژه تبدیل شود. در واقع پروژه مجموعه فعالیت‌هایی است که با استفاده از منابع زمانی، مالی، انسانی و مانند آن، به صورت مستمر و هدف‌دار، برای رسیدن به یک هدف از پیش تعیین شده به انجام می‌رسد. در درون هر طرح چندین پروژه قرار دارد و پروژه یک سطح پایین‌تر از طرح می‌باشد. با توجه به راهبردها و طرح‌های روستای کلاته یآوری، پروژه‌های زیر پیشنهاد می‌گردند. لازم به ذکر است که تدوین پروژه‌های روستا، با مشارکت مدیریت روستا و جامعه محلی صورت گرفته است (جدول ۹).

جدول ۹- راهبردها، طرح‌ها و پروژه‌های توسعه روستای کلاته یآوری

| پروژه | طرح | راهبرد |
|---|--------------------------------|---|
| تعویض لوله‌های آب آشامیدنی | بهبود وضعیت آب آشامیدنی روستا | |
| تکمیل طرح مجتمع آب آشامیدنی (پروژه نیمه کاره آبفا) | | |
| احداث و تجهیز سالن ورزشی مجتمع روستایی با مساحت ۴۵۰۰ متر مربع | ایجاد زیرساخت‌های ورزشی | |
| برای روستاهای کلاته یآور، حمزانلو، برج و صندل‌آباد | | |
| احداث زمین ورزشی با مساحت ۱۵۰۰ مترمربع در روستای کلاته‌ی‌آور | | |
| احداث و تجهیز ۱۰۰۰ مترمربع پارک | ایجاد زیرساخت‌های تفریحی | ایجاد و ارتقاء خدمات، زیرساخت‌ها و امکانات |
| احداث ۱۰۰۰ متر مربع فضای سبز عمومی | | |
| احداث و تجهیز کتابخانه عمومی با مساحت ۳۰۰ متر مربع | ارتقاء شاخص‌های فرهنگی روستا | مورد نیاز روستا |
| برگزاری جلسات آموزشی و مشاوره‌ای برای موضوعات اعتیاد و طلاق به مدت ۵۰ ساعت (سالانه ۱۰ ساعت) | | |
| احداث ساختمان دهیاری با مساحت ۱۰۰ متر مربع | ایجاد زیرساخت‌ها و خدمات اداری | |
| خرید تجهیزات مربوط به برنامه‌های آموزشی و اطلاع‌رسانی اداری مانند وایت برد و ماژیک | | |
| خرید و نصب ۱۴ مورد سطل زباله | جمع‌آوری و دفع زباله | |
| رفت و روب معابر روستا | | |

| راهبرد | طرح | پروژه |
|---|--|--|
| | | جمع‌آوری زباله هر ۳ روز یکبار |
| | | ارتقاء ماشین‌الات جمع‌آوری زباله از نیسان به آمیکو |
| | ایجاد زیرساخت‌های مربوط به زیباسازی و مبلمان روستایی | خرید و نصب ۱۳ مورد نیمکت |
| | | احداث دو مورد المان برای دو ورودی روستا |
| | ایجاد حمل و نقل عمومی منظم به شهر بجنورد | ۱ دستگاه ون |
| توسعه بخش صنعتی - کارگاهی روستا | تعیین کاربری صنعتی در بازنگری طرح هادی | پیش‌بینی کاربری صنعتی - کارگاهی با مساحت ۵۰۰۰ مترمربع |
| | ایجاد زیرساخت‌های اولیه در کاربری‌های صنعتی | تسطیح و ارائه برق سه فاز به روستا |
| | آماده‌سازی و واگذاری زمین‌های سمت توسعه روستا | ارائه و آماده‌سازی زمین‌های سمت توسعه روستا |
| | | واگذاری زمین‌های مسکونی و خدماتی |
| بازنگری و اجرای مرحله دوم طرح هادی روستایی | اصلاح و پوشش مناسب معابر | بازگشایی و تعریض معابر به طول ۵۰۰ متر ۲۰۰۰ متر مربع زیرسازی و آسفالت معابر ۲۰۰۰ متر مربع سنگ فرش معابر دسترسی ۲۵۰۰ متر مربع سنگ‌فرش پیاده‌رو ۲۰۰۰ متر کانال جمع‌آوری آب ۵۰۰ متر ایجاد کانپو |
| بهبود وضعیت محورهای ارتباطی به شهر و روستاهای اطراف | تکمیل پل ورودی روستا | ۳۰۰۰ متر مربع زیرسازی و آسفالت پل |
| | آسفالت راه ارتباطی بین روستایی کلاته یآوری و برج | ۴۰۰۰ متر مربع آسفالت |
| | بهبود روشنایی معابر | تعویض ۱۰۰ لامپ LED در معابر اصلی روستا به همراه پایه‌های ۳ متری |
| ارتقاء سطح ایمنی روستا | ایجاد سرعت‌کاه | ایجاد ۳ مورد سرعت‌کاه |
| | ایجاد علائم راهنمایی و رانندگی | نصب ۱۰ تابلو و علائم راهنمایی و رانندگی |
| | تجهیز و خرید تأسیسات حفاظتی و پایش تصویری | یک دستگاه مرکزی با ده مورد دوربین پایش تصویری |
| ایجاد مشاغل خرد، خانگی و جدید | ایجاد مشاغل خرد و کوچک | ۱۰ مورد قالی‌بافی خانگی |
| | | ۸ مورد خیاطی خانگی ۱ مورد ترشیجات |
| بهبود وضعیت فروش و بازار محصولات روستاییان | احداث بومگردی | ایجاد یک بومگردی بزرگ با مساحت ۲۵۰۰ متر مربع |
| | ایجاد بازارچه | احداث بازارچه محلی با ۲۰ غرفه و یک پارکینگ |
| | آموزش نحوه بازاریابی | برگزاری کلاس آموزشی بازاریابی مجازی |
| مدیریت بهینه منابع آبی | اجرای آبیاری تحت فشار | ۵ هکتار اجرای آبیاری تحت فشار |
| | برق‌رسانی منظم به چاه‌های کشاورزی | برق‌رسانی منظم به چاه‌های کشاورزی توسط اداره برق |
| | ایجاد استخرهای ذخیره آب | احداث ۳ مورد استخر ذخیره آب شخصی |
| توسعه کشت گلخانه‌ای | احداث گلخانه | ۵۰۰۰ مترمربع ایجاد گلخانه صیفی ۳۰۰۰ مترمربع ایجاد گلخانه سبزی |
| | | برگرفته از یافته‌های پژوهش، ۱۴۰۲ |

۵- بحث و فرجام

مطالعات و بررسی‌های این پژوهش با نتایج پژوهش‌های طرح اشتغالزایی روستاهای شهرستان بجنورد و طرح آمایش استان خراسان شمالی همسو است. طبق نتایج این تحقیق و طرح‌های ذکر شده، روستاهای پیراشهری در مجموع با چند مساله مهم روبرو هستند که مهمترین آنها رشد سریع جمعیت، کمبود خدمات و مشکلات اشتغال می باشد. روستای کلاته یآوری نیز در پیرامون شهر بجنورد از این قاعده مستثنی نیست و با رشد سریع جمعیت روبرو می باشد که می تواند فرصت توسعه باشد که متاسفانه بر اساس نتایج این پژوهش شاهد ضعف‌های متعدد به ویژه کمبود خدمات و تهدیدهای متعدد است و به ناچار باید با استراتژی تدافعی به تعیین راهبردها و اقدامات و اجرای پروژه‌هایی پرداخت که مسیر توسعه پایدار را پیش گرفته و در آینده محیطی ناپایدار در قالب یک سکونتگاه غیر رسمی و صرفاً خوابگاهی را نداشته باشد. بر اساس نتایج میدانی و مصاحبه‌ها از مردم و نخبگان و معتمدین مشخص گردید که مهمترین راهبردهای توسعه این روستا به ترتیب، ایجاد و ارتقاء خدمات، زیرساخت‌ها و امکانات مورد نیاز روستا، توسعه بخش صنعتی-کارگاهی روستا، بازنگری و اجرای مرحله دوم طرح هادی روستایی، بهبود وضعیت محورهای ارتباطی به شهر بجنورد و روستاهای اطراف، ارتقاء سطح ایمنی روستا و ارتقاء شاخص‌های اجتماعی و فرهنگی روستا، مهمترین راهبردهای توسعه روستای کلاته یآوری هستند. توسعه یکپارچه شهر و فضاهای پیراشهری با تکیه بر تغییرات سیستم اقتصادی-اجتماعی، تغییر در ساختار مدیریت، بهبود وضعیت معیشتی و به طور کلی توسعه پایدار ناحیه شهری، هدف اصلی برنامه‌ریزان منطقه‌ای، شهری و روستایی است. بنابراین، رسیدن به توسعه یکپارچه ناحیه شهری نیازمند تدوین برنامه‌های همه‌جانبه‌نگر است که تمام جنبه‌ها، ویژگی‌ها و نیازهای شهر و فضاهای پیراشهری را یکجا مورد توجه قرار دهد. برنامه‌ریزی روستاهای پیراشهری و توسعه آنها، یک اقدام برد- برد است، چرا که از یک جهت باعث توسعه با برنامه روستا می‌شود و از سوی دیگر نیازهای شهر مرکزی را تعیین کرده و در صورت نیاز، جمعیت سرریز را به صورت از پیش تعیین شده در خود جای می‌دهد.

۶- منابع

- احمدی منیژه، حیدری محمدتقی، بیگدلی محمدعلی (۱۳۹۸). تحلیل توسعه یافتگی روستاهای پیراشهر با رویکرد پیوند متقابل مورد: دهستان سهرین زنجان، توسعه فضاهای پیراشهری، ۲، ۱۰۷-۱۲۰، 10.1001.1.26764164.1398.1.2.9.1
- اداره کل بنیاد مسکن استان خراسان شمالی (۱۳۸۹). طرح هادی روستای کلاته یآوری. بجنورد
- اداره کل راه و شهرسازی استان خراسان شمالی (۱۳۹۸). طرح توسعه و عمران (ناحیه‌ای) خراسان شمالی. بجنورد
- اداره کل هواشناسی استان خراسان شمالی (۱۴۰۱). ویژگی‌های اقلیمی استان خراسان شمالی. بجنورد
- افتخاری، عبدالرضا رکن‌الدین و مهدوی، داوود (۱۳۸۵). راهکارهای توسعه گردشگری روستایی با استفاده از مدل SWOT دهستان لواسان کوچک. مدرس علوم انسانی، ۲ (۱۰)، ۳۰-۱، <http://hsm.sp.modares.ac.ir/article-21-5184-fa.html>
- افراخته حسن (۱۳۹۹). فضاهای پیراشهری: الگوها، عوامل و پسایندها، مجله توسعه فضاهای پیراشهری، ۱ (۳)، ۱-۱۸، 20.1001.1.26764164.1399.2.1.1.8
- امکچی، حمیده (۱۳۸۳). شهرهای میانی و نقش آنها در چارچوب توسعه ملی، مرکز مطالعات و تحقیقات شهرسازی و معماری ایران، تهران، بی تا.
- ایزدی، علی، طیب نیا، سیدهادی، کریم زاده، حسین و عینالی، جمشید. (۱۴۰۲). بررسی آثار و پیامدهای سکونتگاه‌های خلاق در توسعه مناطق روستایی (مطالعه موردی: روستاهای شهرستان رشتخوار)، روستا و توسعه پایدار فضا، ۴ (۴)، صص ۹۰-۱۱۲، doi: 10.22077/vssd.2023.6177.1175
- ایمانی، بهرام و مجیدی، شیما (۱۴۰۳). عوامل پیش‌برنده و بازدارنده مدیریت نوین روستایی؛ مورد مطالعه بخش مرکزی شهرستان اردبیل روستا

و توسعه پایدار فضا، ۵ (۲)، صص ۳۶-۵۵، doi: 10.22077/vssd.2024.6453.1193

بخشداری مرکزی شهرستان بجنورد (۱۴۰۱). اطلاعات مالی روستای کلاته یآوری. بجنورد

حجاریان، احمد (۱۴۰۳). بررسی عوامل مؤثر بر تاب‌آوری کالبدی سکونتگاه‌های روستایی بعد از رخداد سیلاب (مورد مطالعه: شهرستان بروجرد)، روستا و توسعه پایدار فضا، ۵ (۱)، صص ۱۵۱-۱۷۲، doi: 10.22077/vssd.2024.6403.1189

حجی‌پور، محمد (۱۳۹۹). تحلیل فضایی-مکانی سرمایه‌های معیشتی پیراشهر بیرجند، توسعه فضاهای پیراشهری، ۲ (۴)، ۱۹۷-۲۱۹، [20.1001.1.26764164.1399.2.2.12.1](https://doi.org/10.1001.1.26764164.1399.2.2.12.1)

حجی‌پور، محمد، رضایی، طاهره، فال سلیمان، محمود (۱۴۰۲). تورم اقتصادی و رخنه معیشتی در فضاهای پیراشهر بیرجند، پژوهش‌های جغرافیایی اقتصادی، ۱۲۰ (۴): ۴۷-۶۰، https://jurs.znu.ac.ir/article_709521.html

خزاعی نژاد، فروغ، سلیمانی مهرنجانی، محمد و زنگانه، احمد (۱۳۹۷). ارزیابی زیست‌پذیری محله‌های منطقه ۱۲ شهر تهران. جغرافیا و توسعه فضای شهری، ۵ (۱)، صص ۴۵-۷۰، doi: 10.22067/gusd.v5i1.65128

دانشگاه بجنورد (۱۴۰۱). برنامه توسعه اقتصادی و اشتغال‌زایی روستایی دهستان زوارم (شهرستان شیروان). سازمان مدیریت و برنامه‌ریزی استان خراسان شمالی. بجنورد

دانشگاه کوثر (۱۴۰۱). برنامه توسعه اقتصادی و اشتغال‌زایی روستایی دهستان گرمخان (شهرستان بجنورد). سازمان مدیریت و برنامه‌ریزی استان خراسان شمالی. بجنورد

دهقانی، ندا، احمدی، منیژه و فراهانی، حسین (۱۴۰۳). بررسی اثرات گردشگری بر مناطق روستایی؛ مورد مطالعه بخش مرکزی شهرستان بافت، روستا و توسعه پایدار فضا، ۵ (۳)، ۱۰۴-۱۳۰، doi: 10.22077/vssd.2024.7042.1218

دهیاری روستای کلاته یآوری (۱۴۰۱). اطلاعات عمومی روستا. بجنورد

دیوید، فرد آر. (۱۳۸۸). مدیریت استراتژیک. ترجمه علی پارسائیان و سیدمحمد اعرابی، چاپ چهاردهم. تهران، دفتر پژوهش‌های فرهنگی رفیعی مهران، خطیبی سیدمحمد رضا و داوودپور زهره (۱۳۹۹). تبیین مفهوم پیراشهری و عوامل مؤثر در ایجاد و توسعه آن، باغ نظر، ۱۷ (۹۲)، صص ۵-۲۹، [10.22034/BAGH.2020.194075.4215](https://doi.org/10.22034/BAGH.2020.194075.4215)

زیاری کرامت ... (۱۳۸۳). مکتب‌ها نظریه‌ها و مدل‌های برنامه‌ریزی منطقه‌ای، چاپ اول، یزد، انتشارات دانشگاه یزد

سازمان جهاد کشاورزی استان خراسان شمالی (۱۴۰۱). ویژگی‌های اقتصادی روستای کلاته یآوری. بجنورد

سازمان مدیریت و برنامه‌ریزی استان خراسان شمالی (۱۳۹۷). سند آمایش استان خراسان شمالی. بجنورد

سازمان مدیریت و برنامه‌ریزی استان خراسان شمالی (۱۳۹۷). شناسنامه آبادی‌های شهرستان بجنورد. بجنورد

سواری مسلم، اسدی زینب و حسن زاده کبری (۱۳۹۹). تدوین راهبردهای توسعه اشتغال پایدار در مناطق روستایی شهرستان دلفان، راهبردهای کارآفرینی در کشاورزی / ۷ (۳۱)، ۴۳-۵۳، [10.52547/jea.7.13.42](https://doi.org/10.52547/jea.7.13.42)

شایان، حمید (۱۳۸۲). طرح بهنگام‌سازی نظام سطح‌بندی خدمات‌رسانی روستایی، شهرستان اسفراین. سازمان مدیریت و برنامه‌ریزی استان خراسان، دانشگاه فردوسی مشهد

صرافی، مظفر (۱۳۷۹). مبانی برنامه‌ریزی توسعه منطقه‌ای، تهران، انتشارات سازمان مدیریت و برنامه‌ریزی

عاقلی، لطفعلی (۱۴۰۰). تحلیلی بر روند اشتغال در مناطق روستایی در ایران، مطالعات جغرافیایی نواحی ساحلی، ۲ (۴)، ۸۱-۱۰۲، [10.22124/HGSCAJ.2021.19030.1074](https://doi.org/10.22124/HGSCAJ.2021.19030.1074)

عباسی حامد، شاکرمی کیان، چهارراهی مسعود و رومیانی احمد (۱۴۰۰). ارزیابی نقش شهرها در توسعه پایدار روستاهای پیراشهری با رویکرد سناریونویسی مطالعه موردی: شهر خرم‌آباد و روستاهای پیرامون، جغرافیا و توسعه، ۶۵، ۹۹-۱۲۶، [10.22111/J10.22111.2021.6530](https://doi.org/10.22111/J10.22111.2021.6530)

- علوم پزشکی و خدمات بهداشتی درمانی استان خراسان شمالی (۱۴۰۱). ویژگی‌های جمعیتی روستای کلاته یآوری. بجنورد گلکار، کورش (۱۳۸۴). مناسب‌سازی تکنیک تحلیلی سوات (SWOT) برای کاربرد در طراحی شهری. *مجله صفا*. ۲(۴۱)، ۴۴-۶۵
- مردانی اکرم (۱۴۰۰). ارزیابی کیفیت زندگی در روستاهای پیراشهری مورد: دهستان صادقیه شهرستان نجف آباد، *جغرافیا و روابط انسانی*، (۱۲)، ۴۰۸-۴۱۸، 10.22034/GAHR.2021.284015.1537
- مکانیکی جواد، کیمیایی رضا و اشرفی علی (۱۴۰۱). تحلیل فضایی تغییرات کاربری اراضی سکونتگاه‌های روستایی پیراشهری بیرجند، *فصلنامه روستا و توسعه پایدار فضا*، ۳(۱۰)، ۱۳۹-۱۲۱، 10.22077/VSSD.2022.5212.1099
- مکانیکی، جواد، فال سلیمان، محمود و علی اکبری، فاطمه (۱۴۰۳). نهاد دهیاری و توسعه پایدار فضا: مطالعه روستاهای بخش مرکزی شهرستان قاینات، *روستا و توسعه پایدار فضا*، ۵(۴)، doi: 10.22077/vssd.2024.7592.1256
- هاشم زهی ضیال‌الحق، بندریان اسفندیار، اسماعیل نژاد مرتضی (۱۴۰۱). آمایش منطقه ای روستاهای پیراشهری با تاکید بر توسعه صنعت گردشگری (مورد: روستاهای پیرامون نیکشهر، توسعه فضاهای پیراشهری، (۷)، ۲۳۵ - ۲۴۸، 20.1001.1.26764164.1401.4.1.13.4
- یاسوری، مجید و امامی، سیده فاطمه (۱۳۹۸). مشارکت مردمی و توسعه یافتگی روستایی (مطالعه موردی: دهستان سراوان، شهرستان رشت، استان گیلان). *فصلنامه علمی مطالعات برنامه‌ریزی سکونتگاه‌های انسانی*، ۱۶(۱)، ۱۵-۲۸
- یگانه افشین، طالبی فرد رضا، ملایی محمد (۱۴۰۰). تحلیل زیست پذیری اقتصادی در روستاهای پیراشهری ملکان، *فصلنامه توسعه فضاهای پیراشهری*، (۵)، ۷۹-۹۶، 20.1001.1.26764164.1400.3.1.5.9

References

- Abbasi, H., Shakermi, K., Chaharahi, M. and Rumiani, A. (2021). Evaluating the role of cities in the sustainable development of peri-urban villages with a scenario writing approach. Case study: Khorramabad city and surrounding villages. *Journal of Geography and Development*, 19 (65), 99-126. doi: 10.22111/j10.22111.2021.6530 [In Persian]
- Afrakhteh, H. (2020). Urban peripheral spaces: Patterns, factors and consequences. *Preipheral Urban Spaces Development*, 2(1), 1-18. [In Persian]
- Agheli, L. A. (2021). An analysis of employment trends in rural areas in Iran. *Geographical Studies of Coastal Areas Journal*, 2(1), 81-102. doi: 10.22124/hgscj.2021.19030.1074 [In Persian]
- Agricultural Jihad Organization of North Khorasan Province. (2022). Economic characteristics of the village of Kalateh Yavari. Bojnord [In Persian]
- Ahmadi, M., Heydari, M. T. and Bigdeli, M. A. (2019). Development Analysis of Pirashahr Villages with Economic Integration Approach (Case Study: Sohrain Zanjan Village). *Preipheral Urban Spaces Development*, 1(2), 107-120. [In Persian]
- Amekchi, H. (2004). Intermediate cities and their role in the framework of national development, Center for Urban Planning and Architecture Studies and Research of Iran, Tehran, Bita. [In Persian]
- Anabestani, A. & Zolfaghari, M., Tavakolinia, J. (2023). Development of impactful scenarios for smart village approaches on the sustainability of peri-urban settlements of the Metropolis of Tehran (Case study: Villages of Islamshahr County). *Journal of Research & Rural Planning*, 12(4), 99-124.
- Bojnourd University. (2022). Economic Development and Rural Employment Program of Zavaram Rural District (Shirvan City). Management and Planning Organization of North Khorasan Province. Bojnourd. [In Persian]
- Central District of Bojnourd County. (2022). Financial information of the village of Kalateh Yavari. Bojnourd. [In Persian]
- CHEREJI, Aurelia-Ioana, M, Cristina, M, Țutui, D, CHEREJI, Ioan jr., Chiurciu, I. (2023). Rural development from policy to politics. National strategic plans and their potential impact on social structural Transformations. Comparative Overview. Case Study Romana Between the European and

- National Context, *Scientific Papers Series Management, Economic Engineering in Agriculture and Rural Development*, 23(1)
- David, Fred R. (2009). Strategic Management. Translated by Ali Parsaian and Seyyed Mohammad Arabi, 14th edition. Tehran, Cultural Research Office. [In Persian]
- Dehghani, N. , Ahmadi, M. and Farahani, H. (2024). Investigating the effects of tourism on rural areas; The case study of the central part of Baft County. *Village and Space Sustainable Development*, 5(3), 104-130. doi: 10.22077/vssd.2024.7042.1218 [In Persian]
- General Directorate of Housing Foundation of North Khorasan Province (2010). Guide Plan of Kalateh Yavari Village. Bojnord. [In Persian]
- General Directorate of Meteorology of North Khorasan Province (2014). Climatic Features of North Khorasan Province. Bojnord. [In Persian]
- General Directorate of Roads and Urban Development of North Khorasan Province (2019). Development and Construction Plan (Regional) of North Khorasan. Bojnord. [In Persian]
- Golkar k.(2006). TAILORING SWOT ANALYTICAL TECHNIQUE TO URBAN DESIGN PRACTICE, *Soffeh* | Volume:15 | Issue:41 Page(s): 44-64
- Hajarian, A. (2024). Investigation of Factors Influencing the Physical Resilience of Rural Settlements After Flood Events (Study Case: Borujerd County). *Village and Space Sustainable Development*, 5(1), 151-172. doi: 10.22077/vssd.2024.6403.1189 [In Persian]
- Hajipour, M. (2021). Spatial analysis of livelihood capitals in Birjand suburban area. *Preipheral Urban Spaces Development*, 2(2), 197-219. [In Persian]
- Hajipour, M., Rezaei, T. and Falsuliman, M. (1402). Economic inflation and livelihood gap in the peri-urban areas of Birjand. *Economic Geography Research* , 4 (12), 47-60. [In Persian]
- Hashemzahi, Z. , Bandaryan, E. and Esmailnejad, M. (2022). Regional planning of peripheral villages with emphasis on the development of tourism industry (Case: villages around Nikshahr). *Preipheral Urban Spaces Development*, 4(1), 235-248. [In Persian]
- Imani, B. and Majidi, S. (2024). Driving and Inhibiting Factors of Modern Rural Management: A Case Study of the Central District of Ardabil County. *Village and Space Sustainable Development*, 5(2), 36-55. doi: 10.22077/vssd.2024.6453.1193 [In Persian]
- Izadi, A. , Tayebnia, S. H. , Karimzadeh, H. and Ainali, J. (2023). Analysis of the effects and consequences of creative settlements in the development of rural areas (case study: villages of Rashtkhar County). *Village and Space Sustainable Development*, 4(4), 90-112. doi: 10.22077/vssd.2023.6177.1175 [In Persian]
- Kareemulla. K, and P, ramasundaram, Shalander. K, and C.A. rama rao. (2013). Impact of National Rural Employment Guarantee Scheme in India on Rural Poverty and Food Security, *Current Agriculture Research Journal*, 1(1), 13-28
- Khazainejad, F., Soleimani Mehranjani, M. and Zanganeh, A. (2018). Assessing the livability of neighborhoods in District 12 of Tehran. *Geography and Urban Space Development* , 5 (1), 45-70. doi: 10.22067/gusd.v5i1.65128 [In Persian]
- Kosar University of Bojnord .(2022). Economic Development and Rural Employment Program of Garmkhan Rural District (Bojnourd City). Management and Planning Organization of North Khorasan Province. Bojnord. [In Persian]
- Lee, T. H., and Jan, F. H. (2019). Can community-based tourism contribute to sustainable development? Evidence from residents' perceptions of the sustainability, *Tourism Management Journal*, 70, 368-380. <https://doi.org/10.16/10/j.tourman.09/2018/003>
- Management and Planning Organization of North Khorasan Province .(2018). Identification card of settlements in Bojnord County. Bojnord [In Persian]
- Management and Planning Organization of North Khorasan Province .(2018). Planning Document of North Khorasan Province. Bojnord [In Persian]

- Mardani, Akram. (1400). Assessing the quality of life in peri-urban villages, case: Sadeghieh village, Najafabad city. *Geography and Human Relations*, 3 (4), 408-418. doi: 10.22034/gahr.2021.284015.1537 [In Persian]
- Medical Sciences and Health Services of North Khorasan Province (2022). Demographic Characteristics of Kalateh Yavari Village. Bojnord [In Persian]
- Mikaniki, J. , Falsolayman, M. and Aliakbari, F. (2024). Rural municipalities and space sustainable development; case study: Central District of Qaenat County. *Village and Space Sustainable Development*, 5(4), -. doi: 10.22077/vssd.2024.7592.1256 [In Persian]
- Mikaniki, J. , kimiaee, R. and ashrafi, A. (2022). Spatial analysis of land use Change in Periphery Rural settlements of Birjand. *Village and Space Sustainable Development*, 3(2), 121-139. doi: 10.22077/vssd.2022.5212.1099 [In Persian]
- Partridge .M.D. and Olfert, M.R. and Ali .K. (2009). Towards a Rural Development Policy: Lessons from the United States and Canada, an earlier version of this paper was presented at the 49th Congress of the European Regional Science Association
- Rafiei, Mehran, Khatibi, Seyyed Mohammad Reza and Davoudpour, Zohreh. (2019). Explaining the concept of peri-urban and the factors affecting its creation and development. *Bagh Nazar* , 17 (92), 29-50. doi: 10.22034/bagh.2020.194075.4215 [In Persian]
- Roknaddin Eftekhari A, Mahdavi D. The solutions of the rural tourism development with SWOT Methods (Case study: Lavasan-E-Koochak. *MJSP* 2006; 10 (2) :1-31 [In Persian]
- Saha Atrayee. (2019). Rural employment generation in India: a critical view from Rajasthan, *South Asia Research*, 39(1), 23-42
- Sarafi, M .(1990). Principles of Regional Development Planning, Tehran, Management and Planning Organization Publications [In Persian].
- savari M, asadi Z, has K. (2020). Development of Sustainable Employment Development Strategies in Rural Areas of Delfan County. *J Entrepreneurial Strategies Agric*. 7(13), 42-53. doi:10.52547/jea.7.13.42 [In Persian]
- Shayan, H .(2003). Plan to update the rural service leveling system, Esfarayen County. Khorasan Province Management and Planning Organization, Ferdowsi University of Mashhad. [In Persian].
- Usmanovna, Nazarova Feruza. (2020). Theoretical aspects of developing a strategic plan socio-economic development of rural areas, 3, DOI 10.31150/ajebm.Vol3.Iss4.197
- Village head of the village of Kalateh Yavari .(2022). General information of the village. Bojnourd. [In Persian].
- Wang, K.J; Hong, W.C. (2011). Competitive advantage analysis and strategy formulation of airport city development - The case of Taiwan, *Transport Policy*, 18 (1): 276-288
- yasoori M, emami F.(2021). Popular participation and rural development in the district of Saravan city of Rasht, *JOURNAL OF THE STUDIES OF HUMAN SETTLEMENTS PLANNING* , Volume:16 | Issue:1 (54) Page(s): 15-28 [In Persian]
- Yeganeh, A. , Talebifard, R. and Valaei, M. (2021). Analysis of economic viability in suburban villages of Malekan city. *Preipheral Urban Spaces Development*, 3(1), 79-96. [In Persian]
- Ziyari K .(2004). Schools of theories and models of regional planning and planning, first edition, Yazd, Yazd University Press. [In Persian]

