



Measuring and Evaluating the Consequences of COVID-19 on Urban Tourism Destinations: A case study of Ardabil City

Ali Movahed¹✉^{id}, Taher Parizadi²^{id}, Ahmad Zanganeh³^{id}, Vahed Aghaei⁴^{id}

1. (Corresponding Author) *Department of Human Geography, Faculty of Geography, University of Kharazmi, Iran*

Email: movahed@khu.ac.ir

2. *Department of Human Geography, Faculty of Geography, University of Kharazmi, Iran*

Email: tparizadi@khu.ac.ir

2. *Department of Human Geography, Faculty of Geography, University of Kharazmi, Iran*

Email: zanganeh@khu.ac.ir

2. *Department of Human Geography, Faculty of Geography, University of Kharazmi, Iran*

Email: aghaei.vahed@gmail.com

ARTICLE INFO

Article type:
Research Paper

Article History:

Received:

2 June 2025

Revised:

7 August 2025

Accepted:

11 September 2025

Published online:

21 October 2025

Keywords:

COVID-19 Pandemic,

Tourist Destinations,

Urban Tourism,

Ardabil City.

ABSTRACT

The COVID-19 crisis is a widespread pandemic; it affected the structure, planning, economic, and social activities of tourist cities and made its continuation passive. The research aims to explain the consequences of the COVID-19 crisis on the urban tourism destinations of Ardabil. The logical approach governing the research is the inductive-comparative approach. The research is of a cognitive-analytical type, and from the point of view of method and nature, it is a type of post-event analysis. T-test and Friedman test were used to analyze the data, and a simulation of cause-effect relationships was performed in the Vensim environment. The obtained findings showed that the elements (primary and secondary) of urban tourism in Ardabil, before and after the COVID-19 period, underwent changes due to the COVID-19 crisis, and it shows a significant difference between the primary elements of tourism in the two periods, which is evident through the decrease in importance in the period during and after the COVID-19 period. Also, the analysis of the secondary elements of tourism showed that the highest importance and ranking for the period during and after the COVID-19 virus, respectively, include access to guest houses and hotels, the appearance and prospects of the tourism environment, the transportation status of the tourism area of Ardabil city, accurate information, etc., which are different. It is COVID-19 from the previous period. Also, the simulation of cause-effect relationships showed that there are two rings, R1 and R2, in the urban tourism model of Ardabil, which have decreasing and increasing effects and also show a mediating and mediating process on the primary and secondary elements.

Citation: Movahed, A., Parizadi, T., Zanganeh, A., & Aghaei, V. (2025). Measuring and Evaluating the Consequences of COVID-19 on Urban Tourism Destinations: A case study of Ardabil City. *Journal of Urban Tourism*, 12 (3), 57-79.

<http://doi.org/10.22059/jut.2025.375363.1203>



© The Author(s)

This is an open access article under the CC BY NC license (<https://creativecommons.org/licenses/by-nc/4.0/>).

Publisher: University of Tehran Press

Extended Abstract

Introduction

The city is basically a living organism consisting of complex communications, comprehensive behaviors, and unpredictable nonlinear characteristics, which subsystems and subsystems such as tourism, land, urban housing, the body of the city, etc., operate in this complex system. Meanwhile, one of the most important urban subsystems is a subsystem of tourism, which is a multi-dimensional system that affects various aspects of human life, including economic, social, cultural, political, environmental, and physical in the territory. In fact, tourism is a production and consumption industry, the development of which has always helped to increase employment and national income and has created demand for many goods and services. Tourism is characterized as an open system with a high degree of connection with the environment, which is influenced by many inputs and outputs. Numerous interactions with different aspects of the outside world affect the tourism system and the environment. So, tourism, especially urban tourism, should be considered a system; without a systemic approach, all its dimensions are not considered. In this framework, the outbreak of COVID-19 has severely affected urban tourism. Therefore, the researcher is trying to consider the consequences of the COVID-19 crisis on Ardabil's urban tourism with an emphasis on primary and secondary elements.

Methodology

This research is positivist in terms of the type of philosophy, and the logical approach governing the research is the inductive-deductive approach. This research generally has two main parts, the first part includes the evaluation of primary and secondary elements in the period before Corona, during and after Corona, and the second part includes determining the cause-effect relationships of these elements and the degree of influence of the structures on each other. After extensive studies and consultation with professors, a researcher-made questionnaire was prepared, and to measure the validity of the questionnaire,

after the approval of experts and professors, the final version of the questionnaire was obtained. The statistical population of the current research includes the relevant experts (experts, officials, and professors in the fields related to the subject), and the nature of the obtained data is qualitative and quantitative. Statistics and branches and descriptive and inferential techniques were used to analyze the data.

Results and discussion

In the primary elements, there is a difference between the two periods (before and after COVID-19), which is shown through a decrease in the average during and after COVID-19. The average of the secondary elements obtained in the pre-COVID-19 period is much higher than the secondary elements in the COVID-19 period. The general results of ranking for tourism elements before the COVID-19 period and during and after the COVID-19 period indicate that there is a significant difference in the average before the COVID-19 period and during and after the COVID-19 period, which is important for the two primary structures and secondary is generally considered. The comparison of the average ranking for the primary elements shows that the highest average for the pre-COVID-19 period in Ardabil urban tourism is the status of natural attractions, the status of food tourism, etc. Also, the ranking order of importance for the period during and after the COVID-19 period, respectively, includes the state of food tourism, the state of recreational and night tourism, etc. There is a significant difference between the research sub-variables in terms of importance. These sub-variables do not have the same value and importance, but they have a significant difference. The implementation of cause-effect relationships between the sub-system of urban tourism in Ardabil and the COVID-19 pandemic showed that urban tourism in Ardabil is a dynamic system that involves positive and sometimes negative actions and reactions with each other (other components), which is an example of input and the entropy of COVID-19 has brought a negative trend for urban tourism in Ardabil.

Conclusion

The results showed that there are two circles, R1 and R2, between the pandemic of the COVID-19 crisis and urban tourism in Ardabil, and circle R1 is related to two main variables, which is a negative trend in the relationship between the pandemic the COVID-19 crisis and urban tourism in Ardabil and a positive trend in the COVID-19 period for the relationship between the urban tourism of Ardabil showed the pandemic. Also, the result of the model diagram showed that the declining trend of urban tourism in Ardabil during the COVID-19 period is a clear trend (the trend of decreasing tourism); this also shows a significant and verifiable agreement with the results obtained from the evaluation and measurement.

Funding

There is no funding support.

Authors' Contribution

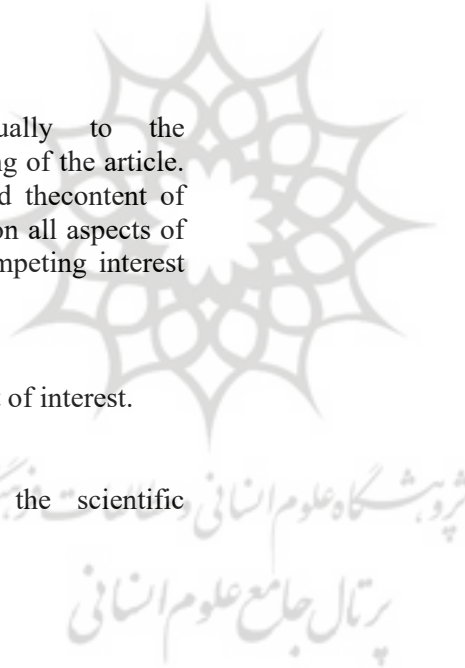
Authors contributed equally to the conceptualization and writing of the article. All of the authors approved the content of the manuscript and agreed on all aspects of the work declaration of competing interest none.

Conflict of Interest

Authors declared no conflict of interest.

Acknowledgments

We are grateful to all the scientific consultants of this paper.



سنجش و ارزیابی پیامدهای بحران کرونا (Covid-19) بر مقاصد گردشگری شهری مطالعه موردی: شهر اردبیل

علی موحد^۱ ✉، طاهر پریزادی^۲ , احمد زنگانه^۳ , واحد آقائی^۴ 

- ۱- نویسنده مسئول، گروه جغرافیای انسانی، دانشکده علوم جغرافیایی، دانشگاه خوارزمی، تهران، ایران. رایانامه: movahed@khu.ac.ir
- ۲- گروه جغرافیای انسانی، دانشکده علوم جغرافیایی، دانشگاه خوارزمی، تهران، ایران. رایانامه: tparizadi@khu.ac.ir
- ۳- گروه جغرافیای انسانی، دانشکده علوم جغرافیایی، دانشگاه خوارزمی، تهران، ایران. رایانامه: zanganeh@khu.ac.ir
- ۴- گروه جغرافیای انسانی، دانشکده علوم جغرافیایی، دانشگاه خوارزمی، تهران، ایران. رایانامه: aghaei.vahed@gmail.com

چکیده	اطلاعات مقاله
<p>بحران کرونا اپیدمی فراگیر؛ بر ساختار، برنامه‌ریزی، فعالیت‌های اقتصادی و اجتماعی شهرهای گردشگر پذیر تأثیر گذاشته و تداوم آن مدیریت شهری در ایران و شهر اردبیل منفعّل کرد. هدف کلی پژوهش تبیین پیامدهای بحران کرونا روی مقاصد گردشگری شهری اردبیل است. رویکرد منطقی حاکم بر پژوهش، رویکرد استقرایی-قیاسی است. پژوهش از نوع شناختی - تحلیلی و از منظر روش و ماهیت از نوع تحلیل پس رویدادی است. جامعه آماری پژوهش شامل متخصصین حوزه گردشگری و شهری محدوده مورد مطالعه است. برای تحلیل داده‌ها از آزمون T-test و Friedman test و شبیه‌سازی روابط علی- معلولی در محیط Vensim صورت گرفت. یافته‌های به‌دست‌آمده نشان داد که عناصر (اولیه و ثانویه) گردشگری شهری اردبیل؛ قبل و پس از دوره کرونا دچار تغییرات ناشی از بحران کرونا شده و اختلاف و تفاوت معناداری میان عناصر اولیه گردشگری در دو دوره را نشان می‌دهد که این مهم از طریق کاهش رتبه اهمیت در دوره حین و پس از کرونا نمایان است. همچنین تحلیل عناصر ثانویه گردشگری نشان داد که بالاترین اهمیت و رتبه برای دوره حین و پس از کرونا به ترتیب شامل وضعیت دسترسی به مهمان‌سراها و هتل‌ها، ویژگی‌های ظاهری و چشم‌اندازهای محیط گردشگری، وضعیت حمل‌ونقل حوزه گردشگری شهر اردبیل، اطلاع‌رسانی دقیق و غیره است که متفاوت از دوره قبل کرونا است. همچنین نتایج شبیه‌سازی روابط علی- معلولی نشان داد که دو حلقه R1 و R2 در مدل گردشگری شهری اردبیل وجود دارد که تأثیرات کاهش و افزایشی بر هم داشته و روندی میانجی و واسطه‌ای بر روی عناصر اولیه و ثانویه را نیز نمایان می‌سازد.</p>	<p>نوع مقاله: مقاله پژوهشی</p> <p>تاریخ دریافت: ۱۴۰۴/۰۳/۱۲</p> <p>تاریخ بازنگری: ۱۴۰۴/۰۵/۱۶</p> <p>تاریخ پذیرش: ۱۴۰۴/۰۶/۲۰</p> <p>تاریخ چاپ: ۱۴۰۴/۰۷/۲۹</p> <p>واژگان کلیدی: همه‌گیری کرونا، مقاصد گردشگری، گردشگری شهری، شهر اردبیل.</p>

استناد: موحد، علی؛ پریزادی، طاهر؛ زنگانه، احمد و آقائی، واحد. (۱۴۰۴). سنجش و ارزیابی پیامدهای بحران کرونا (Covid-19) بر مقاصد گردشگری شهری مطالعه موردی: شهر اردبیل. *مجله گردشگری شهری*، ۱۲ (۳)، ۷۹-۵۷.

<http://doi.org/10.22059/jut.2025.375363.1203>

مقدمه

شهر اساساً یک ارگانسیم زنده و متشکل از ارتباطات پیچیده، رفتارهای همه‌جانبه و ویژگی‌های پیش‌بینی‌نشده غیرخطی است (حبیب و شکوهی، ۲۰۱۳:۹۱) که بر ابعاد مختلف زندگی انسان‌های ساکن در آن اعم از اقتصادی، اجتماعی، فرهنگی، سیاسی، زیست‌محیطی و کالبدی در پهنه سرزمینی تأثیرگذار است (حقیقی و همکاران، ۱۲:۱۳۹۴). در این بین؛ پدیده گردشگری عامل تغییردهنده فضا در مکان‌ها و زمان‌های شناخته‌شده یا خاص است. بدین صورت که گردشگری در قالب الگوهای خاص فضایی به وجود می‌آید که دسته‌ای از فعالیت‌های اقتصادی با نتایج مهم اجتماعی، اقتصادی، فرهنگی و محیطی در شهرهای ویژه است (موحد، ۱۳۹۵:۵۵) که جایگاه ویژه‌ای در توسعه مناطق جغرافیایی دارد (Porkhosravani, 2022).

گردشگری شهری به‌عنوان یکی از مقاصد مهم از جمله پدیده‌های جدید شهری است که زمینه‌ساز یک‌رشته از رفتارهای اجتماعی - اقتصادی و محیطی با توجه به ویژگی‌های شهری است. الگوی گردشگری در شهر تابعی از الگوهای فضای شهری است که به‌عنوان جاذبه‌ها، خدمات شهری و ارتباطات اجتماعی و اقتصادی تعریف می‌شود (موحد، ۱۳۹۵:۵۸). مقاصد مختلف در طول چرخه عمرشان، دستخوش تغییر و تحولات، (مخاطرات، بحران‌ها) مختلفی می‌شوند (مهدوی و همکاران، ۱۴:۱۳۹۳) به‌گونه‌ای که آنتروپی‌های مثبت و منفی (بحران‌ها) پدید می‌آیند که سعی دارند مقاصد را از مسیر اصلی خود منحرف کرده که این آنتروپی‌ها و بحران‌های گردشگری می‌توانند روی توسعه اقتصادی، سیاسی، اجتماعی، فرهنگی، زیست‌محیطی و بر تقاضا و عرضه در کشورها و یا مقاصد مبدأ و هدف مقصد تأثیرگذار باشد (معافی، ۱۳۹۲:۴۲). اکثر مطالعات بحران گردشگری همچنان بر پاسخ واکنشی و بازبایی تمرکز دارند (سالم و همکاران، ۱۳۹۹:۳۴). گردشگری سیستمی باز دارد و تحول در فرایندهای مختلف و شبکه‌ای شدن آن بر همه ابعاد زندگی انسان و از جمله آمادگی مقابله با بحران‌های طبیعی و انسانی تأثیر گذاشته است. در این چارچوب؛ همه‌گیری جدید (ویروس کرونا) با سرعت و شتاب بیشتری جوامع مختلف را تحت تأثیر قرار داد. به دنبال آن، موجی از تحولات در ابعاد مختلف شهری ایجاد کرد؛ به‌طوری‌که یک پدیده پزشکی به پدیده اجتماعی، اقتصادی و در پی آن شهر و شهرنشینی (اقتصاد شهری و به‌ویژه گردشگری شهری) تبدیل شد (قاسمی، ۲۲۸:۱۳۹۹). ماهیت چندبعدی این پدیده، جغرافیایی است.

بحران ویروس کرونا باعث رکود سراسری ولو به‌صورت نامتعادل در گردشگری شهری گردیده است (میرتقیان و همکاران، ۱۳۹۹:۱۱۶). طبق گزارش سازمان جهانی گردشگری ورود گردشگران جهان ۲۲ درصد کاهش یافته و صادرات کالا و خدمات نیز کاهش یافته است (Mariolis Et al., 2021). به صورتی که اضطراب ناشی از شیوع همه‌گیری ویروس کرونا گردشگری شهری را با معضلات و تبعات فراوانی درگیر نموده که برای خدمات گردشگری شهری باعث تحمیل هزینه‌های هنگفت مرتبط با این صنعت شده است و اعتبار و تصویر ذهنی مقاصد مختلف گردشگری و بخصوص مقاصد گردشگری شهری همانند اردبیل را برای مدت‌ها تحت تأثیر قرار داد و آن را خدشه‌دار نمود و در نهایت سیستم اقتصاد شهری را دچار بحرانی فزاینده کرده است. بنابراین همه‌گیری کووید ۱۹ مجموعه‌ای از پیامدهای منفی را به دنبال داشته و صنعت گردشگری را در سطح جهانی و هم‌چنین در سطح ملی تحت تأثیر قرار داده است (Batricevic and Stankovic, 2021).

شهر اردبیل به‌عنوان یکی از قطب‌های توسعه گردشگری در سطح ملی و ساختار مکمل آن در بازه‌های زمانی مختلف و در سطح بین‌المللی با روندی رو به توسعه مشخص است. این شهر همانند سایر مقاصد گردشگری در روند توسعه خود با بحران‌ها و مشکلات مختلفی مواجه بوده است که روند کنونی با همه‌گیری بحران کرونا (COVID-19) بر روند تقلیل و

زوال‌پذیری آن تأثیرات انکارناپذیری داشته است و این لزوم برنامه‌ریزی میان‌مدت را برای مواجهه صنعت گردشگری با این بحران را بیشتر جلوه‌گر می‌سازد. عطف به اهمیت هدف مذکور در کنار شروط علیّی متعددی که می‌تواند ما را در رسیدن به هدف مورد اشاره یاری نماید، شاهد آن هستیم که محققین کمتر به عوامل نرم‌افزاری تحقق هدف مذکور در مطالعات نظری و تجربی خود پرداخته‌اند. در این بین، اثر علمی بر شالوده آثار دیگران آفریده می‌شود تا بامطالعه آثار دیگران بتوان دامنه مسئله پژوهش را محدود و صورت‌بندی جدیدی نمود و متغیرهای مهم را درجه‌بندی کرد. در راستای پژوهش، پیشینه پژوهشی موردبررسی قرار گرفته است که مهم‌ترین آن‌ها شامل موارد ذیل می‌باشد:

قربانی ندرآبادی، (۱۳۹۹)، در پژوهشی با عنوان آثار اقتصادی و اجتماعی شیوع ویروس کرونا بر صنعت گردشگری ایران مبتنی بر رویکرد تحلیل مسیر ساختاری، به این نتیجه رسیده است که در پی بروز شوک کرونا، کاهش درآمد ناشی از افت گردشگری ورودی منجر به کاهش تولید تمامی بخش‌های اقتصادی شده است. هم‌چنین رویکرد ساختاری نشان می‌دهد که بین عوامل تولید، درآمد مختلط مسیر اصلی و مهم می‌باشد و درآمد تمامی نهادها حاصل از کاهش مخارج گردشگری اعم از خانوارهای شهری و روستایی و نیز شرکت‌ها کاهش می‌یابد. نیکفال و منصوری (۱۳۹۹) در پژوهشی به بررسی تأثیر بیماری کووید ۱۹ بر صنعت گردشگری پرداختند و به این نتیجه دست‌یافته‌اند که در طی ماه‌های اخیر بحران کرونا منجر به ایجاد موانع و مشکلاتی در جهت حضور مسافران در مراکز گردشگری و تعطیلی تمامی زنجیره خدمات گردشگری اعم از اقامت، غذا و نوشیدنی، تفریحی و سرگرمی، حمل‌ونقل و خدمات مسافرتی در سراسر جهان شده است. این امر باعث ایجاد رکود و سیر قهقراپی صنعت درحال توسعه و بزرگ گردشگری در سطح جهان می‌گردد. سرایلو (۱۴۰۰) در پایان‌نامه خود با عنوان بررسی راهکارهای مؤثر بر رونق گردشگری در بحران‌های طبیعی به این نتیجه رسیده است که غربالگری‌های اولیه بهداشتی، شناسایی و ارائه مقاصد جذاب و دیدنی و بازاریابی از طریق برگزاری تورهای با تخفیف ویژه موجب رونق و توسعه گردشگری در شرایط بحران کرونا می‌شوند. رحیمی و همکاران (۱۴۰۳) در پژوهشی تحت عنوان آینده‌پژوهی روندهای تأثیرگذار بر توسعه گردشگری ایران در دوران پساکرونا به این نتیجه رسیده‌اند که افزایش شکاف اقتصادی بین مردم، افزایش تحریم‌های بین‌المللی، افزایش روابط سیاسی با کشورهای اسلامی، افزایش تبلیغات سوء و وارونه جلوه دادن وقایع کشور، افزایش سهم بخش خصوصی در اقتصاد گردشگری، طولانی بودن فرایند بوروکراتیک در حوزه کارآفرینی و غیره از جمله روندهایی بودند که از حیث تأثیرگذاری بر دیگر روندها و تأثیرپذیری از آن‌ها برجسته‌ترین نقش را در توسعه گردشگری ایران در دوران پساکرونا ایفا می‌کنند. هوکو و همکاران^۱ (۲۰۲۰)، در بررسی تأثیر بیماری کووید ۱۹ بر صنعت گردشگری چین، یافته‌های پژوهش نشان می‌دهد که وقوع ویروس کرونا در چین تأثیرات قابل‌توجهی در سراسر جهان دارد. این امر تا حد زیادی اقتصاد کشور را تحت تأثیر قرار داده و تصور می‌شود که تشدید ویروس کرونا تأثیری طولانی‌مدت بر صنعت گردشگری کشور چین دارد. ریبیرو و همکاران^۲ (۲۰۲۰) در پژوهشی تحت عنوان تأثیرات اقتصادی بیماری کووید ۱۹ بر گردشگری برزیل، در اقتصادهای درحال توسعه مانند برزیل، خدمات گردشگری با ترکیبی از فعالیت‌های رسمی و غیررسمی و کارگران ارائه می‌شود که به حفظ شاخص‌های مهم اقتصادی و اجتماعی کمک می‌کند. در این پژوهش، از روش استخراج فرضی نسبی، زیربنای مدل ورودی-خروجی، برای شبیه‌سازی تأثیرات اقتصادی دو سناریو مؤثر بر فعالیت‌های گردشگری و کارگران در این بخش استفاده شده است. فوو و همکاران^۳ (۲۰۲۰)، در تحقیق تحت عنوان تأثیرات بیماری کووید ۱۹ بر گردشگری

1. Hoque
2. Ribeiro
3. Foo

مالزی، به این نتیجه دست‌یافته‌اند که بیشترین تأثیر بیماری بر صنعت هتلداری و هواپیمایی کشور می‌باشد، همچنین از بسته‌های محرکی که از طرف دولت در جهت پایداری صنعت گردشگری در مالزی نیز صحبت می‌کند. اوبمبه و همکاران^۱ (۲۰۲۱)، در پژوهشی تحت عنوان کووید-۱۹ و صنعت گردشگری به این نتیجه رسیده‌اند که بازیگران نهادی تأثیر قابل‌توجهی بر احساسات عموم مردم در حوزه گردشگری دارند. این مطالعه به تحقیقات موجود در مورد ارتباطات بحران کمک می‌کند و توضیح می‌دهد که چگونه روایت عمومی درباره بحران و پاسخ‌های ذینفعان به بحران نه تنها توسط استراتژی‌های ارتباطی سازمانی، بلکه تسلط بازیگران نهادی، از یک‌سو، و عموم علاقه‌مندان نیز شکل می‌گیرند. شارما و همکاران^۲ (۲۰۲۱)، در پژوهشی با عنوان احیای صنعت گردشگری پس از COVID-19 یک چارچوب مبتنی بر تاب‌آوری، به این نتیجه رسیده‌اند که در این چارچوب چهار عامل برجسته را برای ایجاد انعطاف‌پذیری در صنعت گردشگری ترسیم می‌کند: واکنش دولت، نوآوری فناوری، تعلق محلی، و اعتماد مصرف‌کننده و کارکنان. این موارد منجر شد که صنعت گردشگری ممکن است به یک نظم اقتصادی جهانی جدید تبدیل شود که با گردشگری پایدار، رفاه جامعه، اقدامات آب و هوایی و مشارکت جوامع محلی مشخص می‌شود. همچنین دستورالعمل‌هایی را برای تحقیقات آینده در منطقه مورد مطالعه ارائه کرده‌اند.

پژوهش‌های داخلی و خارجی انجام‌یافته در زمینه هر کدام از موضوعات و متغیرهای مورد نظر مؤید این مورد است که علی‌رغم اینکه در زمینه برخی از متغیرهای تأثیرگذاری کرونا بر گردشگری پژوهش‌های متعددی صورت گرفته و نتایج متفاوتی نیز به دست آمده ولی در کل می‌توان بیان داشت که تحقیقات پیشین به صورت جزیره‌ای و بخشی کار شده ولی تحقیق حاضر جامع‌نگر و سیستماتیک است. اکثر تحقیقات در مورد تأثیر بیماری از دیدگاه گردشگران در سطح فردی در مرحله قبل از سفر متمرکز است ولی پژوهش حاضر بررسی عناصر و ساختار اصلی گردشگری در قبل، حین و پس از کرونا تمرکز دارد و در نهایت نوآوری در روش و ترکیب شیوه‌های متعدد تحقیق برای حصول نتایج از جمله نوآوری پژوهش حاضر است. و در همان راستا راهکارها و راهبردهای متعددی نیز بیان شده است اما باز هم برای اینکه فضاها و محیط‌های سطوح منطقه‌ای و محلی به‌خوبی بررسی و شناخته شود؛ نیاز به بررسی مجدد با رویکردها و نگرش‌های متعدد و جدید را می‌طلبد. علاوه بر این طیف مطالعه پیشینه پژوهش کمتر پژوهشی در پهنه سرزمینی به‌ویژه در محدوده مورد مطالعه با رویکرد پژوهش حاضر صورت گرفته است. می‌توان بیان داشت که نوآوری پژوهش حاضر از جنبه نحوه نگرش به گردشگری شهری از بابت تأثیرپذیری از اثرات کلان‌شهر و از طرفی بررسی در محیط محلی با تأکید بر واکنش‌های متأثر در قبل، حین و پس از کرونا است.

در نهایت؛ با توجه به اهمیت و مسئله پژوهش و پیشینه بررسی‌شده، این مطالعه درصدد است تا پیامدهای همه‌گیری بحران کرونا را بر مقاصد گردشگری شهری خاصه اردبیل مورد بررسی و تبیین قرار دهد. بنابراین، مسئله اصلی پژوهش این است که در نظام شهری، مقاصد گردشگری تحت تأثیر همه‌گیری کرونا دچار چه تحولاتی شده و مهم‌ترین ساختارهای گردشگری شهری اردبیل متأثر از شرایط بحران کرونا کدام است؟

مبانی نظری

گردشگری شهری، سرآمد انواع گردشگری است (به‌دوست و پوراحمد، ۱۳۹۴: ۱۱۵) و لازمه وجود گردشگری شهری؛ عوامل و عناصری گردشگری است. عناصر اولیه به ترکیبی از جاذبه‌هایی اشاره می‌کند که جالب و منحصر به فرد است و

1. Obembea

2. Sharma

قادر به جذب گردشگران است و عناصر ثانویه شامل امکانات و تسهیلات شهری در ارتباط با گردشگری است (موحد، ۱۳۹۶: ۶۵). گردشگری شهری، عملکرد متقابل گردشگر - میزبان و تولید فضای گردشگری در رابطه با سفر به مناطق شهری با انگیزه‌های متفاوت و بازدید از جاذبه‌ها و استفاده از تسهیلات و خدمات مربوط به گردشگری است که آثار متفاوتی را بر فضا و اقتصاد شهری بر جای می‌نهد (پاپلی یزدی و سقایی، ۱۳۹۲: ۱۹۰) و با بیشترین تأثیر و اهمیت بر ساختار گردشگری مقصدها شناخته می‌شود (محمدی و میرتقیان، ۱۳۹۸: ۱۵۰).

فضای گردشگری و به‌ویژه گردشگری شهری؛ مقصدی از تمام محصولات گردشگری به شمار می‌آید که ترکیبی از منابع و خدمات است. منابع، جاذبه اولیه مقصد را برای بازدیدکنندگان استمرار می‌بخشند. درحالی‌که خدمات بازدید را ممکن می‌کنند یا افزایش می‌دهند و به‌طور عمده به گردشگر تعلق دارند. از دیدگاه کروش، فضاهای گردشگری محدوده‌های روابط و تعاملات اجتماعی هستند و از سویی که مردم با آن‌ها مواجه می‌شوند معنا می‌یابند. جریان گردشگری فضاهای جغرافیایی (مقاصد شهری) بسیاری را درمی‌نوردد تا در منطق شبکه‌ای خود تأثیرات فراوانی را بر خرده فضاهای درون‌متنی بر جای گذارد. این بدان معنا است که گردشگری به‌مانند یک جریان سیال در برگزشتن از هر سرزمین یا مکان می‌باشد و این خود با کنش و واکنش‌های شکل‌گرفته؛ جهت‌یابی شده و در مقاصد گردشگری با توجه به شناخت و اهمیت توجه به گردشگری آثاری را در ابعاد اقتصادی، اجتماعی - فرهنگی و زیست‌محیطی بر جای می‌نهد (فخری پورمحمدی، ۱۴۰۰: ۱۱۳). مکاتب و نظریات مختلف با نگرشی متفاوت توسعه گردشگری در مقاصد را مورد لحاظ قرار داده‌اند که کارکردگرایی به‌عنوان یک نظریه جاافتاده در جامعه‌شناسی قرن بیستم یکی از این نظریات است. در این نظریه هر تلاشی برای مدل‌سازی فعالیت پیچیده گردشگری، در نمایاندن واقعیت‌ها تا حد کمی رضایت‌بخش است. چرا که این مسئله اغلب با اهداف فکری ویژه‌ای انجام می‌گیرد. هر چه اهداف عام‌تر باشند، خلاصه کردن مدل، امکان‌پذیرتر است (نادری، ۱۳۸۲ به نقل از قدیری و همکاران، ۱۳۸۹: ۷۹) و نظریه نوگرایی گردشگری را به‌عنوان جزئی از نظام سرمایه‌داری و به‌عنوان فرآیندی در ابعاد جهانی‌شدن مطرح می‌کند که اشکال مختلف را در فضاهای جغرافیایی شکل می‌دهد (پاپلی یزدی و سقایی، ۱۳۹۲: ۱۴۴). نظریه تأثیرگذار بعدی پست نوگرایی است که دارای لایه‌هایی در سطح ساختار و کنش اجتماعی است و این عناصر در معماری، هنر، فرهنگ (گردشگری) و رفتار روزمره مردم مشاهده می‌شود (کراک و همکاران، ۱۹۹۸؛ به نقل از دهبانی پور و خرم پور، ۱۳۹۵: ۵۵). هم‌چنین یکی از مکاتبی که امروزه بیشتر به آن توجه می‌گردد و بررسی‌ها و تجزیه و تحلیل‌های علمی بر مبنای آن انجام می‌گیرد، دیدگاه و تفکر نظام گرا و مکتب سیستمی است. ویژگی مثبت این دیدگاه، پرهیز از تفکر تک بعدی و یک‌سونگری است. لذا فضای گردشگری شهری، بخشی از فضای عملکردی شهر است و فضایی است که منابع گردشگری در آن وجود دارد و الگوی رفتاری گردشگران تابعی از منابع گردشگری مانند جاذبه‌ها، محل اقامت، امکانات و خدمات است که تبلور آن فضای گردشگری را شکل می‌دهد (موحد، ۱۳۹۵: ۶۷).

فرآیند توسعه مقاصد (چرخه حیات مقصد) در سال ۱۹۹۳ توسط باتلر به هفت مرحله به ترتیب ۱: مرحله کشف؛ ۲: مرحله وارد عمل شدن؛ ۳: مرحله توسعه؛ ۴: مرحله تحکیم بخشی؛ ۵: مرحله رکود؛ ۶: مرحله کاهش^۳ و مرحله نوسازی^۴ تقسیم‌بندی کرد (یاری و همکاران، ۱۳۹۴: ۱۹۳) که به‌نوعی توسعه گردشگری و تأثیرپذیری از بحران‌ها خاصه بحران مورد بحث در هر مکان و مقصدی می‌تواند این روند را طی نماید و در هر مرحله امکان وجود چالش و بحران وجود دارد

1. Destination life cycle
2. Exploration stage
3. Decline stage
4. Rejuvenation stage

که نیازمند تجدید ساختار مجدد برای مقصد گردشگری است. به عقیده باتلر تجدید ساختار زمانی اتفاق می‌افتد که محصولات جدید گردشگری عرضه شده و یا تصویری جدید متفاوت از مقصد برای مردم به وجود آید (سعیدی، ۱۳۹۴: ۷۲). در شرایط امروز، بحران‌ها و مدیریت آن‌ها مسئله‌ای مهم تلقی می‌شود که گردشگری و فعالیت‌های آن تحت تأثیر قرار می‌دهد. لاوز و پریدوز (۲۰۰۵) بیان می‌دارند که واژه بحران در صنعت گردشگری به هر حادثه‌ای اشاره دارد که باعث ایجاد شرایط اضطرار ناگهانی می‌شود. کلز (۲۰۰۴) اضافه می‌کند زمانی که بحرانی وجود دارد مقاصد گردشگری درحال توسعه برنامه‌های پیش از خطر هستند و این نشان می‌دهد که اغلب آن‌ها منتظر یک اتفاق پیش‌بینی نشده می‌باشند. پارسونز بحران‌های گردشگری را شامل سه نوع بحران معرفی می‌کند ۱- بحران‌های ناگهانی که در واقع این قدر سریع اتفاق می‌افتد که بدون علائم هشداردهنده و یا نشانه‌های اندک اتفاق می‌افتد. ۲- بحران‌های پدیدار شده، در واقع سرعت وقوع آن‌ها آهسته‌تر از گروه قبلی است و تا حدودی توانایی اقدامات لازم برای محدود کردن آثار مخرب آن وجود دارد. ۳- بحران‌های ثابت که ممکن است هفته‌ها، ماه‌ها و یا سال‌ها زمان برای وقوع آن‌ها نیاز می‌باشد (همان، ۱۳۹۶).

جدول ۱. طبقه‌بندی بحران‌های گردشگری

نوع بحران	مدت زمان تا وقوع	طبیعی - انسان ساخت	دخالته انسان
حوادث طبیعی	ناگهانی	طبیعی - انسان ساخت	بدون دخالت انسان
حملات تروریستی	ناگهانی	انسان ساخت	مستقیم
بی‌ثباتی سیاسی و جنگ	ثابت	انسان ساخت	مستقیم
بیماری و اپیدمی	پدیدار شده	طبیعی	بدون دخالت انسان

منبع: مدیشنز و واسیلیادیز، ۲۰۰۸

گردشگری شهری نیز که یک مقوله چندبعدی بوده و با عوامل متعددی در ارتباط است؛ نیازمند بهره‌گیری از توانمندی‌های ویژه رویکرد نگرش سیستمی است تا چالش‌ها و آنتروپی‌های ویژه خود (در این پژوهش تأثیر کرونا) را حل نماید. عوامل عمده و تأثیرگذار در صنعت گردشگری شامل توریست‌ها؛ دولت‌های مبدأ؛ دولت‌های میزبان؛ مردم بومی؛ سازمان‌های گردشگری (آژانس‌های مسافرتی داخلی و خارجی)؛ مؤسسات آموزشی (دانشگاه‌ها و سازمان‌های فنی و حرفه‌ای)؛ سازمان‌های خدماتی (هتل‌ها، هتل‌ها، میهمان‌پذیرها و غیره)؛ زیرساخت‌های اقتصادی (شبکه ارتباطی، جاده‌ها، فاضلاب و غیره)؛ شبکه حمل‌ونقل (هوایی، زمینی و دریایی)؛ جذابیت‌های گردشگری (تاریخی، طبیعی و فرهنگی و غیره) است که کلیه این عوامل در یک محیط برین محاط شده‌اند و تحت تأثیر عوامل محیطی مانند عوامل فرهنگی، اجتماعی، سیاسی، امنیتی، اقتصادی، تکنولوژیکی و محیط‌زیستی و غیره قرار دارند. در صنعت گردشگری عمده‌تاً سیستم‌ها باز می‌باشند. چرا که فعالیت گردشگری و عناصر و اجزا آن با سیستم‌های شهری (به‌عنوان کلان سیستم)، منطقه‌ای، ملی و بین‌المللی در ارتباط متقابل قرار دارند و بین آن‌ها ارتباط و تعامل اعم از مادی و غیرمادی در جریان است. بنابراین فعالیت گردشگری عبارت از سیستمی است که مجموعه عناصر یا زیرسیستم‌هایی که بین آن‌ها شبکه‌هایی از روابط متقابل جریان داشته و اهدافی را دنبال می‌کنند. به عبارتی بین عناصر و زیرسیستم‌های فعالیت گردشگری شبکه‌ای از روابط جریان دارند و هدف خاصی را دنبال می‌کنند (آقایی و همکاران، ۱۴۰۰: ۱۵).

یافته‌های ادبیات نظری پژوهش نشان داد که امروزه رویکرد مطلوب پذیرفته شده در راستای توسعه در بین عناصر مقاصد گردشگری شهری رویکرد سیستمی و همه‌جانبه است؛ چرا که گردشگری صحنه‌ای است با بازیگران مختلف و متنوع که تنها رویکرد جامع و همه‌جانبه سیستمی قادر به درک پیچیدگی‌های آن‌ها است. این سیستم گردشگری همانند

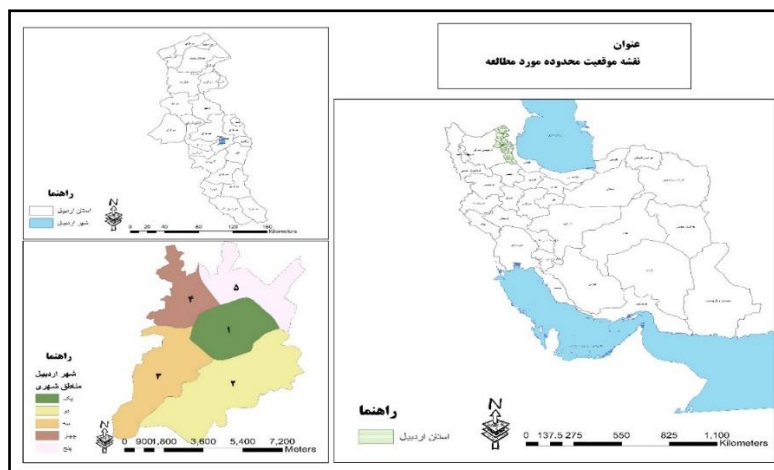
هر سیستم دیگری از اجزایی تشکیل شده که برای تحقق هدفی معین با یکدیگر در ارتباط و کنش متقابل اند. در این سیستم، دروندادهایی به سیستم وارد می‌شوند و در فرایند تبدیل قرار می‌گیرند و پس از انجام عملیاتی مشخص، به‌عنوان برون‌داد یا خروجی از سیستم خارج می‌شوند. کل این مجموعه ممکن است ناکارآمد و بی‌اثر یا کارآمد و اثربخش باشد (علاقه بند، ۱۴۰۰:۱۲۳).

اکثر مطالعات مدیریت بحران گردشگری همچنان بر پاسخ واکنشی و بازبایی تمرکز دارند، تنها تعداد محدودی از مطالعات رویکرد برنامه‌ریزی فعال را برجسته می‌کنند (سالم و همکاران، ۱۳۹۹:۳۶). همچنین، بسیاری از برنامه‌های مدیریت بحران گردشگری تا حدودی بیش‌ازحد عمومی به نظر می‌رسد و ممکن است بهترین نوع در موقعیت‌های واقعی بحران نباشند، درحالی‌که ممکن است زمانی که آن برنامه در حالت کلی به اجرا گذاشته می‌شود، موانعی وجود داشته باشد. منابع مالی و نیروی انسانی باید معین شود و سیستم‌های اداری، ساختار فرماندهی و کانال‌های ارتباطی که در درجات مختلف به‌صورت داخلی و خارجی همکاری دارد، شناسایی شوند (Henderson, 2007).

بحران‌ها روی سیستم‌های مختلف تأثیرگذارند و به‌تبع آن باعث تغییر و عکس‌العمل خرده سیستم‌های یک نظام کل نیز می‌گردد که می‌توانند منتج از این تغییر روی سیستم اصلی یا مادر تأثیرگذار باشند و به عبارتی حوزه گردشگری شهری را با چالش بس مهم مواجه نمایند که از جمله این دروندادها بحران همه‌گیری کرونا است که سیستم گردشگری شهری اردبیل به همراه عوامل و خرده سیستم‌ها حاصل از آن را دچار چالش نموده است که نیازمند بررسی روابط در میان این ساختارها است. بنابراین، لازمه وجود گردشگری و به‌ویژه نوع شهری آن؛ عوامل و عناصری است که به‌صورت سیستم عمل می‌کند که گردشگری بر اساس آن شکل می‌گیرد و با عنوان عناصر اولیه و ثانویه سیستمی شناخته می‌شوند و گردشگری بدون در نظر گرفتن این عناصر سیستم اعتباری ندارد. این عوامل در گردشگری شهری و توسعه آن نقش مهمی دارند و عامل مهمی در جذب و ماندگاری در شهرها به حساب می‌آیند.

محدوده مورد مطالعه

شهر اردبیل مرکز استان اردبیل که در شمال غرب ایران واقع شده است و بر اساس آخرین گزارش سال ۱۳۹۵ شهرداری اردبیل، در سال ۱۳۹۵ جمعیتی برابر با ۵۲۹۳۷۴ نفر داشته است (شکل ۱). محدوده مورد مطالعه (شهر اردبیل) در روی یک دشت رسوبی کواترنری شکل یافته است و مساحتی برابر ۶۲۷۱ هکتار داشته است. این شهر در طرح جامع شهری دارای بیش از ۳۵ محله و ۵ منطقه شهری است (مرکز آمار ایران، سالنامه آماری استان اردبیل، ۱۳۹۵). وضعیت مجموعه مسائل طبیعی و انسانی حاکم بر شهر، می‌تواند گواهی بر این ادعا باشد که همواره شهر اردبیل در برابر زمین‌لرزه می‌تواند آسیب‌پذیر باشد (موحد و همکاران، ۱۴۰۰:۱۱۳۰). شهر اردبیل دارای آثار تاریخی و جاذبه‌های طبیعی بسیار زیادی است. مساجد تاریخی، تپه‌های باستانی، حمام‌های قدیمی، عمارت‌های بزرگ، گورستان‌های مشاهیر و بقعه‌های مقدس و تاریخی، مکان‌های طبیعی از دیدنی‌های شهر اردبیل هستند.



شکل ۱. قلمرو مکانی پژوهش

روش پژوهش

رویکرد منطقی حاکم بر پژوهش حاضر رویکرد استقرایی است. روش پژوهش شناختی - تحلیلی و به لحاظ هدف، کاربردی و به لحاظ بازه زمانی تک مقطعی بوده که نوعیت پژوهش از منظر ماهیت از نوع تحلیل پس رویدادی است. به صورتی که عناصر و اجزاء مجموع مؤلفه‌ها، عناصر مؤثر (اولیه و ثانویه)، خرده سیستم‌های شهری (جدول ۱) و معیارهای مرتبط با موضوع گردآوری و تحلیل و در پایان به نتیجه کلی که هدف اصلی پژوهش است، دست یابد. این پژوهش به صورت کلی دارای دو بخش اصلی است که بخش اول شامل توصیف (ارزیابی) خرده سیستم‌ها در دوره قبل کرونا و حین و پس از کرونا است و بخش دوم شامل تعیین روابط علی- معلولی این عناصر و میزان اثرپذیری ساختارها از همدیگر است. پرسشنامه دارای آلفای کرونباخ به میزان $+0.855$ است که نشان‌دهنده پایایی بالایی است و برای سنجش روایی پرسشنامه، پس از تأیید کارشناسان و اساتید (رشته‌های جغرافیا و برنامه‌ریزی شهری، گردشگری و مدیریت استاندارد و اداره میراث فرهنگی و گردشگری)، نسخه نهایی پرسشنامه به دست آمد. جامعه آماری پژوهش حاضر شامل متخصصین مربوطه (کارشناسان، مسئولین و اساتید حوزه‌های مرتبط با موضوع) ۵۶ نفر است که نوعیت داده‌های به دست آمده به صورت کیفی و کمی است. برای تجزیه و تحلیل داده‌ها از علم آمار و شاخه‌ها و فنون توصیفی و استنباطی استفاده گردید. پژوهش حاضر پس از تکمیل پرسشنامه‌ها، داده‌ها گردآوری شده، بر اساس مقیاس‌های اندازه‌گیری، متغیرها کدگذاری و با استفاده از نرم‌افزارهای مورد استفاده (SPSS): پردازش و تجزیه و تحلیل شد.

نگرش حاکم بر پژوهش نگرش سیستمی است. در واقع در این نگرش می‌توان بخش‌ها و عوامل تأثیرگذار بر گردشگری شهر اردبیل را به عنوان خرده سیستمی از سیستم کلان؛ شهر اردبیل مانند عناصر اولیه (جاذبه‌ها) و عناصر ثانویه (خدمات)، خرده سیستم‌های اقتصادی، اجتماعی، فرهنگی، زیست‌محیطی و نهادی به صورت بهم‌پیوسته مورد بررسی و تجربه و تحلیل قرار داد. شاخص‌های تأثیرگذار با توجه به چارچوب نظری پژوهش و دیدگاه کورو و هم‌چنین تحلیل عوامل تأثیرگذار نگرش سیستمی در گردشگری به صورت جدول ۲ طبقه‌بندی شده است.

جدول ۲. شاخص‌ها و معیارهای پژوهش (دوره قبل و حین و پس از کرونا)

عناصر مؤثر	نوعیت عنصر	گویه موردسنجش
عناصر اولیه	بازتاب گردشگری	میزان انطباق جاذبه‌های موجود با خواسته‌های گردشگران شهر اردبیل (تطبیق سلايق)
		وضعیت جاذبه‌های فرهنگی شهر اردبیل (شیخ صفی‌الدین، مساجد تاریخی، اماکن تاریخی و غیره)
		وضعیت جاذبه‌های طبیعی گردشگری شهر اردبیل (آب‌وهوا، فضاها، سبز، رودخانه و غیره)
		وضعیت جاذبه‌های انسان‌ساخت گردشگری شهر اردبیل (پارک‌ها، مراکز تفریحی و خدماتی)
		وضعیت گردشگری سلامت در شهر اردبیل (پزشکی و درمانی)
		وضعیت گردشگری خوراک در شهر اردبیل (اغذیه‌فروشی‌های شبانه و درون شهری)
		وضعیت گردشگری مذهبی در شهر اردبیل (امامزاده‌ها و جمعه مسجد و غیره)
		وضعیت گردشگری تفریحی و شبانه شهر اردبیل (شورابیل گردی، گشت‌وگذار شبانه و غیره)
		وضعیت نیروی انسانی آموزش‌دیده در مکان‌های گردشگری شهر اردبیل (راهنماها و بخش اطلاعات گردشگری)
		وضعیت حمل‌ونقل حوزه گردشگری شهر اردبیل (حمل‌ونقل عمومی و غیره)
عناصر ثانویه	بازتاب گردشگری	دسترسی به خدمات فروشگاه‌های موجود در شهر اردبیل (سهولت دسترسی به فروشگاه‌ها)
		کیفیت رستوران‌ها و غذاخوری‌های موجود در شهر اردبیل (به‌خصوص حوزه گردشگری)
		وضعیت دسترسی به آژانس‌های مسافرتی داخلی و خارجی در شهر اردبیل
		وضعیت دسترسی به مهمان‌سراها و هتل‌ها (بخش اقامتی)
		ویژگی‌های ظاهری و چشم‌اندازهای محیط خدمت گردشگری (زیبایی بصری، آراستگی و غیره)
		وضعیت پارکینگ‌های خدماتی شهری به‌ویژه در مراکز گردشگری مانند شورابیل
		وضعیت خدمات بهداشتی (بیمارستان، سرویس بهداشتی، خدمات درمانی و غیره)
		اختلال در زنجیره تأمین نیازمندی‌های اقتصادی بخش گردشگری
		تعطیلی کسب‌وکارهای مرتبط با بخش گردشگری شهر اردبیل
		عرضه نیروی کار (کاهش تعداد نیرو)
اقتصادی	اقتصادی	کاهش پس‌انداز خانوارها برای گردشگری (افزایش هزینه‌های بهداشتی و درمانی)
		قدرت خرید خانوارها (کاهش توانایی)
		اختلال در فعالیت‌های اقتصادی (حوزه‌های وابسته به گردشگری)
		افزایش بار مالی تأمین تجهیزات بهداشتی؛
		سرمایه‌گذاری بخش خصوصی (کاهش میزان سرمایه‌گذاری در حوزه گردشگری)
		بازاریابی (کاهش در حوزه جذب گردشگری به‌تبع ممانعت‌ها و ممنوعیت‌ها)
		تعاملات اجتماعی (کاهش مراودات جمعی)
		بیکاری ناشی از کرونا (تقلیل نیروی کار توسط کارفرماها)
		ترس از ابتلا به کرونا (کاهش تمایل به مسافرت و یا تعامل جمعی)
		کاهش کیفیت زندگی خانوادگی (ناشی از ترس و نگرانی از ابتلا)
فرهنگی	فرهنگی	گسترش زنجیره انتقال و افزایش آسیب جامعه محلی (کاهش میزان مسافرت)
		فشار روانی و ترس و وحشت برای جامعه محلی (عدم استقبال از گردشگری)
		سطح کیفی خدمات بهداشتی و درمان (کاهش سطح بهداشت و به‌تبع آن افزایش میزان ابتلا)
		سردی در روابط اجتماعی (ناشی از نگرانی از ابتلا به کرونا)
		دور‌گزینی و حالت تدافعی نسبت به گردشگران (ترس از ابتلا)
		نارضایتی اجتماعی از قبیل بدنامی و طرد اجتماعی (ترس از ابتلا)
		اضطراب جامعه میزبان (عدم استقبال و کاهش تمایل به جذب گردشگران)
		عدم همکاری و مشارکت فرهنگی (افزایش قابلیت سرایت‌پذیری)
		ناهماهنگی فرهنگی در میزبانی گردشگران (افزایش میزان ابتلا)
		ضعف تجهیزات فرهنگی در مراکز خدماتی گردشگری
نقص در پشتیبانی و هماهنگی در مراکز فرهنگی جهت جذب گردشگر		
کاهش آگاهی جامعه محلی و گردشگران به جهت نگرانی و اضطراب		
فرهنگ پذیرش گردشگری (کاهش تمایل جامعه محلی)		
کاهش حس اعتماد میان گردشگر و میزبان (تضعیف آن ناشی از افزایش پاندمی)		

افزایش آلودگی محیط طبیعی شهر (ریختن ماسک و زباله)	زیست محیطی
افزایش میزان زباله‌ها در مسیرهای جاذبه‌های گردشگری (افزایش به خاطر ترس از جمع‌آوری)	
افزایش تولید فاضلاب‌های خانگی و تأثیر آن روی محیط‌زیست مخصوصاً رودخانه‌های طبیعی شهر	
کاهش بازیافت زباله بخصوص در محدوده‌های طبیعی	نهادی
افزایش آلودگی صوتی به خاطر استفاده بیش‌ازحد از وسایل نقلیه موتوری	
عدم نگرش جامع و کامل در حوزه گردشگری (تأثیر و تأثر پاندومی‌ها روی گردشگری)	
ضعف در پیش‌بینی و توان مقابله با همه‌گیری‌ها و تبعات ناشی از آن	
تأخیر در اطلاع‌رسانی، ارائه دیر هنگام آمار و ارقام مبتلایان (عدم اطمینان آحاد جامعه)	
ضعف در آینده‌نگری و ارائه رویکردها و راهبردهای عملیاتی از طرف نهادهای تصمیم گیر	
نادیده‌گیری فرصت‌ها و قوت‌ها در جهت بهره‌برداری از آن‌ها برای مقابله با ضعف‌ها و تهدیدها	
عدم استفاده بهینه از تجهیزات و عدم آمادگی مقابله با بحران‌های غیرمترقبه	
اطلاعات متناقض و جابجایی ساختارها و سردرگمی سازمان‌ها بخصوص نهادهای گردشگری	بی‌اعتمادی و شک و تردید در میان سازمان‌های درون شهری
بی‌اعتمادی و شک و تردید در میان سازمان‌های درون شهری	

منبع: تلخیص از اورکی و همکاران، ۱۴۰۱؛ ذاکریان و همکاران، ۱۴۰۰؛ لندران اصفهانی و رحیمی لنجی، ۱۴۰۱؛ حسینی نیا و بختیاری، ۱۴۰۰. Kronenberg, Gossling et al., 2021, and fuchs, 2021

یافته‌ها

در جهت توصیف و ارزیابی عناصر تأثیرگذار گردشگری شهری اردبیل دو بخش اصلی مدنظر قرار گرفت که بخش اول شامل داده‌های توصیفی پرسشنامه است که تحلیل داده‌ها نشان داد که، ۸۳/۹ درصد از پاسخگویان را جنسیت مذکر و ۱۶/۱ درصد از افراد را جنسیت مؤنث تشکیل می‌دهد و ۶۹/۶ درصد متأهل و ۳۰/۴ درصد مجرد هستند. با توجه به تحلیل‌های صورت گرفته، اکثر پاسخ‌گویان (۵۱/۸ درصد) در سنین بین ۳۱-۴۵ قرار دارند. علاوه بر این ۳۲/۱ درصد در سنین بین ۱۸-۳۰ سال، ۱۶/۱ درصد در سنین بین ۴۶-۶۰ سال قرار دارند. با توجه به داده‌های مستخرج، اکثر پاسخ‌گویان (۵۹/۹ درصد) دارای سطح تحصیلات کارشناسی ارشد و بالاتر، ۴۱/۱ درصد افراد دارای تحصیلات کارشناسی می‌باشند.

سنجش و ارزیابی وضعیت فضای گردشگری شهر اردبیل (عناصر اولیه و ثانویه)

تحلیل داده‌های پژوهش نشان داد که در سیستم شهر اردبیل، خرده سیستم گردشگری شهری دارای دو عنصر اولیه و ثانویه است که در دوره قبل و بعد کرونا مورد بررسی قرار گرفت. برای بررسی هر کدام از خرده سیستم‌های عناصر از آزمون تی دو نمونه‌ای جهت بررسی شرایط این عناصر در دو دوره قبل و بعد کرونا بهره گرفته شد. نتایج نشان داد مقدار سطح معناداری یعنی sig، کوچک‌تر از سطح اطمینان آزمون، یعنی ۰/۰۵ است، اختلاف و تفاوت معناداری میان عناصر اولیه و ثانویه در دوره قبل کرونا و حین و پس از کرونا وجود دارد. به عبارت دیگر در عناصر اولیه و ثانویه اختلاف میان دو دوره (قبل و بعد کرونا) وجود دارد که این مهم از طریق کاهش در میزان میانگین در دوره حین و پس از کرونا نمود یافته است.

جدول ۳. طیف‌سنجی اختلاف میانگین عناصر اولیه (قبل؛ حین و پس از کرونا)

عناصر	درجه اهمیت	۱	۲	۳	۴	۵
اولیه	قبل کرونا					
	حین و پس از کرونا					
ثانویه	قبل کرونا					
	حین و پس از کرونا					
مجموع عناصر	قبل از کرونا					
	حین و پس از کرونا					

نتایج آزمون تی دو نمونه عناصر اولیه در دوره قبل و بعد کرونا نشان داد که میانگین مجموع عناصر اولیه برابر با ۳/۶۳ است که این امر نشان داد که از نظر پاسخگویان بالاتر از حد متوسط است و این امر برای دوره کرونا کمتر از حد متوسط و برابر با ۲/۳۹ است. بنابراین با توجه به میانگین به دست آمده و همچنین سطح معناداری می توان بیان داشت که اختلاف میان دو دوره قبل و حین و پس از کرونا به لحاظ گردشگری شهری در عناصر اولیه وجود دارد.

جدول ۴. نتایج آزمون تی جفتی عناصر اولیه (قبل؛ حین و پس از کرونا)

عناصر	اختلاف زوجی			t	سطح معنی داری
	میانگین	انحراف معیار	انحراف از میانگین		
اولیه	عناصر اولیه (قبل از کرونا)	۳/۶۳۲۵	۰/۴۶۲۷۸	۲۱/۹۴۴	۰/۰۰۱
	عناصر اولیه (حین و پس از کرونا)	۲/۳۹۱۸	۰/۵۶۵۴		
ثانویه	عناصر ثانویه (قبل از کرونا)	۳/۱۴۷۸	۰/۵۰۸۵۳	۱۲/۰۸۴	۰/۰۰۱
	عناصر ثانویه (حین و پس از کرونا)	۲/۳۹۷۰	۰/۶۲۱۳		
مجموع عناصر	قبل از کرونا	۳/۳۵۷۳	۰/۴۳۳۲۵	۱۸/۴۲۸	۰/۰۰۱
	حین و پس از کرونا	۲/۳۸۱۹	۰/۵۲۹۳		

همچنین بررسی نتایج عناصر ثانویه در دوره قبل، حین و پس از کرونا نشان می دهد از آنجایی سطح معناداری به دست آمده (۰/۰۰۱) کمتر از خطای مورد قبول (۰/۰۵) است؛ می توان بیان داشت که اختلاف میان عناصر ثانویه در دو دوره (قبل و بعد کرونا) دارای معناداری قابل قبول است. همچنین میانگین به دست آمده عناصر ثانویه در دوره قبل از کرونا به مراتب بالاتر از عناصر ثانویه در دوره کرونا است. نتایج کلی نشان دهنده اختلاف معناداری در دوره قبل از کرونا و حین و پس از کرونا وجود دارد که این مهم برای دو ساختار اولیه و ثانویه به صورت کلی مورد لحاظ است. تحلیل نتایج به دست آمده نشان داد که خرده سیستم گردشگری شهری اردبیل قبل، حین و پس از کرونا دچار تغییر و تحول در فرایند خود شده است.

تحلیل فضای گردشگری شهر اردبیل (عناصر اولیه و ثانویه)

نتایج به دست آمده آزمون فریدمن برای عناصر اولیه گردشگری شهری اردبیل نشان داد که برای دوره قبل از کرونا؛ p-value برابر با ۰/۰۰۱ و برای دوره حین و پس از کرونا p-value برابر با ۰/۰۰۲ است که کوچکتر از معناداری (۰/۰۵) در فاصله اطمینان ۹۵ درصد است که این امر نشان می دهد که بین زیر متغیرهای پژوهش به لحاظ اهمیت، تفاوت معنی دار وجود دارد و از ارزش و اهمیت یکسانی برخوردار نیستند بلکه دارای اختلاف در رتبه اهمیت و ارزش هستند. همچنین مقایسه رتبه میانگین ها برای عناصر اولیه نشان می دهد که بالاترین میانگین برای دوره قبل از کرونا در گردشگری شهری اردبیل به ترتیب شامل وضعیت جاذبه های طبیعی، وضعیت گردشگری خوراک، وضعیت جاذبه های فرهنگی، انطباق جاذبه های موجود با خواسته ها و غیره است که به ترتیب در جدول ۹ نشان داده شده است. همچنین ترتیب رتبه بندی اهمیت برای دوره حین و پس از کرونا در جدول ۹ رتبه بندی آن ها بیان شده است.

جدول ۵. سنجش رتبه عناصر اولیه (قبل؛ حین و پس از کرونا)

مطلوبیت	رتبه بندی		رتبه میانگین		گویه ها
	پس از کرونا	قبل از کرونا	پس از کرونا	قبل از کرونا	
وضعیت جاذبه های طبیعی (آب و هوا، فضای سبز و غیره)	۴	۱	۴/۶۸	۵/۷۷	
وضعیت گردشگری خوراک (اغذیه های درون شهری)	۱	۲	۴/۹۵	۵/۴۴	

		۷	۳	۴/۲۲	۴/۶۵	وضعیت جاذبه‌های فرهنگی (شیخ صفی‌الدین و غیره)
		۵	۴	۴/۴۰	۴/۶۳	انطباق جاذبه‌های موجود با خواسته‌ها (تطبیق سلیق)
		۳	۵	۴/۸۴	۴/۲۸	وضعیت گردشگری مذهبی (امامزاده‌ها و غیره)
		۲	۶	۴/۹۴	۴/۱۶	وضعیت گردشگری تفریحی و شبانه (شورابیل گردی و غیره)
		۸	۷	۳/۶۲	۳/۴۷	وضعیت جاذبه‌های انسان‌ساخت (مراکز تفریحی و خدماتی)
		۶	۸	۴/۳۶	۳/۶۱	وضعیت گردشگری سلامت (پزشکی و درمانی)
نامطلوب	نسبتاً مطلوب	مطلوب	مطلوبیت	۰/۰۰۲	۰/۰۰۱	sig

نتایج به‌دست‌آمده آزمون فریدمن برای عناصر ثانویه گردشگری شهری اردبیل نشان داد که برای دوره قبل از کرونا؛ p-value برابر با ۰/۰۰۱ و برای دوره حین و پس از کرونا p-value برابر با ۰/۰۰۱ است که کوچک‌تر از سطح معناداری (۰/۰۵) در فاصله اطمینان ۹۵ درصد است که این امر نشان می‌دهد که بین زیرمتغیرهای پژوهش به لحاظ اهمیت، تفاوت معنی‌دار وجود دارد و این زیرمتغیرها از ارزش و اهمیت یکسانی برخوردار نیستند بلکه اختلاف و تفاوت معنی‌داری میان آن‌ها وجود دارد. همچنین مقایسه میانگین‌ها برای عناصر ثانویه نشان می‌دهد که بالاترین میانگین برای دوره قبل از کرونا به ترتیب شامل وضعیت خدمات بهداشتی، کیفیت رستوران‌ها و غذاخوری‌های موجود، وضعیت پارکینگ‌های خدماتی، وضعیت دسترسی به آژانس‌های مسافرتی و غیره است که به ترتیب در جدول ۶ بیان شده است.

جدول ۶. سنجش رتبه عناصر ثانویه (قبل؛ حین و پس از کرونا)

مطلوبیت		رتبه‌بندی		رتبه میانگین		گویه‌ها
پس کرونا	قبل کرونا	پس کرونا	قبل کرونا	پس کرونا	قبل کرونا	
		۸	۱	۳/۹۷	۶/۴۲	وضعیت خدمات بهداشتی (بیمارستان، سرویس بهداشتی، خدمات درمانی و غیره)
		۶	۲	۴/۵۵	۶/۴۱	کیفیت رستوران‌ها و غذاخوری‌های موجود (بخصوص حوزه گردشگری)
		۹	۳	۳/۵۷	۵/۵۳	وضعیت پارکینگ‌های خدماتی شهری به‌ویژه در مراکز گردشگری
		۲	۴	۶/۰۵	۴/۷۵	ویژگی‌های ظاهری و چشم‌اندازهای محیط گردشگری (زیبایی بصری و غیره)
		۵	۵	۴/۹۹	۴/۶۶	وضعیت دسترسی به آژانس‌های مسافرتی داخلی و خارجی
		۱	۶	۶/۴۵	۴/۴۹	وضعیت دسترسی به مهمان‌سراها و هتل‌ها (بخش اقامتی)
		۳	۷	۵/۹۵	۴/۴۹	وضعیت حمل‌ونقل حوزه گردشگری شهر اردبیل (حمل‌ونقل عمومی و غیره)
		۷	۸	۴/۳۷	۴/۲۹	وضعیت نیروی انسانی آموزش‌دیده (راهنماها و بخش اطلاعات گردشگری)
		۴	۹	۵/۱۰	۴/۰۷	اطلاع‌رسانی دقیق و سریع در مورد خدمات ارائه‌شده حوزه گردشگری
نامطلوب	نسبتاً مطلوب	مطلوب	مطلوبیت	۰/۰۰۱	۰/۰۰۱	sig

سنجش و رتبه‌بندی خرده سیستم گردشگری شهری اردبیل

با استفاده از آزمون فریدمن برای خرده سیستم‌های گردشگری شهری اردبیل نشان داد که؛ p-value برابر با ۰/۰۰۱ و برای است که کوچک‌تر از سطح معناداری (۰/۰۵) در فاصله اطمینان ۹۵ درصد است که این امر نشان می‌دهد که بین خرده سیستم‌ها به لحاظ اهمیت، تفاوت معنی‌دار وجود دارد و این زیرمتغیرها از ارزش و اهمیت یکسانی برخوردار نیستند بلکه اختلاف و تفاوت معنی‌داری میان آن‌ها وجود دارد. همچنین مقایسه میانگین‌ها برای این خرده سیستم‌ها نشان می‌دهد که برای خرده سیستم اقتصادی به لحاظ اهمیت اولویت به ترتیب شامل اختلال در زنجیره تأمین، اختلال در فعالیت‌های اقتصادی، افزایش بار مالی تأمین تجهیزات بهداشتی، تعطیلی کسب‌وکارهای مرتبط با بخش گردشگری شهر اردبیل، بازاریابی (کاهش در حوزه جذب گردشگری به تبع ممانعت‌ها و ممنوعیت‌ها)، قدرت خرید خانوارها (کاهش

توانایی)، سرمایه‌گذاری بخش خصوصی (کاهش میزان سرمایه‌گذاری در حوزه گردشگری)، کاهش پس‌انداز خانوارها برای گردشگری و عرضه نیروی کار است. ترتیب اولویت برای خرده سیستم اجتماعی به ترتیب در جدول ۷ نشان داده شده است.

جدول ۷. سنجش رتبه خرده سیستم‌های گردشگری شهری اردبیل

رتبه میانگین	اولویت‌بندی	گویه‌ها	خرده سیستم
۵/۸۶	۱	اختلال در زنجیره تأمین نیازمندی‌های اقتصادی بخش گردشگری	اقتصادی
۵/۲۳	۴	تعطیلی کسب‌وکارهای مرتبط با بخش گردشگری شهر اردبیل	
۴/۱۳	۹	عرضه نیروی کار (کاهش تعداد نیرو)	
۴/۴۷	۸	کاهش پس‌انداز خانوارها برای گردشگری (افزایش هزینه‌های بهداشتی و درمانی)	
۴/۷۷	۶	قدرت خرید خانوارها (کاهش توانایی)	
۵/۵۱	۲	اختلال در فعالیت‌های اقتصادی (حوزه‌های وابسته به گردشگری)	
۵/۲۸	۳	افزایش بار مالی تأمین تجهیزات بهداشتی؛	
۴/۶۵	۷	سرمایه‌گذاری بخش خصوصی (کاهش میزان سرمایه‌گذاری در حوزه گردشگری)	
۵/۱۰	۵	بازاریابی (کاهش در حوزه جذب گردشگری به تبع ممانعت‌ها و ممنوعیت‌ها)	
۴/۸۹	۱۰	تأمینات اجتماعی (کاهش مراودات جمعی)	
۵/۱۶	۹	بیکاری ناشی از کرونا (تقلیل نیروی کار توسط کارفرماها)	اجتماعی
۶/۸۳	۲	ترس از ابتلا به کرونا (کاهش تمایل به مسافرت و یا تعامل جمعی)	
۶/۶۹	۴	کاهش کیفیت زندگی خانوادگی (ناشی از ترس و نگرانی از ابتلا)	
۷/۱۵	۱	گسترش زنجیره انتقال و افزایش آسیب جامعه محلی (کاهش میزان مسافرت)	
۶/۴۵	۵	فشار روانی و ترس و وحشت برای جامعه محلی (عدم استقبال از گردشگری)	
۶/۷۶	۳	سطح کیفی خدمات بهداشتی و درمان (کاهش سطح بهداشت و افزایش میزان ابتلا)	
۵/۸۹	۶	سردی در روابط اجتماعی (ناشی از نگرانی از ابتلا به کرونا)	
۵/۸۷	۷	دور گزینی و حالت تدافعی نسبت به گردشگران (ترس از ابتلا)	
۵/۴۸	۸	نارضایتی اجتماعی از قبیل بدنامی و طرد اجتماعی (ترس از ابتلا)	
۴/۸۴	۱۱	اضطراب جامعه میزبان (عدم استقبال و کاهش تمایل به جذب گردشگران)	
۴/۱۴	۳	عدم همکاری و مشارکت فرهنگی (افزایش قابلیت سرایت‌پذیری)	فرهنگی
۴/۱۷	۲	ناهماهنگی فرهنگی در میزبانی گردشگران (افزایش میزان ابتلا)	
۳/۹۶	۶	ضعف تجهیزات فرهنگی در مراکز خدماتی گردشگری	
۴/۴۷	۱	نقص در پشتیبانی و هماهنگی در مراکز فرهنگی جهت جذب گردشگر	
۴/۰۸	۴	کاهش آگاهی جامعه محلی و گردشگران به جهت نگرانی و اضطراب	
۴/۰۵	۵	فرهنگ پذیرش گردشگری (کاهش تمایل جامعه محلی)	
۳/۱۲	۷	کاهش حس اعتماد میان گردشگر و میزبان (تضعیف آن ناشی از افزایش پاندمی)	
۳/۴۹	۱	افزایش آلودگی محیط طبیعی شهر (ریختن ماسک و زباله)	
۲/۴۲	۵	افزایش میزان زباله‌ها در مسیرهای گردشگری (افزایش به خاطر ترس از جمع‌آوری)	
۲/۹۶	۳	افزایش تولید فاضلاب‌های خانگی و تأثیر آن روی محیط‌زیست مخصوصاً رودخانه‌ها	
۳/۲۲	۲	کاهش بازیافت زباله بخصوص در محدوده‌های طبیعی	زیست‌محیطی
۲/۹۱	۴	افزایش آلودگی صوتی به خاطر استفاده بیش‌ازحد از وسایل نقلیه موتوری	
۳/۷۵	۵	عدم نگرش جامع و کامل در حوزه گردشگری (تأثیر و تأثر پاندمی‌ها روی گردشگری)	
۴/۰۴	۳	ضعف در پیش‌بینی و توان مقابله با همه‌گیری‌ها و تبعات ناشی از آن	
۳/۸۷	۴	تأخیر در اطلاع‌رسانی، ارائه دیر هنگام آمار و ارقام مبتلایان (عدم اطمینان آحاد جامعه)	
۳/۴۹	۷	ضعف در آینده‌نگری و ارائه رویکردها و راهبردهای عملیاتی از طرف نهادهای تصمیم‌گیر	
۳/۶۲	۶	نادیده‌گیری فرصت‌ها و قوت‌ها جهت بهره‌برداری آن‌ها برای مقابله با ضعف و تهدیدها	
۴/۴۹	۲	عدم استفاده بهینه از تجهیزات و عدم آمادگی مقابله با بحران‌های غیرمترقبه	
۴/۷۵	۱	اطلاعات متناقض و جابجایی ساختارها و سردرگمی سازمان‌ها بخصوص نهاد گردشگری	
sig	۰/۰۰۱		

به‌گونه‌ای که میانگین عناصر ثانویه در دوره قبل از کرونا به‌مراتب بالاتر از عناصر ثانویه در دوره کرونا است که به ترتیب میانگین‌ها ۳/۱۴ و ۲/۲۹ به‌دست‌آمده است که نتایج به‌دست‌آمده با پژوهش فوو و همکاران (۲۰۲۰)، با بخش تضعیف عناصر ثانویه ناشی از بحران کرونا در پژوهش حاضر همسویی را نشان می‌دهد.

نتایج همبستگی مجموع پیامدهای کرونا روی خرده سیستم‌های گردشگری نیز نشان داد که همبستگی میان همه‌گیری کرونا و خرده سیستم اقتصادی، ۶۴ درصد، همه‌گیری کرونا با خرده سیستم اجتماعی، ۷۱ درصد، همه‌گیری کرونا و خرده سیستم فرهنگی ۶۱ درصد، همه‌گیری کرونا و خرده سیستم زیست‌محیطی ۶۷ درصد و همه‌گیری کرونا و خرده سیستم نهادی - مدیریتی حدود ۱۸ درصد است. این پژوهش با سؤال اثرگذاری سایر خرده سیستم‌های تأثیرپذیر از بحران کرونا در گردشگری شهری اردبیل همسو با پژوهش‌های جلال‌آبادی و موسوی (۱۴۰۲)، خسروی زو (۱۴۰۱) در فرضیه دوم، سؤال اول برده کرده (۱۴۰۱)، فرضیه اول پژوهش سرایلو (۱۴۰۰)؛ قربانی ندرآبادی، (۱۳۹۹)، بهارلوئی و نایه در (۱۳۹۹)، اوبمه و همکاران (۲۰۲۱)، اسکر و همکاران (۲۰۲۱)، نیز همسو است.

نتیجه‌گیری

شهر به‌صورت یک سیستم باز است که دارای خرده سیستم‌های متعدد از قبیل اقتصادی، اجتماعی، فرهنگی و غیره است و خرده سیستم گردشگری شهری به‌عنوان زیرمجموعه‌ای از مجموعه کلان اقتصاد شهری فعالیت می‌کند. یافته‌های به‌دست‌آمده نشان داد که خرده سیستم گردشگری شهری اردبیل به‌عنوان جزئی از کل سیستم گردشگری شهر، متأثر و در ارتباط با آنتروپی بحران روی داده (درونداد بحران کرونا) متأثر شده و کلیت گردشگری شهری اردبیل و در مرتبه بالاتر اقتصاد شهری اردبیل را نیز دچار چالش نموده است. لازم است مدیریت شهری برنامه از پیش تعیین‌شده‌ای را برای مقابله با بحران‌های رویدادها و لو طبیعی و یا انسانی را داشته باشند.

با استفاده از نرم‌افزار Vensim دو متغیر اصلی که روندی منفی در ارتباط بین همه‌گیری بحران کرونا با گردشگری شهری اردبیل و روندی مثبت در دوره کرونا نشان داد که روند کاهشی گردشگری شهری اردبیل در دوره کرونا روندی مشخص و تعیین‌کننده (روند کاهش گردشگری) است که این امر با نتایج به‌دست‌آمده از ارزیابی و سنجش آماری نیز مطابقت معنادار و قابل‌تأییدی را نشان می‌دهد.

در راستای نتایج به‌دست‌آمده بخصوص سنجش نتایج برای دوره حین و پس از کرونا پیشنهادهای اجرایی برای مدیریت شهری برای بحران‌های آتی مطرح می‌شوند. از این‌رو مدیریت شهری و گردشگری در ابتدای امر برای کاهش تأثیرپذیری اقتصاد گردشگری شهری باید عناصر و فضای ثانویه گردشگری به‌ویژه فضای خدمات بهداشت گردشگری، خدمات حوزه رستوران‌ها و غذاخوری‌ها، مراکز اقامتی، در دستور کار و اولویت‌های سازمان‌های ذی‌ربط در مقاصد گردشگری مورد لحاظ قرار گیرد. دوم، آموزش‌های لازم برای آمادگی دوره‌های بحرانی ضروری است. سوم، هماهنگی بین بخشی در یک ساختار خرده سیستمی برای پوشش حمایتی در دوره‌های بحرانی پیشنهاد می‌گردد. چهارم، جهت افزایش تاب‌آوری در دوره بحران ارتباط فعالیت‌های گردشگری با سایر خرده سیستم‌های شهری افزایش یابد.

در اغلب پژوهش‌هایی که بر جنبه‌های کلی موضوع تأکید داشته‌اند، اما مبحث سیستمی بودن مقصد گردشگری شهری مغفول مانده است. از این‌رو، پژوهش حاضر به تلاش بیشتر در راستای عناصر خاص گردشگری و خرده سیستم‌های گردشگری با نگرشی همه‌جانبه پرداخت. به‌علاوه، در این پژوهش، برخلاف مطالعات قبلی به نظر می‌رسد مادام که یک نگرشی سیستمی روی کار مدیریت شهری نباشد؛ نمی‌تواند بر توسعه آتی گردشگری در صورت تکرار چنین بحران‌هایی فائق آمد.

حامی مالی

بنا به اظهار نویسنده مسئول، این مقاله حامی مالی نداشته است.

سهام نویسندگان در پژوهش

همه نویسندگان در نگارش بخش‌های مختلف مقاله مشارکت داشتند.

تضاد منافع

نویسنده (نویسندگان) اعلام می‌دارند که هیچ تضاد منافی در رابطه با نویسندگی و یا انتشار این مقاله ندارند.

تقدیر و تشکر

نویسنده (نویسندگان)، از همه افراد، به دلیل مشاوره و راهنمایی علمی و مشارکت‌شان در این مقاله تشکر و قدردانی می‌نماید.

منابع

- اصغری، مریم و خلیل کلانتری. (۱۳۹۱). گردشگری تبریز (فرصت‌ها، چالش‌ها و راهبردهای توسعه)، انتشارات آذر کلک. چاپ اول. زنجان.
- آقایی، واحد. (۱۳۹۰). توسعه اکوتوریسم استان اردبیل با استفاده روش برنامه‌ریزی استراتژیک. پایان‌نامه کارشناسی ارشد رشته برنامه‌ریزی گردشگری. استاد راهنما: علی حاجی نژاد. دانشگاه سیستان و بلوچستان.
- امیری فهلیانی، محمدرضا. (۱۳۹۹). آینده‌پژوهی با رویکرد سناریونویسی تأثیرات جغرافیای رفتاری بر گردشگری در مواجهه با بیماری‌های واگیردار و covid-19. فصلنامه مدیریت گردشگری ویژه‌نامه کووید ۱۹، ۲۱۶-۱۷۲. <https://doi.org/10.22054/tms.2020.53845.2362>
- اورکی، پریوش؛ محمدرضا رضایی و مبارکی، محمد. (۱۴۰۱). تأثیر ارتقای مؤلفه‌های شهر شاد در توسعه گردشگری شهر یزد. فصلنامه گردشگری و توسعه، ۱۱(۱)، ۱۰۴-۸۷. [Doi:10.22034/jtd.2021.246990.2125](https://doi.org/10.22034/jtd.2021.246990.2125)
- بدره کرده، سارا. (۱۴۰۱). برنامه‌ریزی گردشگری پایدار به دنبال پیامدهای اقتصادی، اجتماعی و محیط زیستی اپیدمی covid-19 در بخش گردشگری. پایان‌نامه کارشناسی ارشد رشته برنامه‌ریزی محیط‌زیست. استاد راهنما: شهین دخت برق جلوه. دانشگاه شهید بهشتی.
- بهارلوئی، مریم و مهدی نایه در. (۱۳۹۹). مطالعه جامعه‌شناختی مدیریت بحران کرونا در سطح محلی مطالعه موردی: شهر کاشمر. فصلنامه مدیریت بحران، ۱۲(۲)، ۱۲۳-۹۳.
- به دوست، فرانک و پورا احمد، احمد. (۱۳۹۴). بررسی تأثیرات گردشگری شهری در توسعه شهر کرمانشاه. فصلنامه فضای گردشگری، ۴(۱۴)، ۱۳۳-۱۱۵.
- پاپلی یزدی، محمدحسین و مهدی سقایی. (۱۳۹۳). گردشگری (ماهیت و مفاهیم). تهران: سازمان مطالعه و تدوین کتب علوم انسانی دانشگاه‌ها (سمت).
- پارسی پور، حسن و محمدحسن ضیاء توانا. (۱۳۹۲). پست‌مدیرنیسم و شهر با تأکید بر الگوها و طرح‌های برنامه‌ریزی شهری. مجله پژوهش و برنامه‌ریزی شهری، ۴(۱۳)، ۷۶-۵۷.
- حبیب، فرح و شکوهی، علی. (۱۳۹۱). شناخت و تحلیل مسائل شهری با استفاده از سیستم‌های فازی. هویت شهر، ۱۰(۶)، ۲۶-۱۷.
- حسینی نیا، غلامحسین و بختیاری، مرضیه. (۱۴۰۰). طراحی الگوی مدیریت بحران در راستای تاب‌آوری کسب‌وکارها، مبتنی بر نقش‌های حاکمیتی و سازمانی. دو فصلنامه مدیریت بحران، ۱۰، ۱۰۳-۸۵.
- حقیقی، محمد؛ روشندل اربطانی، طاهر و صالحی، علی. (۱۳۹۴). بررسی مشکلات و موانع توسعه صنعت گردشگری در شهر اصفهان از دیدگاه گردشگران. مدیریت بازرگانی، ۷(۴)، ۸۶۵-۸۸۰. [doi: 10.22059/jibm.2015.57095](https://doi.org/10.22059/jibm.2015.57095)

- خسروی زو، اسما. (۱۴۰۱). بررسی تأثیر کووید ۱۹ بر اقتصاد روستاهای مقصد گردشگری. پایان نامه کارشناسی ارشد جغرافیا و برنامه‌ریزی روستایی. استاد راهنما: مریم قاسمی. دانشگاه فردوسی مشهد.
- دهبانی پور، رضا و یاسین خرم پور. (۱۳۹۵). بررسی مؤلفه‌های پست‌مدرنیسم و عوامل مرتبط با آن. فصلنامه مطالعه توسعه اجتماعی-فرهنگی، ۴، ۷۷-۵۳.
- ذاکریان، ملیحه؛ ریزی، شه بخش؛ آبخشت، صفورا و فیروزی راد، سیمما. (۱۴۰۰). نقش ویروس کرونا بر تخریب خلاق گردشگری، مطالعه موردی: چابهار. فصلنامه آینده‌پژوهی شهری، ۱(۲)، ۴۹-۳۵. doi: 10.30495/uf.2022.1945714.1010.۳۵-۴۹
- رومیانی، احمد؛ حمید شایان؛ سجاسی قیداری، حمدالله و رضوانی، محمدرضا. (۱۳۹۸). تحلیل تطبیقی برنامه‌ریزی فضایی توسعه مقصدهای گردشگری روستایی در کشورهای ایران، پرتغال، صربستان، ترکیه. فصلنامه مطالعات مدیریت گردشگری، ۱۴ (۴۸)، ۱۱۷-۱۴۸. doi: 10.22080/jtpd.2021.18447.3253.۱۱۷-۱۴۸
- سالم، امین؛ رضایی، سید رضا؛ رستمی، محسن و علیخواه، ساهره. (۱۳۹۹). جایگاه تاب‌آوری سازمانی در مدیریت بحران‌ها و فجایع گردشگری. نشریه علمی و تخصصی شباک، ۳(۵۴)، ۱۸-۱.
- سرایلو، فاطمه. (۱۴۰۰). بررسی راهکارهای مؤثر بر رونق گردشگری در بحران‌های طبیعی (موردی: بحران کرونا در شهرستان مشهد). پایان نامه کارشناسی ارشد رشته مدیریت جهانگردی. استاد راهنما: امین عزیزاده. موسسه آموزش عالی بینالود مشهد.
- سعیدی، سید بصیر. (۱۳۹۴). نقش جهانی‌شدن در توسعه گردشگری سریع. پایان نامه کارشناسی ارشد رشته جغرافیا و برنامه‌ریزی گردشگری. استاد راهنما: حسن افراخته. دانشگاه خوارزمی.
- عباسی تقی دیزج، رسول. (۱۳۹۷). بررسی موانع رفتاری (فردی و اجتماعی) توسعه گردشگری استان اردبیل. معاونت پژوهشی و فناوری دانشگاه محقق اردبیلی.
- علاقه بند، علی. (۱۴۰۰). مبانی نظری و اصول مدیریت آموزشی. انتشارات روان.
- فخری پورمحمدی، افسانه. (۱۴۰۰). تحلیل تصویر ذهنی گردشگران با رویکرد گردشگری خلاق موردی: منطقه ۱۲ تهران. رساله دکتری جغرافیا و برنامه‌ریزی شهری. استاد راهنما: علی شمعی، طاهر پریزادی. دانشگاه خوارزمی
- قاسمی، ایرج. (۱۳۹۹). پیامدهای کرونا بر شهر و شهرسازی آینده. فصلنامه ارزیابی تأثیرات اجتماعی، ۲، ۲۵۳-۲۲۷.
- قدیری معصوم، مجتبی؛ استلاجی، علیرضا و پازکی، معصومه. (۱۳۸۹). گردشگری پایدار. تهران: موسسه انتشارات دانشگاه تهران.
- قربانی ندرآبادی، علی. (۱۳۹۹). آثار اقتصادی و اجتماعی شیوع ویروس کرونا بر صنعت گردشگری ایران مبتنی بر رویکرد تحلیل مسیر ساختاری. پایان نامه کارشناسی ارشد رشته علوم اقتصادی. استاد راهنما: پریسا مهاجری. دانشگاه علامه طباطبایی.
- کریمی، فریبا؛ درخشان، الهام؛ حسن‌زاده، مهرشاد و صفایی، امید. (۱۳۹۶). رهیافتی بر بهبود کیفیت خدمات گردشگری شهری با استفاده از مدل سروکوال. مجله گردشگری شهری، ۴ (۱)، ۲۸-۱۵. doi:jut.2017.62000/۱۰،۲۲،۰۰۹
- لاجوردی، سید جلیل؛ رضائیان، علی؛ فرتوک زاده، حمیدرضا و طلایی شکری، شهاب. (۱۳۹۹). تحلیل سیستمی توسعه گردشگری ایران مبتنی بر بازارهای همسایه و ارائه مدل. فصلنامه گردشگری و توسعه، ۹ (۴)، ۱۹-۱۱. doi: 10.22034/jtd.2019.198878.1827.۱-۱۹
- لطفی، صدیقه. (۱۳۸۴). نگرش سیستمی لازمه پایداری گردشگری در مازندران. مجموعه مقالات اولین همایش سراسری نقش صنعت گردشگری در توسعه مازندران.
- لنדרان اصفهانی، سعید و رحیمی لنجی، مهسار. (۱۴۰۱). تأثیر کرونا بر وضعیت گردشگری مورد مطالعه شهر اصفهان. فصلنامه آینده‌پژوهی شهری، ۲ (۱)، ۱۵-۱.
- لوفان، علی. (۱۴۰۰). بررسی رویکرد آینده‌پژوهی بر بحران کرونا در صنعت گردشگری. دومین کنفرانس بین‌المللی مدیریت گردشگری و تکنولوژی.
- محمدی، مصطفی و سیدمحمد میرتقیان. (۱۳۹۸). بررسی عوامل مؤثر بر وفاداری به مقصد گردشگری شهری. فصلنامه گردشگری شهری، ۶ (۱)، ۱۶۷-۱۴۹. doi: 10.22059/jut.2021.319329.888.۱۴۹-۱۶۷

- مرورایدی، قاسم. (۱۳۹۳). بررسی و ارزیابی نقش صنعت توریسم در اقتصاد شهری. پایان نامه کارشناسی ارشد رشته جغرافیا و برنامه‌ریزی شهری. استاد راهنما: حسین نظم فر. دانشگاه محقق اردبیلی.
- معافی، فؤاد. (۱۳۹۲). تحلیل فضایی مدیریت بحران در گردشگری شهری اصفهان. پایان نامه کارشناسی ارشد رشته برنامه‌ریزی توریسم. دانشگاه اصفهان.
- مهدوی، داوود؛ رکن‌الدین افتخاری، عبدالرضا و سجاسی قیداری، حمدالله. (۱۳۹۳). ارزیابی فرایند توسعه گردشگری روستاهای تاریخی - فرهنگی با استفاده از مدل چرخه حیات گردشگری مقصد. مجله برنامه‌ریزی و توسعه گردشگری. ۳ (۱۰)، ۳۲-۱۱. doi:10.22059/jut.2018.260599.503
- موحد، علی. (۱۳۹۶). مقدمه بر گردشگری شهری. چاپ اول، انتشارات پرهام نقش.
- موحد، علی؛ واحد آقایی و مسلم قاسمی. (۱۴۰۰). تحلیل و سطح‌بندی فضایی در سطح مناطق شهری برای دستیابی به گردشگری پایدار، مطالعه موردی اردبیل. پژوهش‌های جغرافیایی برنامه‌ریزی شهری. ۹ (۴)، ۱۱۴۸-۱۱۲۵. doi: 10.22059/jurbangeo.2021.317702.1444
- موسوی، میرنجم؛ سادات کهکی، فاطمه و جلالیان، سیداسحاق. (۱۳۹۸). ارزیابی عناصر مؤثر بر توسعه گردشگری شهری مطالعه موردی: ارومیه. فصلنامه گردشگری شهری، ۶ (۲)، ۷۷-۶۱. doi: 10.22059/jut.2022.340958.1025
- میرتقیان، سید محمد؛ فرخیان، فیروزه و نقوی، مریم. (۱۳۹۹). بررسی رفتار جامعه میزبان نسبت به گردشگران در دوران شیوع کووید-۱۹. فصلنامه مدیریت گردشگری. ویژه‌نامه همه‌گیری کووید-۱۹، ۱۹-۱۴۳-۱۱۵.
- نیکفال مغانلو، ساسان و منصوری، محدثه. (۱۳۹۹). تأثیرات بیماری کووید ۱۹ بر گردشگری. هفتمین همایش ملی مطالعات و تحقیقات نوین در حوزه علوم جغرافیا، معماری و شهرسازی ایران.
- یاری حصار، ارسطو؛ مهدوی، داوود؛ حیدری ساربان، وکیل و ابراهیمی، خدیجه. (۱۳۹۴). پایش چرخه حیات گردشگری پایدار. برنامه‌ریزی و آمایش فضا، ۱۹ (۴)، ۲۱۵-۱۸۵.
- یاوری گهر، فاطمه و منصوری، فرشته. (۱۳۹۶). مدیریت بحران در صنعت گردشگری. فصلنامه مطالعات مدیریت گردشگری، ۱۲ (۴۰)، ۴۰-۲۱.

References

- Abbasi Taghi Dizaj, R. (2018). *Barresi-ye mavane'-e raftari (fardi va ejtema'i)-e tose'e-ye gardeshgari dar ostan-e Ardabil* [Investigating Behavioral (Individual and Social) Barriers to Tourism Development in Ardabil Province]. Mo'avenat-e Pajhush va Fanavari, Daneshgah-e Mohagheh Ardabili. [in persian].
- Aghaei, V. (2011). *Tose'e-ye ekoturism dar ostan-e Ardabil ba estefade az ravesh-ha-ye barnamerizi-ye rahbordi* [Development of Ecotourism in Ardabil Province Using Strategic Planning Methods] (Unpublished master's thesis). University of Sistan and Baluchestan. [in persian].
- Alagheh Band, A. (2021). *Mabani va osol-e nazari-ye modiriyat-e amuzeshi* [Theoretical Foundations and Principles of Educational Management]. Ravan Publications. [in persian].
- Amiri Fehliyani, M. (2020). *Ayandehpajuhi ba raviy-e negaresh-e senariyo asar-e joghrafi-ye raftari bar gardeshgari dar mojabe-ye bimari-ha-ye mosri va Covid-19* [Future studies with a scenario writing approach to the effects of behavioral geography on tourism in the face of infectious diseases and COVID-19]. Faslname-ye Modiriyat-e Gardeshgari, Vizhenam-ye Covid-19, 172-216. <https://doi.org/10.22054/tms.2020.53845.2362> [in persian].
- Asghari, M., & Kalantari, K. (2012). *Gardeshgari-ye Tabriz (forsat-ha, chalish-ha va rahbord-ha-ye tose'e)* [Tourism of Tabriz (Opportunities, Challenges, and Development Strategies)] (1st ed.). Azar Kalk Publications. [in persian].

- Badreh Karde, S. (2022). *Barnamerizi-ye gardeshgari-ye payadar dar payamad-ha-ye eqtesadi, ejtema'i va zist-mohiti-ye pandemi-ye Covid-19 dar bakhsh-e gardeshgari* [Sustainable tourism planning following the economic, social, and environmental consequences of the COVID-19 pandemic in the tourism sector] (Unpublished master's thesis). Shahid Beheshti University. [in persian].
- Bahar Looyi, M., & Nayedar, M. (2020). Motale'e-ye jame'eshenakhti-ye modiriyat-e bohran-e Corona dar sat-e mahali: Motale'e-ye moredi-ye shahr-e Kashmar [A sociological study of Corona crisis management at the local level: A case study of Kashmar city]. *Faslname-ye Modiriyat-e Bohran*, 12(2), 93–123. [in persian].
- Batrićević, A., & Stanković, V. (2021). Is Covid-19 pandemic affecting rural tourism in Serbia? *Quaestus*, (18), 118–135.
- Behdost, F., & Pourahmad, A. (2015). Barresi-ye payamad-ha-ye gardeshgari-ye shahri dar tose'e-ye shahr-e Kermanshah [Investigating the impacts of urban tourism on the development of Kermanshah city]. *Faslname-ye Fazaye Gardeshgari*, 4(14), 115–133. [in persian].
- Dehbani Pour, R., & Khorrampour, Y. (2016). Barresi-ye moallefe-ha-ye postmodernism va avamel-e mortabet ba an [Investigating postmodernism components and related factors]. *Faslname-ye Motale'at-e Tose'e-ye Ejtemaei-Farhangi*, 4, 53–77. [in persian].
- Fakhri Pourmohammadi, A. (2021). Tahlil-e tasvir-e zehni-ye gardeshgaran ba raviy-e gardeshgari-ye khalagh: Mored-e motale'e-ye mantaghe-ye 12 Tehran [Analysis of tourists' mental image with a creative tourism approach: Case study of District 12, Tehran] (Unpublished doctoral dissertation). Kharazmi University. [in persian].
- Ghadiri Masoum, M., Estelaji, A., & Pazuki, M. (2010). *Gardeshgari-ye payadar* [Sustainable tourism]. University of Tehran Press. [in persian].
- Ghasemi, I. (2020). Payamad-ha-ye Corona bar shahr va barnamerizi-ye shahri-ye ayande [Consequences of Corona on the future city and urban planning]. *Faslname-ye Arzyabi-ye Tasirat-e Ejtemaei*, 2, 227–253. [in persian].
- Ghorbani Naderabadi, A. (2020). *Asarat-e eqtesadi va ejtema'i-ye shuy-e virus-e Corona bar san'at-e gardeshgari-ye Iran bar asas-e raviy-e tahlil-e masir-e sakhtari* [Economic and social effects of the coronavirus outbreak on Iran's tourism industry based on the structural path analysis approach] (Unpublished master's thesis). Allameh Tabataba'i University. [in persian].
- Gossling, S., Scott, D., & Hall, C. M. (2020). Pandemics, tourism and global change: A rapid assessment of COVID-19. *Journal of Sustainable Tourism*. Advance online publication. <https://doi.org/10.1080/09669582.2020.1758708>
- Habib, F., & Shokouhi, A. (2012). Fahm va tahlil-e masael-e shahri ba estefade az system-ha-ye fuzzy [Understanding and analyzing urban issues using fuzzy systems]. *Hoviyat-e Shahr*, 10(6), 17–26. [in persian].
- Haedrich, G., Kaspar, C., Klemm, K., & Kreilkamp, E. (Eds.). (2010). *Tourismus management: Tourismus-marketing und fremdenverkehrsplanung*. Walter de Gruyter.
- Haghighi, M., Roshandel Arbatani, T., & Salehi, A. (2015). Barresi-ye moshkelat va mavane'-e tose'e-ye san'at-e gardeshgari-ye shahr-e Esfahan az didgah-e gardeshgaran [Investigating the problems and obstacles of tourism industry development in Isfahan city from tourists' perspective]. *Modiriyat-e Bazargani*, 7(4), 865–880. <https://doi.org/10.22059/jibm.2015.57095> [in persian].

- Hoque, A., Shikha, F. A., Hasanat, M. W., Arif, I., & Hamid, A. B. A. (2020). The effect of Coronavirus (COVID-19) in the tourism industry in China. *Asian Journal of Multidisciplinary Studies*, 3(1), 1–7.
- Hosseini Nia, G., & Bakhtiari, M. (2021). Tarahi-ye model-e modiriyat-e bohran baraye tabavari-ye kasbokar movarrebane-ye hokmarani va naghsh-ha-ye sazman [Designing a crisis management model for business resilience based on governance and organizational roles]. *Dofasname-ye Modiriyat-e Bohran*, 10, 85–103. [in persian].
- Jamal, T., & Budke, C. (2020). Tourism in a world with pandemics: Local-global responsibility and action. *Journal of Tourism Futures*, 6(2), 181–188.
- Karami, F., Derakhshan, E., Hassanzadeh, M., & Safaei, O. (2017). Raviye-i baraye behboud-e keyfiyat-e khadamat-e gardeshgari-ye shahri ba estefade az model-e SERVQUAL [An approach to improving urban tourism service quality using SERVQUAL model]. *Fasname-ye Gardeshgari-ye Shahri*, 4(1), 15–28. <https://doi.org/10.22059/jut.2017.62000> [in persian].
- Khosravi Zow, A. (2022). Barresi-ye tasir-e Covid-19 bar eghtesad-e rusta-ha-ye maghsad-e gardeshgari [Investigating the impact of COVID-19 on the economy of tourism destination villages] (Unpublished master's thesis). Ferdowsi University of Mashhad. [in persian].
- Kronenberg, K., & Fuchs, M. (2021). Aligning tourism's socio-economic impact with the United Nations sustainable development goals. *Tourism Management Perspectives*, 39, 100831. <https://doi.org/10.1016/j.tmp.2021.100831>
- Lajevardi, S., Rezaeian, A., Fartook Zadeh, H., & Talaei Shokri, Sh. (2020). Tahlil-e sistemi-ye tose'e-ye gardeshgari-ye Iran bar paye-ye bazar-ha-ye hamjavari va araye-ye model [Systemic analysis of Iran's tourism development based on neighboring markets and model presentation]. *Fasname-ye Gardeshgari va Tose'e*, 9(4), 1–19. <https://doi.org/10.22034/jtd.2019.198878.1827> [in persian].
- Landran Esfahani, S., & Rahimi Lanji, M. (2022). Tasir-e Corona bar vaz'iyat-e gardeshgari: Mored-e motale'e-ye shahr-e Esfahan [The impact of Corona on the tourism situation: A case study of Isfahan city]. *Dofasname-ye Ayande-ye Shahri*, 2(1), 1–15. [in persian].
- Lavafan, A. (2021). *Barresi-ye raviy-e ayandehpajuhi-ye bohran-e Corona dar san'at-e gardeshgari* [Investigating the future studies approach to the Corona crisis in the tourism industry]. Paper presented at the Second International Conference on Management, Tourism, and Technology. [in persian].
- Lotfi, S. (2005). Negaresh-e sistemi zarurat-e pish-e payadari-ye gardeshgari dar Mazandaran [A systemic attitude as a prerequisite for tourism sustainability in Mazandaran]. In *Majmue-ye maghalat-e avvalin hamayesh-e melli-ye naghsh-san'at-e gardeshgari dar tose'e-ye Mazandaran* [Proceedings of the First National Conference on the Role of the Tourism Industry in the Development of Mazandaran]. [in persian].
- Maafi, F. (2013). *Tahlil-e fazayi-ye modiriyat-e bohran dar gardeshgari-ye shahri-ye Esfahan* [Spatial analysis of crisis management in Isfahan urban tourism] (Unpublished master's thesis). University of Isfahan. [in persian].
- Mahdavi, D., Roknoddin Eftekhari, A., & Sajasi Gheidari, H. (2014). Arzyabi-ye farayand-e tose'e-ye gardeshgari-ye rusta-ha-ye tarikhi-farhangi ba estefade az model-e charkhe-ye hayat-e maghsad [Evaluating the development process of historical-cultural village tourism using the destination life cycle model]. *Fasname-*

- ye *Barnamerizi va Tose'e-ye Gardeshgari*, 3(10), 11–32. <https://doi.org/10.22059/jut.2018.260599.503> [in persian].
- Mariolis, T., Rodousakis, N., & Soklis, G. (2021). The COVID-19 multiplier effects of tourism on the Greek economy. *Tourism Economics*, 27(8), 1848–1855. <https://doi.org/10.1177/1354816620946547>
- Marvaridi, G. (2014). *Barresi va arzyabi-ye naghsh-e san'at-e gardeshgari dar eghtesad-e shahri* [Investigation and evaluation of the role of tourism industry in urban economy] (Unpublished master's thesis). University of Mohaghegh Ardabili. [in persian].
- Mirtaqiyan, S., Farrokhiyan, F., & Naghavi, M. (2020). Barresi-ye raftar-e jame'e-ye mizban nesbat be gardeshgaran dar douran-e shuy-e bimari-ye Covid-19 [Investigating host community behavior towards tourists during the COVID-19 outbreak]. *Fasname-ye Modiriyat-e Gardeshgari, Vizhename-ye Pandemi-ye Covid-19*, 115–143. [in persian].
- Mohammadi, M., & Mirtaqiyan, S. (2019). Barresi-ye avamel-e moasser bar vafadari be maghsad-ha-ye gardeshgari-ye shahri [Investigating factors affecting loyalty to urban tourism destinations]. *Fasname-ye Gardeshgari-ye Shahri*, 6(1), 149–167. <https://doi.org/10.22059/jut.2021.319329.888> [in persian].
- Mousavi, M., Sadat Kohaki, F., & Jalalyan, S. (2019). Arzyabi-ye anasor-e moasser dar tose'e-ye gardeshgari-ye shahri: Mored-e motale'e-ye Orumiye [Evaluation of elements affecting urban tourism development: A case study of Urmia]. *Fasname-ye Gardeshgari-ye Shahri*, 6(2), 61–77. <https://doi.org/10.22059/jut.2022.340958.1025> [in persian].
- Movahed, A. (2017). *Daramedi bar gardeshgari-ye shahri* [An introduction to urban tourism] (1st ed.). Parham Nashr Publications. [in persian].
- Movahed, A., Aghaei, V., & Ghasemi, M. (2021). Tahlil va sathbandi-ye fazayi dar sath-e mahalle-ye shahri be monazare-ye dast yabi be gardeshgari-ye payadar: Mored-e motale'e-ye Ardabil [Analysis and spatial leveling at the urban district level for achieving sustainable tourism: A case study of Ardabil]. *Pajhuhesh-ha-ye Joghrafiya-ye Barnamerizi-ye Shahri*, 9(4), 1125–1148. <https://doi.org/10.22059/jurbangeo.2021.317702.1444> [in persian].
- Nikfal Moghanlou, S., & Mansouri, M. (2020). Asar-e Covid-19 bar gardeshgari [The impacts of COVID-19 on tourism]. In *Proceedings of the Seventh National Conference of Modern Studies and Research in the Field of Geography, Architecture, and Urban Planning of Iran*. [in persian].
- Obembe, D., Kolade, O., Obembe, F., Owoseni, A., & Mafimisebi, O. (2021). COVID-19 and the tourism industry: An early stage sentiment analysis of the impact of social media and stakeholder communication. *International Journal of Information Management Data Insights*, 1(2), 100040. <https://doi.org/10.1016/j.ijime.2021.100040>
- Owraki, P., Rezaei, M., & Mobaraki, M. (2022). Tasir-e erteqa-ye moallefe-ha-ye shahr-e shad bar tose'e-ye gardeshgari dar shahr-e Yazd [The impact of enhancing happy city components on tourism development in Yazd city]. *Fasname-ye Gardeshgari va Tose'e*, 11(1), 87–104. <https://doi.org/10.22034/jtd.2021.246990.2125> [in persian].
- Papoli Yazdi, M., & Saghaei, M. (2014). *Gardeshgari (mahiyat va mafahim)* [Tourism (Nature and Concepts)]. SAMT Publications. [in persian].
- Parsipour, H., & Zia Tavana, M. (2013). Postmodernism va shahr ba ta'kid bar olgu-ha va tarh-ha-ye barnamerizi-ye shahri [Postmodernism and the city with emphasis on urban planning patterns and plans]. *Nashriye-ye Pajhuhesh va Barnamerizi-ye Shahri*, 4(13), 57–76. [in persian].

- Ribeiro, L. C. S., Santos, G. F., Cerqueira, R. B., & Souza, K. B. (2020). Economic impact of COVID-19 on tourism in Brazil, [Working paper]. ResearchGate. <https://www.researchgate.net/publication/341805042>
- Romiani, A., Shayyan, H., Sajasi Gheidari, H., & Rezvani, M. (2019). Tahlil-e tatbiqi-ye barnamerizi-ye fazayi-tose'e-ye maghsad-e gardeshgari-ye rustayi dar Iran, Portugal, Serbia va Turkey [Comparative analysis of spatial planning for rural tourism destination development in Iran, Portugal, Serbia, and Turkey]. *Faslname-ye Motale'at-e Modiriyat-e Gardeshgari*, 14(48), 117–148. <https://doi.org/10.22080/jtpd.2021.18447.3253> [in persian].
- Saeidi, S. (2015). *Naghsh-e jahani shodan dar tose'e-ye gardeshgari-ye Sarein* [The role of globalization in the development of Sarein tourism] (Unpublished master's thesis). Kharazmi University. [in persian].
- Salem, A., Rezaei, S., Rostami, M., & Alikhah, S. (2020). Jaygah-e tabavari-ye sazmani dar modiriyat-e bohran va faj'e-ye gardeshgari [The position of organizational resilience in tourism crisis and disaster management]. *Majale-ye Elmi-Takhasosi-ye Shabak*, 3(54), 1–18. [in persian].
- Sarayloo, F. (2021). *Barresi-ye rahbord-ha-ye moasser bar ronagh-e gardeshgari dar bohran-ha-ye tabi'i (Mored: Bohran-e Corona dar shahrestan-e Mashhad)* [Investigating effective strategies for tourism prosperity in natural crises (Case: Corona crisis in Mashhad county)] (Unpublished master's thesis). Mashhad Binlood Institute of Higher Education. [in persian].
- Sharifi, A., & Khavarian-Garmsir, A. R. (2020). The COVID-19 pandemic: Impacts on cities and major lessons for urban planning, design, and management. *Science of the Total Environment*, 749, 142391. <https://doi.org/10.1016/j.scitotenv.2020.142391>
- Wu, W., Lee, C.-C., Xing, W., & Ho, S.-J. (2021). The impact of the COVID-19 outbreak on Chinese-listed tourism stocks. *Financial Innovation*, 7(1), 22. <https://doi.org/10.1186/s40854-021-00240-6>
- Yari Hesar, A., Mahdavi, D., Heidari Saraban, V., & Ebrahimi, Kh. (2015). Paimesh-e charkhe-ye hayat-e gardeshgari-ye payadar [Monitoring the life cycle of sustainable tourism]. *Barnamerizi va Amayesh-e Faza*, 19(4), 185–215. [in persian].
- Yavari Gohar, F., & Mansouri, F. (2017). Modiriyat-e bohran dar san'at-e gardeshgari [Crisis management in the tourism industry]. *Faslname-ye Motale'at-e Modiriyat-e Gardeshgari*, 12(40), 21–40. [in persian].
- Zakerian, M., Risi, Sh., Abkhosht, S., & Firoozi Rad, S. (2021). Naghsh-e Coronavirus dar takhrib-e khalagh-e gardeshgari: Mored-e motale'e-ye Chabahar [The role of the Coronavirus on creative destruction of tourism: A case study of Chabahar]. *Dofaslname-ye Ayande-ye Shahri*, 1(2), 35–49. <https://doi.org/10.30495/uf.2022.1945714.1010> [in persian].