






Evaluation of the Location of the City of Ruyan Based on Islamic Texts and Archaeological Data

Parastoo Masjedi Khaki¹ , Zahra Dehnavi² , Hasan Kohansal Vajargah³ 

1. Corresponding Author, Associate professor, Department of Geography- Iranian Studies, Faculty of Literature and Humanities, University of Guilan, Rasht, Iran (parastomasjedi@yahoo.com)
2. M.A. Graduate, Department of Archeology, Faculty of Literature and Humanities, University of Neyshabur, Khorasan Razavi, Iran (zahradehnovi@gmail.com)
3. Assistant Professor, Department of History, University of Guilan, Gilan, Iran (kohansal@guilan.ac.ir)

Article Info

ABSTRACT

Article type:
Research Article

Article history:
Received: 20 April 2024
Received in revised form:
15 July 2025
Accepted: 22 July 2025
Published online:
16 November 2025

Keywords:
*Kujour,
Ruyan,
Historical Texts,
Archaeological Evidence*

The city of Ruyan was the capital of a small but long-lasting dynasty named the "Padosbanan". The territory of this dynasty, whose lineage reached back to Kiyous, the elder brother of Anoushirvan, was located in the west of Tabaristan. This dynasty was finally eliminated with the rise to power of the Safavid government. Numerous written sources mention the province of Ruyan and its center, referring to its status, which indicates the importance of this city. Additionally, several archaeological surveys have been conducted in the Kujour region, providing the basis for evaluating the potential location of the city of Ruyan by integrating historical evidence. In this study, the authors used the references made to Ruyan in historical texts, and especially the archaeological surveys conducted in the region, to determine the extent and geographical coordinates of the Islamic-era sites and castles. They then used the "ArcMap" software to specify the location of each site and castle, showing its extent on the map. The main research question is: "Based on archaeological evidence and information from written sources, which historical sites can be matched with the location of the historical city of Ruyan, and which site has the greatest correspondence with the location of this historical city?" The research method is based on library and field studies. The results showed that while the site previously suggested as the location of Ruyan was a large area, "Poul 1 Site" also appears to be identifiable as the city of Ruyan, given the extent of its site and castle, as well as its correspondence with historical sources.

Cite this article: Masjedi Khaki, P., Dehnavi, Z. & Kohansal Vajargah, H. (2025). Evaluation of the Location of the City of Ruyan Based on Islamic Texts and Archaeological Data. *Iranian Journal for the History of Islamic Civilization*, 58(1), 160-188.
DOI: 10.22059/jhic.2025.375097.654477



ارزیابی موقعیت شهر رویان بر اساس متون اسلامی و داده‌های باستان‌شناسی

پرستو مسجدی خاک^۱، زهرا دهنوی^۲، حسن کهنسال واجارگاه^۳

۱. نویسنده مسئول، دانشیار گروه جغرافیا- ایران‌شناسی، دانشکده ادبیات و علوم انسانی، دانشگاه گیلان، رشت، ایران. رایانامه: parastomasjedi@yahoo.com
۲. دانش‌آموخته کارشناسی ارشد باستان‌شناسی، دانشکده ادبیات و علوم انسانی، دانشگاه نیشابور، نیشابور، ایران. رایانامه: zahradehnovi@gmail.com
۳. استادیار گروه جغرافیا- ایران‌شناسی، دانشکده ادبیات و علوم انسانی، دانشگاه گیلان، رشت، ایران. رایانامه: kohansal@guilan.ac.ir

اطلاعات مقاله	چکیده
<p>نوع مقاله: مقاله پژوهشی</p> <p>تاریخ دریافت: ۱۴۰۳/۰۲/۰۱</p> <p>تاریخ بازنگری: ۱۴۰۴/۰۴/۲۴</p> <p>تاریخ پذیرش: ۱۴۰۴/۰۴/۳۱</p> <p>تاریخ انتشار: ۱۴۰۴/۰۸/۲۵</p> <p>کلید واژه‌ها: کجور، رویان، متون تاریخی، مدارک باستان‌شناسی.</p>	<p>شهر رویان پایتخت سلسله‌ای کوچک، اما بادوام، به نام «پادوسیانان» بوده است. قلمرو این سلسله که نسب آن به کیوس، برادر بزرگ‌تر انوشیروان، می‌رسیده، در غرب طبرستان قرار داشته است. این سلسله سرانجام با قدرت گرفتن حکومت صفوی از بین رفت. منابع مکتوب متعددی از ولایت رویان و مرکز آن نام برده و به وضعیت آن اشاره کرده‌اند که نشان از اهمیت این شهر دارد. علاوه بر این، تاکنون چندین بررسی باستان‌شناسی در منطقه کجور انجام شده و زمینه را برای ارزیابی مکان احتمالی شهر رویان با تلفیق مدارک تاریخی فراهم کرده است. در این مطالعه نگارندگان با توجه به اشاراتی که در متون تاریخی به رویان شده و به‌ویژه بررسی‌های باستان‌شناسی انجام‌شده در ارتباط با منطقه، محوطه‌ها و قلاع دوره اسلامی، وسعت آن‌ها و همچنین مختصات جغرافیایی آن‌ها را مشخص کرده و سپس به کمک نرم‌افزار «آرک مپ» موقعیت هر محوطه و قلعه را با نشان دادن وسعت آن بر روی نقشه مشخص کرده‌اند. پرسش اصلی این پژوهش عبارت است از: «بر پایه شواهد باستان‌شناختی و اطلاعات منابع مکتوب، کدام محوطه‌های تاریخی را می‌توان با موقعیت شهر تاریخی رویان منطبق دانست و کدام محوطه، بیشترین همخوانی را با موقعیت این شهر تاریخی دارد؟». روش پژوهش مبتنی بر مطالعه کتابخانه‌ای و میدانی است. نتایج نشان داد محوطه‌ای که تا پیش از این به عنوان محل شهر رویان پیشنهاد شده بود، اگرچه محوطه بزرگی بوده است، به نظر می‌رسد «محوطه پول ۱» هم از نظر وسعت محوطه و قلعه آن و همچنین مطابقت با منابع تاریخی می‌تواند به عنوان شهر رویان شناخته شود.</p>
<p>استناد: مسجدی خاک، پرستو؛ دهنوی، زهرا و کهنسال واجارگاه، حسن (۱۴۰۴). ارزیابی موقعیت شهر رویان بر اساس متون اسلامی و داده‌های باستان‌شناسی. پژوهشنامه تاریخ تمدن اسلامی، ۵۸(۱)، ۱۶۰-۱۸۸.</p> <p>DOI: 10.22059/jhic.2025.375097.654477</p>	
<p>ناشر: مؤسسه انتشارات دانشگاه تهران.</p> <p>© نویسنده‌گان. DOI: 10.22059/jhic.2025.375097.654477</p>	

مقدمه

کجور منطقه‌ای که امروزه در بخش‌های کوهستانی غرب استان مازندران قرار دارد و بر اساس تقسیمات سیاسی از توابع شهرستان نوشهر است، در منابع و متون اسلامی بخشی از ولایت شناخته شده رویان بوده و مرکز آن ولایت نیز رویان نام داشته است. برخی ولایت رویان را به عنوان ولایتی مستقل از طبرستان و گیلان و مابین این دو استان می‌دانستند. این شهر از لحاظ جغرافیایی از تنوع قابل توجهی برخوردار بوده و همسایگان آن از سمت شرق و غرب، آمل و دیلمستان است. شهر کجور پایتخت پادوسپانان هم‌زمان با تصرف دشت مازندران و رویان توسط اعراب و ترکان آسیای مرکزی و تا دوره صفوی، به «استنداریه» و سپس «رستم‌دار» مشهور بود. پادوسپانان فرمانروایان محلی رویان بودند که به عنوان طولانی‌ترین سلسله ایران به صورت مستقل و نیمه‌مستقل بر این ولایت حکومت می‌کردند. پادوسپانان سلسله‌ای از بازماندگان شاهان ساسانی و از نسل گیل گاوباره بودند که از سال ۲۲ ه.ق. تا ۱۰۰۶ ه.ق. در رویان حکومت می‌کردند (اعظمی سنگسری، ۱۳۵۴: ۱۵). آن‌ها نسب خود را به سلسله ساسانی و جاماسب ساسانی می‌رسانند (آملی، ۱۳۴۸: ۱۲۱-۱۲۰). این سلسله به سه دوره اسپهبدان، استناداران و ملکان تقسیم می‌شود و سه شاخه مهم از این سلسله در زمان سقوط شامل: ۱. شاخه نور، ۲. شاخه کجور و ۳. شاخه لاریجان که همه آن‌ها از فرزندان ملک کیومرث یکم بودند (اعظمی سنگسری، ۱۳۵۴: ۱۴۱-۱۴۲). این سلسله سرانجام در یازدهمین سال حکومت شاه عباس یکم صفوی و به دست فرهاد خان اعتمادالدوله منقرض شدند (اعظمی سنگسری، ۱۳۵۴: ۶؛ یوسفی، ۱۳۹۳: ۳۲).

ستوده با توجه به منابع و متون اسلامی، محوطه رویان کهن را به عنوان استقرار اصلی این ولایت پیشنهاد کرده بود که بر پایه شواهدی محکم استوار نیست. بنابراین با توجه به بررسی‌های باستان‌شناسی که در سال‌های اخیر در منطقه صورت گرفته است، این امکان فراهم شد که در مورد محل احتمالی این شهر اظهار نظر کرد. نگارندگان در این پژوهش با بررسی و مطالعه دقیق گزارشات باستان‌شناسی که تاکنون انجام شده و استفاده از «جی آی اس»^۱ و نرم‌افزار «آرک مپ»^۲، به دسته‌بندی و ارزیابی محوطه‌های اسلامی منطقه بر اساس وسعت، گونه‌های سفالی و تلفیق این اطلاعات با اسناد و منابع مکتوب در ارتباط با شهر رویان از قرون سوم تا یازدهم ه.ق پرداخته‌اند.

1. GIS
2. Arcmap

روش پژوهش

روش پژوهش مبتنی بر مطالعه کتابخانه‌ای و میدانی است. ضمن مطالعه منابع و متون اسلامی، اطلاعات لازم در ارتباط با ولایت رویان، توصیف موقعیت مکانی آن در متون اسلامی و اسامی روستا یا شهرهای مجاور ولایت رویان جمع‌آوری شده و سپس این اطلاعات تاریخی با داده‌های حاصل از بررسی باستان‌شناسی منطقه تطبیق داده شده تا به کمک آن بتوان مکان احتمالی شهر رویان را شناسایی کرد.

پیشینه پژوهش

در ارتباط با پژوهش‌های صورت‌گرفته در حوزه مکان‌یابی شهرهای اسلامی می‌توان به مقاله‌ای با عنوان «ناتل در دوران اسلامی بر اساس یافته‌های باستان‌شناسی» اشاره کرد که به مطالعه پیشینه شهرستان نور و شهر ناتل و همچنین بررسی بخش‌های مختلف این شهر بر اساس منابع مکتوب و داده‌های باستان‌شناسی پرداخته است (نوریخس، ۱۳۹۶). کریمیان و سقایی در مقاله‌ای با عنوان «مکان‌یابی، تعیین فرم و سازمان فضایی شهر کلار بر اساس شواهد باستان‌شناسی» به معرفی و مکان‌یابی شهر اسلامی کلار بر اساس منابع نوشتاری مرتبط در سده‌های اولیه و میانه اسلامی و تطابق آن‌ها با نتایج بررسی‌های باستان‌شناسی پرداخته‌اند (کریمیان و سقایی، ۱۳۹۲). عابد تقوی و همکارانش نیز در مقاله‌ای به مکان‌یابی و تعیین سازمان فضایی محوطه شاه نشین فریم ساری در دوره اسلامی بر اساس مدارک باستان‌شناسی پرداخته‌اند (تقوی و همکاران، ۱۳۹۴). باستان‌شناختی صالحی کاخکی و ملک‌پور شهرکی در مقاله‌ای با عنوان «مکان‌یابی ایالت قومس بر اساس منابع و داده‌های باستان‌شناسی» به تبیین و تحلیل جغرافیای تاریخی قومس، معرفی آن بر اساس منابع تاریخی و همچنین وضعیت این شهر در سده‌های نخستین اسلامی، بر اساس منابع مکتوب و داده‌های باستان‌شناسی، پرداخته‌اند (صالحی کاخکی و ملک‌پور، ۱۳۹۴). مسجدی خاک و خزائی کوهپر در مقاله‌ای به بررسی و معرفی محوطه‌های باستانی از دوره پیش از تاریخ تا شروع دوره اسلامی منطقه پرداخته‌اند (مسجدی خاک و خزائی کوهپر، ۱۳۹۶). در این پژوهش با توجه به مدارک تاریخی و مستندات باستان‌شناسی به مکان‌یابی شهر رویان پرداخته می‌شود. در ارتباط با مکان احتمالی شهر رویان، ستوده بر پایه منابع اسلامی، محوطه رویان کهن را به عنوان مکان شهر رویان پیشنهاد کرده بود که بر پایه شواهدی محکم استوار نیست (ستوده، ۱۳۴۹). بنابراین با توجه به بررسی‌های باستان‌شناسی که در سال‌های اخیر در منطقه انجام شده است، این امکان فراهم شد که در مورد محل احتمالی این شهر اظهارنظر کرد. بنابراین در این پژوهش به مکان‌یابی شهر رویان با توجه به منابع تاریخی و مستندات باستان‌شناسی پرداخته می‌شود.

رویان در منابع تاریخی

به طور کلی منابع موجود در ارتباط با این ولایت به دو گروه منابع محلی و نسخه‌های موجود تقسیم می‌شود.

الف) منابع محلی: کسروی (۱۳۴۵) منابع محلی را به دو دسته تقسیم کرده است:

دسته نخست، نسخه‌های ناموجود که عبارت‌اند از: ۱. کتاب *فتوح جبال طبرستان* اثر ابوالحسن علی بن محمد المدنی (متوفی ۲۲۵) که ظاهراً نخستین کتاب پیرامون تاریخ مازندران بوده است؛ ۲. *عقد السحر و قلائد الدرر*، تألیف ابوالحسن علی بن محمد الیزدادی است که ابن اسفندیار نسخه‌ای از آن را در ۶۰۶ هجری از عربی به فارسی ترجمه کرده و آن را اساس تألیف خود قرار داده است؛ ۳. *باوندنامه* که مؤلف آن مشخص نیست و بنا بر گفته کسروی به زبان طبری بوده است؛ ۴. *تاریخ طبرستان* محمد بن حسن بن اسفندیار آملی؛ ۵. *تاریخ مازندران* تألیف ابن ابی مسلم، کتابی که نویسنده آن علی بن جمال‌الدین رویانی است که ظاهراً در قرن نهم نوشته شده است.

دسته دوم، نسخه‌های موجود که عبارت‌اند از: ۱. کتاب *تاریخ رویان* تألیف اولیاءالله آملی؛ ۲. کتاب *تاریخ طبرستان و رویان و مازندران* اثر میر سید ظهیرالدین بن سید نصیرالدین مرعشی (۸۱۵-۸۹۲ ه.ق)؛ ۳. کتاب *تاریخ مازندران* از ملا شیخ علی گیلانی.

به نظر می‌رسد منابع قرن سوم هجری قدیمی‌ترین منابع دوره اسلامی است که در آن‌ها به رویان اشاره شده است. از جمله می‌توان به کتاب *فتوح البلدان* تألیف البلاذری (متوفی ۲۷۹) اشاره کرد که در آن به حکایت انتصاب مازیار به عنوان والی طبرستان از سوی مأمون اشاره دارد. بلاذری چنین می‌گوید: «... محمد بن موسی بن حفص بن عمر بن علاء و مایزدیار بن قارن کوه‌های شروین را که نفوذ ناپذیرترین و سخت‌ترین و دارای انبوه‌ترین جنگل‌ها و درختان کوهستان طبرستان است، در زمان خلافت مأمون فتح کردند. آنگاه مأمون مایزدیار را به ولایت طبرستان و رویان و دنیابوند گمارد و مازیار را محمد نامید و رتبه اسپهبدی به وی داد...» (بلاذری، ۱۳۳۷: ۴۶۳). بلاذری همچنین از حرکت سعید بن عاصی و عبدالله بن عامر از خراسان به سمت طبرستان و همچنین فتح دره طبرستان، رویان و دنیابوند توسط سعید بن عاص سخن می‌گوید (همان، ۴۶۹). بلاذری در ادامه بر اساس نظر برخی از راویان، یزید بن مهلب را فاتح رویان و دنیابوند می‌داند (همان، ۴۷۶). از کتاب‌های دیگر *المسالك و الممالک* است که در آن ضمن بیان خراج به نام رویان اشاره شده و میزان خراج آن را دو هزار و دویست و بیست درهم ذکر کرده است و نکته جالب اینکه از رویان با عنوان رستاق رویان نام برده شده است: «رستاق جاوان هفت هزار درهم، رستاق رویان دو هزار و دویست و بیست درهم، افنه چهل و هشت هزار درهم، خوارزم و لردر چهارصد و هشتاد و نه هزار درهم» (ابن خردادبه، ۱۳۷۱: ۳۳). در *تاریخ یعقوبی* چنین آمده است: «پس فضل حکومت ارمنستان را به خالد بن یزید بن اسید سلمی داد و عبدالملک بن خلیفه حرشی را با پنج هزار نزد وی فرستاد تا در رویان

با ابومسلم خارجی روبرو شدند» (یعقوبی، ۱۳۴۳: ۲ / ۴۳۸). از اسناد قرن چهارم هجری پیرامون رویان می‌توان به ابن‌فقیه (متوفای ۳۶۵) اشاره کرد؛ او ضمن تشریح شهرهای طبرستان، رویان را بزرگ‌ترین شهر کوهستانی این خطه می‌داند و فاصله میان آمل و رویان را ۱۲ فرسخ ذکر می‌کند و شالوس، لارز، شرز و ونداشورج را از شهرهای رویان می‌داند (ابن فقیه، ۱۳۴۹: ۱۴۷-۱۴۸). او همچنین رویان را شهری دارای رودها و کوه‌های فراوان و مستقل از طبرستان می‌داند. سپس از گشوده‌شدن این ولایت توسط افرادی همچون یزید بن مهلب و حسن بن زید خبر می‌دهد (همان، ۱۵۷-۱۵۸). قدامه بن جعفر از دیگر مورخان قرن چهارم، در کتاب خود به نام *النخراجه* و در باب چهارم اثر خود درباره کوه‌ها از رویان نام می‌برد و رویان را جزو کوه‌های اقلیم پنجم دسته‌بندی می‌کند که به کوه قزوین می‌پیوندد (قدامه بن جعفر، ۱۳۷۰: ۱۱۶). اصطخری در کتاب *مسالك و ممالک*، ضمن بیان شهرهای طبرستان از رویان نیز نام می‌برد (اصطخری، ۲۰۰۴: ۲۰۶). مهلبی در کتاب *العزیزی* (مسالك و ممالک) اشاره می‌کند که شهر رویان اسمش شارستان (شهرستان) و بر کوه بزرگ (بلندی) قرار دارد و فاصله آن تا قزوین ۱۶ فرسخ و تا وبار (در نزدیکی گیلان) ۶ فرسخ است (المهلبی، ۲۰۰۶: ۱۵۱). سهراب نیز در کتاب *عجایب الاقالیم السبعه الی نهاییه العماره* آورده است: «از آن کوه کوهی به سوی شمال به صورت مستقیم از کنار ابهر و زنجان خارج می‌شود تا به مقابل رویان می‌رسد و از میان طیلسان، گیلان، باجروان و موقان می‌گذرد و این شهرهای دلیم است» (سهراب، ۱۳۷۶: ۱۷۶). در کتاب *حدود العالم من المشرق و المغرب* نیز برای شهرهای ناتل، چالوس، رودان و کلار پادشاهی جداگانه در نظر گرفته‌اند (حدود العالم، ۱۴۲۳: ۱۵۵). گردیزی مورخ قرن پنجم در ضمن حمله یعقوب به مازندران از رویان نام می‌برد. او در چند جای دیگر اطلاعاتی پیرامون ملوک رویان بیان می‌دارد (گردیزی، ۱۳۸۴: ۳۵۸).

از منابع قرن ششم هجری می‌توان به کتاب *نزهة المشتاق فی اختراق الآفاق* اشاره کرد که نویسنده آن ضمن توصیف ولایت طبرستان از رویان نیز به عنوان یکی از شهرهای آن نام می‌برد (الشریف الادریسی، ۱۴۰۹: ۲ / ۶۵۴). یاقوت حموی نیز در *معجم البلدان* آورده است: «میان آمل و ساریه هجده فرسنگ و میان آمل و رویان دوازده فرسنگ و میان آمل و شالوس [چالوس] که در سمت گیلان است بیست فرسنگ باشد. داستان گشودن آن را به دست عربان در طبرستان یاد کرده‌ام» (یاقوت حموی، ۱۳۸۳: ۶۲). او همچنین از لشکرکشی و فتح رویان توسط سعید بن عاص در سال ۲۹ یا ۳۰ هجری یاد می‌کند که این روایت کاملاً مشابه روایت بلاذری است (همان، ۴۷۷ / ۲) و از شهری به نام کجه نام می‌برد که در کوهستان‌های رویان قرار داشته و محل اقامت والی بوده است (همان، ۳ / ۳۱۱). از منابع قرن هفتم هجری، کتاب *طبقات ناصری* اثر منهج السراج است که در آن به نام رستم‌داری (رویان) اشاره شده است و ضمن بیان لشکرکشی جرماغون (سردار مغول) به سمت عراق، آذربایجان، از فتح رستم‌دار که محل آن را در

اطراف دریای خزر است، سخن گفته شده است (منهاج سراج، ۱۳۶۳: ۱۵۸/۲). از منابع قرن هشتم هجری کتاب *مرصد الاطلاع علی اسماء الامکنه و البقاع* اثر عبدالحق بغدادی (متولد ۷۳۹) است؛ و در ذکر نام آمل، به محل رویان نیز اشاره شده است. جالب آن است که او کجه را همان کلار می‌خواند و ظاهراً اطلاع او ناقص است؛ زیرا مورخان به صراحت این دو را جدای از یکدیگر می‌دانند (عبدالحق بغدادی، ۱۴۱۲: ۱/۶). انصاری دمشقی (متوفای ۷۲۷) در کتاب جغرافیای خود با عنوان *نخبه الدهر فی عجائب البر و البحر* چنین می‌گوید: «دیگر از شهرهای آن ناتل، کلار، رویان، ساریه، چالوس و عین‌الهمم را می‌توان نام برد؛ دو شهر اخیر بر کناره دریای خزرند و قباد آن‌ها را ساخته است» (انصاری دمشقی، ۱۳۸۲: ۱۳۵۱). ابن‌خلدون نیز در کتاب خود ضمن ذکر حوادث خلافت خلفای عباسی، به برکناری سعید بن دعلج از امارت طبرستان و رویان و گماردن عمر بن العلاء به جای او اشاره می‌کند (ابن‌خلدون، ۱۳۷۵: ۱۳۳۱/۲). از منابع قرن نهم هجری کتاب *النجوم الزاهره فی ملوک مصر* اثر تغری‌التابکی است، او ضمن بیان زندگینامه شیخ امام ابوالمحاسن رویانی، از انتصاب او به عنوان قاضی طبرستان سخن گفته و محل کشته‌شدن او را رویان (قصبه‌ای در حومه طبرستان) اعلام می‌کند (تغری‌التابکی، ۱۳۵۰: ۱۹۷/۵). حمیری نیز شهر کجه را شهری در مرز دیلم می‌داند و از انتصاب مازیار به ولایت طبرستان، رویان و دماوند خبر می‌دهد (حمیری، ۱۹۸۴: ۲۷۸). در *تاریخ الفی* از منابع قرن دهم هجری نیز آمده است که حسین کیای چلاوی، الیاس بیگ را که از طرف شاه اسماعیل حاکم رستمدر شده بود، به قتل رساند و در جای دیگر می‌گوید که شاه اسماعیل به دورمیش خان و زینل خان دستور داد با کمک سرداران رستمدر و مازندران به دفع امیر دیباج رهسپار شوند (تتوی، ۱۳۷۸: ۳۲۲). خواندمیر نیز در کتاب *حبیب‌السیر*، رویان را به عنوان دارالملک رستمدر معرفی می‌کند (خواندمیر، ۱۳۵۳: ۴۰۳-۴۰۸). بر اساس بیان اسکندریبیگ منشی ظاهراً در اوایل دوره صفوی، امیرحسین کیا چلاوی، مناطق رستمدر و جبال فیروزکوه و دماوند را تحت تسلط خود درآورده و مقر خود را رستمدر قرار داده و در پایان پس از جنگ‌وگریزهایی در قلعه آستارا مورد محاصره سپاه صفوی قرار گرفته و پس از دستگیری خودکشی کرد (منشی، ۱۳۷۷: ۱/۴۹-۵۱). در زمان شاه عباس ظاهراً در منطقه رستمدر شورش و ناآرامی اتفاق افتاد و مراد خان برای تسخیر قلعه کجور روانه رستمدر شد (همان، ۹-۱۹۸). اسکندر بیگ منشی می‌گوید: «در زمان سفر شاه به منطقه لار، شاه رستمدر جهانگیر نام داشته است که به‌سختی از قزلباشان فرمان‌برداری می‌نمودند» (منشی، ۱۳۷۷: ۱/۶۲۲-۶۲۳). او سپس به ذکر حکایت ملک سلطان محمد و جهانگیر و درگیری آن‌ها با حکومت صفوی و قتل فرمانده سپاه صفوی و متعاقباً حمله مرادخان به قلعه کجور می‌پردازد. جهانگیر از خدمت شاه صفوی گریخته و شورش می‌کند و نهایتاً دستگیر می‌شود (همان، ۷۹۵-۷۹۷). او سپس در ذکر خروج حمزه در لاهیجان از رستمدر نامبرده و گفته که این شورش در زمانی رخ داد که درویش محمدخان حاکم لاهیجان برای فتح رستمدر رفته بود

(همان، ۸۱۳-۸۱۴). در باب ولایت رستمدر اسکندربیگ منشی چنین می‌گوید: «ولایت رستمدر در میانه گیلان و مازندران واقع شده مشتمل بر دشت و جبال طوالش از حدود آمل مازندران تا تنکابن گیلان و عرضش از کوه دماوند تا کنار دریای خزر است و همچنین مرکز آن را رومان (رویان) می‌خواند و ذکر می‌کند که درگذر زمان دچار خرابی شده است» (همان، ۸۵۲).

بررسی و تحلیل مکان‌گزینی شهر رویان بر اساس اسناد و منابع مکتوب در دوره اسلامی

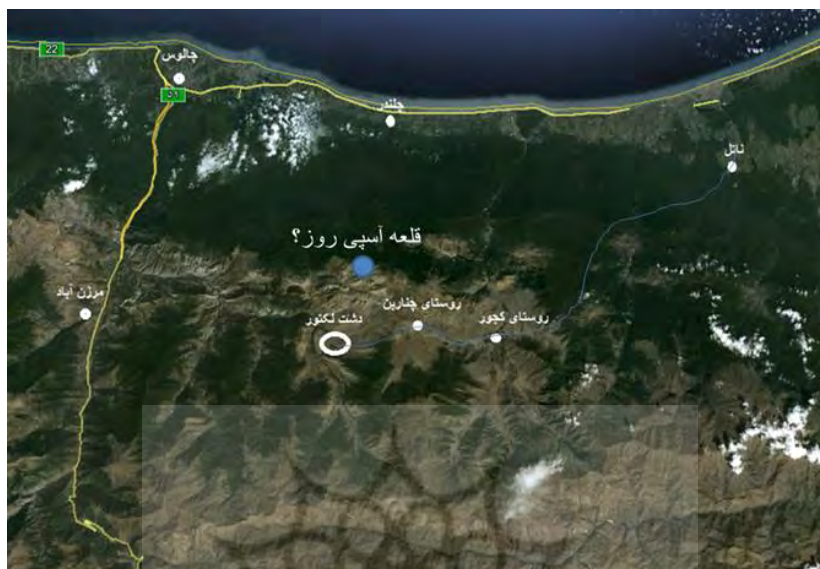
بر اساس منابع و متون می‌توان چنین نتیجه‌گیری کرد: ۱. رویان نام چندین منطقه بوده و یکی در غرب طبرستان قرار داشت؛ ۲. رویان در منطقه‌ای کوهستانی قرار داشته است؛ ۳. مرزهای رویان در ضلع غربی تا نمک‌آبرود، از غرب تا نائل و نور، در شمال تا دریای مازندران، و در جنوب تا نزدیک ری امتداد داشته است. البته این قلمرو در دوران مختلف اسلامی و با توجه به سلسله‌های اصلی ایران و میزان قدرت و تسلط آنان در نوسان بوده است؛ ۴. با توجه به منابع تاریخی که در آن مورخان در ذکر شهرهای مازندران از ترتیبی منطقی و جغرافیایی بهره برده‌اند و شهرها غالباً از ناحیه مرکزی استان شروع شده و سپس به مناطق حاشیه‌ای امتداد می‌یافته است. اکثراً آن‌ها از جلگه شروع شده و در امتداد نوار ساحلی به غرب استان رفته و سپس به سمت مشرق می‌آمدند. با این اسناد (منابع تواریخ محلی، مانند تاریخ رویان و همچنین تاریخ طبرستان، رویان و مازندران) استاد ستوده توانسته حدود و مراکز تحت تسلط شاهکان رویان را مشخص کنند (این ابعاد بخصوص از منابع محلی، به‌ویژه میر ظهیرالدین مرعشی و اولیاء الله آملی می‌توان دریافت)؛ ۵. از منابع عمومی نمی‌توان غیر از ترتیب شهرها، مسافت‌های تقریبی و قرارگیری در دشت یا کوهستان را استنتاج نمود؛ ۶. بر اساس اسناد هم‌زمان با مغولان، شهر رویان در زمان حمله مغول و سپس در حملات تیمور به‌شدت آسیب دید و اگرچه در منابع از بازسازی مجدد شهر صحبت شده، رویان نتوانست به وضعیت پیشین خود بازگردد و این از سخنان نویسنده کتاب *عالم‌آرای عباسی* مشخص می‌شود؛ ۷. پیرامون شهر رویان و اسم برخی مناطق آن، تنها از منابع محلی می‌توان اطلاعات مناسبی در ارتباط با شهر سعیدآباد، رویان و قلعه آسیبی روز به دست آورد؛ ۸. آنچه از اسناد مشهود است، کلار حد غربی و دارالمرز رویان در غرب بوده و سپس در فاصله بین رویان و کلار، شهرهای سعیدآباد و مزن و کبیره قرار داشته است و شهر چالوس نیز ظاهراً در مکان فعلی خود واقع بوده است. می‌توان حدس زد که از غرب، ابتدا کلار و سپس مزن، کبیره، سعیدآباد و سپس رویان و الارز قرار داشته است؛ ۹. رویان در ناحیه‌ای قرار داشته که دارای پوشش جنگلی نیز بوده است و امکان قرارگیری آن در بخش مرتفع‌تر قلمرو رویان (بلده) که امروزه جزء نور می‌باشد، بسیار بعید است. مزن نزدیک مرز با دیلم است؛ زیرا در منابع آمده که دهکده‌ای است به نام مزن که در آنجا والیان گرد آیند و از همان‌جا با دیلم کارزار کنند. اما کبیره کجاست؟ منظور از

عبارت در برابر چالوس و روبه‌روی کجور چه بوده است؟ به نظر می‌رسد نقشه جغرافیایی (شکل ۱) منطقه اندکی مشکل‌گشا باشد. رودخانه چالوس مرز بین کجور و کلاردشت است و در انتهای همین دره که تقریباً به خط مستقیم به شمال رفته و از مرکز شهر چالوس عبور می‌کند. بنابراین اگر ما منظور از کلمه کجور را چه به عنوان منطقه و چه به عنوان شهر باستانی کجور در نظر بگیریم، تفاوت چندانی نخواهد کرد. منطقه کجور در بخش روبه‌روی کلاردشت و منطقه غربی خود، تنها یک بخش قابل اسکان دارد که راه ورودی به منطقه کجور از ضلع غربی است و از پل ذغال و دوآب شروع می‌شده و آغاز منطقه کجور نیز همین‌جا است. شاید بتوان چنین برداشتی را از موقعیت کبیره داشت (شکل ۲).



شکل ۱: نقشه موقعیت احتمالی شهر کبیره، محل فعلی دشت لکتور و روستای چنارین، روستای چلندر و روستای کجور (نگارنگان، ۱۴۰۲).

پرتال جامع علوم انسانی



شکل ۲: نقشه روستای کجور، روستای چنارین، دشت لکتور، قلعه اسپي روز و مسیر هجوم سادات به رویان (نگارندگان، ۱۴۰۲)

با جمع‌بندی کلی اطلاعات منابع می‌توان دریافت که سعیدآباد از کبیره نیز شرقی‌تر بوده است؛ بنابراین شاید در داخل این دره قرار داشته باشد که تا منطقه نور کشیده می‌شود. اما آنچه که با توجه به نظر مورخان و جغرافی‌دانان برداشت می‌شود این است که رویان در غرب قرار ندارد، بلکه در شرق آن قرار دارد و همچنین ذکر شده است که سعیدآباد در نزدیکی رویان قرار داشته است. مرعشی در ارتباط با نبردی صحبت می‌کند و در آن به ۲ منطقه اشاره می‌کند که بسیار مناسب حال است. او می‌گوید در سال ۷۸۲ هجری قمری سید فخرالدین مرعشی به جنگ ملک قباد پادوسپانی رفت.

چون فصل بهار آمد و هوا گرم گشت روی به سوی اعادی آوردند و ملک معظم نیز لشکر رستمدر را باز جمع گردانیده بود و از دوستان و هواخواهان مدد طلب نمود و محاربه را آماده گشته و در صحرای لکتر (لکتور) لشکرگاه کردند، مترصد رسیدن خصم بودند. چون سید شجاعت تبار با لشکر خود رسید در چنارین اردو زد (مرعشی، ۱۳۴۵: ۲۰۹-۲۱۰).

مدارک باستان‌شناسی در منطقه

در ارتباط با مطالعات صورت‌گرفته در منطقه کجور می‌توان به بررسی‌های باستان‌شناسی منطقه کجور و

شهرستان نوشهر اشاره کرد که در دو مرحله انجام شده است. مرحله نخست آن را سید مهدی موسوی کوهپیر و رحمت عباس نژاد در سال‌های ۱۳۷۹-۱۳۸۳ انجام دادند که در طی آن بیش از ۶۰ اثر از عصر آهن تا دوران اسلامی شناسایی شد (موسوی کوهپیر و عباس نژاد، ۱۳۸۳)؛ مرحله دوم این بررسی‌ها را نیز سید مهدی موسوی کوهپیر در سال ۱۳۸۷ برای تهیه نقشه باستان‌شناسی کشور انجام داد (موسوی کوهپیر، ۱۳۸۷). بعد از آن در تابستان ۱۳۸۹ منطقه به سرپرستی مصطفی خزایی کوهپیر مورد بررسی باستان‌شناسی قرار گرفت (خزایی کوهپیر، ۱۳۹۰). از مطالعات دیگر انجام‌شده می‌توان به بررسی باستان‌شناسی محوطه‌های دوره اسلامی منطقه کجور توسط حسن هاشمی اشاره کرد (هاشمی، ۱۳۸۱). جواد رجبی نیز در پایان‌نامه ارشد خود به بررسی محوطه‌های پیش از تاریخ دشت کجور پرداخته است (رجبی، ۱۳۹۴). علاوه بر موارد ذکرشده، دو بررسی جداگانه توسط رضا موسوی میرکالا و افشین لزدوستی انجام شده است که گزارشی از آن در دسترس نگارندگان نبوده است. در مجموع ۳۹ محوطه باستانی دوره اسلامی و ۹ قلعه اسلامی ثبت شد. از ۹ قلعه ثبت‌شده برای ۳ قلعه یزدگرد، قلعه کتی نیتل و گنج نو اطلاعاتی درباره میزان مساحت ثبت نشده است. از مجموع ۳۴ محوطه استقرار، در ارتباط با محوطه و رازن اطلاعات مساحت ثبت نشده است. در ادامه به معرفی چند محوطه تأثیرگذار برای تحلیل و ارزیابی مکان احتمالی رویان اشاره خواهد شد.

محوطه رویان کهن

محوطه رویان در بخش شمالی شهر کنونی رویان و سمت چپ جاده آسفالت کجور به کدیر، با مختصات جغرافیایی ۵۱ درجه و ۴۴ دقیقه طول شرقی و ۳۹ درجه و ۲۶ دقیقه عرض شمالی واقع شده است. ارتفاع آن از سطح آب‌های آزاد حدود ۱۶۰۰ متر است. این محوطه ابعادی در حدود ۱۰۰ در ۵۰۰ متر دارد. داده‌های باستان‌شناسی موجود در این محوطه شامل جوش کوره، قطعات سفالی، گلوله‌های پخته‌شده، شیشه، تنبوشه‌های سفالی و آثاری از معماری می‌باشد. سفال‌های به دست آمده از این محوطه تنوع زیادی دارد و به دلیل ظهور آثاری همچون جوش کوره و سفال‌های تغییر شکل یافته، احتمالاً بخشی از این محوطه محل تولید سفال بوده است. سفال‌های به دست آمده غالباً لعابدار و از نوع یکرنگ، به رنگ‌های لاجوردی، فیروزه‌ای، سبز، زرد و آبی هستند. سفال‌های با تکنیک نقاشی زیر لعاب، سفال‌های رنگارنگ، سفال‌های لاجوردی و سفال‌های لعاب پاشیده نیز در میان انبوه سفالینه‌های به دست آمده از این محوطه دیده می‌شود. این سفالینه‌ها دارای رنگ، فرم و نقش‌های متفاوتی هستند و نقوش آن‌ها شامل خطوط مورب، موج‌دار، موازی، زیگزاگ، منحنی و همچنین نقوش گیاهی می‌شود (موسوی و عباس نژاد، ۱۳۷۹-۱۳۸۳: ۴۲-۴۳). موسوی کوهپیر و عباس نژاد بر اساس گزارش‌ها و منابع تاریخی و تطبیق داده‌ها و بناهای شاخص در

مجاورت آن، همچون قلعه کجور، این محوطه را مرکز احتمالی رویان کهن می‌داند (همان، ۴۳) (شکل ۳).



شکل ۳: نمونه سفال‌های گردآوری‌شده از محوطه رویان کهن
(موسوی و عباس‌نژاد، ۱۳۷۹-۱۳۸۳: ۴۲-۴۳)

محوطه پول ۱

این محوطه به عنوان یکی از غنی‌ترین محوطه‌های کجور، در فاصله ۲۰۰۰ متری ضلع غربی روستای پول قرار دارد. مختصات جغرافیایی این محوطه عبارت است از: طول جغرافیایی ۵۸°۵۵'۳۹" S، عرض جغرافیایی ۴۰°۲۷'۱۷" و ارتفاع آن از سطح آب‌های آزاد ۱۳۴۸ متر است. ابعاد این محوطه حدود ۸۰۰ در ۱۰۰۰ مترمربع و داده‌های آن شامل قطعات سفال، یک قطعه سرباره، بخش‌هایی از یک‌دست افزار سنگی می‌باشد. داده‌های سفالی شامل سفال‌های قرمز و قهوه‌ای دوران تاریخی، سفال‌های قرون میانی اسلامی و همچنین سفال‌های فیروزه‌ای و آبی سفید دوره اسلامی می‌شود (خزایی کوهپیر، ۱۳۹۰: ۹۷) (شکل ۴ و ۵).



شکل ۴: نمای شمالی محوطه پول ۱
(خزایی کوهپیر، ۱۳۹۰: ۹۹)



شکل ۵: نمونه سفال‌های گردآوری شده از محوطه پول ۱
(همان: ۹۷)

تپه پاتخت شمالی

تپه پاتخت شمالی که به نام «قلعه پاتخت» نیز شناخته می‌شود، در نزدیکی شهر پول، دهستان زانوس رستاق، بخش کجور، شهرستان نوشهر در استان مازندران قرار دارد. مختصات جغرافیایی این محوطه عبارت است از: طول جغرافیایی ۳۹°۵۵'۴۸" S، عرض جغرافیایی: ۳۹°۲۲'۲۹" و ارتفاع آن از سطح آب‌های آزاد ۱۷۰۸ متر است. این محوطه با ابعاد ۱۰۰ در ۲۰۰ متر، بر روی ارتفاعات طبیعی قرار گرفته و مرکز آن به سبب وجود برجستگی طبیعی نسبت به دامنه‌ها مرتفع‌تر است. بر روی بخش مرکزی آن شواهد معماری

همچون بقایای دیواری ساخته شده از قلوه سنگ و سنگ تراشیده شده، مشاهده می شود. در بخش جنوب و جنوب شرق محوطه، جاده کجور قرار دارد که ارتفاع آن نسبت به رأس تپه حدود ۲۰ متر است. بر سطح محوطه تعداد زیادی از قطعات سفالینه های مرتبط به دوران تاریخی و اسلامی وجود داشت. این سفالینه ها دارای شاموت گیاهی و رنگ خمیره قرمز رنگ و همچنین تزییناتی به سبک نقوش کنده و برجسته بودند (موسوی کوهپر و آریامنش، ۱۳۹۹: ۱۹۶؛ خزایی کوهپر، ۱۳۹۰: ۸۴).



شکل ۶: نمای شمالی محوطه پاتخت شمالی
(خزایی کوهپر، ۱۳۹۰: ۸۴)

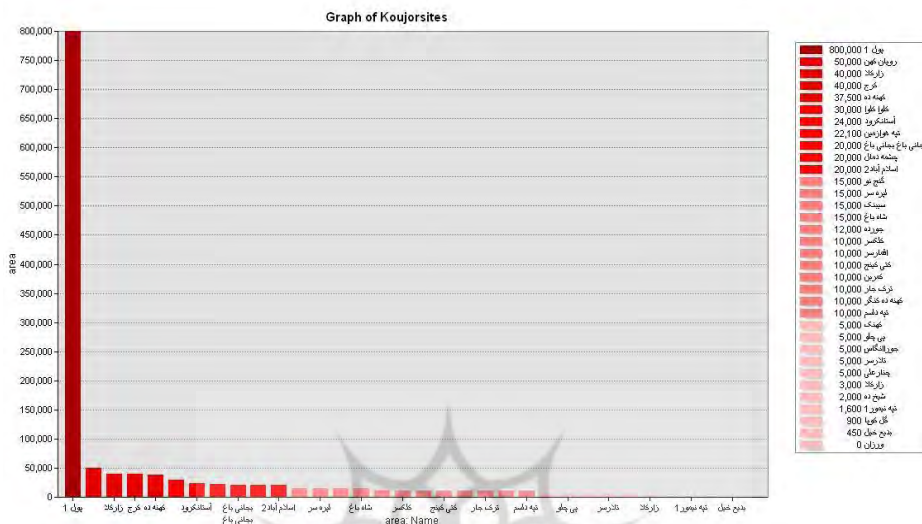


شکل ۷: نمونه سفالینه های محوطه پاتخت شمالی
(همان، ۸۶)

قلعه کجور

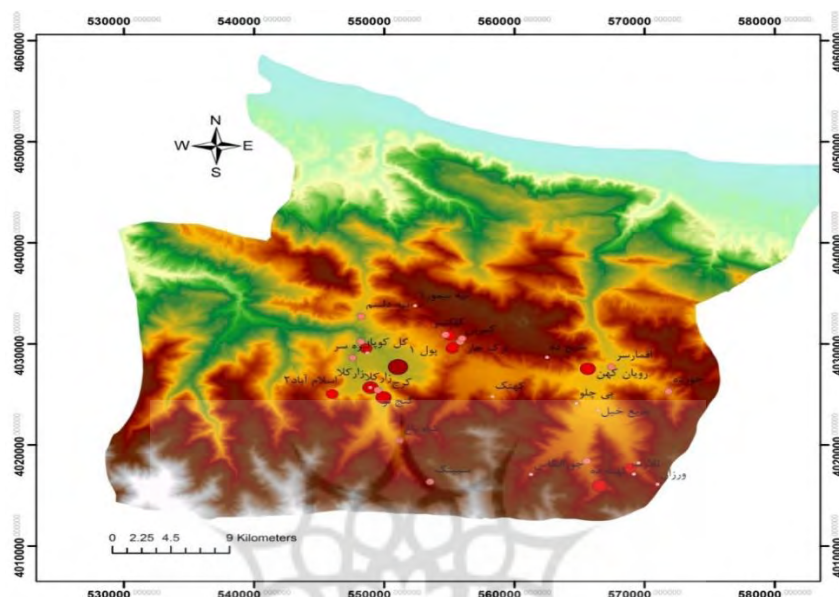
این قلعه در شمال غرب شهر کنونی کجور و در سمت چپ جاده آسفالته پول به کجور واقع شده است (موسوی و عباس‌نژاد، ۱۳۷۹-۱۳۸۳: ۴۱). بقایای معماری قلعه در مساحتی به ابعاد ۶۰ در ۳۰ متر قابل‌رؤیت است. احتمالاً پی این قلعه از قلوه‌سنگ و دیوارهای آن از خشت ساخته شده و سطح بیرونی دیوارها نیز با اندودی از کاهگل پوشانده شده است. گویا این قلعه با استفاده از یک دیوار حائل به دو بخش شمالی و جنوبی تقسیم شده که پهنای بخش نخست ۴۰ و شمالی ۲۰ متر است. سفال‌های این محوطه از کیفیت و پخت مطلوبی برخوردارند و تکنیک تزئین آن‌ها شامل نقش افزوده و نقش کنده با طرح‌های هندسی (زیگزاگی، موج، ماریچی) و خطوط موازی می‌شود. سفال‌های لعاب‌دار یک‌رنگ هستند و غالباً رنگ‌های آن‌ها شامل سبز کم‌رنگ، آبی سیر و قهوه‌ای است. علاوه بر این، سفال‌های لعاب‌پاشیده نیز در میان سفالینه‌های مشکوفه از این محوطه دیده می‌شود. قدمت سفال‌ها به دوره تاریخی و اسلامی (به‌ویژه قرون میانی) می‌رسد (موسوی و عباس‌نژاد، ۱۳۷۹-۱۳۸۳: ۴۱). در این پژوهش محوطه رویان که پیش از این توسط پژوهشگرانی همچون ستوده به عنوان خرابه شهر رویان در نظر گرفته شده بود، با محوطه پول که اطلاعات جغرافیایی آن توسط نگارندگان مورد تحلیل قرار گرفته است، بررسی و مقایسه شد. دامنه اطلاعات ثبت‌شده برای مساحت محوطه از ۴۵۰ مترمربع که کم‌ترین میزان بود تا ۸۰۰ هزار مترمربع که بیشترین رقم بود متغیر است. برای این منظور ۵ طبقه برای این دامنه ثبت شد و از بسیار کوچک تا بسیار بزرگ در نظر گرفته شدند (در مقیاس خود محوطه‌های منطقه کجور). ۵۰۰۰-۰ متر مربع (بسیار کوچک)، ۵۰۰۱-۱۵۰۰۰ متر مربع (کوچک)، ۱۵۰۰۱-۳۰۰۰۰ متر مربع (متوسط)، ۳۰۰۰۱-۵۰۰۰۰ متر مربع (بزرگ) و ۵۰۰۰۱-۸۰۰۰۰۰ متر مربع (خیلی بزرگ) (شکل ۸ و ۹).

پژوهشگاه علوم انسانی و مطالعات فرهنگی
پرتال جامع علوم انسانی



شکل ۸: مساحت محوطه‌های ثبت شده در منطقه کجور (نگارندگان، ۱۴۰۲)

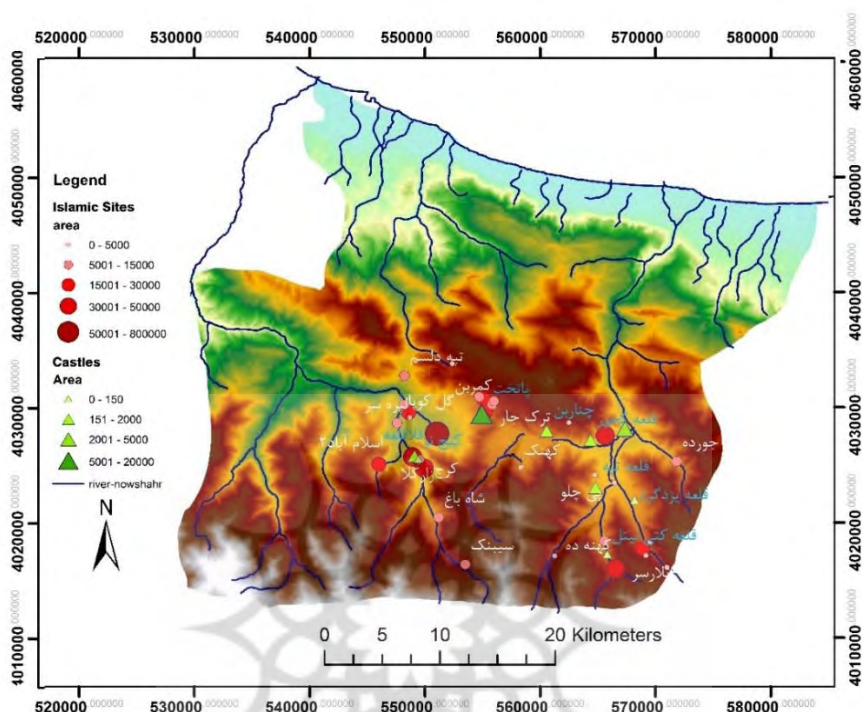
محوطه‌ای که توسط منوچهر ستوده و برخی از پژوهشگران به عنوان محل واقعی محوطه رویان ثبت شده است، ۵۰ هزار متر مربع مساحت دارد و با عنوان رویان کهن نام‌گذاری شده است که در زمره محوطه‌های بزرگ قرار دارد و محوطه‌های دیگر مانند زارکلا (۴۰ هزار مترمربع)، کرج (۴۰ هزار متر مربع)، کهنه ده (۳۷ هزار مترمربع)، و کلوا کلوا (۳۰ هزار مترمربع) به ترتیب پس از آن در زمره محوطه‌های بزرگ قرار دارند. اما این محوطه بر اساس داده‌های ثبت شده بزرگ‌ترین محوطه منطقه نیست و محوطه پول ۱ با مساحت ۸۰۰ هزار مترمربع به میزان قابل توجهی بزرگ‌تر از محوطه مذکور است و تنها محوطه‌ای است که در گروه محوطه‌های بسیار بزرگ قرار دارد (شکل ۸ و ۹).



شکل ۹: موقعیت محوطه‌های استقراری دوره اسلامی کجور بر اساس وسعت
(نقشه از نگارندگان، ۱۴۰۲)

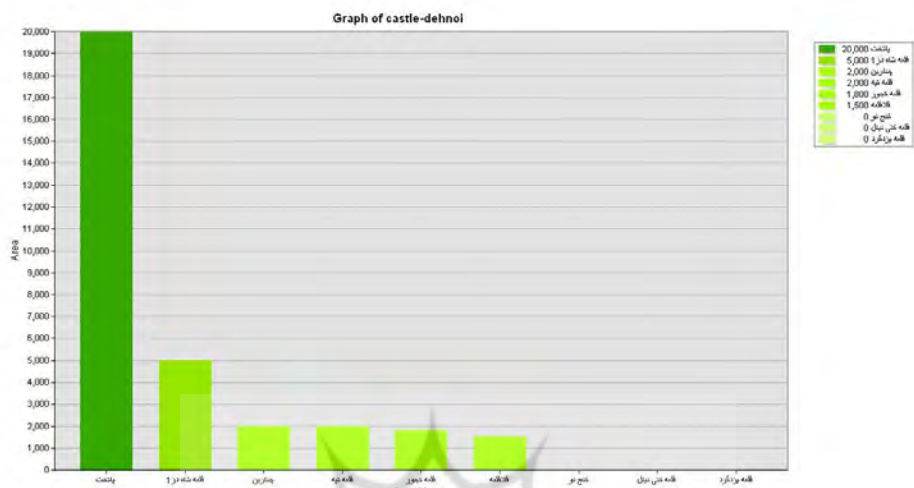
از این رو از نظر مساحت که فاکتور مهمی برای شناخت و مکان‌یابی شهر رویان است، محوطه پول ۱ می‌تواند بیش از محوطه مذکور مکان احتمالی مدنظر باشد. به لحاظ تأمین آب نیز جدای از امکان احداث چاه‌های آب در منطقه و چشمه‌های فراوان در این ناحیه، منابع آب قابل توجه دیگری نیز وجود دارد. رودخانه «گلندرود» مشروب‌کننده عمده قسمت شرقی منطقه است و رودخانه «زانوس» تأمین‌کننده آب برای قسمت غربی است که با اضافه شدن چشمه بزرگ «دیو چشمه» بر میزان آب آن افزوده می‌شود (شکل ۱۰).

شواهد استفاده از آب رودخانه زانوس برای کشاورزی و شرب در زمان معاصر و هم در زمان گذشته به وضوح وجود دارد. کانال‌کشی و حفر کانال و در موارد متعدد پل انتقال آب نیز وجود دارد. این کانال‌های آب از بالادست دشت و دامنه کوه ایجاد شده‌اند و آب را به سمت دشت لکتور و دیگر روستاها منتقل می‌کند. از این رو محوطه پول ۱ به لحاظ تأمین آب نیز دچار هیچ مشکلی نبوده است. گفتنی است بر اساس داده‌های بررسی منطقه، برتری قسمت غربی به شرقی از زمان پیش از تاریخ نیز قابل مشاهده است. این برتری هم به لحاظ تعداد محوطه‌های پیش از تاریخی و هم به لحاظ وسعت گزارش شده است (خزائی کوهپر، ۱۳۹۰: ۱۶۹-۱۷۰).

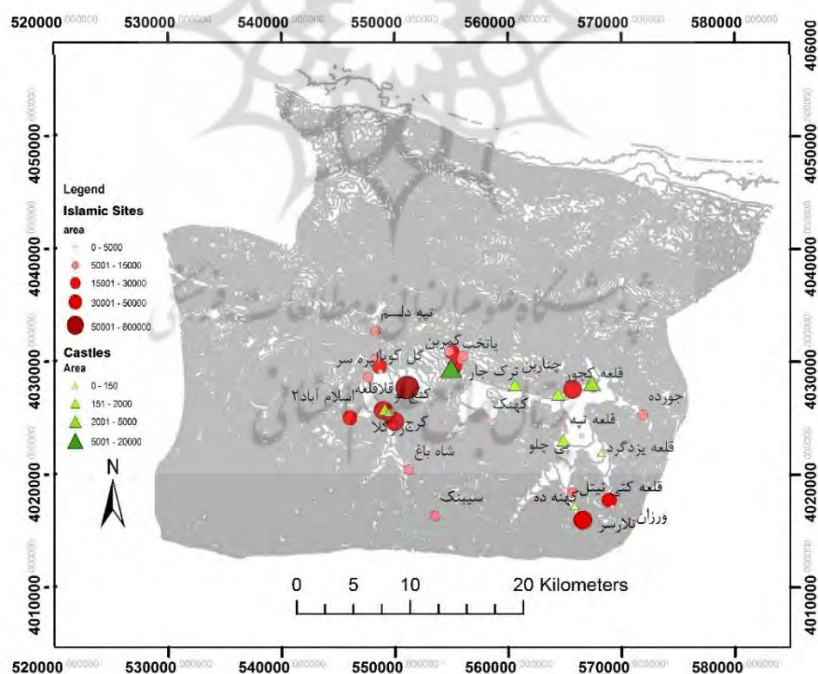


شکل ۱۰: موقعیت قرارگیری محوطه‌های استقرار اسلامی و قلعه‌های منطقه (قلعه‌ها به شکل مثلث و برجسب آبی و محوطه‌ها به شکل دایره با برجسب سفید)
(نقشه از نگارندگان، ۱۴۰۲)

به لحاظ دسترسی به راه ارتباطی نیز قرارگیری محوطه پول ۱ در داخل دشت و در امتداد شکل ساختاری منطقه و راه مواصلاتی امروزی نیز شرایط را برای پول ۱ همچون محوطه رویان کهن مناسب می‌کرده است. اگرچه این محوطه نسبت به جاده امروزی چند صد متر فاصله دارد، احتمالاً در گذشته راه مواصلاتی از محوطه عبور می‌کرده است (شکل ۱۱).

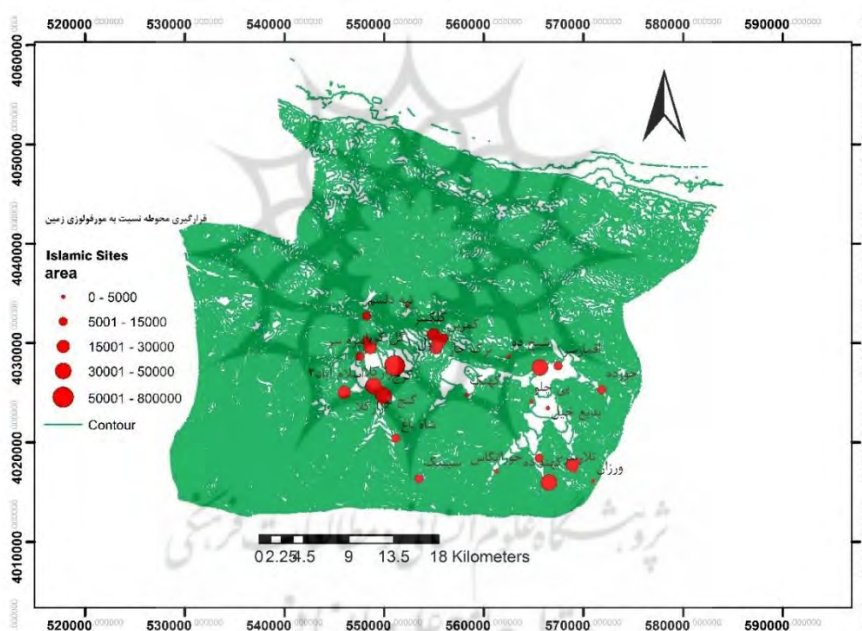


شکل ۱۲: نمودار وسعت قلعه‌های منطقه (برای سه قلعه یزدگرد، گنج نو و قلعه کتی نیل مساحتی ثبت نشده بود) (نگارندگان، ۱۴۰۲)



شکل ۱۳: موقعیت قلعه‌ها نسبت به محوطه‌ها برحسب وسعت (نگارندگان، ۱۴۰۲)

همچنان که در شکل ۱۴ نشان داده شده است، بزرگ‌ترین محوطه‌ها در قسمت دشت و بخش صاف کجور قرار گرفته‌اند و هرچه به میزان شیب افزوده می‌شود، از وسعت محوطه‌ها کاسته می‌شود. از نکات جالب توجه دیگر، تمرکز بزرگی محوطه‌ها (و احتمالاً متعاقباً جمعیت ساکن در آن) در ضلع غربی بیش از ضلع شرقی است. یعنی در ناحیه‌ای که محوطه بزرگ پول ۱ قرار دارد. شاید بتوان این تجمع را نتیجه قرار داشتن مرکزیت سیاسی ولایت رویان در نزدیکی این دشت قلمداد کرد، که موجب شده جمعیت بیشتری نیز تمایل داشته باشند که در مجاورت پایتخت رویان ساکن باشند تا از عواملی همچون امنیت بیشتر و دیگر مزایای آن بهره‌مند گردند. اگرچه می‌تواند دلایل دیگری نیز برای آن محتمل باشد.



شکل ۱۴: خطوط ارتفاعی و نسبت قراردگیری محوطه بر اساس جمعیت در منطقه

(نگارندگان، ۱۴۰۲)

بر اساس مطالعات دیرینه‌گرده‌شناسی رضانی کاکرودی در منطقه نوشهر مشخص شد که در حدود دورانی که رستمدار (بخش جلگه) به صورت ابتدایی به تمام منطقه اطلاق می‌شده، قسمت جلگه‌ای ولایت رویان دچار تغییراتی در پوشش گیاهی شده است. او نشان داد پوشش گیاهی منطقه تغییر کرده و علت آن تغییرات آب‌وهوایی نبوده است، بلکه به دلیل عوامل انسانی پوشش گیاهی تغییر کرده است و نشان از ازدیاد کشاورزی در جلگه بوده است (رضانی کاکرودی، ۱۳۸۷: ۹۸-۱۰۱). در حالی که در قسمت

کوهستانی، کمبود محوطه‌ها و زوال سیاسی را در این زمان که مقارن با زوال سلسله پادوسبانی است، شاهد هستیم، این مهم احتمالاً نشان از تغییر و انتقال جمعیتی به منطقه جلگه‌ای رویان بوده باشد و همین سبب شده که منطقه بعدها بیشتر با نام رستم‌دار شناخته شود که در بخش جلگه قرار داشته، در حالی که سابقاً نام رویان و کجور بیشتر در ارتباط با قسمت کوهستانی منطقه شناخته می‌شده است.



نتیجه‌گیری

علی‌رغم ذکر نام رویان در منابع متعدد تاریخی، اما این اطلاعات بسیار کلی است و اطلاعات چندانی در مورد ویژگی، ساختار شهر، استحکامات و موقعیت آن نسبت به عوارض جغرافیایی آن فراهم نمی‌کند. این اطلاعات کلی مانند قرار گرفتن رویان در کوهستان و بزرگ‌ترین شهر کوهستانی منطقه، برخورداری از رودخانه و چشمه‌ها است. همچنین مشخص است که دارای حصار و قلعه بوده است. در نتیجه باید گفت منابع مکتوب غیرمحلی، اطلاعات چندان مفیدی برای مکان‌یابی در اختیار نمی‌گذارد. در مورد منابع محلی نیز ظهیرالدین مرعشی از حرکت لشکر سادات مرعشی اطلاعاتی پیرامون منطقه به دست می‌دهد و نام دو مکان کاملاً شناخته‌شده را آورده است. او نخست از چناربن و سپس لکتور یاد می‌کند و اینکه شهر رویان یا کجور و قلعه آن پس از لکتور یا در مجاورت آن قرار داشته است و با توجه به زمین ریخت‌شناسی منطقه که شکل شرقی - غربی دارد و مسیر حرکت سادات مرعشی نیز بر اساس متن کتاب ظهیرالدین مرعشی، شرقی - غربی بوده است؛ پس دارالاماره رویان در دشت شرقی نبوده است. نتیجه این پژوهش نشان می‌دهد، محوطه خرابه شهر (پیشنهادی ستوده به عنوان شهر رویان) جدای از مسئله موقعیت خود و قلعه مجاور آن و به لحاظ مساحت، تنها ۵۰ هزار متر مربع وسعت برای آن ثبت شده است که این مساحت تنها به اندازه یک روستای کوچک است و با توصیف منابع تاریخی از آن، که آن را بزرگ‌ترین شهر کوهستانی طبرستان معرفی کرده‌اند، تطابق ندارد. اما محوطه پول ۱ با مساحت ۸۰۰ هزار مترمربع به مراتب وسیع‌تر از آن است. افزون بر این، مقایسه قلعه‌های مجاور نیز اختلاف قابل توجهی را نشان می‌دهد. قلعه پاتخت ۲۰ هزار متر مربع وسعت تقریبی دارد؛ در حالی که قلعه کجور تنها ۱۸۰۰ متر مربع وسعت دارد که برای پناه دادن به نظامیان و مردم عادی منطقه و پایتخت بسیار کوچک است، اگرچه پس از قلعه پاتخت، وسیع‌ترین قلعه شاه دز است که ۵ هزار متر مربع وسعت دارد. از این رو می‌توان گفت محوطه پول ۱ بهترین محوطه‌ای است که می‌تواند مکان احتمالی پایتخت سلسله پادوسبانان باشد. علاوه بر این، در سال ۱۳۹۱ در اثر کاوشی غیرمجاز در محوطه گل کویا در نزدیکی دشت لکتور و پول ۱، قسمتی از یک بنای مهم از زیر خاک آشکار شد که نشان می‌دهد این محوطه محل اقامت فرد بسیار مهمی بوده است. گنج‌بری‌های این بنا در قسمت‌های آشکار شده مشابه گنج‌بری‌های دوره ساسانی - اسلامی است.

منابع

- ابن اسفندیار، محمد بن حسن (۱۳۶۶). *تاریخ طبرستان*، به کوشش عباس اقبال، ج ۲. تهران: کلاله خاور.
- ابن خردادبه، ابوالقاسم عبیدالله بن عبدالله (۱۳۷۱). *مسالك و ممالک*، ترجمه سعید خاکرند. ج ۱. تهران: میراث ملل.
- ابن خلدون، عبدالرحمن (۱۳۷۵). *تاریخ ابن خلدون*، ترجمه محمد پروین گنابادی. تهران: انتشارات علمی فرهنگی و هنری.
- ابن فقیه، احمد بن محمد بن اسحاق الهمذانی (۱۳۴۹). *البلدان (ترجمه مختصر)*، ترجمه ح. مسعود. تهران: بنیاد فرهنگ ایران.
- اصطخری، ابواسحاق ابراهیم بن محمد الفارسی (۲۰۰۴). *مسالك الممالک*. لیدن افسست. بیروت: دار صادر.
- اعظمی سنگسری، چراغعلی (۱۳۵۴). *گاوباره گان پادوسپانی (بازماندگان ساسانیان در رویان از ۲۲ تا ۱۰۰۶ هجری)*. مجله بررسی های تاریخی، ۴ (۹)، ۲۰۵-۲۴۶.
- انصاری دمشقی، شمس الدین محمد بن ابی طالب (۱۳۸۲). *نخبه الدهر فی عجائب البر و البحر*، ترجمه حمید طیبیان. تهران: انتشارات اساطیر.
- آملی، اولیاءالله (۱۳۴۸). *تاریخ رویان*، تصحیح و تحشیه منوچهر ستوده. تهران: انتشارات بنیاد فرهنگ ایران.
- بازیار، حمزه علی (۱۳۸۷). *رویان در پرتو تاریخ (روزشمار تغییر نام رویان)*. تهران: سیب سرخ.
- البلاذری، احمد بن یحیی (۱۳۳۷). *فتوح البلدان*، ترجمه محمد توکل. تهران: نشر نقره.
- بیرونی، ابوریحان (۱۳۶۳). *آثار الباقیه*، ترجمه اکبر داناسرشت. تهران: سپهر.
- تتوی، احمد بن نصرالله (۱۳۷۸). *تاریخ الفی*، تصحیح علی آل داوود. تهران: فکر روز.
- تغری بردی اتابکی، جمال الدین ابی المحاسن یوسف (۱۳۵۰). *النجوم الزاهره فی ملوک مصر و قاهره*. قاهره: وزارت الثقافه و الارشاد القومی.
- تقوی، عابد؛ موسوی حاجی، سید رسول؛ خاکباز، انسیه و عابدینی عراقی، مهدی (۱۳۹۴). *مکان یابی و تعیین فرم و سازمان فضایی محوطه شاهنشین در قرون اولیه اسلامی بر اساس شواهد تاریخی و مواد باستان شناختی، همایش ملی معماری و شهرسازی بومی ایران*، یزد.
- حدود العالم من المشرق الی المغرب* (۱۴۲۳). القاهره: الدار الثقافیه للنشر.
- الحمیری، محمد بن عبدالمنعم (۱۹۸۴). *الروض المعطار فی خبر الاقطار*. بیروت: مکتبه لبنان.
- خزائی کوهپیر، مصطفی (۱۳۹۰). *بررسی فراگیر محوطه های باستانی قسمت مرکزی کجور مازندران*. پایان نامه کارشناسی ارشد، به راهنمایی حامد وحدتی نسب. تهران: دانشگاه تربیت مدرس، دانشکده ادبیات و علوم انسانی.
- خواندمیر، غیاث الدین بن هماد الدین الحسینی (۱۳۵۳). *حبیب السیر فی اخبار افراد بشر*، زیر نظر محمد دبیر سیاقی. تهران: خیام.
- دهخدا، علی اکبر (۱۳۴۱). *لغتنامه*، حرف پ. به کوشش محمد معین. تهران: دانشگاه تهران.
- رمضانی کاکرودی، الیاس (۱۳۸۷). *بررسی پالینولوژیک (گرده شناسی) تحول جنگل های خزری در هولوسن و*

- کاربردهای جنگل‌شناسی آن، مطالعه موردی: جنگل‌های ماشالک نوشهر. پایان نامه دکتری، به راهنمایی محمدرضا مروی مهاجر. تهران: دانشگاه تهران، دانشکده منابع طبیعی.
- روحانی، کاظم (۱۳۷۰). *تحلیلی بر نهضت‌های سیاسی دینی ایران*. تهران: کیهان.
- ستوده، منوچهر (۱۳۴۹). *از آستارا تا استارباد*. ج ۳. تهران: انجمن آثار ملی.
- سلطانی لرگانی، محمود (۱۳۸۳). *تاریخ، فرهنگ و جغرافیای منطقه کجور در مازندران*. تهران: آرون.
- الشریف الادریسی، ابوعبدالله محمد بن محمد بن عبدالله بن ادريس الحمودی (۱۴۰۹). *نزهة المشتاق فی اختراق الأفاق*. بیروت: عالم الکتب.
- صالحی کاخکی، احمد و ملک‌پور شهرکی، زهرا (۱۳۹۴، آبان). مکان‌یابی ایالت قومس بر اساس منابع و داده‌های باستان‌شناسی. *دومین همایش ملی باستان‌شناسی ایران*، مشهد، ۱-۱۳.
- طبری، محمد بن جریر (۱۳۸۰). *تاریخ طبری*، ترجمه ابوالقاسم پاینده. ج ۱۲. تهران: اساطیر.
- قدامه بن جعفر (۱۳۷۰). *الخراج*، ترجمه حسین قرچانلو. تهران: نشر البرز.
- القزوينی، زکریا بن محمد بن محمود (۱۳۶۶). *آثار البلاد و اخبار العباد*، ترجمه عبدالرحمن شرفکندی. تهران: انتشارات امیرکبیر.
- کریمیان، حسن و سقایی، سارا (۱۳۹۲). مکان‌یابی، تعیین فرم و سازمان فضایی شهر کلار در سده‌های نخستین اسلامی بر اساس شواهد باستان‌شناختی. *مطالعات باستان‌شناسی*، ۵(۱)، ۶۹-۷۸.
- گردیزی، ابوسعید عبدالحی بن ضحاک (۱۳۸۴). *تاریخ گردیزی*، تصحیح و تحشیه عبدالحی حبیبی. تهران: دنیای کتاب.
- مرعشی، ظهیرالدین بن نصیرالدین (۱۳۴۵). *تاریخ طبرستان و رویان*، با مقدمه محمدجواد مشکور، به کوشش محمدحسین تسییحی. تهران: شرق.
- مسجدی خاک، پرستو و خزائی کوهپر، مصطفی (۱۳۹۶). بررسی و معرفی محوطه‌های باستانی پیش از تاریخ تا آغاز اسلامی به دست آمده از قسمت مرکزی کجور، مازندران. *جستارهای باستان‌شناسی ایران پیش از اسلام*، ۲(۲)، ۲۶-۱۴.
- منشی، اسکندر بیگ (۱۳۷۷). *عالم آرای عباسی*، تصحیح محمداسماعیل رضوانی. ج ۱. تهران: انتشارات دنیای کتاب.
- منه‌ج سراج، عثمان بن محمد (۱۳۶۳). *طبقات ناصری یا تاریخ ایران و اسلام*، تصحیح عبدالحی حبیبی. تهران: دنیای کتاب.
- موسوی کوهپر، سید مهدی (۱۳۸۷). *بررسی باستان‌شناسی استان مازندران جهت تهیه نقشه باستان‌شناسی کشور*. ج ۱۷: شهرستان نوشهر. تهران: سازمان میراث فرهنگی و گردشگری و صنایع دستی.
- موسوی کوهپر، سید مهدی و آریامنش، شاهین (۱۳۹۹). *سیمای باستان‌شناختی و تاریخی شهرستان نوشهر*. تهران: پژوهشگاه میراث فرهنگی و گردشگری.
- موسوی کوهپر، سید مهدی و عباس‌نژاد، رحمت (۱۳۸۳). *شناسایی و بررسی باستان‌شناسی در غرب مازندران* ۱۳۷۹-

۱۳۸۳. مازندران: دانشگاه مازندران، دانشکده هنر و معماری.
- موسوی کوهپیر، سید مهدی؛ عباس‌نژاد، رحمت و حیدریان، محمود (۱۳۸۶، پاییز). گزارش مقدماتی کاوش‌های باستان‌شناسی در تپه کلاردشت. فصل اول. مجموعه گزارش‌های باستان‌شناسی ۷. جلد اول. نهمین گردهمایی سالانه باستان‌شناسی ایران، پژوهشکده باستان‌شناسی، تهران.
- مهبجوری، اسماعیل (۱۳۴۲). تاریخ مازندران. ساری: چاپ اثر.
- میرخواند، محمد بن خاوندشاه بلخی (۱۳۷۵). روضه الصفا، به کوشش عباس زریاب. تهران: انتشارات علمی و فرهنگی.
- نوربخش، مائده (۱۳۹۶). جایگاه نائل در دوران اسلامی بر اساس یافته‌های باستان‌شناختی. نشریه ابختر، ۹(۳۱)-۳۲، ۲۲۶-۲۱۵.
- یاقوت حموی بغدادی (۱۳۸۳). معجم البلدان، ترجمه علینقی منزوی. تهران: انتشارات سازمان میراث فرهنگی کشور.
- یعقوبی، حمد بن ابی‌یعقوب بن جعفر بن وهب بن واضح عباسی (۱۳۴۳). تاریخ یعقوبی، ترجمه محمد ابراهیم آیتی. تهران: بنگاه ترجمه و نشر کتاب.
- یوسفی، صفر (۱۳۹۳). جغرافیای تاریخی رویان و رستمدر. تهران: رسانش نوین.

Transliteration

- al-Balāḍorī, A b. Y. (1337). *Fotūḥ al-Boldān*, translated by Mohammad Tavakol. Tehran: Noghreh Publications.
- al-Humairi, M. b. A. (1984). *al-Rawz al-Mo'tār fī Kabār al-Aqtār*, Beirut: Maktabat Lobnān.
- al-Qazwīnī, Z. b. M. b. M. (1987). *Ātār al-Belād wa Akbār al-'Ebād*, translated by Abd al-Rahman Sharafkandi. Tehran: Amīr Kabīr.
- al-Šarīf al-Īdrīsī, A. 'A. M. b. M. b. 'A. b. Ī. al-Ḥ. (1989). *Nozhat al-Mošṭāq fī Ekṭeraq al-Āfāq*, Beirut: 'Ālam al-Kotob.
- Āmolī, 'O. (1348). *Tārīk-e Rūyān*, edited by Manouchehr Sotoudeh. Tehran: Iran Foundation Publications.
- Anšārī Demašqī, Š. M. b. A. (1382). *Noḡbat ul-Dahr fī 'Ajā'ib al-Barr wa al-Baḥr*, translated by Hamid Tabibiyān. Tehran: Asāfīr Publications.
- Azami Sangsari, Ch. (1974). Gāvbarēgān-e Pādūspānī (Remainers of the Sassanids in Royan from 22 to 1006 AH). *Journal of Historical Studies*, 4(9), 205-246.
- Baziar, H. A. (1387). *Royan in the Light of History (The Daily Record of the Change of the Name of Royan)*. Tehran: Sīb-e Sorḡ.
- Bīrūnī, A. (1363). *Ātār al-Bāqīa*, translated by Akbar Danaseresht. Tehran: Sepehr.
- Dehḡodā, 'A. A. (1962). *Loḡat-nāmeḥ*, by Mohammad Moein. Tehran: University of Tehran.
- Eštakrī, A. E. b. M. (2004). *Masālīk ul-Mamālīk*, Leiden Offset. Beirut: Dār Šādīr.
- Gardīzī, A. b. Z. (2005). *Tārīk-e Gardīzī*, corrected and edited by Abdul Hai Habibi. Tehran: Donyā-ye Ketāb.
- Ḥodūd ul-'Ālam men al-Mašrīq elā al-Maḡrīb* (1423). Cairo: al-Dār al-Ṭaqāfīya lī al-Našr.
- Ībn Esfandiār, M. b. Ḥ. (1987). *Tārīk-e Ṭabarestān*, ed. Abbas Iqbal, vol. 2. Tehran: Kolāla-ye Ḳāvar.
- Ībn Faḡīḥ, A. b. M. b. E. al-Ḥ. (1960). *al-Boldān (abridged translation)*, translated by H. Masoud. Tehran: Foundation of Iranian Culture.
- Ībn Ḳaldūn, 'A. (1996). *Tārīk-e Ebn Ḳaldūn*, translated by Mohammad Parvin Gonabadi. Tehran: Scientific, Cultural and Artistic Publications.
- Ībn Ḳordāḡbeh, A. 'O. b. 'A. (1992). *Masālīk ul-Mamālīk*, translated by Saeed Khakrand. vol. 1. Tehran: Mīrāt-e Mellal.
- Ḳāndmīr, Ġ. b. H. al-Ḥ. (1974). *Ḥabīb al-Siyar fī Akbār Afrād al-Bašar*, under the supervision of Mohammad Dabir Siyaghi. Tehran: Ḳayyām.
- Karimian, H. & Saqaei, S. (2013). Location, Form and Spatial Organization of Kelaar City in the Early Islamic Centuries. *Archaeological Studies*, 5(1), 69-78.
- Khazae Kuhpar, M. (2011). *A Comprehensive Survey of the Ancient Sites of the Central Part of the Kojur of Mazandaran*. Master's Thesis, Supervised by Hamed Vahdati-Nasab. Tehran: Tarbiat Modares University, Faculty of Literature and Humanities.

- Mahjoori, E. (1963). *History of Mazandaran*. Sari: Publication of the work.
- Mar'asī, Z. b. N. (1966). *Tārīk-e Ṭabarestān va Rūyān*, with an introduction by Mohammad Javad Mashkour, with the efforts of Mohammad Hossein Tasbihi. Tehran: Šarq.
- Masjedi Khak, P. & Khazaei Kohpar, M. (2017). Survey and Study on Archaeological Sites of central part of Kojour from Prehistory until the rise of Islam. *Archaeological Researches in Pre-Islamic Iran*, 2(2), 14-26.
- Menhāj Serāj, 'O. b. M. (1984). *Ṭabaqāt-e Nāšerī yā Tārīk-e Īrān wa Eslām*, edited by Abdolhai Habibi. Tehran: Donyā-ye Ketāb.
- Mīrkānd, M. b. K. B. (1996). *Rawżat al-Šafā*, by Abbas Zaryab. Tehran: Scientific and Cultural Publications.
- Monšī, E. B. (1998). *Ālam-ārā-ye 'Abbāsī*, edited by Mohammad Esmail Rezvani. Vol. 1. Tehran: Donyā-ye Ketāb.
- Mousavi Kohpar, S. M., Abbasnejad, R. & Heydarian, M. (2007, Autumn). *Preliminary Report of Archaeological Excavations in Tepe Kalardarsht, Chapter 1. Collection of Archaeological Reports 7. Volume 1. 9th Annual Meeting of Iranian Archaeology, Archaeological Research Institute, Tehran.*
- Mousavi Kohpar, S. M. (2008). *Archaeological Survey of Mazandaran Province for the Preparation of the Archaeological Map of the Country*. Vol. 17: Noshahr County. Tehran: Cultural Heritage, Tourism and Handicrafts Organization.
- Mousavi Kohpar, S. M. & Abbasnejad, R. (2004). *Identification and Survey of Archaeology in Western Mazandaran 1990-1994*. Mazandaran: University of Mazandaran, Faculty of Arts and Architecture.
- Mousavi Kohpar, S. M. & Aryamanesh, Sh. (2000). *Archaeological and Historical Landscape of Noshahr County*. Tehran: Cultural Heritage and Tourism Research Institute.
- Noorbakhsh, M. (2017). The Position of Natel in the Islamic Era Based on Archaeological Findings. *Abakhtar Journal*, 9(31-32), 215-226.
- Qodāma b. Ja'far (1991). *al-Karāj*, translated by Hossein Qarachanloo. Tehran: Alborz Publishing.
- Ramezani Kakroudi, E. (2008). *Palynological study of the evolution of Caspian forests in the Holocene and its silvicultural applications, case study: Mashalek forests of Nowshahr*. PhD thesis, supervised by Mohammad Reza Marvi Mohajer. Tehran: University of Tehran, Faculty of Natural Resources.
- Rouhani, K. (1991). *An analysis of political and religious movements in Iran*. Tehran: Keihān.
- Salehi Kakhki, A. & Malekpour Shahraki, Z. (2015). Locating the Province of Qoms Based on Archaeological Sources and Data. *The Second National Conference on Archaeology of Iran*, Mashhad, 1-13.
- Soltani Largani, M. (2004). *History, Culture and Geography of the Kojur Region in Mazandaran*. Tehran: Aron.

- Sotoudeh, M. (1960). *From Astara to Starbad*. Vol. 3. Tehran: National Art Association.
- Ṭabarī, M. b. J. (2001). *Tārīk-e Ṭabarī*, translated by Abul-Qasem Payandeh. Vol. 12. Tehran: Asāfīr.
- Taḡrī Birdī Atābakī, J. A. M. Y. (1971). *al-Nojūm ul-Zāhīra fī Molūk Meṣr wa al-Qāhīra*. Cairo: Ministry of Culture and National Guidance.
- Taqavi, A., Mousavi Haji, S. R., Khakbaz, E. & Abedini Iraqi, M. (2015, March). Locating and Determining the Form and Spatial Organization of the Shah Neshin Site in the Early Islamic Centuries Based on Historical Evidence and Archaeological Materials, *National Conference on Native Architecture and Urban Planning of Iran*, Yazd.
- Tattavī, A. b. N. (1378). *Tārīk al-Alfī*, edited by Ali Al-Davood. Tehran: Fekr Rooz.
- Ya'qūbī, A. b. A. b. j. b. W. b. W. al-'A. (1964). *Tārīk-e Ya'qūbī*, translated by Mohammad Ebrahim Ayati. Tehran: Book Translation and Publishing Company.
- Yāqūt Ḥamawī al-Baḡdādī (2004). *Mo'jam ul-Boldān*, translated by Alinaghi Monzavi. Tehran: Publications of the Cultural Heritage Organization of the Country.
- Yousefi, S. (2014). *Historical Geography of Royan and Rostamdar*. Tehran: New Translation.

