



## Consequence-oriented evaluation of rural guide plans (HADI Plans) effect on environmental quality; case study: villages of Marivan

Mohammad Dana Salem<sup>1</sup> , Mohammad Zarei<sup>2</sup>, and Hojat Ghaedi<sup>3</sup> 

1. Corresponding author, Assistant Professor, Department of Architecture, Mari.C., Islamic Azad University, Marivan, Iran. Email: [dana.salem@iau.ac.ir](mailto:dana.salem@iau.ac.ir)
2. Master's Student, Department of Architecture, Mari.C., Islamic Azad University, Marivan, Iran. Email: [Mohammadzareii2025@gmail.com](mailto:Mohammadzareii2025@gmail.com)
3. Assistant Professor, Department of Architecture, Technical and Vocational University (TVU), Tehran, Iran. Email: [Hojat.gh1366@gmail.com](mailto:Hojat.gh1366@gmail.com)

### Article Info

**Article type:**  
Research Article

**Article history:**

Received 23 May 2025  
Received in revised form 10 August 2025  
Accepted 6 October 2025  
Available online 30 December 2025

**Keywords:**

Environmental Quality,  
Rural Guide Plan,  
Rural Areas,  
Marivan County.

### ABSTRACT

**Objective:** One of the objectives of the Rural Guide Plan—the most inclusive development plan in Iran—is to improve the quality of the rural texture and to create a more suitable environment for living and activities, in other words, to enhance environmental quality. While these plans are being prepared, consideration is given to consequences, side effects, and objectives. However, a notable aspect often overlooked in a country's development planning is the post-implementation evaluation of plans. This research aims to investigate the outcomes of implementing Rural Guide Plans concerning environmental quality, based on the principles of sustainable development, and to derive relevant indicators in this regard.

**Method:** This study evaluates the success of implemented Rural Guide Plans in improving environmental quality from the perspective of village residents. To this end, adopting a descriptive approach, a field survey based on a questionnaire was conducted to collect residents' assessments of environmental quality. This was framed within three components—functional, morphological, and semantic—as well as sensory richness. The findings were then quantitatively analyzed using inferential statistics (one-sample t-test and path analysis).

**Results:** The analysis of the questionnaires revealed that the mean scores for all three components—morphological, semantic, and functional—as well as the total environmental quality index, were significantly higher than the desired mean value (mean= 3) at the 0.05 significance level. The morphological component scored 3.15; the functional component, 3.08; the semantic component, 3.21; and the overall environmental quality index was 3.14.

**Conclusions:** Overall, the indicators demonstrate a positive outcome from the implementation of the plans in terms of environmental quality. However, the level of these indicators remains in a fragile state. The results also indicate that, as a result of implementing the Rural Guide Plans, the morphological component has gained more weight (importance), while the weight of the semantic component has been reduced. The implementation of the Hadi Plans has not yet been sufficiently inclusive and satisfactory in translating and conveying an appropriate understanding of the environment from the perspective of villagers and observers.

**Cite this article:** Salem, M.D. , Zarei, M., & Ghaedi, H. (2025). Consequence-oriented evaluation of rural guide plans (HADI Plans) effect on environmental quality; case study: villages of Marivan. *Housing and Rural Environment*, 44(192), 67-78. <https://doi.org/10.22034/44.192.67>



© Author(s) retain the copyright.

DOI: <https://doi.org/10.22034/44.192.67>

**Publisher:** Natural Disasters Research Institute (NDRI).

### **Introduction**

Environmental quality is a fundamental indicator for measuring sustainable development. Therefore, the environmental quality of rural settlements constitutes the main goal of planning policies and a vital issue for achieving sustainable rural development. Quality of life is the core of development and is synonymous with it. The World Health Organization considers environmental quality to be one of the main dimensions of achieving a healthy village and has regarded it as one of the principal objectives of the Healthy Villages Project since the 1980s.

Environmental quality (EEQ) indicates the degree of interaction between human activities and the natural environment and refers to a characteristic that meets the material and spiritual needs of residents. It is effective in shaping the mental image and satisfaction of residents. Environmental quality is a difficult category to assess; it is determined not only by objective indicators specified by normative documents and technical rules, but also by many subjective characteristics that depend on individual preferences. According to the literature on environmental quality, it can be stated that the purpose of environmental quality is to increase the level of spatial desirability for work, life, recreation, and economic and socio-cultural functions.

Rural guide plans in Iran are implemented to improve the above-mentioned environmental quality. Although attention is paid to studying the consequences, effects, and goals when preparing these plans, one of the prominent points that is often neglected in the field of development planning is the evaluation of the consequences of the plans after implementation; a factor that makes it possible to measure the effectiveness of the plan and paves the way for examining and correcting the goals and plans. Without examining the outcomes and feedback of the implemented plan, it is not possible to assess the success of the plan in increasing environmental quality. Given the cost of preparing and implementing these plans, as well as the effects they have on the physical, legal, and environmental spheres—and more precisely, on the lives of the villagers and the village itself—the need to study the outcomes of implementing these plans becomes clearer.

### **Method**

In terms of method, this research is descriptive-analytical and constitutes survey research with a quantitative nature. Data collection in the theoretical part was based on documentary sources, and in the survey part, it was based on the distribution of a researcher-made questionnaire, targeted interviews, and field observations to explain the findings. The statistical population of the research includes villages whose rural guide plan projects have been implemented and completed.

In order to determine the sample size, considering the extent, dispersion, and difficulty of access to the villages, 20 percent of the villages from each provisional district were considered as the sample. In the next stage, to determine the sample size, households were used as the base unit. Considering the total number of households (1,877 households) in the selected villages, and in proportion to the population size, 260 households were selected as

the sample size by applying the Cochran formula. The questionnaires were distributed among the heads of households in a simple random manner.

In the questionnaire, we asked the villagers to measure the environmental quality compared to the situation that existed before the implementation of the guide plan; therefore, analyzing the collected data with a single-sample t-test was appropriate for this task. Before performing the analysis, the Kolmogorov-Smirnov test was used to check the normality of the data, and its results showed that the sig. value (significance level) for all the variables under study (formal, functional, semantic, and total quality) was greater than 0.05. Therefore, the assumption of normality of the data and the use of parametric tests, including the one-sample t-test and path analysis, were considered permissible.

### Results

Statistical analysis of the responses shows that in the form component, which refers to the change in the appearance of passages, houses, grids, and levels, and the absence of apparent chaos in the environment, the responses agree on the relative improvement of the situation after the implementation of the plan, with an average of 3.47 and a significance level of 0.05.

Statistical findings regarding ambient lighting at night after the implementation of the plan indicate that it is unfavorable for the villagers, with a value of 2.66. The visual permeability of space—which includes the ease of movement of unfamiliar people within the textures, the lack of change in the identity of the neighborhoods, the lack of disruption of the communication of the residents by creating new passages, and the communication of the passages with each other in a regular and hierarchical format—has not improved in the opinion of the residents after the implementation of the plan, with an average of 2.95.

Statistical analysis of the responses shows that in two economic indicators related to the impact of implementing the guide plan in supporting economic activities and creating areas for development and diversification, the average is higher than the theoretical limit (an average of 3) and equal to the averages of 3.34 and 3.21 at a significance level of 0.005. One of the variables that play a major role in both improving the quality of the environment and social vitality is the recreational spaces component; the effectiveness of the plans in improving and promoting this component has been assessed with an inappropriate average of 2.46.

The findings showed that in the symbolization component, the sense of identity and meaning is in an inappropriate situation; the average is 2.84 at a significance level of 0.05. The readability of the environment, which deals with physical diversity, color, accessibility, and creating a mental image, is also in an inappropriate situation, with an average of 2.93.

### Conclusions

In the studied area, despite the costs spent and the measures and interventions taken, the outcome of the implemented guiding plans in improving the quality of the environment has been a small success from the perspective of the users (residents), and in some cases, there has been no success at all.

The guiding plans of the studied area are physically oriented. In other words, the plans have only addressed physical reform and organization, and they have neglected other

components of environmental quality improvement. Therefore, the effects of implementing the master plans have focused more on the physical body of the villages—a body that is inanimate and meaningless.

The differences between villages, as well as the specific characteristics and identities of each, have been ignored in the preparation and implementation of the plans; it is as if they are a complicated version for everyone, and the plans are almost uniform and identical.

Little attention has been paid to the ethnic, historical, and regional identity, alongside the traditions and symbols of the villages.

The furniture of rural life has not been of significant importance.

The difference between the city and the village in the master plans has been reduced to a difference in scale and size.

### ***Funding***

This research did not receive any specific grant from funding agencies in the public, commercial, or not-for-profit sectors.

### ***CRedit authorship contribution statement***

All authors contributed equally to the conceptualization of the article and writing of the original and subsequent drafts.

### ***Conflict of interest***

The authors declare no conflict of interest.

### ***Ethical considerations***

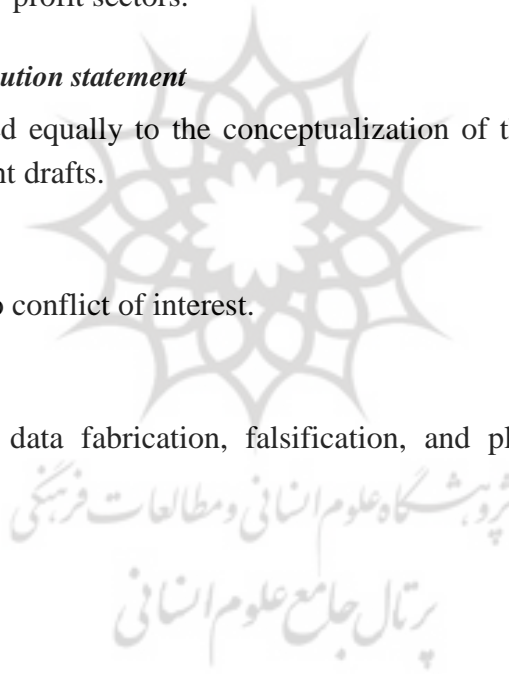
The authors avoided data fabrication, falsification, and plagiarism, and any form of misconduct.

### ***Data availability statement***

Not applicable

### ***Acknowledgements***

The authors would like to thank all participants in the present study.



## ارزیابی پیامدگرایانه‌ی اثر طرح‌های هادی روستایی بر کیفیت محیطی؛ مطالعه موردی: روستاهای شهرستان مریوان

محمد دانا سالم<sup>✉</sup>، محمد زارعی<sup>۲</sup>، حجت قائدی<sup>۳</sup>

۱. نویسنده مسئول، استادیار، گروه معماری، واحد مریوان، دانشگاه آزاد اسلامی، مریوان، ایران. رایانامه: [dana.salem@iau.ac.ir](mailto:dana.salem@iau.ac.ir)
۲. دانشجوی کارشناسی ارشد، گروه معماری، واحد مریوان، دانشگاه آزاد اسلامی، مریوان، ایران. رایانامه: [Mohammadzareii2025@gmail.com](mailto:Mohammadzareii2025@gmail.com)
۳. استادیار، گروه معماری، دانشگاه ملی مهارت، تهران، ایران. رایانامه: [Hojat.gh1366@gmail.com](mailto:Hojat.gh1366@gmail.com)

### اطلاعات مقاله

### چکیده

نوع مقاله:

مقاله پژوهشی

**هدف:** یکی از اهداف طرح‌های هادی روستایی که فراگیرترین طرح توسعه‌ای در کشور است، بهبود کیفیت بافت روستا و تلاش برای ایجاد فضای مناسب‌تر برای سکونت و فعالیت و به بیانی دیگر، افزایش کیفیت محیطی است. گرچه در هنگام تهیه‌ی این طرح‌ها به مطالعه‌ی عواقب، عوارض و اهداف توجه می‌شود اما از نکات بارزی که غالباً در عرصه برنامه‌ریزی توسعه‌ای کشور مورد غفلت واقع می‌شود ارزشیابی عواقب طرح‌ها پس از اجرا است هدف این پژوهش بررسی پیامد اجرای طرح‌های هادی در زمینه‌ی کیفیت محیطی بر اساس اصول توسعه‌ی پایدار و به دست دادن شاخص‌هایی در این مورد بوده است.

تاریخچه مقاله:

تاریخ دریافت: ۱۴۰۴/۰۳/۰۲

تاریخ بازنگری: ۱۴۰۴/۰۵/۱۹

تاریخ پذیرش: ۱۴۰۴/۰۷/۱۴

تاریخ انتشار: ۱۴۰۴/۱۰/۰۹

**روش تحقیق:** این پژوهش میزان موفقیت طرح‌های هادی به اجرا درآمده را در بهبود کیفیت محیطی از منظر اهالی روستا بررسی کرده است. بدین منظور در پیمایشی میدانی، مبتنی بر پرسش‌نامه، به گردآوری دآوری اهالی در باب کیفیت محیطی در قالب سه مؤلفه‌ی کارکردی، فرمی و معنایی و نیز غنای حسی با رویکردی توصیفی پرداخته، سپس یافته‌ها با بهره‌گیری از آمار استنباطی (t تک نمونه‌ای و تحلیل مسیر) به نحو کمی تحلیل شده است.

کلیدواژه‌ها:

کیفیت محیطی،

پیامدگرایانه طرح‌های هادی

روستایی،

نواحی روستایی،

شهرستان مریوان.

**یافته‌ها:** تحلیل پرسشنامه‌ها نشان داد که در هر سه مؤلفه‌ی فرمی، معنایی و کارکردی و نیز سرجمع هر سه، میانگین به دست آمده از مقدار میانگین مطلوب (میانگین ۳) در سطح معنی‌داری ۰,۰۵، بیشتر است؛ مؤلفه‌ی فرمی ۳,۱۵ مؤلفه‌ی کارکردی ۳,۰۸ مؤلفه‌ی معنایی ۳,۲۱ و شاخص کیفیت محیطی در مجموع ۳,۱۴ است.

**نتیجه‌گیری:** در مجموع، شاخص‌ها نشان‌دهنده‌ی پیامد مثبت اجرای طرح‌ها در زمینه‌ی کیفیت محیطی است اما میزان شاخص‌ها در وضعیتی شکننده قرار دارد. این پژوهش همچنین نتایج نشان می‌دهد که بر اثر اجرای طرح‌های هادی مؤلفه‌ی فرمی بیش از دیگر موارد وزن یافته و وزن مؤلفه‌ی معنایی کاهش یافته است. اجرای طرح‌های هادی به میزان همه‌شمول و رضایت‌بخش نتوانسته به خوانایی و درک مناسب محیط از منظر روستاییان و ناظران بدل گردد.

**استناد:** سالم، محمد دانا؛ زارعی، محمد؛ قائدی، حجت. (۱۴۰۴). ارزیابی پیامدگرایانه‌ی اثر طرح‌های هادی روستایی بر کیفیت محیطی؛ مطالعه موردی: روستاهای

شهرستان مریوان. *مسکن و محیط روستا*، ۴۴ (۱۹۲)، ۶۷-۷۸. <https://doi.org/10.22034/44.192.67>



© نویسندگان.

ناشر: پژوهشکده سوانح طبیعی.

## مقدمه

کیفیت محیطی شاخصی اساسی در سنجش توسعه پایدار است. از این رو کیفیت محیطی سکونتگاه‌های روستایی هدف اصلی سیاست‌های برنامه‌ریزی و از مسائل حیاتی برای نیل به توسعه پایدار روستایی است (Nemati et al., 2019). کیفیت زندگی هسته و هم‌معنا با توسعه است (Tanguay et al., 2023) سازمان جهانی بهداشت کیفیت محیطی را از ابعاد اصلی دستیابی به روستای سالم دانسته و از دهه ۱۹۸۰ از اهداف اصلی در پروژه روستاهای سالم<sup>۱</sup> در نظر گرفته است (Haren et al, 2019, Regional Office for the Eastern Mediterranean, 2003). کیفیت محیطی (EEQ) نشان‌دهنده‌ی میزان تعامل بین فعالیت‌های انسانی و محیط طبیعی است (Liu et al., 2023) و به ویژگی‌ای اطلاق می‌شود که نیازهای مادی و معنوی ساکنان را برآورده می‌کند. کیفیت محیطی در ساخت تصویر ذهنی و رضایت ساکنان مؤثر است و در آن بازتاب دارد (Silva, 2012). کیفیت محیطی، مقوله‌ای دشوار برای ارزیابی است که نه تنها با شاخص‌های عینی که توسط اسناد هنجاری و قوانین فنی بلکه با بسیاری از ویژگی‌های ذهنی، بسته به ترجیحات فرد مشخص می‌شود (Ovsiannikova and Nikolaenko, 2015). با توجه به ادبیات کیفیت محیطی، می‌توان گفت که هدف از کیفیت محیطی افزایش میزان مطلوبیت فضایی برای کار، زندگی و تفریح و عملکردهای اقتصادی و اجتماعی - فرهنگی است (Nemati et al, 2019).

طرح‌های هادی روستایی در ایران برای دستیابی به اهدافی اجرا می‌شوند که ارتقا کیفیت محیطی یکی از آنها است. گرچه در هنگام تهیه‌ی این طرح‌ها به مطالعه‌ی عواقب، عوارض و اهداف توجه می‌شود اما از نکات بارزی که غالباً در عرصه برنامه‌ریزی توسعه‌ای کشور مورد غفلت واقع می‌شود ارزشیابی عواقب طرح‌ها پس از اجرا است؛ چیزی که امکان سنجش اثربخشی طرح را ممکن و راه را برای بررسی و تصحیح اهداف و طرح‌ها باز می‌کند. بدون بررسی پیامدها و بازخوردهای طرح اجرا شده، بررسی میزان موفقیت طرح در افزایش کیفیت محیطی امکان‌پذیر نیست. با توجه به هزینه‌بر بودن تهیه و اجرای این طرح‌ها و نیز اثراتی که بر حوزه‌های کالبدی، حقوقی و زیست‌محیطی و به عبارت دقیق‌تر، زندگی اهالی روستا و خود روستا دارند، ضرورت پژوهش پیامد اجرای این طرح‌ها روشن‌تر می‌گردد؛ آیا از نظر اهالی روستاها یکی از پیامدهای اجرای طرح هادی ارتقا کیفیت محیطی بوده است؟

## پیشینه پژوهش

در سطح ملی و جهانی پژوهش‌های فراوانی درباره‌ی کیفیت محیطی در مقیاس عملکرد، محله، روستا و شهر انجام پذیرفته است که به طور خلاصه به برخی اشاره می‌شود:

اسلام کرمی و همکاران (۲۰۲۱) در پژوهشی با تاکید بر عناصر مؤثر در ارتقای کیفیت فضا بر ایجاد حس سرزندگی در پارک‌های شهری با تاکید بر این مطلب که جهت سنجش کیفیت فضایی مکان‌ها باید عناصر و معیارهای ذهنی و عینی را درهم آمیخت، به این نتیجه می‌رسند که بین ابعاد مختلف کیفیت فضایی (دسترسی-ارتباط، آسایش-منظر، اجتماع پذیری و فعالیت-کاربرد) و سرزندگی در پارک‌های شهری مورد بررسی، ارتباط معنی‌داری وجود دارد. در این میان، فعالیت و کارکرد، زیبایی‌شناختی و اجتماع‌پذیری، بیشترین تأثیر را در ارتقای سطح سرزندگی مکان مورد مطالعه داشته‌اند.

سجاسی قیداری و همکاران (۲۰۲۰) پژوهشی به ارزیابی کیفیت محیطی روستاهای هدف گردشگری شهرستان طرقله مشهد می‌پردازند. این پژوهش به این نتیجه رسیده که ارتباط معنی‌داری میان توسعه گردشگری و سطح کیفیت محیطی روستاهای هدف گردشگری وجود دارد و در عین حال، تفاوت معنی‌داری نیز میان سطح کیفیت محیطی روستاهای هدف گردشگری منطقه شکل گرفته است. مطلوبترین و اثرگذارترین شاخص‌های کیفیت محیطی در توسعه گردشگری، شاخص عملکردی، شاخص معنایی، شاخص زیست‌محیطی و سپس، زیبایی‌شناختی بودند. تجلی یافتن هویت و فرهنگ بومی در معماری و بافت کالبدی در راستای تقویت حس زیبایی‌شناختی و حس تعلق به مکان گردشگران و مردم محلی، مهمترین

پیشنهاد پژوهش است.

میرانتخابی و همکاران (۲۰۲۰) در پژوهشی به تأثیر اجرای طرح‌های هادی بر تغییرات سطح کیفیت زندگی روستایی در شهرستان قم پرداخته‌اند. نتایج نشان داده که بیشترین تأثیر اجرای طرح هادی بر بعد کالبدی روستاها و کمترین آن بر بعد اقتصادی بوده است.

ژانگ و همکاران (۲۰۲۰) در مقاله‌ای با عنوان *سلامتی انسانی، کیفیت محیطی و حکمرانی محیطی* به تجزیه و تحلیل نقش سیاستگذاری‌های دولتی در ارتقای سطح سلامت اجتماعی به واسطه تغییرات کیفیت محیطی می‌پردازند. مقاله به این نتیجه رسیده که سیاستگذاری‌های نامناسب دولتی و فاصله‌گیری از حکمروایی مناسب محیطی که مهمترین ویژگی آن دید جامع به محیط سکونت است، موجب گردیده تا رشد اقتصادی در محیط بر پایداری زیست محیطی آن غلبه نموده و پیامدهای تخریب محیطی منجر به کاهش سطح سلامت اجتماعی جوامع گردد.

در مقاله‌ای دیگر توسط کادیاتو و همکاران (۲۰۲۲) ارتباط و تأثیر محیط‌های با کیفیت نامناسب محیطی با کیفیت جوامع انسانی سنجیده می‌شود. در این مقاله با تأکید بر کیفیت محیطی به عنوان بخشی از کیفیت زندگی، فقر جوامع انسانی و سطح پایین سلامت اجتماعی، نتیجه‌ی کیفیت نازل محیطی عنوان می‌گردد. در این مقاله ارزیابی ذهنی و احساس رضایت از عناصر پیرامونی محیطی به عنوان معیار اصلی سنجش سطح کیفیت محیطی و درگرو برآورده‌شدن نیازهای افراد تشخیص داده شده است. بنابراین کیفیت محیطی به عنوان مفهومی نسبی و سیال مورد بررسی قرار گرفته که علاوه بر بعد کالبدی خانه‌ها و ارتباطات و پیوندهای محلات و پیاده‌روها و ...، متأثر از وضعیت زیبایی‌شناختی و عملکردی عناصر محیط پیرامونی است.

کریشنا و فیروزو (۲۰۲۲) با سنجش وضعیت کیفیت محیطی در یک منطقه شهری هند به این نتیجه رسیده‌اند که علاوه بر نامناسب بودن وضعیت کلی کیفیت محیطی، نامناسب‌ترین وضعیت را شاخص زیست محیطی دارا است و به دنبال آن شاخص اقتصادی و اجتماعی قرار دارند. گرایش مردم به مناطق با کیفیت محیطی بوده و در مناطق نامناسب سیاست‌های مداخله صرفاً مبتنی بر اصلاح کالبدی صورت گرفته است.

در پژوهش باکلانوف و همکاران (۲۰۲۰) نیاز به مداخلات برای ارتقای کیفیت محیطی نواحی روستایی بیشتر از شهرها تشخیص داده شده اما نوع مداخله، می‌باید علاوه بر اصلاح فیزیکی و کالبدی، بار معنایی نیز داشته باشد تا بتواند القاکننده‌ی حس موزونی و هماهنگی عناصر معماری و فرهنگی بومی روستاها باشد. محیط روستایی با کیفیت، باید متناسب با توان‌ها و نیازهای اقتصادی روستاها اصلاح گردد و حمایت‌کننده‌ی آن باشد.

گاوریلیدیس و همکاران (۲۰۱۶) در پژوهشی به بررسی ارتباط کیفیت فضایی مناظر در ارتقای سطح کیفیت زندگی ساکنین پرداخته‌اند. این پژوهش پس از تدوین شاخص‌هایی در حوزه زیبایی‌شناختی، دسترسی و امنیت و پاکیزگی در حوزه کیفیت زندگی و شاخص‌هایی در حوزه ساخت و سازهای مرتبط با منظر شهری و عناصر موجود در آن (رنگ، نور، دسترسی و...)، ارتباطی مثبت و معنی‌دار میان کیفیت مطلوب فضایی منظر در ارتقای سطح رضایت و کیفیت ذهنی شهروندان از سکونتگاه مورد بررسی را مورد تأیید قرار می‌دهد.

از میان این پژوهشگران، تنها میرانتخابی و همکاران به رابطه‌ی طرح هادی روستایی اجرا شده و کیفیت زندگی پرداخته‌اند و سایرین، با صرف نظر از مقیاس و نوع موضوع، یا بر خود کیفیت محیط تمرکز کرده‌اند یا بر اثرات آن. در این میان جای پژوهشی که مستقلاً به بررسی تأثیر طرح هادی روستایی اجرا شده بر کیفیت محیط پرداخته باشد خالی به نظر می‌رسد. ضرورت، فصل‌میز و جنبه‌ی نوآورانه‌ی این پژوهش را موارد زیر شکل می‌دهد:

- مطالعات موجود یا به کیفیت زندگی یا به ابعاد کالبدی طرح‌های هادی پرداخته‌اند اما این پژوهش به کیفیت محیطی در چارچوبی سه بعدی (عملکردی، فرمی و معنایی) و به‌ویژه با توجه به غنای حسی، نظر دارد.

- بررسی کیفیت محیطی از جایگاهی جامع‌تر از کیفیت کالبدی

- بهره‌گیری از چارچوب نظری متفاوت (پیامدگرایی) برای ارزیابی

- سنجش کمی غنای حسی که در مطالعات مشابه مورد توجه نبوده است  
- مطالعه موردی در منطقه‌ی مریوان با بافت فرهنگی و محیطی منحصر به فرد

### چارچوب نظری

پیامدگرایی<sup>۲</sup>، همان‌طور که از نامش پیداست، صرف دیدگاهی است که خصائص ارزشی را منوط به نتایج می‌داند (Sinnott- Armstrong, Walter, 2023). این اصطلاح که نخستین بار در مقاله‌ای از الیزابت آنسکامب در ۱۹۵۸ دیده شد به معنای آن است که درستی یا نادرستی هر عملی یا صرفاً از طریق مقایسه پیامدهای عمل با پیامدهای عمل جایگزین یا صرفاً از مقایسه پیامدهای قواعد یا انگیزه‌ها یا اعمالی که آن عمل را مجاز می‌داند با پیامدهای قواعد یا انگیزه‌ها یا اعمالی که آن عمل را غیرمجاز می‌داند، به دست می‌آید (Honderich, 2005). گرچه این اصطلاح بیشتر در زمینه‌ی اخلاق به کار می‌رود اما به بیانی گسترده، پیامدگرایی یعنی ارزش هر فعلی تنها با نتایج آن مشخص می‌شود. علت فعل، خود فعل و معلول فعل، سه‌گانه‌ای است که در تمام کارهای انسانی حضور دارد و تمرکز بر روابط مختلف آنها، مبناهای نظری متفاوتی را سبب می‌شود. علت یا انگیزه‌ی فعل را می‌توان در اینجا همان هدف طرح هادی، خود فعل را اجرای آن و معلول فعل را نتیجه‌ای که از اجرای طرح به دست می‌آید دانست. بر این مبنا تنها در پیامدهاست که ارزش، ظهور دارد و ارزیابی ممکن است و به نحو پیشینی<sup>۳</sup> و بر اساس ضوابط و قواعد و انگیزه و نیت‌ها (کیفیت طرح) یا نحوه‌ی عینیت‌بخشی به آنها (کیفیت اجرای طرح) ارزیابی انجام نمی‌شود. از این روی بر این بنیاد نظری، در ارزیابی طرح و اجرای آن، مستقل از پیامدها، سخنی نمی‌توان گفت چون ارزیابی در اینجا از گونه‌ی ارزیابی پیامد<sup>۴</sup> است که به بررسی میزان تحقق اهداف می‌پردازد و هدف‌محور است. از آنجا که پیامد اجرای طرح باید افزایش کیفیت محیطی برای کاربران باشد، نظر اهالی و ساکنان در این مورد مبنا و معیار پژوهش است.

یکی از اهداف طرح هادی ارتقا کیفیت محیطی است از آنجا که پژوهش حاضر می‌کوشد تا به مقوله‌ی کیفیت محیط در روستاهایی که طرح هادی در آنها به اجرا درآمده است در مقایسه با حالت پیش از اجرا بپردازد و پیامدگرایی همان‌طور که در بند قبل معرفی شد به مقایسه‌ی پیامد اعمال (در اینجا کیفیت محیط پیش از اجرای طرح هادی) با اعمال جایگزین (در اینجا کیفیت محیط پیش از اجرای طرح هادی) می‌پردازد، از این روی مبنایی مناسب برای چنین پژوهشی به دست می‌دهد.

پیامدگرایی انواعی دارد: پیامدگرایی بیشینه‌گرا<sup>۵</sup> که عملی را درست می‌داند که به حد نهایی ارزشی رسیده باشد، پیامدگرایی رضایت‌گرا<sup>۶</sup> که عملی را درست می‌داند که به قدر کفایت خوب باشد و پیامدگرایی درصدی<sup>۷</sup> که به جای درست و نادرست بر بهتر و بدتر نظر دارد. با توجه به اینکه از میان انواع پیامدگرایی، پیامدگرایی درصدی، مطلق‌گرا (صفر و یکی) و نسبی‌گرا نیست و بررسی‌های کمی را ممکن می‌کند، در این پژوهش مبنای کار قرار گرفته است.

### روش‌شناسی پژوهش

در این پژوهش برای بررسی دقیق‌تر، کیفیت محیطی به سه مؤلفه تجزیه شده است: عملکردی، فرمی و معنایی. مؤلفه‌ی عملکردی به بررسی ویژگی‌های مثبت و منفی فضا از لحاظ عملکردی می‌پردازد، مؤلفه فرمی به جنبه‌های کالبدی و زیباشناختی نظر دارد و مؤلفه‌ی معنایی به دریافت ادراکی، شناختی و ترجیحات محیطی اهالی. هر یک از این مؤلفه‌ها هم با زیرمؤلفه‌هایی سنجدیده شده که در شکل زیر به تفصیل آمده است و در شکل ۱ تعریف عملیاتی شده است.

2. Consequentialism
3. Apriori
4. Outcome Evaluation
5. Maximizing act-consequentialism
6. Satisficing act-consequentialism
7. Percent consequentialism



شکل ۱. مؤلفه‌های مورد سنجش کیفیت محیطی به واسطه اثرپذیری از اجرای طرح‌های هادی روستایی

از آنجا که حس‌هایی غیر از حس بینایی هم در درک محیط نقش دارند؛ جریان هوا، اکوستیک، دمای پیرامونی و بو، همه این‌ها بر تجربه ما از فضا تاثیرگذارند (Salem et al., 2019). ضروری است تا در بررسی کیفیت محیط مورد توجه قرار گیرند. بدین منظور ادراکات حواس پنجگانه به تفصیلی که در جدول ۱ آمده مورد بررسی قرار گرفته است.

جدول ۱. تعاریف عملیاتی متغیرها و شاخص‌های پژوهش

ردیف	مفهوم	تعریف نظری	شاخص سنجش (تعریف عملیاتی)
۱	مؤلفه فرمی	وضعیت فیزیکی و ظاهری محیط ساخته شده	نمره‌ای که پاسخ‌دهنده به آیتم‌های پرسشنامه در مورد کیفیت عینی یعنی کیفیات ملموس و خارجی اتمسفر و حال‌وهوای کلی محیط، زیرساخت‌ها، استحکام ساختمانی، حفظ محیط‌زیست و ... می‌دهد.
۲	مؤلفه کارکردی	وضعیت مادی، تأثیرات اقتصادی و جذابیت کارکردی محیط ساخته شده	نمره‌ای که پاسخ‌دهنده به آیتم‌های پرسشنامه در مورد وضعیت اقتصادی، تقویت تعاملات اجتماعی، تفریحی و ... می‌دهد.
۳	مؤلفه معنایی	وضعیت هویتی و معنایی محیط ساخته شده	نمره‌ای که پاسخ‌دهنده به آیتم‌های پرسشنامه در مورد وضعیت حفظ ارزش‌های نمادین، حس تعلق به مکان، احساس امنیت و ... می‌دهد.

بر اساس مبانی نظری، این پژوهش به لحاظ روش، باید توصیفی- تحلیلی از نوع تحقیقات پیمایشی و با ماهیت کمی باشد. گردآوری داده‌ها در بخش نظری مبتنی منابع اسنادی و در بخش پیمایشی مبتنی بر توزیع پرسشنامه‌ی محقق‌ساخت، مصاحبه هدفمند و مشاهدات میدانی برای تبیین یافته‌ها بوده است. جامعه آماری پژوهش شامل روستاهایی است که طرح‌های هادی آنها اجرا شده و به اتمام رسیده است. جهت تعیین حجم نمونه در ابتدا با توجه به گستردگی، پراکندگی و دشواری دسترسی به روستاها، از هر بخش ۲۰ درصد روستاها به عنوان حجم نمونه در نظر گرفته شدند. البته در بخش‌هایی که در آن در روستاهایی اندکی طرح هادی اجرا شده است، مثلاً ۴ روستا، ۲ روستا به عنوان نمونه انتخاب شدند. در مرحله بعد جهت تعیین حجم نمونه، خانوارها به عنوان واحد مبنا قرار گرفتند. با توجه به تعداد کل خانوارها (۱۸۷۷ خانوار) در روستاهای انتخابی و متناسب با تعداد جمعیت و با اعمال فرمول کوکران تعداد ۲۶۰ خانوار به عنوان حجم نمونه انتخاب و پس از توزیع طبقه‌ای پرسشنامه‌ها، پرسشنامه‌ها به صورت تصادفی ساده درمیان سرپرستان خانوار توزیع گردید.

از آنجا که مبانی نظر این پژوهش مقایسه‌ی کمی دو وضعیت پیش و پس را پیش کشیده است بنابراین باید به روشی مناسب این مبنا گام برمی‌داشت. در پرسشنامه از اهالی روستاها خواستیم تا کیفیت محیطی را نسبت به وضعیتی که پیش از اجرای طرح هادی برقرار بود بسنجند از این روی تجزیه و تحلیل داده‌های گردآوری شده با آزمون T تک نمونه‌ای در خور چنین کاری بود. پیش از انجام تحلیل برای بررسی نرمال بودن داده‌ها آزمون کلموگروف-اسمیرنوف به کار گرفته شد که نتایج آن نشان از مقدار sig (سطح معنی‌داری) برای تمامی متغیرهای مورد مطالعه (فرمی، عملکردی، معنایی و کیفیت کل) بزرگتر از ۰,۰۵ بود. بنابراین فرض نرمال بودن داده‌ها و استفاده از آزمون‌های پارامتریک، از جمله T تک نمونه‌ای و تحلیل مسیر مجاز شمرده شد.

روایی صوری و محتوایی ابزار اندازه‌گیری با توزیع ۲۰ پرسشنامه به عنوان پیش‌آزمون و نظرسنجی از میان صاحب‌نظران بومی متخصص در این زمینه صورت پذیرفته است. میزان ضریب آلفای کرونباخ برابر ۰,۸۱ نیز، نشان از همبستگی درونی پاسخ‌ها و

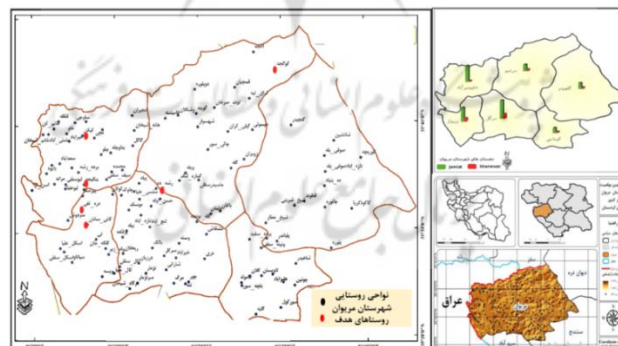
پایایی آنها دارد. برای سطح‌بندی اثر مؤلفه‌ها هم از آزمون تحلیل مسیر استفاده شد. نوع تحلیل مسیر، سلسله مراتبی یعنی روابط ترسیم شده براساس دیدگاه متخصصان بوده است. نخست هر سه مؤلفه‌ی معنایی، کارکردی و فرمی در جایگاه متغیر مستقل و کیفیت محیط به عنوان متغیر وابسته مورد آزمون قرار گرفتند و سپس در هر یک از شاخص‌ها به متغیر وابسته و دو شاخص دیگر به عنوان متغیر مستقل مورد آزمون قرار گرفت. در نهایت با جمع‌بندی امتیازات به دست آمده حاصل از معنی‌داری روابط ترسیم شده، میزان اثرگذاری نهایی مؤلفه‌ها بر کیفیت محیط مشخص گردید. برای سنجش اثر اجرای طرح بر غنای حسی و در نتیجه کیفیت محیط، معیارهایی متناسب با طرح‌های هادی در نظر گرفته و از پاسخگویان خواسته شد که میزان انطباق طرح‌های هادی با این معیارها را مشخص نمایند (جدول ۲).

جدول ۲: تعیین حجم نمونه در داخل گروه‌ها

بخش	نام روستا	تعداد خانوار	تعداد پرسشنامه
خاوومیرآباد	جشنی آباد	۵۴	۸
	سیف سفلی	۱۰۴	۱۴
	انجیران	۱۲۰	۱۷
سرشیو	جانوره	۲۳۳	۳۲
	گله	۷۷	۱۱
مرکزی	دره تفی	۲۱۸	۳۰
	چور	۱۴۱	۱۹
	لنج آباد	۱۳۸	۲۰
	درزبان	۷۶	۱۱
	حسن اوله	۶۰	۸
جمع	۱۱	۱۸۷۷	۲۶۰

### میدان پژوهش

روستاهای شهرستان مریوان در غرب استان کردستان مورد مطالعه قرار گرفته است. از میان ۱۲۷ روستای این منطقه، در قریب به ۶۳ روستا طرح‌های هادی به انجام رسیده است (شکل ۲).



شکل ۲. نمایش منطقه مورد مطالعه

### یافته‌های پژوهش

تحلیل پرسشنامه‌ها نشان داد که در هر سه مؤلفه‌ی فرمی، معنایی و کارکردی و نیز سرجمع هر سه، میانگین به دست آمده از مقدار میانگین مطلوب (میانگین ۳) در سطح معنی‌داری ۰,۰۵، بیشتر است (جدول ۳).

جدول ۳. وضعیت اثرگذاری طرح‌های هادی بر تغییران کیفیت محیطی روستاهای مورد مطالعه

شاخص‌های کیفی محیطی	آماره T	سطح معنی داری	درجه آزادی	مطلوبیت مورد آزمون: ۳	
				میانگین	حد بالا / حد پایین
فرمی	۱,۱۴	۰,۱۱	۲۵۹	۳,۱۵	۰,۱۱۱ / ۰,۲۳۷
معنایی	۲,۰۷	۰,۰۰۱	۲۵۹	۳,۲۱	۰,۰۷۱ / ۰,۳۰۹

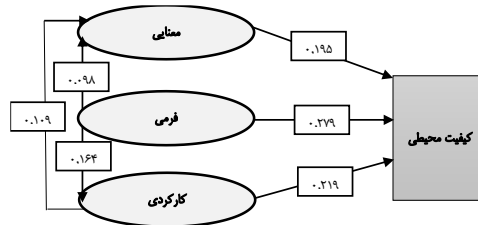
حد پایین	حد بالا	مطلوبیت مورد آزمون: ۳		درجه آزادی	سطح معنی داری	آماره T	شاخص‌های کیفی محیطی
		میانگین					
۰,۰۸۴	۱,۹۷	۳,۰۸		۲۵۹	۰,۰۲۲	۱,۰۰	کارکردی
۰,۰۹۸	۲,۰۳	۳,۱۴		۲۵۹	۰,۰۳۷	۱,۱۰	کیفیت محیطی (سرجمع)

در مقیاس ریزتر، تحلیل آماری پاسخ‌ها نشان از آن دارد که در مؤلفه‌ی فرمی که به تغییر وضعیت ظاهری معابر، خانه‌ها، جدول‌کشی، تسطیح‌ها و عدم آشفته‌گی ظاهری در محیط نظر دارد، پاسخ‌ها با میانگین ۳,۴۷ بر بهبود نسبی وضعیت پس از اجرای طرح و سطح معنی‌داری ۰,۰۵ توافق دارند. یافته‌های آماری در مورد روشنایی محیطی در شب پس از اجرای طرح، نشان از نظر نامساعد روستاییان و با مقدار ۲,۶۶ دارد. نفوذپذیری بصری فضا که مشتمل است بر سهولت تردد افراد ناآشنا در داخل بافت‌ها، عدم تغییر هویت محله‌ها و مختل نشدن ارتباط اهالی با ایجاد معابر جدید و ارتباط معابر با یکدیگر در قالبی منظم و سلسله مراتبی، پس از اجرای طرح، از نظر اهالی وضعیت بهتری نیافته است. میانگین به دست آمده ۲,۹۵ است. تحلیل آماری پاسخ‌های نشان می‌دهد که در دو شاخص اقتصادی مرتبط با تأثیر اجرای طرح هادی در جهت حمایت از فعالیت‌های اقتصادی و ایجاد زمینه‌های توسعه و تنوع‌بخشی به آنها، میانگین بیشتر از حد نظری (میانگین ۳) و برابر میانگین‌های ۳,۳۴ و ۳,۲۱ در سطح معنی‌داری ۰,۰۵ است. از متغیرهایی که نقش زیادی هم در ارتقای کیفیت محیط و هم نشاط اجتماعی دارد مؤلفه‌ی فضاهای تفریحی است که اثرگذاری طرح‌ها در ارتقا و بهبود آن با میانگین نامناسب ۲,۴۶ ارزیابی شده است. یافته‌های حاصله نشان داد که در مؤلفه‌ی نمادسازی، احساس هویت و معنا وضعیت نامناسب است؛ میانگین ۲,۸۴ در سطح معنی‌داری ۰,۰۵ دارد. خوانایی محیط که به تنوع کالبدی، رنگ و دسترسی و ایجاد تصویر ذهنی می‌پردازد نیز با میانگین ۲,۹۳ وضعیت مناسبی ندارد (جدول ۴).

جدول ۴: وضعیت پاسخ‌های ارائه شده به متغیرهای مورد سنجش کیفیت محیطی با اجرای طرح‌های هادی

حد پایین	حد بالا	مطلوبیت مورد آزمون: ۳		درجه آزادی	سطح معنی داری	آماره T	متغیرها	
		میانگین						
۰,۳۲۶	۰,۶۱۴	۳,۴۷		۲۵۹	۰,۱۲	۶,۴۲	کیفیت عینی محیط کالبدی	مؤلفه فرمی
۰,۳۱۲	۰,۶۰۷	۳,۴۵		۲۵۹	۰,۰۵	۶,۰۲	دسترسی آسان و معابر مناسب	
۰,۰۳۱	۰,۳۳۹	۳,۱۸		۲۵۹	۰,۱۸	۲,۳۷	زیرساخت و تسهیلات خدماتی	
-۰,۱۱۶	-۰,۲۳۷	۲,۶۶		۲۵۹	۰,۰۵	-۲,۱۱	روشنایی محیطی	
-۰,۰۹۴	-۰,۲۰۲	۲,۳۹		۲۵۹	۰,۰۰	-۱,۵۷	دسترسی به فضاهای سبز و استراحتگاهی	
۰,۲۲۱	۰,۴۱۹	۳,۳۷		۲۵۹	۰,۰۰۹	۵,۳۷	استحکام کالبدی خانه‌ها	
۰,۳۴۶	۰,۶۵۴	۳,۵۰		۲۵۹	۰,۱۹	۶,۸۸	حفظ محیط زیست روستا	
۰,۲۸۷	۰,۵۷۸	۳,۴۱		۲۵۹	۰,۰۲	۵,۸۲	کاربری اراضی	
-۰,۱۹۴	-۰,۱۱۴	۲,۹۵		۲۵۹	۰,۰۴۴	-۱,۳۱	نفوذپذیری بصری	
۰,۰۲۱	۰,۳۰۹	۳,۳۴		۲۵۹	۰,۰۱۱	۲,۱۷	تناسب با اقتصاد محلی	
۰,۱۰۴	۰,۲۰۷	۳,۲۱		۲۵۹	۰,۰۰۴	۱,۱۷	تنوع بخشی به فعالیت‌های اقتصادی	مؤلفه کارکردی
-۰,۳۲۱	۰,۱۹۵	۲,۹۴		۲۵۹	۰,۰۴۱	-۱,۱۲	تقویت تعاملات اجتماعی روستا	
۰,۲۲۶	۰,۷۲۴	۳,۶۱		۲۵۹	۰,۰۰	۷,۳۲	جذب و نگهداشت جمعیت	
-۰,۶۴۷	-۰,۳۹۷	۲,۴۶		۲۵۹	۰,۰۰	-۷,۶۱	افزایش کارکرد تفریحی	
-۰,۰۹۱	-۰,۲۷۷	۲,۸۶		۲۵۹	۰,۰۱۰	-۱,۶۵	مساکن معیشت محور در عین اجتماع محوری	
-۰,۱۱۱	-۰,۲۳۷	۲,۸۳		۲۵۹	۰,۰۹	-۱,۳۵	نمادسازی، احساس هویت و معنا در بافت کالبدی	مؤلفه معنایی
۰,۱۹۷	۰,۵۱۹	۳,۳۰		۲۵۹	۰,۰۱۱	۵,۰۷	افزایش حس نشاط، آرامش و سرزندگی جمعی	
۰,۰۲۱	۰,۳۵۱	۳,۱۹		۲۵۹	۰,۲۱	۲,۴۵	حس تعلق مکانی	
-۰,۳۰۰	۰,۲۰۰	۲,۹۳		۲۵۹	۰,۰۴۷	-۱,۰۱	خوانایی مطلوب	
۰,۰۹۶	۰,۷۸۷	۳,۸۱		۲۵۹	۰,۰۰۴	۸,۸۸	بهداشت محیطی	

آزمون تحلیل مسیر نشان داد که این مؤلفه‌ی فرمی است که با اثرگذاری بر بهبود دو مؤلفه‌ی معنایی و عملکردی، بیشترین تأثیر را بر ارتقای کیفیت محیط داراست (شکل ۳) (جدول ۵).



شکل ۳. تحلیل مسیر روابط شاخص‌های اثرگذار بر ارتقای کیفیت محیط نواحی روستایی شهرستان مریوان به واسطه اجرای طرح‌های هادی آنها

جدول ۵. تحلیل مسیر روابط شاخص‌های اثرگذار بر ارتقای کیفیت محیط نواحی روستایی مریوان به واسطه اجرای طرح‌های هادی آنها

شاخص‌های کیفیت محیطی	اثرات مستقیم	اثرات غیرمستقیم	مجموع تأثیرات
معنایی	۰,۱۹۵	---	۰,۱۹۵
فرمی	۰,۲۷۹	۰,۰۵۷	۰,۳۳۶
عملکردی	۰,۲۱۹	۰,۰۲۱	۰,۲۴۱

همانطور که از یافته‌ها پیداست، میانگین تأثیر اجرای طرح هادی بر غنای حسی، ۲,۶۴ است، کمتر از میانگین بودن تمامی متغیرها در این زمینه، نشان می‌دهد که اثر اجرای طرح‌های هادی در ارتقای غنای حسی محیط در سطح رضایت بخشی ارزیابی نگردیده است (جدول ۶).

جدول ۶. تغییرات غنای حسی محیط‌های روستایی با اجرای طرح‌های هادی

شاخص	متغیرها	آماره خی دو	میانگین	معنی‌داری
بصری	تنوع بصری (تنوع در رنگ، فرم و مصالح)	۲۲,۱۲	۲,۴۸	۰,۰۰۰
	هویت کالبدی (وجود نشانه‌های شاخص در مناظر بصری و وضعیت مبلمان)	۱۸,۲۸	۲,۵۷	۰,۰۰۰
	خوانایی مطلوب (دسترسی-بصری)	۴۶,۷	۲,۹۳	۰,۰۰۰
صوتی (شنوایی)	شنیدن صداهای منحصر به فرد محیط روستایی (مکان‌های تجمع روستاییان)	۳۹,۷	۲,۸۸	۰,۰۰۰
	تنوع صداهای محیط روستایی (گل و گیاه رایحه‌دار، آب رود و چشمه، دام و..)	۲۱,۲	۲,۶۱	۰,۰۰۰
لامسه	تنوع در جنس و بافت مصالح کف و معابر	۱۹,۳	۲,۵۹	۰,۰۰۰
	استفاده از مصالح بومی در فضاهای عمومی	۲۷,۷	۲,۷۱	۰,۰۰۰
بویایی	استفاده از مصالح بومی دارای بو (خاک و گل، گل آندود نمودن دیوارهای بیرونی خانه‌ها و..)	۱۳,۲	۲,۴۷	۰,۰۰۰
	وجود بوهایی سنتی روستایی (پخت نان در تنوره‌های عمومی و..)	۱۹,۱	۲,۵۹	۰,۰۰۰
چشایی	وجود درختان مثمر عمومی در فضاهای عمومی	۱۱,۴	۲,۴۱	۰,۰۰۰
	مجموع	۲۰,۷	۲,۶۴	۰,۰۰۰

در مصاحبه‌ها، اهالی اظهار می‌داشتند که اجرای طرح‌ها به لحاظ بصری توانسته‌است تغییرات مثبتی را در منظر روستایی ایجاد کند اما به دلیل بی‌توجهی به سنن و ارزش‌های بومی و از بین رفتن فضاهای سنتی، مانند تنوره‌های عمومی، دیوارهای گلی خانه‌های روستایی یا محل‌های نشستن جمعی یا درختان مثمر و گسترش سطح روستا، رنگ و بوی روستایی به شدت کاهش یافته است.

در مشاهدات میدانی اثرات این تغییر وضعیت در کاهش غنای حسی محیط در روستاهای نزدیک به شهر و روستاهای پرجمعیت‌تر که با تعریض و اصلاح معابر زمینه‌ی ورود بیشتر وسایل نقلیه به تمامی پهنه‌ی روستا، از پهنه‌ی مسکونی گرفته تا باغات و زمین‌های کشاورزی، فراهم شده و زمین و مسکن کالایی شده است بیشتر به چشم می‌آید. نبود تنوع در مصالح و رنگ و فرم، بی‌توجهی به زیبایی فضاهای عمومی و درختان موجود و حتی قطع درختان در فضاهای عمومی، از میان رفتن فضاهای بومی مانند تنورها و پاتوق‌ها، خانه‌سازی به شکل خانه‌های شهری، از بین رفتن جویبارها و منابع آب عمومی و بی‌توجهی به مبلمان چشم‌گیر است.

کتابخانه تخصصی مریوان

## بررسی یافته‌ها

گرچه این پژوهش پیامدگراست و نه آسیب‌شناختی و بر مبنای یافته‌های این پژوهش باید به پژوهش‌های آسیب‌شناختی درباره‌ی هر یک از زیرمؤلفه‌ها پرداخت اما با تکیه به مصاحبه‌ها و مشاهدات میدانی می‌توان به بررسی و تحلیل یافته‌های کمی و چرایی مقدار آنها پرداخت. یافته‌ها در مجموع نشان از ارتقا کیفیت محیطی دارد به بیانی دیگر با اجرای طرح‌های هادی، کیفیت عینی محیط کالبدی روستا در جایگاه مؤلفه‌ی مهمی از کیفیت محیط بهبود یافته اما نکته قابل تأمل، اندک بودن آن است. می‌توان گفت که ارتقا کیفیت محیطی روستاها با رضایت گسترده همراه نیست و ضعف و نارسایی‌های جدی وجود دارد.

از یافته‌ها پیداست که دید کالبدمحور در اجرای طرح‌های غالب و گویی ساماندهی کالبدی در اولویت است. مصاحبه با روستاییان و مشاهدات میدانی در تطابق با یافته‌های کمی، نشان می‌دهد که هرچند وضعیت کیفیت عینی روستاها بهبود یافته اما این اتفاق برای تمامی روستاها به یک اندازه نبوده و در تمامی سطح روستاها نیز به یکسان صورت نپذیرفته است. عموماً محورهای اصلی و پر رفت و آمد و منتهی به جاده اصلی مورد توجه بوده و سایر مسیرها به ویژه در بافت قدیمی و محلات فرعی، مورد بی‌توجهی قرار گرفته است و اینها در داوری اهالی بی‌تأثیر نیست.

نارضایتی از روشنایی محیط در شب نیز در بررسی میدانی تأیید می‌شود: فقط در مسیرهای اصلی یا در میدانگاه‌ها، روشنایی تقویت شده و از مسیرهای فرعی و مناطق قدیمی یا غفلت شده یا تأسیسات روشنایی به سبب استهلاک از بین رفته است. یافته‌ها نشان از آن دارد که طرح‌های هادی در بهبود بخش اقتصادی روستاها، به ویژه در زمینه گردشگری و کشاورزی، اثر مثبت داشته است اما نه به میزانی چشم‌گیر. علت اثر مثبت را می‌توان در بهبود دسترسی‌ها و ارتباطات روستا جهت تسهیل و تسریع عرضه محصولات و برطرف کردن نیازها دانست اما علت اندک بودن تأثیر را می‌توان بی‌توجهی به فرصت‌های اقتصادی ویژه هر روستا و اتکای صرف بر یک نسخه واحد مبتنی بر بهبود کالبدی دانست. برای مثال روستاهای حاشیه محور تالاب زریوار که دارای پتانسیل‌های بالای گردشگری هستند از نظر طرح هادی تفاوتی با روستاهای محور سرشیو که دارای پتانسیل و توان بالا دامداری دام سبک است، تفاوتی ندارند یا در روستای سعدآباد که توان بالای پرورش دام سنگین را دارد و نزدیک به مرز و دارای پتانسیل استقرار تأسیسات تجارت مرزی است، معابر و حتی چگونگی چینش کاربری اراضی در آن تفاوتی ندارد با روستاهایی که پتانسیل باغداری و گردشگری دارند. ضعف در شناخت روستاها و مشکل در مطالعات فاز صفر را نباید از نظر دور داشت. نظر نامساعد اهالی درباره‌ی وضعیت مؤلفه‌ی فضاهای تفریحی شاید ناشی از برداشت از فضاهای تفریحی و امکانات آن در حد چند وسیله ساده بازی کودکانه با کیفیت بسیار نامناسب و در فضاهایی با دسترسی نامناسب باشد.

وضعیت نامطلوب مؤلفه‌ی نمادسازی، احساس هویت و معنا شاید به این سبب باشد که در مداخلات کالبدی طرح‌های هادی، نمادسازی مبتنی بر ویژگی‌های سنتی و قومی نادیده گرفته شده و صرفاً اصلاح کالبدی، بی‌توجه به روح و معنا مدنظر قرار گرفته است. بازدیدهای میدانی نشان می‌دهد که فضاسازی‌های انجام گرفته و به عبارتی مناسب‌تر، اصلاح کالبدی فضاهای عمومی، بدون هیچ‌گونه نمادسازی و المان‌سازی صورت گرفته است. برای نمونه در روستاهای هدف گردشگری محور تالاب، نمادسازی خاصی صورت نگرفته و صرفاً نسخه‌ای، یکسان و مشابه در تمامی روستاها، با وجود تفاوت‌های اقتصادی، طبیعی و اجتماعی، اجرا شده است.

یافته‌ها نشان داد که اجرای طرح‌های هادی به میزان همه‌شمول و رضایت‌بخش نتوانسته به خوانایی و درک مناسب محیط از منظر روستاییان و ناظران بدل گردد. یکسان بودن، بی‌توجهی به بار معنایی و مفهومی به ویژه در بعد اجتماعی و فرهنگی، بی‌توجهی به هویت‌سازی و نشانه‌سازی، عدم اتصال مناسب مسیرها و نفوذپذیری کالبدی، بی‌توجهی به بعد زیبایی‌شناختی و چیدمان و مبلمان نامناسب و آشفتگی کالبدی که در مشاهدات میدانی به چشم می‌آید را می‌توان از جمله‌ی دلایل این امر برشمرد.

آزمون تحلیل مسیر نشان داد که هدف نهایی و بیشترین تمرکز طرح‌های هادی اصلاح و بهسازی فرمی است تا با تکیه بر آن زمینه‌های توسعه اقتصادی و اجتماعی و در مجموع، بهبود کیفیت محیطی فراهم آید. با توجه به یافته‌های پژوهش، مبتنی بر نسبی و شکننده بودن اثرگذاری طرح‌های هادی بر ارتقای سطح کیفیت محیط می‌توان اظهار داشت که علت این امر را باید در

معضلات و مشکلاتی که در اصلاح و بهسازی فرمی طرح‌ها روی داده است باید جست.

### نتیجه‌گیری

در منطقه‌ی مطالعه‌شده پیامد طرح‌های هادی اجرا شده در ارتقا کیفیت محیط، به رغم هزینه‌های صرف شده و اقدامات و مداخلات صورت گرفته، از منظر کاربران (اهالی) موفقیتی به میزان اندک بوده است و در برخی موارد موفقیتی در کار نبوده است. این نتیجه محتاج توجه و تأمل جدی است. گرچه این پژوهش آسیب‌شناختی نیست و لازم است تا پژوهش‌هایی آسیب‌شناختی برای بررسی دقیق مشکلات و عدم تحقق اهداف طرح‌های صورت پذیرد اما اجمالاً می‌توان گفت: از آنجا که در اسناد توسعه، ارتقا کیفیت محیط از اهداف تبعی و نه اصلی طرح‌های هادی در نظر گرفته شده است شاید بتوان با این ملاحظه، توجیهی برای میزان اندک ارتقای کیفیت محیط به دست داد اما وزن بالای کیفیت محیط و نقش سرنوشت‌ساز و تعیین‌کننده‌ی آن در زندگی و مرگ روستاها چیزی نیست که بتوان با چنین توجیهاتی از آن گذشت.

طرح‌های هادی منطقه‌ی مطالعه شده کالبدمحور اند. به بیانی دیگر، طرح‌ها صرفاً به اصلاح و ساماندهی کالبدی پرداخته و از سایر مؤلفه‌های ارتقای کیفیت محیطی غافل شده‌اند. بنابراین، تأثیرات اجرای طرح‌های هادی بیشتر معطوف به جسم بوده است؛ جسمی بی‌جان و معنا.

تفاوت روستاها و ویژگی‌ها و هویت خاص هر یک، در تهیه و اجرای طرح‌های نادیده گرفته شده است؛ گویی برای همه یک نسخه پیچیده‌اند و طرح‌ها تقریباً یکدست و همسان‌اند.

ادراکات حسی و غنای آن در طرح‌ها مورد توجه جدی نبوده است.

به هویت، سنن و نمادهای قومی، تاریخی و منطقه‌ای توجه چندانی مبذول نگشته است.

مبلمان زندگی روستایی اهمیت به‌سزایی نداشته است.

تفاوت شهر و روستا در طرح‌های هادی به تفاوتی در مقیاس و اندازه فروکاسته شده است.

### پیشنهادها

- پیشنهاد می‌شود در مطالعات طراحی (فاز صفر) طرح هادی، وضعیت کیفیت محیط بررسی شود، این کار دو حسن دارد: نخست این که مشخص می‌شود وضعیت مؤلفه‌ها یا زیرمؤلفه‌ها چگونه است، به کدام باید بیشتر پرداخت یا شاید کدام مطلوب است و باید حفظ گردد، دیگر این که امکان بررسی به روش T دو نمونه‌ای را فراهم می‌سازد.

- پیشنهاد می‌شود در قالب مطالعاتی آسیب‌شناختی به مؤلفه‌ها یا زیرمؤلفه‌هایی که در این پژوهش مشخص شد وضعیت مطلوبی ندارند پرداخته شود تا علت آسیب‌ها روشن شود و در طرح‌های آتی مورد توجه قرار گیرد.

- با توجه به اهمیت و نقش تعیین‌کننده‌ی کیفیت محیط در زندگی، پیشنهاد می‌شود در اسناد بالادستی توسعه و ملی، ارتقا کیفیت محیط در طرح‌های هادی از هدفی تبعی به هدفی اصلی ارتقا یابد.

- پیشنهاد می‌شود هم در طراحی و هم در اجرای طرح‌های هادی به مشارکت اهالی بیش از پیش اهمیت داده شود.

- پیشنهاد می‌شود در طرح‌ها به مسائل هویتی، سنن و نمادهای قومی، تاریخی و منطقه‌ای توجهی شایسته شود.

## References

- Amir Entekhi, Shahram, Qaragozlou, Hadi and Amini Ghavaghrou, Eyaz. (2020). Analysis of the effects of implementing the Hadi plan on improving the quality of life in rural areas (case study: Khaljestan district, Qom city). *Rural Development Strategies*, 8(2), 213-231.
- Baklanov, Igor & Baklanova, O & Nesmeyanov, E & Ivashova, Valentina & Kabardokova, L(2020). Comparative analysis of urban and rural environmental quality: the opinions of residents of the region. *IOP Conference Series: Materials Science and Engineering*.
- Gavrilidis, Alexandru; Ciocănea, Cristiana Maria; Niță, Mihai Răzvan; Onose, Diana Andreea; Năstase, Irina Iulia .(2020). Urban Landscape Quality Index – Planning Tool for Evaluating Urban Landscapes and Improving the Quality of Life. *Procedia Environmental Sciences*, 32(2), 155–167.
- Haren F, Pham T, Brochard L, Bellani G, Laffey J, Dres M, Fan E, Goligher EC, Heunks L, Lynch J, Wrigge H, McAuley D;(2019). Large observational study to UNderstand the Global impact of Severe Acute respiratory FailurE (LUNG SAFE) Investigators. Spontaneous Breathing in Early Acute Respiratory Distress Syndrome: Insights from the Large Observational Study to UNderstand the Global Impact of Severe Acute Respiratory FailurE Study. *Crit Care Med*. 2019 Feb;47(2):229-238. doi: 10.1097/CCM.0000000000003519.
- Honderich, Ted, (2005), *The Oxford Companion To Philosophy*, Oxford University Press, New York
- Islam Karami , Narjabadi Fam, Mojga. Manan Raisi, M. (2021)A comparative semantic study of architectural signs of old and contemporary neighborhoods from the perspective of Islamic thought and from the perspective of citizens' perception (case study of the neighborhoods of Shtarban and Roshdieh, Tabriz) (scientific article of the Ministry of Science) *Islamic Architecture and Urbanism Culture*, , Year 5, Issue 2 (10th Consecutive), 133-152
- Karami, Eslam; Bostani, Abbas; Javan Foruzandeh, Ali, Abdollahi; Raheleh, (2018). Measuring the impact of space quality on the vitality of urban park (Case study: Shorabil Park, Ardabil), *Quarterly Journal of Urban Ecology Research*, 13, 26(1), 51-68.[in Persian]
- Khadiyanto, Soetomo, Hadi, S P, (2020). Is Unfavorable Environmental Quality Will Result Poor Human Quality As Well, Case Study at Trimulyo Village, Genuk District, Semarang – Indonesia, *IOP Conference Series: Earth and Environmental Science*.
- Krishnan, Sruthi, Firoz, Mohammed,(2020). Regional urban environmental quality assessment and spatial analysis, *Journal of Urban Management* 9(1), 191.214.
- Liu,Zixi, Zhang, Weiwei, Huiyuan Lu. (2023). Exploring evolution characteristics of eco environment quality in the Yangtze River Basin based on remote sensing ecological index, *Heliyon* 9(2),14-28.
- Mirentikhahi, Sh; Gharagozloo, H; Amini, E. (2020). Analysis of the effects of implementing the Hadi plan on improving the quality of life in rural areas (case study: Khaljestan district, Qom city). *Rural Development Strategies*, 8(2), 231-213. (in Persian)
- Nemati, Reza; Pourtaheri, Mehdi; Eftekhari, Abdolreza Rokneddin, (2019). Measuring the desirability of environmental quality in rural areas (case study: villages of Lorestan province), *Rural Research*. 1(11), 13-106. (in Persian)
- Ovsiannikova, T Y, Nikolaenko, M N,(2015). Quality assessment of urban environment, *Materials Science and Engineering*, 71(9), 21-29.
- Regional Office The eastern Mediterranean, M,(2007). Healthy The villages Initiative,World Health Organization Organization Regional Office The eastern Mediterranean , *Eastern Mediterranean Health Journal*,13(1),12-22.
- Sajasi Qaidari, Hamdallah, Gursi, Atiyeh, Moradi, Kabriya, (2020). Measuring and evaluating the environmental quality of public space in destination villages in attracting tourists (Case study: Tourism target villages of Torqeba and Shandiz counties), *Human Geography Research*, 35(2), 520-499. (in Persian)
- Salem, Mohammad Dana, Hassanpour Faramarz, Dejdard Omid (2019). Physical-mental typology of indigenous housing in western Kurdistan regions based on historical-evolutionary perspective (Moratori School) *Housing and rural environment* 2019; 38 (165): 48-33 DOI: 10.22034/38.165.33. (in Persian)

- Silva, J., F. de Keulenaer and N. Johnstone (2012). Environmental Quality and Life Satisfaction: Evidence Based on Micro-Data, OECD Environment Working Papers, No. 44, OECD Publishing.
- Sinnott-Armstrong, Walter, (2003), "Consequentialism", The Stanford Encyclopedia of Philosophy
- Tanguay AFN, Palombo DJ, Love B, Glikstein R, Davidson PSR, Renoult L.(2023). The shared and unique neural correlates of personal semantic, general semantic, and episodic memory. *Elife*. 2023 Nov 21; 12:e83645. doi: 10.7554/eLife.83645.
- World Health Organization. Regional Office for the Eastern Mediterranean. (2003). Report of the Regional Committee for the Eastern Mediterranean, fiftieth session, Cairo, Egypt, 29 September-2 October 2003. <https://iris.who.int/handle/10665/122140>
- Zhang, Yang, Yuping, Lin, Y. (2022). Human Health, Environmental Quality and Governance Quality: Novel Findings and Implications from Human Health Perspective, *Front Public Health*. 10(2),1-12.

DOI: <https://doi.org/10.22034/44.192.67>

