

بررسی تطبیقی سلیق امروزی مخاطبین و الگوی نماسازی در گذشته (نمونه موردی: نماهای مسکونی محله باغ فیض در شهر تهران)

هدیه عادل^{*}: گروه معماری، واحد تهران مرکزی، دانشگاه آزاد اسلامی، تهران؛ ایران.
بهروز منصوری: گروه معماری، واحد تهران مرکزی، دانشگاه آزاد اسلامی، تهران؛ ایران.
رضا افهمی: گروه پژوهش هنر، دانشگاه تربیت مدرس، تهران، ایران.

چکیده

Comparative Study of Today's Audience Tastes and Past Facade Patterns (Case Study: Residential Facades of Bagh-e-Fayz Neighborhood in Tehran)

Abstract

Facades are the first surfaces that form bodies and have a great impact on people's minds and perceptions. Therefore, this research attempts to conduct a comparative study of today's audience tastes and past facade patterns of residential facades in Tehran. In terms of purpose, it is an applied, qualitative, and interpretive research that attempts to answer the question of how to design building facades with the meaning of housing while paying attention to today's audience tastes and past facade patterns, in an effort to maintain the coherence between today and yesterday. To understand the experiences and information of the audience, 15 diverse images with different stylistic tendencies of the modern facades of buildings were selected from 1,500 collected photo samples. Based on the information obtained, the facades of residential buildings from the Pahlavi period in Tehran, which were selectively selected through direct observation, were examined. Then, by examining contemporary housing practices in Tehran and using a descriptive-analytical method, the opinions of the audience (users and owners) were collected. In this method, open and in-depth interviews with a statistical population of 27 people were used. The results indicate that contemporary facades in the Bagh-e-Fayz neighborhood do not require much cost and time and are economically viable. In traditional facades, there was a connection between the inside and the outside; volumetric diversity originating from the inside, the dominance of horizontal structure in the design, and the use of materials and colors that increased the sense of belonging to the environment. The definition of the entrances of traditional houses used Iranian decorations and special attention was paid to increasing the connection between the interior and nature. In the design of the contemporary facades of the building in the Bagh-e-Fayz neighborhood, there was an eclectic mix of Western and Iranian architecture, but facades that were modeled on traditional architectural elements were given more priority.

Keywords: tastes, facade, residential, Tehran city.

نما، اولین سطوح تشکیل دهنده بدنه‌ها است که تأثیر بسیار زیادی بر ذهن و ادراک افراد می‌گذارد، بنابراین این پژوهش سعی دارد به بررسی تطبیقی سلیق امروزی مخاطبین و الگوی نماسازی در گذشته نماهای مسکونی شهر تهران بپردازد. از حیث هدف، کاربردی، از نوع کیفی و پژوهش تفسیری است که سعی دارد به این پرسش پاسخ دهد که در ضمن توجه به سلیق امروزی مخاطبین و الگوی نماسازی در گذشته، به‌زعم تلاش برای حفظ همبستگی میان امروز و دیروز، چگونه نماهای ساختمان را با معنای مسکن طراحی شوند؟ برای پی بردن به تجربیات و معلومات مخاطبان، از میان ۱۵۰۰ نمونه عکس گردآوری شده، ۱۵ تصویر متنوع و با گرایش‌های سبکی گوناگون از نمای امروزی ساختمان‌ها را انتخاب شد. بر پایه‌ی اطلاعات به‌دست‌آمده، به بررسی نمای ساختمان‌های مسکونی دوره‌ی پهلوی شهر تهران که به‌صورت گزینشی از طریق مشاهده‌ی مستقیم انتخاب شده‌اند، پرداخته شد. سپس با بررسی رویه‌های مسکن معاصر شهر تهران و با بهره‌گیری از روش توصیفی-تحلیلی به جمع‌آوری نظرات مخاطبین (کاربران و مالکان) پرداخته شد. در این روش از مصاحبه‌های باز و عمیق با جامعه‌ی آماری ۲۷ نفری استفاده گردید. نتایج حاکی از آن است که نماهای معاصر در محله باغ فیض، نیاز به صرف هزینه و زمان زیادی نبوده و از نظر اقتصادی مقرون‌به‌صرفه است. در نماهای سنتی، ارتباط میان درون و بیرون؛ تنوع حجمی نشأت گرفته از درون، غلبه‌ی ساختار افقی در طرح، استفاده از مصالح و رنگ‌هایی وجود داشته که موجب افزایش حس تعلق به محیط می‌شده است. تعریف ورودی‌های خانه‌های سنتی، از تزئینات ایرانی استفاده و به افزایش ارتباط درون با طبیعت توجه ویژه‌ای می‌شده است. در طرح نماهای معاصر بنا در محله باغ فیض التقاطی از معماری غربی و ایرانی بودند، اما نماهایی بیشتر اولویت داشتند که از عناصر معماری سنتی الگوگیری شده بودند.

واژگان کلیدی: سلیق، نما، مسکونی، شهر تهران.

مقدمه

نما را می‌توان لباس و پوشش کالبدی بنا دانست که نشان‌دهنده شخصیت فضای داخلی می‌باشد که در واقع تناسب بین بیرون و درون بنا را ایفا کند. به مرور زمان رویه درون به بیرون متظاهر شده و کالبد بیرونی را به رویه شهر نمایش می‌دهد که تمایل به جلوه‌ی شهری داشته باشد (Berzano & Genova, 2015). نگاهی اجمالی به نمای ساختمان‌های چند دهه‌ی گذشته تصدیق بر نکته‌ی مذکور است (ابراهیمی میلانی، ۱۳۹۴)، اما در چند سال اخیر با ایجاد تحولاتی، شاهد تغییراتی در زمینه‌ی نماسازی و حتی برجسته شدن اهمیت موضوع آن از نگاه کاربران هستیم. لیکن به همراه نکات مثبت این تحولات، مشکلاتی نیز بر چهره‌ی شهر پدیدار گشته است. (Golany, 2011) مشکلاتی که ناشی از چندگانگی سلیق و اهداف و عدم وجود یک اصل محوری در زمینه‌ی ظاهر بنا در آن دوره بوده است (عطارد و کاشی، ۱۳۹۶: ۱۸۲)؛ بنابراین پرداختن به مسئله‌ی ظاهر بنا بالأخص در چند سال اخیر و در آینده‌ی پیش رو از منظر علمی، فنی، هنری، اقتصادی، فرهنگی، روانشناسی و غیره ضروری می‌نماید. از سویی دیگر، سرعت حداکثری ساخت و رشد مسکن در چند دهه‌ی اخیر در راستای عمودی بوده، اساساً فرصتی برای اندیشیدن و پرداختن به نما در اختیار طراحان و صاحب‌نظران قرار داده نشده است (مؤمنی و همکاران، ۱۳۹۹: ۲۱-۱۹). در کنار این مسئله و مسائل عنوان‌شده، با توجه به کم‌توجهی در نشانه‌های کالبدی (نما) معماری مسکن که در گذشته وجود داشته، می‌توان پویا شدن افکار مخربی همچون خودنمایی، فخرفروشی و تجمل‌گرایی با هدف رقابت و هشدار برای ظاهر بناهای مسکونی است با این وجود که نما از نمایش نقش خود دور شده است (جلودار کریمی و جهانبخش، ۱۳۹۵). آفتی که از آن به‌عنوان «ناهمگونی بین سیما و معنا» یاد می‌کنیم، نشان‌دهنده‌ی ساختمان‌های مسکونی سطح شهر با ظواهر متفاوت از هم هستند که به‌ندرت حس خانه بودن را به کاربر انتقال می‌دهند (وحدت و رضایی‌راد، ۱۳۹۶: ۸۴-۷۷). درواقع، با نگاه دقیق‌تر به سیمای شهر شاهد بیگانگی و هزاررنگی نمای خانه‌ها هستیم. حتی در برخی موارد نماهایی را دیده می‌شود که عدم توجه بین فرهنگ بومی و هویت شهری گذشته دارند که مفاهیم بی‌معنی را در ذهن مخاطب جایگزین نموده‌اند که هیچ ارتباطی با مفهوم زندگی ندارند (Scruten, 2006). تأملی بر احوالات مردم مشخص است که آن‌ها تصمیم‌گیری برای مهم‌ترین مکان زندگی خود را که همان خانه است با اعتماد

به دست طراحان معماری سپرده‌اند (خاک زند و همکاران، ۱۳۹۳: ۱۹). آگاهی از خواسته‌های مردم می‌تواند در فرآیند طراحی نقشی مؤثر و بهینه داشته باشد و بی‌خبری از این نیازها موجب رشد ساختمان‌هایی خواهد بود که نهایتاً از سوی مردم رضایت‌بخش نیست؛ بنابراین نتایج این تحقیق که بر پایه‌ی مصاحبه با مردم به‌دست آمده است، می‌تواند در مقام تمثیل پلی برای ارتباط مردم و طراحان قرار گیرد. از همین رو سؤالات اصلی پژوهش این است که در ضمن توجه به سلیق امروزی مخاطبین و الگوی نماسازی در گذشته، به‌زعم تلاش برای حفظ همبستگی میان امروز و دیروز، چگونه نماهای ساختمان را با معنای مسکن طراحی شوند؟

۱- پیشینه پژوهش

ظریف‌پور لنگرودی در سال ۱۳۹۹ در پایان‌نامه «تبیین نقش نماهای شهری در ایجاد دل‌بستگی به مکان در بین شهروندان تهران» به تبیین نقش نماهای شهری در ایجاد دل‌بستگی به مکان در این شهر پرداخته است. هدف اصلی وی در این پژوهش بررسی و شناخت عناصر نمای شهر تهران با تأکید بر معانی و ادراکات ذهنی شهروندان و نقش آن در ایجاد دل‌بستگی به مکان بوده است. وی در جهت نیل به اهداف موردنظر، نقش نمای ساختمانی را در قالب‌های: کالبدی، ادراکی، احساسی و عملکردی - فعالیتی بررسی نموده؛ و نتایج حاصل از این پژوهش نشان داده که از بین عوامل مختلفی که بر احساس دل‌بستگی به مکان در میان شهروندان تهرانی مؤثر باشد؛ از مهم‌ترین آن عوامل کالبدی را بیان کرد. همچنین تعامل با بنا، تناسب فرم و عملکرد و هماهنگی با ابعاد بومی و زمینه‌ای مهم‌ترین معیارهای کالبدی تأثیرگذار در این پژوهش بوده‌اند. کسروی در سال ۱۳۹۶ در مقاله «زیبایی‌شناسی نمای ساختمان‌های مسکونی منطقه ۱۷ شهرداری تهران» به بررسی سلیق مردم در منطقه ۱۷ تهران از جنبه‌ی نمای ساختمان‌های این منطقه (۱۷ تهران) که دارای کالبدی فرسوده و در گذشته، فقر جزء عناصر جدایی‌ناپذیر ساکنان مهاجر این منطقه بوده است، پرداخته. نتایج پژوهشگر نشان می‌دهد، با توجه به مشکلات سال‌های اخیر همچون: افزایش قیمت زمین و مسکن، گسترش شهر تهران، افزایش جمعیت و قرارگیری این منطقه در شهر تهران، تمایل دیده شده در ساکنین برای تغییر سابقه‌ای که در ذهنی آن‌ها از فقر در گذشته و نشان دادن نوعی رفاه در زندگی کنونی آنان است. نیز، گرایش به وفور استفاده از سنگ در نما، مترادف نو بودن و زیبایی در ذهن کاربر، پیدایش نماسازی

کلاسیک غربی و استفاده از رنگ‌های جلب‌توجه شده، نشان‌دهنده تمایل ساکنین برای ابراز تمایز و تغییر طبقات اجتماعی است. نجفی و گودرزی در سال ۱۳۹۵ در مقاله خود با عنوان «بررسی تأثیر جایگاه نما در معماری معاصر مورد مطالعاتی در محلات مسکونی شهر اصفهان» بر آن است تا جایگاه نقش را نما در معماری معاصر مورد بررسی قرار دهد و برای بازگشت به هویت ازدست‌رفته معماری ایرانی اسلامی در زمان معاصر، با استفاده از نقش جایگاه نما راه‌حل مناسبی پیشنهاد نماید. با پژوهش‌های انجام شده مشخص گردید یکی از بهترین و مناسب‌ترین راه‌ها برای بازگشت به هویت معماری گذشته این سرزمین استفاده از نقش مهم و جایگاه نما در رسیدن به این هدف است. زندیه و نجیمی در سال ۱۳۹۴ در مقاله «طراحی نما ساختمان براساس الگو معماری ایرانی-اسلامی» به تدابیری درباره طراحی نما ساختمان با توجه به سبک معماری ایرانی - اسلامی برای هویت بخشیدن به نماهای شهری و معماری معاصر است. نتایج بدست آمده از پژوهش بر مبنای استدلال منطقی منجر به تهیه اصول معمارانه الهام‌بخش طراحان معاصر می‌باشد تا باعث ارتقاء کیفیت بصری و هویت بخشیدن به نماهای شهری شود؛ بنابراین اهمیت بررسی نقش کیفیت‌های محیطی و موضوع آسایش بصری در شکل گرفتن هویت‌مندی به شهر نقش بسزایی را ایفا می‌کند.

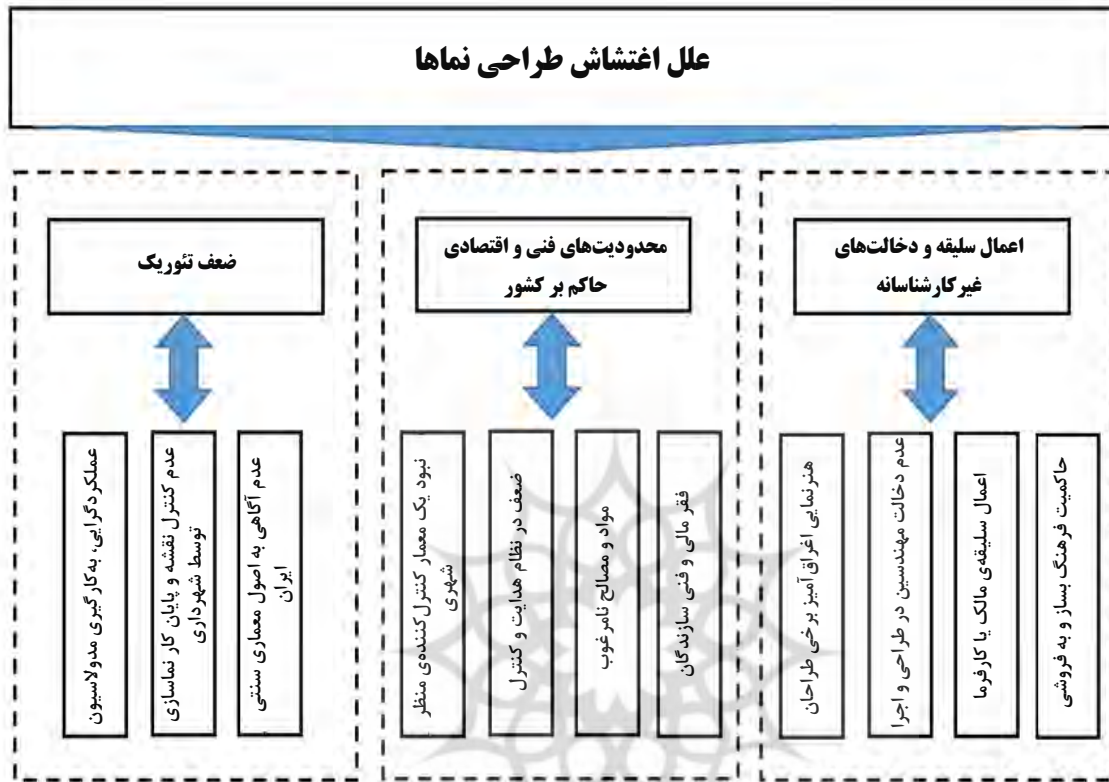
۲- مبانی نظری

۲-۱- نما

نما در واقع واژه‌ای است که معماران بر سطوح تشکیل‌دهنده‌ی بدنه‌ها گمارده‌اند، درحالی‌که از دید طراح شهری نما همان سطوح داخلی ساختمان است؛ آنچه معماران بدنه می‌نامند (Danaci & Kiran, 2020: 229). در لغتنامه دهخدا، نما هرآن چیزی که به صورت ظاهری دیده می‌شود و قابل مشاهده است و با چشم دیده می‌شود، تعریف شده است. در فرهنگ‌نامه دهخدا عمارت و منظره‌ی خارجی بنا، قسمت خارجی ساختمان محسوب می‌شود؛ که نماسازی را می‌توان به‌عنوان فن روسازی ساختمان و ساختن نمای عمارت دانست. هم‌چنین بیان شده است که سطوح تشکیل‌دهنده‌ی هر بدنه نما نامیده می‌شود (Lin-dal & Hartig, 2013: 29). نما گذشته از آنکه یک پدیده ساختمانی محسوب شود دارای فرم و تصویری مشخص است (Fries, 2009). به همین جهت مانند هر تصویر دیگر دارای پیام و تأثیر بصری است و طبیعتاً تأثیر و ادراک

بصری نماها حائز اهمیت است (ایوبی و جعفری قوام‌آبادی، ۱۳۹۳: ۷). عدم بهره‌گیری از فرهنگ و زبان مشترک میان نماها و تقلید نابخردانه از سبک‌ها و گاهی مدهای زودگذر و بی‌اساس و منطبق در سایر نقاط جهان، به نادیده گرفتن مؤلفه‌های مهمی به نام نما در فضای شهری دامن زده است، بنابراین منجر به بروز آشفتگی در سطح شهرها و شهرک‌های مسکونی شده است (چهره لنگرودی، ۱۳۹۴). چهره‌ی شهر یکی از مهم‌ترین عوامل تأثیرگذار بر ناظر در شهر است که نمای ساختمان‌ها در چگونگی کیفیت و برداشت از آن تأثیر بسیاری دارند. طرح نما (مثل نمای ساختمان‌های سنتی، مدرن و غیره) مهم‌ترین مؤلفه در ایجاد تأثیر بصری است که در آن مقیاس (مثل ابعاد مختلف معماری و نسبت فضای معماری به بدن انسان و ابعاد انسانی) و تناسب (مثل ابعاد پنجره به نسبت ابعاد و بلندی ساختمان) مؤثر است (رضایی برزانی، ۱۳۹۵: ۷). نما حدفاصل درون و برون بناست و به‌عنوان محل تلاقی ویژگی‌ها و جنبه‌های خصوصی در معماری بنا و جنبه‌های عمومی در فضاهای شهری می‌باشد (Yammiyavar & Roy, 2019: 309). در این حالت نما عضوی از وجه بیرونی و منظر شهری تلقی می‌شود و نقشی گسترده‌تر از نقش معمارانه می‌یابد (کسروی، ۱۳۹۶: ۱۱). بدین ترتیب نقش نما از سطح فیزیکی و کالبدی نقطه‌ای چسبیده به بنا فراتر رفته، به‌عنوان عنصر تأثیرگذار خطی و پهنه‌ای عمل می‌کند و بسان اولین پرده سینما و منظر شهری در نظر عموم جلوه می‌کند. (شریعت‌رضوی و کسرابی، ۱۳۹۰) هرکدام از نمای ساختمان‌ها به‌مثابه بخشی از پازل فضای شهری دارای وظایفی بوده تا بدنه و سیمای شهر را به مطلوب‌ترین حالت ممکن عرضه کند. نما از نظر بصری در حوزه‌ی ادراک و رفتار نیز جایگاه ویژه‌ای دارد تا آنجا که به‌عنوان درک بصری عمل می‌کند و ادراک بصری محیط را تحت تأثیر خود قرار می‌دهد و علاوه بر اثرات بصری و زیبایی‌شناختی واجد اثرات روانی- اجتماعی نیز گردیده، مؤثرترین عنصر بر کیفیت بصری بنا و فضا می‌شود (قدسی فر و همکاران، ۱۳۹۴: ۶). از آنجاکه طراحی در مقیاس شهر همواره با ادراک مخاطب خود که همان شهروندان است سروکار دارد (Veblen, 2016). نماهای شهری که بخش اعظم آن را نماهای مسکونی تشکیل می‌دهد اهمیت ویژه‌ای می‌یابد (ظریف‌پور لنگرودی و همکاران، ۱۳۹۹: ۲۲۳). همه افراد منتظر قانونمند شدن طراحی نماهای ساختمانی هستند و منتظرند قوانین و اصولی وضع گردد تا بتوانند گامی به جلو بردارند ولی متأسفانه علی‌رغم کوشش بسیاری از معماران و طراحان در ارائه نماهای اصولی به دور باطلی

افتاده است که برای خروج از این وضعیت نیاز به شناخت مشکلات به صورت ریشه‌ای است (کشیر و کفشچیان مقدم، ۱۳۹۹: ۵۳-۵۵) برای بروز نابسامانی و اغتشاش نما در منظر شهری چندین عامل غالب را می‌توان در نظر گرفت که هرکدام از دلایل نیز دارای جزئیاتی در نمودار شماره ۱ می‌باشند که به صورت زیر خلاصه‌سازی شده است.



نمودار ۱- علل اغتشاش طراحی نماها (مأخذ: مودتی، ۱۳۹۲: ۱۷۷-۱۷۹)

۲-۲- اهمیت اجزای نما

نما در واقع یک سطح صاف و تخت نیست بلکه آن سطح انتقالی بین فضای داخل و خارج است که با عقب نشستگی و پیش‌آمدگی، تراس و غیره با فضای داخل مسکن ارتباط پیدا می‌کند (Hollander & Anderson, 2020). نمای ساختمان باید به دنبال خلق یک کلیت هماهنگ به‌وسیله‌ی تناسب بین عناصری همچون مصالح، پنجره‌ها، درب‌ها، سایبان، سقف‌ها، رنگ، سازه‌ی عمودی و افقی، عناصر تزئینی و غیره باشد. نماها می‌توانند از نظر مصالح نیز با یکدیگر متفاوت باشند. مصالح نما در رنگ، شکل، زبری و خشنی نما تأثیر می‌گذارد. ترکیب اجزای کالبدی نماها به‌طور مثال ایوان، تراس، درها و پنجره‌ها و همچنین بافت و جنس نما ترکیب‌بندی آن‌ها هر دوره متفاوت است و در عین حال در یک تداوم شهری تغییر می‌کند. نقش طراح

در طراحی نماهای بسیار حائز اهمیت است، زیرا یک طراح هم می‌تواند طراحی یک نما را به صورت عالی‌ترین شکل طراحی کند و هم می‌تواند آن را در حد یک سطح بدون فکر و سلب رها نماید. (Barati & Kakavand, 2013: 26)

۲-۳- نما در معماری معاصر

در دنیای معاصر، معماری بیشتر تحت تأثیر مُد روز است و درحالی‌که در گذشته تغییرات در جزئیات بود، امروزه در شکل اصلی و هویت معماری بروز می‌کند. در روند حاضر، درحالی‌که ممکن است هر یک از ساختمان‌ها به‌تنهایی جالب باشند، ترکیب آن‌ها نامطلوب و مأیوس‌کننده است. مجموعه‌ای از اجزا هرگز به‌خودی‌خود به یک کلیت پیوسته بدل نمی‌شوند و برای این کار که به استفاده از الگوهای قوی منسجم‌کننده و پیونددهنده نیازمندیم.

منطقه صورت پذیرفته است. جداره خارجی بناها در گذشته به صورت پذیرفته است. جداره خارجی بناها در گذشته به صورت ساده و با استفاده از مصالح بوم آور هر منطقه ساخته می شدند. به جای کالبد خارجی به کالبد نمای اصلی بناها که درون حیاط مجموعه واقع می شدند پرداخته می شده است (گروتز، ۱۳۹۷).

۲-۳- نمای اصلی خانه های سنتی

در همه خانه های سنتی یک نمای اصلی که علاوه بر متقارن بودن در مرکز خود نیز دارای یک وضعیت متفاوت است. این وضعیت متفاوت که در واقع تأکیدی قوی بر نما می باشد که با ارتفاع زیاد، تغییر در ابعاد حجم، تغییر در فرم، بیرون زدگی و فرورفتگی خود را به نمایش می گذارد (وحدت و رضایی راد، ۱۳۹۶: ۷۷-۸۴). در معماری و نماسازی امروزه غالباً نمای اصلی و نمای خارجی با یکدیگر ادغام شده و در قالب یک نمای مشترک طراحی و اجرا می شود که رو به معبر یا خیابان در نظر گرفته می شود (کشیر و کفشچیان مقدم، ۱۳۹۹: ۵۳-۵۵). براساس مطالب گفته شده عواملی گسترده ای در نما نقش دارند که در نمودار شماره ۲ ذکر می شود:

(نجفی و شرف الدین، ۱۳۹۵: ۴۷) در توسعه های جدید فضای پیرامون ساختمان ها ضعیف، بی تحرک و بدون شکل و هویتی خاص هستند و ساختمان های قدیمی تر مانند پسمانده هایی به نظر می آیند که به دست فراموشی سپرده شده اند. ارتباط بصری، پدیده های ناشناخته نیست که، صرفاً برای متخصصان حرفه ای قابل درک باشد، بلکه ویژگی ابتدایی است که به راحتی قابل توضیح و درک است (وحدت و رضایی راد، ۱۳۹۶: ۷۷-۸۴). تناسبات اجزای کالبدی نماها مانند نحوه ترکیب درها، پنجره ها، عناصر تزئینی، نوع مصالح و خط بام ساختمان نمونه ای ویژگی هایی هستند که موجب ایجاد هماهنگی و یا عدم هماهنگی در نماهای یک خیابان، محل و یا منطقه هستند (نوشادی و هروی، ۱۳۹۲: ۸).

۳- نما خانه های سنتی ایرانی

۳-۱- کالبد نمای خارجی خانه ها

نمای بیرونی در اکثر خانه های سنتی ساده، بدون تزئین و فاقد حس فخرفروشی است. هیچ عنصری چشم بیننده را در نمای خانه قدیمی ایران به خود جلب نمی نماید (ظریف پور لنگرودی و همکاران، ۱۳۹۹: ۲۲۳). کاربرد جزئیات مصالح کاملاً در راستای معماری همساز با اقلیمی



نمودار ۲- نقش اصلی نما (مأخذ: نظری، ۱۳۹۸)

۴- مرور تاریخی تحولات نما قبل از انقلاب اسلامی

رونق تهران پس از حمله‌ی مغول به سبب مهاجرت اهالی ری به تهران صورت گرفت. شهرت تهران با روی کار آمدن سلسله‌ی صفویه بیشتر شد؛ اما با حمله‌ی افغان‌ها تهران سقوط کرد و در دوره‌ی نادرشاه جانی تازه گرفت. با انقراض خاندان افشاریه تهران به دست سلسله‌ی قاجاریه افتاد و در سال ۱۲۰۰ دارالخلافه خوانده شد و به عنوان پایتخت قاجاریه انتخاب گردید. آنچه امروز از تهران به‌جای مانده و می‌تواند جهت بررسی سبک‌های معماری منطبق بر مورفولوژی گذشته مورد استفاده قرار گیرد عمدتاً متعلق به دوره‌ی قاجار و بعداز آن است. معماری تهران در سال‌های قبل از انقلاب اسلامی به سه دوره قابل تقسیم است (نمودار شماره ۳) (مودتی، ۱۳۹۲: ۱۷۷-۱۷۹):

- **دوره‌ی اول: معماری اواخر قاجار:** دوره‌ی قاجار در ایران مصادف با انقلاب صنعتی در قرن ۱۹ اروپا بوده که خواستگاه معماری مدرن در اروپا محسوب می‌شود. به تقلید از اروپا تغییرات و تحولاتی در معماری ایران ایجاد می‌گردد. در عین نفوذ تحولات در معماری، ساختمان‌ها با مصالح و تکنیک‌های قدیمی ساخته می‌شدند که مسلماً محدودیت‌هایی را در فرم و حجم بنا ایجاد می‌نمود (عطارد و کاشی، ۱۳۹۶: ۱۸۲).
- **دوره‌ی دوم: معماری نوگرا:** نطفه‌ی این سبک در اواخر دوره‌ی قاجاریه شکل گرفت و پس از کودتای رضاخان (۱۲۹۹-۱۳۲۰) به اوج خود رسید. کودتای ایران مصادف با خاتمه‌ی جنگ جهانی اول در اروپا بود. به علت تخریب‌های حاصل از جنگ و نیاز به بیشتر ساختن، سریع‌تر ساختن و ارزان‌تر ساختن، اهداف معماری مدرن در اروپا به بریدن از تاریخ و به‌کارگیری مصالح و فناوری جدید متحول می‌گردد. (نجفی و شرف‌الدین، ۱۳۹۵: ۴۷).
- **دوره‌ی سوم: معماری مدرن:** در طی سال‌های ۱۹۴۰-۱۹۷۷ معماری مدرنیسم اروپا در روبرویی با نیازهای ناشی از جنگ جهانی دوم به اوج مدرنیسم تبدیل شد و بعد از کاهش هیجانات و بحران‌های جنگ، با رشد تمایلات نسل جوان به گروه‌های مذهبی و جریان‌های معنوی زندگی و ارتباط با فلسفه‌ی غیر ماتریالیستی به دوره‌ی افول خود رسید. چنین تغییری در جهان‌بینی نسل جوان جامعه موجب شد تا نظریه‌ی ساده‌گرایانه‌ی معماری مدرن و پاسخ صرفاً کالبدی آن به‌تمامی گروه‌های انسانی مردود گردد. (ظریف‌پور لنگرودی و همکاران، ۱۳۹۹: ۲۲۳) هرکدام از این

سه دوره شامل دو گونه‌ی معماری می‌باشند: معماری خیابانی و معماری مستقل از خیابان. علاوه بر این به دلیل عدم مرز بین دو دوره‌ی اصلی، نمونه‌هایی در حدفاصل دوره‌ها موجود است که با «معماری گذار» عنوان می‌گردد.

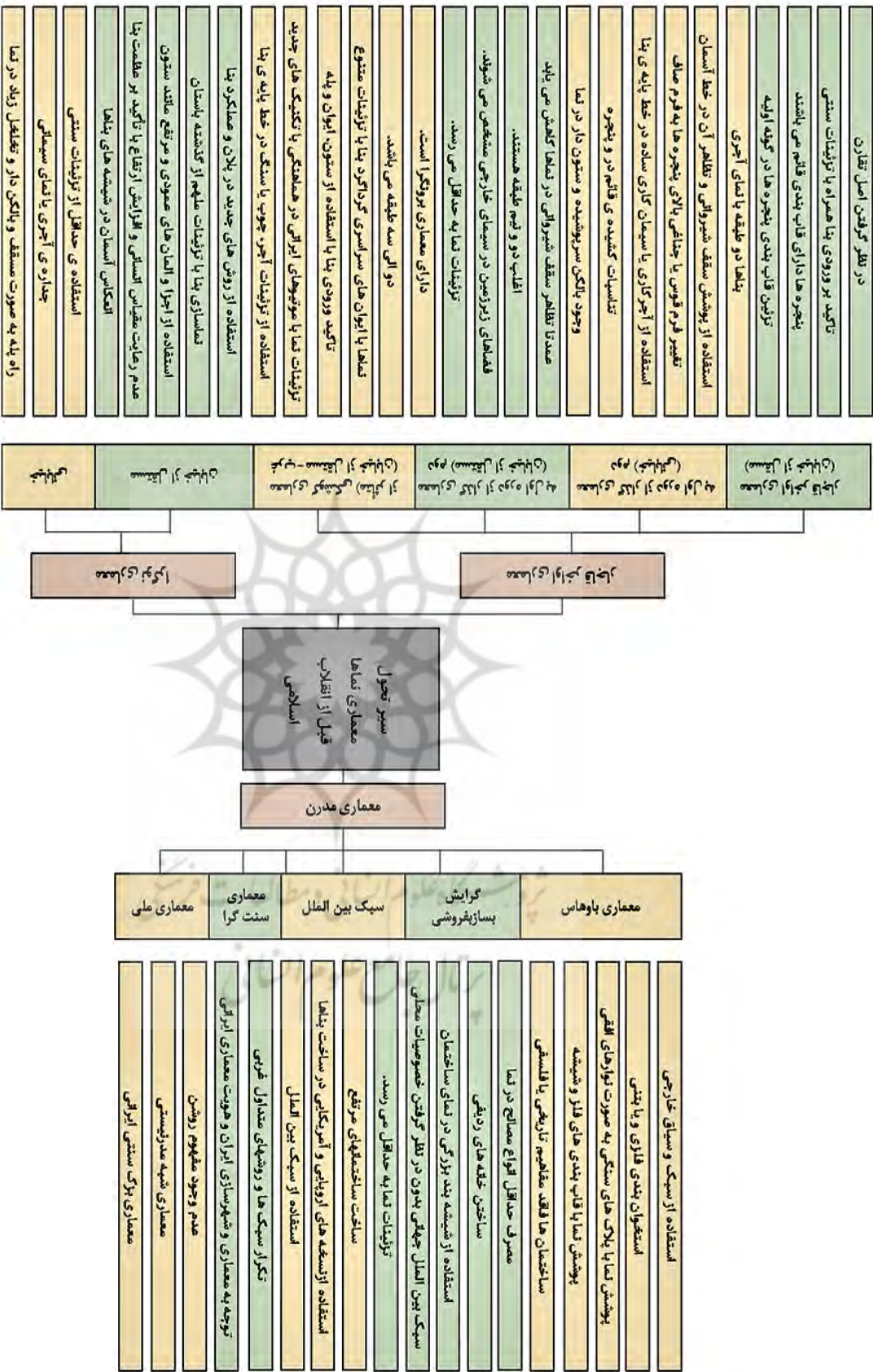
۵- مرور تاریخی تحولات نما بعد از انقلاب اسلامی

تحولات داخلی عصر جمهوری اسلامی را به لحاظ مرحله‌ی که انقلاب پشت سر نهاده است، می‌توان به چهار دوره تقسیم کرد (جمع‌بندی معماری نماها پس از انقلاب اسلامی در نمودار شماره ۴): الف: دوره‌ی انتقال قدرت و مشکلات نظام سیاسی جدید ۱۳۵۷ تا ۱۳۶۲؛ ب: دوره‌ی تثبیت نظام ۱۳۶۲ تا ۱۳۶۸؛ ج: دوره‌ی بازسازی اقتصادی ۱۳۶۸ تا ۱۳۷۶؛ د: دوره‌ی توسعه‌ی سیاسی ۱۳۷۶ تا ۱۳۸۴.

در تمام این دوران کلیدی برنامه‌ها و فعالیت‌ها از جمله شهرسازی و معماری تحت‌الشعاع تحولات داخلی واقع گردید. به نظر می‌رسد در طول سال‌های ۵۷ تا ۶۸ به دلیل مشکلات و درگیری‌های ناشی از جنگ، تحولات کمتری در معماری حداقل در سطح عمومی و مسکن رخ داده باشد، بدین معنا که معماری مسکونی آن دوران فاقد سبک و سیاق است؛ اما از دورانی به بعد شاهد هستیم که تحولاتی در عرصه‌ی معماری مسکن نیز رخ داده که بیشتر در نمای آن مشهود است. (بانی مسعود، ۱۳۹۱).

۶- روش پژوهش

این تحقیق کاربردی و از نوع کیفی است. پژوهش حاضر با روش ترکیبی (توصیفی-تحلیلی و تفسیر تاریخی) انجام پذیرفته است. این‌رو نخست از طریق مطالعات کتابخانه‌ای با گردآوری آرای صاحب‌نظران و محققان درباره‌ی مبحث نما، به ارزیابی مفاهیم و اصول مهم در زمینه‌ی رویه‌ی ساختمان می‌پردازیم. بر پایه‌ی اطلاعات به‌دست‌آمده از این روش به بررسی نمای ساختمان‌های مسکونی دوره‌ی پهلوی شهر تهران که به‌صورت گزینشی از طریق مشاهده‌ی مستقیم انتخاب شده‌اند، پرداخته و به جمع‌آوری ویژگی‌های مشترک آن‌ها اشاره می‌نماییم. در ادامه با بررسی رویه‌های مسکن معاصر شهر تهران، فرصت‌ها و تحدیدها را مشخص می‌نماییم. به‌موازات آن با بهره‌گیری از روش توصیفی تحلیلی به جمع‌آوری نظرات مخاطبین من جمله کاربران و مالکان می‌پردازیم. در این روش از مصاحبه‌های باز و عمیق با جامعه‌ی آماری ۲۷ نفری استفاده می‌کنیم که هدف از آن شناخت مسائل اصلی در قالب تحلیل داده‌ها،



نمودار ۳- سبب تحول معماری نماها قبل از انقلاب اسلامی (مأخذ: برداشت نگارندگان از نظریه ۷۸۹۱)

در نظر گرفتن اصل نظارت	تاکید بر ورودی بنا همراهِ با تزیینات سنتی	تزیینات فاخر (مستقل از جهان)
پنجره ها دارای قاب بندی قائم می باشند	تزیین قاب بندی پنجره ها در گونه اولیه	معماری اواخر قاجار (مستقل از جهان)
استفاده از پوشش سقف شیروانی و نظائر آن در خط آسمان	بناهای دو طبقه با نمای آجری	معماری اول به
تفسیر فرم قوس یا چنانچه بالای پنجره ها به فرم صاف	استفاده از آجر کاری یا سیمان کاری ساده در خط پایه ی بنا	معماری گذار از دوره اول به
تزیینات کشیده ی قائم در و پنجره	وجود بالکن سرپوشیده و ستون دار در نما	معماری گذار از دوره اول به
صمغ تا نظائر سقف شیروانی در نماها کاهش می یابد	اقلاب دو و نیم طبقه هستند.	معماری گذار از دوره اول به
فضاهای زیرزمین در سیمای خارجی مشخص می شود.	تزیینات نما به حداقل می رسند.	معماری گذار از دوره اول به
دارای معماری بروگرا است.	دو الی سه طبقه می باشند.	معماری گذار از
نماها با ایوان های سر آسری گرداگرد بنا با تزیینات متنوع	تاکید ورودی بنا با استفاده از ستون، ایوان و پایه	معماری گذار از
تزیینات نما با موتیوهای ایرانی در همکنش با تکنیک های جدید	استفاده از تزیینات آجر، چوب یا سنگ در خط پایه ی بنا	معماری گذار از
استفاده از روش های جدید در پلان و عملکرد بنا	استفاده از روش های جدید در پلان و عملکرد بنا	معماری گذار از
نماسازی بنا با تزیینات ملهم از گذشته باستان	نماسازی بنا با تزیینات ملهم از گذشته باستان	معماری گذار از
استفاده از اجزا و المان های عمودی و مرتفع مانند ستون	عدم رعایت مقیاس انسانی و افزایش ارتفاع با تأکید بر عظمت بنا	معماری گذار از
الکراس آسمان در شیشه های بناها	استفاده ی حداقل از تزیینات سنتی	معماری گذار از
جداره ی آجری یا نمای سیمانی	راه پایه به صورت مستطیل و بالکن دار و تعلیل زیاد در نما	معماری گذار از

ترکیب نتایج و تدوین راهکار است. بر پایه‌ی مطالعات، دو کیفیت بصری مستقل از هم در رویه‌ی شهر قابل‌بررسی است که یکی مربوط به سابقه‌ی تاریخی شهر و دیگری مربوط به چهره‌ی جدید آن است. لذا علاوه بر مطالعات تئوری نیاز به جمع‌آوری اطلاعاتی در زمینه‌ی هر یک از آن دو احساس می‌شود. به علت فقدان مطالب مکتوب و مدون مرتبط با موضوع و مربوط به عصر معاصر، بهترین روش جهت کسب اطلاعات، روش مشاهده و مقایسه و پرسش از افراد و درنهایت، تعمق در نتایج حاصله و استخراج احکام است؛ بنابراین تحقیق عملی در طی دو مرحله‌ی زیر به سرانجام رسیده است:

- **گام اول:** بررسی نمای خانه‌های تاریخی متأخر در سطح شهر تهران که به علت گذر روزگاران، دسترسی به افرادی که در آن سکونت داشته‌اند کاری بس دشوار و تقریباً محال ممکن بود. لذا کاربرد روش مشاهده و مقایسه‌ی رویه‌ها بهترین گزینه بوده است. به‌طورکلی جهت استخراج ویژگی‌های این خانه‌ها، از میان ۶۱ خانه که به‌طور اتفاقی در سطح شهر تهران رؤیت شده‌اند، ۱۰ عدد از آن‌ها که حاوی ویژگی‌ها و کیفیت‌های قابل‌عرضه بوده‌اند جداشده و تحلیل و بررسی گشته‌اند.

- **گام دوم:** یافتن راه‌حلی مناسب برای حفظ جوهره‌ی مسکونی بنا در عین ایجاد ارتباط مناسب با مخاطبین امروزی؛ که بهترین روش برای فهم سلايق افراد، روش مصاحبه‌ی باز بدون محدودیت پرسشنامه‌ای است. برای پی بردن به تجربیات و معلومات مخاطبان، از میان ۱۵۰۰ نمونه عکس گردآوری شده، ۱۵ تصویر متنوع و با گرایش‌های سبکی گوناگون از نمای امروزی ساختمان‌ها را انتخاب نموده و به همراه ۱۰ تصویر از نمای خانه‌های برون‌گرا با سابقه‌ی تاریخی (که در گام اول بررسی گردیدند) به مردم ارائه گردید. برای کاهش شدت تأثیر این مانع در این تحقیق، با تحدید سنی (۲۵ سال به بالا) و با سابقه‌ی حداقل ۱۱ سال سکونت در تهران و با انتخاب تعداد محدودی از گرایش‌های متداول از معماری نمای مسکونی سعی در یافتن وجوه اشتراک میان مردم بود که آن وجوه می‌تواند ظاهری باشد که با روحیات مردم از بیرون و مفهوم خانه از درون قرابت داشته باشد. در نتیجه تصاویر انتخابی میان ۲۷ نفر واجدالشرایط که به‌طور اتفاقی انتخاب شدند توزیع گردید. برای حصول اطمینان از توازن سلايق و متعاقباً پاسخ‌ها، از میان ۲۷ نفر مصاحبه‌شوندگان، ۱۴ نفر زن و ۱۳ نفر مرد

انتخاب گردیدند. نقطه‌ی اشباع نظری^۱، بیانگر پایایی روش تحقیق نظریه‌بنیادی است. مصاحبه‌ها تا زمانی ادامه یافت که در این وضعیت داده جدیدی که به پژوهش وارد می‌شود طبقه‌بندی موجود را تغییر ندهد یا پیشنهادی برای ایجاد طبقه جدید ایجاد نکند، یعنی در حقیقت طبق نظرات اشتراوس و کوربین این مقولات هستند که به اشباع می‌رسند. باین‌وجود، پس‌ازآنکه پژوهشگر احساس کرد داده‌های به‌دست‌آمده در حال تکرار هستند چند مصاحبه تکمیلی برای تأیید این عقیده خود انجام شد. همان‌طور که ذکر شد در این مطالعه با ۲۷ نفر با مالکین و کاربران مصاحبه شد که از مصاحبه ۲۱ ام اشباع نظری صورت گرفت ولی جهت حصول اطمینان از نتیجه، شش مصاحبه دیگر نیز صورت گرفت؛ بنابراین بعد از توزیع تصاویر نما که سؤالات زیر را از مصاحبه‌شوندگان پرسیده شد.

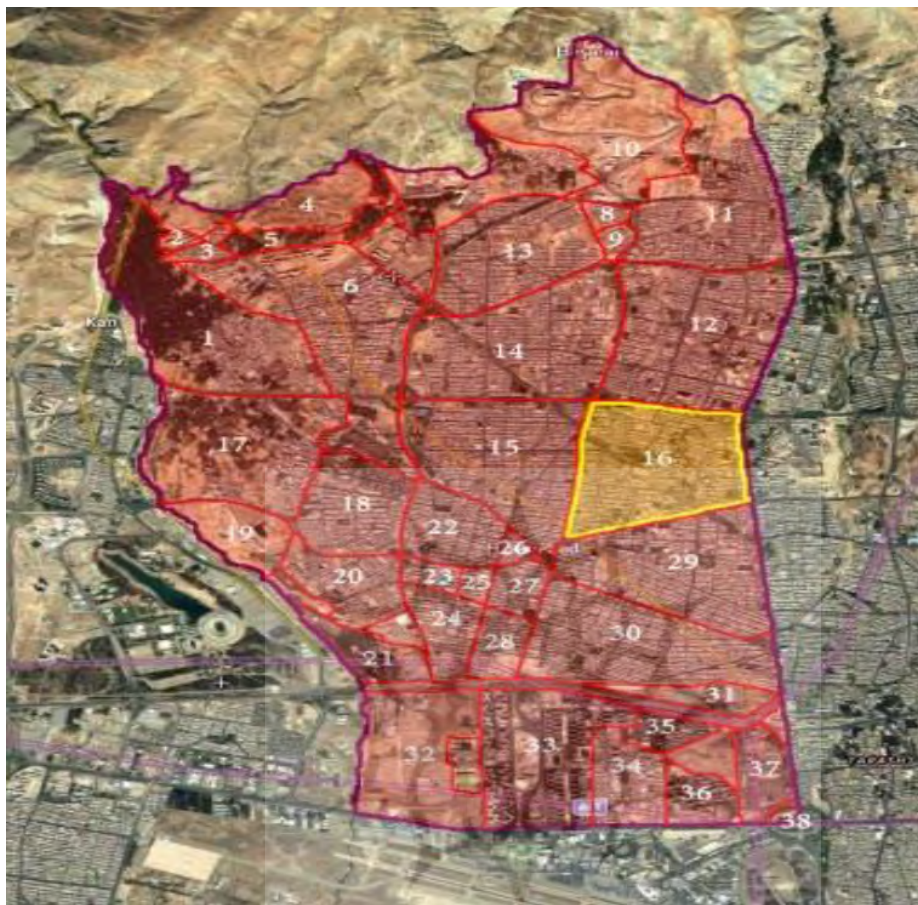
- سؤال اول: کدام نما را برای آپارتمان خود انتخاب می‌کنید؟ و چرا؟ (پنج اولویت برای بهترین نما)
- سؤال دوم: کدام نما را اصلاً برای آپارتمان خودتان نمی‌پسندید؟ و چرا؟ (پنج اولویت بدترین نما)
- سؤال سوم: کدام نما بیشتر مسکونی است؟
- سؤال چهارم: کدام نما کمتر مسکونی است؟
- سؤال پنجم: دوست دارید نمای آپارتمان شما چه خصوصیتی داشته باشد؟

۷- محدوده مورد مطالعه

در این پژوهش از میان مناطق ۲۲ گانه شهر تهران، منطقه ۵ به دلیل هم‌جواری بافت قدیم و جدید انتخاب می‌شود. چراکه علاوه بر داشتن نواحی با قدمت تاریخی، به لحاظ ساخت جزو مناطق نوساز محسوب می‌گردد. ساختمان‌های ویلایی و زمین‌های بایر که جای خود را به آپارتمان‌های چندطبقه داده‌اند، علاوه بر جذب افرادی که هیچ احساس تعلق به منطقه ندارند، چهره منطقه را نیز از لحاظ کیفیت بصری دگرگون ساخته است. از میان نواحی منطقه‌ی ۵، ناحیه‌ی ۳ و محله باغ فیض را به لحاظ هم‌جواری بافت تاریخی و بافت نوساز؛ و با دریافت بقای احساس تعلق ساکنین به منطقه، برگزیدیم. این محدوده با مساحت ۴۱۱۷ هکتار بخشی از محدوده‌ی شرقی منطقه‌ی ۵ را در قسمت جنوبی ناحیه‌ی ۳ آن دربر می‌گیرد (تفکیک محلات منطقه ۵ تهران در شکل شماره ۱ نمایش داده

1. Theoretical saturation

شده است). این محدوده بافت قدیمی روستای با فیض را سکونتگاه‌های منطقه ۵ محسوب می‌گردد. شامل می‌گردد. این روستا همراه با روستای کن جزو اولین



تصویر ۱- تفکیک محلات منطقه ۵ تهران و موقعیت محله باغ فیض (مأخذ: نگارندگان)

معماری و تغییرات آن تأثیرگذارند. هم‌چنین معماری با طرح زمینه‌ای نو، توانایی تغییر سمت و سوی افکار جامعه را داراست. از این رو بیشتر ما تا وقتی در خیابان‌ها راه می‌رویم به نحوی تحت تأثیر منظر بناهایی که از کنارشان می‌گذریم و طرز ترکیب آن‌ها در فضا قرار می‌گیریم مروری بر تاریخ شهر تهران نشان می‌دهد که جلوه‌ی شهری ساختمان خانه در پیوند کامل با درون از نظر معنا و مفهوم است، به طوری که تشخیص خانه بودن آن به سهولت صورت می‌گیرد و مخاطبان را به اشتباه نمی‌افکند. به این جهت نخست معماری خانه‌های سنتی ایران که توانسته‌اند در دوره‌های مختلف با تقسیم‌بندی معماری مستقل از خیابان (جدول شماره ۱) و معماری خیابانی (جدول شماره ۲) تقریباً اندام‌های اصلی خود را حفظ کنند را مورد ارزیابی قرار داده‌ایم.

گسترده‌ی ساخت‌وساز در میان منطقه منتج به رشد بافت نوساز گردیده است. در بخش‌هایی بافت نوساز متعلق به ساکنینی است که کاملاً مهاجر بوده و هیچ شناختی نسبت به منطقه و هیچ تعلق به خاطرات و گذر روزگاران آن ندارند. در عوض بخش‌هایی مشاهده می‌شود که در عین نوساز بودن ساکنینی را در خود جای داده است که سال‌ها در محله زندگی کرده و شاهد تحولات آن بوده‌اند؛ و روزگاران قدیم و حال و هوای آن را به خاطر دارند.

۸- یافته‌ها

معماری در نقش صورت بنا، مظهر بیرونی فرهنگ یک جامعه است. فرهنگ و معماری رابطه‌ای دوسویه دارند. فرهنگ و خاطرات و خواست‌های جمعی جامعه بر

جدول ۱- بررسی ویژگی‌های خانه‌های سنتی (مأخذ: نگارندگان)

نقاط ضعف	نقاط قوت	عکس
<p>- پوشش تمام سطوح شفاف با حفاظ فلزی و تبدیل آن‌ها به نیمه شفاف</p> <p>- عدم اختصاص فضا به ورودی</p> <p>- نبود تزئین روی نما</p> <p>- ایجاد اغتشاش با نصب تابلوی غیرضروری، لوازم تاسیساتی، لوله‌های تاسیسات روی نما</p> <p>- عدم هماهنگی میان پنجره‌ها و بازشو پله از نظر رنگ و متریبال فریم</p> <p>- عدم وجود ازاره در پای ساختمان</p>		<p>ساختمان: خط آسمان و خط زمین صاف (۳) - مقیاس انسانی خانه، تقارن در طرح (۱).</p> <p>تقسیمات ساختمان: هر سه قسمت پایه، بدنه و سر روی نما قابل تشخیص است. (۱) قسمت پایه توسط امتداد خط کف پنجره‌ها و سایبان بالای درب ورودی از بدنه جدا شده است.</p> <p>تنوع حجمی: افزایش غنای بصری با کنسول بخشی از بنا (۱).</p> <p>ورودی: تأکید بر ورودی با پنجره‌ی قائم پلکان داخلی، قرارگیری ورودی روی محور تقارن بنا تأکید بر ورودی (۱) تغییر مصالح در اطراف ورودی (خوانایی)، تعبیه‌ی سایبان بالای درب ورودی، ایجاد مرز میان درون و بیرون با تعبیه‌ی تک پله جلوی ورودی (۲).</p> <p>بازشو: تقسیمات سه‌بخشی برای پنجره، تعبیه‌ی سایبان و کف پنجره برای بازشوها (۴).</p> <p>رنگ و مصالح: جنس سایبان و کف پنجره متفاوت از بدنه است (۴). کاربرد مصالح گرم بدنه (آجر) متناسب با صمیمیت خانه و مصالح سرد بازشوها متناسب با آرامش خانه تضاد رنگی میان زمینه و بازشوها تنش ایجاد می‌کند</p>
<p>- عدم هماهنگی و تنوع بیش‌ازحد حفاظ تراس‌ها و بازشوها</p> <p>- عدم توجه به طراحی سر بنا</p> <p>- ساختار شکنی فرم دایره در مقابل فرم‌های راست‌گوشه</p>		<p>تقسیمات ساختمان: جدا نمودن پایه‌ی ساختمان از طریق کنسول طبقه‌ی بالاتر در خیابان اصلی (۱)</p> <p>تنوع حجمی: غنای بصری حجم با ایجاد کنسول و عقب نشستگی حجم و تراس برآمده (۱)</p> <p>کنج: افزایش ارتفاع ساختمان و کنسول تراس در محل کنج (۱)</p> <p>ورودی: در نظر گرفتن دو ورودی برای بنا (۱) تأکید بر ورودی با محور قائم راه‌پله (۱ و ۵) اختصاص فضا به ورودی، دعوت‌کنندگی از طریق فرورفتگی در حجم بنا، ایجاد سلسله‌مراتب دسترسی با اجرای پله، تعریف ورودی با تراس برآمده‌ی بالای درب (خوانایی) (۳)، اجرای سایبان بالای درب ورودی (خط مقیاس)</p> <p>بازشو: تعبیه‌ی پنجره در گوشه‌ی حجم کنسول شده برای تضعیف لبه (۲)، پنجره‌ها داخل نشسته و نیازی به اجزای سایبان ندارد کف پنجره از جنس بدنه اجرا شده است.</p> <p>تراس: تعبیه‌ی تراس برآمده و مهتابی در حجم، وسعت کافی فضای تراس (۱)</p> <p>رنگ و مصالح: تغییر مصالح در برخورد زمین و بنا (۱) تضاد رنگی میان بدنه و بازشوها موجب غنای بصری گردیده انتخاب رنگ روشن برای فریم بازشوها طبیعت: وجود درخت جلوی ساختمان و ارتباط بصری ناظر با آن (۱)</p> <p>تزئینات: اجرچینی انتهای محور ورودی (۴) قاب‌سازی اطراف پنجره‌ی راه‌پله (۵) تزئینات روی پنجره‌ی راه‌پله (۶) توجه به جنبه‌ی تزئینی حفاظ تراس (۷) برجستگی‌هایی از جنس بدنه به‌صورت خطی روی قسمت کنج حجم کنسول شده استفاده از فرم دایره به‌عنوان یک عنصر تزئینی</p>

نقاط ضعف	نقاط قوت	عکس
<p>- عدم اجرای ازاره در محل برخورد زمین و بنا - الحاقات زائد لوله‌های تأسیساتی بر روی بدنه - آلودگی بصری حاصل از فرسودگی سقف شیروانی - در نظر نگرفتن فضایی برای ترانس عدم اختصاص فضا به ورودی</p>	<p>ساختار: خط زمین صاف و خط آسمان ناصاف (۱) مقیاس انسانی بنا (۱) تقسیمات ساختمان: جدا نمودن پایه‌ی ساختمان با کنسول طبقه‌ی بالاتر از همکف در خیابان اصلی و کاهش سطح بازشو در طبقه‌ی همکف گذر فرعی اختتام بنا با سقف شیروانی (۱) تنوع حجمی: ایجاد غنای بصری با کنسول بخشی از بدنه (۱ و ۲) کنج: ایجاد انحنای پنجره عمودی راه‌پله، افزایش ارتفاع بنا در کنج (۳) ورودی: تغییر مصالح در عرصه‌ی ورودی (خوانایی)، تأکید بر محور ورودی با افزایش ارتفاع بدنه (۱) بازشو: اجرای کف پنجره‌ی سیمانی برای بازشوها (۴)، تأمین محرمیت بازشوهای طبقه‌ی همکف با اجرای شبکه‌ی کرکره‌ای روی بازشو (۵)، ارتباط مستقیم میان درون و بیرون با تعبیه‌ی بازشو در همکف و نمایان شدن بازشوهای زیر همکف روی بدنه (افزایش شفافیت خیابان) (۲) دارای تقسیمات سه‌بخشی - ابعاد کوچک بازشو زیرزمین. رنگ و مصالح: رنگ روشن متناسب با آرامش خانه برای بازشوها طبیعت: وجود درخت جلوی بنا و ارتباط بصری ناظر با آن از طریق بازشو (۲) تزئینات: قاب‌سازی اطراف پنجره‌ها از جنس بدنه (۴)، استفاده از شیشه‌رنگی برای راه‌پله.</p>	<p>معماری مستقل از خیابان</p>
<p>- عدم تنوع حجمی بنا و کاهش غنای بصری - آلودگی بصری ناشی از فرسودگی سقف شیروانی - عدم اختصاص فضا به ورودی (دعوت‌کننده نیست) - عدم رعایت مقیاس انسانی در قسمت ورودی - عدم اجرای ازاره - عدم تعبیه‌ی ترانس - عدم ارتباط با طبیعت</p>	<p>ساختار: مقیاس انسانی بنا تقسیمات ساختمان: جدا نمودن قسمت پایه با یک نوار آجری برجسته و تزئینی تعریف سر بنا با تزئینات زیر سقف شیروانی و اجرای سقف شیروانی ورودی: تأکید بر ورودی با افزایش ارتفاع درب (خوانایی) کنسول سقف در قسمت ورودی بازشو: تقسیمات چهاربخشی بازشوها، کاربرد بازشوهای قدی (۱) نمایان شدن بازشوهای زیرزمین در نما تفاوت ابعاد و شکل بازشوی زیرزمین با سایر بازشوها ارتباط مستقیم میان درون و بیرون به‌واسطه‌ی بازشوی زیرزمین (افزایش شفافیت خیابان) تأمین امنیت بازشوهای همکف با حفاظ فلزی اجرای بازشویی متفاوت با سایر پنجره‌ها بالای درب ورودی رنگ و مصالح: رنگ روشن برای سقف شیروانی رنگ روشن آجر و بازشوها متناسب با آرامش خانه تغییر مصالح در قسمت برخورد ستون و زمین (اجرای پا ستون) تزئینات: اجرای ستون با مقطع نیم‌دایره در کناره‌های در (۲) استفاده از پاستون و سرستون پرتزئین به سبک روکو (۲ و ۳) نمایش سازه‌ی نعل درگاهی بالای بازشوهای زیرزمین قاب‌سازی با اجرای ستون برجسته‌ی آجری</p>	<p>معماری مستقل از خیابان</p> 

جدول ۲- بررسی ویژگی‌های خانه‌های سنتی (مأخذ: نگارندگان)

عکس	نقاط قوت	نقاط ضعف
	<p>ساختار: استفاده از تقارن در حجم سازی (۲)، خط زمین و خط آسمان صاف، تداخل ساختار عمودی و افقی تنش ایجاد نموده است. (۱)</p> <p>تقسیمات ساختمان: جدا نمودن پایه‌ی بنا با تغییر کاربری همکف</p> <p>تنوع حجمی: افزایش غنای بصری با کنسول بخشی از بنا (۲)</p> <p>طراحی تراس‌های برآمده از حجم، عدم یکنواختی بصری نما (۲)</p> <p>کنج: ایجاد فرم پخ در قسمت کنج و اجرای تراس در محل کنج (۲)</p> <p>بازشو: اجرای سایبان‌های برآمده بالای بازشوها، تقسیمات چهاربخشی پنجره‌ها (۳)، هم‌راستایی خطوط بالای بازشوها</p> <p>تراس: وسعت کافی فضای تراس تراس‌های برآمده در میان حجم کنسول شده و در کنج (۲)</p> <p>رنگ و مصالح: تغییر جنس مصالح بدنه در مرز برخورد بدنه و بازشو (۳)، کاربرد مصالح گرم بدنه (آجر) متناسب با صمیمیت خانه و مصالح سرد بازشوها متناسب با آرامش خانه. تضاد رنگی میان زمینه و بازشوها تنش ایجاد می‌کند.</p>	<p>- عدم خوانایی ورودی ساختمان</p> <p>- اغتشاش بصری در قسمت پایه</p> <p>- وزن ادراکی قسمت پایه نسبت به بدنه سبک‌تر به نظر می‌رسد.</p> <p>- عدم طراحی قسمت سر بنا</p> <p>- عدم ارتباط با طبیعت</p> <p>- عدم استفاده از تزئینات در نما</p>
	<p>ساختار: تقارن در طرح تنوع حجمی (۴)، خط زمین صاف و خط آسمان ناصاف، تلاقی ساختار افقی و عمودی و در نتیجه ایجاد تنش و غنای بصری (۱)</p> <p>تقسیمات ساختمان: جدا نمودن پایه‌ی ساختمان با تغییر کاربری (۱)</p> <p>تنوع حجمی: افزایش غنای بصری با کنسول بخشی از بنا و شکستگی در پلان (۴)، طراحی تراس‌های برآمده از حجم (۲)، عدم یکنواختی بصری نما (۴)</p> <p>کنج: ایجاد انحنا در فرم در قسمت کنج و اجرای تراس در محل کنج (۲)</p> <p>ورودی: قرارگیری ورودی روی محور تقارن بنا (تأکید بر ورودی)، تأکید بر ورودی با تظاهر محور عمودی بالای آن (۱).</p> <p>بازشو: هماهنگی خطوط بالا و پایین بازشوها (۱)، اجرای سایبان برآمده و کف پنجره‌ی سیمانی (۳)</p> <p>تراس: وسعت کافی فضای تراس تراس‌های برآمده در میان حجم کنسول شده و در کنج</p> <p>رنگ و مصالح: کاربرد مصالح گرم بدنه (آجر) متناسب با صمیمیت خانه و مصالح سرد بازشوها متناسب با آرامش خانه. تضاد رنگی میان زمینه و بازشوها تنش ایجاد می‌کند.</p> <p>تزئینات: تزئینات هم‌جنس مصالح نما در قسمت سر ساختمان (۵)، توجه به جنبه‌ی تزئینی نرده‌ی تراس (۶).</p>	<p>- عدم جدایی و تشخیص سر ساختمان</p> <p>- پایه از نظر وزن ادراکی سبک‌تر از بدنه به نظر می‌رسد.</p> <p>- عدم هماهنگی جنس و رنگ بازشوها بدنه و راه‌پله</p> <p>- تابلوهای ناهمگون روی نما و تأسیسات نمایان موجب اغتشاش بصری شده است</p> <p>- عدم ارتباط با طبیعت</p>

<p>- اغتشاش بصری در قسمت پایه‌ی بنا - نصب تأسیسات زائد بر روی نما - عدم اختصاص فضا به ورودی - عدم خوانایی و دعوت‌کنندگی</p>		<p>معماری خیابانی</p> <p>ساختار: فرم نیم‌دایره برای بازشوها (۴) خط زمین و خط آسمان صاف (۲)</p> <p>تقسیمات ساختمان: جدا نمودن پایه‌ی ساختمان با تغییر کاربری همکف-مشخص کردن سر بنا با تزئینات رخ‌بام.</p> <p>تنوع حجمی: افزایش غنای بصری با کنسول بخشی از نما و ایجاد بالکن فرورفته در قسمت کنسول شده، اجرای تراس برآمده از حجم بنا (۳)</p> <p>ورودی: تأکید بر ورودی با اجرای پنجره‌ی عمودی راه‌پله (۲) بازشو: ابداع بازشوهای به هم چسبیده (۴) هماهنگی خطوط بالا و پایین بازشوها</p> <p>تراس: تراس برآمده و فرورفته در حجم (۳)، وسعت کافی فضای تراس.</p> <p>رنگ و مصالح: فریم پنجره‌ها از چوب است. زمینه‌سازی برای بازشوها متفاوت از جنس بدنه (۴)</p> <p>تضاد رنگی میان فریم پنجره‌ها و زمینه‌ی سفیدرنگ آن تنش مناسبی ایجاد نموده است مصالح بدنه سبک و روشن و متناسب با آرامش خانه است.</p> <p>طبیعت: وجود درخت جلوی ساختمان و ارتباط ناظر با آن (۲ و ۳)</p> <p>تزئینات: تزئیناتی شبیه به گچ‌بری داخل خانه‌ها بالای بازشوها (ارتباط دادن کاربری درون و نمای بیرون)، ستونچه‌هایی به تقلید از غرب در جوار بازشوها (۴)، استفاده از شیشه‌های رنگی برای بازشوها (نمایش روح زندگی خانه روی نما) اجرای ردیف ستون جلوی بالکن تزئینات رخ‌بام با برجسته‌کاری مصالح بدنه (۵) تزئینات کاشی‌کاری در مرز جدایی پایه و بدنه (۱)، سرستون‌هایی با سبک روکوکو (۶).</p>	
<p>- عدم تضاد رنگی میان بدنه و بازشوها (کاهش غنای بصری) - عدم اختصاص فضا به ورودی (عدم دعوت‌کننده) - فرم قوس برای بازشوها - وحدت و کثرت در فرم بازشوها - عدم تنوع حجمی چشم‌گیر و کاهش غنای بصری بنا</p>		<p>معماری خیابانی</p> <p>ساختار: مقیاس انسانی بنا</p> <p>تقسیمات ساختمان: جدایی پایه‌ی ساختمان به‌واسطه‌ی تغییر کاربری تعریف سر بنا با تزئینات آجری رخ‌بام و اجرای سقف شیروانی (۳)</p> <p>کنج: اجرای پنخ در فرم کنج و کنسول تراس نیم‌دایره در محل کنج (۴)</p> <p>ورودی: تعریف ورودی با تراس کنسول شده‌ی بالای آن و حفظ مقیاس انسانی ورودی (۲) تأکید بر ورودی از طریق بازشوی عمودی بالای آن و اجرای دو ستون برآمده کنار آن (تأکید بر محور عمودی) (۲)</p> <p>بازشو: استفاده از شیشه‌های قدی، تقسیمات سه‌بخشی بدنه برای اجرای بازشوها (۳)</p> <p>تراس: کاربرد دو تراس برای تأکید بر ورودی و کنج (۲ و ۴) رنگ و مصالح: کاربرد مصالح گرم بدنه (آجر) متناسب با صمیمیت خانه تغییر مصالح در مرز برخورد زمین و بنا (ازاره) (۱) رنگ قرمز برای سقف شیروانی</p> <p>طبیعت: وجود درخت جلوی بنا و ارتباط بصری ناظر با آن</p> <p>تزئینات: قاب‌سازی روی نما با استفاده از ستون‌های برجسته آجری (۳)، اجرای نقوشی شبیه به گچ‌بری بالای درب ورودی (۸) اجرای تزئینات آجری در قسمت رخ‌بام (۵)، تغییر نوع آجرکاری زیر بازشوها (۶ و ۷) اجرای قاب آجری اطراف هر بازشو</p>	

معماری خیابانی



- عدم تنوع حجمی و کاهش غنای بصری حاصل از آن
- تعدد فرم بازشوها و تغییر ساختار قوس
- اغتشاش بصری در پایه‌ی بنا
- سبک‌تر بودن وزن ادراکی پایه نسبت به بدنه
- آلودگی بصری حاصل از فرسودگی سقف شیروانی
- عدم اختصاص فضا به ورودی (عدم دعوت‌کنندگی) فرم نامتعارف درب ورودی

ساختار: تقارن در طرح، مقیاس انسانی بنا، خط آسمان و خط زمین صاف (۱)
تقسیمات ساختمان: جدایی پایه‌ی ساختمان به‌واسطه تغییر کاربری (۱) تعریف سر بنا با اجرای سقف شیروانی و تزئینات آجری زیر آن
تراس: اجرای تک تراس بالای ورودی برای انسانی کردن مقیاس آن (۱) وسعت کافی فضای تراس
ورودی: ورودی بر روی محور تقارن (تأکید بر ورودی)، تعریف ورودی با تراس کنسول شده‌ی بالای آن و حفظ مقیاس انسانی ورودی (۱) تغییر مصالح در قسمت ورودی بنا
بازشو: افزایش وسعت سطح بازشو در محور ورودی (۱) استفاده از شیشه‌های قدی، استفاده از فرم قوس برای بازشوها، تقسیمات سه‌بخشی بدنه برای اجرای بازشوها (۲)
رنگ و مصالح: رنگ روشن آجر متناسب با آرامش خانه، استفاده از سیمان درون قاب‌های نما، رنگ تیره برای بازشوها تضاد رنگی میان بازشوها و بدنه موجب افزایش کیفیت بصری شده است، تغییر رنگ آجر در تزئینات سر ساختمان و سرستون‌ها (رنگ قرمز).
طبیعت: وجود درخت جلوی ساختمان و ارتباط ناظر با آن (۱)
تزئینات: قاب‌سازی با اجرای ستون برجسته‌ی آجری (۱)، اجرای قاب آجری اطراف بازشوها (۲)، تزئینات بالای درب ورودی (۴)

۸-۱- تحلیل و بررسی پاسخ سؤالات اول و دوم
پاسخ سؤال اول و دوم را در جدول شماره ۳ به‌طور کلی مشاهده می‌نمایید:
سیس همان‌طور که در روش تحقیق نیز اشاره شد، برای درک بهتر اولویت‌های مخاطبان در انتخاب نمای مطلوب، تصاویری از نماهای خانه‌های منتخب به مردم نشان داده شد و علت انتخاب آن‌ها مورد ارزیابی قرار گرفت.

پروژه‌گاه علوم انسانی و مطالعات فرهنگی
پرتال جامع علوم انسانی

مدیریت شهری

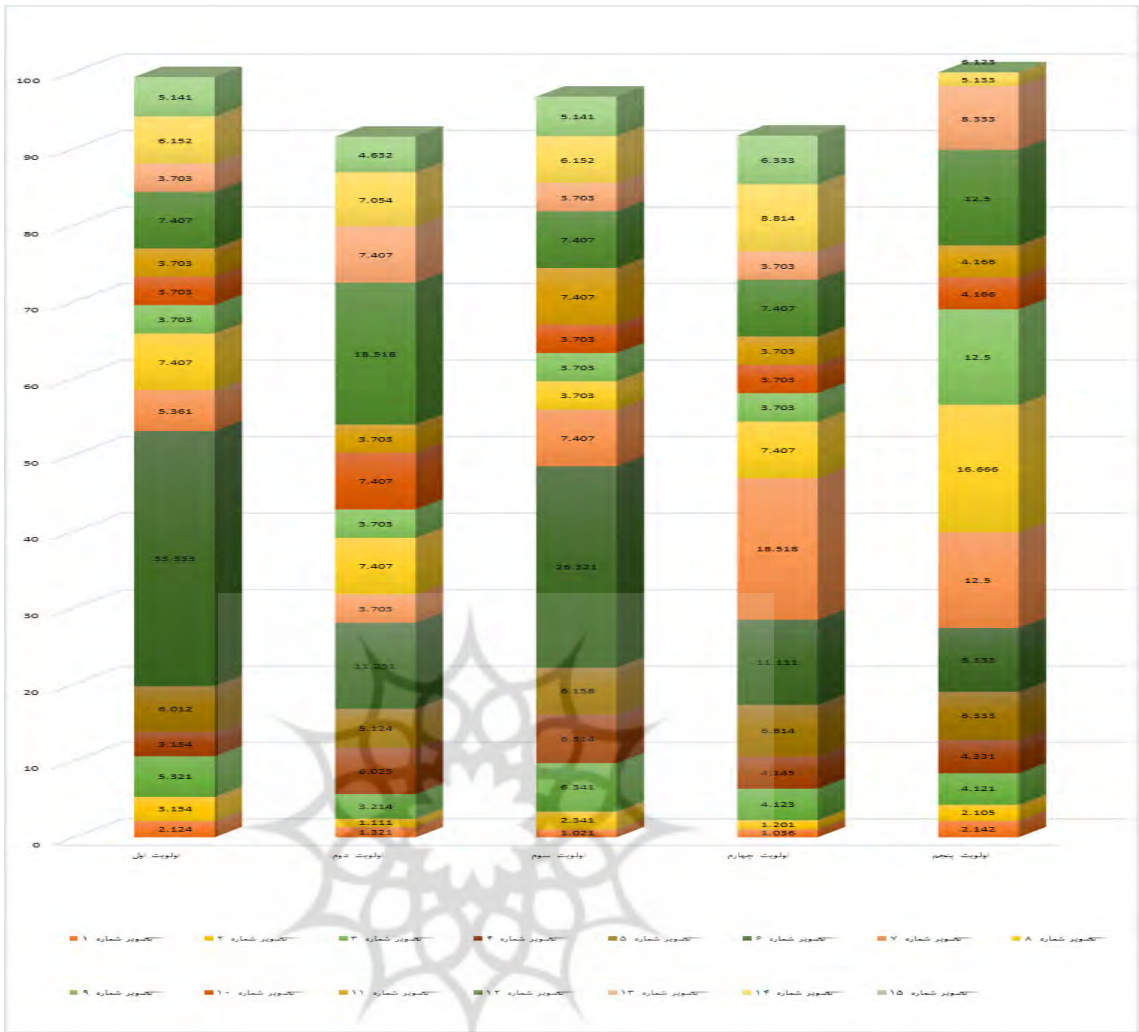
فصلنامه علمی پژوهشی
مدیریت شهری و روستایی
شماره ۷۸ . بهار ۱۴۰۴

Urban management
No.78 Spring 2025

جدول ۳- ترتیب اویت مردم از نماهای ساختمان‌ها (مأخذ: نگارندگان)

اولویت پنجم	اولویت چهارم	اولویت سوم	اولویت دوم	اولویت اول	اولویت‌ها	عکس‌ها
-	••	••	•••	•••	بهترین اولویت	عکس شماره ۱
••	-	-	•	-	بدترین اولویت	
••	•••	••••	••••	•••	بهترین اولویت	عکس شماره ۲
-	-	-	•	•	بدترین اولویت	
••	••	•••	•••	••••••••	بهترین اولویت	عکس شماره ۳
-	•••	-	••	-	بدترین اولویت	
••	•	-	-	-	بهترین اولویت	عکس شماره ۴
•••	••••••	••••••••	•	•	بدترین اولویت	
•••	•••••	••••••	•	•	بهترین اولویت	عکس شماره ۵
-	-	•	-	-	بدترین اولویت	
••••	•••••	••	••	••	بهترین اولویت	عکس شماره ۶
•••	-	•	-	-	بدترین اولویت	
-	•	•	-	•	بهترین اولویت	عکس شماره ۷
••	•••	•	••••••••	••••••••	بدترین اولویت	
-	-	•	•	•	بهترین اولویت	عکس شماره ۸
•	•	••	••••••••	••••••••	بدترین اولویت	
•	•	•	••	•	بهترین اولویت	عکس شماره ۹
•	••	••	•••	-	بدترین اولویت	
•	-	-	•	-	بهترین اولویت	عکس شماره ۱۰
••••••••	••	••	•	••	بدترین اولویت	
•••	••	••	•••••	••	بهترین اولویت	عکس شماره ۱۱
••	-	•••	-	-	بدترین اولویت	
••	•	••	-	-	بهترین اولویت	عکس شماره ۱۲
••	-	-	-	-	بدترین اولویت	
••	-	•	••	•	بهترین اولویت	عکس شماره ۱۳
••	•••••	•••••	•	••	بدترین اولویت	
••	••••	•••	•••	•••	بهترین اولویت	عکس شماره ۱۴
-	•••	••	-	-	بدترین اولویت	
••	•	••	-	-	بهترین اولویت	عکس شماره ۱۵
-	-	-	••	•	بدترین اولویت	

اطلاعات جدول بالا (شماره ۳) تعداد دفعات انتخاب هر نما را به‌عنوان بهترین و بدترین نما به تفکیک اولویت از اول تا پنجم را در خود جای داده است. تمام اطلاعات فوق به‌صورت آماری از نمودارهای زیر (نمودار شماره ۵) قابل برداشت است.



نمودار ۵- درصد میزان اختصاص آرا به هر نما به عنوان نمای مطلوب به تفکیک اولویت (مأخذ: نگارندگان)

با توجه به نمودار بالا (نمودار ۵) و آمار قابل رؤیت مربوط به اولویت اول می توان استنتاج نمود که در نظر اغلب مصاحبه شونده نگارندگان نمای شماره ۶ (تصویر ۱) مطلوب ترین نما بوده است.



تصویر ۱- نمای شماره ۶ (مأخذ: نگارندگان)

نمای شماره ۷، ۸ و ۹ در اولویت اول، همگی در یک سطح و در رتبه دوم نسبت به نمای شماره ۶ قرار دارند (تصویر شماره ۲).



تصویر ۲- نماهای شماره ۷، ۸ و ۹ (مأخذ: نگارندگان)

در رتبه سوم، ۵، ۱۰، ۱۳ و ۱۴ در یک سطح قرار دارند (تصویر شماره ۳).



تصویر ۳- نماهای شماره ۵، ۱۰، ۱۳ و ۱۴ (مأخذ: نگارندگان)

نماهای شماره ۱۱، ۱۲، ۱۵، ۳ و ۴ در رتبه چهارم قرار دارند (تصویر شماره ۴)



تصویر ۴- نماهای شماره ۱۱، ۱۲، ۳ و ۴ (مأخذ: نگارندگان)

همان طور که پیداست نماهای شماره ۱ و ۲ به عنوان اولویت اول هیچ فردی انتخاب نشده اند (تصویر شماره ۵).

پلان‌ها از حالت تیپ)، طراحی فضاهای باز، بسته و نیمه‌باز و کنسول بخش‌هایی از بدنه است تا با ایجاد سایه و روشن حاصل از تخلخل و برآمدگی حجمی، بر کیفیت نما افزوده شده و فضاهایی در ارتباط با نیازهای داخلی مسکن در بیرون ساختمان ظاهر شوند.

• استفاده از طبیعت: طبیعت از مصادیقی است که انسان فطرتاً در پی آن است. حذف پیوندی که در مسکن سبک اصفهانی با طبیعت وجود داشت و کاربرد کم‌سوی سبزی‌نگی در نما، مانع برآورده شدن نیازهای روانی انسان برای رسیدن به آرامش است؛ بنابراین تعبیه فضای برای کاشت گیاه در قسمت‌های مختلف بنا همچون محوطه‌ی جلوی ساختمان، ورودی، تراس‌ها، هم‌چنین در نظر گرفتن فضایی وسیع و نیمه‌باز در طبقات برای بهره‌بردن از هوای بیرون و رنگ آبی آسمان در کنار سبزی‌نگی پیش‌بینی شده در آن‌ها می‌تواند تا حدودی این پیوند فراموش شده را به فضای مسکن بازگرداند.

• استفاده از تزئینات: همگی افراد بعد از گذر زمان در محیط شغلی برای رسیدن به آرامش به فضای مسکن خود بازمی‌گردند؛ بنابراین مسکن مهم‌ترین مکان در طول گذر زندگی محسوب می‌شود که اغلب افراد به آنجا تعلق خاطر پیدا می‌کنند. با در نظر گرفتن اینکه انسان ذاتاً به دنبال زیباتر کردن محیطی است که به آن تعلق خاطر دارد، بهتر است برای نمایش‌خانه بودن یک بنا تزئیناتی را در سیمای آن مشاهده کنیم. تزئیناتی کاربردی و ظریف که الحاقی نبوده و صرفاً جهت بزرگ کردن نما نباشد.

• استفاده از رنگ و مصالح: در بطن متن تحقیق به تفصیل گفته شد که هر مصالحی‌شان و مفهوم خاصی را بیان می‌کند. مصالح با رنگ گرم یا سرد، بافت صیقلی یا خشن، بافت زبر یا نرم، هر کدام مبین معنایی خاص خود هستند. برای ایجاد تناسب میان درون و بیرون بنای مسکونی استفاده از مصالح گرم بافت‌دار و سرد و روشن توأم ضروری به نظر می‌رسد تا دلگرمی محیط خانه و احساس آرامش آن هر دو در ظاهر نمود یابد.

• تغییرات حجمی: از آنجائی که مهم‌ترین گام در جهت برقراری پیوند میان نمای مسکن با جوهره‌ی درون، تغییرات حجمی است بنابراین تغییر در ضوابط شهرداری و نگرش‌های منفعت‌طلبانی اقتصادی در طرح پلان‌های تیپ طبقات آپارتمان‌های مسکونی



تصویر ۵- نماهای شماره ۲ و ۳ (مأخذ: نگارندگان)

۸-۲- تحلیل و بررسی پاسخ سؤالات سوم و چهارم

در این بخش به بررسی پاسخ مخاطبان در مورد نماهایی می‌پردازیم که از نظر ایشان بیشترین و کمترین قرابت را با کاربری مسکن داشتند. نتایج حاصله به صورت آماری در نمودار شماره ۶ گردآوری شده‌اند.

با تأمل در نمودار فوق، پنج تصویری که بالاترین میزان قرابت با کاربری مسکن را دارند به ترتیب عبارتند از: نمای ۶، ۸، ۹، ۷، ۱۴، ۵ و ۱۰. به این ترتیب نماهایی که کمترین قرابت با کاربری مسکن دارند عبارت‌اند از: ۱۱، ۱۲، ۱۵، ۱۳، ۱۴، ۳، ۲ و ۱.

۸-۳- تحلیل و بررسی پاسخ سؤال پنجم

پاسخی که مخاطبین به سؤال پنجم دادند اطلاعاتی از ذهنیت و خواست‌های مردم در ارتباط با مسئله‌ی طرح و سبک نما، تراس، رنگ و مصالح، نورگیری و سطح بازشوها، موقعیت ساختمان، ارتباط با طبیعت، محوطه‌ی جلوی ساختمان و هم‌چنین تزئینات و الحاقات روی نما را مشخص نمود. مشخص می‌شود که سلايق افراد در مواردی نه تنها به هم شبیه نیست بلکه متضاد نیز است، بنابراین در درجه‌ی اول لزوم تشخیص ویژگی‌های مثبت از منفی احساس می‌شود و ثانیاً با استخراج نظراتی که جنبه‌ی مثبت و بهبوددهنده دارند، توصیه می‌شود در یک گذر، تنوعی از طرح‌ها از نوع تضاد نه تقابل مطابق با سلايق مخاطبین طراحی گردد. با مروری بر تاریخچه‌ی اسناد جمع‌آوری شده و اطلاعات به‌دست‌آمده از مراحل تحقیق «بررسی تطبیقی سلايق امروزی مخاطبین و الگوی ناماسازی در گذشته» پیوندی میان درون و بیرون برقرار شود.

• ایجاد تنوع حجمی نشأت‌گرفته از پلان: این مهم نیازمند ایجاد تنوع در پلان‌های تیپ طبقات (خروج



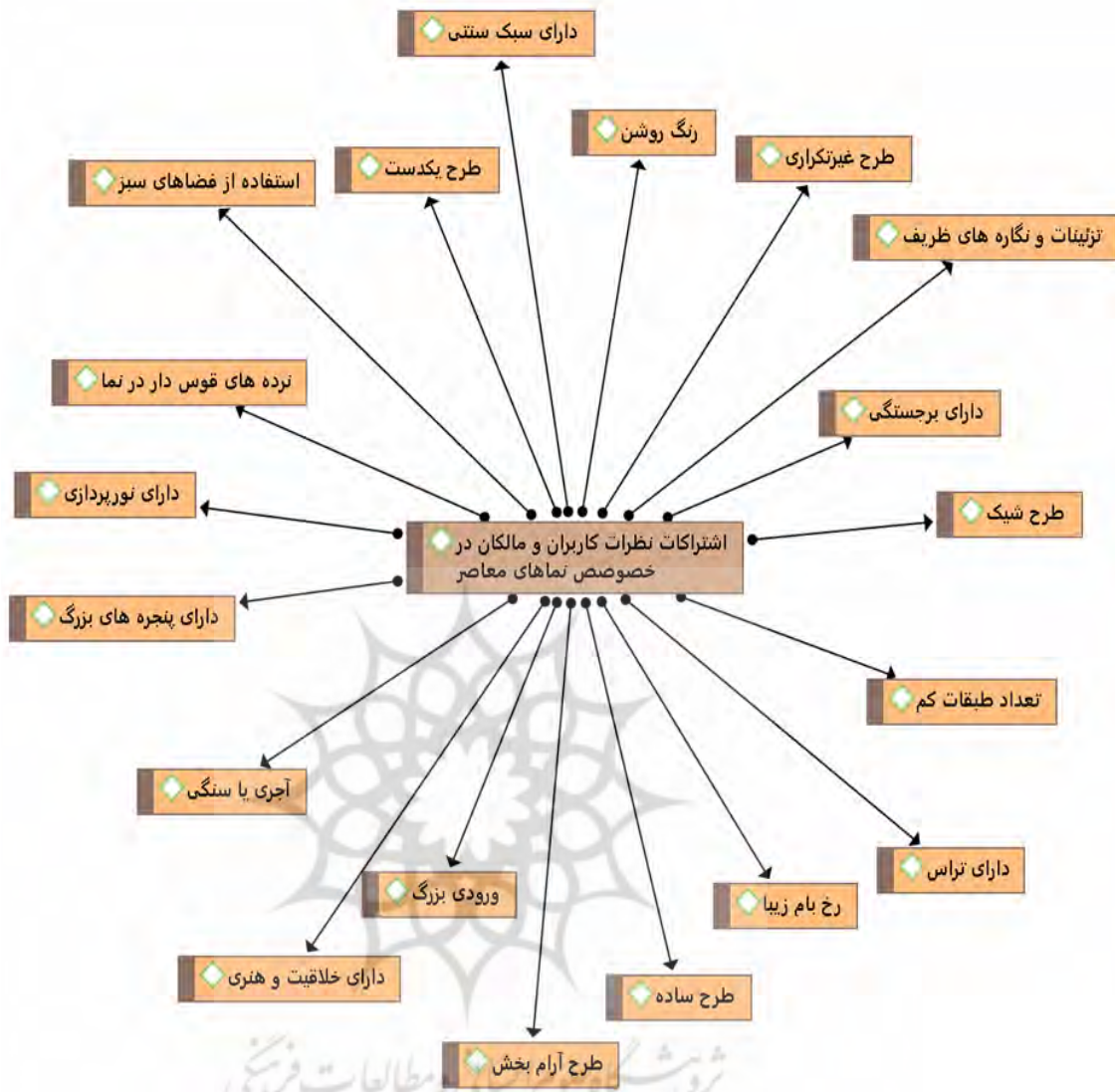
نمودار ۶- مقایسه‌ای بیشترین میزان قرابت میان نما با کاربری مسکونی از دیدگاه مخاطبین (مأخذ: نگارندگان)

ایران گشته است. از این رو تهران اولین شهر در ایران است که تحولی عظیم در معماری معاصر آن ایجاد شده است. معماری التقاطی در ساختمان‌های تهران تأثیر گذاشته و می‌توان گفت تقلیدی هم برای دیگر شهرهای ایران است. این تحول لازمی تحول عظیم در آگاهی مردم، معماران، شهرسازان، متخصصین ساخت‌وساز در شناخت معماری معاصر ایرانی و استفاده از مصالح بومی و متناسب با فرهنگ آن شهر در ساختمان‌ها و هم‌چنین نمای شهری است. این امر می‌طلبد تا با تکیه بر معماری ایرانی و چاره‌جویی در حل این ناهمگونی و نابسامانی در نماهای شهر تهران و دیگر شهرها به وسیله‌ی معماران و شهرسازان و دیگر صنف‌ها که مربوط به ساخت‌وساز ساختمان می‌باشند در راستای تحقق بخشیدن به فرهنگ و سنت، معماری معاصر ایرانی تحولی ایجاد کرد. با بررسی نماهای معاصر در محله باغ فیض به این نتیجه می‌رسیم که نماهای سنتی نیاز به صرف هزینه و زمان زیادی نبوده و از نظر اقتصادی مقرون به صرفه است. در نماهای سنتی، ارتباط میان درون و بیرون؛ تنوع حجمی نشأت گرفته از درون، غلبه‌ی ساختار افقی در طرح، استفاده از مصالح و رنگ‌هایی که حال و هوایی از حس صمیمیت و آرامش درون خانه را منعکس کنند وجود

و تبدیل آن به پلان‌های متفاوت در طبقات و نتیجتاً خلق فضاهای بسته، باز و نیمه‌باز وابسته به آن‌که در معماری مسکن گذشته از بیرون مشهود است - ضروری به نظر می‌رسد و بدون اعمال چنین تغییراتی در ضوابط و در کنش‌های فکری سازندگان و استفاده‌کنندگان راه‌کارهای ارائه‌شده قبل از مرحله‌ی اجرا به بن‌بست خواهد رسید.

۹- بحث و نتیجه‌گیری

با نگاهی به تاریخچه‌ی سیر تحولات معماری پس از انقلاب ایران می‌توان گفت که در حال حاضر معماری معاصر ایران رفته‌رفته فراموش شده و معماری ایران به سمت‌وسوی سبک‌های اروپایی و التقاطی رفته است. علاوه بر این تفاسیر نمای معاصر ایران دستخوش تغییراتی ناهمگون با فرهنگ و اقلیم آن منطقه شده، گویی فرهنگ ایرانی به تقلید از فرهنگ غرب برخاسته، به طوری که این فرهنگ غرب در معماری ساختمان‌های ایران هم رخنه کرده و معماری را تحت تأثیر خود قرار داده است. این ناهماهنگی بین نمادهای گذشته و معماری امروز علاوه بر احساس جدایی از گذشته، سبب قطع تداوم روند هویتی معماری



نمودار ۷- اشتراکات نظرات کاربران و مالکان در خصوص نماهای معاصر (مأخذ: نگارندگان)

نموده‌اند، می‌تواند ویژگی‌های بصری مؤثری را از نمای دوران گذشته پررنگ کند که باعث شده‌اند این نماها هم چنان دل‌چسب باقی بمانند و حتی از نگاهی دیگر یادآور نکات فراموش‌شده‌ای باشند که با استفاده‌ی مجدد از آن‌ها، همان احساس دل‌نشین مجدداً در دنیای معماری زنده شوند. نمای شماره ۶ برای خاطر درخت‌ها و تراس‌هایی که دارد، حس زندگی در نما و ساختمان را به افراد می‌دهد و همچنین احساس قدیمی بودن و خاطره‌انگیز بودن و در نتیجه موجب ایجاد حس تعلق می‌شود. از تزئینات زیاد در نما استفاده نشده است، در نتیجه دارای آرامش و عدم اغتشاش بصری است. در این نما، پنجره‌ها دل‌باز است و می‌توان از داخل ساختمان بیرون را نگاه کرد. در نتیجه در

داشته که موجب افزایش حس تعلق به محیط می‌شده است. تعریف ورودی‌های خانه‌های سنتی، از تزئینات ایرانی استفاده می‌شده است و به افزایش ارتباط درون با طبیعت توجه ویژه‌ای می‌شده است. در طرح نماهای معاصر بنا در محله باغ فیض به تحلیل‌های صورت گرفته و همچنین با توجه به شکل ۴، التقاطی از معماری غربی و ایرانی بودند، اما نماهایی بیشتر اولویت داشتند که از عناصر معماری سنتی ایران (مانند تنوع در حجم، مصالح، تزئینات، طرح ورودی و بازشوها و غیره) الگوگیری شده بودند. گویی مردم در پی زنده کردن خاطرات قدیم چهره‌ی شهر در میان نوآوری‌های معماری امروز در آمدوشد هستند. دلایلی که مخاطبان برای انتخاب‌های خود در این بخش بیان

۱۰- منابع

- می‌یابیم که ظاهر ساختارهای قدیمی و مدرن و مقایسه آن‌ها، یکی از جنبه‌های مهم زیست‌محیطی و استفاده از فضا را نشان می‌دهد. در معماری سنتی، ساختمان‌ها بجای توسعه عمودی به صورت پراکنده بودند. امروزه در معماری مدرن، با توجه به کمبود فضا سعی در کوچک‌سازی و انبوه‌سازی است. بارزترین تفاوت معماری مدرن و معماری قدیمی، تفاوت در نوع مصالح است. در گذشته، سنگ و مشتقات آن مصالح اصلی ساختمان بودند. سازه‌ها معمولاً از موادی ساخته می‌شدند که بخشی از مواد و مصالح محل زندگی بودند. مثلاً معمولاً گل، آجر، بلوک یا سنگ روی هم فشرده می‌شدند و در یک سازه به کار می‌رفتند. آجرهای محلی به کار گرفته شده در الگوهای سنتی، با نمای موجود در بسیاری از ساختمان‌های محلات مطابقت دارند. در حالی که معماری مدرن اغلب از سازه‌های فلزی یا بتونی و شیشه‌ای استفاده می‌کند.
- جلوگیری از یکنواختی و یا اغتشاش در بدنه و ایجاد امکان وضوح و تشخیص پلاک‌ها از یکدیگر
 - ساماندهی خطوط بام، مقیاس میانه (بالا) و حفظ تداوم و پیوستگی آن‌ها
 - افزایش رنگ تعلق محیط با انتخاب رنگ و مصالح هم‌خانواده و از بین بردن کثرت موجود
 - حذف الحاقات زشت و نامتناسب که نما را تضعیف نموده‌اند و کاربرد تزئینات هم‌خانواده
 - افزایش سطح تراس در نما به شکل برجسته‌ی فرورفته
 - بهبود تناسبات بازشوها با توجه به کاربری مسکن و نیازهای فضایی پشت آن
 - قبیل میزان نور و روشنایی، نیاز به سکوت، نیاز به منظر، نیاز به فضای نیمه‌باز
 - تقسیم هر دانه به سه بخش پایه، بدنه و سر
 - ارتقای ارزش‌های هویتی منظر بنا با الگوگیری از معماری معاصر قبل از انقلاب اسلامی
 - اعتلای کیفیت بصری با ایجاد سایه و روشن حاصل از کنسول بخشی از بدنه و یا ایجاد تورفتگی در آن
 - توجه ویژه به ورودی هر بنا و تعریف و طراحی ورودی‌های خوانا و دعوت‌کننده
 - طراحی احجام متنوع (غیر پوسته‌ای) که از پلان غیر تیپ درون نشئت می‌گیرند
- (۱) ابراهیمی میلانی، الن، (۱۳۹۴)، بررسی ملاحظات زیبایی‌شناختی در منظر و سیمای شهر با تأکید بر نمای ساختمان‌ها (نمونه موردی: خیابان امام تبریز)، پایان‌نامه کارشناسی ارشد جغرافیا و برنامه‌ریزی شهری، پردیس بین‌المللی ارس.
 - (۲) ایوبی، رضا و جعفری قوام‌آبادی، نسیم، (۱۳۹۳)، نما، سیمای بافت تاریخی و منظر فضای عمومی در قوانین ملی، ضوابط و مقررات محلی و وظایف مدیریت شهری. انجمن علمی معماری و شهرسازی ایران، شماره ۲، ۱۶ - ۱.
 - (۳) بانی مسعود، امیر، (۱۳۹۱)، معماری معاصر ایران (در تکاپوی بین سنت و مدرنیته)، مصحح: سید احمدیان، علیرضا و خدایانهی، حمید، چاپ پنجم) ویرایش دوم، تهران: نشر هنری و معماری قرن.
 - (۴) جلودارکریمی، الهه و جهانبخش، حیدر، (۱۳۹۵)، بررسی مؤلفه‌های مؤثر بر ارتقاء کیفیت و درک بهتر محیط باهدف دستیابی به مجموعه مسکونی ایده‌آل (نمونه موردی: منطقه ۲۲ تهران)، سومین کنفرانس بین‌المللی پژوهش‌های نوین در عمران، معماری و شهرسازی، برلین.
 - (۵) چهره لنگرودی، مارال، (۱۳۹۴)، نگرشی بر هویت بافت شهری در تهران (مطالعه موردی: نمای ساختمان، دهه اول انقلاب اسلامی ایران)، همایش ملی معماری و شهرسازی بومی ایران، یزد.
 - (۶) خاک زند، مهدی، محمدی، مریم، جم، فاطمه و آقابزرگی، کوروش، (۱۳۹۳)، شناسایی عوامل مؤثر بر طراحی بدنه‌های شهری با تأکید بر ابعاد زیبایی‌شناسی و زیست‌محیطی (مطالعه موردی: خیابان ولیعصر (عج) شهر قشم)، مطالعات شهری، شماره ۱۰، ۲۶ - ۱۵.
 - (۷) رضایی برزانی، محسن، (۱۳۹۵)، نقش نمای ساختمان‌ها در نظم‌بخشی به سیما و منظر شهری اصفهان، ششمین کنفرانس بین‌المللی توسعه پایدار و عمران شهری، تهران.
 - (۸) زندیه، مهدی و نجیمی، پرپسا، (۱۳۹۴)، طراحی نمای ساختمان براساس الگو معماری ایرانی-اسلامی، دومین کنفرانس بین‌المللی پژوهش‌های نوین در عمران، معماری و شهرسازی، ۱۷-۱.
 - (۹) شریعت‌رضوی، امیررضا و کسرابی، امیرحسین، (۱۳۹۰)، معماری سلیقه نیست (بخش اول)، همشهری معماری، شماره ۱۲، ۱۲۲.
 - (۱۰) ظریف‌پور لنگرودی، آناهیتا، البرزی، فریبا و سهیلی، جمال‌الدین، (۱۳۹۹)، تبیین نقش نماهای شهری در ایجاد دل‌بستگی به مکان در بین شهروندان (نمونه موردی: نماهای مسکونی شهر تهران)، برنامه‌ریزی شهری، شماره پیاپی ۴۰، ۲۳۲ - ۲۱۷.
 - (۱۱) عطارد، فرانک و کاشی، حسین، (۱۳۹۶)، عناصر تشکیل‌دهنده فضاها و جداره‌های شهری، آرمان‌شهر، شماره ۲۱، ۱۹۲ - ۱۷۳.
 - (۱۲) قدسی‌فر، عارفه، سجاد، ریحانه‌السادات و شاهدی، بهرام، (۱۳۹۴)، هویت شهری در نماهای بافت مسکونی محله (نمونه موردی: محله درب کوشک)، پنجمین کنفرانس بین‌المللی توسعه پایدار و عمران شهری، اصفهان.
 - (۱۳) کسروی، رضا، (۱۳۹۶)، از زیباشناسی تا زیباشناسی نمای ساختمان‌های مسکونی منطقه ۱۷ شهرداری تهران، هنر و تمدن شرق، شماره ۱۸، ۱۴ - ۷.

- 28) Hollander, J. B. & Anderson, E. C. (2020) The Impact of Urban Façade Quality on Affective Feelings. *Archnet – Ijar: International Journal of Architectural Research*.
- 29) Lindal, P.J. & Hartig, T. (2013) Architectural Variation. Building Height and the Restorative Quality of Urban Residential Streets. *Journal of Environmental Psychology*, 33, 26 – 36.
- 30) Scruten, R. (2016) Design and Aesthetics. Edited by: Jeory Palmer and Mo Dodsden. London: Routledge, 2006.
- 31) Veblen, T. & Random House. *The Theory of New York the Leisure Class*.
- 32) Yammiyavar, A. P. & Roy, M. (2019) Influence of Visual Element in Building Facades in the Formation of Experiential Perception. In *Research into Design for a Connected World (301–314)*. Springer, Singapore.
- ۱۴) کشیر، ملیحه و کفشچیان مقدم، اصغر، (۱۳۹۹)، بررسی تأثیر کیفیت‌های بصری محیط بر نقاشی دیواری، پیکره، شماره ۱۹، ۴۲ – ۵۵.
- ۱۵) گروتز، یورگ کورت، (۱۳۹۷)، زیبایی‌شناسی در معماری، ترجمه: جهان‌شاه پاکزاد و عبدالرضا همایون، تهران: انتشارات دانشگاه شهید بهشتی.
- ۱۶) مودتی، شیما، (۱۳۹۲)، بررسی ذائقه معماری خانه در سیمای شهر تهران پس از انقلاب اسلامی، پایان‌نامه کارشناسی ارشد پژوهش هنر، دانشکده هنرهای کاربردی، دانشگاه هنر، تهران.
- ۱۷) مؤمنی، کورش، عطاریان، کورش و محیبیان، مصطفی، (۱۳۹۹)، بازشناسی هویت فرهنگ اسلامی در معماری نماهای ورودی (مطالعه موردی: خانه‌های بافت قدیم دزفول)، اندیشه‌های معماری، شماره ۷، ۲۸ – ۱۴.
- ۱۸) نجفی، حبیب‌الله و شرف‌الدین، حسین، (۱۳۹۵)، نقد و بررسی مفهوم «سبک زندگی» در اندیشه بوردیو، معرفت، شماره ۲۳۱، ۴۱ – ۵۷.
- ۱۹) نجفی، احمد و گودرزی، علی، (۱۳۹۵)، بررسی تأثیر جایگاه نما در معماری معاصر مورد مطالعاتی در محلات مسکونی شهر اصفهان، اولین کنفرانس بین‌المللی ایده‌های نو در معماری، شهرسازی، جغرافیا و محیط‌زیست پایدار در مشهد، ایران، ۱۲-۱۰.
- ۲۰) نوشادی، نرجس و هروی، حسنیه، (۱۳۹۲)، نما عنصری مؤثر در هویت شهری. اولین همایش ملی معماری، مرمت، شهرسازی و محیط‌زیست پایدار، همدان.
- ۲۱) وحدت، سلمان و رضایی‌راد، هادی، (۱۳۹۶)، ارتقاء ارزش‌های بصری در کریدورهای دید شهری قشم (نمونه موردی: میدان انقلاب زنجان)، گلستان، شماره ۲۳، ۹۶-۶۹.
- 22) Barati, N. & Kakavand, E. (2013) Comparative Evaluation of the Environmental Quality Residential Place with an Emphasis on Citizens Image (Case Study: Qazvin City). *Honarhaye Ziba Journal*, 18 (3), 25– 32.
- 23) Berzano, L. & Genova, C. (2015) Lifestyles and Social Position. Chapter in: *Lifestyle and Subcultures: History and a New Perspective*. Routledge.
- 24) Berzano, L. & Genova, C. (2015) Lifestyles and Social Position. In: *Lifestyles and Subcultures: History and a New Perspective*. Routledge.
- 25) Danaci, H. M. & Kiran, G. (2020) Examining the Factor of Color on Street Facades in Context of the Perception of Urban Aesthetics: Example of Antalya. *International Journal of Curriculum and Instruction*, 12, 222 – 232.
- 26) Fries, C. J. (2009) Bourdieu's Reflexive Sociology as a Theoretical Basis for Mixed Methods Research: An Application to Complementary and Alternative Medicine. *Journal of Mixed Method Research: Vol 3, No 4*.
- 27) Golany, G. S. (2011) *Geo – Space Urban Design*. New York, Jhon Willey and Sons.