





# Recognizing and Analyzing Hardware (Structure) and Software (Function) of "Heyte": A Forgotten Element of Mashhad's Urban Civilization

**Amirali Boroumand** 

PhD Student of Environmental Planning,  
Department of Environmental Planning and  
Management and HSE, Graduate Faculty of  
Environment, University of Tehran, Iran.

**Esmail Salehi** \* 

Professor of Environmental Planning,  
Department of Environmental Planning and  
Management and HSE, Graduate Faculty of  
Environment, University of Tehran, Iran

## 1. Introduction

The regeneration and physical-functional reorganization of Mashhad is a key necessity that, by strengthening the city's historical-cultural identity and increasing social interactions and civic presence, leads to urban vitality in Mashhad's metropolitan spaces (Taleshi et al., 2024: 68). The aim of this research is to substantively and structurally examine "Heytes" in Mashhad as a forgotten element of the Iranian city pattern.

## 2. Methodology

In addition to the analytical-documentary method, the present study conducted in-depth semi-structured interviews with the residents of the historical neighborhoods of Mashhad during field visits to record what is left of Heytes in the historical memory of the people of Mashhad by obtaining first-hand data. In this regard, 17 people over 60 years old who lived in the historical neighborhoods of Mashhad were interviewed.

The interview took place inside the historical neighborhoods and in the homes of the residents of Mashhad. 4 of the interviewees were residents of Noghan neighborhood, 3 of the interviewees were residents of Eidgah neighborhood, 4 people were from Sarshor neighborhood, 2 people were from Sarab neighborhood, and 4 people were

---

\* **Corresponding Author:** Tehranssaleh@ut.ac.ir

**How to Cite:** Boroumand, A; Salehi, E. (2025). Recognizing and analyzing hardware (structure) and software (function) of "Heyte": a forgotten element of Mashhad's urban civilization, *Semiannual Journal of Indigenous Knowledge Iran*, 12(23), 1-32.

from Arg neighborhood. The researchers' interpretations were submitted for review to four qualified peers.

### 3. Results

Results of this study indicate that "Heyte" as a forgotten element of Mashhad's urban civilization, was first originated in the Qajar era. In this period, the intensification of mass and large-scale migrations to Mashhad led to many disputes between neighborhoods hosting Turkic, Sistani, Zabali, Kermani, Heravi, and Marvi peoples. During these disputes, it was possible for one or more neighborhoods to boycott a neighborhood and prevent food from reaching it, in order to comply with their wishes on a specific issue. This issue, the permanent potential threat and the actual danger of siege and boycott of the neighborhoods, caused the emergence of a special type of management and use in the land of Mashhad city called "Heyte".

In general, the narrative presented in this study indicated that until the beginning of the first Pahlavi period, when there were still local conflicts and urban insecurity, the "Heytes" had the function of protecting the food security of the neighborhoods in the city of Mashhad. Over time, with the establishment of urban security and stability, coupled with central authoritarianism focused on development and modernization, "Heytes" lost their original function and became arenas for people to gather. During the first and second Pahlavi periods, these urban spaces functioned mainly as plazas or public arenas for creating and sharing art, the flow of economic capital, and the strengthening of solidarity and socio-religious capital.

With the victory of the Islamic revolution and the acceleration of the physical growth of the city of Mashhad, in the absence of strategies to protect the tangible and intangible heritage of Mashhad, the destruction of many historical buildings accelerated. In the early years of the victory of the revolution, there is no trace of the bodies of the heytes, nor of their diverse content and functions in the urban arena. However, the only local green space, Gol-e-Narges Park, built on the remains of Haj Karbalai Ali Heyte, can, with some leniency, be considered an evolved physical extension of these spaces.

The key discussion of this research, after presenting a historical narrative from Heytes in Mashhad, is to examine the possibility of re-creating these urban land-uses in Mashhad today by combining the three roles that have been accepted throughout history, i.e. "communal agricultural/participatory urban space", "plaza/neighborhood square", and "local green space" to bring sustainability, resiliency and green public spaces back to the city.

#### **4. Discussion and conclusion**

The present research aligns with many studies focused on traditional Iranian knowledge and native architectural elements (Parniyani and Ghashang, 2023: 150; Redaei et al., 2022: 10-15; 2021: 40; 2020: 33-39). It illuminates new dimensions of Iranian ecological wisdom and rationality in optimally utilizing various forms, activities, spaces, and ecosystems alongside their unique system of generating civilization-building meanings.

Answering how feasible this regeneration is currently is very difficult, perhaps impossible. Because in human and environmental fields, fundamental changes occur beyond political issues and, although hope is good, realism prevents fantasy. Therefore, envisioning more shared agricultural spaces for the metropolis of Mashhad requires the prediction of its own social-technical-ecological framework and should be planned by examining and considering its operational requirements.

Accordingly, the final part of this paper forms an introductory discussion for a deeper understanding and regeneration of Heytes, emphasizing their form, activity, meaning and imagination, and space and ecosystem from past to future. This can serve as a call for further discourse and research literature on this topic.


**Keywords:** Heyte, Organic Planning, Sustainable Planning, Resilient Planning, Urban Regeneration



دو فصلنامه علمی دانش‌های بومی ایران  
دوره دوازدهم، شماره ۲۳، بهار و تابستان ۱۴۰۴، ص ۱-۳۲  
qjik.atu.ac.ir  
DOI: doi.org/10.22054/qjik.2025.80899.1430

## شناخت و تجزیه-تحلیل سخت‌افزار (کالبد و ساختار) و نرم‌افزار (کارکرد و عملکرد) «حیطه»: عنصر فراموش‌شده تمدن شهری مشهد

دانشجوی دکتری برنامه‌ریزی محیط‌زیست، گروه برنامه و مدیریت محیط‌زیست و HSE، دانشکده تحصیلات تکمیلی محیط‌زیست، دانشگاه تهران، تهران، ایران.

امیرعلی برومند 

استاد برنامه‌ریزی محیط‌زیست، گروه برنامه و مدیریت محیط‌زیست و HSE، دانشکده تحصیلات تکمیلی محیط‌زیست، دانشگاه تهران، تهران، ایران.

اسماعیل صالحی\* 

### چکیده

پژوهش حاضر با هدف شناخت و تجزیه-تحلیل سخت‌افزار و نرم‌افزار حیطه‌ها و تلاش برای بازآفرینی آن‌ها صورت گرفت. در این مسیر روش‌ها و ابزارهای پژوهشی متعددی از جمله مطالعات کتابخانه‌ای با تأکید بر سند پژوهی تاریخی و مصاحبه‌های عمیق نیمه ساختاریافته با ساکنان محلات بافت تاریخی مشهد به کار گرفته شد. نتایج نشان داد «حیطه» مفهومی کالبدی در مشهد بوده که در دوره قاجاریه به صورت ارگانیک بر اثر نیاز محسوس تأمین امنیت غذایی برای محلات در دوره‌هایی که به سبب اختلافات بین محله‌ای محاصره می‌شدند، به وجود می‌آید. تخصیص زمین حیطه توسط بزرگ‌مالک محله، مدیریت عرصه حیطه با کدخدا، نوع محصولات کشت‌شده محصولات سریع‌الرشد از جمله صیفی‌جات و درختان یک‌ساله و سهم هر خانوار از حیطه به تناسب تعداد اعضای آن بوده است. پس از بر سر کار آمدن پهلوی اول و تسریع فرآیند شهرسازی مدرن، حیطه‌ها تغییر کاربری/کالبدی - عملکردی/ماهوی پیدا می‌کنند و به یک پلازا یا میدان/فضای اشتراکی محلی تبدیل می‌شوند. شتاب تغییرات سیمای مشهد در دوره پهلوی دوم موجب استحاله حیطه‌ها، نابودی همه آن‌ها و تبدیل تنها حیطه باقی‌مانده، حیطه «حاج کربلایی علی»، به فضای سبز شهری می‌شود. پیشنهاد پژوهش حاضر، بازآفرینی حیطه در شهر ایرانی امروز با تلفیق نقش‌های سه‌گانه تاریخی «فضای کشاورزی اشتراکی/مشارکتی شهری»، «پلازا/میدان محله» و «فضای سبز محلی» است.

واژه‌های کلیدی: حیطه، برنامه‌ریزی ارگانیک، برنامه‌ریزی پایدار، برنامه‌ریزی تاب‌آور، بازآفرینی شهری.

\* نویسنده مسئول: Tehranssaleh@ut.ac.ir

مقاله حاضر پژوهشی مستقل در رشته برنامه‌ریزی محیط‌زیست دانشگاه تهران است.

## مقدمه

تمدن‌های شهری از شبکه پیچیده و درهم‌تنیده‌ای از روابط فرهنگی، بوم‌شناختی و اقتصادی به وجود آمده، که ماهیت خود را در کالبدش منعکس می‌سازد (سالاری سردری و کیانی، ۱۳۹۶: ۴۰؛ رضایی و عباسی، ۱۳۸۹: ۱۷۰).

بررسی سیر تحولات تدریجی سازمان فضایی شهر مشهد نشان‌دهنده آن است که این شهر دارای ژنوم مذهبی بوده و مهم‌ترین عامل شکل‌دهنده و تأثیرگذار در فرآیند توسعه آن حرم امام رضا (ع) بوده است. همین مسئله باعث شده در بافت ارگانیک شهری مشهد، ارتباط بی‌واسطه و همگنی میان عناصر محیطی شهر مشهد با هم و با حرم وجود داشته باشد اما این ارتباط پیوسته و ارگانیک در سازمان فضایی شهری مشهد از دوره صفوی به بعد با تغییرات دستوری و طرح‌های توسعه شهری کم‌کم دچار گسست و در دوره پهلوی دچار بحران کالبدی/ماهوی شد (نطاق و حسین زاده، ۱۴۰۲: ۳۱).

شهر مشهد تا اواخر دوره صفویه همچون سایر شهرهای ایرانی از کاربری‌های مختلفی همچون عبادتگاه (مسجد و تکیه)، حمام، بازار، یخدان، آب‌انبار، قبرستان و قهوه‌خانه برخوردار بوده است (فارابی، ۱۴۰۲: ۱۹۷؛ رزاقی اصل و همکاران، ۱۳۹۶: ۷۰؛ مهردوست، ۱۳۹۵: ۷۴؛ الهی زاده و همکاران، ۱۳۹۳: ۱۲۱؛ مافی، ۱۳۷۹: ۸۱۷)، با این حال مداخلات شهری پیاپی غیراصولی، رشد پرشتاب شهری، افزایش حاشیه‌نشینی، سوداگری و عدم پایداری و توازن رشد گردشگری در این شهر موجب صدمات و آسیب‌های جبران‌ناپذیری به بافت تاریخی و هویت شهری کلان‌شهر مشهد شده است (غنایی و رازقی، ۱۳۹۹: ۵۳). از این‌رو بازآفرینی و بازآرایی کالبدی - کارکردی شهر مشهد یک ضرورت کلیدی است که با تقویت هویت تاریخی - فرهنگی این شهر، افزایش میزان تعاملات اجتماعی و حضور پذیری شهروندی موجب سرزندگی شهری فضاهای شهری کلان‌شهر مشهد می‌شود (طالشی و همکاران، ۱۴۰۲: ۶۸).

تیم پژوهشی مطالعه حاضر در کاوش‌های محیطی - اجتماعی عمیق و طولانی‌مدت در بافت تاریخی مشهد، سند کاوی‌های پیاپی، بازدیدهای میدانی متعدد و مصاحبه‌های عمیق با

مردم محلی و ساکنان قدیمی محلات تاریخی شهر مشهد، در پی بازسازی و بازآفرینی الگوی سکونتگاهی این شهر با تأکید بر اسلوب شهرهای ایرانی بود. در جریان مطالعات صورت گرفته، محققان موفق شدند یک عنصر از الگوی شهرسازی کلان‌شهر مشهد را که به‌طور کامل در تاریخ معاصر ایران فراموش شده بود، تحت عنوان «حیطه»<sup>۱</sup> بازیابی کنند. لذا هدف پژوهش حاضر و نقطه ثقل آن بررسی ماهوی-کالبدی «حیطه‌ها» در شهر مشهد، به‌عنوان عنصری فراموش شده از الگوی شهر ایرانی است.

## روش

این پژوهش یک تحقیق تاریخی-تحلیلی است که قصد دارد «حیطه» های مشهد را از لحاظ ماهیت و کالبد مورد شناسایی قرار دهد. لذا با مطالعه متون و قیاس نقشه‌های تاریخی، سیر تاریخی توسعه و گسترش مشهد و همچنین بررسی شرایط کنونی سازمان فضایی شهر، پیامدهای تغییرات حیطه‌های شهر مشهد را مورد نقد و بررسی قرار می‌دهد. هم‌چنین این مطالعه بر آن است تا امکان باز مفهوم‌پردازی و بازآفرینی حیطه در شهر ایرانی امروز را با تلفیق نقش‌هایی که پیش‌تر ایفا می‌کرده، ارزیابی انتقادی نماید. مطالعه حاضر علاوه بر روش تحلیلی-اسنادی، در بازدیدهای میدانی با ساکنان محلات بافت تاریخی مشهد مصاحبه‌های عمیق نیمه ساختاریافته داشت تا با کسب داده‌هایی دست‌اول، آنچه از حیطه‌ها در حافظه تاریخی مردم مشهد مانده را ثبت و ضبط نماید. در این راستا با ۱۷ نفر از افراد بالای ۶۰ ساکن بافت تاریخی مشهد مصاحبه شد.

---

۱- لطفاً توجه داشته باشید: الف) نحوه خوانش این کلمه (Heyte) است. ب) مفهوم «حیطه»، که در مقاله حاضر مدنظر نویسندگان است یک مفهوم کالبدی-تاریخی در شهر مشهد بوده که در دوره‌های مختلف فضایی برای کشاورزی شهری، پلازا یا گردهم‌آیی اجتماعی و بوستان محلی فراهم می‌آورده است. این مفهوم کاملاً با «حوزه نفوذ»، که تابع عوامل مختلفی مانند قدرت اقتصادی، میزان جمعیت و فاصله بوده و به روش‌های مختلفی نظیر روش زمانی (مدت دسترسی) و مدل جاذبه (گرانشی) تعیین می‌شده، در ادبیات شهرشناسی (اجتماعی و مهندسی) متفاوت است.

شناخت و تجزیه - تحلیل سخت‌افزار...؛ برومند و صالحی | ۷

مصاحبه در داخل بافت و در منازل ساکنان بافت قدیمی مشهد صورت گرفت. ۴ نفر از مصاحبه‌شوندگان ساکن محلات نوغان، ۳ نفر از مصاحبه‌شوندگان از ساکنان محله عیدگاه، ۴ نفر از محله سرشور، ۲ نفر از محله سراب و ۴ نفر از ارگ بودند.

سؤالات اصلی مصاحبه‌ها، پرسش‌هایی بود که از پیش برای احصاء تجربه‌ها، شنیده‌ها و دانسته‌های پیشینی مصاحبه‌شوندگان در مورد ساختار کالبدی/فیزیکی و کارکرد/ماهیت حیطة‌ها تعیین شده بود. در فرآیند مصاحبه نیز پژوهشگر سؤالات جدیدی را مطرح می‌کرد تا قسمت‌های مبهم پاسخ‌ها و خرده روایت‌هایی که مصاحبه‌شوندگان نقل می‌کردند، شفاف شود. ساختار منعطف، تعاملی و عمیق مصاحبه‌های این پژوهش به محققان اجازه می‌داد به خاطرات و شنیده‌های قدیمی خود در مورد حیطة‌ها برگردند و تمام آن را با احساس راحتی بیان نمایند.

پس از پیاده‌سازی متن مصاحبه‌ها، شالوده نظرات مصاحبه‌شوندگان در تنظیم این پژوهش به کار گرفته شد. صحت‌سنجی اظهارات مصاحبه‌شوندگان (روا بودن آن‌ها) بر اساس تطبیق این نظرات، تجربیات و شنیده‌ها با اسناد تاریخی - پژوهشی صورت می‌گرفت. هم‌چنین استنباط کلی محققان در این پژوهش به رؤیت ۴ محقق‌ذی‌صلاح جهت نقد، بررسی و اعتبارسنجی تسلیم و اصلاحات مدنظر آنان به‌دقت اعمال شد.

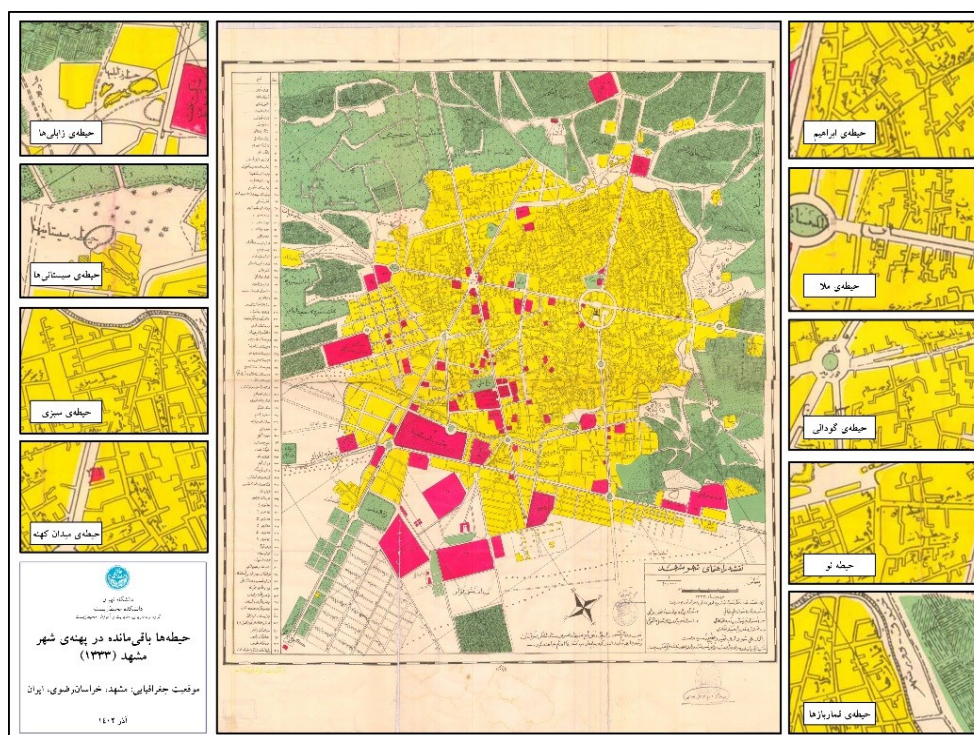
### یافته‌ها

متأسفانه به دلیل فرهنگ شفاهی منطقه خراسان، اثری از حیطة در متون مرتبط تاریخی، جغرافیایی و فرهنگی که مرور شد، یافت نگردید. با این حال، بنا بر مصاحبه‌های شفاهی صورت گرفته در فرآیند مطالعه حاضر، تحلیل یافته‌ها و تفسیر روندهای تاریخی، احتمالاً حیطة‌ها در اوج فتنه سالار<sup>۱</sup>، یعنی در دوره محمدعلی شاهی و ابتدای ناصرالدین شاهی، برای اولین بار بنا شده‌اند.

---

۱- به شورش حسن خان سالار هم‌زمان با سلطنت محمدشاه قاجار در تاریخ سیاسی خراسان اشاره دارد. این شورش در سال ۱۲۶۰ ه. ق. آغاز و در سال ۱۲۶۶ ه. ق. فرونشست، سران آن مجازات در خواجه ربیع مشهد به خاک سپرده

در اولین نقشه‌های مشهد، مثل نقشه خانی کف (۱۲۴۷ ه. ق.)، فضاهای سبز را داریم اما حیطه‌ها به‌طور دقیق در این نقشه مشخص نشده، اما در نقشه‌های بعدی که در سال ۱۳۳۳ مشترکاً توسط شعبه نقشه‌برداری لشکر ۸ خراسان و شهرداری مشهد تهیه شده، دست کم ۹ حیطه قابل شناسایی است (شکل ۱).



شکل ۱- حیطه‌های باقی مانده در پهنه شهر مشهد تا سال ۱۳۳۳ (یافته‌های پژوهش، ۱۴۰۳)

البته قطعاً حیطه‌های دیگری نظیر حیطه حاج کربلایی علی نیز در سطح مشهد وجود داشته که موقعیت مکانی آن‌ها در نقشه (شکل ۱) مشخص نشده است. در ادامه به تحلیل تاریخی سیر تحولات حیطه‌ها در مشهد خواهیم پرداخت.

شدند. اهمیت این شورش در فهم عمق ناامنی محلی نواحی خراسان، خصوصاً شهر مشهد، در زمان سلطنت سلسله قاجار و ناپایداری سیاسی، اجتماعی و اقتصادی خراسان در این دوران است (فیاضی و آریان، ۱۳۹۰).

## حیطه در عصر قاجار: عرصه‌ای برای کشاورزی شهری و تأمین امنیت غذایی

### در مناقشات بین محلات شهری مشهد

در دوره صفوی برای نخستین بار، مداخله کالبدی جدی، علاوه بر مجموعه حرم، بافت شهری را نیز در بر گرفت. این اقدام‌ها برخاسته از تفکرهای مکتب شهرسازی اصفهان منجر به ساخت مجموعه‌ای از کاروانسراها، تیمچه‌ها، حمام‌ها، مدارس در سطح محلات شهر شد که در دوره قاجاریه نیز کمابیش ادامه یافت (نجیب کازرکار و همکاران، ۱۳۹۴: ۳۰).

در دوره قاجاریه مشهد، مانند سایر شهرها، به تعدادی محله<sup>۱</sup> تقسیم و فردی به‌عنوان نماینده هر محله برای انجام امور آن محدودده، معمولاً تحت عنوان کدخدا، تعیین می‌شد. از این‌رو، کدخدا مسئول رسیدگی به درخواست‌های عمومی مردم و نیز مدیریت فعالیت‌های جاری محله بوده است (صالح‌نژاد و همکاران، ۱۳۹۱: ۱۴۰). علاوه بر کدخداهای، افرادی نظیر خان (مالک بزرگ محل)، لوتی یا داش، روحانی و سادات نیز در عرصه محلات نقش‌آفرینی می‌کردند، اما داروغه‌ها یا آژان‌ها، که در قورخانه و پاسدارخانه مستقر بودند، صرفاً بر امنیت شهر نظارت می‌کردند و تا حد ممکن در امور محلات دخالت مستقیم نداشتند (حسن‌آبادی، ۱۳۸۸: ۱۰).

مشهد به‌عنوان یک شهر زیارتی که علاوه بر جاذبه‌های مذهبی-فرهنگی از رونق اقتصادی نیز برخوردار بوده، به‌شدت مهاجرپذیر بوده و تحت تأثیر اقوامی قرار داشته که به‌طور موقت یا دائم در آن سکنی می‌گزیده‌اند. بر همین اساس در اواخر دوره صفویه و اوایل سلسله قاجار، سیمای شهری مشهد کاملاً کلونی‌بندی شده و تحت تأثیر تقسیمات محلات قرار داشته است. لذا محله‌بندی مروی‌ها، پاچنار و سرشور (ترک‌ها)، زابلی‌ها، قائنی‌ها، کشمیری‌ها و کرمانی در سیمای شهری مشهد، ملاک تثبیت سکونتگاهی مردم بر اساس قومیت آن‌ها بوده است.

---

۱- در ترکیب ارگانیک شهر ایرانی، «محله‌ها»، به‌عنوان عناصر اصلی سیستم شهری، در واحدهای نیمه‌مستقلی همه سطح شهر را پوشش می‌دهند و به‌صورت مجموعه‌های از اجزای مستقل و درعین‌حال به‌هم‌پیوسته عمل می‌کنند که از طریق ساختار با یکدیگر و مرکزیت شهر ارتباط دارند.

در این محلات، کدخدا، به‌عنوان ریش‌سفید، مهم‌ترین نقش را در مدیریت سیاسی، اقتصادی و اجتماعی یک محله ایفا می‌کرد و دیگر افراد با عناوین و نقش‌هایی نظیر بزنبهادر محله، داش‌ها و لوتی‌ها دستیار و همکار او در ادارهٔ محله بودند.

با گذشت زمان، به دلایل گوناگون، بعضاً بین این محلات اختلافات و درگیری‌هایی ایجاد می‌شد و دو یا سه محله اتحاد و ائتلافی را علیه یک محلهٔ دیگر ایجاد می‌کردند. در این شرایط، محله‌ای که تحت تحریم قرار می‌گرفت، دچار فشارها و تنگناهایی می‌شد که برای مقابله با آن برخی زیرساخت‌ها نظیر حمام را داشت، اما نیاز غذایی مهم‌ترین حربه اعمال فشار و تنگنا بر آن محله بود که نهایتاً موجب شکست و تسلیم آن‌ها می‌شد.

با توجه به شرایط ناامن، پرتنش و تنوع قومی-نژادی ساکنان شهر مشهد در اواخر صفویه و اوایل دوره قاجار و وقوع پرنوسان وضعیت‌های اختلافی میان محلات، عقلاً با نقش‌آفرینی محوری کدخدا تصمیم می‌گیرند تا در عرصهٔ هر محله فضایی را به کاشت محصولات سریع‌الرشد غذایی اختصاص دهند. در حقیقت در این زمان، مفهوم حیطة<sup>۱</sup> که از کلمهٔ «محیط» گرفته شده، به‌عنوان فضایی برای کشت محصولات سریع‌الرشد با هدف صیانت از امنیت غذایی محله در شرایط بحرانی ایجاد می‌شود.

این فضای کشاورزی محلی<sup>۲</sup>، که نقش بسیار مهمی را در محله ایفا می‌کرده، اکثراً به نام بزرگ‌مالکی که زمین را به این کاربری تخصیص می‌داده یا کدخدای محله نام‌گذاری می‌شده است؛ همچون حیطة حاج کربلایی علی که بعدها مختصراً به «حیطة حاج کلبعلی»<sup>۳</sup> شهرت یافت.

---

۱- در لغت‌نامه‌ها نیز مفهوم حیطة حوزه، قلمرو، محدوده، محوطه، پهنه، میدان و گستره مترادف گرفته شده است.

۲- لازم به ذکر است مدرکی دال بر این که در این فضاها سایر فعالیت‌های تولیدی دام‌پروری و دامداری نظیر مرغداری و زنبورداری رواج داشته یافت نشده است.

۳- شایان ذکر است که حج و کربلا رفتن در دوران قاجار، علاوه بر فضیلت بسیار بارز اجتماعی-فرهنگی که در میان جامعه متدین مشهد داشته، به دلیل این که فرد باید دست چندین ماه زمان به این سفرها اختصاص می‌داده تا هیچ فعالیت خاص اقتصادی نکند و صرفاً از اندوخته مالی خود به سفر زیارتی برود، نشانی از برخورداری ویژه مالی، تمول

نوع برنامه‌ریزی برای کشاورزی شهری و کاشت محصول در حیطه‌های این دوره کاملاً مشارکتی بوده، به این معنا که مساحتی از زمین حیطه به تناسب اندازه تعداد اعضای هر خانوار در اختیارشان قرار می‌گرفته و آن‌ها حق کاشت صیفی و سبزی در این فضا را داشته‌اند. به عبارت دیگر تنها محصولاتی که هر خانوار مجاز به کاشت آن‌ها در محیط اختصاصی خود در حیطه داشته، سبزی‌ها و نهایتاً گیاهان نهائماً یک‌ساله بوده چرا که باید فلسفه احداث و مدیریت حیطه، که همان تأمین سریع محصولات غذایی برای خانواده یک محله بوده، حتماً در فعالیتهای کشاورزی شهری هر خانوار رعایت می‌شده است.

لازم به ذکر است که محصولات تولیدی در حیطه‌ها صرفاً برای برآورنده نیازها خانوارهای همان محله بوده و انگیزه خرید و فروش یا تولید انبوه در این فضاها ممکن و مطلوب نبوده است. تنها به نظر می‌رسد احتمالاً بعضی خانوارها محصولاتشان را با هم تبادل کالا با کالا و معاوضه پایاپای می‌کردند.

مردم محلات مشهد در شرایط بحران و تنش‌های بین محله‌ای، در شرایطی که دسترسی به گندم و جو نبوده، از سبزی‌های کشت شده در حیطه‌ها نان می‌پختند.<sup>۱</sup> این در حالی است که در آن زمان هنوز محصولاتی مانند سیب‌زمینی و گوجه‌فرنگی وارد ایران نشده<sup>۲</sup> بود لذا اهمیت سبزیجات در این دوره بسیار راهبردی است.

---

و ثروت بوده است. طبیعی است که تنها چنین کسی در عرصه محله توان بخشیدن قطعه زمان بسیاری بزرگی را جهت کشت و کار شهری و حفاظت از امنیت غذایی هم‌محله‌ای‌ها پش داشته است.

۱- شواهد پژوهش حاضر (بر اساس پایش‌های میدانی، سندپژوهی‌های تاریخی و مصاحبه با مردم محلی) نتوانست ویژگی‌های دقیق این نان‌ها (نام، رنگ و سایر اطلاعات مربوط به آن‌ها) را شناسایی کند. از آن جا که شناخت بیشتر و دقیق‌تر این نان‌ها می‌تواند ارزشمند باشد، پیشنهاد می‌شود به طور خاص در مطالعات آتی و پژوهش‌های تکمیلی این مسئله کاوش شود.

۲- گوجه فرنگی و سیب‌زمینی محصول عصر مظفری هستند از این رو برخی افراد کهن‌سال هنوز هم به این دو محصول، معادل انگلیسی آن‌ها یعنی تومیتو (Tomato) و پوتیتو (Potato)، را اطلاق می‌کنند.

حیطه در دوره پهلوی اول: پلازا و عرصه‌ای برای حضور و تعامل مردم درون

#### محلات شهری مشهد

از آغاز قرن سیزدهم، با روی کار آمدن رضاخان و برقراری امنیت، به تدریج حصار و دروازه‌های شهر مشهد فروریخت و گسترش فیزیکی به بیرون دیوارهای شهری به همراه احداث خیابان‌های جدید در بافت قدیمی در قالب الگوی بازسازی به شیوه بولدوزری (جراحی شهری)، باعث گسستگی بافت قدیمی، آشفستگی کالبدی و تکه تکه شدن محلات شهری در عین گسترش مغازه‌ها، بنگاه‌های مسافربری، شعبه‌های بانک‌ها و مسافرخانه‌ها و افزایش شدید بارگذاری جمعیتی در پهنه شهر مشهد شد (کیانی، ۱۳۸۳: ۲۴۶).

مهم‌ترین اقدامات کالبدی انجام شده در دوره پهلوی اول در شهر مشهد به جز احداث صحن امام خمینی (صحن موزه و صحن پهلوی قدیم) و تعریض خیابان آیت‌الله شیرازی (بالا خیابان قدیم)، احداث خیابان‌های طبرسی، امام رضا (ع) (تهران قدیم)، آزادی (شاه رضا قدیم)، امام خمینی (پهلوی قدیم) و فلکه حضرت پیرامون حرم در دو فاز فلکه شمالی (۱۳۰۸) و فلکه جنوبی (۱۳۰۹) بود (متولی حقیقی، ۱۳۹۲، ج ۲: ۴۵۹).

همچنین وضعیت بهداشتی نامناسب معابر فرعی که جهت عبور و مرور وسایل نقلیه و چهارپایانی که امکان تردد از بست‌های حرم به عنوان مسیر ارتباطی را نداشتند؛ ضرورت تغییر در وضعیت معابر را نمایان می‌کرد (متولی حقیقی، ۱۳۹۲، ج ۲: ۴۰۹؛ مدرس رضوی، ۱۳۸۶: ۵۷).

شتاب گرفتن شهرسازی مدرن در این دوره، برهم خورد ساختار اجتماعی-کالبدی محلات، حاکم شدن نظم و امنیت در شهرها بر اثر قدرت گرفتن ژاندارمری‌ها و شهربانی‌ها کم‌کم ماهیت حیطه‌ها را تغییر داد و به تبع آن، کاربری فیزیکی و کالبد آن‌ها نیز متحول شد و به صورت یک پلازا و محلی برای اجتماعات محلی در سطح شهر درآمد.

شناخت و تجزیه - تحلیل سخت‌افزار...؛ برومند و صالحی | ۱۳

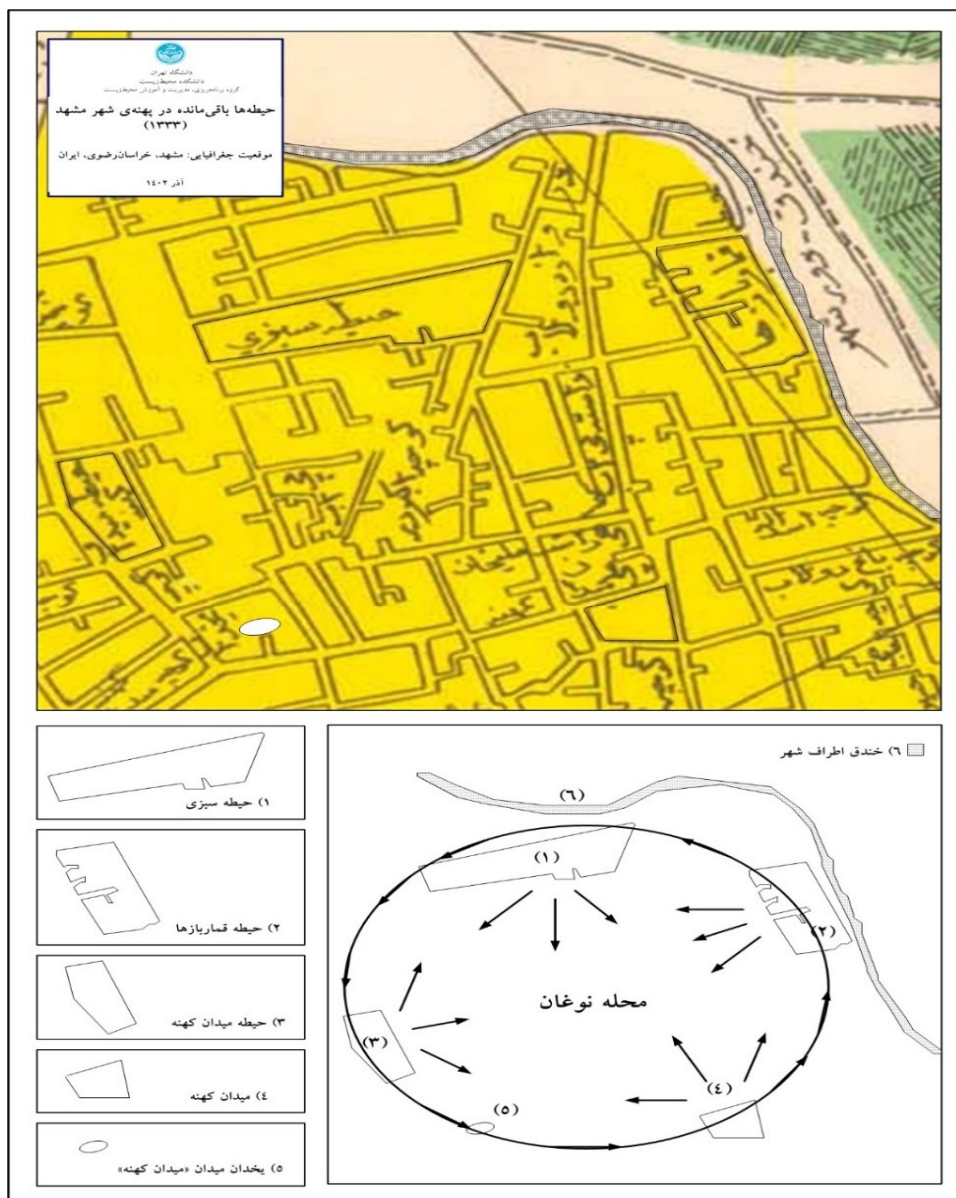
در این دوره در حیظه‌ها، خون‌گیرها با اقداماتی نظیر حجامت سنتی با شاخ گاو از پشت افراد خون می‌گرفتند و لوتی‌ها<sup>۱</sup>، معرکه‌بگیرها، زنجیرپاره‌کن‌ها، کولی‌ها، قرشمال‌ها و روحوضی‌ها انواع نمایش‌ها و اجراهای هنری را در این فضا برپا می‌کردند. هم‌چنین در ایام عزاداری اباعبدالله حسین (ع) حیظه‌ها به میدانی جهت مراسم‌های عزاداری و آئین‌های سنتی دینی نظیر شبیه‌خوانی تبدیل می‌شدند.

### حیظه به‌مثابه فضای سبز محلی در دوره پهلوی دوم

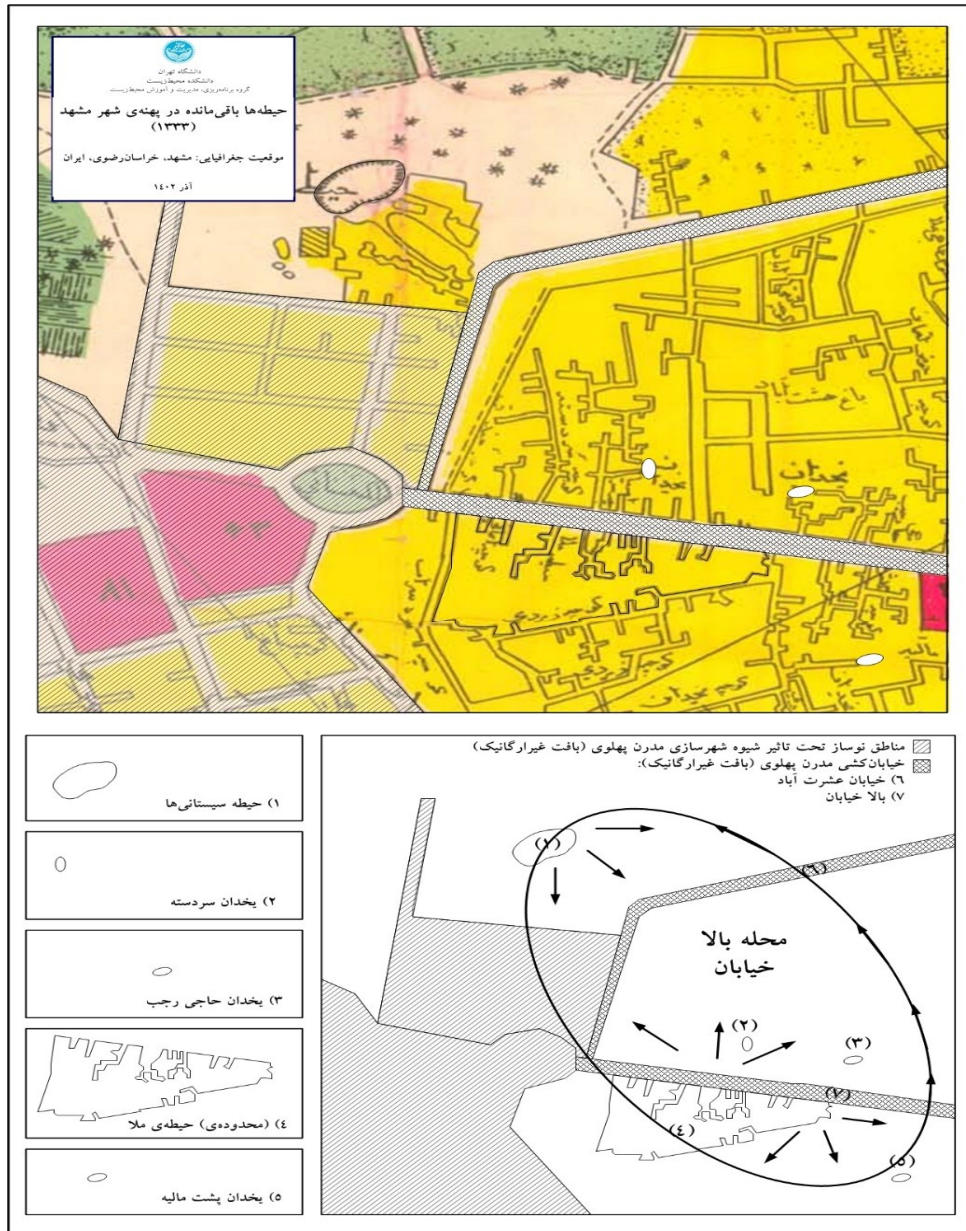
در دوره پهلوی دوم، سرعت تحولات در سیمای شهرهای ایران شتاب می‌گیرد و تقریباً همه حیظه‌های مشهد تغییر کاربری پیدا می‌کنند. با این حال در نقشه‌ای که در سال ۱۳۳۳ مشترکاً توسط شعبه نقشه‌برداری لشکر ۸ خراسان و شهرداری مشهد تهیه شده، دست کم ۹ حیظه، با همان کاربری‌های آمیخته قبلی قابل شناسایی است (شکل ۱).  
تحلیل ارتباطات حیظه‌ها در محله «نوغان» مشهد (شکل ۲)، در محله «بالاخیابان» (شکل ۳) و در محله «تپل محله» مشهد (شکل ۴) با سایر عناصر شهرسازی ایرانی از جمله خندق شهر، بازار، میدانی شهری، یخدان‌ها در این زمان نشان از کارکرد جدی دوگانه «پالازایی برای عرصه حضور عمومی مردم در دوره حرکت‌های مردم پایه» و «میدان‌گاهی برای فضای سبز» دارد.

---

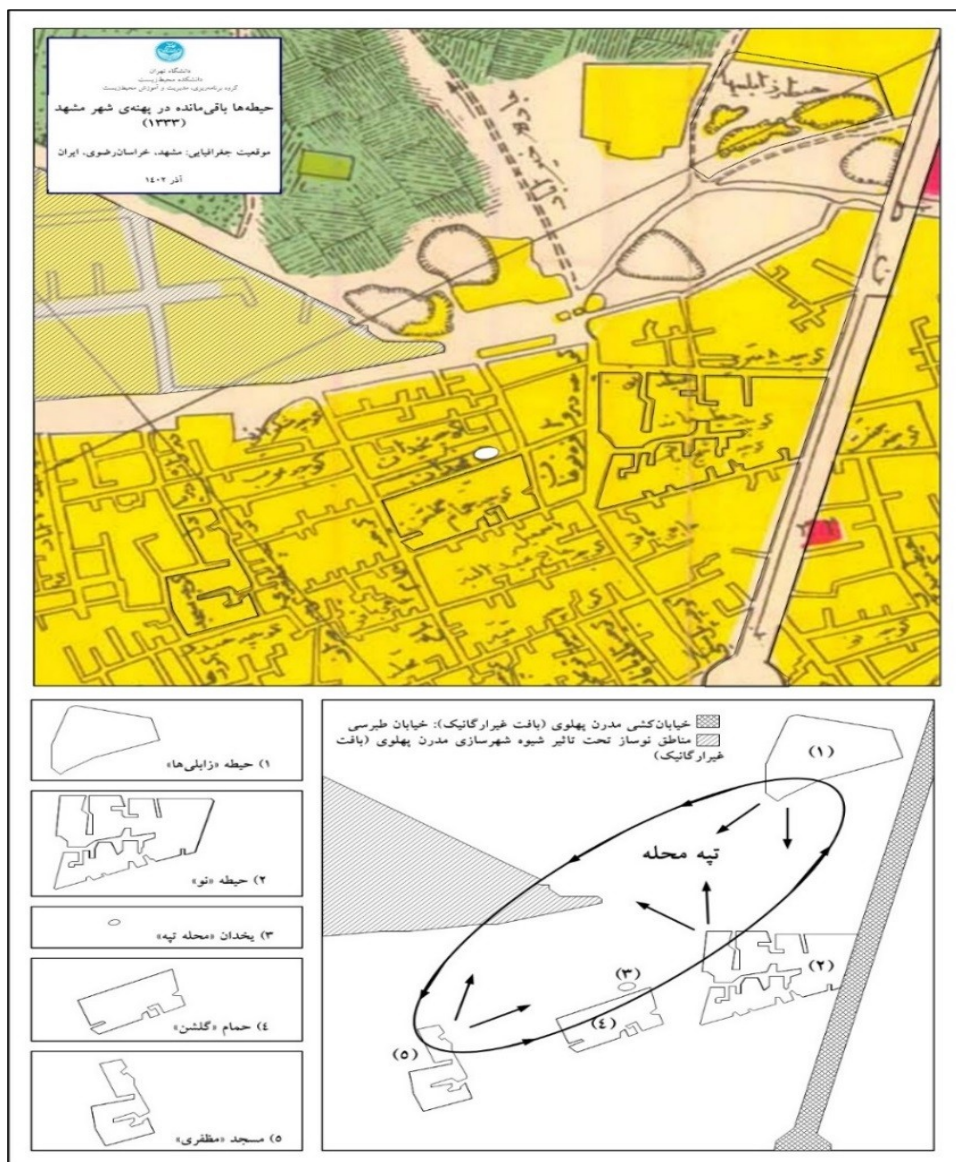
۱- نه به معنای قدیمی آن و مترادف داش‌مشتی‌های قدیم بلکه به معنای بازیگران خیابانی و صحنه‌گردانان محیطی



شکل ۲- تحلیل ارتباطات حیطة «سبزی»، حیطة «میدان کهنه» و حیطة «قماربازها» در محله «نوغان» مشهد با سایر عناصر شهرسازی ایرانی از جمله خندق شهر، بازار (راسته علیخان)، میدین شهری (مثل میدان «کهنه»)، یخدان‌ها (همچون یخدان «میدان کهنه») (یافته‌های پژوهش، ۱۴۰۳)



شکل ۳- تحلیل ارتباطات حیطه «سیستانی‌ها» و حیطه «ملا» در محله «بالاخیابان» مشهد با سایر عناصر شهرسازی ایرانی از جمله یخدان‌ها (همچون یخدان «سردسته»، یخدان «پشت مالیه» و یخدان «حاج رجب») (یافته‌های پژوهش، ۱۴۰۳)



شکل ۴- تحلیل ارتباطات حیطه «زابل‌ها» و حیطه «نو» در تپل محلّه مشهد با سایر عناصر شهرسازی ایرانی از جمله یخدان‌ها (همچون یخدان «محلّه تپه»)، حمام‌ها (همچون مسجد «گلشن») و مساجد (همچون مسجد «مظفری») (یافته‌های پژوهش، ۱۴۰۳)

تا دو دهه بعد، یکی از پرتنش‌ترین مداخله‌ها در زمینه تغییر چهره مرکز شهر، تخریب ابنیه اطراف حرم در سال ۱۳۵۴ در قالب الگوی نوسازی بزرگ مقیاس و ایجاد فضای سبز در این محدوده بود. شعاع فلکه این طرح از رأس گنبد طلا ۳۲۰ متر و مساحت تقریبی این محدوده ۳۰ هکتار بود. در راستای اجرای طرح بیان‌شده، با تخریب مراکز تجاری و اقتصادی، مسکونی و فرهنگی اطراف حرم، فضایی قابل توجه در مرکز این بافت فشرده و مترکم ایجاد شد (رهنما و همکاران، ۱۳۸۷ - نجیب کازرکار و همکاران، ۱۳۹۴: ۲۵) که اماکن مقدس حرم امام رضا (ع) از میان این فضا سربرافراشته و قدرت و فرصت کافی برای جلوه‌نمایی پیدا نمودند (بینام، ۱۳۵۶: ۱۵۴).

اقتدارگرایی حاکم بر شیوه‌های مدیریت شهری دوره پهلوی به تخریب بافت قدیمی، کاروانسراها، مدارس تاریخی<sup>۱</sup>، یخدان‌ها، حمام‌ها و سایر فضاها قدیمی شهری شهر و در اولویت قرار گرفتن مظاهر مدرنیته نظیر خیابان‌کشی شد. هم‌چنین جراحی شهری در این دوره، محله‌های عمده و قدیمی شهر را دچار ازهم‌گسیختگی کارکردی و فضایی کرد (رهنما، ۱۳۷۵: ۸۱، متولی حقیقی، ۱۳۹۲: ج ۲: ۴۳۹؛ مدرس رضوی، ۱۳۸۶: ۵۷).

در این دوره با رشد ناپایدار شهر مشهد در خارج از فضای باروی شهر در دوره پهلوی، باروی شهر علت وجودی خود را از دست داد، از بین رفت و با شکل‌گیری مراکز اداری و دولتی، تغییرات محسوسی در این بافت سنتی شکل گرفت. اکثر افرادی که منازلشان در این تغییرات و در جریان احداث خیابان‌های جدید، تخریب شده بود و همچنین سیل افرادی که به تازگی به مشهد مهاجرت کرده بودند ناگزیر از ساخت‌وساز در خارج از محلات قدیمی شدند و لذا بسیاری از باغ‌ها و حیطه‌های درون باروی شهر که در اواخر دوره قاجار حدود نیمی از مساحت درون بارو را به خود اختصاص داده بود؛ به مناطق مسکونی تبدیل شدند (متولی حقیقی، ۱۳۹۲، ج ۲: ۴۵۸، ۴۶۱ و ۴۶۲ - رضوان، ۱۳۸۴: ۲۵۶).

---

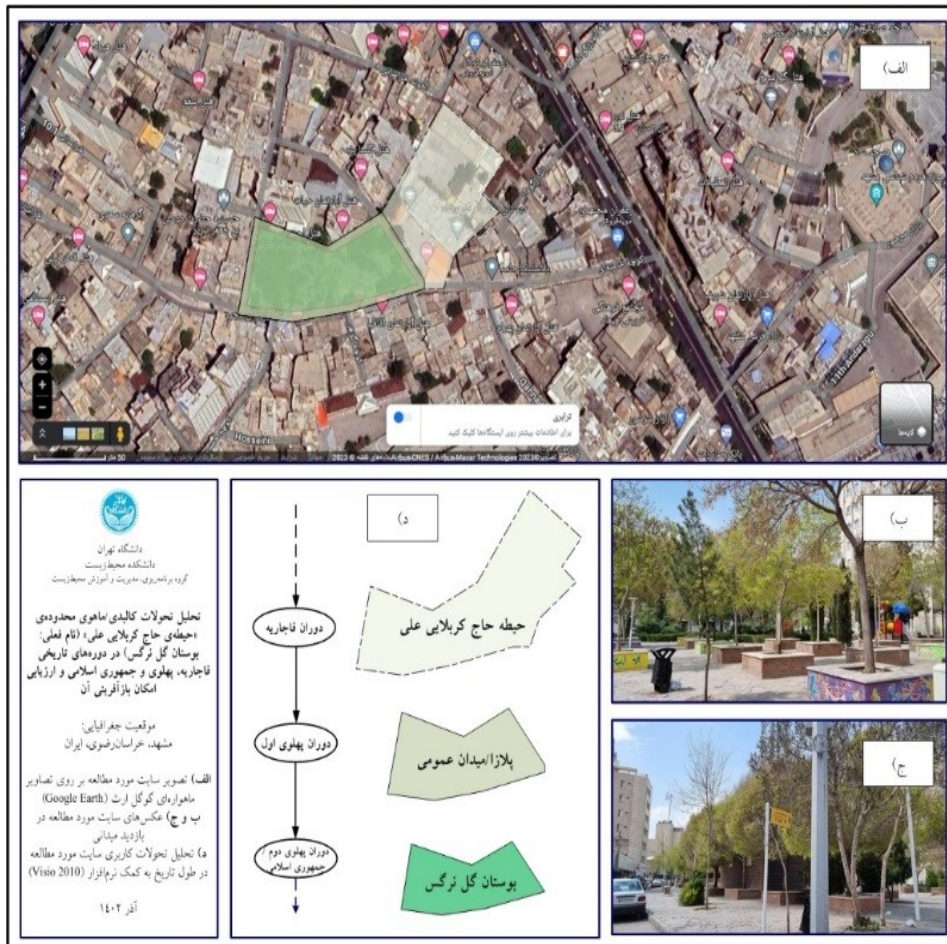
۱- مدرسه سعدیه (پایین پا)، یکی از مدارس باارزشی بود که حد فاصل سال‌های ۱۳۱۱ تا ۱۳۱۷ به‌طور کامل تخریب شد.

تنها در دوره پهلوی دوم، دست کم ۶ بازار، ۱۲۹ هتل و مسافرخانه، ۲۵۰ باب منزل، ۵۷ سرا، ۳۵ اثر باستانی از قبیل مسجد، مدرسه، آب‌انبار، حمام، کاروانسرا و تعداد نامعلومی حیظه تا سال ۱۳۵۷ تخریب و به تبع آن، علاوه بر خسارات جبران‌ناپذیر فرهنگی، هنری، بوم‌شناختی و اجتماعی حدود ۶۰۰۰ محل کسب‌وکار ویران و ۵۰ هزار نفر از مردم مشهد بی‌کار و از لحاظ اقتصادی متضرر شدند. (بینام، ۱۳۵۶: ۱۵۴-۱۵۵؛ متولی حقیقی، ۱۳۹۲، ج ۲: ۲۶۸؛ مرکز بررسی اسناد تاریخی وزارت اطلاعات، ۱۳۸۲: ۴۸۰؛ رهنما، ۱۳۸۷؛ متولی حقیقی، ۱۳۹۲، ج ۲: ۴۹۳).

در مجموع، اجرای طرح‌های توسعه دوره پهلوی دوم بسیار پرشتاب و پرتنش بود و تعدادی از آثار و ابنیه تاریخی، از جمله برخی از حیظه‌ها و یا محدوده تأثیرگذار بر آن‌ها را نیز از بین برد. به‌طور کلی، در این دوره حیظه‌ها یا میان‌وراث بزرگ‌مالکی که در دوره قاجار آن را به محله بخشیده بود تقسیم یا به مدرسه، مسجد و سایر فضاهای عمومی تبدیل شدند. در این میان به نظر می‌رسد فقط حیظه «حاج کربلایی علی» به فضای سبز شهری شد. شاید به این مناسبت، بتوان گفت سومین ماهیت و کاربردی حیظه‌ها در طول تاریخ ایفای نقش به‌عنوان فضای سبز محلی بوده است.

#### به فراموشی سپرده شدن حیظه‌ها در عصر جمهوری اسلامی ایران

پس از انقلاب اسلامی تقریباً هیچ اثری از حیظه‌ها به‌جز در افواه عمومی اهالی کهنسال مشهد برای دادن نشانی برخی مناطق باقی نماند. باین حال تنها فضای سبز محلی «پارک گل نرگس» که بر روی بقایای حیظه «حاج کربلایی علی» احداث شده را می‌توان با اغماض امتداد تحول‌یافته کالبدی این فضاها دانست (شکل ۵).



شکل ۵- سیر تحولات ماهیت و کالبد حیطه «حاج کربلایی علی» در شهر مشهد  
(یافته‌های پژوهش، ۱۴۰۳)

بحث کلیدی پژوهش حاضر، فراتر از روایت تاریخ حیطه‌ها، طرح این سؤال است که آیا امکان بازآفرینی حیطه در مشهد امروز با تلفیق نقش‌های سه‌گانه‌ای که در طول تاریخ پذیرفته یعنی «فضای کشاورزی اشتراکی/مشارکتی شهری»، «پلازا/میدان محله» و «فضای سبز محلی» وجود ندارد؟ به نظر نگارندگان این ظرفیت فراهم است و مزایای متعددی نیز برای تحقق مدیریت مشارکتی، پایدار، تاب‌آور و سبز شهری به همراه خواهد داشت.

## شناخت عمیق‌تر و بازآفرینی حیظه‌ها

### فرم حیظه‌ها: از گذشته تا آینده

از لحاظ فرمی حیظه‌ها می‌توانند یک میدان-مکان موفق در بافت شهری مشهد باشند. چرا که لازم نبوده نحوه دسترسی به آن از طریق مشخص کردن ورودی‌ها، علائم، نشانه‌ها و حتی تغییر در کف‌سازی تعریف شود، تا فضای آن دارای خوانایی کافی باشد بلکه بر اساس مرزهای زیست‌بومی، اجتماعی و فرهنگی این مرزبندی صورت می‌گرفته است. طراحی حیظه‌ها چنان درهم‌تنیده با سایر عناصر شهر ایرانی مشهد بوده که ضمن آن که به‌عنوان یک فضای مجزا قابل تشخیص، شناخته می‌شده، ارتباط مؤثری نیز با لبه‌های بافت شهری احاطه‌کننده خود داشته است.

نکته مهم قابل استنباط از این تعبیر، درک جدید از ارتباطات زمانی-مکانی-فضایی است. تفاوت در نشانه‌ها و فهم نشانه‌ها توسط زیست‌مندان یک الگوی زیست‌جمعی است. بنابراین، نباید تصور شود که علائم و نشانه‌ها وجود نداشتند بلکه تفاوت در ساخت اجتماعی مکان، ویژگی‌های متفاوتی را پدید آورده بود که نیازمند بازشناسی می‌باشد، تا اهداف حفاظت و بازآفرینی محقق شود.

در درون یک میدان-مکان حیظه، مسیرهای دسترسی و همچنین مسیرهای حرکت پیاده در میدان از درجه‌های پیچیدگی و سختی متفاوتی برخوردار بوده است. این تفاوت بین نوع دسترسی‌ها، زمینه طیف وسیعی از فرصت و زمینه «کسب تجارب حسی و بصری» و بنابراین، تجارب شناختی متفاوت را برای مردم فراهم می‌آورده است.

طراحان هوشمند<sup>۱</sup> حیظه‌ها که در حقیقت شبکه‌های مردمی در طول زمان بوده‌اند با به خدمت گرفتن قابلیت‌های سایت و توانایی‌های شهروندان، به طراحی سطوح صاف، شیب‌دار و پله‌ها می‌پرداختند و بدین‌وسیله انعطاف‌پذیری حرکتی مکان عمومی، با توجه و تمرکز خاص بر ژئومورفولوژی، را بالاتر می‌بردند. علاوه بر این تثبیت میدان-مکان حیظه به‌عنوان یک فضای گردهم‌آیی عمومی با مقیاس حاکم بر میدان رابطه‌ای تنگاتنگ دارد.

۱- هوشی که در ارتباط با «محیط» معنادار می‌شود.

بعد از دوره پهلوی دوم، در نمونه‌های موفق حیظه‌ها مقیاس خرد و کلان به گونه‌ای با یکدیگر ترکیب می‌گردد تا فضای میدان را شایسته و درخور حضور انسان نماید. مبرهن است که محیط راحت با مقیاس انسانی، محیط نظیر حیظه‌های مشهد است که با مقیاس و گام‌های افراد پیاده طراحی شود. چرا که طراحی ارگانیک آن‌ها موجب شده تا خلق فضایی انسانی موجب حضور مستمر و رجوع مکرر مردم به آن مکان شود.

تا امروز، در بقایای تنها شاهد زنده آن در پارک «گل نرگس»، حضور ساختمان‌ها در بدنه و کناره‌های میدان - مکان حیظه علاوه بر ایجاد تعامل بین توده و فضای میدان، ساختار فیزیکی میدان را تعریف می‌کند. از آنجایی که حیظه یک کل بوده که از عناصر و رابطه میان عناصر به وجود آورنده خود شکل می‌گرفته، علاوه بر بدنه‌های حیظه باید رابطه میان این بدنه‌ها با عناصر پیرامونی نیز برای مخاطب قابل درک باشد. تنها در این صورت است که میدان - مکان حیظه هدفمند بوده و بستری برای رویدادهای جمعی فراهم می‌آورده است.<sup>۱</sup>

### فعالیت حیظه‌ها: از گذشته تا آینده

در یک حیظه، به‌عنوان یک میدان-مکان سرزنده، دست کم تا پایان دوره پهلوی دوم، همواره تراکم جمعیت و تنوع انتخاب به چشم می‌خورد. به‌واقع همین پیچیدگی‌های بصری و وجود لایه‌های متفاوت برای کشف، درک و شهود از خسته‌کننده بودن فضای آن می‌کاست. یکی از عمده‌ترین وظایف برنامه‌ریز محیط‌زیست شهری نیز، احیا و به وجود آوردن مکان‌های عمومی واجد کیفیت تنوع و گوناگونی حیظه در مشهد امروز است.

دقت نظر برنامه‌ریز محیط‌زیست شهری به دایره متفاوت توانایی و نیاز کاربران در فضای دائماً در حال تحول حیظه‌ها<sup>۲</sup>، نحوه تعامل و استفاده آن‌ها از یک میدان - مکان را

---

۱- با این همه، متأسفانه از ساختار بیوفیزیکی حیظه‌ها اطلاعات زیادی در دست نداریم؛ چون هنوز تصویر، نقاشی یا

سندی که شمایی بصری از این مفهوم به دست دهد، یافت نشده است.

۲- این موضوع برای احیاء حیظه‌ها همواره باید مورد توجه قرار گیرد.

به سمت انعطاف‌پذیرتر کردن فضاها سوق خواهد داد چرا که تبلور انگیزش برای حضور متعدد انسان‌ها در میدان - مکان‌ها وابسته به یک طراحی جذاب و منعطف است.

یک برنامه‌ریز محیط‌زیست شهری باید با الهام از مفهوم حیطة و کاربری‌های متنوع تاریخی آن، به استفاده از فضای میدان - مکان در ساعات مختلف شبانه‌روز بیندیشد تا فضای میدان همواره پویایی خود را حفظ کند. چرا که در رویکرد سنتی و ارگانیک، حتی شب‌هنگام، زمانی مرده نیست. بلکه زمانی طلایی برای بازآفرینی نیرو و انرژی برای زیست پایدار است. به نظر می‌رسد وضعیت حیطة‌ها دست کم در دوره سلسله پهلوی توانسته بود فراتر از یک کریدور (راهرو) مؤثر حمل‌ونقل شهری، عرصه‌ای عمومی برای نمایش‌های خیابانی، کنسرت‌های محلی، گروه‌های عزاداری عاشورا-تاسوعا و برنامه‌هایی از این قبیل برای تقویت شور، نشاط و همبستگی اجتماعی را عرضه کند.

بهترین میدان - مکان‌ها (Marshall, 2016؛ Memluk, 2013)، همچون حیطة‌ها، آن‌هایی بوده و هستند که مردم بارها و بارها به آنجا بازمی‌گردند و از آن خاطره مشترک لذت‌بخشی در ذهن دارند. تنها راه رسیدن به این مهم، برنامه‌ای مدیریتی است که راه‌های افزایش مراجعه به میدان و سرزنده بودن در آن را فراهم می‌کند.

در دنیای امروز حمایت پشتیبانان مالی به‌منظور تأمین هزینه‌های اقتصادی امری مهم در حمایت از فعالیت‌های همگانی در میدان‌ها به‌عنوان یک مکان عمومی شهری موفق می‌باشد. تجربه حیطة‌ها نشان داد می‌توان مردم را در هزینه‌های یک عرصه عمومی مثل حیطة، به میزان توان مالی و میزان برخورداری آن‌ها از آورده‌های آن عرصه، سهیم و شریک کرد. چرا که همکاری مردم در تأمین مالی برای مسائل مهم زیست جمعی در ایران نظیر ساخت انواع عبادتگاه‌ها، پل‌ها و قنات‌ها رمز تمدن‌سازی آنان بوده و سابقه‌ای طولانی دارد.

### معنا و تصورات حیطة‌ها: از گذشته تا آینده

معنای یک حیطة، ارزش، مفهوم و پیام عقلی و احساسی آن است. پر واضح است که قوی‌تر شدن رابطه انسان با محیط‌زیستن خود و تقویت حس مکان او، ایجاد یک کل

منسجم و ایجاد خاطره و تصویری ماندگارتر از مکان در ذهن ناظر، تنها در گرو پیوند ادراکی انسان با اجزای تشکیل‌دهنده کالبد شهر است.

در الگوی سازمان‌دهی شهر مشهد در قریب به یک سده و نیم، حیطه‌ها در نقش میدان-مکان‌های معنی‌دار و قابل‌درک بستر مناسبی برای شکل‌گیری خاطرات شخصی، احساسی و در نهایت هویت جمعی بوده‌اند. هویت جمعی که با هویت مکانی پیوندی عمیق می‌سازد، تنها در جایی حفظ می‌شود که فرد احساس متفاوتی نسبت به فضایی که در آن مستقر است، داشته باشد. چیزی که در واگویه مصاحبه‌شوندگان این پژوهش از ذهنیت مشترکشان از حیطه مشهد و ملموس بود.

هرچند فرآیند ایجاد خاطره به صورت فردی است و هر کس کم‌وبیش خاطراتی از یک فضای جمعی دارد ولی آنچه دغدغه برنامه‌ریز محیط‌زیست شهری در ارزیابی کیفی فضای میدان-مکان می‌باشد، هویت و خاطره جمعی است. چرا که ایشان می‌دانند که انسان و حضور او در میدان مهم‌ترین عامل در شکل‌گیری میدان-مکان‌های عمومی و هویت‌ساز می‌باشد. اگر یک میدان عمومی هر آنچه از ذائقه زیبایی‌شناختی است را در خود جمع کند ولی برای بازدیدکننده معنا و مفهومی قابل‌درک نداشته باشد، در طول زمان برای انسان بی‌معنا و دلگیر به نظر می‌رسد (Lang & Marshall, 2016؛ Moughtin, 2007).

بنابراین خلق میدان - مکان‌ها توسط برنامه‌ریز محیط‌زیست شهری (Franck & Stevens, 2006) با الهام از حیطه‌ها برای اجتماع همگانی، وجود عناصر شاخص با کاربری‌های عمومی (کتابخانه‌ها، موزه‌ها، فرهنگسراها و مانند آن‌ها)، به کارگیری مفاهیم برآمده از فرهنگ بومی جامعه در قالب طبیعت بازآفرینی شده، مجسمه‌ها، نقاشی‌ها و مانند آن‌ها می‌توانند در ایجاد تصویر و خاطره ذهنی نقش مؤثری داشته و در نهایت تضمین‌کننده حضور مکرر افراد و مراجعه مجدد آن‌ها به یک میدان - مکان عمومی باشد. از سوی دیگر تأمین آسایش و راحتی شهروندان در میدان-مکان نیز در ثبت خاطره و تصویر ذهنی روشن و دلپذیر ایشان از مکان حائز اهمیت است.

### فضا و اکوسیستم حیطه‌ها: از گذشته تا آینده

مؤلفه فضا و اکوسیستم، در توجه به طبیعت و درک ارتباط بین انسان، میدان-مکان و پدیده‌های محیط طبیعی چون باد، باران، برف، خورشید، آب، حیوانات و گیاهان تحقق می‌یابد. به‌واقع در تأمین آسودگی کاربران که بستر شکل‌گیری احساس، عاطفه و بروز خلاقیت در انسان می‌باشد، از یک‌سو جهت‌گیری اقلیمی، خاک‌شناسی و زمین‌شناسی و از دیگر سو، سازگاری و راحتی محیط مصنوع با وجود عناوینی چون فضای کشاورزی شهری، سبز چندمنظوره، مبلمان مناسب شهری و نورپردازی مؤثر می‌باشد (ایزانلو و همکاران، ۱۴۰۲: ۳۳؛ یادآور و همکاران، ۱۴۰۰: ۱۰۴-۱۰۵؛ خلیل نژاد، ۱۴۰۰: ۲۴؛ جاهد و همکاران، ۱۴۰۰؛ خلیل نژاد و همکاران، ۱۴۰۰: ۵۹-۶۲؛ محمدی و ابراهیمی‌نیا، ۱۳۹۸: ۲۷).

در یک برنامه‌ریزی بیوکلماتیک هوشیارانه برای محیط‌زیست شهری، با الهام از حیطه‌ها باید با به‌کارگیری سایه‌بان‌ها، استفاده از خاصیت گیاهان، به‌کارگیری بادشکن‌ها در صورت لزوم، طراحی فضاهایی گرم در زمستان تا حد زیادی آسایش بدنی انسان در محیط را تأمین کرد (Dunichkin & Ilina, 2019: 525 - 526).

گیاهان نیز نقش بسیار مهمی در به وجود آوردن تنوع در رنگ، بافت، زیبایی و کاربری حیطه‌ها داشته‌اند، چرا که در بدو زایش این محیط‌های شهری، کاربری آن‌ها اساساً کشاورزی شهری بوده و در مراحل بعدی تحول این فضاها، ما با خوانشی از حیطه مواجهیم که فضای سبز اشتراکی شهری است. بنابراین یک برنامه‌ریزی محیط‌زیست شهری صحیح می‌تواند به دل‌انگیزی فضا به کمک تلفیق طبیعت در محیط شهر کمک کند. در این راستا، در انتخاب گونه‌های مختلف گیاهی برای فضاهای عمومی باید فواید و مضرات آن‌ها را با هم به‌صورت هم‌زمان در نظر داشت. به‌طور اخص، گیاهان با عطر بسیار تند علیرغم زیبایی می‌توانند برای قشری از مردم ایجاد حساسیت نمایند یا استفاده از درختان با ریشه‌های سطحی در مسیر عبور عابران و معلولین می‌تواند آن‌ها را با خطر جدی آسیب مواجه نماید.

اهمیت مبلمان شهری در عرصه‌های عمومی و فضاهای سبز شهری (Grabiec et al., 2022؛ 3789؛ Baderiy et al., 2015)، که امتداد اندیشه حیطه‌های مشهد است، به حدی است که می‌تواند شرایط متفاوت فصلی و آب و هوایی را تعدیل کند. لذا با ایجاد سایبان‌ها، تعبیه میزها، چترهای قابل حرکت، امکانات پوشش بخشی از فضای باز در صورت لزوم و نورپردازی شبانه می‌توان حضور بیشتر شهروندان در فضا را تضمین کرد. در انتها باید اذعان داشت اگرچه توجه به زمینه و شرایط خاص اقلیمی و زمینی، اجتماعی و فرهنگی هر اجتماع در طراحی میدان-فضاهای عمومی نقش اصلی را ایفا می‌کند، اما امید است با استفاده از رهنمودهای جهان‌شمول و بوم‌گرا مطرح‌شده در این نوشتار زمینه ارتقا کیفیت محیطی فضاهای عمومی به‌طور عام و میدان‌های شهری به‌طور خاص فراهم آید.

### بحث و نتیجه‌گیری

هدف کاوش‌های محیطی-اجتماعی عمیق و طولانی‌مدت پژوهشگران مطالعه حاضر در بافت تاریخی مشهد در کنار سند‌کاوی‌های پیاپی، بازدیدهای میدانی متعدد و مصاحبه‌های عمیق با مردم محلی و ساکنان قدیمی محلات تاریخی شهر مشهد، بازسازی و بازآفرینی الگوی سکونتگاهی این شهر با تأکید بر اسلوب شهرهای ایرانی بود. در جریان مطالعات صورت گرفته، محققان موفق شدند یک عنصر از الگوی شهرسازی کلان‌شهر مشهد را که به‌طور کامل در تاریخ معاصر ایران فراموش شده بود، تحت عنوان «حیطه» را بازیابی و ابعاد ماهوی-کالبدی «حیطه‌ها» در شهر مشهد را بررسی کنند.

پژوهش حاضر همسو با بسیاری از مطالعات که در قلمرو دانش‌های سنتی و ایرانی بر شناخت فضاهای شهری و عناصر بومی معماری متمرکز شده‌اند (پرنیانی و قشنگ، ۱۴۰۲؛ ۱۵۰؛ ردایی و همکاران، ۱۴۰۱: ۱۰-۱۵، ۱۴۰۰: ۴۰ و ۱۳۹۹: ۳۳-۳۹)، ابعاد تازه‌ای از خرد و عقلانیت بوم‌شناختی ایرانیان در شناخت و بهره‌گیری بهینه از انواع فرم‌ها، فعالیت‌ها،

فضاها و اکوسیستم‌ها را در کنار نظام منحصربه‌فرد خلق معانی تمدن‌ساز آن‌ها را روشن کرد.

پژوهش حاضر نشان داد اگرچه ایده تلفیق مزرعه و سکونتگاه‌های انسانی در اندیشه و عملکرد تاریخی زیست ایرانیان مسئله تازه‌ای نیست، اما برخلاف جایگاه مزارع مسکون تاریخی در نظام «زمانی- مکانی- فضایی» ایران که پیش‌تر با پژوهش راعی (۱۴۰۱) مورد شناسایی قرار گرفته بود، فرم، فعالیت، فضا و اکوسیستم حیطه‌ها نخستین بار در پژوهش حاضر مورد بحث و بررسی قرار گرفت.

نتایج این مطالعه و مرور اسناد تاریخی موجود پیشینه حیطه‌ها را تا دوره قاجار، عقب می‌برد. در این دوره با تشدید مهاجرت‌های دسته‌جمعی و بزرگ‌مقیاس قومی به مشهد و بروز اختلافات عدیده میان محلاتی که میزبان مردمانی ترک، سیستانی، زابلی، کرمانی، هروی و مروی بوده، شود. در جریان این اختلافات، ممکن بود یک یا چند محله باهم یک محله را تحریم کنند و از رسیدن غذا به آن جلوگیری نمایند تا تن به خواست آن‌ها در یک موضوع خاص دهد. این مسئله، یعنی تهدید بالقوه دائمی و خطر بالفعل محاصره و تحریم محلات موجب بروز یک نوع مدیریت و کاربری خاص در زمین شهر مشهد با عنوان «حیطه» شد.

به‌طور کلی کلان روایت طرح‌شده در این مطالعه حاکی از آن بود که حیطه‌ها تا اوایل دوره پهلوی اول که هنوز هم نزاع‌های محلی و ناامنی شهری وجود داشت، کارکرد حفاظت از امنیت غذایی محلات در شهر مشهد را داشتند. به‌مرور، از یک‌سو برقرار امنیت و ثبات در شهرهای ایران و از سوی دیگر اقتدارگرایی مرکزی برای توسعه و مدرنیزاسیون سیمای شهری ایران، حیطه‌ها کارکرد قبلی خود را از دست دادند و حالا به عرصه‌هایی برای تجمع مردم تبدیل شدند. حیطه در دوره پهلوی اول و دوم عمدتاً یک پلازا یا میدان- عرصه عمومی برای خلق و به اشتراک‌گذاری هنر، جریان سرمایه اقتصادی و تقویت همبستگی و سرمایه‌های اجتماعی- مذهبی است.

با پیروزی انقلاب اسلامی و سرعت گرفتن رشد کالبدی شهر مشهد، در نبود راهبردهای صیانت از میراث ملموس و ناملموس شهرسازی در کلان‌شهر مشهد، تخریب بسیاری از ابنیه تاریخی که از زمان نهضت رشد و مدرن‌سازی پهلوی آغاز شده بود، سرعت دوچندان گرفت. تا جایی که در آغازین سال‌های پیروزی انقلاب دیگر نه از کالبد حیطة‌ها اثری یافت می‌شود و نه از محتوا و عملکردهای متنوع آن‌ها در عرصه شهری. با این حال تنها فضای سبز محلی «پارک گل نرگس» که بر روی بقایای حیطة «حاج کربلایی علی» احداث شده را می‌توان با اغماض امتداد تحول‌یافته کالبدی این فضاها دانست.

بحث کلیدی این پژوهش پس از ارائه یک کلان‌روایت تاریخی از ظهور تا افول حیطة‌ها در مشهد، بررسی امکان بازآفرینی حیطة در مشهد امروز با تلفیق نقش‌های سه‌گانه‌ای که در طول تاریخ پذیرفته یعنی «فضای کشاورزی اشتراکی/مشارکتی شهری»، «پلازا/میدان محله» و «فضای سبز محلی» است و مزایای متعددی نیز برای تحقق مدیریت مشارکتی، پایدار، تاب‌آور و سبز شهری به همراه خواهد داشت.

پاسخ به این که سؤال که زمینه و امکان این بازآفرینی، اکنون، تا چه میزان فراهم است، بسیار دشوار و شاید نشدنی باشد. چرا که در حوزه‌های انسانی و محیطی، تغییرات بنیادین فراتر از مباحث سیاسی رخ می‌دهند و اگرچه امیدواری خوب است اما واقع‌بینی، مانع خیال‌پردازی می‌شود. لذا پیش‌بینی فضاهای کشاورزی اشتراکی بیشتر برای کلان‌شهر مشهد نیازمند پیش‌بینی چارچوب اجتماعی-فنی-اکولوژیکی خاص خود بوده و باید با بررسی و ملاحظه اقتضانات عملیاتی آن برنامه‌ریزی شود.

در این راستا درآمد و مقدمه‌ای در بخش پایانی این مقاله پیرامون شناخت عمیق‌تر و بازآفرینی حیطة‌ها با تأکید بر چهار محور «فرم»، «فعالیت»، «معنا و تصورات» و «فضا و اکوسیستم» حیطة‌ها از گذشته تا آینده شکل گرفت که می‌تواند فراخوانی برای گفتمان‌سازی و تولید ادبیات پژوهشی بیشتر در این زمینه تلقی شود.

### سیاسگزاری

نویسندگان از مصاحبه‌شوندگان محترمی که با صبر و همراهی ارزشمند خود به انجام این مطالعه کمک کردند، سیاسگزاری می‌کنند.

### تعارض منافع

بدین وسیله نویسندگان مقاله عدم وجود هرگونه منافع تجاری در این مطالعه را تصریح می‌کنند.

### ORCID

Amirali Boroumand  <https://orcid.org/0000-0003-0957-162X>

Esmail Salehi  <http://orcid.org/0000-0002-1627-6277>

## منابع

- ایزانلو، مهدی؛ اسدی ساروی، سیدمحسن و مشاری، محمد. (۱۴۰۲)، تغییر کاربری اراضی کشاورزی و باغی تأثیر آن بر توسعه پایدار در حوزه نفوذ شهرستان شهریار، نقش جهان - مطالعات نظری و فناوری‌های نوین معماری و شهرسازی، سال سیزدهم، شماره ۲: ۳۹-۲۵.
- پینام. (۱۳۵۶)، آستان قدس رضوی دیروز و امروز، مشهد: انتشارات آستان قدس رضوی.
- پرنیانی، میلاد و قشنگ، جمشید. (۱۴۰۲)، جایگاه تاریخی کاریز در خراسان و نقش آن در تولیدات فرهنگی-اجتماعی، دو فصلنامه دانش‌های بومی ایران، سال دهم، شماره ۱۹: ۱۱۹-۱۷۳.
- جاهد، مریم؛ یزدانفر، سید عباس و نوروزیان ملکی، سعید. (۱۴۰۰)، مرور سیستماتیک راهکارهای طراحی کالبد کشاورزی شهری درون فضاهای همسایگی، فصلنامه علوم محیطی، سال نوزدهم، شماره ۲: ۲۱-۳۸.
- حسن آبادی، ابوالفضل. (۱۳۸۸)، نگاهی به جایگاه سادات رضوی در مشهد در دوره صفویه، شمسه: نشریه الکترونیکی سازمان کتابخانه‌ها، موزه‌ها و مرکز اسناد آستان قدس رضوی، سال اول، شماره ۳: ۱-۱۴.
- حسینی، سیدهاشم. (۱۳۹۰)، چهارباغ مشهد تیموری در آینه تاریخ، پژوهش‌های تاریخی (مجله دانشکده ادبیات و علوم انسانی اصفهان)، سال چهل و هفتم، شماره ۲: ۷۳-۸۷.
- خلیل نژاد، سیدمحمدرضا. (۱۴۰۰)، ملاحظات برنامه‌ریزی، ویژگی‌های فضایی و اصول طراحی منظر کشاورزی شهری مطابق با الگوی باغ ایرانی، هویت شهر، سال پانزدهم، شماره ۲: ۱۹-۳۲.
- خلیل نژاد، سیدمحمدرضا، فرزین، سامان و ظهوریان، مریم. (۱۴۰۰)، قابلیت‌سنجی باغ‌های تاریخی برای توسعه کشاورزی شهری در بیرجند، باغ نظر، سال هجدهم، شماره ۱۰۱: ۵۱-۶۶.
- راعی، حسین. (۱۴۰۱)، بررسی جایگاه مزارع مسکون تاریخی در نظام «زمانی- مکانی- فضایی» ایران، دو فصلنامه دانش‌های بومی ایران، سال نهم، شماره ۱۷: ۲۲۱-۲۴۸.
- ردایی، مهجین؛ صالحی، اسماعیل؛ فریادی، شهرزاد؛ مثنوی، محمدرضا و زبردست، لعبت. (۱۴۰۰)، نقش دالان‌های جریان باد در ارتقاء تاب‌آوری در شهرهای کهن کویری (مطالعه موردی: شهر یزد)، دو فصلنامه دانش‌های بومی ایران، سال هشتم، شماره ۱۵: ۱-۵۲.
- ردایی، مهجین؛ صالحی، اسماعیل؛ فریادی، شهرزاد؛ مثنوی، محمدرضا و زبردست، لعبت. (۱۳۹۹)، بازشناسی اصول عقلائی‌ت اکولوژیک در سازه‌های آبی کهن شهرهای کویری (مطالعه موردی: قنات وقف آباد یزد). دو فصلنامه دانش‌های بومی ایران، سال هفتم، شماره ۱۳: ۱-۵۱.

- ردایی، مهجین؛ صالحی، اسماعیل؛ مقدم، حسن؛ آذری دهکردی، فرود و ردایی، مهشید. (۱۴۰۱)،  
عقلانیت اکولوژیک، بنیان فکری در میراث آبی برای توسعه و هم‌تکاملی نظام‌های پیوسته انسان  
- آب، دو فصلنامه دانش‌های بومی ایران، سال نهم، شماره ۱۷: ۱-۳۶.
- رزاقی اصل، سینا؛ صمدی حسین آباد، سمیرا و حیدری، تیمور. (۱۳۹۶). امکان‌سنجی استفاده از  
تکنیک‌های متناسب طراحی شهری مشارکتی مبتنی بر بستر و ظرفیت‌های اجتماعی-مکانی  
(نمونه‌ی موردی بازار نوغان شهر مشهد). مدیریت شهری، سال شانزدهم، شماره ۴۷: ۶۱-۷۴.
- رضایی، رحیم و عباسی، محمد. (۱۳۸۹)، اثرات جهانی شدن بر ماهیت، ساختار و عملکرد شهرها.  
مجله علمی آمایش سرزمین، سال دوم، شماره ۲: ۱۶۵-۱۸۸.
- رضوانی، علیرضا. (۱۳۸۴)، در جستجوی هویت شهری مشهد، تهران: وزارت مسکن و شهرسازی.  
- رهنما، محمدرحیم. (۱۳۷۵)، معرفی و ارزیابی تئوری اصالت بخشی در فرآیند احیای بافت‌های  
قدیم شهری (نمونه: محله سرشور مشهد، فصلنامه تحقیقات جغرافیایی، شماره ۴۲: ۷۲-۹۱.
- رهنما، محمدرحیم. (۱۳۸۷)، اثرات اجرای طرح‌های بهسازی و نوسازی مرکز شهر مشهد بر محله  
پایین خیابان، مجله جغرافیا و توسعه، سال اول، شماره ۱۱: ۱۵۷-۱۸۰.
- رهنما، محمدرحیم و امیر فخریان، مصطفی. (۱۳۸۴)، بررسی روند احیاء مرکز شهر مشهد (۸۴-  
۱۳۵۷). جغرافیا و توسعه ناحیه‌ای، سال سوم، شماره ۴: ۸۳-۱۰۳.
- سالاری سردری، فرضعلی و کیانی، اکبر. (۱۳۹۶)، تحلیل الگوی مدیریت شهری ایران (ساختار،  
عملکرد و راهبرد). مطالعات مدیریت شهری، سال سی و دوم، شماره ۹: ۳۵-۵۲.
- صالح‌نژاد، نرگس؛ یحیایی، علی و ابوالبشری، پیمان. (۱۳۹۱)، کدخدا در دوره قاجاریه. تاریخ و  
فرهنگ، سال چهل و چهارم، شماره ۱: ۱۳۷-۱۵۶.
- طالشی، مصطفی؛ امجد یزدی، حسین و رحیمی، حسین. (۱۴۰۲)، شناسایی و تدقیق نواحی فرهنگی  
آرامستان‌ها در راستای گردشگری مذهبی (مورد مطالعه: آرامستان‌های ناحیه شهری مشهد)،  
برنامه‌ریزی توسعه کالبدی، سال دهم، شماره ۱: ۵۹-۷۱.
- غنایی، معصومه و رازقی، علیرضا. (۱۳۹۹)، تاثیرشناسی مداخلات شهری بر خاطرات جمعی جامعه  
بومی در بازار تاریخی مشهد، نامه معماری و شهرسازی، سال دوازدهم، شماره ۲۶: ۴۹-۶۶.
- فارابی، شهین. (۱۴۰۲)، بررسی علی و معلولی کارکردها و کژکارکردهای قهوه‌خانه‌های صفوی و  
قاجار از منظر تداوم و تحول اجتماعی، علوم اجتماعی دانشگاه فردوسی مشهد، سال بیستم، شماره  
۲: ۱۸۷-۲۲۰.

### شناخت و تجزیه - تحلیل سخت‌افزار...؛ برومند و صالحی | ۳۱

- فیاضی، عمادالدین و شمس آریان، علی. (۱۳۹۰)، نگاهی به فتنه سالار در خراسان. پژوهش‌نامه تاریخ، سال ششم، شماره ۲۲: ۱۳۱-۱۵۴.
- کیانی، مصطفی. (۱۳۸۳)، معماری دوره پهلوی اول، دگرگونی اندیشه‌ها، پیدایش و شکل‌گیری معماری دوره بیست ساله معاصر ایران، تهران: موسسه مطالعات تاریخ معاصر ایران.
- مافی، عزت‌اله. (۱۳۷۹)، تحلیل توزیع فضایی مساجد در شهر مشهد، مجله تخصصی زبان و ادبیات دانشکده ادبیات و علوم انسانی مشهد (دانشکده ادبیات و علوم انسانی مشهد)، سال سی و سوم، شماره ۳-۴: ۸۱۱-۸۲۲.
- متولی حقیقی، یوسف. (۱۳۹۲)، تاریخ معاصر مشهد؛ پژوهشی پیرامون تاریخ تحولات سیاسی-اجتماعی مشهد از انقلاب مشروطه تا انقلاب اسلامی، مشهد: انتشارات مرکز پژوهش‌های شورای اسلامی شهر مشهد.
- محمدی، مریم، ابراهیمی‌نیا، دلارام. (۱۳۹۸)، کاربری اصول کشاورزی شهری در مقیاس محلات نمونه موردی: محله امام‌زاده یحیی در تهران، منظر، ۱۱(۴۶): ۲۴-۳۹.
- مدرس ضوی، محمدتقی. (۱۳۷۸)، سال‌شمار وقایع مشهد، به کوشش ایرج افشار. مشهد: بنیاد پژوهش‌های اسلامی آستان قدس رضوی.
- مرکز بررسی اسناد تاریخی. (۱۳۸۲)، عبدالعظیم ولیان به روایت اسناد ساواک، تهران: مرکز بررسی اسناد تاریخی وزارت اطلاعات.
- مهردوست، مجید. (۱۳۹۵)، حمام مهدی قلی بیگ (موزه مردم‌شناسی) در گذر زمان، آستان هنر، شماره ۱۷: ۷۰-۷۷.
- نجیب کازرکار، نسرین؛ عزیزاده، کتایون و صارمی، حمیدرضا. (۱۳۹۴)، آسیب‌شناسی مداخله‌های کالبدی صورت گرفته در بافت قدیم مشهد (با تأکید بر دوره‌های صفوی، پهلوی و معاصر) پس از انقلاب اسلامی، ققه و تاریخ تمدن، سال اول، شماره ۲: ۱۱-۴۳.
- نطاق، محمدجواد و حسین زاده، مهدی. (۱۴۰۲)، بررسی سیر تحولات و تغییرات سازمان فضایی شهر مشهد. منظر، سال پانزدهم، شماره ۶۳: ۲۶-۳۷.
- الهی زاده، محمد حسن؛ محمد دوست لشکامی، کبری و نجف زاده، علی. (۱۳۹۳)، مسجد شاه مشهد و کتیبه‌های آن. تاریخ و فرهنگ، سال چهل و ششم، شماره ۱: ۱۰۹-۱۳۰.
- یادآور، حسین؛ پناهی، هانیه و خرازی، شهریر. (۱۴۰۰)، شناسایی پیشران‌های مؤثر بر توسعه کشاورزی شهری در تبریز. علوم ترویج و آموزش کشاورزی ایران، سال هفدهم، شماره ۲: ۹۹-۱۱۲.

- Badeiy, L., Nakhaei, M., Babaoghly, F., & Abhari, N. (2015). "Some approaches in design of urban furniture with emphasis on green space use and sustainable urban landscape." *Cumhuriyet Üniversitesi Fen Edebiyat Fakültesi Fen Bilimleri Dergisi*, 36(3), 3782-3790.
- Dunichkin, I. V., & Ilina, I. N. (2019). "Climate adaptation of "Smart City" by assessing bioclimatic comfort for UBEM." In *Sustainability in Energy and Buildings: Proceedings of SEB 2019* (pp. 519-529). Singapore: Springer Singapore.
- Franck, K., & Stevens, Q. (2006). "Loose space: possibility and diversity in urban life." Routledge.
- Grabiec, A. M., Lacka, A., & Wiza, W. (2022). "Material, functional, and aesthetic solutions for urban furniture in public spaces." *Sustainability*, 14(23), 16211.
- Lang, J., & Marshall, N. (2016). "Urban squares as places, links and displays: successes and failures." Routledge.
- Marshall, N. (2016). "Urban squares: A place for social life. In *Place and placelessness revisited* (pp. 186-203)." Routledge.
- Memluk, M. Z. (2013). "Designing urban squares." In *Advances in Landscape Architecture*. IntechOpen.
- Moughtin, C. (2007). "Urban design: street and square." Routledge.

استناد به این مقاله: برومند، امیرعلی و صالحی، اسماعیل. (۱۴۰۴). شناخت و تجزیه-تحلیل سخت‌افزار (کالبد و ساختار) و نرم‌افزار (کارکرد و عملکرد) «چپته»: عنصر فراموش شده تمدن شهری مشهد. دو فصلنامه دانش‌های بومی ایران، ۱۲(۲۳)، ۱-۳۲.



Indigenous Knowledge Iran Semiannual Journal is licensed under a Creative Commons Attribution-NonCommercial 4.0 International License.