



## Identification and Prioritization of Effective Drivers for Realizing Creativity in Urban Peripheral Areas (Case Study: Birjand City)

Hossein Fanoudi<sup>1</sup>, Gholamreza Miri<sup>2</sup>, Maryam Karimian Bostani<sup>3</sup>

1. PhD Student, Department of Geography and Urban Planning, Zah.C., Islamic Azad University, Zahedan, Iran.
2. Associate Professor, Department of Geography and Urban Planning, Zah.C., Islamic Azad University, Zahedan, Iran.
3. Associate Professor, Department of Geography and Urban Planning, Zah.C., Islamic Azad University, Zahedan, Iran.

### ARTICLE INFO

**Article type:**

Articles extracted from Thesis

**Received:**

10 April 2025

**Received in revised form:**

22 June 2025

**Accepted:**

23 August 2025

**Published Date:**

27 October 2025

pp.131-152

**Keywords:**

Effective drivers, Creativity, Urban peripheral, Birjand.

### ABSTRACT

"Creative City" refers to a city that utilizes creativity, culture, and art as driving forces for economic and social development. Accordingly, the objective of this research is to Identification and prioritization of effective drivers for realizing creativity in urban peripheral areas (Case study: Birjand city). The present study is applied in terms of its purpose and its nature is a combination of qualitative and quantitative methods. The data collection method is two documentary and field methods. The statistical population of the present study includes experts (university professors and managers and elites), 30 of whom were selected through a purposeful method. Grounded theory and (FARAS + FCOPRAS) methods were used to analyze the data. After implementing the interview text and conducting open coding, 39 common codes were identified from a total of 45 initial codes. In the next stage, these codes were categorized into 28 open codes based on semantic similarity, which were placed in three main sections (causal, contextual, and interventional). The results of the combined model analysis (FARAS + FCOPRAS) showed that among the causal drivers, "support for creative businesses" with a weight of 77.72, among the contextual drivers, "establishment of innovation centers" with a weight of 61.72 and "international collaborations" with a weight of 78.72, as well as in the interventionist drivers section, have the highest importance.

Corresponding author (Email: [gh.r.miri@iau.ac.ir](mailto:gh.r.miri@iau.ac.ir))

**Cite this article:**

Fanoudi, H., Miri, Gh.R. & Karimian Bostani, M. (2025). Identification and Prioritization of Effective Drivers for Realizing Creativity in Urban Peripheral Areas (Case Study: Birjand City). *Journal of Urban Peripheral Development*, 7(3), 131-152.



<http://doi.org/10.22034/jpusd.2025.516042.1339>



2676-4172 © Iranian Association of Geography and Rural Planning.

This is an open access article under the CC BY-NC/4.0/License (<https://creativecommons.org/licenses/by-nc-nd/4.0/>).

## Extended Abstract

### Introduction

"Creative City" refers to a city that utilizes creativity, culture, and art as driving forces for economic and social development.

In the vision of Iranian cities, especially Birjand, due to its historical and cultural background as well as diverse geographical context, possesses significant natural and cultural capital. These assets, along with its natural and geographical settings, can play a crucial role in cultural development and ultimately the realization of creativity. In Iran's urban system, Birjand is home to numerous academic and research centers, holding a distinctive position at both national and international levels, and contributes substantially to innovative activities and the creative economy. Moreover, Birjand boasts important urban elements such as cultural sites and attractive tourist destinations, which daily host large numbers of visitors, including the creative class. In recent years, Birjand has been recognized as Iran's cleanest city. Additionally, the city has a rich historical heritage, housing numerous ancient monuments.

However, evidence suggests that no effective measures have been taken toward creative development in Birjand, particularly in its suburban areas. Key reasons for this include: Lack of managerial stability and proper planning, Inefficient urban transportation system and heavy traffic, Inability to develop public roads and ring highways, Poor organization of urban landscapes and neighborhood aesthetics, Insufficient urban tourism infrastructure, Unauthorized constructions, Inadequate waste management, These issues have led to resident dissatisfaction and hindered the flourishing of creativity and innovation in Birjand.

Given the growing importance of the creative economy, creative industries, and the creative class in economic, social, and cultural development, as well as the urban regeneration of suburban areas, and considering the increasing emphasis on creativity in Iran's academic and urban management circles, this study aims to Identification and prioritization of effective

drivers for realizing a Creativity in urban peripheral areas (Case study: Birjand city). In this regard, this research seeks to answer the following main question: What are the key drivers for fostering Creativity in urban peripheral areas, and which of these drivers hold the highest significance?"

### Methodology

The present study, in terms of purpose, is applied research, and in terms of nature, it adopts a mixed-methods approach (qualitative and quantitative). Data collection was conducted through documentary and field methods. The statistical population of this research includes experts (university professors, managers, and elites), of whom 30 individuals were selected through purposive sampling. For data analysis, FARAS + FCOPRAS techniques along with Grounded Theory were used

### Results and discussion

After transcribing the interview texts, in the open coding phase, 39 common codes were extracted from a total of 45 open codes. Then, in the second stage, semantically related codes were categorized into 28 open codes under three sections: (causal, contextual, and intervening factors). The results of the hybrid models (FARAS + FCOPRAS) revealed that among the causal drivers, "support for creative businesses" (weight: 72.77) held the highest importance. Among the contextual drivers, "establishment of innovation centers" (weight: 72.61) and "international collaborations" (weight: 72.78) were the most significant. Among the intervening drivers, the respective key factors were identified.

### Conclusion

Achieving creativity in urban peripheral areas requires a comprehensive approach where all drivers function in harmony. This approach ensures the expansion of creativity across all dimensions - economic, social, cultural, and environmental.

**Funding**

According to the responsible author, this article has no financial support

**Authors' Contribution**

Authors contributed equally to the conceptualization and writing of the article. All of the authors approved the content of the

manuscript and agreed on all aspects of the work declaration of competing interest none.

**Conflict of Interest**

Authors declared no conflict of interest.

**Acknowledgments**

We are grateful to all the scientific consultants of this paper.



## شناسایی و اولویت‌بندی پیشران‌های مؤثر تحقق خلاقیت در مناطق پیراشهری (مورد مطالعه: شهر بیرجند)

حسین فنودی<sup>۱</sup>، غلامرضا میری<sup>۲</sup> و مریم کریمیان بستانی<sup>۳</sup>

۱. دانشجوی دکتری، گروه جغرافیا و برنامه‌ریزی شهری، واحد زاهدان، دانشگاه آزاد اسلامی، زاهدان، ایران.
۲. دانشیار، گروه جغرافیا و برنامه‌ریزی شهری، واحد زاهدان، دانشگاه آزاد اسلامی، زاهدان، ایران.
۳. دانشیار، گروه جغرافیا و برنامه‌ریزی شهری، واحد زاهدان، دانشگاه آزاد اسلامی، زاهدان، ایران.

اطلاعات مقاله	چکیده
<b>نوع مقاله:</b> مقاله برگرفته از رساله دکتری	
<b>تاریخ دریافت:</b> ۱۴۰۴/۰۱/۲۱	
<b>تاریخ بازنگری:</b> ۱۴۰۴/۰۴/۰۱	
<b>تاریخ پذیرش:</b> ۱۴۰۴/۰۶/۰۱	
<b>تاریخ انتشار:</b> ۱۴۰۴/۰۸/۰۵	
<b>صص. ۱۵۲-۱۳۱</b>	
<b>واژگان کلیدی:</b> پیشران‌های مؤثر، شهر خلاق، مناطق پیراشهری، بیرجند	

"شهر خلاق" به شهری گفته می‌شود که از خلاقیت، فرهنگ و هنر به‌عنوان موتور محرکه توسعه اقتصادی و اجتماعی استفاده می‌کند. در این راستا هدف این پژوهش شناسایی و اولویت‌بندی پیشران‌های مؤثر تحقق خلاقیت در مناطق پیراشهری (مورد مطالعه: شهر بیرجند) می‌باشد. تحقیق حاضر بر حسب هدف، کاربردی و ماهیت آن تلفیقی از روش‌های کیفی و کمی می‌باشد. روش گردآوری اطلاعات، به دو روش اسنادی و میدانی است. جامعه آماری پژوهش حاضر شامل خبرگان (اساتید دانشگاه و مدیران و نخبگان) می‌باشند که به روش هدفمند، ۳۰ نفر انتخاب شدند. جهت تحلیل داده‌ها از روش‌های گراندد تئوری و ( FARAS + FCOPRAS) استفاده شد. پس از پیاده‌سازی متن مصاحبه‌ها و انجام کدگذاری باز، از مجموع ۴۵ کد اولیه، ۳۹ کد مشترک شناسایی شد. در مرحله بعد، این کدها بر اساس تشابه معنایی در قالب ۲۸ کد باز دسته‌بندی شدند که در سه بخش اصلی (علی، زمینه‌ای و مداخله‌گر) قرار گرفتند. نتایج حاصل از تحلیل مدل‌های ترکیبی (FARAS + FCOPRAS) نشان داد که در بین پیشران‌های علی، "حمایت از کسب‌وکارهای خلاق" با وزن ۷۲/۷۷، در میان پیشران‌های زمینه‌ای، "ایجاد مراکز نوآوری" با وزن ۷۲/۶۱ و "همکاری‌های بین‌المللی" با وزن ۷۲/۷۸، و همچنین در بخش پیشران‌های مداخله‌گر، بالاترین میزان اهمیت را به خود اختصاص داده‌اند.

نویسنده مسئول (رایانامه: [gh.r.miri@iaau.ac.ir](mailto:gh.r.miri@iaau.ac.ir))

**ارجاع به مقاله:** فنودی، حسین؛ میری، غلامرضا و کریمیان بستانی، مریم. (۱۴۰۴). شناسایی و اولویت‌بندی پیشران‌های مؤثر تحقق خلاقیت در مناطق پیراشهری (مورد مطالعه: شهر بیرجند). *مجله توسعه فضاهای پیراشهری*، ۷(۳)، ۱۵۲-۱۳۱.

<http://doi.org/10.22034/jpusd.2025.516042.1339>

شهرنشینی پایدار یکی از اساسی‌ترین چالش‌هایی است که جامعه جهانی در قرن ۲۱ با آن مواجه می‌باشد (Yang and Li, 2013: 168). طبق برآورد سازمان ملل، تقریباً تمامی رشد خالص جمعیت در طی ۳۰ سال آینده در شهرها صورت گرفته و جمعیت آن‌ها دو برابر خواهند شد. این رشد جمعیت، چشم‌اندازهای شهری را دگرگون خواهد ساخت (Netzband et al, 2007: 1; Gutman et al, 2004: 332). لذا با توجه به رشد فزاینده شهرنشینی و مشکلات ناشی از آن در حوزه‌های پیرامونی (موسوی و شمس، ۱۴۰۳: ۷۳)، استفاده از شیوه‌های نوین برنامه‌ریزی و مدیریت بیش از هر زمان دیگری مهم جلوه می‌نماید. با توجه به این امر که شهرها همواره مکانی برای ابداع، نوآوری و خلاقیت بوده (Mouratidis, 2022: 21) و خلاقیت در شهر باعث رهایی از بن‌بست‌های مدیریتی و کالبدی و پیاده‌سازی دو اصل مشارکت و کارایی می‌گردد، ایده شهرهای خلاق ظهور می‌یابد (مهکویی و شیرانی، ۱۳۹۹: ۱۳۱؛ ظریفیان مهر و پیراحمدیان، ۱۴۰۲: ۳).

در سال‌های اخیر مفهوم شهر خلاق به یکی از مباحث پرطرفدار نزد صاحب‌نظران، محققان و تصمیم‌سازان بدل شده است (سهرابی و ایلانلو، ۱۴۰۱: ۱۰۸)؛ و به‌عنوان یک ابزار برنامه‌ریزی شهری با پتانسیل کاهش مشکلات اجتماعی و اقتصادی مربوط به شهرها و مناطق پیرامونی معرفی شده است (میرغروی و همکاران، ۱۴۰۳: ۱۳۵). به‌طوری که شهرهای بزرگ و مناطق پیرامونی بتوانند آستانه‌ی تقاضای کافی و متنوعی از مردم و فعالیت‌ها را به وجود آورند (سهرابی و ایلانلو، ۱۴۰۱: ۱۰۸). مفهوم شهر خلاق، امروزه سرلوحه طرح‌ها و برنامه‌های شهری قرار گرفته است. کنکاش بیشتر در مفهوم و نظریه شهر خلاق، می‌تواند نتایج و یافته‌های بسیاری را فراروی تصمیم‌گیران قرار دهد (Goldberg-Miller, 2019: 28).

در راستای تأیید اهمیت خلاقیت در مناطق پیراشهری، آردحالا و همکاران (۲۰۱۶)، برای توسعه روستایی سه رویکرد ارائه می‌دهند. رویکردهای توسعه مکانی، توسعه اقتصادی و توسعه خلاقیت و استعداد‌های فردی. تجربیات نشان می‌دهد برای توسعه روستایی باید به رویکرد سوم توجه ویژه‌ای داشت، یعنی شکل‌گیری خلاقیت در مناطق روستایی براساس ظرفیت و فرهنگ روستاها (Ardhala et al, 2016: 672) در همین زمینه، بالفور و همکاران (۲۰۱۸)، بر این باورند که توسعه مبتنی بر خلاقیت روستایی، توانایی تقویت شبکه‌های تعاملی را دارد که موجب دخالت مدنی، برانگیختگی احساس جامعه، کارآفرینی و تحول خلاق می‌شود (Balfour et al, 2018: 235). خلاقیت در روستا را می‌توان به‌عنوان یکی از رهیافت‌های جدید توسعه روستایی برای تولید زندگی و جلوگیری از فروپاشی نواحی روستایی دانست (عطایی و همکاران، ۱۴۰۲: ۲۱۷).

بیرجند، یکی از شهرهای تاریخی و فرهنگی ایران با پیشینه غنی و طبیعت منحصر به فرد، از سرمایه‌های طبیعی و فرهنگی ارزشمندی برخوردار است. این ویژگی‌ها می‌تواند پایه‌ای محکم برای توسعه فرهنگی و رشد خلاقیت در شهر باشند. بیرجند به‌عنوان یکی از قطب‌های دانشگاهی و پژوهشی کشور، نقش مهمی در عرصه‌های علمی و فناوری ایفا می‌کند و حضور مراکز آموزشی معتبر، آن را به شهری پیشرو در نوآوری و اقتصاد خلاق تبدیل کرده است. علاوه بر این، وجود بناهای تاریخی، موزه‌ها، جاذبه‌های گردشگری و فضای شهری پاکیزه (تا جایی که

بیرجند به عنوان شهر تمیز ایران شناخته می شود، این شهر را به مقصدی جذاب برای گردشگران و به ویژه قشر خلاق جامعه تبدیل کرده است. این ظرفیت‌ها نشان می‌دهد که بیرجند پتانسیل تبدیل شدن به یک شهر پویا و خلاق را دارد.

با این حال، علیرغم همه این مزیت‌ها، اقدامات مؤثری برای بهره‌برداری از این پتانسیل‌ها و توسعه خلاق در بیرجند، به ویژه در مناطق پیرامونی شهر، انجام نشده است. مشکلات متعددی مانند نبود ثبات در مدیریت شهری، برنامه‌ریزی‌های کوتاه‌مدت و ناکارآمد، سیستم حمل و نقل عمومی ضعیف، ترافیک سنگین، کمبود معابر گسترده و راه‌های کمربندی مناسب، بی‌سامانی در معماری و نمای شهری، نبود زیرساخت‌های کافی برای گردشگران، ساخت و سازهای غیرمجاز و مشکلات مدیریت پسماند، نه تنها باعث نارضایتی شهروندان شده، بلکه مانع رشد خلاقیت و نوآوری در شهر شده‌اند. این چالش‌ها نشان می‌دهد که بدون اصلاح ساختار مدیریتی، بهبود برنامه‌ریزی‌های کلان و سرمایه‌گذاری در زیرساخت‌ها، بیرجند نمی‌تواند به طور کامل از ظرفیت‌های خود برای تبدیل شدن به یک شهر پیشرو در عرصه فرهنگ و اقتصاد خلاق استفاده کند. برای تغییر این وضعیت، نیاز به عزم جدی مسئولان و مشارکت فعال مردم است. در همین جهت با توجه به اهمیت اقتصاد خلاق، صنایع خلاق، طبقه خلاق و در توسعه اقتصادی، اجتماعی و فرهنگی و بازآفرینی مناطق پیراشهری و همچنین گسترش روزافزون مفهوم خلاقیت در بین جامعه دانشگاهی و مدیریت شهری ایران این پژوهش بر آن است تا به شناسایی و اولویت‌بندی پیشران‌های مؤثر تحقق خلاقیت در مناطق پیراشهری (مورد مطالعه: شهر بیرجند) پردازد. در این راستا این پژوهش به دنبال پاسخگویی به این سؤال اصلی می‌باشد: پیشران‌های مؤثر در تحقق خلاقیت در مناطق پیراشهری کدام‌اند؟ و کدام‌یک از پیشران‌ها بیشترین میزان اهمیت را شامل شده‌اند؟

## مبانی نظری

جین جاکوبز<sup>۱</sup> شهرهای خلاق را شهرهایی و مناطقی می‌داند که در نوآوری و ابتکار صنعتی موفق‌اند (مافی و همکاران، ۱۳۹۷: ۳۷). از نظر هاوکینز<sup>۲</sup>، دوره فراصنعتی و اقتصاد خلاق، گذر از ایده‌ها و اظهار خلاقیت به تولیدات باارزش تجاری است. مدل هاوکینز برای واکنش‌های خلاق به این تغییر بر خصیصه‌های انسانی ایده‌ها، استعداد و یادگیری بیش از تمرکز سنتی بر داده‌ها و سرمایه‌ها برای موفقیت اقتصادی استوار است (Simeti, 2006: 13). مارکوزن<sup>۳</sup> نیز بر اهمیت نقشی که هنرمندان در شهرهای خلاق در سطوح مختلف مخصوصاً اجتماعی، فرهنگی و اقتصادی ایفا می‌کنند، تأکید می‌ورزد. وی نشان می‌دهد شهرهایی که هنرمندان در آن‌ها حضور دارند، مصرف فرهنگی در منطقه افزایش می‌یابد و هنگامی که این امتیاز با امتیازاتی چون وجود صنایع پزشکی و دارویی ترکیب می‌شود، باعث توقف روند مهاجرتی در این شهرها می‌شود. این فرآیند به احیای شهری در نواحی فرسوده کمک می‌کند و محیط اجتماعی را نیز بهبود می‌بخشد و همچنین به رفع مشکلات موجود در نواحی کم‌درآمد کمک

1- Jean Jacobs  
2- John Howkins  
3- Marcosen



می‌کند (Sasaki, 2008: 54). در سال ۱۹۹۵، چارلز لاندری<sup>۱</sup> و فرانکو بیانچینی<sup>۲</sup> کتاب شهر خلاق<sup>۳</sup> را به‌عنوان بیانیه روشن نظریه شهر خلاق منتشر کردند. ایده شهر خلاق پاسخی به مشکلات شهری در بحران بین‌المللی در جریان انتقال به اقتصاد جهانی و صنعتی بود. ایدئولوژی آن‌ها در پی تغییر رویه برنامه‌ریزی سنتی (بر مبنای راه‌حل‌های کالبدی) به‌سوی ارتقای محیط‌های شهری و تقویت جوّ خلاقیت و «زیرساخت‌های نرم» از طریق همکاری‌های جدید بود (صالحی ابر، ۱۳۹۹: ۴). برونر<sup>۴</sup> فرآیند تولید یک اثر ناب را به سه مرحله احساس، ادراک و خلاقیت تقسیم می‌کرد. اعتقادش بر اینکه در هر یادگیری یک‌روند خلاقانه وجود دارد. با این منظر، هر پدیده‌ای را که بتوانیم در یک فضای شهری یا فضای معماری ایجاد کنیم که یک اثر یادگیری روی مردم داشته باشد، می‌تواند یک اثر خلاقانه باشد. مثلاً اگر یک درخت در یک فضای شهری می‌تواند برای بچه اثر یادگیری داشته باشد، آن یک اثر خلاقانه است. بنابراین خلاقیت را کاملاً وابسته به یادگیری می‌دانست و معتقد بود هرچقدر فضای شهری ما بتواند بیشتر به یادگیری منجر شود، بیشتر خلاقانه است (عامل هلالی، ۱۳۹۸: ۱۲۷). هوارد گاردنر<sup>۵</sup> بر این بود که افراد باهوش همان آدم‌های خلاق هستند. ما اگر بتوانیم در شهرهایمان، فضاهایی برای ارتباط بیشتر مردم با طبیعت ایجاد کنیم، به‌نوعی به تفکر خلاقانه کمک کرده‌ایم (گلمکانی و کریم‌خواه، ۱۳۹۷: ۵۴). نایت<sup>۶</sup> معتقد است برای اینکه یک شهر نوآور باشد باید منابع خاصی در اختیار داشته باشد. یکی از مهم‌ترین این منابع، را خلاقیت در هنر و فرهنگ می‌داند، منابع دانش برای نوآوری در یک شهر بر اساس مطالعه مذکور عبارت‌اند از: علم و فناوری، بازرگانی، بانکداری، بیمه صنعت و تولید دانش عملی، مدیریت و هماهنگی ملی و بین‌المللی در فرهنگ و هنر (گلمکانی و کریم‌خواه، ۱۳۹۷: ۵۶). ریچارد فلوریدا<sup>۷</sup> در سال ۲۰۰۲ اولین کتاب خود را تحت عنوان «طبقه خلاق»<sup>۸</sup> منتشر کرد و پس از آن در سال ۲۰۰۵ کتاب دیگری را برای تکمیل مباحث منتشر ساخت (مافی و همکاران، ۱۳۹۷: ۳۹). وی در این کتاب از نخبگان خلاق در جامعه که جمعی از نیروهای حرفه‌ای، علمی و هنرمند هستند نام می‌برد که حضور آن‌ها پویایی فرهنگی، اجتماعی و اقتصادی به‌ویژه در نواحی شهری ایجاد می‌کند. نخبگان خلاق شامل افراد فعال در حوزه‌های علوم و مهندسی، معماری و طراحی، آموزش، هنر، موسیقی و تفریح هستند که کارکرد اقتصادی آن‌ها، ایده‌های جدید، فناوری نوین و محتوای نوآورانه جهان امروز را ایجاد می‌کنند (پورا احمد و همکاران، ۱۳۹۵: ۳).

در رابطه با موضوع پژوهش تحقیقات داخلی و خارجی زیادی صورت گرفته که در ذیل به تعدادی از آن‌ها اشاره خواهد شد: در زمینه موضوع مورد بررسی پژوهش‌های در داخل و خارج کشور انجام شده که در ذیل به آن‌ها اشاره خواهد شد: ایزدی و همکاران (۱۴۰۲)، در پژوهشی به بررسی آثار و پیامدهای سکونتگاه‌های خلاق در توسعه مناطق روستایی (مطالعه موردی: روستاهای شهرستان رشتخوار)، پرداخته‌اند. یافته‌های تحقیق نشان‌دهنده آن است

1- Charles Landry  
2- Ferruccio Bianchini  
3- The Creative City  
4- Bruner  
5- Howard Gardner  
6- Knight  
7- Richard Florida  
8- Creative class

که، رابطه معناداری بین آثار و پیامدهای روستاهای خلاق و توسعه مناطق روستایی وجود دارد به گونه‌ای که ضریب همبستگی بین آثار و پیامدهای سکونتگاه‌های خلاق و توسعه در سطح مناطق روستایی ۰/۷۱۰ به دست آمد. برای اساس، می‌توان اظهار کرد که آثار و پیامدهای سکونتگاه‌های خلاق ارتباط مستقیمی با یکدیگر دارند. پژوهان و همکاران (۱۴۰۲)، در پژوهشی به ارائه الگوی پارادایمی توسعه گردشگری خلاق روستایی (مورد مطالعه: روستاهای هدف گردشگری استان کرمانشاه)، پرداخته‌اند. نتایج تحلیل محتوای استقرایی، طی سه رویه کدگذاری باز، محوری و انتخابی به شناسایی تعداد ۱۲۰ کد اولیه، ۳۲ کد محوری و ۶ عامل منتج شد. در نهایت، الگوی گردشگری خلاق روستایی طراحی و ارائه گردید که در آن «گردشگری خلاق روستایی» به عنوان پدیده محوری متأثر از عوامل علی پژوهش انتخاب شد. عوامل زمینه‌ای و مداخله‌گر به همراه پدیده محوری راهبردهای توسعه گردشگری خلاق روستایی را شکل دادند و پیامدهایی همچون افزایش سرمایه‌گذاری‌های بخش خصوصی، سوق دادن درآمد از مناطق شهری به روستا، جلوگیری از مهاجرت به شهرها، افزایش نرخ اشتغال، بازگشت به روستا و توسعه فرهنگی و حس همکاری در منطقه شناسایی شدند. ایمانی و شادمان (۱۴۰۱)، در پژوهشی به ارزیابی و سنجش عوامل مؤثر در تحقق‌پذیری گردشگری خلاق روستایی در سرعین، پرداخته‌اند. یافته‌ها نشان داد که تمامی معیارها و شاخص‌های گردشگری خلاق در روستاهای بخش مرکزی سرعین در وضعیت مطلوب قرار دارند و نتایج تحلیل عاملی تأییدی نیز از تأیید مدل استفاده‌شده در این تحقیق حکایت دارد. نتایج نشان‌دهنده آن است که شاخص‌های کالبدی، فرهنگی، اقتصادی و محیطی در گردشگری خلاق اثر دارند. سالاری‌پور و همکاران (۱۴۰۱)، در پژوهشی به شناسایی ظرفیت‌های توسعه کسب‌وکارهای خلاق روستایی از طریق گردشگری کشاورزی (مطالعه موردی: روستای هنده‌خاله)، پرداخته‌اند. نتایج حاصل از تجزیه و تحلیل دلفی نشان داد که بهره‌گیری از پتانسیل‌های طبیعی این روستا و ترکیب با فعالیت‌هایی نظیر برگزاری جشنواره‌های غذاهای محلی برای آشنایی گردشگران با شیوه‌های پخت انواع غذاهای محلی و برگزاری تورهای ماهیگیری در تالاب بین‌المللی سلکه موجب توسعه گردشگری کشاورزی و در نتیجه کارآفرینی و رونق کسب‌وکار روستاییان و به خصوص کشاورزان خواهد شد. جهان‌تیغ و همکاران (۱۴۰۰)، در پژوهشی به تحلیل اثرگذاری شاخص‌های روستای خلاق بر پایداری سکونتگاه‌های روستایی سیستان پرداخته‌اند. نتایج نشان داد این بین مؤلفه‌های اجتماعی (با میانگین ۳/۴۵)، اقتصادی (با میانگین ۳/۳۷) و کالبدی (با میانگین ۳/۳۱) بیشترین اثرگذاری را بر پایداری و مؤلفه‌های ترویج و آموزش (با میانگین ۳/۴۶)، انعطاف‌پذیری (با میانگین ۳/۴۳) و ابتکار (با میانگین ۳/۴۲) بیشترین اثرگذاری را بر خلاقیت روستایی دارند. ریگی‌مطلق و همکاران (۲۰۲۴)، در پژوهشی به بررسی تأثیر شاخص‌های خلاقیت بر توسعه پایدار مناطق روستایی اطراف شهرها (مطالعه موردی: زاهدان در جنوب شرق ایران)، پرداخته‌اند. نتایج نشان داد که هشت شاخص شامل مشارکت، کارایی و اثربخشی، فناوری، نوآوری و ابتکار، طبقه خلاق (سرمایه انسانی)، جاذبه‌های خلاق، خدمات خلاق و تنوع می‌توانند در تحقق رویکرد خلاقیت در مناطق روستایی و حاشیه شهری مؤثر باشند. لو و کویان<sup>۲</sup> (۲۰۲۳)، در پژوهشی به بررسی خلاقیت روستایی برای احیای جامعه در روستای بیشان، چین، پرداخته‌اند. این مطالعه

1- Rigi Motlagh et al

2- Lu &amp; Qian



با درگیر شدن با ادبیات خلاقیت روستایی، نقش حیاتی شیوه‌های خلاقانه را در احیای ذهنیت‌های روستایی و اصلاح بافت‌های اجتماعی در مناطق روستایی بررسی را می‌کند و پیشنهاد می‌کنند که ابتکارات خلاقانه در بازسازی فرهنگ‌های محلی و روابط اجتماعی مداخله کرده و کاتالیزور شوند. روگرسون<sup>۱</sup> (۲۰۲۱)، در تحقیقی با عنوان " شبکه‌های خلاق و ساختن اولین شهر خلاق یونسکو در زمینه خوراک‌شناسی آفریقا" ظهور یک شهر خلاق آفریقایی و عضویت آن در یک شبکه خلاق را بررسی نموده‌اند. نتایج نشان می‌دهد که این شهر ظرفیت زیادی برای تبدیل شهر به یک شهر خلاق در زمینه خوراک‌شناسی را دارد. وجود خلاقیت‌های انسانی در بحث تولیدات و مواد غذایی، تنوع غذاها، تنوع فرهنگی و قومی و مشارکت مردم از مهم‌ترین شاخص‌های مؤثر در این زمینه است. ریچارد<sup>۲</sup> (۲۰۲۰)، در پژوهشی به توسعه مکان‌های خلاقانه: با تأکید بر نقش گردشگری خلاق پرداخته‌اند. نتایج نشان می‌دهد که جاذبه‌پردازی خلاق شامل در نظر گرفتن منابع، معنا و خلاقیت است که به روشنی هدایت می‌شود، و مشارکت را امکان‌پذیر می‌سازد و فضایی برای بیان خلاقانه ایجاد می‌کند و یک روایت منسجم را توسعه می‌دهد. اوکونور و همکاران<sup>۳</sup> (۲۰۲۰) متذکر می‌شود که فقط پس از بازاریابی بنیادین در یک تصور مدرنیزه، و مبنای برداشت جدید از امکانات محلی، برای شهرها بتوانند گفتمان شهر خلاق را تغییر دهند. لی و همکاران<sup>۴</sup> (۲۰۲۰)، تمایل نسل جدید کشاورزان برای مشارکت در گردشگری خلاق روستایی را مورد بررسی قرار دادند و دریافتند که تأثیر درک شده از گردشگری خلاق روستایی بر نسل جدید کشاورزان، تأثیر مثبت و معناداری بر تمایل آن‌ها برای مشارکت در توسعه گردشگری روستایی داشته است.

## روش‌شناسی

تحقیق حاضر برحسب هدف، یک تحقیق کاربردی است، همچنین روش تحقیق برحسب ماهیت تلفیقی از روش‌های کمی و کیفی می‌باشد. در نهایت پژوهش حاضر برحسب روش جمع‌آوری اطلاعات از نوع پیمایشی و نحوه اجراء توصیفی-تحلیلی است. روش گردآوری اطلاعات مورد نیاز پژوهش دو روش اسنادی و میدانی (مصاحبه و پرسشنامه) است. جامعه آماری سطح دوم شامل ۳۰ نفر از خبرگان (اساتید دانشگاه و مدیران و نخبگان) می‌باشند که به روش هدفمند انتخاب شدند. اساس بکاربردن روش نمونه‌گیری هدفمند، انتخاب گروهی از خبرگان است که بررسی عمیق یا فهمی کلی نسبت به ماهیت پرسشنامه پژوهش داشته باشند. جهت تحلیل داده‌ها از تکنیک و روش‌های (FARAS + FCOPRAS)، و گراند تئوری (تئوری داده‌بنیاد) استفاده شد. جهت شناسایی پیشران‌های مؤثر در تبدیل شدن بیرجند به شهر خلاق از روش تئوری داده بنیاد استفاده شد؛ که شامل گام‌های زیر می‌باشد: مرحله اول: پیاده‌سازی مصاحبه‌ها؛ در این مرحله به استخراج مقوله‌های باز پرداخته شد؛ یعنی اینکه، مطابق با هر پرسشی که مطرح می‌شد، پاسخ‌ها پیاده‌سازی و کدهایی که ارتباط معنایی با موضوع تضاد داشته استخراج گردید؛ مرحله دوم: دسته‌بندی کدهای باز؛ برای دسته‌بندی مقولات باز، محققان به

1 Rogerson & Rogerson

2 Richards

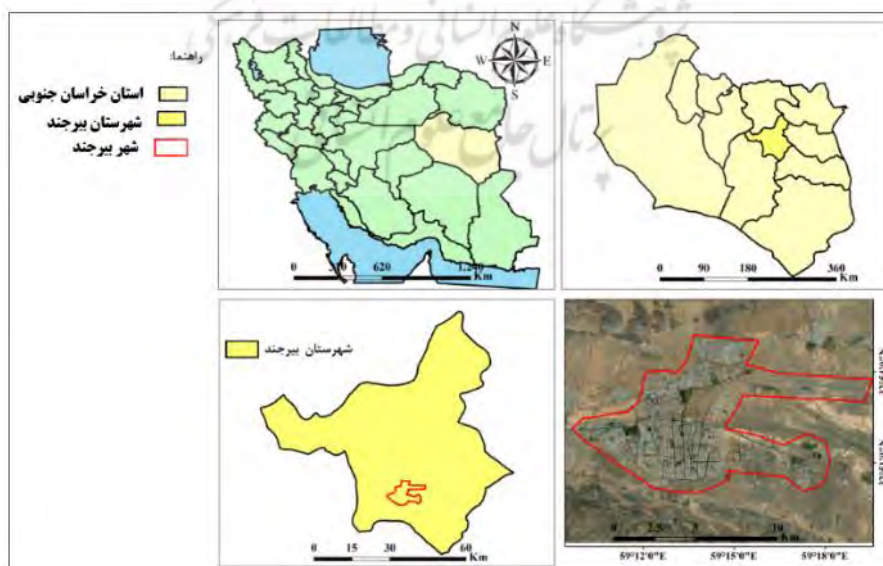
3 O'Connor et al

4 Li et al

دسته‌بندی معنایی کدها پرداختند و کدهایی که به لحاظ مفهومی نزدیک به هم بودند در یک گروه قرار گرفتند؛ مرحله سوم: در این مرحله که کدگذاری محوری نام دارد، مقوله‌های مرحله دوم در الگوی پارادایمی جایگذاری شدند. برای تشخیص اینکه کدام مقوله در کدام گروه قرار بگیرد، بارها به مصاحبه‌ها مراجعه گردید تا بتوان ماهیت مقوله‌ها را بهتر درک کرد و آنان را به لحاظ علی، زمینه‌ای و مداخله‌گر به‌درستی تشخیص داد؛ بنابراین، پس از جایگذاری مقولات باز مرحله دوم، محققان به دسته‌بندی مقولات در سطح عالی‌تر نمودند که اصطلاحاً بهبود نظام فهرست‌نویسی یا بهبود نظام مقوله‌ای می‌گویند؛ بنابراین، مبتنی بر الگوی پارادایمی، مقولات محوری دسته‌بندی شدند؛ و مرحله چهارم: مرحله کدگذاری گزینشی است. در این مرحله، مقولات محوری مجدداً در سطح دیگری مفهوم‌پردازی شدند. برای این کار نیز دوباره به متن مصاحبه‌ها رجوع گردید و سعی شد مقولاتی مطرح شوند که برخاسته از داده‌ها باشند (Charmaz & Thornberg, 2021: 36).

در این راستا، با ۳۰ مشارکت‌کننده که در زمینه خلاقیت فعال بودند و اطلاعات جامعی از شرایط منطقه داشتند، مصاحبه شد. با ۲۱ نفر از مشارکت‌کننده‌ها مصاحبه حضوری و مجازی و با ۹ نفر دیگر از طریق ارسال سؤالات دریافت پاسخ سؤالات مصاحبه صورت گرفت؛ به این صورت که از طریق مصاحبه اکتشافی توانستیم سؤالات مصاحبه نیمه ساخت‌یافته را طراحی نماییم. در ادامه، در نهایت با استفاده روش‌های چند معیاره ( FARAS + FCOPRAS)، عوامل شناسایی شده رتبه‌بندی شدند.

بیرجند مرکز استان خراسان جنوبی و مرکز شهرستان بیرجند در شرق ایران در ۵۹ درجه و ۱۳ دقیقه طول جغرافیایی و ۳۲ درجه و ۵۳ دقیقه عرض جغرافیایی و در ارتفاع ۱۴۷۰ متری از سطح دریا قرار گرفته است. فاصله شهر بیرجند تا مرکز استان خراسان رضوی ۴۸۱ کیلومتر، تا مرکز استان سیستان و بلوچستان ۴۵۸ کیلومتر و تا مرکز استان کرمان ۵۸۶ کیلومتر می‌باشد. در این پژوهش، روستاهای پیراشهری بیرجند: شامل امیرآباد چهکنند، حاجی‌آباد، دستگرد، شوکت‌آباد، علی‌آباد لوله مورد بررسی قرار گرفت.



شکل ۱. نقشه موقعیت محدوده مورد مطالعه

## یافته‌های پژوهش

### شناسایی پیشران‌های مؤثر تحقق خلاقیت در مناطق پیراشهری بیرجند

پس از پیاده‌سازی متن مصاحبه‌ها، در بخش کدگذاری باز، ۳۹ کد مشترک از مجموع ۴۵ کدباز به استخراج شد. سپس در مرحله دوم، کدهایی که به لحاظ معنایی با یکدیگر مشترک بودند، در ۲۸ کدباز مقوله‌بندی گردید (جدول ۱).

جدول ۱. کدگذاری باز ۱ و ۲

کدگذاری باز مرحله دوم	کدگذاری باز مرحله اول
تنوع و عدالت	حمایت از گروه‌های محروم
	ایجاد فرصت‌های برابر برای همه ساکنان در دسترسی به منابع و فرصت‌های خلاقانه
	توسعه صنایع دستی محلی
	حمایت از هنرمندان و صنعتگران محلی برای حفظ و توسعه هنرهای سنتی
	برابری جنسیتی
سلامت و رفاه اجتماعی	اطمینان از مشارکت برابر زنان و مردان در فعالیت‌های خلاقانه
	ارتقای کیفیت زندگی (بهبود دسترسی به خدمات بهداشتی، آموزشی و فرهنگی)
سیاست‌های حمایتی دولت	ایجاد فضاهای عمومی برای فعالیت‌های بدنی و خلاقانه
شفافیت و پاسخگویی مدیران و مسئولین	تدوین قوانین و مقررات در حمایت از فعالیت‌های خلاقانه
	ایجاد سازوکارهای شفاف برای مدیریت منابع و پروژه‌های خلاقانه
مشارکت و همکاری همه‌جانبه	افزایش در کارایی و پاسخگویی مدیران و مسئولین نسبت به طبقه خلاق
	همکاری بین مدیران سازمان‌های ذی‌ربط برای پروژه‌های خلاقانه
همکاری‌های بین‌المللی	همکاری بین بخش‌های دولتی، خصوصی و جامعه مدنی برای توسعه خلاقیت
	مشارکت در شبکه‌های جهانی شهرهای خلاق برگزاری رویدادهای بین‌المللی
جذب گردشگران بین‌المللی	ایجاد جاذبه‌های فرهنگی و هنری برای جذب گردشگران خارجی
	فراهم کردن زیرساخت‌های لازم برای توسعه جاذبه‌های فرهنگی و هنری برای گردشگران خارجی
تبادل فرهنگی	همکاری با شهرهای دیگر ایران برای تبادل تجربیات و پروژه‌های خلاقانه
	همکاری متخصصین با سایر شهرهای استان و خارج استان
طراحی خلاقانه	ایجاد فضاهای جذاب و معماری خلاقانه
	طراحی خلاقانه با استفاده از دانش آموختگان معماری و شهرسازی
حمل و نقل پایدار	توسعه سیستم‌های حمل و نقل عمومی برای دسترسی آسان به فضاهای فرهنگی
حفظ محیط‌زیست	استفاده از فناوری‌های سبز و پایدار در توسعه پایدار
	تشویق به مشارکت در فعالیت‌های فرهنگی و هنری
مشارکت	افزایش مشارکت در طرح‌ها و پروژه‌های خلاقانه
	ایجاد شبکه‌های مردمی برای ترویج خلاقیت و نوآوری
حمایت از انجمن‌ها و تشکل‌های فرهنگی	آموزش و برگزاری کارگاه‌های آموزشی در زمینه خلاقیت
	اطمینان از دسترسی عادلانه همه گروه‌ها به فرصت‌های خلاقانه
عدالت اجتماعی و جنسیتی	

	توجه به نقش زنان
دسترسی به فناوری‌های دیجیتال	توسعه زیرساخت‌های اینترنت پرسرعت و فناوری‌های ارتباطی
ایجاد مراکز نوآوری	تأسیس پارک‌های فناوری، شتاب‌دهنده‌ها و مراکز رشد برای حمایت از استارت آپ‌های خلاق
استفاده از فناوری‌های نوین	بهره‌گیری از هوش مصنوعی
	بهره‌برداری از واقعیت مجازی پروژه‌های فرهنگی و هنری
حمایت از کسب و کارهای خلاق	ارائه تسهیلات مالی و قانونی برای استارت آپ‌ها و شرکت‌های فعال در حوزه‌های خلاق
جذب سرمایه‌گذاری	تشویق سرمایه‌گذاران داخلی و خارجی به سرمایه‌گذاری در پروژه‌ها
حضور هنرمندان و خلاقان	جذب و حمایت از هنرمندان، نویسندگان، موسیقی‌دانان و سایر فعالان حوزه‌های خلاق
حفظ و احیای میراث فرهنگی	استفاده از صنایع دستی، موسیقی محلی و آداب رسوم به‌عنوان پایه‌ای برای توسعه گردشگری خلاق
روابط سنجیده سازمانی	داشتن تداوم برنامه و مقطع کاری در بین سازمان‌ها در زمینه خلاقیت
	عدم موازی کاری بین سازمان‌ها
الگو برداری سازنده	الگو گرفتن از کشورهای موفق در این زمینه
همسویی با اهداف پیش‌بینی شده	ایجاد نقشه راه برای حفظ آداب و رسوم با توسعه خلاقیت
ادغام برنامه‌ریزی فرهنگی، اقتصادی و محیطی	ایجاد هماهنگی بین برنامه‌های توسعه فرهنگی، اقتصادی و محیطی برای حمایت از خلاقیت
یکپارچه‌سازی سیاست‌ها	تدوین سیاست‌های هماهنگ در حوزه‌های حمل و نقل، مسکن، محیط‌زیست و فرهنگ
ارزیابی و نظارت مستمر	ایجاد مکانیزم‌های نظارتی برای ارزیابی پیشرفت پروژه‌ها و برنامه‌ها
انعطاف‌پذیری در برنامه‌ریزی	توانایی تطبیق برنامه‌ها با تغییرات محیطی و نیازهای جدید

منبع: یافته‌های تحقیق، ۱۴۰۳

مطابق جدول (۱)، یکی از واحدهای معنایی مطرح شده، شفافیت و پاسخگویی مدیران و مسئولین است. در این بین، متخصصان اذعان نمودند: آنچه باعث می‌شود که خلاقیت در مناطق پیراشهری بزرگ شود، شکل نگیرد، نبود سازوکارهای شفاف برای مدیریت منابع و پروژه‌های خلاقانه، است. در واقع، بسیاری از مدیران در سازمان‌های ذی‌ربط برای دستیابی به منافع اقتصادی و سیاسی، از بسیاری از پروژه‌های خلاقانه حمایت‌های لازم را ندارند و از سوی دیگر، کارایی و پاسخگویی مدیران و مسئولین نسبت به طبقه خلاق بسیار کم است. در همین راستا، متخصصان نیز مطرح نمودند، هدف مدیران در مناطق پیراشهری این است که انسان‌هایی را پرورش دهند که بتوانند بامغزی خلاق با مشکلات روبرو کنند و به حل آن‌ها بپردازند. به گونه‌ای که انسان‌ها بتوانند به خوبی با یکدیگر ارتباط برقرار کرده و با بهره‌گیری از دانش جمعی و تولید افکار نو مشکلات را از میان بردارند. از این رو، نیاز است همه سازمان‌های شهری برای شکوفایی خلاقیت، فضای مناسب را در این مناطق ایجاد کند تا ذهن و حافظه افراد برای پرداختن به ایده‌های نو و ایجاد فرصت‌های تازه آزاد شود، و همچنین نسبت به این طبقه خلاق پاسخگو باشند.

## جدول ۲. عناصر گراند تئوری

کد مصاحبه‌شوندگان	عناصر گراند تئوری	زیرمقوله‌ها
X2, X4, X6, X7, X9, X11, X13, X14	پیشران زمینه‌ای	تنوع و عدالت
X3, X5, X9, X11, X15, X18, X19, X21, X22, X5, X26	پیشران علی	سلامت و رفاه اجتماعی
X1, X6, X7, X9, X11, X13, X14, X15, X18, X22, X25, X29, X30	پیشران مداخله‌گر	مشارکت و همکاری همه‌جانبه

## شناسایی و اولویت‌بندی پیشنران‌های مؤثر... ( فنودی و همکاران)

X3, X7, X10	پیشنران مداخله‌گر	سیاست‌های حمایتی دولت
X11, X12, X14, X19, X20	پیشنران علی	شفافیت و پاسخگویی مدیران و مسئولین
X11, X13, X17, X19, X21, X22, X29, X30	پیشنران مداخله‌گر	همکاری‌های بین‌المللی
X12, X15, X16, X19, X21, X22, X25, X26, X29	پیشنران مداخله‌گر	جذب گردشگران بین‌المللی
X1, X2, X6, X8, X9, X11	پیشنران علی	تبادل فرهنگی
X22, X25, X23, X24, X27, X28, X29, X30	پیشنران علی	طراحی خلاقانه
X1, X4-X21	پیشنران زمینه‌ای	حمل و نقل پایدار
X3, X7, X10	پیشنران زمینه‌ای	حفظ محیط‌زیست
X11, X12, X14, X19, X20	پیشنران مداخله‌گر	مشارکت
X11, X13, X17, X19, X21, X22, X29, X30	پیشنران علی	حمایت از انجمن‌ها و تشکل‌های فرهنگی
X2, X7	پیشنران علی	عدالت اجتماعی و جنسیتی
X11, X13, X19, X21, X22, X25	پیشنران زمینه‌ای	دسترسی به فناوری‌های دیجیتال
X10, X11, X13, X14, X19, X21, X22, X23	پیشنران زمینه‌ای	ایجاد مراکز نوآوری
X2, X4, X6, X7, X9, X11, X13, X14	پیشنران زمینه‌ای	استفاده از فناوری‌های نوین
X3, X5, X9, X11, X15, X18, X19, X21, X22, X5, X26	پیشنران علی	حمایت از کسب و کارهای خلاق
X3, X5, X6, X8, X19, X21, X23, X28	پیشنران مداخله‌گر	جذب سرمایه‌گذاری
X11, X18, X19, X21, X22, X25, X27, X28	پیشنران زمینه‌ای	حضور هنرمندان و خلاقان
X11, X19, X21, X22	پیشنران زمینه‌ای	حفظ و احیای میراث فرهنگی
X10, X3	پیشنران مداخله‌گر	روابط سنجیده سازمانی
X3, X5, X9, X11, X15, X18, X19, X21	پیشنران مداخله‌گر	الگوبرداری سازنده
X1, X6, X7, X9, X11, X13, X14, X15, X18, X22	پیشنران علی	همسویی با اهداف پیش‌بینی‌شده
X2, X3, X4, X7, X9, X10, X12	پیشنران مداخله‌گر	ادغام برنامه‌ریزی فرهنگی، اقتصادی و محیطی
X3, X5, X9, X11	پیشنران مداخله‌گر	یکپارچه‌سازی سیاست‌ها
X1, X6, X7, X9, X11, X13, X14, X15, X18, X22, X25	پیشنران علی	ارزیابی و نظارت مستمر
X12, X19	پیشنران علی	انعطاف‌پذیری در برنامه‌ریزی

منبع: یافته‌های تحقیق، ۱۴۰۳



شکل ۲. ترسیم پیشنران‌های مؤثر تحقق خلاقیت در مناطق پیراشهری



مطابق شکل (۲) و جدول (۲)، مقولات: سلامت و رفاه اجتماعی، شفافیت و پاسخگویی مدیران و مسئولین، تبادل فرهنگی، طراحی خلاقانه، حمایت از انجمن‌ها و تشکل‌های فرهنگی، عدالت اجتماعی و جنسیتی، حمایت از کسب و کارهای خلاق، ارزیابی و نظارت مستمر و انعطاف‌پذیری در برنامه‌ریزی و همسویی با اهداف پیش‌بینی به‌عنوان پیشران‌های علی و مقولات: تنوع و عدالت، حمل و نقل پایدار، حفظ محیط‌زیست، دسترسی به فناوری‌های دیجیتال، ایجاد مراکز نوآوری، استفاده از فناوری‌های نوین، حضور هنرمندان و خلاقان، حفظ و احیای میراث فرهنگی به‌عنوان پیشران‌های زمینه‌ای و درنهایت مشارکت و همکاری همه‌جانبه، سیاست‌های حمایتی دولت، همکاری‌های بین‌المللی، جذب گردشگران بین‌المللی، مشارکت، جذب سرمایه‌گذاری، روابط سنجیده سازمانی، الگوبرداری سازنده، ادغام برنامه‌ریزی فرهنگی، اقتصادی و محیطی، یکپارچه‌سازی سیاست‌ها به‌عنوان پیشران‌های مداخله‌گر در تحقق خلاقیت در مناطق پیراشهری شناسایی شدند.

دراین‌بین، به‌منظور میزان اهمیت هر یک از پیشران‌های مطرح‌شده از مدل‌های ترکیبی ( FARAS + FCOPRAS)، استفاده شد. نتایج به شرح جداول (۳، ۴ و ۵) است:

جدول ۳. نتایج رتبه‌بندی پیشران‌های علی پیشران‌های مؤثر در تحقق خلاقیت در مناطق پیراشهری

امتیاز از ۱۰۰	فاصله بین $Q^{MAX}$ و $Q^{MIN}$	کمینه امتیاز ( $Q^{MIN}$ )	بیشینه امتیاز ( $Q^{MAX}$ )	امتیاز کسب‌شده ( $Q_L$ )	پیشران علی
۷۲/۳۳	۱/۱۸۹	۱۳/۱۰۹	۱۵/۳۰۰	۱۴/۱۱۱	سلامت و رفاه اجتماعی
۷۲/۶۴	۲/۵۴۶	۱۳/۱۲۱	۱۵/۶۶۷	۱۴/۴۵۳	شفافیت و پاسخگویی مدیران و مسئولین
۷۲/۵۱	۲/۴۷۸	۱۳/۳۱۱	۱۵/۷۸۹	۱۴/۶۶۵	تبادل فرهنگی
۷۲/۵۰	۲/۴۷۷	۱۳/۰۹۰	۱۵/۵۶۷	۱۴/۴۴۳	طراحی خلاقانه
۷۲/۶۶	۲/۸۱۵	۱۳/۰۸۲	۱۵/۸۹۷	۱۴/۵۴۳	حمایت از انجمن‌ها و تشکل‌های فرهنگی
۷۲/۴۲	۲/۳۲۱	۱۳/۰۰	۱۵/۳۲۱	۱۴/۴۴۳	عدالت اجتماعی و جنسیتی
۷۲/۷۷	۲/۸۷۴	۱۳/۱۱۳	۱۵/۹۸۷	۱۴/۷۶۵	حمایت از کسب و کارهای خلاق
۷۲/۲۶	۲/۱۰۰	۱۳/۰۰	۱۵/۱۰۰	۱۴/۶۶۵	ارزیابی و نظارت مستمر
۷۲/۱۱	۲/۰۲۰	۱۳/۲۰۰	۱۵/۱۸۰	۱۴/۲۰۰	همسویی با اهداف پیش‌بینی
۷۲/۲۶	۲/۱۰۰	۱۳/۰۰	۱۵/۱۰۰	۱۴/۶۶۵	انعطاف‌پذیری در برنامه‌ریزی

منبع: یافته‌های تحقیق، ۱۴۰۳

همان‌طور که در جدول (۳) ملاحظه می‌شود، از بین پیشران‌های علی مطرح‌شده به ترتیب: حمایت از کسب و کارهای خلاق با مقدار وزن ۷۲/۷۷، حمایت از انجمن‌ها و تشکل‌های فرهنگی با مقدار وزن ۷۲/۶۶، شفافیت و پاسخگویی مدیران و مسئولین با مقدار وزن ۷۲/۶۴، تبادل فرهنگی با مقدار وزن ۷۲/۵۱، طراحی خلاقانه با مقدار وزن ۷۲/۵۰، عدالت اجتماعی و جنسیتی با مقدار وزن ۷۲/۴۲، سلامت و رفاه اجتماعی با مقدار وزن ۷۲/۳۳، ارزیابی و نظارت مستمر و انعطاف‌پذیری در برنامه‌ریزی با مقدار وزن ۷۲/۲۶، همسویی با اهداف پیش‌بینی با مقدار وزن ۷۲/۱۱، بیشترین و کمترین میزان اهمیت را به خود اختصاص داده‌اند.

جدول ۴. نتایج رتبه‌بندی پیشران‌های زمینه‌ای مؤثر تحقق خلاقیت در مناطق پیراشهری

امتیاز از ۱۰۰	فاصله بین $Q^{MAX}$ و $Q^{MIN}$	کمینه امتیاز ( $Q^{MIN}$ )	بیشینه امتیاز ( $Q^{MAX}$ )	امتیاز کسب شده (QL)	پیشران زمینه‌ای
۷۲/۲۱	۲/۱۶۵	۱۳/۱۰۰	۱۵/۲۶۵	۱۴/۴۴۳	تنوع و عدالت
۷۲/۰۸	۲/۰۰۲	۱۳/۱۰۰	۱۵/۱۱۲	۱۴/۲۱۳	حمل‌ونقل پایدار
۷۲/۱۱	۲/۰۹۳	۱۳/۱۲۱	۱۵/۲۱۴	۱۴/۳۴۲	حفظ محیط‌زیست
۷۲/۵۵	۲/۵۱۱	۱۳/۰۰	۱۵/۵۱۱	۱۴/۳۳۲	دسترسی به فناوری‌های دیجیتال
۷۲/۶۱	۲/۵۴۳	۱۳/۱۱۱	۱۵/۶۵۴	۱۴/۴۲۱	ایجاد مراکز نوآوری
۷۲/۴۳	۲/۳۳۴	۱۳/۱۰۹	۱۵/۴۴۳	۱۴/۳۲۱	استفاده از فناوری‌های نوین
۷۲/۵۱	۲/۴۶۵	۱۳/۲۰۰	۱۵/۶۶۵	۱۴/۳۷۶	حضور هنرمندان و خلاقان
۷۲/۳۳	۲/۲۱۴	۱۳/۰۰	۱۵/۲۱۴	۱۴/۴۰۰	حفظ و احیای میراث فرهنگی

منبع: یافته‌های تحقیق، ۱۴۰۳

مطابق جدول (۴)، به ترتیب پیشران‌های زمینه‌ای: ایجاد مراکز نوآوری با مقدار وزن ۷۲/۶۱، دسترسی به فناوری‌های دیجیتال با مقدار وزن ۷۲/۵۵، حضور هنرمندان و خلاقان با مقدار وزن ۷۲/۵۱، استفاده از فناوری‌های نوین با مقدار وزن ۷۲/۴۳، حفظ و احیای میراث فرهنگی با مقدار وزن ۷۲/۳۳، تنوع و عدالت با مقدار وزن ۷۲/۲۱، حفظ محیط‌زیست با مقدار وزن ۷۲/۱۱ و حمل‌ونقل پایدار با مقدار وزن ۷۲/۰۸، بیشترین و کمترین میزان اهمیت را در تبدیل شدن بیرجند به شهر خلاق را شامل شده‌اند.

جدول ۵. نتایج رتبه‌بندی پیشران‌های مداخله‌گر در تبدیل شدن بیرجند به شهر خلاق

امتیاز از ۱۰۰	فاصله بین $Q^{MAX}$ و $Q^{MIN}$	کمینه امتیاز ( $Q^{MIN}$ )	بیشینه امتیاز ( $Q^{MAX}$ )	امتیاز کسب شده (QL)	پیشران مداخله‌گر
۷۲/۴۵	۲/۳۲۱	۱۳/۰۰	۱۵/۳۲۱	۱۴/۴۱۲	مشارکت و همکاری همه‌جانبه
۷۲/۵۱	۲/۴۶۵	۱۳/۲۰۰	۱۵/۶۶۵	۱۴/۵۵۴	سیاست‌های حمایتی دولت
۷۲/۷۸	۲/۵۵۲	۱۳/۲۱۳	۱۵/۷۶۵	۱۴/۶۵۴	همکاری‌های بین‌المللی
۷۲/۴۰	۲/۲۵۴	۱۳/۱۱۲	۱۵/۳۶۶	۱۴/۳۱۲	جذب گردشگران بین‌المللی
۷۲/۴۵	۲/۳۲۱	۱۳/۰۰	۱۵/۳۲۱	۱۴/۴۱۲	مشارکت شهروندان
۷۲/۳۱	۲/۲۸۹	۱۳/۱۰۰	۱۵/۳۸۹	۱۴/۳۴۲	جذب سرمایه‌گذاری
۷۲/۱۶	۲/۱۹۴	۱۳/۱۵۰	۱۵/۳۴۴	۱۴/۲۸۸	روابط سنجیده سازمانی
۷۲/۲۲	۲/۲۱۳	۱۳/۰۰	۱۵/۲۱۳	۱۴/۳۰۰	الگو برداری سازنده
۷۲/۱۱	۲/۱۳۰	۱۳/۱۷۰	۱۵/۳۰۰	۱۴/۲۵۵	ادغام برنامه‌ریزی فرهنگی، اقتصادی و محیطی
۷۲/۱۱	۲/۱۳۰	۱۳/۱۷۰	۱۵/۳۰۰	۱۴/۲۵۵	یکپارچه‌سازی سیاست‌ها

منبع: یافته‌های تحقیق، ۱۴۰۳

مطابق جدول (۵)، به ترتیب پیشران‌های مداخله‌گر: همکاری‌های بین‌المللی با مقدار ۷۲/۷۸، سیاست‌های حمایتی

دولت با مقدار ۷۲/۵۱، مشارکت و همکاری همه‌جانبه و مشارکت با مقدار وزن ۷۲/۴۵، جذب گردشگران بین‌المللی با مقدار وزن ۷۲/۴۰، جذب سرمایه‌گذاری با مقدار ۷۲/۳۱، الگوبرداری سازنده با مقدار وزن ۷۲/۲۲، ادغام برنامه‌ریزی فرهنگی، اقتصادی و محیطی و یکپارچه‌سازی سیاست‌ها با مقدار وزن ۷۲/۱۱ بیشترین و کمترین میزان اهمیت را شامل شده‌اند.

## بحث

با توجه به یافته‌های تحقیق، تبدیل شدن تحقق خلاقیت در مناطق پیراشهری نیازمند یک رویکرد جامع و چندبعدی است که در آن به ابعاد اقتصادی، اجتماعی، فرهنگی، زیست‌محیطی و مدیریتی توجه شود. پیشران‌های علی‌مانند: سلامت و رفاه اجتماعی، شفافیت و پاسخگویی مدیران، عدالت اجتماعی و جنسیتی نشان‌دهنده این هستند که بدون وجود یک بستر اجتماعی و مدیریتی سالم، امکان رشد خلاقیت وجود ندارد. این عوامل به‌عنوان پایه‌های اصلی، زمینه را برای ایجاد یک منطقه خلاق فراهم می‌کنند. پیشران‌های زمینه‌ای (به‌عنوان محیط تسهیل‌کننده)، مانند حمل‌ونقل پایدار، دسترسی به فناوری‌های دیجیتال و حفظ احیای میراث فرهنگی نشان‌دهنده این هستند که خلاقیت نیازمند یک محیط مناسب است. این محیط شامل زیرساخت‌های فیزیکی، فرهنگی و فناورانه است که به ساکنان بیرجند و کسب‌وکارها امکان می‌دهد تا ایده‌های خود را به راحتی پیاده‌سازی کنند. پیشران‌های مداخله‌گر به‌عنوان عوامل تسریع‌کننده، مانند مشارکت و همکاری همه‌جانبه، سیاست‌های حمایتی دولت و جذب سرمایه‌گذاری نشان‌دهنده این هستند که برای دستیابی به این اهداف، نیاز به همکاری بین بخش‌های مختلف، حمایت‌های دولتی و جذب منابع خارجی وجود دارد. این عوامل می‌توانند روند تبدیل بیرجند به یک منطقه خلاق را تسریع کنند.

تبدیل تحقق خلاقیت در مناطق پیراشهری نیازمند یک رویکرد جامع است که در آن همه پیشران‌ها به‌طور هماهنگ عمل کنند. این رویکرد تضمین می‌کند که خلاقیت در تمام ابعاد اقتصادی، اجتماعی، فرهنگی و زیست‌محیطی گسترش یابد. از سوی دیگر، مشارکت در فرایند تصمیم‌گیری و اجرای پروژه‌ها نقش کلیدی در موفقیت این برنامه‌ها دارد و به‌عنوان ذینفعان اصلی، باید در تمامی مراحل برنامه‌ریزی و اجراء مشارکت فعال داشته باشند. به‌علاوه، حمایت‌های دولتی از طریق سیاست‌های حمایتی، مشوق‌های مالیاتی و سرمایه‌گذاری در زیرساخت‌ها می‌تواند به‌طور قابل توجهی به رشد خلاقیت در مناطق پیراشهری کمک کند. همچنین لازم است در تمام مراحل برنامه‌ریزی و اجراء به پایداری بیرجند توجه شود. این شامل پایداری اقتصادی، اجتماعی، فرهنگی و زیست‌محیطی است که تضمین می‌کند بیرجند نه تنها به یک منطقه خلاق تبدیل شود، بلکه این خلاقیت به‌صورت پایدار و همه‌جانبه گسترش یابد. در همین راستا، راهکارهای ارائه‌شده نشان‌دهنده این هستند که تبدیل مناطق پیراشهری بیرجند به یک منطقه خلاق نیازمند یک رویکرد چندبعدی و مشارکتی است. همچنین توجه به پایداری از این منظور اهمیت دارد که اطمینان حاصل شود که توسعه مناطق پیراشهری بیرجند نه تنها به رشد اقتصادی منجر می‌شود، بلکه بهبود کیفیت زندگی و حفظ محیط‌زیست را نیز به همراه دارد. علاوه بر این، اجرای راهکارهای (امکان‌سنجی توسعه خوشه‌ای در این مناطق، تقویت نشاط اجتماعی، تدوین چشم‌انداز بلندمدت، توسعه رویکرد

نامتمرکز، بررسی آینده بیرجند و پایش ساختار مناطق پیراشهری از منظر راهبرد خلاقیت) نیازمند یک چارچوب نظارتی و ارزیابی مستمر است تا اطمینان حاصل شود که اهداف به‌درستی محقق می‌شوند. این چارچوب باید شامل شاخص‌های کلیدی عملکرد (خلاقیت) باشد که پیشرفت پروژه‌ها را اندازه‌گیری کرده و امکان اصلاحات لازم را فراهم کند. بنابراین با اجرای راهکارهای شناسایی‌شده، تحقق خلاقیت در مناطق پیراشهری سرعت می‌گیرد که در آن فرصت‌های اقتصادی، اجتماعی و ...، برای همه ساکنان فراهم می‌شود. این تغییرات نه تنها بیرجند را به‌عنوان یک الگوی موفق در توسعه معرفی می‌کند، بلکه کیفیت زندگی ساکنان را به‌طور قابل توجهی بهبود می‌بخشد.

نتایج پژوهش حاضر با نتایج پژوهش‌های، ریگی مطلق و همکاران (۲۰۲۴)، که بررسی تأثیر شاخص‌های خلاقیت بر توسعه پایدار مناطق روستایی اطراف شهرها (مطالعه موردی: زاهدان) پرداخته و هشت شاخص کلیدی شامل مشارکت، فناوری، نوآوری، طبقه خلاق (سرمایه انسانی)، و جاذبه‌های خلاق را شناسایی کرده است و نتایج پژوهان و همکاران (۱۴۰۲)، که به یک الگوی پارادایمی ارائه داده که در آن عوامل علی (مانند حمایت از کسب و کارهای خلاق)، عوامل زمینه‌ای (مانند مراکز نوآوری) و عوامل مداخله‌گر (مانند همکاری‌های بین‌المللی) به‌عنوان ارکان اصلی توسعه گردشگری خلاق شناسایی شده‌اند و نتایج تحقیق لو و کویان (۲۰۲۳)، که نشان می‌دهد که خلاقیت محلی (از طریق احیای فرهنگ و اجتماع) و شبکه‌سازی بین‌المللی (به‌عنوان کاتالیزور توسعه) نقش کلیدی در احیای روستاها دارند و در نهایت با پژوهش روگرسون و روگرسون (۲۰۲۱)، که در پژوهش خود بر اهمیت شبکه‌های خلاق جهانی (مانند شهرهای خلاق یونسکو) و مشارکت مردمی در توسعه اقتصادی-فرهنگی تأکید دارد، همخوانی دارد.

## نتیجه‌گیری

نتایج پژوهش نشان می‌دهد پیشران‌های علی به‌عنوان عوامل کلیدی و علی در توسعه خلاقیت مناطق پیراشهری عمل می‌کنند. در این میان، "حمایت از کسب و کارهای خلاق" (۷۲،۷۷ درصد) به‌عنوان مؤثرترین عامل شناسایی‌شده است که بیانگر اهمیت اقتصاد خلاق در تحولات شهری است. سایر عوامل مانند سلامت و رفاه اجتماعی، شفافیت مدیریتی و عدالت جنسیتی به ترتیب سهم بسزایی در ایجاد بستر مناسب برای بروز خلاقیت دارند. در میان پیشران‌های زمینه‌ای، "ایجاد مراکز نوآوری" (۷۲،۶۱ درصد)، بیشترین وزن را به خود اختصاص داده‌اند. این نتایج حاکی از آن است که زیرساخت‌های فیزیکی و دیجیتال به‌عنوان بستر ضروری برای فعالیت‌های خلاقانه محسوب می‌شوند. نکته جالب توجه تأثیر متقابل عوامل محیطی (حمل و نقل پایدار) و فرهنگی (حفظ میراث) در این حوزه است که نشان‌دهنده ماهیت چندبعدی توسعه خلاقیت شهری است.

"همکاری‌های بین‌المللی" (۷۲،۸۷ درصد)، به‌عنوان مؤثرترین پیشران مداخله‌گر شناسایی‌شده است که اهمیت گفتمان جهانی و تبادل دانش را در توسعه خلاقیت نشان می‌دهد. سایر عوامل کلیدی مانند سیاست‌های حمایتی دولت و جذب سرمایه‌گذاری بیانگر این واقعیت هستند که توسعه خلاقیت نیازمند هماهنگی بین سطوح مختلف حکمرانی (محلی، ملی و بین‌المللی) است.

محدودیت‌های این پژوهش شامل کمبود داده‌های دقیق و به‌روز درباره شاخص‌های خلاقیت و نوآوری در بیرجند، استفاده از روش کیفی که ممکن است تحت تأثیر سوگیری‌های شخصی قرار گیرد و عدم همکاری کامل نهادهای مسئول در ارائه اطلاعات می‌باشد.

در نهایت با توجه به نتایج پیشنهادات ذیل ارائه گردید:

- 0 ایجاد مرکز نوآوری صنایع دستی برای طراحی محصولات جدید با الهام از هنرهای محلی (مثل قالی‌بافی، سفالگری، گلیم‌بافی)؛
- 0 برگزاری فستیوال‌های هنری با محوریت هنرمندان محلی و ملی؛
- 0 توسعه کشاورزی هوشمند با استفاده از فناوری‌های نوین (مانند کشت گلخانه‌ای، آبیاری هوشمند)؛
- 0 ایجاد بازارهای محلی خلاق برای عرضه محصولات ارگانیک و باکیفیت منطقه؛
- 0 طراحی مسیرهای گردشگری خلاق (مثل تورهای میراث معماری خشتی، کویرنوردی علمی-تفریحی)؛
- 0 راه‌اندازی اکوموزه‌های زنده برای نمایش زندگی سنتی و صنایع دستی؛
- 0 تأسیس مراکز کارآفرینی و استارت‌آپی با تمرکز بر حوزه‌های دیجیتال، هنر و فناوری؛
- 0 توسعه پلتفرم‌های آنلاین برای معرفی هنرمندان، محصولات و ایده‌های خلاقانه بیرجند؛
- 0 همکاری با دانشگاه بیرجند برای ایجاد رشته‌های مرتبط با اقتصاد خلاق؛ و
- 0 تشکیل شورای شهر خلاق با حضور هنرمندان، دانشگاهیان، بخش خصوصی و نهادهای عمومی.

### حامی مالی

بنا به اظهار نظر نویسنده مسئول، این مقاله حامی مالی نداشته است.

### سهام نویسندگان در پژوهش

با توجه اینکه مقاله حاضر مستخرج از رساله دکتری می‌باشد، سهم و نقش نویسنده اول، به‌عنوان دانشجوی رساله، نویسنده دوم به‌عنوان راهنما و نویسنده سوم به‌عنوان استاد مشاور بود.

### تضاد منافع

نویسندگان اعلام می‌دارند که هیچ تضاد منافی در رابطه با نویسندگی و یا انتشار این مقاله ندارند.

### تقدیر و تشکر

نویسندگان از همه افراد، به دلیل مشاوره و راهنمایی علمی و مشارکت آن‌ها در این مقاله تشکر و قدرانی می‌نمایند.



## منابع

- ایزدی، علی، طیب نیا، سیدهادی، کریم زاده، حسین، عینالی، جمشید. (۱۴۰۲). بررسی آثار و پیامدهای سکونتگاه‌های خلاق در توسعه مناطق روستایی (مطالعه موردی: روستاهای شهرستان رشتخوار). روستا و توسعه پایدار فضا، ۴(۴)، ۹۰-۱۱۲. doi: 10.22077/vssd.2023.6177.1175
- ایمانی، بهرام، شادمان، رامین. (۱۴۰۱). ارزیابی و سنجش عوامل مؤثر در تحقق‌پذیری گردشگری خلاق روستایی (مطالعه موردی: روستاهای بخش مرکزی شهرستان سرعین)، فصلنامه علمی و پژوهشی نگرش‌های نو در جغرافیای انسانی، ۱۵(۵۷)، ۱۱۵-۱۳۰. [https://journals.iau.ir/article\\_694668.html](https://journals.iau.ir/article_694668.html)
- پژوهان، ایوب، بهور، شهین، ملکی، حجت‌اله. (۱۴۰۲). ارائه الگوی پارادایمی توسعه گردشگری خلاق روستایی (مورد مطالعه: روستاهای هدف گردشگری استان کرمانشاه). فصلنامه مطالعات مدیریت گردشگری، ۱۸(۶۴)، ۲۱۷-۲۵۹. doi: 10.22054/tms.2023.76759.2892
- پوراحمد، احمد، حمیدی، اکبر، فرهادی، ابراهیم، حسین پور، مهدی. (۱۳۹۵). ارزیابی چالش‌ها و فرصت‌های ایجاد شهر خلاق در مناطق آزاد تجاری (مطالعه موردی: منطقه آزاد تجاری ارس)، مطالعات برنامه‌ریزی سکونت‌گاه‌های انسانی، ۱۱(۳۷)، ۱۸-۱۱. <https://sanad.iau.ir/journal/jshsp/Article/1030571>
- جهان‌تیغ، حسنعلی، عنابستانی، علی‌اکبر، میرلطفی، محمودرضا، خوارزمی، امیدعلی. (۱۴۰۰). تحلیل اثرگذاری شاخص‌های روستای خلاق بر پایداری سکونتگاه‌های روستایی (مورد شناسی: منطقه سیستان). جغرافیا و آمایش شهری منطقه‌ای، ۱۱(۳۸)، ۹۱-۱۲۲. doi: 10.22111/gaij.2021.6110
- سالاری پور، علی‌اکبر، علیزاده جورکویه، فرنگیس، فریدی فشمی، عالیه، یوسفی ماتک، حمیدرضا. (۱۴۰۱). شناسایی ظرفیت‌های توسعه کسب‌وکارهای خلاق روستایی از طریق گردشگری کشاورزی (مطالعه موردی: روستای هنده‌خاله). گردشگری و اوقات فراغت، ۷(۱۳)، ۲۱-۳۶. doi: 10.22133/tlj.2022.336228.1041
- سهرابی اشلقی، احسان، ایلاتلو، مریم. (۱۴۰۱). تبیین سطوح خلاقیت در نظام شهری کلان‌شهر تهران. فصلنامه مطالعات توسعه پایدار شهری و منطقه‌ای، ۳(۱)، ۱۰۸-۱۲۷. [https://www.srds.ir/article\\_152291.html?lang](https://www.srds.ir/article_152291.html?lang)
- صالحی ابر، خدیجه، محمدزاده، پرویز و بهبودی، داود. (۱۳۹۹). ارزیابی شهر تبریز به‌عنوان شهر خلاق صنایع‌دستی و هنرهای مردمی براساس مدل بهینه‌کاو طی دوره زمانی ۱۳۹۷-۱۳۹۰. اقتصاد شهری، ۱۵(۱)، ۱-۱۶. doi: 10.22108/ue.2020.124028.1149
- ظریفیان مهر، عبدالحسین، پیراحمدیان، نرگس. (۱۴۰۲). مقایسه‌ای تطبیقی از تجارب شهرهای خلاق در ایران و جهان، پنجمین کنفرانس بین‌المللی و ششمین کنفرانس ملی عمران، معماری، هنر و طراحی شهری. <https://civilica.com/doc/1721508>
- عامل هلالی، بهرام، سعیده زرآبادی، زهراسادات، دولت‌آبادی، فریبرز. (۱۳۹۸). واکاوی بسترهای ایجاد شهر خلاق در نواحی شهری نیشابور، پژوهش و برنامه‌ریزی شهری، ۱۰(۳۸)، ۱۲۳-۱۳۲. [https://jupm.marvdasht.iau.ir/article\\_3718.html](https://jupm.marvdasht.iau.ir/article_3718.html)
- عطایی، سیاوش، فیروزنیا، قدیر، توکلی کجانی، حسین. (۱۴۰۲). خلاقیت در فضای پیراشهری: درک معنا و مفهوم در بخش قلعه‌نو شهرستان ری. توسعه فضاهای پیراشهری، ۱۵(۱)، ۲۱۷-۲۳۶. doi: 10.22034/jpusd.2023.374897.1247
- گلمکانی، محمد و کریم خواه، شکبیا. (۱۳۹۷). تدوین اصول طراحی شهر خلاق با تأکید بر شاخص‌های شهر خلاق (بررسی ۱۴ نمونه شهر خلاق در جهان). کنفرانس ملی الگوهای نوین در مدیریت و کسب‌وکار (با رویکرد حمایت از کارآفرینان ملی)، ۱(۹۷)، ۱-۱۲. <https://www.sid.ir/paper/898977/fa>

- مافی، رضا، قدمی، محسن، مظاهری، محمدمهدی، عزیزآبادی فراهانی، فاطمه. (۱۳۹۷). ارائه الگوی مطلوب شهر خلاق در کلانشهر تهران، مطالعات توسعه اجتماعی ایران. ۱۱(۱)، ۳۳-۶۱. <https://sanad.iau.ir/fa/Article/819512>
- موسوی، سید مصطفی، شمس، مجید. (۱۴۰۳). شناسایی عوامل مؤثر بر تحقق شهر خلاق با رویکرد توسعه پایدار شهری، آمایش محیط، ۱۷(۶۴)، ۷۳-۸۸. <https://sanad.iau.ir/Journal/ebtp/Article/988138>
- مهکویی، حجت؛ شیرانی، نادر. (۱۳۹۹). تحلیل شاخص‌های شهر خلاق و ارتباط آن با مدیریت توسعه شهری سالم مطالعه موردی: کلانشهر اصفهان. فصلنامه پژوهش و برنامه‌ریزی شهری، ۱۱(۴۱): ۱۳۱-۱۴۶.
- [https://jupm.marvdasht.iau.ir/article\\_3652.html](https://jupm.marvdasht.iau.ir/article_3652.html)
- میرغروی، معصومه، صمدزاده، رسول، معصومی، محمدتقی. (۱۴۰۳). تبیین همبستگی متغیرهای خلاقیت با میزان خلاقیت مناطق شهری مطالعه موردی: مناطق شهر رشت. مهندسی جغرافیایی سرزمین، ۸(۲)، ۱۳۵-۱۴۸. doi: 10.22034/jget.2023.277857.1269
- Ardhala, A.D., Santoso, E.B., Sulistyarno, H., (2016). Influence Factors on the Development of Creative Industry as Tourism Destination, *Social and Behavioral Sciences*, 227: 671- 679. <https://doi.org/10.1016/j.sbspro.2016.06.131>
- Balfour, B., Fortunato, M.W., Alter, T.R., (2018). The creative fire: an interactional framework for rural arts-based development, *Journal of Rural Studies*, 63: 229- 239. 10.1016/j.jrurstud.2016.11.002
- Charmaz, K., & Thornberg, R. (2021). The pursuit of quality in grounded theory. *Qualitative Research in Psychology*, 18(3), 305-327. <https://doi.org/10.1080/14780887.2020.1780357>
- Goldberg-Mille, SH. (2019). Creative city strategies on the municipal agenda in New York, *City, Culture and Society*, Volume 17, June 2019, 26-37. <https://doi.org/10.1016/j.ccs.2018.08.004>
- Gutman, G. Janetos, A.C., Justice, C. O., Moran, E.F., Mustard, J. F., Rindfuss, R.R., Skole, D. Turner, B.L., Cochrane, M. A. (2004). *remote sensing and digital image processing*, Volume 6, land change science: observing, monitoring and understanding trajectories of change on the earth's surface, Springer. <https://link.springer.com/book/10.1007/978-1-4020-2562-4>
- Javan, F., Afrakhteh, H. and Riyahi, V. (2019). Spatial Analysis of Tourism Impacts on the Economy of Rural Areas (Case Study: Rezvanshahr County, Iran). *Journal of Research and Rural Planning*, 8(3), 133-150. doi: 10.22067/jrrp.v8i3.80895
- Javan,F. and Pourgharib,B. (2024). Assessing the Impact of English Language Proficiency in Host Communities on the Sustainability of Rural Tourism(A Case Study of Villages in Gilan Province, Northern Iran). *journal of sustainable rural development*, 8(1), 119-130. doi: 10.22034/jsrd.2024.458005.1187
- Li, B., Mi, Z., Zhang, Z. (2020). Willingness of the new generation of farmers to participate in rural tourism: The role of perceived impacts and sense of place, *Sustainability*, 12(3), pp 766-775. <https://doi.org/10.3390/su12030766>
- Lu, Y, Qian, J, (2023), Rural creativity for community revitalization in Bishan Village, China: The nexus of creative practices, cultural revival, and social resilience, *Journal of Rural Studies*, Volume 97, January 2023, PP 255-268. <https://doi.org/10.1016/j.jrurstud.2022.12.017>
- Mohamadi, M., Afrakhteh, H. and Javan, F. (2022). Performance Evaluation of the Modern Rural Management based on Good Governance Approach (Case Study: Villages in Central District of Karaj County). *Journal of Research and Rural Planning*, 11(1), 59-79. doi: 10.22067/JRRP.V11I1.2108.1021
- Mouratidis, K. (2021). Urban planning and quality of life: A review of pathways linking the built environment to subjective well-being, *Cities*. 115 (2021), 103229. <https://doi.org/10.1016/j.cities.2021.103229>
- Netzband, M., Stefanov, W. L. Redman, C. (2007). *Applied Remote Sensing for Urban Planning, Governance and Sustainability*, Springer, Berlin, 260-279. <https://link.springer.com/book/10.1007/978-3-540-68009-3>
- O'Connor, J., Gu, X., & Lim, M. K. (2020). Creative cities, creative classes and the global modern. *City, Culture and Society*, 21, 100344. <https://doi.org/10.1016/j.ccs.2020.100344>
- Richards, G, (2020), Designing creative places: The role of creative tourism, *Annals of Tourism Research*, Volume 85, November 2020, 102922. <https://doi.org/10.1016/j.annals.2020.102922>
- Rigi Motlagh, M. , Miri, G. and Hafez Rezazadeh, M. (2024). Investigating the impact of creativity indicators on the sustainable development of rural areas around cities (Case study: Zahedan in Southeast Iran). *Journal of sustainable rural development*, 8(1), 53-64. doi: 10.22034/jsrd.2024.429065.1173
- Rogerson, C. M., & Rogerson, J. M. (2021). *Creative networks and the making of Africa's first UNESCO creative city of gastronomy*. In *Urban Tourism in the Global South* (pp. 239-266). Springer, Cham. DOI:10.1007/978-3-030-71547-2\_11

- Sasaki, M. (2008). Developing Creative Cities Through Networking, *Policy Science*. 15(3), 54-61. <https://ritsumei.repo.nii.ac.jp>
- Simeti, M. (2006). The Creative City: moving from ideas to planning practice. *Massachusetts Institute of Technology*. 21.p13. <https://www.researchgate.net/publication/34421524>
- Yang, X., Li, J. (2013). *Advances in mapping from remote sensor imagery: techniques and applications*, CRC Press, Taylor & Francis Group, 400-421. <https://www.taylorfrancis.com/books/edit/10.1201/b13770/>

## References

- Amelhelali, B., Zarabadi, Z. S. S., & Dolatabadi, F. (2019). Exploring the foundations of creating a creative city in areas of Neyshabur city. *Quarterly Journal of Urban Research and Planning*, 10(38), 123-132. [https://jupm.marvdasht.iau.ir/article\\_3718.html](https://jupm.marvdasht.iau.ir/article_3718.html). [In Persian].
- Ardhala, A.D., Santoso, E.B., Sulistyarsa, H., (2016). Influence Factors on the Development of Creative Industry as Tourism Destination, *Social and Behavioral Sciences*, 227: 671- 679. <https://doi.org/10.1016/j.sbspro.2016.06.131>
- Ataei, S. , Firoznia, G. and Tavakoli Kajani, H. (2023). Rural creativity in peri-urban spaces: searching for meaning and concept in Rey County, Ghaleh No District. *Peripheral Urban Spaces Development*, 5(1), 217-236. doi: 10.22034/jpusd.2023.374897.1247. [In Persian].
- Balfour, B., Fortunato, M.W., Alter, T.R., (2018). The creative fire: an interactional framework for rural arts-based development, *Journal of Rural Studies*, 63: 229- 239. 10.1016/j.jrurstud.2016.11.002
- Charmaz, K., & Thornberg, R. (2021). The pursuit of quality in grounded theory. *Qualitative Research in Psychology*, 18(3), 305–327. [tps://doi.org/10.1080/14780887.2020.1780357](https://doi.org/10.1080/14780887.2020.1780357)
- Goldberg-Mille, SH. (2019). Creative city strategies on the municipal agenda in New York, *City, Culture and Society*, Volume 17, June 2019, 26-37. <https://doi.org/10.1016/j.ccs.2018.08.004>
- Golmakani, M., Karimkhah, Sh. (2018). *Formulating the principles of creative city design with emphasis on creative city indicators (study of 14 creative city examples in the world)*. National Conference on New Models in Management and Business (with an Approach to Supporting National Entrepreneurs), 1 (97), 1-12. <https://www.sid.ir/paper/898977/>. [In Persian].
- Gutman, G. Janetos, A.C., Justice, C. O., Moran, E.F., Mustard, J. F., Rindfuss, R.R., Skole, D. Turner, B.L., Cochrane, M. A. (2004). *remote sensing and digital image processing*, Volume 6, land change science: observing, monitoring and understanding trajectories of change on the earth's surface, Springer. <https://link.springer.com/book/10.1007/978-1-4020-2562-4>
- Imani, B, Shadman, R, (2022), Evaluation and measurement of effective factors in the feasibility of rural creative tourism (case study: villages in the central part of Sarein County), *Scientific and Research Quarterly Journal of New Approaches in Human Geography*, 15(1), pp. 115-130. [https://journals.iau.ir/article\\_694668.html](https://journals.iau.ir/article_694668.html). [In Persian].
- Izadi, A. , Tayebnia, S. H. , Karimzadeh, H. Aeinali, J. (2023). Analysis of the effects and consequences of creative settlements in the development of rural areas (case study: villages of Rashtkhar County). *Village and Space Sustainable Development*, 4(4), 90-112. doi: 10.22077/vssd.2023.6177.1175. [In Persian].
- Jahantigh, H. , Anabestani, A. , Mirlofti, M. Kharazmi, O. A. (2020). Analysis of Affecting Key Drivers of Creative Village Indicators on the Sustainability of Rural Settlements with a Future Study Approach (Case Study: Sistan Region). *Rural Development Strategies*, 7(3), 323-345. doi: 10.22048/rdsj.2021.257221.1885. [In Persian].
- Li, B., Mi, Z., Zhang, Z. (2020). Willingness of the new generation of farmers to participate in rural tourism: The role of perceived impacts and sense of place, *Sustainability*, 12(3), pp 766-775. <https://doi.org/10.3390/su12030766>
- Lu, Y, Qian, J, (2023), Rural creativity for community revitalization in Bishan Village, China: The nexus of creative practices, cultural revival, and social resilience, *Journal of Rural Studies*, Volume 97, January 2023, PP 255-268. <https://doi.org/10.1016/j.jrurstud.2022.12.017>
- Mafi, R., Ghadami, M., Mazaheri, M.M., Azizabadi Farahani, F. (2018). Presenting the desired model of creative city in Tehran metropolis, *Iranian Social Development Studies*. 11(1), 33-61. <https://sanad.iau.ir/fa/Article/819512>. [In Persian].
- Mahkouii, H., & Shirani, N. (2020). Analysis of Indicators of the Creative City and its Relationship with Healthy City Development Case Study: Isfahan Metropolis. *Quarterly Journal of Urban Research and Planning*, 11(41), 131-146. [https://jupm.marvdasht.iau.ir/article\\_3652.html](https://jupm.marvdasht.iau.ir/article_3652.html). [In Persian].
- Mirgharavi, M. , samadzadeh, R. and Masoumi, M. (2024). Explain the correlation between creativity variables and the level of creativity in urban areas Case study: Areas of Rasht. *Geographical Engineering of Territory*, 8(2), 135-148. doi: 10.22034/jget.2023.277857.1269. [In Persian].
- Mouratidis, K. (2021). Urban planning and quality of life: A review of pathways linking the built environment to subjective well-being, *Cities*. 115 (2021), 103229. <https://doi.org/10.1016/j.cities.2021.103229>

- Mousavi, S.M., Shams, M. (2024). Identifying factors affecting the realization of a creative city with a sustainable urban development approach, *Journal of Environmental-based Territorial Planning*, 17(64), 73-88. <https://sanad.iau.ir/Journal/ebtp/Article/988138>. [In Persian].
- Netzband, M., Stefanov, W. L. Redman, C. (2007). *Applied Remote Sensing for Urban Planning, Governance and Sustainability*, Springer, Berlin, 260-279. <https://link.springer.com/book/10.1007/978-3-540-68009-3>
- O'Connor, J., Gu, X., & Lim, M. K. (2020). Creative cities, creative classes and the global modern. *City, Culture and Society*, 21, 100344. <https://doi.org/10.1016/j.ccs.2020.100344>
- Pazhouhan, A, Behvar, S. and Maleki, H. A. (2023). Providing a paradigmatic model of creative rural tourism development (case of study: target villages for tourism in Kermanshah province). *Tourism Management Studies*, 18(64), 217-259. doi: 10.22054/tms.2023.76759.2892. [In Persian].
- Pourahmad, A., Hamidi, A., Farhadi, A., Hosseinpour, M. (2016). Assessing the Challenges and Opportunities of Creating a Creative City in Free Trade Zones (Case Study: Aras Free Trade Zone), *Human Settlement Planning Studies*, 11(37), 18-1. <https://sanad.iau.ir/journal/jshsp/Article/1030571>. [In Persian].
- Richards, G, (2020), Designing creative places: The role of creative tourism, *Annals of Tourism Research*, Volume 85, November 2020, 102922. <https://doi.org/10.1016/j.annals.2020.102922>
- Rigi Motlagh, M. , Miri, G. and Hafez Rezazadeh, M. (2024). Investigating the impact of creativity indicators on the sustainable development of rural areas around cities (Case study: Zahedan in Southeast Iran). *Journal of sustainable rural development*, 8(1), 53-64. doi: 10.22034/jsrd.2024.429065.1173
- Rogerson, C. M., & Rogerson, J. M. (2021). *Creative networks and the making of Africa's first UNESCO creative city of gastronomy*. In *Urban Tourism in the Global South* (pp. 239-266). Springer, Cham. DOI:10.1007/978-3-030-71547-2\_11
- Salarpour, A. A., Alizadeh Jorkouyeh, F., Faridi Foshtomi, A. and Yoosefi Matak, H. R. (2022). Identify the Capacity to Develop Rural Business and Creative Work through Agrotourism (Case Study: Hendekhaleh Village). *Tourism and Leisure Time*, 7(13), 21-36. doi: 10.22133/tlj.2022.336228.1041. [In Persian].
- Salehi Abar, K. , Mohammad Zadeh, P. and Behboudi, D. (2020). Evaluation of Tabriz city As a Creative City of Crafts and Folk Art based on benchmarking model. *Urban Economics*, 5(1), 1-16. doi: 10.22108/ue.2020.124028.1149. [In Persian].
- Sasaki, M. (2008). Developing Creative Cities Through Networking, *Policy Science*. 15(3), 54-61. <https://ritsumei.repo.nii.ac.jp>
- Simeti, M. (2006). The Creative City: moving fram ideas to planning practice. *Massachusetts Institute of Technology*. 21.p13. <https://www.researchgate.net/publication/34421524>
- Sohrabi Ashlaghi, E. and Ilanloo, M. (2022). Explaining the Levels of Creativity in the Urban System of Tehran Metropolis. *Journal of Sustainable Urban & Regional Development Studies (JSURDS)*, 3(1), 108-127. [https://www.srds.ir/article\\_152291.html?lang](https://www.srds.ir/article_152291.html?lang). [In Persian].
- Yang, X., Li, J. (2013). *Advances in mapping from remote sensor imagery: techniques and applications*, CRC Press, Taylor & Francis Group, 400-421. <https://www.taylorfrancis.com/books/edit/10.1201/b13770/>
- Zarifian Mehr, A., Pirahmadian, N. (2023). *A comparative comparison of creative cities experiences in Iran and the world*, Fifth International Conference and Sixth National Conference on Civil Engineering, Architecture, Art and Urban Design. <https://civilica.com/doc/1721508>. [In Persian]