

# The Mason's Marks of the Safavid Complex of Bagh-e Shah and Abbasabad in Behshahr

Iraj Rezaei<sup>1</sup> ; Mahdi Khalili<sup>2</sup> ; Ava Faraji<sup>3</sup> 

Type of Article: **Research**

Pp: 235-263

Received: 2023/06/06; Revised: 2023/08/19; Accepted: 2023/08/20

 <https://doi.org/10.22034/PJAS.8.29.235>

## Abstract

Ashraf, the modern Behshahr, was built in 1021 AH (1612 AD) by Shah Abbas the Great. The flooring of its royal buildings was made by carved stones, some of which have the mason's marks of Safavid sculptors. Despite the great importance of this collection, apart from a short reference by De Morgan in the late 19th century, no independent study has been done on the mason's marks of the Behshahr collection. In this research, which was conducted based on both field research and library studies, 266 blocks, including 309 mason's marks from the Safavid period, were identified and documented in Bagh-e Shah and Abbasabad in Behshahr. The aim of this research is to answer questions about the nature and meaning of the mason's marks in the Behshahr collection, their classification, and to obtain information about the constructions of the aforementioned collection through the study of mason's marks. To achieve this goal, the aforementioned marks have been studied and classified, and some of the visual and conceptual aspects of these marks have been clarified through comparative comparison with similar examples in Iran and other neighboring regions. The result of this research indicates that some of the mason's marks of the Behshahr collection have similar examples, even among the oldest examples from the Achaemenid to the Qajar periods. Most of the mason's marks of the Behshahr collection can be classified as geometric marks, then tools and objects, and a smaller number can be classified as plant or animal motifs. Some signs have similarities with the Armenian and Georgian alphabets, which probably indicates the presence of sculptors from these regions in the construction of Behshahr complex. However, almost none of the signs can be called religious motifs with certainty.

**Keywords:** Behshahr, Ashraf, Safavid, Shah Abbas, Bagh-e Shah, Abbasabad Palace, Mason's Marks.

1. PhD in Archaeology, Department of Archaeology, Faculty of Literature and Human Sciences, University of Tehran, Tehran, Iran (Corresponding Author).

**Email:** [Iraj.rezaie@gmail.com](mailto:Iraj.rezaie@gmail.com)

2. PhD candidate in Archaeology, Department of Archaeology, Faculty of Cultural Heritage, Handicrafts and Tourism, University of Mazandaran, Babolsar, Iran.

3. Lecturer, Department of Architecture, Faculty of Architecture and Urban Planning, Technical and Vocational University, Babol, Iran.

**Citations:** Rezaei, I., Khalili, M. & Faraji, A., (2024). "The Mason's Marks of the Safavid Complex of Bagh-e Shah and Abbasabad in Behshahr". *Parsch J Archaeol Stud.*, 8(29): 235-263. <https://doi.org/10.22034/PJAS.8.29.235>

**Homepage of this Article:** <https://journal.richt.ir/mbp/article-1-865-en.html>



*Motaleat-e Bastanshenasi-e Parsch*

Parsch Journal of Archaeological Studies (PJAS)

Journal of Archeology Department of Archeology Research Institute, Cultural Heritage and Tourism Research Institute (RICTH), Tehran, Iran

**Publisher:** Cultural Heritage and Tourism Research Institute (RICTH).

Copyright©2022, The Authors. This open-access article is published under the terms of the Creative Commons.

© The Author(s)



## Introduction

In the book *Tarikh e Alam-ara-ye Abbasi*, it is stated that in 1612 AD, in Ashraf (modern Behshahr), one of Mazandaran's towns, urban development was carried out by the order of Shah Abbas the Great and palaces, gardens, baths, and buildings were constructed there (Skandarbeig, 1971: Vol. 2, 855-856). Today, in Behshahr, only remnants of the Safavid palaces of Chehelsotun, Abbasabad and Cheshmeh Amarat have remained, albeit with many changes from the Afshariya, Qajar and Pahlavi periods (Fig. 1). During the Authors' visit to Bagh-e Shah and Abbasabad Palaces, traces of mason's marks were observed on a large number of stone blocks used in the construction of the building's floor. This study investigates the mason's marks in the Behshahr complex, including the palaces of Bagh-e Shah and Abbasabad.

## Research Background

In 1890, De Morgan traveled to Mazandaran and prepared a sketch including 25 mason's marks of the stone blocks of Bagh-e Shah (Fig. 2). However, a significant number of signs registered by the Authors are not seen among De Morgan's sketch, and this article is the first research dedicated to the mason's marks of Behshahr exclusively.

## Data

### Safavid Complexes of Behshahr

**a. Abbasabad:** The palace of Abbasabad, named after its founder Shah Abbas I, was built in 1020 A.H. at the same time as the city of Ashraf was founded by him. Some parts of the Abbasabad complex, including the floor of traffic routes, stairs and the bottom of the pool are paved with stone blocks. The stone blocks are made in both square blocks with dimensions of about 45 cm and rectangular blocks with dimensions of about 25 x 60 cm. The average thickness of these stone blocks is about 7 cm. The Authors observed mason's marks on four stone blocks located in the northeastern part of the Abbasabad complex (Fig. 3).

**b. Bagh-e Shah:** Bagh-e Shah is one of the most important complexes in Behshahr, dating back to the period of Shah Abbas I, with many changes since then. According to Della Valle, during Shah Abbas's reign, the building was called *Diwan-khaneh* (Della Valle, 1991: 217). The mason's marks of Bagh-e Shah are carved on a number of stone blocks on both sides of the stream, about 365 meters in length (Fig. 6). The dimensions of the largest stone slab recorded by the Authors in Bagh-e Shah were 110 x 192 cm and the smallest was 82 x 57 cm. The average thickness of the stone blocks is about 15 cm. On many stone blocks, depending on the dimensions of the stone, there are one or more small holes called "candle place".

Despite extensive changes to the Bagh-e Shah complex in the last four hundred years, due to their large size, the stone blocks have not been moved and have preserved their original state. In the Authors' survey, 262 stone blocks were identified in Bagh-e

Shah, each with one or more mason's marks on their surface. Therefore, considering the four marked blocks of Abbasabad, the total number of identified blocks in the Safavi complex of Behshahr will be 266, with a total of 309 signs identified. All the mason's marks in the Behshahr complex, including Bagh-e Shah and Abbasabad, are engraved on the flat surfaces of stone blocks. Most of the engraved marks are about 4 to 5 cm long, with an average depth of about 1 cm.

### Discussion

All the remaining examples of mason's marks in the Behshahr complex are those that were engraved only on the carved stones used in the floor. Although most of the marked stone blocks of the Behshahr collection bear only one mason's mark, a considerable number of stone slabs have more than one sign, mainly two or three signs (Fig. 8).

Among the 309 signs identified in Bagh-e Shah and Abbasabad, by removing duplicate and similar signs, 56 independent and separate signs can be identified. Additionally, all six mason's marks identified in the Abbasabad collection are also seen among the Bagh-e Shah samples. In general, the signs identified in the Behshahr complex can be divided into different categories such as geometric shapes, animals, plants, objects, and alphabets. The largest number of mason's marks in the Behshahr collection are geometric signs such as circles, ovals, curved types, triangles, rhombuses, squares, multi-branched shapes, wavy lines, straight lines and cruciform shapes, etc. The most frequently occurring sign in the Behshahr complex is number 28 with a total of 45 (Fig. 9).

Some signs in the Behshahr collection, such as signs No. 38 and 50, may be animal motifs (scorpion and goat). Some other signs like numbers 15 and 18, could represent plant motifs. Additionally, a significant number of signs seem to depict war tools such as swords (25), bayonets (24), bows and arrows (23). Some signs may represent specific objects, for example, a hookah (No. 21), which, due to its popularity in that period, could have been used as a mason sign. Tavernier, a French traveler of the 17th century AD, provided an interesting description of hookah and hookah-smoking habits of Iranians in the Safavid era (Tavernier, 1382: 309).

Some other signs in the Behshahr collection resemble Arabic and Persian alphabets (for example, numbers 53 and 54) and even alphabets of northern peoples such as Georgian and Armenian (for example, symbols of numbers 5, 35, 39 or 44). De Morgan referred to many signs in the Behshahr collection as Georgian letters. European travelers like Della Valle and Chardin have mentioned the presence of Georgians and Armenians in Iran during the reign of Shah Abbas I (Della Valle, 1370: 212-13, 216; Chardin, 1350, vol.4, 25-6).

### Conclusion

While some specific marks and shapes in the Behshahr complex, such as cruciform motifs

(No. 44), may be ideological and religious symbols (possibly related to Christianity due to the presence of Christian sculptors from the Caucasus region), overall, none of the mason's marks in the Behshahr collection can be definitively classified as a religious symbol. Additionally, none of the letters and signs in the Behshahr collection have a clear connection with the official religion of the Safavids (Islam/Shi'a).

Some mason's marks in the Behshahr collection have similar or identical counterparts among the Achaemenid mason's marks of Persepolis (Herzfeld, 2002: Fig. 339; Schmidt, 1953: 144-45), Pasargad (Herzfeld, 2002: Fig. 338), Susa (Maras, 2010: fig. 18.2) and signs on Achaemenid pyramidal seals and coins from Asia Minor and other places (for example, see Boardman, 1998: fig. 1, D1, D1.1, D1.2, D11, D37, D51.1, D.52.1, Fig. 4). They also bear resemblance to the signs of other periods, such as the Anahita Temple of Kangavar from the Achaemenid to Sassanid era (cf. Kambakhsh Fard, 1987, Figs 2-6), the Parthian site of Bisotun, as well as the marks on Sassanid buildings, like Takht e Suleiman (Shah-Mohammadpour, 2013), Shahr i Gur of Firozabad, and the Sassanid collection of Bisotun including Khosrow's palace, Farhadtarash and Khosrow's bridge (Alibaigi, 2013). Among works related to the pre-Islamic era, the mason's marks in this collection perhaps have the most similarity with the Caucasian Darband collection (Narin Qala) (Gadjiev, 2010: 147).

However, a larger number of the mason's marks in the Behshahr collection are similar to the mason's marks of the Islamic era, especially the Safavid period. A significant number of mason's marks in the Behshahr collection can be found among the signs of the Safavid period in Isfahan, such as Pol e Khaju, Chehel-sotun, Ali-Qapu and Shah-Musa. The mason's marks of the Behshahr collection can be considered an important source for studying the system of mason's marks of the Safavid period.

### **Acknowledgments**

The Authors would like to thank Ms. Fatemeh Karamnejad, the head of the Behshahr Municipality Tourism Unit, for coordinating and facilitating the Authors' visit to the Behshahr collection, Mr. Mustafa Sharifi, the director of the Abbasabad world Heritage site for his cooperation during our visit to the mason's marks of the Abbasabad complex, as well as the referees of the journal for their efforts to improve and enhance the article.

### **Conflict of Interest**

The first Author of this article contributed 45%, the second Author contributed 40%, and the third Author contributed 15% to the writing and completion of this article.

### **Observation Contribution**

The Authors declare no conflict of interest.



# نشان‌های سنگ‌تراشان در مجموعه صفوی باغ‌شاه و عباس‌آباد بهشهر

ایرج رضائی<sup>I</sup>؛ مهدی خلیلی<sup>II</sup>؛ آوا فرجی<sup>III</sup>

نوع مقاله: پژوهشی

صص: ۲۶۳-۲۳۵

تاریخ دریافت: ۱۴۰۲/۰۳/۱۶؛ تاریخ بازنگری: ۱۴۰۲/۰۵/۲۸؛ تاریخ پذیرش: ۱۴۰۲/۰۵/۲۹

شناسه دیجیتال (DOI): <https://doi.org/10.22034/PJAS.8.29.235>

## چکیده

شهر «اشرف»، «بهشهر» کنونی، در سال ۱۰۲۱ ه.ق. به دستور «شاه عباس اول»، احداث و هم‌زمان، عمارت‌هایی در آن بنا شد. در کف‌سازی بناهای سلطنتی بهشهر از سنگ‌های تراش‌خورده استفاده شده که بر سطح برخی از آن‌ها، علائم حجاران دوره صفوی نقر شده است. با وجود اهمیت فراوان مجموعه نقوش مذکور، اما صرف نظر از یک اشاره کوتاه توسط دموورگان در اواخر قرن ۱۹ م.، تاکنون هیچ مطالعه مستقل و مفصلی درباره علائم حجاری مجموعه بهشهر صورت نگرفته است. در این پژوهش که براساس بررسی میدانی و مطالعات تکمیلی کتابخانه‌ای صورت گرفت، ۲۶۶ بلوک سنگی علامت‌دار شامل ۳۰۹ نشان مربوط به حجاران صفوی در مجموعه باغ‌شاه و کاخ عباس‌آباد بهشهر، شناسایی و مستندنگاری شد. هدف از این پژوهش، پاسخ به پرسش‌هایی درباره ماهیت و مفهوم علائم حجاری در مجموعه بهشهر، طبقه‌بندی آن‌ها و دستیابی به اطلاعاتی درباره ساخت و سازهای مجموعه مذکور از طریق مطالعه علائم حجاری است. برای دستیابی به این هدف، علائم مذکور مطالعه و طبقه‌بندی شده و برخی جنبه‌های ظاهری و مفهومی این نشان‌ها، از طریق مقایسه تطبیقی با نمونه‌های مشابه در ایران و سایر مناطق هم‌جوار روشن شده است. نتیجه این پژوهش نشان می‌دهد که برخی از علائم حجاران در مجموعه صفوی بهشهر دارای نمونه‌های مشابه، حتی در میان قدیمی‌ترین نمونه‌ها از دوران هخامنشی تا قاجار هستند. بیشینه علائم حجاران مجموعه بهشهر را می‌توان در گروه علائم هندسی و سپس ابزار و اشیاء و تعداد کمتری را هم می‌توان در گروه نقوش گیاهی یا جانوری طبقه‌بندی نمود. برخی از علائم هم شباهت‌هایی با الفبای ارمنی و گرجی دارند که احتمالاً حاکی از حضور حجاران این مناطق در ساخت مجموعه بهشهر است. با این حال تقریباً هیچ‌یک از علائم حجاری پرتعداد مجموعه مذکور، را نمی‌توان با اطمینان نقوش مذهبی یا آئینی نامید.

**کلیدواژگان:** بهشهر، اشرف، صفویه، شاه‌عباس، باغ‌شاه، کاخ عباس‌آباد، علائم حجاران.

I. دانش‌آموخته دکتری باستان‌شناسی، گروه باستان‌شناسی، دانشکده ادبیات، دانشگاه تهران، تهران، ایران (نویسنده مسئول).

Email: [Iraj.rezaie@gmail.com](mailto:Iraj.rezaie@gmail.com)

II. دانشجوی دکتری باستان‌شناسی، گروه باستان‌شناسی، دانشکده هنر و معماری، دانشگاه مازندران، بابلسر، ایران.

III. مدرس گروه معماری، دانشکده معماری و شهرسازی، دانشگاه فنی و حرفه‌ای، بابل، ایران.

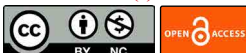
ارجاع به مقاله: رضائی، ایرج؛ خلیلی، مهدی؛ و فرجی، آوا، (۱۴۰۳). «نشان‌های سنگ‌تراشان در مجموعه صفوی باغ‌شاه و عباس‌آباد بهشهر». مطالعات باستان‌شناسی پارسه، ۸ (۲۹): ۲۶۳-۲۳۵. <https://doi.org/10.22034/PJAS.8.29.235>.  
صفحه اصلی مقاله در سامانه نشریه: <https://journal.richt.ir/mbp/article-1-865-fa.html>

فصلنامه علمی مطالعات باستان‌شناسی پارسه  
نشریه پژوهشکده باستان‌شناسی، پژوهشگاه  
میراث فرهنگی و گردشگری، تهران، ایران

ناشر: پژوهشگاه میراث فرهنگی و گردشگری

© حق نشر متعلق به نویسنده(گان) است  
و نویسنده تحت مجوز Creative Commons  
Attribution License به مجله اجازه می‌دهد مقاله  
چاپ شده را در سامانه به اشتراک بگذارد، منوط  
براین‌که حقوق مؤلف اثر حفظ و به انتشار اولیه  
مقاله در این مجله اشاره شود.

The Author(s)

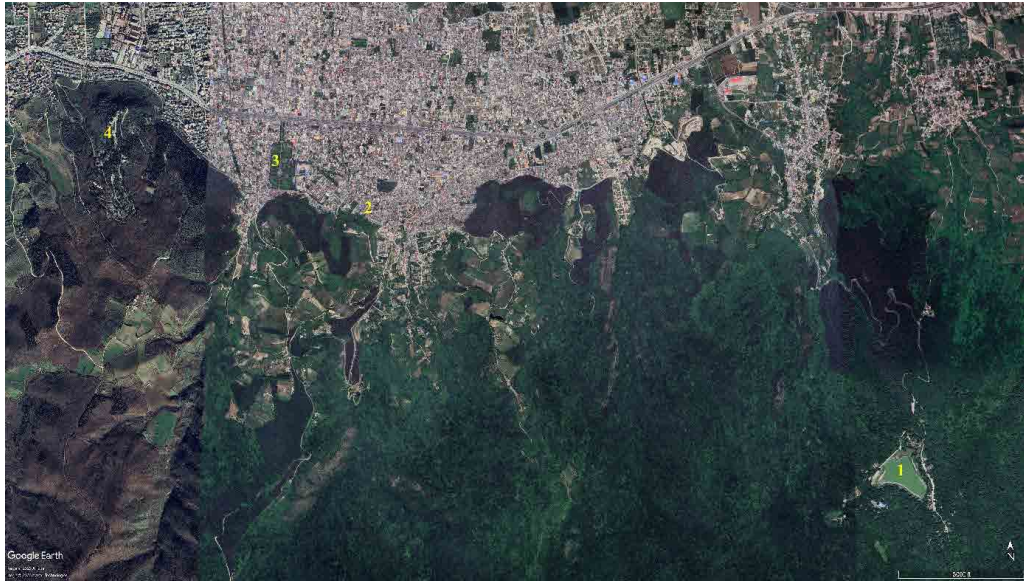


## مقدمه

در سال ۱۰۰۶ ه.ق.، پیش از آن‌که «شاه عباس اول» همه سران خاندان‌های قدیمی مازندران را از میان بردارد، ولایت پنجاه‌هزار که اشرف جزو آن بود، مدت‌ها در اختیار «سیدعباس»، از سران سادات «بابلکانی/بابلگانی»، قرار داشت (گیلانی، ۱۳۵۲: ۹۱-۹۲)، که مرکز آن‌ها در «طوسان» یا «کوسان»<sup>۱</sup> بود (مرعشی، ۱۳۴۵: ۲). در کتاب تاریخ عالم آرای عباسی (تألیف ۱۰۲۵ ه.ق.)، آمده است که در سال ۱۰۲۱ ه.ق. به فرمان شاه‌عباس اول «در قصبه شریفه اشرف از قصبات مازندران که به ولایت پنج‌هزار موسوم و به دارالمؤمنین استرآباد اقرب و فی الحقیقه نزهت و خرمی اشرف امکنه آن ولایت است، شهرسازی شد و عمارات و باغ‌ها و حمام‌ها و بیوتات و تالارها احداث گردید» (اسکندریگ، ۱۳۵۰: ۲: ۸۵۵-۸۵۶). این گزارش حاکی از این است که اشرف تا پیش از زمان شاه‌عباس، قصبه کوچکی بوده است، اما چنان‌که «منجم یزدی» (۱۳۶۶: ۳۳۷-۳۳۸) هم اشاره کرده، از زمان شاه‌عباس این مکان تبدیل به شهر «اشرف» شده است. در برخی منابع نیز آمده است که شهر اشرف ابتدا ملکی به نام «خرگوران (خرگوران)» بود که شاه‌عباس آن را خرید و عمارات و باغ‌ها و شهر اشرف را در آن بنا نهاد (میرزاابراهیم، ۱۳۵۵: ۸۱؛ رابینو، ۱۳۸۳: ۱۰۵). مجموعه شهری اشرف یکی از باغ‌شهرهای دوره صفوی است که با کارکرد اصلی سیاسی-حکومتی و با کارکرد ثانویه سلطنتی-تفریحی به حیات خویش ادامه می‌دهد. برای ایجاد این مجموعه شهری، ابتدا در زمان شاه‌عباس به ایجاد باغ‌سازی و اجزای باغ هم‌چون چهارباغ، شبکه آب‌های روان و کانال‌ها دست‌زدند؛ سپس با گسترش فضای سلطنتی که همراه با تشکیل بازارها، خیابان‌ها، مساجد و مدارس بود، فضاهای زیستی را توسعه دادند (سیوری، ۱۳۸۹: ۹۵).

برخی مورخان و جهانگردان ایرانی و فرنگی، در سفرنامه‌ها یا گزارش‌های خود، مطالبی هم در باب شهر صفوی اشرف و علاقه شاه‌عباس به آن درج نموده‌اند. به نوشته «پیترو دل‌واله» (وفات ۱۶۵۲ م.)، شاه‌عباس هر وقت به فرح‌آباد سفر می‌کرد، بیشتر زمستان را در اشرف به سر می‌برد (دل‌واله، ۱۳۷۰: ۲۱۳). در کتاب تاریخ عالم آرای عباسی هم اشاره شده است که شاه‌عباس در ۱۰۲۸ ه.ق.، عید نوروز را در اشرف گذراند (اسکندریگ، ۱۳۵۰: ۳: ۹۴۴)؛ در بخش دیگری از همان منبع، آمده است: وی [شاه‌عباس] که در طول سلطنت خود بارها به اشرف سفر کرده بود، در سال ۱۰۳۷ ه.ق. سه ماه را در مازندران، از جمله اشرف گذراند و در ۱۰۳۸ ه.ق. در شهر اشرف درگذشت (همان، ۳: ۹۸۹، ۱۰۵۸، ۱۰۶۵، ۱۰۷۲، ۱۰۷۵-۱۰۷۶). «شاردن»، یکی از دلایل توجه شاه‌عباس به مازندران را، تبار «مازنی» مادر او برشمرده است (شاردن، ۱۳۵۰: ۴، ۲۶).

شهر اشرف پس از شاه‌عباس اول، مدت‌ها اهمیت خود را حفظ کرد، اما به تدریج شکوه و رونق اولیه خود را از دست داد (ر. ک.: خسروی، ۱۳۷۷: ۸۲۹-۸۳۲). بسیاری از سیاحان و نویسندگان قرون پس از دوره صفویه، در باب وضعیت بناهای صفوی در شهر اشرف و اضمحلال آن‌ها مطالبی نگاشته‌اند؛ از جمله: «شیروانی» (وفات ۱۲۵۳ ه.ق.)، در حدود دو قرن پیش (زمان ناصرالدین‌شاه قاجار)، در این باره نوشته است: «بمرور ایام اکثر آن عمارات خراب شده، گویند هنوز بعضی از عمارات و باغات او (شاه‌عباس) باقی است» (شیروانی، ۱۳۷۱: ۷۹). «ملکونوف» هم در بازدید خود از اشرف، از آن در حکم ویرانه و مفلوک‌ترین بلوکات مازندران نام برده است (ملکونوف، ۱۳۶۳: ۱۴۳). «واسیلی بارتولد» (وفات ۱۹۳۰ م.) نیز در حدود یک قرن پیش درباره وضعیت عمارات صفوی اشرف، نوشته است: «این کاخ‌ها در حال ویران شدن هستند» (بارتولد، ۱۳۷۵: ۱۴۱)؛ به‌طور کلی، امروزه، از مجموعه کاخ‌های صفوی به‌شهر، فقط بقایای کاخ‌های صفی‌آباد، چهل‌ستون، عباس‌آباد و چشمه‌عمارت، البته با اعمال تغییرات بسیاری مربوط به دوره‌های افشاریه، قاجاریه و پهلوی، هم چنان باقی مانده است (شکل ۱).



شکل ۱: عکس ماهواره‌ای از موقعیت آثار شاخص عصر صفوی در بهشهر: ۱. عباس‌آباد، ۲. چشمه عمارت، ۳. باغ‌شاه، ۴. صفی‌آباد (گوگل ارث).

Fig. 1: Satellite photo of the location of important monuments of the Safavid era in Behshahr: 1. Abbasabad, 2. Cheshmeh Emarat, 3. Bagh-e Shah, 4. Safiabad (Google Earth).

در بازدید نگارندگان از مجموعه باغ‌شاه و کاخ عباس‌آباد بهشهر، آثار علائم حجاران بر روی شمار زیادی از بلوک‌های سنگی تراش‌خورده که در ساخت کف بنا استفاده شده بود، مشاهده شد. چنین علائمی، در بنای چشمه عمارت بهشهر مشاهده نشد و کاخ صفی‌آباد نیز به دلیل آن‌که از زمان پیش از انقلاب تاکنون، تحت مالکیت ارگان‌های نظامی بوده و ورود عموم به آنجا ممنوع است؛ لذا بررسی این مکان برای نگارندگان امکان‌پذیر نبود.

هدف این پژوهش، در وهله نخست، معرفی فهرست کاملی از علائم حجاران مجموعه‌های باغ‌شاه و عمارت عباس‌آباد بهشهر و سپس تجزیه و تحلیل علائم مذکور از طریق مقایسه تطبیقی آن‌ها با نمونه‌های مشابه در ایران و برخی مناطق همجوار خواهد بود.

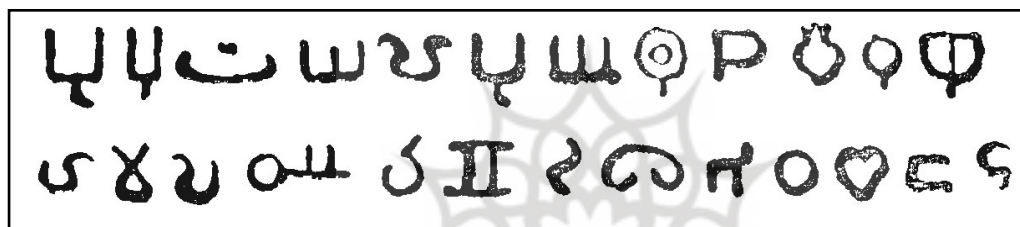
**پرسش‌ها، فرضیات پژوهش:** پژوهش حاضر، با روش تحلیلی و براساس مشاهدات میدانی و مطالعات کتابخانه‌ای، به بررسی علائم حجاران در مجموعه بهشهر، شامل عمارت باغ‌شاه و کاخ عباس‌آباد می‌پردازد. برخی از پرسش‌های اصلی این پژوهش عبارتند از: ۱. ماهیت و مفهوم علائم مجموعه بهشهر چیست؟ ۲. طبقه‌بندی علائم حجاران مجموعه بهشهر چگونه است؟ ۳. علائم مجموعه بهشهر چه اطلاعاتی درباره ساخت و سازهای این مجموعه در اختیار می‌گذارد؟ متناسب با پرسش‌ها، فرضیات زیر مطرح است: ۱. علائم مذکور مربوط به دوره صفوی بوده و نشان حجار یا گروهی از حجاران مجموعه بهشهر به شمار می‌روند. ۲. علائم مذکور در دسته‌هایی چون نقوش: گیاهی، هندسی، جانوری، نمادین و... قابل تقسیم‌بندی هستند. ۳. علائم مذکور حاوی اطلاعاتی درباره هویت گروه‌های حجار در مجموعه بهشهر از جمله حجاران «گرجی» و «ارمنی» هستند.

**روش پژوهش:** این پژوهش در دو بخش میدانی و مطالعات کتابخانه‌ای به انجام رسیده است. در بخش میدانی ۲۶۶ بلوک سنگی علامت‌دار شامل ۳۰۹ نشان مربوط به حجاران صفوی در مجموعه باغ‌شاه و کاخ عباس‌آباد بهشهر شناسایی و عکاسی و طراحی شدند. در بخش مطالعات کتابخانه‌ای ضمن بررسی پیشینه تاریخی حضور صفویان در بهشهر، علائم حجاران مجموعه بهشهر مطالعه و طبقه‌بندی شده و با نقوش دوره‌های مختلف، به ویژه دوره صفویه، مقایسه و نتایج آن تجزیه و تحلیل شده است.



### پیشینه پژوهش

اگرچه در چند قرن گذشته، شماری از جهانگردان و پژوهشگران غربی و ایرانی از مجموعه صفوی بهشهر دیدن کرده و مطالبی هم درباره بناهای آن نگاشته‌اند و حتی به خیابان سنگ‌فرش باغ‌شاه و بلوک‌های سنگی حاشیه جوی هم اشاراتی کرده‌اند؛ اما در مجموع، فقط ژاک دمورگان فرانسوی بود که به علائم حجاران مجموعه مذکور توجه نشان داد. دمورگان در سال ۱۸۹۰ م. برابر با سال ۱۳۰۷ ه.ق. به مازندران سفر کرد و توانست از برخی نشان‌های حجاری روی سنگ‌های تراش‌خورده باغ‌شاه، طرحی تهیه کند و شرح بسیار مختصری هم از آن‌ها ارائه دهد (دمورگان، ۱۳۳۸: ۲۳۵-۲۳۶؛ شکل ۲). دمورگان درباره این علائم نوشته است: «نکنه عجیبی من در باغات کشف کردم و آن اینست که هر یک از سنگ‌های بزرگی که تشکیل سنگ‌فرش را می‌دهد، حرف اول اسمائی را با خود دارد، که درمیان آن‌ها شماره زیادی از حروف گرجی جلب توجه می‌کنند. بالأخره در همین عصر بوده است که کارتلی‌ها، سکنه گرجی محله تبعید شده‌اند. آن‌ها در ساختمان قصر شاهی به‌کار گماشته شده‌اند» (دمورگان، ۱۳۳۸: ۲۳۴).



شکل ۲: طراحی دمورگان از علائم حجاران مجموعه باغ‌شاه اشرف (بهشهر) (دمورگان، ۱۳۳۸: ۲۳۶).  
 Fig. 2: De Morgan's sketching of the mason's marks of the Bagh-e Shah (De Morgan, 1338: 236).

در مجموع، تعداد ۲۵ علامت یا نشان حجاران متعلق به مجموعه بهشهر توسط دمورگان طراحی شد که البته شماری از آن‌ها تکراری به نظر می‌رسد (برای مثال: شکل ۲، ردیف بالا، نقش ۱ و ۶ از چپ). بیشتر این نشان‌ها امروزه نیز هم‌چنان درمیان علائم مجموعه مذکور دیده می‌شود. اما شماری از نشان‌های دمورگان هم درمیان علائمی که توسط نگارندگان از مجموعه بهشهر مطالعه شده است، مشاهده نمی‌شود که از آنجمله می‌توان به نقش اناری شکل (ردیف بالا نقش سوم از راست) و نقش کلیدی شکل (ردیف پایین، نقش چهارم از چپ) اشاره کرد. این موضوع می‌تواند به سه دلیل باشد؛ یا علائم مذکور به هردلیلی، در ۱۵۰ سال گذشته از میان رفته است<sup>۲</sup> و یا این‌که نشان‌های مورد نظر دمورگان مربوط به مکانی غیر از باغ‌شاه و کاخ عباس‌آباد، مثلاً مربوط به کاخ صفی‌آباد بهشهر بوده که دهه‌هاست ورود به آنجا برای عموم ممنوع است. احتمال سوم آن است که طرح‌های مذکور نتیجه برداشت اشتباه دمورگان از نقوش باشد. به علاوه، شمار قابل توجهی از علائم و نشان‌های ثبت‌شده توسط نگارندگان که بالغ بر ده‌ها طرح از علائم حجاران مجموعه بهشهر است، درمیان طرح‌های دمورگان دیده نمی‌شود، که این موضوع پرسش برانگیز بوده و می‌توان فرضیاتی را در چرایی آن مطرح نمود؛ از جمله آن‌که پژوهشگر مذکور به هر دلیل بسیاری از علائم را مشاهده نکرده و یا زمان کافی برای ثبت همه علائم در اختیار نداشته است.

پس از دمورگان، تقریباً هیچ پژوهشگر ایرانی یا خارجی دیگری، به موضوع علائم حجاری بهشهر نپرداخته است، و مختصر اشاره‌های پراکنده پژوهشگران دیگر به این علائم نیز صرفاً تکرار مطالب دمورگان بوده است؛<sup>۳</sup> بنابراین پژوهش حاضر نخستین پژوهشی است که به صورت مستقل و جامع به علائم حجاران بهشهر اختصاص یافته است.

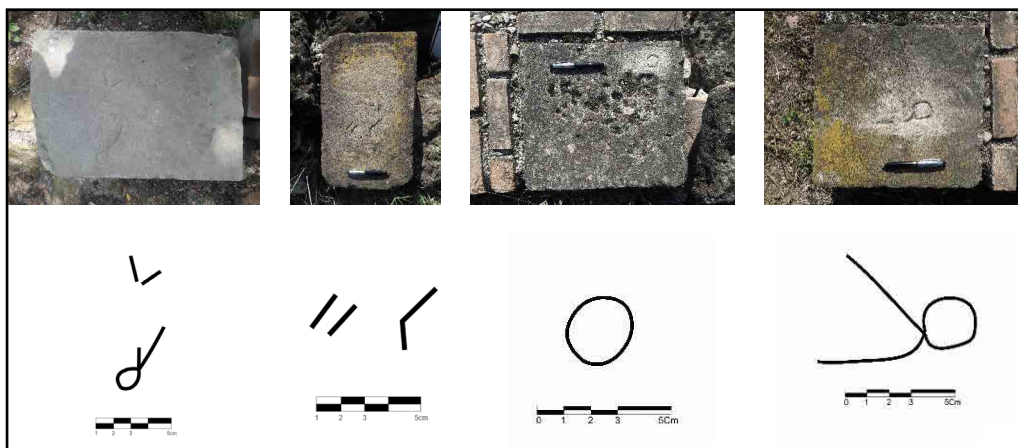


### توصیف مکان و موقعیت علائم حجاران مجموعه‌های بهشهر

**الف) مجموعه عباس‌آباد:** مجموعه عباس‌آباد، در فاصله ۹ کیلومتری جنوب شرقی شهر بهشهر، بعد از روستای علی‌تپه (آلتپه)، در میان جنگلی طبیعی و انبوه، در ارتفاع ۴۰۰ متری از سطح دریا، بر فراز ارتفاعات شمالی رشته‌کوه‌های البرز، واقع شده است. مجموعه مذکور در سال ۱۰۲۰ هـ.ق. هم‌زمان با تأسیس شهر اشرف توسط شاه‌عباس اول، با یک پلان بی‌قاعده شبیه کلبه شکارچیان، در اطراف یک سد یا دریاچه مثلثی شکل مصنوعی طراحی و ساخته شد و تصور می‌شود که صرفاً مکانی برای اقامت تابستانی و شکار و به عبارتی گوشه عیش شاه بوده است (برینیولی، ۱۳۹۴: ۴۱-۴۰). مجموعه عباس‌آباد که نام خود را از بنیان‌گذار آن، شاه‌عباس اول، می‌گیرد، شامل: سد، بنای مرکز مخزن سد، حمام، باغ، محوطه گل‌باغ یا چهارباغ، محور آب‌رسانی به طول ۶۰۰ متر، دو برج آجری، واحد صنعتی (آسیاب آبی)، محل احتمالی کاخ پادشاهان صفوی، مراکز پخت سفال و آجر، واحدهای مسکونی بخش خدمه، جاده‌های سنگ‌فرش ورودی به مجموعه، جاده‌های سنگ‌فرش محل باغ به کاخ است (موسوی‌نسب، ۱۳۸۴: ۸۲-۸۳).

از مهم‌ترین عوامل شکل‌گیری محوطه تاریخی مذکور، وجود دو چشمه «سرچشمه» و «قوری چشمه» در این منطقه بوده است. «توماس هربرت» که در سال ۱۶۲۷ م.، یعنی بلافاصله پس از اتمام ساختمان عباس‌آباد، از این مجموعه دیدن کرد، معتقد بود که کاخ مذکور، به خاطر منظره بدیع و زیبا و مجسمه‌ها و تابلوهای آبرنگ و بیشه‌ای که انواع و اقسام وسایل بازی و تفریح در آن موجود است، مافوق یک کاخ بیلاقی است و از کاخ‌های دیگر شاه‌عباس عالی‌تر است (Herbert 1928: 152). کاخ مذکور بعدها در زمان «آقامحمدخان»، «ناصرالدین‌شاه» و «رضاشاه» مرمت گردید (عسکری، ۱۳۵۰: ۲۱۸). مطابق گزارش‌های موجود، شاه‌عباس دوم نیز به اشرف رفت و آمد می‌کرد و در ۱۰۶۳ هـ.ق. جشن نوروز را در این شهر، در کنار دریاچه عباس‌آباد برگزار کرد (وحید قزوینی، ۱۳۲۹: ۱۵۷-۱۵۸). در دوره قاجاریه نیز مجموعه عباس‌آباد هم‌چنان مورد توجه شاهان این سلسله بود، چنان‌که به نوشته «اعتمادالسلطنه»، روز ۱۶ ذیحجه ۱۲۸۲ هـ.ق. «موکب همایون» (ناصرالدین‌شاه) به تماشای عباس‌آباد که در چهارفرسخی اشرف واقع است، تشریف فرما گردید (اعتمادالسلطنه، ۱۳۶۷، ج ۳: ۱۴۹۳).

کاوش‌های باستان‌شناسی مجموعه عباس‌آباد در سال‌های ۱۳۵۰-۱۳۵۱ هـ.ش. توسط «علی‌اکبر سرفراز» آغاز شد و در ادامه «احمد امیری» در فاصله سال‌های ۵۵-۱۳۵۴، «محمدجعفر نیکخواه» در سال‌های ۱۳۷۹ و ۸۱-۱۳۸۰ و سپس «عبدالوهاب موسوی‌نسب» به مدت ۱۲ فصل در فاصله سال‌های ۹۰-۱۳۸۲ به کاوش در این مجموعه پرداختند که در مجموع منجر به کشف برخی فضاهای معماری و بقایای شبکه‌ای از سیستم آب‌رسانی متشکل از لوله‌های سفالی زیرزمینی (تنبوشه) شد (تقوی، ۱۳۸۶: برینیولی، ۱۳۹۴: ۴۱). در سال ۱۳۹۹، «مهدی عابدینی عراقی» و «مصطفی شریفی»، طی گمانه‌هایی، سیستم آب‌رسانی، سه باغ تاریخی و جاده‌های سنگ‌فرش موصلاتی به مجموعه را شناسایی کردند. در بخش‌هایی از مجموعه عباس‌آباد، مسیرهای تردد، راه‌پله‌ها و کف استخر سنگ‌فرش شده است. بلوک‌های سنگی مذکور در دو قالب مربع شکل به ابعاد حدود ۴۵ سانتی‌متر، و بلوک‌های مستطیل شکل به ابعاد حدود ۲۵×۶۰ سانتی‌متر ساخته شده است. ضخامت این بلوک‌های سنگی نیز به طور میانگین حدود ۷ سانتی‌متر است. برخلاف باغ‌شاه که به دلیل عظیم بودن تخته‌سنگ‌ها امکان جابه‌جایی آن‌ها وجود نداشته است، در عباس‌آباد تخته‌سنگ‌ها به آسانی قابل انتقال بوده و به همین دلیل فقط تعداد کمی از آن‌ها برجای مانده است. در مجموع، نگارندگان بر روی چهار تخته‌سنگ واقع در بخش شمال شرقی مجموعه عباس‌آباد، علائم حجاران مشاهده کردند (شکل ۳). بر روی دو عدد از تخته‌سنگ‌ها دو نشان حجار حک شده است که باتوجه به آن مجموع نشان‌های شناسایی شده در عباس‌آباد، شش عدد خواهد بود.



شکل ۳: تخته‌سنگ‌های دارای علامت حجار در مجموعه عباس‌آباد بهشهر و طرح آن‌ها (نگارندگان، ۱۴۰۰-۱۳۹۹).

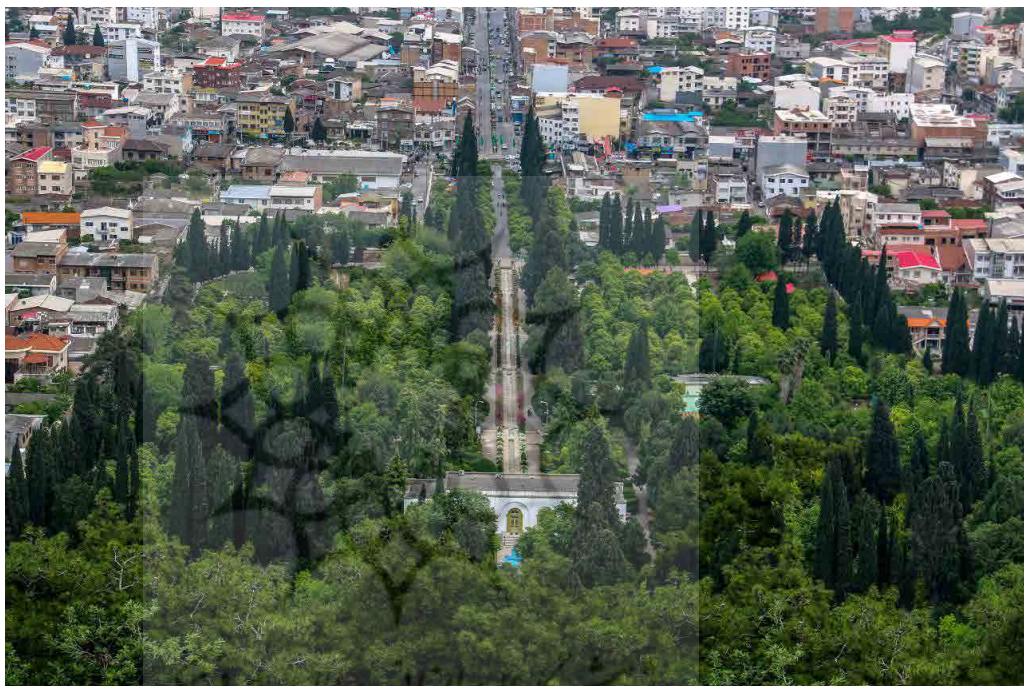
Fig. 3: Stone slabs with mason's marks in the Abbasabad complex (Authors, 2022).

**ب. باغ‌شاه بهشهر (عمارت دیوان‌خانه یا چهل‌ستون):** باغ‌شاه و اجزای مربوط به آن، شامل عمارت درونی و ابنیه پیرامونی چون حمام و اصطبل، ازجمله مهم‌ترین مجموعه‌های بهشهر به‌شمار می‌رود که اگرچه بنیان آن مربوط به دوره شاه‌عباس اول است، اما از آن زمان تاکنون شاهد تغییرات بسیاری بوده است. بنابه نوشته دل‌واله (۱۳۴۸: ۲۱۷). مجموعه صفوی اشرف، بعدها در اثر هجوم افغانه، تاخت و تاز ترکمان‌ها و شورش رزین بر ضد تزار روس در ۱۰۷۶ هـ.ق / ۱۶۶۸ م. و گسترش جنگ‌های او به سواحل ایران، و سپس در پی لشکرکشی زندیه به مازندران، در آتش سوخت و غارت و ویران شد (عسگری، ۱۳۵۰: ۱۶۶؛ ملکونوف، ۱۳۶۳: ۱۴۴؛ رایینو، ۱۳۸۳: ۱۰۵)، اما در حدود ۱۱۴۱ هـ.ق.، به دستور «نادرشاه» عمارت دیوان‌خانه تعمیر یا بازسازی شد و اگرچه ۱۶ ستون چوبی داشت، اما «چهل‌ستون» نام گرفت، و خود نادر نیز هنگام جنگ با «لژی‌ها» مدتی را در آنجا به سر برد (عسگری، ۱۳۵۰: ۱۶۶-۱۷۰؛ رایینو، ۱۳۸۳: ۱۰۵؛ ملکونوف، ۱۳۶۳: ۱۴۳)؛ اعتمادالسلطنه، در این باره نوشته است: «آنچه که من ملاحظه کردم، این تالار به بتایی‌های صفویه نمی‌ماند. ظاهراً بتای اول خراب و این تالار را نادرشاه ساخته است» (اعتمادالسلطنه، ۱۳۶۷: ج ۱: ۸۲). کاخ مذکور مجدداً در دوره رضاشاه از نو با مصالح جدید ساخته شد (خسروی، ۱۳۷۷: ۸۲۹-۸۳۲). امروزه، باغ‌شاه در منابع و اسناد رسمی دولتی، پارک ملت خوانده می‌شود و بنای درون آن نیز به ساختمان شهرداری تغییر کاربری داده است.

در وضعیت کنونی، مجموعه باغ‌شاه دارای پلانی مستطیل‌شکل، شامل باغی از درختان مرکبات و سرو و شمشاد است که بنای عمارت در میانه‌های آن قرار دارد (شکل ۴). در دوران اسلامی، نه تنها باغ‌ها از موقعیت شهری تأثیر پذیرفته‌اند، بلکه شهر و مجموعه‌های شهری نیز تحت تأثیر باغ یا مجموعه باغ‌ها قرار گرفته و حتی گاه استخوان‌بندی محورهای اصلی شهر را شکل بخشیده‌اند (تقوی، ۱۳۸۶: ۹۱). نهر درازی که از گذشته تا به حال، منظره زیبایی به باغ‌شاه بخشیده است، از عمارت چهل‌ستون یا دیوان‌خانه گذشته و در میانه باغ با شیب تندی روان است. می‌توان تصور کرد که این باغ در گذشته، شب‌هنگام، زیبایی دوچندان داشته است؛ زیرا در دو سوی آن، صدها حفره بر روی تخته‌سنگ‌ها، به‌عنوان جای شمع تعبیه شده بود که با روشن کردن این شمع‌ها، انعکاس نور آن‌ها در آب با طنین موزون شرشر آب و نسیم شبانه و بوی خوش گل‌ها همراه می‌شد، و احساس بسیار دل‌پذیری برمی‌انگیخت.

برخی سیاحان غربی و ایرانی که از دوره صفوی تا پهلوی از بهشهر دیدن کرده‌اند، به توصیف این باغ و ابنیه درون آن پرداخته‌اند. مهم‌ترین شرح که مربوط به زمان شکل‌گیری و ساخت این

مجموعه است، مربوط به پیترودلاواله، سیاح ایتالیایی است که در سال ۱۶۱۷ م. (۱۰۲۵ ه.ق.)، در همین عمارت به حضور شاه عباس کبیر شرفیاب شد؛ دلاواله نوشته است: «این باغ عبارت از مربعی است که در انتهای جلگه و در پای تپه‌های پردرخت واقع شده است. دیوانخانه در وسط باغ واقع شده و عبارت از بنایی است که طول آن سه برابر عرض آن است. جلوی این بنا کاملاً باز است، ولی در عقب و طرفین آن دیواری است که از پنجره‌های متعدد پوشیده شده است. فاصله کف عمارت از سطح زمین دو پله است و قسمت باز بنا که در جهت طول آن است رو به شمال، یعنی به طرف در ورودی است. جلوی بنا، خیابان طولانی و سنگ‌فرشی قرار گرفته که در وسط آن جویی جاری است و از حوضی که در جلوی دیوانخانه ساخته شده دائماً آب به سوی این جوی روان است...» (دلاواله، ۱۳۷۰: ۲۱۷).



شکل ۴: دورنمای مجموعه باغ‌شاه (آرشیو میراث فرهنگی).

Fig. 4: A view of Bagh-e Shah complex (Cultural Heritage archive).

«جیمز فریزر» که در سال ۱۸۲۲ م. / ۱۲۳۷ ه.ق. به اشرف‌البلاد سفر نمود، درباره باغ‌شاه نوشته است: «در میان خیابان این باغ جویی از سنگ ساخته شده که سه فوت عرض و یک فوت عمق دارد که چهار آبشار به بلندی یک ذرع دارد که در سی یاردی یک دیگر ساخته شده‌اند. پایین آبشارها حوضچه و فواره است، نزدیک لبه جوی سوراخ‌هایی در سنگ است که شمع در آن‌ها می‌گذاشتند. تعداد آن‌ها در حدود هزار است (شکل ۵). بالای سر این آبشارها حوض بزرگ سنگی است که شش فوت عمق دارد». «رضاقلی خان هدایت» و «محمدحسن خان اعتمادالسلطنه» هم درباره باغ‌شاه نوشته‌اند: «چون داخل باغ شوند، جویی در وسط باغ، دو کف و هر دو طرف آن از سنگ صاف الی منتهای باغ تخمیناً قریب به چهارصد قدم است و بر دو طرف آن نهر دو خیابان که روی به وسط باغ و آخر عمارت می‌رود و در هر طرف خیابان و نهر دو رویه سروهای سهی رسته است» (هدایت، ۱۳۵۶: ۲۴؛ اعتمادالسلطنه، ۱۳۶۷، ج ۲ و ۳: ۱۰۲۱). «مسیو بُهلر» فرانسوی در سال ۱۲۶۹ ه.ق. از باغ‌شاه بازدید کرد و درباره آن نوشت: «عمارتی است در آنجا که شاه‌عباس بنا کرده است، ولی اکنون خراب می‌باشد... حوض‌های بزرگ در آن بسیار است که یک‌جا از سنگ‌های بزرگ و



بقاعده ساخته شده‌اند...» (بهلر، ۱۳۵۷: ۴۹). «میرزا ابراهیم» هم در سال ۱۲۷۶ ه.ق. ضمن بازدید از باغ‌شاه، نوشته است: «از سر دروازه الی دامنه کوه، نهر آب و آبشار [است] که دوره تخته‌سنگ کار کرده‌اند، که همه سوراخ جای شمع دارد» (میرزا ابراهیم، ۱۳۵۵: ۸۲). «گریگوری ملکونوف» هم در سال ۱۲۷۷ ه.ق. درباره باغ‌شاه نوشت: «باغی است که به‌طور تخمین، ۵۲۰ قدم طول و ۲۴۰ قدم عرض آن است. در این باغ و در مقابل عمارت چهل‌ستون، حوضی است که حدود پنجاه قدم عرض، ۶۰ قدم طول و یک ذرع و نیم قدم عمق دارد و "حوض چراغان" نامیده می‌شود. در دو طرف آن جوئی سنگ‌فرش قرار دارد که تا دروازه امتداد دارد و اطراف آن سوراخ‌ها برای نهادن شمع نهاده‌اند» (ملکونوف، ۱۳۶۳: ۱۴۴).



شکل ۵: حفره‌های جای شمع بر لبه یکی از تخته‌سنگ‌های حاشیه جویبار در مجموعه باغ‌شاه (نگارندگان، ۱۴۰۰).

Fig. 5: Candle holes on the edge of one of the stone slabs of the Bagh-e Shah (Authors, 2022).

به نوشته اعتماد السلطنه و فسایی (وفات ۵۱۳۱۶ ه.ق.)، روز ۱۳ ذیحجه ۱۲۸۲ ه.ق.، ناصرالدین‌شاه قاجار تشریف‌فرمای بلده اشرف گردیدند و باغ‌شاه که از بناهای شاه‌عباس و بسیار بنای معتبری می‌باشد، منزلگاه موکب معلی گردید (اعتماد السلطنه، ۱۳۶۷، ج ۳: ۱۴۹۳؛ فسایی، ۱۳۸۲، ج ۱: ۸۲۸). خود ناصرالدین‌شاه هم در سفرنامه خود، علاوه بر توصیف زیبایی باغ‌شاه و عمارت آن، به سنگ‌های معدنی تراش‌خورده باغ اشاره کرده است (ناصرالدین‌شاه، ۱۳۹۰: ۱۴۱). دمورگان هم نوشته است: «در این مکان، باغ بزرگی پر از سروهای صدساله و تخت گل‌های آراسته دیده می‌شود. در تمام طول این باغ، جوی‌های منشعب از کوهستان که از آبشارهای متعددی نزول می‌کند، جاری بوده است. حوض و یا استخر وسیع چهارگوشی را آب می‌دهد. سابقاً در جلوی این استخر عمارتی وجود داشته است... این باغ مستطیل شکل بر تپه‌ها تکیه دارد و بین باغ و باروها راهی را باز می‌گذارد» (دمورگان، ۱۳۳۸: ۲۳۲-۲۳۵). «محمد میرزا مهندس» هم در سال ۱۲۹۹ ه.ق. در توصیف زیبایی باغ مذکور نوشته است: «می‌توان ادعا کرد که در دنیا بهتر از این بنا نبوده...» (محمد میرزا مهندس، ۱۳۹۰: ۴۲۷-۴۲۸).

علائم حجاران باغ‌شاه به‌شهر، بر روی شماری از تخته‌سنگ‌های واقع در دو طرف یا داخل نهر باغ‌شاه، در فضایی به طول حدود ۳۶۵ متر، کنده‌کاری شده است (شکل ۶). چنان‌که ملاحظه شد، اگرچه بارها در متون صفویه تا پهلوی، به نهر باغ‌شاه، راه سنگ‌فرش حاشیه آن و حفره‌های شمع روی سنگ‌فرش اشاره شده، اما به‌جز دمورگان، هیچ سیاح یا پژوهشگر دیگری



به وجود چنین علائمی در این مکان اشاره نکرده است. به علاوه، نگارندگان در هیچ نقطه دیگری از باغ‌شاه، به غیر از تخته‌سنگ‌های به‌کاررفته در اطراف و کف جوی مذکور، علائم مشابهی مشاهده نکردند. بلوک‌های سنگی حاشیه نهر آب باغ‌شاه، تماماً به شکل مستطیل، اما در ابعاد مختلفی ساخته شده‌اند. ابعاد بزرگ‌ترین تخته‌سنگی که توسط نگارندگان اندازه‌گیری و ثبت شد،  $192 \times 110$  سانتی‌متر و کوچک‌ترین آن  $82 \times 57$  سانتی‌متر بود. ضخامت بلوک‌های سنگی نیز به طور میانگین حدود ۱۵ سانتی‌متر است. بر روی بسیاری از تخته‌سنگ‌ها، بسته به ابعاد سنگ، یک یا چند حفره کوچک موسوم به «جای شمع» تعبیه شده است.

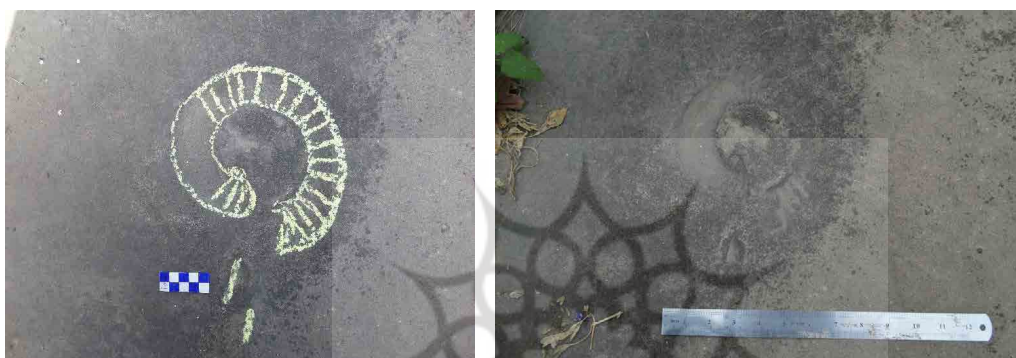


شکل ۶: نمای سکوی چهارم از مجموعه صفوی باغ‌شاه بهشهر. علائم حجار بر روی برخی از تخته‌سنگ‌های کف در دو طرف جویبار از دور مشخص است (نگارندگان، ۱۴۰۰).

**Fig. 6:** A view of the fourth platform of Bagh-e Shah. The mason's marks are visible on some of the floor slabs on both sides of the stream (Authors, 2022).

با وجود تغییرات گسترده مجموعه باغ‌شاه در ۴۰۰ سال گذشته (ر. ک. به: منصورى رودکلی، ۱۳۹۰)، نگارندگان معتقدند که به دلیل ابعاد بزرگ و وزن سنگین بلوک‌های سنگی حاشیه نهر باغ‌شاه، این سنگ‌ها هم‌چنان وضعیت اولیه خود را حفظ کرده و جابه‌جایی در آن‌ها صورت نگرفته است؛ بنابراین می‌توان مجموعه علائم روی این سنگ‌ها را، تقریباً با اطمینان مربوط به دوره صفوی تلقی کرد. ذکر این نکته الزامی است که همه تخته‌سنگ‌های حاشیه نهر باغ‌شاه، دارای علائم حجاری نیستند. هم‌چنین، علاوه بر نقوش حجاران، بر روی تخته‌سنگ‌ها آثاری هم از فسیل‌های گیاهی یا جانوری مشاهده شد (شکل ۷). به‌طورکلی در بررسی نگارندگان در مجموعه باغ‌شاه تعداد ۲۶۲ بلوک سنگی شناسایی شد که یک یا چند علامت حجاری بر سطح خود دارند؛ بنابراین با احتساب تعداد چهار بلوک علامت‌دار در مجموعه عباس‌آباد، شمار کل بلوک‌های علامت‌دار شناسایی شده در مجموعه صفوی بهشهر، ۲۶۶ عدد خواهد بود که بر روی آن‌ها در مجموع ۳۰۹ نشان شناسایی و مطالعه شد.

تمام علائم حجاری در مجموعه بهشهر، اعم از باغ‌شاه و عباس‌آباد، به روش کنده‌کاری بر روی سطوح صاف بلوک‌های سنگی نقر شده‌اند. بیشتر علائم نقر شده، حدود ۴ تا ۵ سانتی‌متر طول دارند و میانگین عمق آن‌ها نیز حدود یک سانتی‌متر است. امروزه بسیاری از این علائم دچار رسوب گرفتگی شده و فرورفتگی‌های آن‌ها نیز کم‌وبیش پر و محو شده است. میزان فرسایش و محوشدگی نقوش روی تخته‌سنگ‌هایی که در کف جوی آب قرار دارند، به مراتب بیشتر از تخته‌سنگ‌های حاشیۀ جوی است. بلوک‌های دارای علائم حجاری مربوط به سکوه‌های نُه‌گانه‌ای هستند که در دو طرف بنای عمارت قرار گرفته‌اند. سکوی‌های اول تا چهارم در بخش جنوبی مجموعه باغ‌شاه، در پشت بنای عمارت واقع شده‌اند، و سکوه‌های پنجم تا نهم در جلوی بنای مذکور قرار دارند. سکوها در امتداد یک‌دیگر قرار دارند و به صورت پلکانی از ارتفاع آن‌ها کاسته می‌شود، به نحوی که سکوی اول مرتفع‌ترین سکوی مجموع به‌شمار می‌رود.



شکل ۷: یک فسیل بر روی تخته سنگ‌های کف باغ‌شاه (راست)، که برای تشخیص بهتر با گچ مشخص شده است (چپ) (نگارندگان، ۱۴۰۰).

Fig. 7: A fossil on the stone slabs of Bagh-e Shah floor (right), which is marked with chalk for better identification (left) (Authors, 2022).

### تحلیل فنی علائم حجاران مجموعه بهشهر

تاکنون نظریات مختلفی درباره کارکرد علائم روی سنگ‌ها پیشنهاد شده است (ر. ک. به: علی بیگی، ۱۳۹۲)؛ با این حال پژوهشگران اغلب بر سر این موضوع که علائم روی سنگ‌های تراش خورده، مربوط به حجاران یا سنگ‌تراشان است، اتفاق نظر دارند (ر. ک. به: ژف، ۱۳۷۳: ۱۲۵؛ کامبخش فرد، ۱۳۸۶، ۱۳۲۶؛ Schmidt, 1953: 161). حال این پرسش مطرح می‌شود که چرا شماری از بلوک‌های سنگی هم در باغ‌شاه و هم در عباس‌آباد فاقد علائم حجاری هستند؛ درحالی‌که برخی دیگر از تخته‌سنگ‌ها، حامل یک یا چند علامت حجار هستند. یک نظریۀ پذیرفتنی‌تر که توسط «مایکل ژف» برای وضعیت مشابه در تخت جمشید ارائه شده، و می‌توان آن را به مجموعه صفوی بهشهر هم تعمیم داد، آن است که این نشانه‌ها از بتآیانی که مایل بوده‌اند کار خود را امضاء کنند، به جا مانده است، و آن‌هایی که علاقه به این کار نداشته‌اند، نشانه‌ای از خود باقی نگذاشته‌اند (ر. ک. به: ژف، ۱۳۷۳: شکل ۱۲۵). تمام نمونه‌های باقی‌مانده از علائم حجاری در مجموعه بهشهر، مواردی هستند که صرفاً بر روی سنگ‌های تراش خورده‌ای که در کف‌سازی‌ها به‌کار رفته، نقر شده‌اند و هیچ موردی بر روی اجزای دیگر بنا از قبیل دیوارها، ستون و... مشاهده نشد. این درحالی است که مثلاً در مجموعه‌های معماری معروف دوره هخامنشی چون: شوش، پاسارگاد و تخت جمشید علائم و نشان‌های حجاران، عمدتاً بر روی دیگر اجزای سنگی بناها، از قبیل: پایه‌ستون‌ها، سرستون‌ها و دیگر قطعات سنگی و نیز حجاری‌های دیواره‌ها حک شده است (ر. ک. به: ژف، ۱۳۷۳: شکل ۱۰۵)، و یا چنان‌که در معبد آناهیتای کنگاور دیده می‌شود، علائم مذکور حتی بر روی

سنگ‌های غیرحجاری شده یا لاشه‌سنگ‌های به جای مانده از دوره‌های هخامنشی، سلوکی، اشکانی و ساسانی هم، نقر شده‌اند (ر. ک. به: کامبخش فرد، ۱۳۸۶: ۲۴-۱۲۳). شاید مجموعه بهشهر از این نظر، تا حد زیادی با مجموعه تخت سلیمان از دوره ساسانی، قابل مقایسه است؛ زیرا در مجموعه تخت سلیمان نیز علائم برجای مانده از حجاران عمدتاً بر روی سنگ‌های کف بنا نقر شده‌اند (ر. ک. به: شاه‌محمدپور، ۱۳۹۲: ۱۴۲).



شکل ۸: سه علامت حجار بر روی یک تخته‌سنگ (چپ) که برای تشخیص بهتر با استفاده از گچ مشخص شده‌اند (راست) (نگارندگان، ۱۴۰۰).

Fig. 8: Three mason's marks on a stone slab (left) marked with chalk for better identification (right) (Authors, 2022).

اگرچه بیشتر تخته‌سنگ‌های علامت‌دار مجموعه‌های بهشهر، فقط حامل یک علامت حجار هستند، اما در تعداد قابل توجهی از تخته‌سنگ‌ها هم، بر روی یک بلوک سنگی، بیش از یک علامت حجار (عمدتاً دو و گاهی سه علامت) دیده می‌شود (شکل ۸). دلیل نقر چند علامت بر روی یک تخته‌سنگ مشخص نیست. «نیلاندر» در تالار خزانه تخت جمشید به علائم مرکبی اشاره می‌کند که مشترکاً توسط حجاران بر روی یک پایه‌ستون نقر شده است (Nylander, 1972). «اشمیت» معتقد است که هر یک از علائم مجموعه تخت جمشید مربوط به یک حجار است و وجود چند نشان بر روی یک قطعه سنگی (مثلاً پایه‌ستون‌ها)، حاکی از این است که به همان تعداد حجار بر روی آن قطعه سنگ کار کرده‌اند (Schmidt, 1953: 161)؛ اما نیلاندر معتقد است که علائم مربوط به گروه‌های مختلفی از حجاران است؛ زیرا یک علامت خاص گاهی به روش‌ها و تکنیک‌های متفاوتی نقر شده که نشان می‌دهد توسط حجاران مختلف عضو یک گروه ایجاد شده است (Nylander, 1972: 318; Nylander, 1965: 54). «نیکولز» و «رُف» هم در اظهار نظر مشابهی معتقدند که هر علامت به رئیس حجاران یا آن حجاری تعلق دارد که رهبری گروه برعهده اوست (Nicholls & Roaf, 1977: 149). «اسکندریک» به استادان چابک‌دستی اشاره دارد که به امر شاه‌عباس به ساخت بناهای شاهی بهشهر پرداختند (اسکندریک، ۱۳۵۰: ۸۵۵). اگر فرض کنیم که در مجموعه بهشهر هر علامت متعلق به یک حجار باشد، در آن صورت می‌توان چنین فرض کرد که برای آماده کردن تخته‌سنگ‌هایی که دارای چند علامت حجار هستند، بیش از یک حجار دخیل بوده‌اند. به علاوه با توجه به شمار کلی علائم حجاران، می‌توان حدس زد که دست‌کم ۵۶ حجار یا سنگ‌تراش برای تهیه سنگ‌های این مجموعه مشغول به کار بوده است. حال اگر هر علامت را مربوط به یک گروه از حجاران تصور کنیم، در آن صورت به طور تقریبی با همان تعداد گروه مواجه خواهیم بود که البته شامل تعداد بسیار بیشتری حجار خواهد بود که به لحاظ اقتصادی، توجیهی برای حضور همه آن‌ها، آن‌هم برای ساخت بلوک‌های سنگی ساده کف بنا وجود ندارد. از مجموع ۳۰۹ علامت شناسایی شده در مجموعه‌های باغ‌شاه و عباس‌آباد بهشهر، با حذف نشان‌های تکراری و هم‌سان، تعداد ۵۶ نشان مستقل و مجزا قابل تشخیص است (جدول ۱).



به علاوه هر شش علامت حجار شناسایی شده در مجموعه عباس‌آباد نیز، در میان نمونه‌های باغ‌شاه دیده می‌شود. به طور کلی علائم شناسایی شده در مجموعه‌های بهشهر را می‌توان براساس شکل ظاهری آن‌ها، به اشکال مختلف: هندسی، جانورنما، گیاهی، اشیاء و حروف الفبا تقسیم‌بندی نمود. بیشترین تعداد نشان‌های حجاران در مجموعه بهشهر را علائم هندسی از قبیل: دایره، بیضی، انواع منحنی، مثلث، لوزی، چهارگوش، اشکال چندشاخه، خطوط مواج، خطوط راست، اشکال چلیپایی شکل و... تشکیل می‌دهند. بیشترین تعداد یک نشان در مجموعه بهشهر مربوط به نقش شماره ۲۸ در جدول ۱ به تعداد ۴۵ عدد است (شکل ۹)؛ با این حال، تمام نمونه‌های این نقش نیز دقیقاً یکسان نیستند و تفاوت‌هایی، ولو قابل‌اغماض، در جزئیات آن‌ها دیده می‌شود.



شکل ۹: نمونه‌هایی از نشان شماره ۲۸ که به لحاظ تعداد، پرشمارترین علامت حجار در مجموعه بهشهر به شمار می‌رود (نگارندگان، ۱۴۰۰-۱۳۹۹).

Fig. 9: Examples of mason's mark no. 28, which is the most numerous sign in the Behshahr complex (Authors, 2022).

ممکن است برخی از علائم مجموعه بهشهر نظیر نشان شماره ۳۸ و ۵۰ را بتوان با احتیاط به عنوان نمادی از یک نقش حیوانی (عقرب و بزکوهی) در نظر گرفت. برخی علائم دیگر نظیر شماره‌های ۱۵ و ۱۸ هم ممکن است نمایانگر نقوش گیاهی باشند. به علاوه به نظر می‌رسد که شمار قابل توجهی از علائم نمایانگر ادوات جنگی نظیر شمشیر (شماره ۲۵)، سرنیزه (شماره ۲۴) و تیر و کمان (شماره ۲۳) هستند. برخی علائم هم می‌تواند نمایانگر یک شیء خاص، مثلاً قلیان باشد (شماره ۲۱) که باتوجه به رواج آن در این دوره می‌تواند به عنوان نشان حجار استفاده شده باشد. در این ارتباط، «تاورنیه» سیاح فرانسوی قرن ۱۷ م.، شرح جالبی از مشخصات قلیان و عادات قلیان‌کشی ایرانیان در عصر صفوی ارائه کرده است (تاورنیه، ۱۳۸۲: ۳۰۹).

برخی دیگر از علائم مجموعه بهشهر نیز به حروف الفبای عربی و فارسی و حتی حروف الفبای اقوام شمالی چون: «گرچی»، «ارمنی» و «قفقازی» شباهت دارند. در این ارتباط، «کامبخش فرد» شمار قابل توجهی از نشان‌های حجاران عصر صفوی را تحت عنوان «مسند صفوی» طبقه‌بندی کرده است (ر. ک. به: کامبخش فرد، ۱۳۸۶: ۱۳۹، شکل ۸)، و دموورگان هم، بسیاری از علائم مجموعه بهشهر را حروف گرجی خوانده است؛ البته سیاحان اروپایی چون دلاواله و شاردن به حضور گرجی‌ها و ارمنی‌ها در ایران در زمان شاه‌عباس اول اشاره کرده‌اند؛ برای مثال، دلاواله به عده زیادی از گرجی‌ها اشاره می‌کند که به گفته خود آن‌ها، آمده‌اند تا مسلمان و فدایی شاه شوند (دلاواله، ۱۳۷۰: ۱۳-۲۱۲، ۲۱۶) و شاردن نیز نوشته است: «شاه‌عباس اول، عده بسیار کثیری، شامل ۳۰ هزار خانواده مسیحی از مردم ارمنستان و گرجستان را به مازندران کوچ داد و آنجا را از نو مسکون کرد...» (شاردن، ۱۳۵۰، ج ۴: ۶-۲۵). هم‌چنین به نقل از «اسکندر بیک ترکمان»، «فقط ۱۵۰۰۰ خانوار را



به فرح‌آباد مازندران آوردند (معطوفی، ۱۳۸۷: ۱۲۳۲). در هر صورت، باتوجه به شباهت ظاهری، ممکن است که برخی از نشان‌های پرتکرار در مجموعه بهشهر، مثلاً نشان‌های شماره ۵، ۳۵، ۳۹ یا ۴۴ حروف گرجی باشند؛ بااین حال هنوز مدارک و شواهد کافی برای آن‌که نشان‌های احتمالی مربوط به الفبای گرجی را با اطمینان از نشان‌های نمادین یا علائم دیگر تفکیک کنیم، وجود ندارد؛ اما برخی نشان‌ها از جمله شماره‌های ۵۴-۵۲ را می‌توان با اطمینان بیشتری کلمات فارسی تلقی کرد؛ برای مثال، به نظر می‌رسد که در شماره ۵۳ نام «محمد» و در شماره ۵۴ نام «حسین»، به عنوان بخشی از نام یا عنوان حجار، نقر شده است.

موضوع نمادهای مذهبی و آئینی بسیار پیچیده‌تر از نقوش دیگر است. اگرچه برخی علائم و اشکال خاص مجموعه بهشهر، چون نقوش صلیبی شکل (شماره ۴۴)، ممکن است نمادهای ایدئولوژیک و مذهبی (در این مورد نماد مسیحیت)، و نتیجه حضور حجاران مسیحی نواحی قفقاز باشند، اما در مجموع، هیچ‌یک از علائم حجاران مجموعه بهشهر را نمی‌توان با اطمینان در حکم یک نماد مذهبی و دینی طبقه‌بندی کرد و تنها می‌توان به ذکر حدسیاتی در این باره اکتفا نمود؛ بنابراین بسیار بعید است که علائمی نظیر شکل شماره ۲۰ که «گدجیو» آن‌ها را در مجموعه دربند قفقاز، نماد زردشتی (حلقه قدرت) تصور کرده (ر. ک. به: Gadjeiev, 2010: fig. 9)، در مجموعه صفوی بهشهر، چنین مفهومی داشته باشند. بعلاوه هیچ‌یک از حروف نماها و علائم مجموعه بهشهر ارتباط صریح و روشنی با دین و مذهب رسمی صفویان (اسلام/تشیع) ندارد.

نکته جالب آن‌که به نظر می‌رسد بین نشان شماره ۳۳ در جدول و حفره‌های جای شمع ارتباطی برقرار باشد؛ زیرا دقیقاً هفت مورد از این نوع نشان دقیقاً در کنار حفره‌های جای شمع نقر شده است (شکل ۱۰)؛ بنابراین، پرسشی مطرح می‌شود که، آیا ممکن است که حجار صاحب این نشان، سازنده یا یکی از سازندگان حفره‌های جای شمع باشد؟ دلوااله در خاطرات خود جایی اشاره می‌کند که: «چون هنگام ملاقات شاه در دیوان‌خانه شب شد، چهار عدد فانوس آهنی را خارج از دیوان‌خانه در هوای آزاد جلوی نمای عمارت قرار دادند و در داخل اتاق نیز از این سر تا آن سر اتاق، شمعدان‌های طلا و نقره روی زمین گذاشتند که در آن‌ها به تناوب شمع‌های مومی و روغن چراغ می‌سوخت» (دلوااله، ۱۳۷۰: ۲۳۵). احتمالاً این گفته وی متضمن این نکته ظریف است که در زمان حضور دلوااله در دربار شاه عباس اول، هنوز حفره‌های جای شمع در دو طرف نهر باغ‌شاه، ساخته نشده بود، چه در صورت وجود این حفره‌ها و روشن شدن صدها شمع در دو ردیف، یقیناً دلوااله به این صحنه جذاب اشاره می‌نمود.



شکل ۱۰: نشان شماره ۳۳ که به شکل مشخصی در کنار حفره‌های جای شمع نقر شده است (نگارندگان، ۱۴۰۰-۱۳۹۹).

Fig. 10: The mason's mark no. 33, which is carved next to the candle holes (Authors, 2022).

### مقایسه علائم حجاران مجموعه بهشهر با علائم حجاران دوره‌های مختلف

پیشینه علائم حجاران بر روی قطعات سنگی بناها در ایران، به ابتدای دوره هخامنشی می‌رسد. برخی بر این باورند که علائم حجاری تا پیش از احداث مجموعه پاسارگاد در ایران ناشناخته بوده و به همین دلیل تصور می‌کنند که علائم مذکور مبدأ یونانی دارند (ر. ک. به: کامبخش فرد، ۱۳۸۶: ۱۲۵). برخی علائم حجاری در مجموعه بهشهر، حتی دارای نمونه‌های مشابه یا کاملاً یکسانی در میان قدیمی‌ترین آثار مربوط به سلسله‌های دوران تاریخی ایران، از جمله در بین حجاری‌های مشهور دوره هخامنشی چون: تخت جمشید (هرتسفلد، ۱۳۸۱: شکل ۳۳۹؛ Schmidt, 1953: 144-45)، پاسارگاد (هرتسفلد، ۱۳۸۱: شکل ۳۳۸)، شوش (Maras, 2010: fig. 18.2) و حتی نقوش و علائم روی سایر آثار هنری این دوره از جمله مهرهای هرمی شکل و سکه‌های مربوط به دوره هخامنشی مربوطه به آسیای صغیر و نقاط دیگر هستند (برای نمونه ر. ک. به: Boardman, 1998: fig.1, D1, D1.1، D1.2, D11, D37, D51.1, D.52.1, fig. 4). شباهت علائم مجموعه بهشهر به علائم به دست آمده از سایر بناهای دوره‌های دیگر از جمله معبد آناهیتای کنگاور از دوران هخامنشی تا ساسانی (ر. ک. به: کامبخش فرد، ۱۳۸۶: شکل‌های ۶-۲)، محوطه پارتی بیستون، هم‌چنین آثار دوره ساسانی چون: مجموعه تخت سلیمان (شاه‌محمدپور، ۱۳۹۲)، شهرگور فیروزآباد و مجموعه ساسانی بیستون شامل کاخ خسرو، فرهادتراش و پل خسرو (ر. ک. به: علی بیگی، ۱۳۹۲)، انکارناپذیر است.

شباهت برخی علائم حجاری در مجموعه بهشهر به نقوش قدیمی هخامنشی و اشکانی جالب توجه و در عین حال پرسش برانگیز است. «کلیس» در توجیه چنین پدیده‌ای معتقد است که تعدادی از علائم حک شده روی سنگ‌های تراش خورده، در دوره‌های مختلف از هخامنشی تا قاجار هم‌چنان تداوم دارند (کلیس، ۱۳۸۵: ۱۸۳). «دیتریش هوف» هم معتقد است که بسیاری از علائم حجاران مجموعه‌های قدیمی هخامنشی، در ایران هم‌چنان تا دوره صفویه استفاده می‌شده است (Huff, 2004: 395). «کامبخش فرد» معتقد است که شباهت بین برخی علائم حجاری در نقاط مختلف، اتفاقی یا از روی تقلید نبوده است (کامبخش فرد، ۱۳۸۶: ۱۲۵). به عقیده نیکولز و ژف، اگرچه ممکن است دو حجار در دو دوره مختلف یک علامت مشابه داشته باشند، اما بسیار بعید است که یک نشان یا علامت خاص در یک دوره، به طور هم‌زمان توسط دو حجار یا دو گروه حجاری مختلف استفاده شود (Nicholls and Roaf, 1977: 149). «هرتسفلد» در توضیح دلیل هم‌سانی علائم حجاران در دوره‌های مختلف، معتقد است که این‌ها نشان‌های کهنی هستند که به ارث رسیده‌اند (هرتسفلد، ۱۳۸۱: ۲۴۳).

با وجود آن‌که شباهت برخی از علائم حجاران مجموعه بهشهر به علائم مشابه بر روی آثار دوران پیش از اسلام در ایران انکارناپذیر است؛ اما در عین حال، درصد بسیار بیشتری از علائم حجاران در این مجموعه با علائم مربوط به آثار دوران اسلامی، به ویژه علائم موجود در آثار دوره صفویه شباهت دارند. در حقیقت تعداد قابل توجهی از علائم حجاران مجموعه بهشهر به همان کیفیت در بین علائم مربوط به دیگر آثار دوره صفوی در اصفهان چون: پل خواجه، چهلستون، عالی قاپو و شاه‌موسی هم دیده می‌شود. شاید در میان آثار مربوط به دوره‌های دیگر، بیشترین شباهت با مجموعه دربند قفقاز (نارین قلعه) وجود دارد. بر روی صدها بلوک سنگی به کار رفته در دروازه‌های قلعه دربند، علائم حجاران نقش شده است که تعداد قابل توجهی از آنان از نوع علائم مجموعه بهشهر است. ساخت استحکامات عظیم دربند را به «خسرو اول» (انوشیروان)، پادشاه ساسانی در نیمه دوم قرن ششم میلادی نسبت می‌دهند (Gadjiev, 2010: 147). با این حال هیچ دلیل محکمی برای انتساب همه علائم حجاری مجموعه دربند به دوره ساسانی وجود ندارد و ممکن است برخی از این علائم توسط حجاران دوران اسلامی ایجاد شده باشد. وجود کتیبه‌هایی از دوران اسلامی در این مجموعه، مربوط به سده‌های ۹ تا ۱۲ ه. ق. این گمان را تقویت می‌کند (ر. ک. به: Gadjev, 2010: 154).

جدول ۱: علایم حجاران در مجموعه صفوی بهشهر و مقایسه آن با نمونه‌های دوره‌های مختلف تاریخی (نگارندگان، ۱۴۰۰).

Tab. 1: Mason’s marks of the Safavid complex of Behshahr and its comparison with other examples from different periods (Authors, 2022).

نمونه‌های قابل مقایسه																										
دوران اسلامی		پیش از اسلام (هخامنشی، اشکانی، ساسانی)																								
زندیه-فاجاریه		صفویه										دوره‌گان														
نوع نشان حجار در مجموعه بهشهر (عکس)	نوع نشان حجار در مجموعه بهشهر (طرح)	تعداد نشان	مجموعه باغ‌بانه بهشهر	کاخ عباس آباد بهشهر	نوع نشان حجار	در مجموعه بهشهر	در مجموعه بهشهر (عکس)	رتبه	مجموعه جیشید	مجموعه نموش	میدان آهلی کنگاور	مجموعه بیستون	شهر گورقوروز آباد	تخت سلیمان	تخت بلخس	در بند قفقاز	پل خواجه اصفهان	کاخ چهارسوز اصفهان	عالی قاپوی اصفهان	شاه موسی اصفهان	عباس آباد سیاه کوه	مجموعه اهر	کاروانسرای صفوی بیستون	مدرسه خان شیراز	مسجد و گل شیراز	هفت تن شیراز
		۲	*	*	○	*		۱																		
		۱۱	*	*	○	*		۲			*	*	*			*	*					*		*		
		۴	*	*	○	*		۳			*	*	*			*	*			*		*	*	*	*	*
		۴	*	*	○	*		۴			*	*	*			*	*		*			*	*	*	*	*
		۶	*	*	○	*		۵			*	*	*			*	*		*			*	*	*	*	*
		۱	*	*	○	*		۶			*	*	*			*	*		*			*	*	*	*	*
		۲	*	*	○	*		۷			*	*	*			*	*		*			*	*	*	*	*
		۱۱	*	*	○	*		۸			*	*	*			*	*		*			*	*	*	*	*
		۲۱	*	*	○	*		۹			*	*	*			*	*		*			*	*	*	*	*
		۱	*	*	○	*		۱۰			*	*	*			*	*		*			*	*	*	*	*
		۱	*	*	○	*		۱۱			*	*	*			*	*		*			*	*	*	*	*
		۱	*	*	○	*		۱۲			*	*	*			*	*		*			*	*	*	*	*







نمونه‌های قابل مقایسه											نوع نشان حجار در مجموعه پشهر (عکس)	ردیف																
دوران اسلامی						پیش از اسلام (مغانی، اشکانی، ساسانی)																						
زندیه-قاجاریه			صفویه			پای خواجه اشعنان	درند قفقاز	تخت بلقیس	تخت سلیمان	شهر گورفروزآباد			مجموعه بیستون	مهد آناهیتای کنگاور	مجموعه نوش	مجموعه تخت چمشید	مجموعه پاسارگاد											
هفت تن شیراز	مسجد وکیل شیراز	مدرسه خان شیراز	کاروانسرای صفوی بیستون	مجموعه اهر	عباس‌آباد سیاه کوه													شاه موسی اشعنان	عالی قاپوی اشعنان	کاخ چهلستون اشعنان	پای خواجه اشعنان	درند قفقاز	تخت بلقیس	تخت سلیمان	شهر گورفروزآباد	مجموعه بیستون	مهد آناهیتای کنگاور	مجموعه نوش
		*							*					*					۳	۳۵								
		*							*					*					۱									
		*							*					*					۲	۳۶								
		*	*		*	*	*	*	*	*	*	*	*	*					۵	۳۷								
		*							*					*					۱	۳۸								
		*							*	*	*	*	*	*					۲	۳۹								
									*					*					۱	۴۰								
		*	*		*	*			*	*	*	*	*	*					۱۷	۴۱								
		*							*					*					۲	۴۲								
									*					*					۳	۴۳								
		*							*					*					۲	۴۴								
														*					۴	۴۵								

نمونه‌های قابل مقایسه										دوره‌گان	کاخ عباسی آلاک پشهر	مجموعه باغ‌نانه پشهر	تعداد نشان	نوع نشان حجار در مجموعه پشهر (طرح)	نوع نشان حجار در مجموعه پشهر (عکس)	ردیف
دوران اسلامی					پیش از اسلام (هخامنشی، اشکانی، ساسانی)											
زندیه-فاجاربه		صفویه														
هفت تن شیراز												*				۴۶
مسجد و گل شیراز												*				۴۷
مدرسه خان شیراز												*				۴۸
کاروانسرای صفوی بیستون												*				۴۹
مجموعه اهر												*				۵۰
عباسی آباد سیاه کوه												*				۵۱
شاه موزهی اصفهان												*				۵۲
عالی قاپوی اصفهان												*				۵۳
کاخ چهلستون اصفهان												*				۵۴
پل خواجه اصفهان												*				۵۵
در بند قفقاز												*				۵۶
تخت بلخس												*				
تخت سلیمان												*				
شهر گورگوروز آباد												*				
مجموعه بیستون												*				
معمد آناهیتای کنگاور												*				
مجموعه توش												*				
مجموعه تخت جمشید												*				
مجموعه پاسارگاد												*				



## نتیجه‌گیری

براساس متون تاریخی و شواهد باستان‌شناسی برجای مانده، ساخت‌وسازهای وسیعی در دوره شاه عباس اول، در شهر اشرف (بهشهر کنونی)، به مرحله اجرا درآمد. برخی از این آثار و ابنیه در دوره‌های بعد بازسازی یا مرمت شده و هنوز هم از آن‌ها استفاده می‌شود و بعضی هم ویران شدند. در این پژوهش، نگارندگان در یک بررسی میدانی، تعداد ۲۶۲ بلوک سنگی حامل علائم حجاران عصر صفوی را در مجموعه باغ‌شاه، هم‌چنین چهار بلوک سنگی علامت‌دار در مجموعه عباس‌آباد بهشهر را شناسایی، عکاسی و طراحی نمودند (در مجموع ۲۶۶ بلوک). برخی از این علائم فقط یک بار در مجموعه بهشهر دیده می‌شوند؛ حال آن‌که برخی علائم دیگر دارای چندین نمونه در همین مجموعه هستند. در مجموع تعداد ۳۰۹ نشان یا علامت حجار شناسایی شد که با حذف نشان‌های تکراری و هم‌سان، تعداد انواع نشان‌های مستقل در باغ‌شاه و عباس‌آباد ۵۶ عدد خواهد بود. با توجه به کیفیت مناسب و پرشمار بودن علائم حجاران بهشهر، این مجموعه را می‌توان در کنار بناهای صفوی اصفهان چون پل خواجه و کاخ چهلستون، منبع بسیار مهمی برای مطالعه سیستم نشان‌های سنگ‌تراشان دوره صفوی به‌شمار آورد. وجود این تعداد نشان در مجموعه بهشهر حکایت از به‌کارگیری جمع قابل توجهی از حجاران و سنگ‌تراشان توسط شاه‌عباس در این مجموعه دارد. از طرفی با توجه به تنوع علائم می‌توان حدس زد که هر علامت مخصوص یک حجار بوده است و نظریه تعلق هر علامت به یک گروه حجاری، چنان‌که مثلاً در ارتباط با مجموعه تخت‌جمشید بیان شده است، احتمالاً در مورد مجموعه بهشهر درست نیست.

به‌طور کلی علائم حجاران مجموعه بهشهر را می‌توان به انواع مختلفی چون: نقوش اشیاء و ابزارآلات، حروف الفبا، گل و گیاه و حتی نقوش جانورنما تقسیم‌بندی کرد، اما بی‌تردید بیشتر علائم این مجموعه در گروه نقوش هندسی قرار می‌گیرد. برخی از علائم مجموعه بهشهر را نیز می‌توان در گروه حروف الفبای گرجی قرار داد؛ به‌هر حال، موضوع استخدام حجاران غیرایرانی در ساخت کاخ‌های شاهان ایرانی، در دوره‌های مختلف مطرح بوده که نمونه شناخته‌شده‌تر آن مشارکت حجاران «ایونی» و «لیدیایی» در ساخت کاخ‌های هخامنشی در شوش، تخت‌جمشید و پاسارگاد است.

مقایسه‌های صورت‌گرفته توسط نگارندگان در جدول ۱، به خوبی نمایانگر وجود یک شباهت معنادار میان علائم حجاران در مجموعه بهشهر با دیگر نمونه‌های دوره‌های مختلف تاریخی و اسلامی در ایران و برخی مناطق هم‌جوار است. چنین اشتراکاتی حتی میان علائم مجموعه بهشهر و قدیمی‌ترین نشان‌های حجاران در ایران، از جمله آثار مجموعه‌های هخامنشی پاسارگاد، تخت‌جمشید و شوش و سپس مجموعه‌های اشکانی و ساسانی هم دیده می‌شود. به‌طور کلی علائم این مجموعه، چه به لحاظ کمی و چه به لحاظ کیفی، بیشترین میزان شباهت را با دیگر مجموعه‌های هم‌زمان صفوی در اصفهان از قبیل: پل خواجه، کاخ چهل‌ستون و کاخ عالی‌قاپو دارند؛ به علاوه، میزان شباهت علائم مجموعه بهشهر به نمونه‌های منتشر شده در مجموعه دربند قفقاز، به حدی است که اگر از تاریخ پیشنهادی ساسانی برای مجموعه قفقاز بی‌اطلاع بودیم، چنین تصور می‌کردیم که بخش قابل توجهی از حجاران هر دو مجموعه مشترک بوده‌اند. این میزان از اشتراک، شاید بدین معناست که احتمالاً بخشی از مجموعه دربند در دوره صفویه یا زمانی نزدیک به آن مرمت و بازسازی شده است. حاصل سخن آن‌که مجموعه صفوی بهشهر، اطلاعات ارزشمندی را درباره هنر سنگ‌تراشی و حجاری دوره صفویه، به‌ویژه در زمینه تنوع نشان‌های حجاران این دوره در اختیار پژوهشگران و علاقه‌مندان هنر ایران زمین قرار می‌دهد.

## سپاسگزاری

در پایان نویسندگان بر خود لازم می‌دانند که از خانم فاطمه کرم‌نژاد، مسئول واحد گردشگری شهرداری بهشهر جهت هماهنگی و تسهیل بازدید نگارندگان از مجموعه بهشهر، از آقای مصطفی شریفی (مدیر پایگاه میراث جهانی باغ عباس آباد بهشهر) جهت همکاری در بازدید از علائم حجاری مجموعه عباس آباد، هم‌چنین از داوران نشریه برای بهبود و رونق بخشیدن به متن مقاله قدردانی نمایند.

## درصد مشارکت نویسندگان

نویسنده اول این مقاله ۴۵٪، نویسنده دوم ۴۰٪ و نویسنده سوم ۱۵٪ در نگارش و تکمیل این مقاله سهم داشته‌اند.

## تضاد منافع

نویسندگان ضمن رعایت اخلاق نشر در ارجاع‌دهی، نبود تضاد منافع را اعلام می‌دارند.

## پی‌نوشت

۱. امروزه روستای «کوهستان» نامیده می‌شود.
۲. ظاهراً بخش‌هایی از تخته‌سنگ‌های کف، زیر جاده آسفالت و جدول‌سازی‌های یک قرن گذشته دفن شده است.
۳. برای مثال: «علی بابا عسکری»، در اواخر دهه ۱۳۴۰ ه.ش.، به پیروی از دمورگان، درباره نشانه‌های مجموعه بهشهر نوشته است: «هر یک از سنگ‌های بزرگی که تشکیل سنگ‌فرش را می‌دهد، حرف اول اسمائی را با خود دارد که درمیان آن‌ها شماره زیادی از حروف گرجی جلب توجه می‌کنند» (عسکری ۱۳۵۰: ۲۰۳).
۴. این مکان با توجه به قراین و شواهد در متن، احتمالاً توصیف باغ چهل ستون است.

## کتابنامه

- اسکندریبگ، اسکندریبک منشی، (۱۳۵۰). تاریخ عالم آرای عباسی. تهران: نشر امیرکبیر.
- اعتمادالسلطنه، محمدحسن خان، (۱۳۶۷). مرآة البلدان. به کوشش: عبدالحسین نوائی و میرهاشم محدث، تهران: نشر دانشگاه تهران.
- بارتولد، واسیلی ولادیمیروویچ، (۱۳۷۵). جایگاه مناطق اطراف دریای خزر در تاریخ جهان اسلام. ترجمه لیلا ربن‌شه، تهران: پژوهشگاه علوم انسانی و مطالعات فرهنگی.
- برینیولی، ژان دومینیک، (۱۳۹۴). «اقامتگاه شاهی عباس آباد، گوشه عیش شاه عباس اول در مازندران». منظر، ۳۳: ۴۰-۴۷. [https://www.manzar-sj.com/article\\_15315.html](https://www.manzar-sj.com/article_15315.html)
- بهلر، (۱۳۵۷). سفرنامه و جغرافیای گیلان و مازندران. به کوشش: م. پ. جکتاجی، چاپ اول، لاهیجان: نشر گیل.
- تاورنیه، ژان باتیست، (۱۳۸۲). سفرنامه تاورنیه. ترجمه حمید ارباب شیرانی، تهران: نیلوفر.
- تقوی، عابد، (۱۳۸۶). «تحلیل فضایی آثار معماری عصر صفویه در شرق مازندران؛ مطالعه موردی: فرح‌آباد ساری و اشرف‌البلاد». پایان‌نامه مقطع کارشناسی ارشد، بایگانی کتابخانه گروه باستان‌شناسی دانشگاه تهران (منتشر نشده).
- خسروی، خسرو، (۱۳۷۷). «بهشهر»، دانشنامه جهان اسلام، زیر نظر: غلامعلی حدادعادل، تهران: نشر بنیاد دایرةالمعارف اسلامی: ۸۳۲-۸۲۹.
- دلاواله، پیترو، (۱۳۷۰). سفرنامه پیترو دلاواله. ترجمه شعاع‌الدین شفا، تهران: شرکت انتشارات علمی و فرهنگی.

- دمورگان، ژاک، (۱۳۳۸). هیأت علمی فرانسه در ایران: مطالعات جغرافیایی. ترجمه و توضیح کاظم ودیعی، تبریز: نشر چهر.
- رابینو، یاسنت لویی، (۱۳۸۳). مازندران و استرآباد. ترجمه غلامعلی وحید مازندرانی، چاپ سوم، تهران: شرکت انتشارات علمی و فرهنگی.
- ژف، مایکل، (۱۳۷۳). نقش برجسته‌ها و حجاران تخت جمشید. مترجم: هوشنگ غیائی‌نژاد، سازمان میراث فرهنگی کشور.
- سیوری، راجر، (۱۳۸۹). ایران عصر صفوی. ترجمه کامبیز عزیزی، تهران: نشر مرکز.
- شاردن، ژان، (۱۳۵۰). سفرنامه شاردن. ترجمه اقبال یغمایی، تهران: نشر توس.
- شاه‌محمدپور، علیرضا، (۱۳۹۲). «علائم حجاری شده بر سنگ‌های تخت سلیمان». مجموعه مقالات همایش بین‌المللی باستان‌شناسی ایران: حوزه شمال غرب، به‌کوشش: دکتر مسعود آذرنوش، تهران: سازمان میراث فرهنگی و گردشگری (پژوهشکده باستان‌شناسی).
- شیروانی، زین‌العابدین بن اسکندر، (۱۳۷۱). بستان‌السیاحه. تهران: سنایی.
- عسگری، علی‌بابا، (۱۳۵۰). بهشهر: اشرف‌البلاد. تهران: شرکت سهامی ایران چاپ.
- علی‌بیگی، سجاد، (۱۳۹۲). «سنگ‌های تراش‌خورده و نشان حجاران دوره ساسانی در محوطه پارتی بیستون». در: مجموعه مقاله‌های باستان‌شناسی در بیستون، به‌کوشش: حسین راعی و مزگان خان‌محمدی، تهران: ایران نگار: ۹۱-۸۲.
- کامبخش‌فرد، سیف‌الله، (۱۳۸۶). کاوش‌ها و پژوهش‌های باستان‌شناسی و احیاء معماری در معبد آناهیتای کنگاور و تاق‌گرا. جلد ۲، پژوهشکده باستان‌شناسی.
- کلایس، ولفرام، (۱۳۸۵). «علائم حجاری شده»، در: بیستون: کاوش‌ها و تحقیقات سال‌های ۱۹۶۷-۱۹۶۳، به‌کوشش: ولفرام کلایس و پتر کالمایر، ترجمه فرامرز نجدسمیعی، تهران: نشر سازمان میراث فرهنگی، صنایع دستی و گردشگری: ۱۸۵-۱۸۳.
- گیلانی، ملاشیخعلی، (۱۳۵۲). تاریخ مازندران. تصحیح و تحشیه: منوچهر ستوده، تهران: نشر بنیاد فرهنگ ایران.
- محمدمیرزا مهندس، (۱۳۹۰). «سفرنامه محمدمیرزا مهندس»، نامه مازندران: سفرنامه‌های عصر ناصرالدین‌شاه، به‌کوشش: مصطفی نوری، تهران: نشر البرز: ۴۴۱-۳۶۱.
- مرعشی، میرسیدظهیرالدین بن نصیرالدین، (۱۳۴۵). تاریخ طبرستان و رویان و مازندران. به‌کوشش: محمدحسین تسییحی، تهران: مؤسسه مطبوعاتی شرق.
- معطوفی، اسدالله، (۱۳۸۷). گرگان و استرآباد. تهران: حروفیه.
- ملکونف، گریگوری ولریانوویچ، (۱۳۶۳). سفرنامه ایران و روسیه. ترجمه محمد گلبن و فرامرز طالبی، تهران: دنیای کتاب.
- منجم یزدی، جلال‌الدین محمد، (۱۳۶۶). تاریخ عباسی یا روزنامه ملاجلال (شامل وقایع دربار شاه‌عباس صفوی). به‌کوشش: سیف‌الله وحیدنیا، تهران: نشر وحید.
- منصوریرودکلی، سمیرا، (۱۳۹۰). «بازشناسی جایگاه باغ‌شاه در شهر اشرف‌البلاد از دوره صفوی تا امروز». مرمت، آثار و بافت‌های تاریخی و فرهنگی، ۱ (۲): ۳۰-۱۷. DOR: 20.1001.1.23453850.1390.1.2.5.5
- موسوی‌نسب، عبدالوهاب، (۱۳۸۴). باغ در بهشت: باغ - کاخ عباس‌آباد بهشهر. تهران: نشر گنجینه هنر.
- میرزاابراهیم، (۱۳۵۵). سفرنامه استرآباد و مازندران و گیلان و... به‌کوشش: مسعود گلزاری، تهران: بنیاد فرهنگ ایران.
- ناصرالدین‌شاه قاجار، شاه ایران، (۱۳۹۰). «سفرنامه ناصرالدین‌شاه (۱۲۸۲ - ۱۲۸۳ ه.ق.)». «.



نامه‌های مازندران: سفرنامه‌های عصر ناصرالدین شاه، به کوشش: مصطفی نوری، تهران: نشر البرز، صص: ۱۰۱ - ۲۰۹.

- وحیدقزوینی، محمدطاهر بن حسین، (۱۳۲۹). عباسنامه یا شرح زندگانی ۲۲ ساله شاه عباس ثانی (۱۰۷۳-۱۰۵۲). به تصحیح و تحشیه: ابراهیم دهگان، اراک: کتاب‌فروشی داودی اراک.

- هدایت، رضاقلی خان، (۱۳۵۶). سفارت‌نامه خوارزم. به کوشش: علی حصوری، تهران: نشر کتابخانه طهوری.

- هرتسفلد، ارنست، (۱۳۸۱). ایران در شرق باستان. ترجمه همایون صنعتی‌زاده، پژوهشگاه علوم انسانی و مطالعات فرهنگی و دانشگاه شهید باهنر کرمان.

- Alibaigi, S., (2013). "Carved stones and the mason's marks of the Sassanid period in the Parthian site of Bisotun". in: *Collection of articles on archaeology in Bisotun*, edited by: H.Ra'i and M. Khanmohammadi, Tehran: Iran Negar: 91-82 (In Persian)
- Asgari, A. B., (1978). *Behshahr: Ashrafal-Belad*. Tehran: Iran Publishing Company (In Persian)
- Bartold, V. V., (1996). *The positions of the Regions Around the Caspian Sea in the History of the Islamic World*. Translated by: L. Rabenshah, Tehran: Institute of Humanities and Cultural Studies (In Persian)
- Bohler, (1978). *Travelogue and Geography of Gilan and Mazandaran*. edited by: M. P. Jaktaji, first edition, Lahijan: Gill (In Persian).
- Brignoli, J. D., (2015). "The Royal Residence of Abbasabad, the Pleasure Corner of Shah Abbas I in Mazandaran". *Manzar*; 33: 40-47. (In Persian) [https://www.manzar-sj.com/article\\_15315.html](https://www.manzar-sj.com/article_15315.html)
- Boardman, J., (1998). "Seals and Signs. Anatolian Stamp Seals of the Persian Period Revisited". *Iran*, XXXVI: 1-14. <https://doi.org/10.2307/4299972>
- Chardin, J., (1971). *Chardin's Travels*. Translated by: E. Yaghmaei, Tehran: Toos. (In Persian)
- De Morgan, Ja., (1959). *The French Academic Mission in Iran: Geographical Studies*. Translated and Annotated by: Ka. Vadieci, Tabriz: Chehr (In Persian)
- Della Valle, P., (1991). *Della Valle's Travelogue*. Translated by: Sh. Shafa, Tehran: Scientific and Cultural Publishing Company (In Persian).
- E'temadol-Saltaneh, M. H. K., (1988). *Merat-ul-Buldan*. Edited by: A.H. Navaei and M. H. Muhaddes, Tehran: Tehran University. (In Persian)
- Gadjiev, M. S., (2010). "On the Interpretation of Derbent's mason's marks". in: J. E Pim and S. A Yatsenko and O. Perrin (eds.), *Traditional Marking Systems: a Preliminary Survey*, Dunkling Books, London & Dover.
- Gilani, M. Sh. A., (1973). *History of Mazandaran*. Edited and annotated by: M. Sotoudeh, Tehran: Iranian Culture Foundation. (In Persian)
- Herbert, Th., (1928). *Thomas Herbert Travels in Persia, 1627-1629*. Abridged and edited by: S. W. Foster, George Routledge & Sons, LTD. London.
- Hedayat, R. Q., (1977). *The Diplomatic Mission of Kharazm*. Edited by: A. Hasuri,

Tehran: Tahuri Library. (In Persian)

- Herzfeld, E., (2002). *Iran in the Ancient East*. Translated by: H. San'atizadeh, Institute of Humanities and Cultural Studies and the University of Shahid Bahonar of Kerman. (In Persian)

- Huff, D., (2004). "Pre-Islamic Quarry and Stone Technology in Iran". in: *Persiens Antike Pracht, Bergbau Hand-Werk Archaologie, Katalogbeiträge in englischer Sprache*, Deutsches Bergbau-Museum Bochum: 294-309

- Kambakhshfard, S., (1987). *Archaeological Explorations and Research and Architectural Restoration in the Temple of Anahita, Kangavar and Taqgara*. Volume 2, Archaeological Research Institute. (In Persian)

- Khosravi, Kh., (1998). "Behshahr". *Encyclopedia of the Islamic World*. under the supervision of G.A. Haddad-Adel, Tehran: Islamic Encyclopedia Foundation: 832-829 (In Persian)

- Kleiss, Wo., (2006). "Sculpted Signs". in: *Bisotun: Explorations and Researches of 1967-1963*, by: W. Kliss and P. Calmeyer, Translated by: F. Najdsamiee, Tehran: Cultural Heritage, Handicrafts and Tourism Organization Publications: 185-183. (In Persian)

- Manajem Yazdi, J. M., (1987). *Abbasid History or the Journal of Mullah Jalal (Including Events in the Court of Shah Abbas Safavi)*. by: S. Vahidnia, Tehran: Vahid (In Persian)

- Mansouri Rudkeli, S., (2011). "Recognizing the Place of Bagh-e-Shah in the City of Ashraf-al-Belad from the Safavid Period to Today". *Restoration, Historical and Cultural Monuments and Textures*, 1 (2): 17-30. DOR: 20.1001.1.23453850.1390.1.2.5.5 (In Persian)

- Maras, S., (2010). "A Reassessment of Brick Motifs and Brick-Building Techniques at Achaemenid Susa". in: J. Curtis and S.J. Simpson (eds.), *The World of Achaemenid Persia*, I. B. Tauris, London and New York: 207-220. <https://doi.org/10.5040/9780755625420.ch-018>

- Mar'ashi, Mi. S. Z., (1966). *History of Tabarestan, Royan and Mazandaran*. Edited by: M. H Tasbihi, Tehran: Shargh Press Institute. (In Persian)

- Ma'toofi, A., (2008). *Gorgan and Astarabad*. Tehran: Horofiyeh. (In Persian)

- Melkonov, G. V., (1984). *Travelogue of Iran and Russia*. Translated by: M. Golbon and F. Talebi, Tehran: Donyaye Ketab (In Persian)

- Mirza Ebrahim, (1976). *Travelogue of Astarabad, Mazandaran, Gilan and...* by: M. Golzari, Tehran: Iranian Cultural Foundation (In Persian)

- Mohammad Mirza Mohandes, (2011). "Travelogue of Mohammad Mirza Mohandes". *Nameh ye Mazandaran: Travelogues of the Age of Naser al-Din Shah*, edited by: M. Nouri, Tehran: Alborz: 441-36 (In Persian)

- Mousavi Nasab, A., (2005). *Garden in Paradise: Abbasabad Garden-Palace*. Behshahr, Tehran: Ganjineh-e-Honar (In Persian)

- Naser al-Din Shah Qajar, (2011). "The Travelogue of Naser al-Din Shah (1282-

1283 AH)". *Nameh ye Mazandaran: Travelogues of the Age of Naser al-Din Shah*, edited by: Mustafa Nouri, Tehran: Alborz: 101-209. (In Persian)

- Nicholls, R. & Roaf, M., (1977). "A Persepolis Relief in the Fitzwilliam Museum, Cambridge". *Iran*, XV: 146-152. <https://doi.org/10.2307/4300569>

- Nylander, C., (1965). "Old Persian and Greek Stonecutting and the Chronology of Achaemenian Monuments: Achaemenian Problems I", *American Journal of Archaeology*, 69 (1): 49-55. <https://doi.org/10.2307/502251>

- Nylander, C., (1972). *Foreign Craftsmen in Achaemenian Persia*. The Memorial Volume of the V<sup>th</sup> International Congress of Iranian Art and Archaeology, Ministry of Culture and Arts, Tehran, vol. 1

- Rabino, H. L., (2004). *Mazandaran and Astarabad*. Translated by: Gh.A.V. Mazandarani, Third Edition, Tehran: Scientific and Cultural Publishing Company. (In Persian)

- Roaf, M., (1994). *Sculptures and Sculptors at Persepolis*. Translated by: H. Ghiyasinejad, Iran's Cultural Heritage Organization. (In Persian)

- Savory, R., (2009). *Iran in the Safavid Era*. Translated by: K. Azizi, Tehran: Markaz Publishing House. (In Persian)

- Shah-Mohammadpour, A., (2013). "Signs carved on the stones of Takht-e-Solaiman". *Collection of articles of the International Conference on Archaeology of Iran: Northwest Area*, edited by: Dr. M. Azarnoush, Tehran: Cultural Heritage and Tourism Organization (Archaeology Research Institute). (In Persian)

- Shirvani, Z. A., (1992). *Bostan al-Siyaha*. Tehran: Sanaei. (In Persian)

- Schmidt, E. F., (1953). *Persepolis I, Structures, Reliefs, Inscriptions*. University of Chicago Press. Chicago, Illinois

- Skandarbeig, (1971). *Tarikh e Alam Ara e Abbasi*. Tehran: Amir Kabir. (In Persian)

- Taghavi, A., (2007). "Spatial Analysis of the Architectural monuments of the Safavid Era in the East of Mazandaran; Case Study: Farahabad of Sari and Ashraf-al-Belad". Master's Thesis, University of Tehran. (In Persian)

- Tavernier, J. B., (2003). *Tavernier's Travelogue*. Translated by: H. Arbab Shirani, Tehran: Niloufar. (In Persian)

- Vahid Qazvini, M. T. H., (1950). *Abbasnameh or the Biography of the 22 Years of Shah Abbas II (1073-1052 H)*. Edited and annotated by: I Dehgan, Arak: Davudi Bookstore. (In Persian)