

# مطالعه و بازنمایی محله تاریخی پنجه‌شاه کاشان

علمی پژوهشی

علی عمرانی پور\*  
حمیدرضا جیحانی\*\*  
ثمینه صابری\*\*\*

تاریخ دریافت: ۱۴۰۳/۳/۱۲ تاریخ پذیرش: ۱۴۰۳/۶/۲۶

## چکیده

ساختار کالبدی و کارکردی محله پنجه‌شاه به‌عنوان یکی از قدیمی‌ترین محله‌های کاشان، تاکنون مورد مطالعه قرار نگرفته است؛ محله‌ای که در بستری قابل توجه در شرق محله میدان کهنه، غرب محله طمقاچی‌ها و شمال بازار شکل گرفته و دارای عناصر شاخصی مانند بقعه پنجه‌شاه است. در این مقاله سعی شده است چارچوبی نظری و مدلی برای مطالعه محله پنجه‌شاه تعریف شود. بر این اساس، مطالعات پیشین در مورد ساخت شهر و تحولات آن و همچنین منشورها و اسناد بین‌المللی مورد بررسی کامل قرار گرفته‌اند. روش این پژوهش، تاریخی تفسیری است و بررسی اسناد تصویری، متون تاریخی و پیمایش‌های میدانی مورد توجه بوده است. مطالعه دقیق ویژگی‌های محله به‌ویژه بر مبنای نقشه‌هایی است که از روی تصاویر دهه‌های ۱۳۳۰ و ۱۳۹۰ تهیه شده‌اند. محله بر مبنای چهار محور گذرهای اصلی و مرکز محله‌ها، بافت تاریخی محله در تصاویر دهه ۱۳۳۰، عناصر شاخص و نقش کارکردی آن‌ها، همسایگی‌ها و عناصر شاخص پیرامون، مطالعه شده و در کنار شکل اصیل، تحولات آن نیز بررسی شده‌اند. پژوهش نشان می‌دهد چگونه ساختار تاریخی محله با احداث خیابان‌هایی مانند باب‌الفضل و باب‌الجوانج در شکلی گسترده دگرگون شده است. بدون مطالعه نقشه‌های فوق، درک شکل تاریخی محله و گذرها، مرکز محله‌ها، بناها و بافت این محله و یکپارچگی و پیوستگی آن با شهر ممکن نیست؛ درحالی‌که هنوز بخش‌هایی از مرکز محله مانند بقعه پنجه‌شاه و آب‌انبار، بخش‌هایی از بافت محله در جنوب گذر پنجه‌شاه و پیرامون معبر شیشه و همچنین بازار و ویژگی‌های کالبدی کارکردی آن در جنوب محله باقی مانده و واجد اهمیت و ارزش‌اند.

## کلیدواژه‌ها:

شهر تاریخی، کاشان، محله پنجه‌شاه، محدوده شهری تاریخی.

مطالعات معماری ایران

دو فصلنامه معماری ایرانی  
شماره ۲۵ - بهار و تابستان ۱۴۰۳

صفحات ۱۶۷-۱۹۱ ۱۶۷

\* دانشیار، دانشکده معماری، دانشکده‌گان هنرهای زیبا، دانشگاه تهران و دانشگاه کاشان، نویسنده مسئول، a.omrani@ut.ac.ir

\*\* دانشیار، دانشکده معماری و شهرسازی، دانشگاه شهید بهشتی

\*\*\* کارشناس ارشد، مرمت و احیای بناها و بافت‌های تاریخی، واحد تهران مرکزی، دانشگاه آزاد اسلامی

## پرسش‌های پژوهش

۱. با چه مدلی می‌توان ویژگی‌های کالبدی و کارکردی محله تاریخی پنجه‌شاه را مطالعه کرد؟
۲. با توجه به مدل تعریف‌شده، ویژگی‌های اصیل کالبدی و کارکردی محله پنجه‌شاه چگونه بوده است؟

### مقدمه

پنجه‌شاه از جمله محله‌های کهن و شاخص محدوده تاریخی و مرکزی کاشان است. در مطالعات اخیر، مرکز این محله مورد مطالعه قرار گرفته است؛ مرکز محله‌ای که با داشتن آثاری از قبیل بقعه پنجه‌شاه، مسجد، آب‌انبار و تعدادی حجره، بخشی از یک مجموعه شهری تاریخی است که مطالعه آن نه تنها در شناخت ترکیب‌های کالبدی فضایی محدوده‌های تاریخی مؤثر است، بلکه به درک کارکردها و جریان زندگی در محدوده‌های یادشده نیز کمک می‌کند. با وجود این، توجه کمتری به شکل تاریخی محله و ساخت آن از گذشته تا امروز شده است. در واقع، وجود مرکز محله پنجه‌شاه و عناصر کهن و مهمی مانند بقعه و برخی خانه‌های تاریخی، لزوم نگاهی دقیق‌تر به این محله و بررسی جایگاه آن در کاشان تاریخی را توجیه می‌کند؛ به‌ویژه اینکه این محله را از محلات اولیه شهر دانسته و سوابق کهنی برای آن برشمرده‌اند.<sup>۱</sup> به‌علاوه، قرارگیری این محله در شرق محله میدان کهنه، شمال بازار تاریخی و غرب محله طمق‌چی‌ها، تأکیدی بر وجود یک محدوده تاریخی در این منطقه است. محدوده یا محله میدان کهنه و محله طمق‌چی‌ها سوابقی بسیار کهن دارند و این موضوع می‌تواند سابقه تاریخی و اهمیت محله پنجه‌شاه را نیز آشکار کند.<sup>۲</sup> بر این اساس، مطالعه محدوده‌های وسیع‌تر از مرکز محله پنجه‌شاه و بقعه آن ضروری است تا موقعیت و نحوه قرارگیری آن در شهر تاریخی و همچنین نحوه ارتباط آن با بازار و محله‌های پیرامون روشن شود. اینکه این محله چطور رشد کرده است، چه عناصر شاخصی در آن شکل گرفته‌اند و این عناصر چگونه با محیط پیرامونشان یکپارچه شده‌اند، از جمله موضوعات مهمی است که تاکنون مطالعه نشده‌اند.

در عین حال، نکته قابل توجه، تغییراتی است که محله یادشده طی دهه‌های ۱۳۳۰ ش تا ۱۳۸۰ ش با آن مواجه بوده است؛ به‌ویژه احداث خیابان‌های باب‌افضل و باب‌الحوائج که تحولات وسیعی در شکل اصیل محله ایجاد کرده‌اند. بدون بررسی و مطالعه وضعیت تاریخی این محله و صرفاً با بررسی وضعیت موجود آن، دشوار است بتوان درک کرد که این محله چه ساختاری داشته و این ساختار چطور با بستر شهری خود مرتبط می‌شده است. مطالعات نشان می‌دهد که چگونه احداث خیابان‌های یادشده، محله را در دو مرحله با آسیب‌های فراوان مواجه کرده؛ از جمله آن را به دو پاره تقسیم و از محیط پیرامون و بازار منفک کرده است. در نتیجه، تلاش انجام‌شده در این پژوهش معطوف به نشان دادن شکل محله پنجه‌شاه در اصیل‌ترین حالت ممکن است؛ اینکه عناصر تشکیل‌دهنده خصوصیات یک محدوده تاریخی مانند گذرها، مرکز محله‌ها، بناها و بافت، چگونه ساختار یکپارچه شهری را شکل داده بوده و با محیط پیرامون پیوند داشته‌اند.

### ۱. پیشینه پژوهش

مطالعات صورت‌گرفته پیشین در مورد محله پنجه‌شاه، محدود به مرکز محله آن بوده است. برای مثال در یک پژوهش، شکل‌گیری مرکز محله پیرامون گورستان و عناصر آن مانند بقعه، کاروان‌سرا، آب‌انبار و حمام مطالعه شده است و سعی شده وضعیت اصیل مرکز محله بازیابی شود (جیحانی و دیگران ۱۳۹۹). در پژوهشی دیگر، در کنار معرفی مرکز محله و سیر تحول آن، سعی شده راهبردهایی برای مداخله در بافت آسیب‌دیده مرکز محله پنجه‌شاه ارائه شود (فرشچی و اویسی ۱۴۰۰). در برخی مطالعات، به این محله و نقش آن در شکل‌گیری شهر کاشان اشاره شده (بیرشک ۱۳۹۹)، اما ساختار کالبدی و کارکردی آن مورد توجه و بررسی دقیق قرار نگرفته است. این درحالی است که مطالعه ساختار کالبدی و کارکردی سایر محله‌های تاریخی کاشان نیز محدود بوده است و فقط به چند مورد می‌توان اشاره کرد. برای مثال

در پژوهشی، محققان سعی کرده‌اند محله میدان کهنه کاشان و به‌ویژه مرکز محله آن را در مقایسه با محله میدان کهنه قم، مطالعه و بازخوانی کنند (عالمی و کمالی زارچی ۱۴۰۱). پژوهش‌هایی نیز بر روی محله‌های طمق‌چی‌ها، پاقپان و سلطان امیراحمد صورت گرفته است و تلاش شده در کنار بررسی ویژگی‌های شهر تاریخی، اصالت و یکپارچگی این محله‌ها ارزیابی شود.<sup>۲</sup>

## ۲. روش پژوهش

روش تحقیق در این مقاله، توصیفی، تاریخی و تحلیلی است و اطلاعات عمدتاً براساس اسناد تصویری و متون تاریخی، گردآوری شده‌اند. وضعیت موجود محدوده مورد نظر نیز براساس پیمایش‌های میدانی مستندنگاری شده است. درعین‌حال، این پژوهش نیازمند یک چارچوب نظری برای شناخت خصوصیات یک محدوده شهری تاریخی و نیز فهم ساخت شهری محدوده مورد نظر و محدوده‌های پیرامون و همچنین ویژگی‌های ریخت‌شناختی آن است. در این تحقیق، برای دستیابی به چارچوب نظری یادشده، از دو دسته منابع استفاده شده است: مطالعات صورت‌گرفته پیشین در مورد ساخت شهر و تغییر و تحولات آن و همچنین منشورها و دستورالعمل‌های شناخت و حفاظت از شهر تاریخی. به‌طور کلی، مطالعات صورت‌گرفته درباره شناخت ساختارهای تاریخی محله‌های کاشان محدود بوده‌اند و در نگاهی جامع‌تر، مطالعه ساخت شهر و معماری در اقلیم گرم و خشک ایران را می‌توان تلاشی در راستای شناخت ساختار شهرهایی مانند یزد، نایین، سمنان و کاشان دانست (توسلی ۱۳۹۱). چارچوب‌های کامل‌تر این نوع نگاه در شناخت محدوده‌های شهری، مورد توجه و بررسی برخی محققان بوده است و از جمله می‌توان به مطالعات مورفولوژی شهری (آلن ۱۳۸۸)، ریخت‌شناسی شهری (الیورا ۱۳۹۵) و مکان‌های عمومی و فضاهای شهری (کارمونا ۱۳۹۴) اشاره کرد. این مطالعات می‌تواند به تعریف دقیق‌تر روش مطالعه در این پژوهش کمک کند. درعین‌حال، اهمیت حفاظت از شهرهای تاریخی و نیاز به شناخت و مطالعه دقیق آن‌ها در منشورها و اسناد بین‌المللی نظیر توصیه‌نامه نایروبی (UNESCO 1976)، منشور واشنگتن (ICOMOS 1987) و اصول والتا (ICOMOS 2011) بازتاب یافته است. در این تحقیق از این منشورها و دستورالعمل‌ها در جهت تعریف چارچوب اصلی مطالعه یک محدوده شهری تاریخی استفاده شده است.

بررسی شکل یک محله در گذشته و تغییر و تحولات آن، نیازمند نقشه‌های تاریخی است. در نبود این نقشه‌ها، در این تحقیق به وضعیت قابل استناد در عکس‌های هوایی دهه ۱۳۳۰ رجوع شده است و تلاش شده تا نگاشت دقیقی از عکس‌های سال ۱۳۳۵ تهیه شود. در این نگاشت، ویژگی‌های محدوده شهری مورد نظر در مقیاس‌های متفاوت مورد توجه قرار گرفته است. براساس این روش تلاش شده است تا اطلاعات متفاوت از عکس‌های سال ۱۳۳۵ اخذ و به‌صورت نقشه بازنمایی شود. این فرایند برحسب نیاز بر روی عکس‌های هوایی دوره‌های دیگر نیز به انجام خواهد رسید. نمایش داده‌هایی جزئی مانند عرض گذرهای تاریخی، شکل دقیق پر و خالی بناها و ترکیب فضاهای شهری، نیاز به تولید نقشه‌هایی از عکس‌های هوایی ذکر شده را نشان می‌دهد. از این‌رو، همراه با بررسی عکس‌های هوایی دهه ۱۳۳۰، نقشه‌هایی دقیق براساس تصویرهای هوایی ترسیم و تولید شده است.

## ۳. پیشینه تاریخی محله پنجه‌شاه

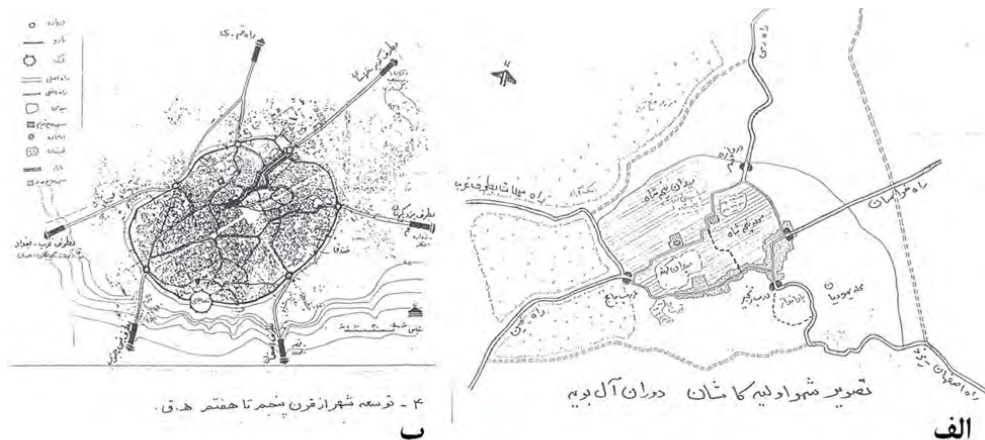
بیرشک در مطالعاتی که بر روی ساختار تاریخی شهر کاشان انجام داده، شکل‌گیری محله پنجه‌شاه را به دوران آل‌بویه مربوط می‌داند و معتقد است پیش از احداث حصار سلجوقی، دو محله میدان کهنه و پنجه‌شاه، شهر کاشان را شکل داده‌اند. در این دوران (تصویر ۱)، در غرب محله، محله میدان کهنه قرار داشته؛ در شمال، فضایی است که به‌عنوان میدان پنجه‌شاه نام‌گذاری شده است؛ شرق آن، هنوز توسعه نیافته و مسیری شمالی-جنوبی قرار دارد که ری را به اصفهان می‌رسانده و جنوب محله نیز به بازار متصل است. در تصویر ۱، بیرشک سعی کرده است نقشه‌ای از توسعه شهر کاشان تا آخر دوره قاجار را ارائه کند و در آن راه‌های شمالی-جنوبی و غربی-شرقی را که نقش پررنگ‌تری در سازمان‌دهی شهر داشته‌اند، مشخص کرده است.<sup>۴</sup>

با توجه به این تصویر، مسیر شمالی-جنوبی یادشده بعد از تکامل شهر تا پایان دوره قاجار از دروازه‌ای به نام حاجی جمال شروع شده و با عبور از محله‌هایی مانند طمقاچی‌ها، پنجه‌شاه، درب زنجیر، پاقیان، درب یلان و درب اصفهان به دروازه اصفهان می‌رسد. همان‌گونه که ذکر شد، بخشی از این مسیر در شرق محله پنجه‌شاه قرار گرفته و در این زمان شامل گذر فخرآور<sup>۵</sup> و بازارچه‌های ملک، میانچال، درب زنجیر و بزارها می‌شود. این درحالی است که بخشی از مسیر غربی-شرقی ذکرشده نیز که رشد اصلی بازار پیرامون آن صورت گرفته، در جنوب محله پنجه‌شاه قرار گرفته است. در واقع، می‌توان اهمیت و شکل‌گیری محله پنجه‌شاه را تحت‌تأثیر همین دو شریان تجاری مهم دانست؛ به‌ویژه محلی که این دو راه یکدیگر را قطع کرده‌اند، از مهم‌ترین بخش‌های شهر محسوب می‌شود. بررسی درخصوص محدوده مورد نظر نشان می‌دهد که در شرق محله پنجه‌شاه، محله طمقاچی‌ها قرار گرفته که با بازار مرتبط بوده است. درعین‌حال با احداث حصار سلجوقی، بخش‌های شمالی محله که شامل میدان و قبرستان پنجه‌شاه می‌شده نیز در محدوده شهر قرار گرفته‌اند. اشارات کلانترضرابی به محله پنجه‌شاه در *مرآت القاسان*، وضعیت و جایگاه این محله در دوران قاجار را روشن می‌کند. وی به این محله در کنار محله میدان کهنه اشاره می‌کند که توسط قنات میرباقر مشروب می‌شده‌اند. همچنین در جای دیگر، به زیارت حضرت هارون بن موسی بن جعفر(ع) در این محله پرداخته که پیش از آن، مدفن یکی از دست‌های مبارک حضرت عباس(ع) بوده است؛ ماجرای که نام بقعه و محله از آن وام گرفته است. در این میان، نکته مهم، اشاره ضرابی به مقبره سید ابوالرضا راوندی از علمای سده ششم در حوالی حوض‌خانه محله پنجه‌شاه است که به وجود ساختار این محله در غرب گورستان پنجه‌شاه و شمال مسجد جامع اشاره دارد؛ همچنین احتمال دیگری بر وجود گورستان در سده ششم است (کلانترضرابی ۱۳۷۸، ۹۷، ۲۷۹، ۴۲۹-۴۳۰). علاوه بر این، شباهت بخش مرکزی زیارت پنجه‌شاه به بقایای بقعه قدمگاه علی در شمال کاشان می‌تواند قرینه‌ای برای انتساب گنبدخانه زیارت به اوایل سده هشتم هجری قمری تلقی شود.<sup>۶</sup> در کنار موارد مطرح‌شده، در بقعه پنجه‌شاه به‌واسطه دو قطعه کاشی محراب‌مانند بر روی قبور منسوب به امامزادگان و توغ‌های موجود در حسینیه، به ترتیب پیشینه بنا و اجرای آیین عزاداری محرم در آن را مربوط به قرن‌های دهم و دوازدهم هجری قمری می‌دانند.<sup>۷</sup>

#### ۴. واکاوی حدود و عناصر شاخص محله در دهه‌های ۱۳۳۰ و ۱۳۹۰ش

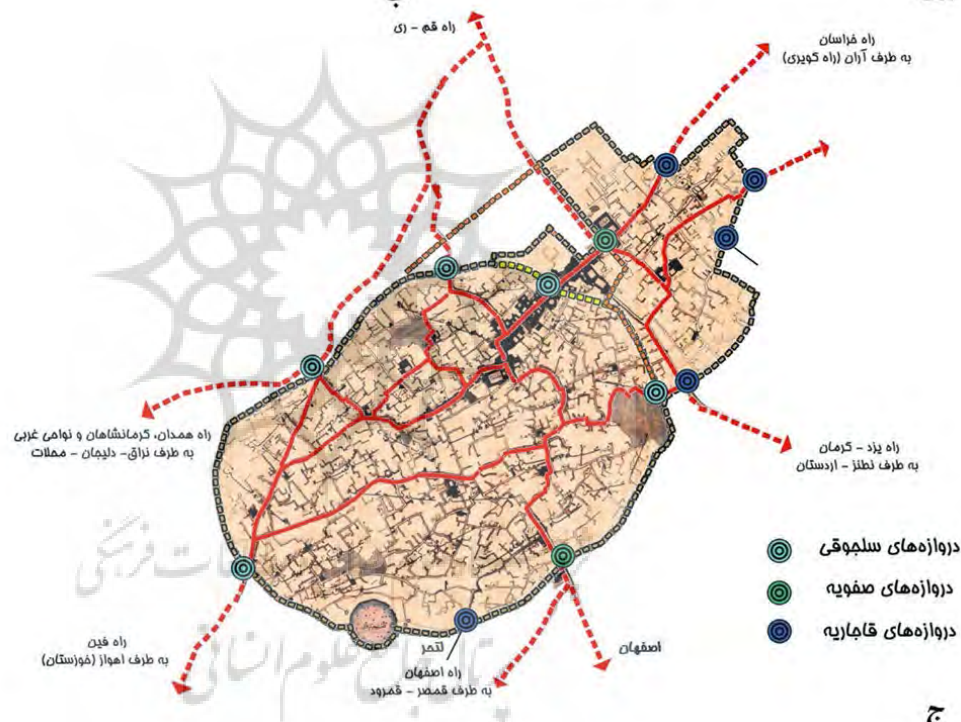
با پذیرش مطالعات بیرشک به‌عنوان مبنای شکل‌گیری و حدود محله پنجه‌شاه، حدود این محله در دهه ۱۳۳۰ش با حدود آن تا پایان دوران قاجار تفاوت چندانی ندارد؛ یعنی از شرق به گذر فخرآور و محله طمقاچی‌ها و از جنوب به بازار تاریخی کاشان ختم می‌شود. همچنین با در نظر گرفتن فضاهایی که به‌عنوان میدان پنجه‌شاه معرفی شده و مورد ساخت‌وساز قرار گرفته‌اند، محدوده محله در شمال به خیابان شهید رجایی می‌رسد. نکته دارای اهمیت، احداث خیابان باباافضل در ابتدای دهه ۱۳۳۰ش (و یا انتهای دهه ۱۳۲۰) است. این خیابان با قطع گذر بازار و عبور از روی گذری که تقریباً در مرز محله‌های میدان کهنه و پنجه‌شاه بوده، تا حد شمالی شهر و خیابان رجایی ادامه یافته و با تخریب بخشی از محله پنجه‌شاه، قسمتی از نواحی غربی این محله را از بخش بزرگ‌تر آن منفک کرده است. با توجه به نظر کلانترضرابی (۱۳۷۸، ۲۷۹) که مقبره راوندی در حوالی حوض‌خانه محله پنجه‌شاه قرار داشته است و به وجود ساختار این محله در غرب گورستان پنجه‌شاه و شمال مسجد جامع اشاره دارد، به نظر می‌رسد که محدوده شمالی مسجد جامع در غرب خیابان باباافضل و شرق معبری که از شمال آبانبار میدان کهنه به خیابان رجایی می‌رسیده، ادامه ساختار محله پنجه‌شاه است (تصویر ۲).

خانه‌های عطارها، نراقی و صدوری از بناهای شاخص محله پنجه‌شاه در غرب خیابان باباافضل و خانه‌های وثقی، مقدم، آراسته و مسجد چاله‌فرس در کنار مجموعه بناهای مرکز محله پنجه‌شاه، بناهای شاخصی هستند که در شرق خیابان باباافضل و بخش اصلی محله پنجه‌شاه قرار گرفته‌اند (تصویر ۲). در مطالعاتی که درباره مرکز محله پنجه‌شاه صورت گرفته، به شکل‌گیری این مرکز محله پیرامون گورستان پنجه‌شاه پرداخته شده است؛ شکل‌گیری عناصری مانند بقعه پنجه‌شاه، آبانبار، کاروان‌سرا، حمام و مسجد پیرامون فضای یک گورستان که مرکز محله‌ای کامل را تشکیل داده



الف

ب



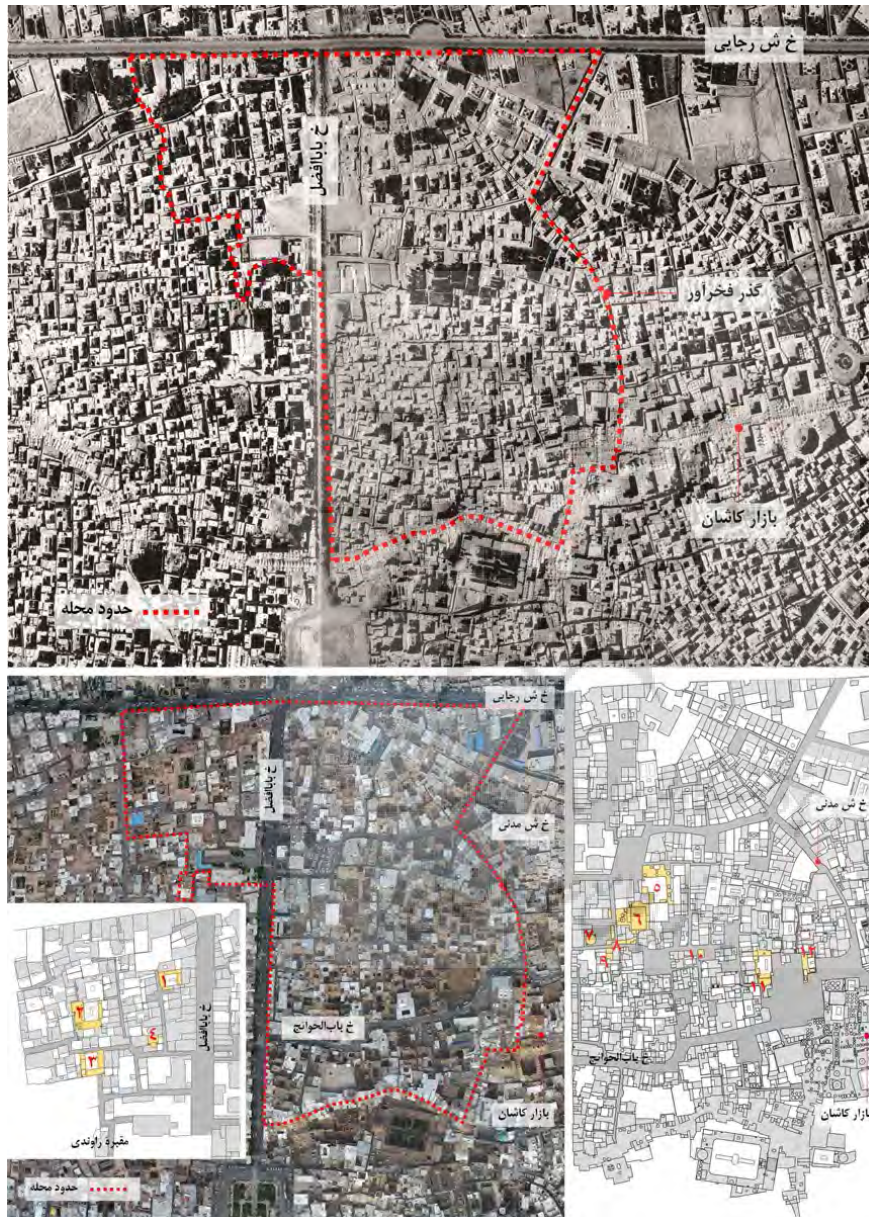
ج

تصویر ۱: نقشه‌های شهر کاشان: الف) دوره آل بویه؛ ب) دوره سلجوقی و حصار سلجوقی؛ ج) پایان دوره قاجار (بیرشک ۱۳۷۵؛ ۱۳۹۹)

است. نمونه‌های دیگری از این مرکز محله‌ها را می‌توان در محله‌های پاقیان و سلطان امیراحمد نیز مشاهده کرد.<sup>۸</sup> دگرگونی‌های شهری این منطقه تا به امروز موجب شده است تشخیص دقیق حدود محله دشوار شود: محله از شمال به خیابان ش. رجایی ختم می‌شود؛ گذر فخرآور که در شرق محله قرار داشته و مرز بین محله‌های طمقچی‌ها و پنجه‌شاه بوده است، تعریض شده و امروزه به خیابان آیت‌الله مدنی شناخته می‌شود؛ حدود محله در غرب تغییری نکرده، اما احداث خیابان باب‌الحوائج در محدوده جنوبی محله در دهه ۱۳۷۰ و پس از آن، حجم وسیعی از تخریب‌ها را ایجاد کرده و به شکل و ترکیب پیوسته محله با بازار آسیب رسانده است (تصویر ۲). این تخریب‌ها نه تنها در شکلی گسترده بر روی محله پنجه‌شاه تأثیر گذاشته، بلکه تخریب‌های فراوانی را بر محله طمقچی‌ها نیز تحمیل کرده است.<sup>۹</sup> از طرفی،



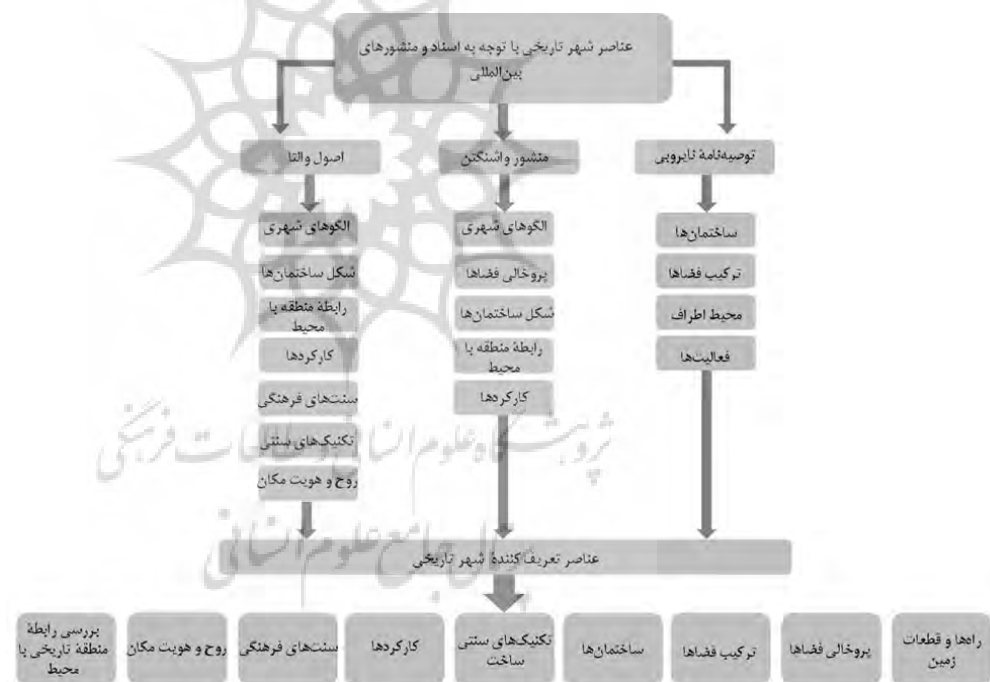
مقایسه وضعیت موجود مرکز محله پنجه‌شاه با وضعیت تاریخی آن در یک نگاه کلی نشان می‌دهد که چگونه تخریب‌ها و ساخت‌وسازهای فراوان صورت گرفته در این محدوده بر شکل اصیل این مرکز محله آسیب رسانده است. این در حالی است که مطالعات صورت گرفته بر روی این مرکز محله به وجود حمام، کاروان‌سرا، عصارخانه، کارگاه‌های شربافی و ورتابی نیز اشاره داشته‌اند که امروزه هیچ اثری از آن‌ها باقی نمانده است.<sup>۱</sup>



تصویر ۲: بالا، محدوده محله پنجه‌شاه که بر روی تصویر هوایی سال ۱۳۳۵ مشخص شده است؛ پایین، محدوده محله پنجه‌شاه که بر روی تصویر هوایی سال ۱۳۹۷ مشخص شده و بررسی عناصر شاخص محله در نقشه‌ای که براساس این تصویر تهیه شده است: ۱. خانه نراقی؛ ۲. خانه عطارها؛ ۳. خانه صدوری؛ ۴. آب‌انبار آقارحیم؛ ۵. خانه آراسته؛ ۶. زیارتگاه پنجه‌شاه؛ ۷. آب‌انبار پنجه‌شاه؛ ۸. گذر؛ ۹. مسجد پنجه‌شاه؛ ۱۰. مسجد چاله‌فرس؛ ۱۱. خانه مقدم؛ ۱۲. خانه وثقی.

## ۵. چارچوب نظری: شناخت خصوصیات محله یا محدوده شهری تاریخی

اهمیت شناخت و حفاظت شهرهای تاریخی، همواره مورد بحث بوده و در منشورها و اسناد بین‌المللی نیز مطرح شده است. توصیه‌نامه نایروبی (UNESCO 1976) از اولین اسنادی است که موضوع اجزای تشکیل‌دهنده یک محدوده تاریخی در آن مطرح شده است. ساختمان‌ها، ترکیب فضاها، محیط اطراف و فعالیت‌های انسانی، مواردی هستند که با توجه به توصیه‌نامه یادشده، کل به‌هم‌پیوسته یک محدوده تاریخی را تشکیل می‌دهند. در منشور واشنگتن (ICOMOS 1987)، الگوهای شهری که قطعات زمین و خیابان‌ها آن را معین کرده‌اند، ارتباط بین بناها و فضاهای سبز و باز، ظاهر هندسی بناها (داخلی و خارجی) که به‌وسیله مقیاس، اندازه، سبک، ساخت، مصالح، رنگ و تزیینات مشخص شده‌اند، ارتباط بین شهر یا منطقه شهری و وضعیت محیط اطراف (طبیعی و انسان‌ساخت)، کارکردهای متنوعی که یک شهر یا منطقه شهری در طول زمان کسب کرده است، به‌عنوان عناصر شکل‌دهنده خصوصیات یک شهر تاریخی مطرح شده‌اند که باید از آن‌ها مراقبت کرد. در اصول والتا (ICOMOS, 2011) نیز در شکلی وسیع‌تر، علاوه بر آنچه در منشور واشنگتن آمده است، به لزوم توجه به وجوه ناملموس خصوصیات شهرها اهمیت ویژه‌ای شده است. روش‌های سنتی ساخت، سنت‌های فرهنگی، روح مکان و هرچه که هویت یک محدوده را تعریف می‌کند، موارد ناملموسی هستند که در اصول یادشده بر آن‌ها تأکید شده تا در کنار عناصر ملموس مورد بی‌توجهی واقع نشوند (تصویر ۳).



تصویر ۳: مؤلفه‌ها و عناصر شهر تاریخی براساس اسناد و منشورهای بین‌المللی (توصیه‌نامه نایروبی، منشور واشنگتن و اصول والتا)

در کنار آنچه در اسناد یادشده آمده، این نکته قابل توجه است که شهر به‌عنوان پدیده‌ای انسان‌ساخت، موضوعی پیچیده است و مطالعه یک شهر پس از درک عوامل تأثیرگذار در آن ممکن می‌شود. همچنین روش مطالعه هر شهر می‌تواند متمایز و منحصر به فرد باشد. در نتیجه به تعداد شهرها، روش مطالعه وجود دارد؛ روش‌هایی که در کلیت مشابه‌اند و در جزئیات متفاوت (میرمقتدایی ۱۳۸۵، ۱۳۹). برای مثال، توسلی (۱۳۹۱، ۳۴) عناصر ساختاری شهر را با مواردی مانند ارگ، شارستان، مرکز شهر به‌ویژه مسجد جامع و مدارس و بازار، مرکز محله‌ها، فضاهای ارتباط‌دهنده مثل گذرها و میدان‌ها، بخش بیرونی و در نهایت، عناصری مانند قنات‌ها و آب‌انبار تعریف می‌کند. ویتور الیویرا (۱۳۹۵) عناصر شکل

شهر را با مفهوم بافت شهر، بستر طبیعی، نظام معابر، نظام قطعات و نظام ساختمان‌ها تعریف کرده است؛ مدلی که در مطالعات رمی آلن (۱۳۸۸) در زمینه مرفولوژی شهری نیز می‌توان مشاهده کرد. در نتیجه، اگرچه عناصر ذکر شده در منشورها و مطالعات یاد شده شکل یکسانی دارند، می‌توانند در جزئیات متفاوت باشند.

در این پژوهش نیز با توجه به مطالعات صورت گرفته درباره ویژگی‌های شهر و مطالعه محله پنجه‌شاه، می‌توان مدلی برای مطالعه این محله تعریف کرد. یکی از مهم‌ترین عناصر شناخت یک شهر، راه‌ها هستند که گاه در شکل‌گیری محدوده تاریخی نیز تأثیر دارند و شکل قطعات زمین را تعیین می‌کنند. این راه‌ها گاهی نقش یک مرکز محله را نیز پیدا می‌کنند و یا با مرکز محله‌ای دیگر پیوند می‌خورند. همان‌طور که توسلی (۱۳۹۱، ۳۴) نیز بدان اشاره کرده است، این فضاها را می‌توان در دسته فضاهای ارتباط‌دهنده مورد بررسی قرار داد. در عین حال، اهمیت شکل ترکیب یافته مرکز محله‌ها و قرارگیری در بستر شهری، نیاز به مطالعات وسیع‌تری را ایجاد می‌کند.

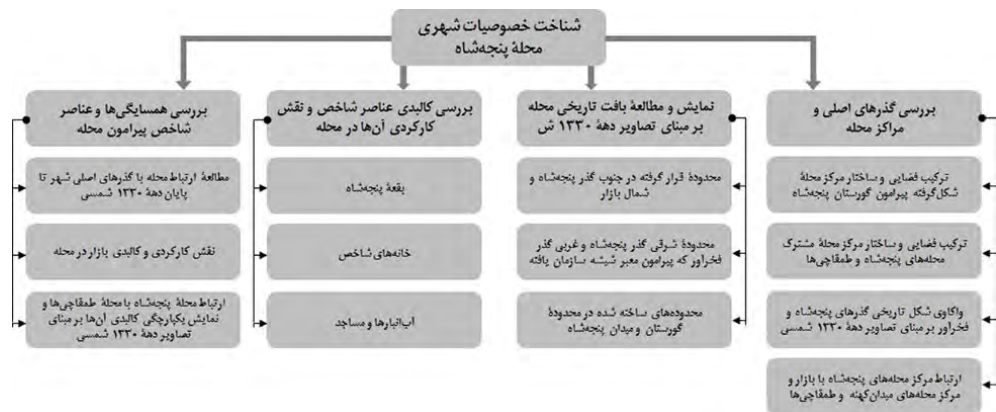
بر این اساس، راه‌ها و مرکز محله‌های محله پنجه‌شاه را در چهار دسته می‌توان مطالعه و دسته‌بندی کرد: ۱. ترکیب فضایی و ساختار مرکز محله شکل گرفته پیرامون گورستان پنجه‌شاه؛ ۲. ترکیب فضایی و ساختار مرکز محله مشترک محله‌های پنجه‌شاه و طمقچی‌ها؛ ۳. واکاوی شکل تاریخی گذرهای پنجه‌شاه و فخرآور بر مبنای تصاویر دهه ۱۳۳۰ ش؛ ۴. ارتباط مرکز محله‌های پنجه‌شاه با بازار و مرکز محله‌های میدان کهنه و طمقچی‌ها.

شناخت بافت محله‌های تاریخی و ویژگی‌هایی که این بافت را شکل می‌دهند نیز اهمیت ویژه‌ای در شناخت شهر تاریخی دارد. اینکه بناهای واقع در محدوده‌های تاریخی با چه الگوهای فراگیری شکل گرفته‌اند و این شکل‌گیری چه بافتی را ایجاد کرده، این بناها از چه مصالحی ساخته شده‌اند و ترکیب کلی بازشوها و تزیینات آن‌ها چگونه است، ما را با بافت‌هایی از یک محدوده آشنا می‌کند که بیشتر آن‌ها امروزه از میان رفته‌اند. اهمیت باقی ماندن این بافت‌ها از آن‌روست که امکان مطالعات دقیق‌تری بر روی آن‌ها مهیا می‌شود. در نتیجه، نمایش و مطالعه بافت تاریخی محله پنجه‌شاه بر مبنای تصاویر دهه ۱۳۳۰ ش در سه محدوده می‌تواند انجام شود که امروزه تا حدودی سالم مانده‌اند: ۱. محدوده واقع در جنوب گذر پنجه‌شاه و شمال بازار؛ ۲. محدوده شرقی گذر پنجه‌شاه و غربی گذر فخرآور که پیرامون معبر شیشه سازمان یافته؛ ۳. محدوده‌های ساخته شده در محدوده گورستان و میدان پنجه‌شاه.

در کنار موارد مطرح شده، نکته‌ای که در بسیاری مطالعات نیز بدان اشاره شده، توجه به بناهایی است که به‌عنوان «ساختمان‌های خاص» شناخته می‌شوند. الیوبرا (۱۳۹۵، ۲۸) ساختمان‌هایی را خاص می‌داند که فرم آن‌ها از شکل شهری که بخشی از آن هستند، غیرقابل تشخیص است. از طرفی دیگر، آلن (۱۳۸۸، ۱۸۴-۱۸۵) این بناها را در دسته یادمان‌ها آورده و معتقد است که یادمان، شهر نیست ولی به هویت آن کمک می‌کند و بر بافت مجاور خود تأثیر می‌گذارد. با توجه به عناصر شکل گرفته محله پنجه‌شاه، بررسی کالبدی عناصر شاخص و نقش کارکردی آن‌ها در محله را می‌توان در سه دسته بقعه پنجه‌شاه، خانه‌های شاخص و بناهای عمومی همچون آب‌انبارها و مساجد محله بررسی کرد. این مورد به دلیل اهمیت بررسی تک‌تک فضاها در یک بنا و همچنین ساختار، ترکیب و تزیینات بناها در این مقاله مورد بررسی قرار نگرفته است و فرصت دیگری را می‌طلبد.

در نهایت، پس از بررسی یک محله و ویژگی‌های آن، دیده شدن آن در بستر وسیع شهری نیز مهم بوده است. تأثیر شکل کالبدی همسایگی محله‌ها در درک شکل یکپارچه شهر، ارتباط یک محدوده با گذرهای اصلی یک شهر و بازار همگی عواملی هستند که در مطالعات ویژگی‌های شهری نیز بدان‌ها اشاره شده است. در واقع به همین سبب است که توصیه‌نامه ناپروبی (UNESCO 1976) محیط اطراف را جزئی از کل به‌هم‌پیوسته یک محدوده تاریخی می‌داند و در منشور واشنگتن (ICOMOS 1987) و اصول والتا (ICOMOS 2011) نیز بررسی ارتباط با محیط پیرامون به تعریف ویژگی‌های یک محدوده تاریخی کمک می‌کند. در این پژوهش با توجه به موقعیت قرارگیری محله پنجه‌شاه، بررسی همسایگی‌ها و عناصر شاخص پیرامون محله، در سه دسته مطالعه ارتباط محله با گذرهای اصلی شهر تا پایان دهه ۱۳۳۰ ش، نقش کارکردی و کالبدی بازار در محله و ارتباط محله پنجه‌شاه با محله طمقچی‌ها و نمایش یکپارچگی کالبدی آن‌ها بر مبنای تصاویر دهه ۱۳۳۰ ش انجام شده است (تصویر ۴).





تصویر ۴: دیاگرام مؤلفه‌ها و روش بررسی ویژگی‌های شهری محلۀ پنجه‌شاه

## ۶. بررسی گذرهای اصلی و مرکز محلله‌ها

در کاشان تاریخی با چند گونه مرکز محلله مواجه هستیم؛ گاهی یک مرکز محلله پیرامون فضای یک گورستان شکل گرفته و گاهی شکل‌گیری عناصری شاخص، پیرامون یک گذر، آن را به یک مرکز محلله تبدیل کرده است؛ مانند پیرامون گذر تبریزی‌ها در محلۀ طمقاجی‌ها و گذر سوربجان در محلۀ سوربجان. در این میان، گاهی گذرهای یادشده، بخشی از یک مسیر اصلی در شهر هستند؛ مانند گذر باقپان در محلۀ باقپان که بخشی از مسیر شمالی-جنوبی یادشده در کاشان است. در محلۀ پنجه‌شاه دو مرکز محلله قرار دارد: مرکز محلۀ پنجه‌شاه که پیرامون گورستان پنجه‌شاه شکل گرفته و دیگری، مرکز محلله‌ای که در شمال شرقی محلله و در محل تلاقی گذر فخرآور با دو معبر دیگر صورت گرفته است. مرکز محلۀ دوم نشان‌دهنده‌ی گونه دیگری از مرکز محلله‌هاست و با محلۀ طمقاجی‌ها مشترک است. در این میان، دو گذر اصلی نیز در این محلله قابل مطالعه و بررسی هستند: گذر پنجه‌شاه که در جنوب مرکز محلۀ پنجه‌شاه قرار گرفته و بخشی از مرکز محلۀ پنجه‌شاه است و همچنین گذر فخرآور که در شرق محلله قرار داشته و مرز بین محللهای پنجه‌شاه و طمقاجی‌ها بوده است.

### ۱.۶. ترکیب فضایی و ساختار مرکز محلله شکل گرفته پیرامون گورستان پنجه‌شاه

گورستان پنجه‌شاه از جمله کهن‌ترین بخش‌های محلله است. اگر حدود آن را طبق آنچه در شکل بازآفرینی شده شهر دوره قاجار آمده ببینیم (تصویر ۱) و با توجه به نقشه ترسیم شده براساس عکس‌های هوایی سال ۱۳۳۵، ساختمان‌های کودکستان، شیروخورشید و دبیرستان محمودیه<sup>۱۱</sup> و خیابان باباافضل از اولین ساخت‌وسازهای جدیدی است که در فضای آن شکل گرفته‌اند (تصویر ۵). حسن نراقی نیز بدین نکته اشاره کرده است که گورستان‌هایی مانند سلطان امیراحمد، پنجه‌شاه و درب باغ پس از قرار گرفتن در محدوده شهر، مجدداً از سده دهم هجری به بعد، محل دفن افراد شده‌اند. در ادامه و در دوره پهلوی، ابتدا دفن اموات در محدوده شهر ممنوع شده است و گورستان‌های سابق نیز محل احداث میدان و خیابان و ابنیه عمومی شده‌اند (نراقی ۱۳۴۸، ۱۹۷).

دو قطعه کاشی محراب‌مانند قبور منسوب به امامزادگان که مربوط به قرن دهم هجری قمری است، این احتمال را روشن‌تر می‌کند که بقعه، نخستین و مهم‌ترین بنای مرکز محلۀ پنجه‌شاه است. احتمالاً بقعه، بازارچه، گذر پنجه‌شاه و میدانچه یا حسینیه در دوره قاجار با عناصر خدماتی جدیدی مانند گرمابه آقا شاه، آب‌انبار، کاروان‌سرا و مسجد، تکمیل شده و مرکز محلله را شکل داده‌اند. در واقع، اهمیتی که بقعه به فضای گورستان بخشیده، به‌علاوه مساحت گسترده فضای گورستان، امکان شکل‌گیری مرکز محلله‌ای این چنین را مهیا کرده است؛ نکته‌ای که مسعود عطارها<sup>۱۲</sup> از مطلعان محلی نیز بدان اشاره می‌کند که ساخت کاروان‌سرا در این محدوده به‌دلیل واجب‌التعمیم بودن بقعه پنجه‌شاه بوده است. باید توجه داشت که این کاروان‌سرا که آثار آن تا اواسط دهه ۱۳۳۰ نیز قابل مشاهده است (تصویر ۶)، محل اقامت زائران بوده و نقش تجاری چندانی نداشته است. در کنار موارد مطرح‌شده، عطارها یادآور می‌شود که در این مرکز محلله،

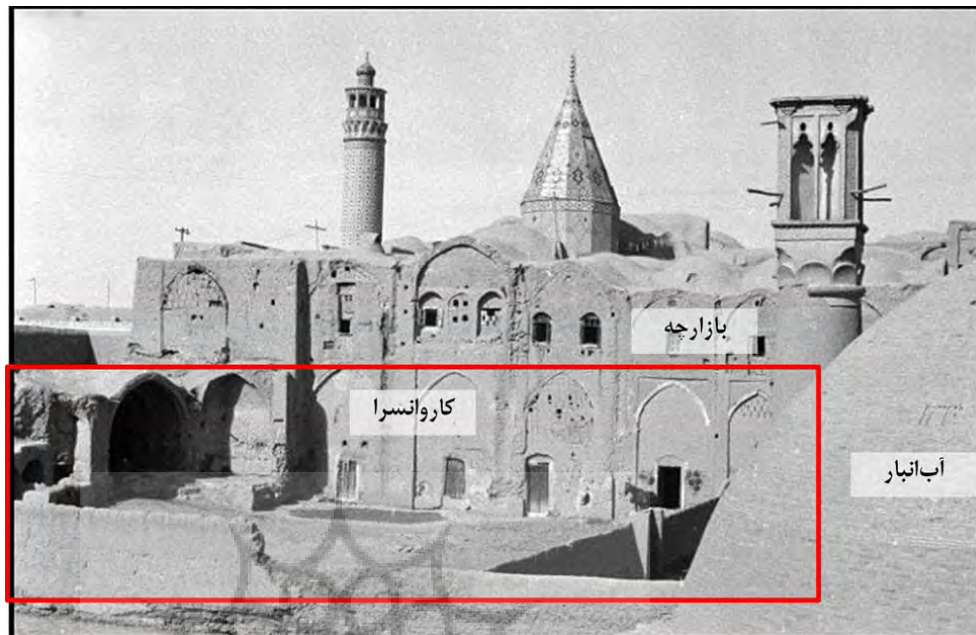
کارگاه‌های تولیدی مانند ورتابی و شرابافی و همچنین یک عصارخانه در شمال بنای گرمابه وجود داشته است (عطارها ۱۴۰۲).

ترکیب یادشده مرکز محله پنجه‌شاه در دهه ۱۳۳۰، حتی از ترکیب مرکز محله سلطان امیراحمد نیز کامل‌تر به نظر می‌رسد. در مرکز محله سلطان امیراحمد، شکل مشابهی از ترکیب ایجادشده در مرکز محله پنجه‌شاه وجود داشته است؛ حاصل ترکیب عناصری چون یک گورستان وسیع، بقعه سلطان امیراحمد، آب‌انبار، مسجد، حمام و کارگاه‌های شرابافی (جیحانی و صابری ۱۴۰۱، ۶۵). درحالی‌که در محله پنجه‌شاه، شکل‌گیری بازارچه در غرب و جنوب زیارتگاه پنجه‌شاه، کاروان‌سرا، دو آب‌انبار پنجه‌شاه و آقارحیم و عصارخانه در کنار کارگاه‌های شرابافی و ورتابی، حمام، مسجد و زیارتگاه نمایانگر صورت کامل‌تری از یک مرکز محله است (تصویر ۵). بازارچه یادشده تا سال ۱۳۸۰ که گزارش مرکز محله پنجه‌شاه به‌منظور ثبت در آثار ملی تهیه شده است (اداره میراث‌فرهنگی کاشان ۱۳۸۰)، دارای ۲۳ واحد خدماتی و فعال بوده است (تصویر ۷).

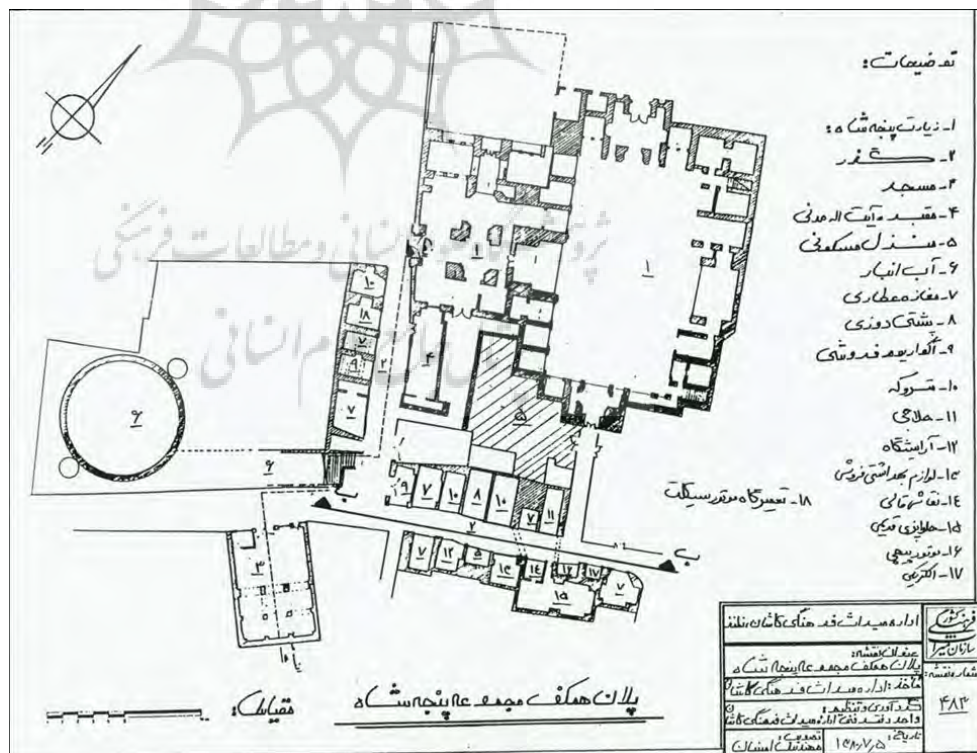
این نکته قابل توجه است که ترکیب مرکز محله پنجه‌شاه، مانند بسیاری از فضاهای تاریخی کاشان، متحمل آسیب‌ها و تغییرات زیادی شده است: احداث خیابان باباافضل در دهه ۱۳۳۰، ساخت‌وسازهای گسترده در فضای گورستان (در ناهماهنگی کامل با بستر تاریخی خود) و تخریب کامل گرمابه، کارگاه‌های ورتابی و شرابافی، عصارخانه و کاروان‌سرا و همچنین بخش سرپوشیده بازارچه، از عمده‌ترین آسیب‌ها و تغییراتی است که رخ داده است. دخل و تصرف در شکل اصیل بناها و حریم آن‌ها نیز بخشی از آسیب‌های واردشده بر یکپارچگی این مجموعه است؛ مانند سرپوشیده شدن و تغییرات صحن پنجه‌شاه یا حسینیه، ساخت‌وساز در حریم آب‌انبار و مسقف کردن حیاط مسجد. حسینیه یادشده، احتمالاً صورت میدانی در برابر زیارتگاه پنجه‌شاه داشته و سپس به شکل صحنی در برابر آن درآمده است؛ زیرا عزاداری‌های مذهبی در ابتدا و در دوران صفوی در فضاهای شهری مانند گذرگاه‌های عمومی و چارسوق‌ها انجام می‌شده‌اند و پس از آن برای روضه‌خوانی، حسینیه‌های متعدد ساخته‌اند که دارای غرفه‌ها و طاق‌نماهای بزرگ و کوچک بوده‌اند (نراقی ۱۳۴۸، ۳۰۹). درحال حاضر از مجموعه مرکز محله پنجه‌شاه، فقط زیارتگاه (شامل صحن یا حسینیه)، چند حجره بازارچه، آب‌انبارها و مسجد باقی مانده‌اند (تصویر ۵).



تصویر ۵: سمت راست، وضعیت اصیل مرکز محله پنجه‌شاه بر مبنای تصاویر هوایی دهه ۱۳۳۰ را نشان می‌دهد که بناهای آن بدین ترتیب بوده است: ۱. آب‌انبار آقارحیم؛ ۲. کارگاه‌های ورتابی و شرابافی و عصارخانه؛ ۳. حمام آقا‌شاه؛ ۴. بقعه پنجه‌شاه؛ ۵. حسینیه؛ ۶. بازارچه سرپوشیده؛ ۷. گذر پنجه‌شاه؛ ۸. مسجد؛ ۹. آب‌انبار؛ ۱۰. بخش‌های باقی‌مانده کاروان‌سرا؛ سمت چپ، وضعیت مرکز محله پنجه‌شاه بر مبنای تصاویر هوایی دهه ۱۳۹۰ را نشان می‌دهد که در آن، گرمابه، کارگاه‌های ورتابی و شرابافی، عصارخانه و کاروان‌سرا و همچنین بخش سرپوشیده بازارچه به‌طور کامل تخریب شده‌اند.



تصویر ۶: بخش غربی بقعه پنجه‌شاه که کاروانسرا در آن مشخص و متعلق به دهه ۱۳۳۰ ش است (جیحانی و دیگران ۱۳۹۹، ۲۸). عطارها با دیدن این تصویر، باقی ماندن بخش‌هایی از کاروانسرا به‌ویژه اسطبل را که در تصویر مشخص شده، تأیید کرد (عطارها ۱۴۰۲)، این قسمت در فضایی پایین‌تر از سطح گذر قرار داشته است.



تصویر ۷: پلان همکف مجموعه پنجه‌شاه در سال ۱۳۸۰ (اداره میراث‌فرهنگی کاشان ۱۳۸۰)

## مطالعات معماری ایران

دو فصلنامه معماری ایرانی  
شماره ۲۵ - بهار و تابستان ۱۴۰۳



## ۲.۶. ترکیب فضایی و ساختار مرکز محله مشترک محله‌های پنجه‌شاه و طمقاچی‌ها

این مرکز محله در محل تلاقی سه معبر شکل گرفته است: گذر شمالی-جنوبی فخرآور، معبری غربی-شرقی که از شمال شرقی مرکز محله پنجه‌شاه شروع شده و دیگری معبری است که به نظر می‌رسد در امتداد گذر فخرآور به دروازه جمال‌آباد می‌رسیده است. وجود دروازه جمال‌آباد قبل از کارخانه حلاجی تقوی در این محدوده هنوز در خاطر مطلعان محله باقی مانده است (عطارها ۱۴۰۲). دروازه یادشده و آمدوشدی که از طریق آن صورت می‌گرفته، احتمالاً در شکل‌گیری این مرکز محله نقشی اساسی داشته است. عناصر این مرکز محله شامل آب‌انبار فرخ، گرمابه عزیز و یک عصارخانه بوده‌اند. پیرامون مسیری که در امتداد گذر فخرآور به دروازه جمال‌آباد می‌رسیده است و در نقشه‌های دهه ۱۳۴۰ به نام خیابان فرخ قابل مشاهده است، دو باب خانه حاج تقی تقوی نیز قرار دارد که در دوره پهلوی به اداره فرهنگ واگذار کرده است. همچنین کارخانه حلاجی تقوی در این دوران ساخته شده است (نراقی ۱۳۴۵، ۳۳۰ و ۳۳۴) (تصویر ۸).

در حال حاضر از مرکز محله مشترک محله‌های پنجه‌شاه و طمقاچی‌ها، آب‌انبار فرخ و عصارخانه باقی مانده‌اند؛ عصارخانه در معرض تخریب کامل است و در حریم آب‌انبار نیز ساخت‌وسازهای غیراصولی صورت گرفته است. گرمابه عزیز، خانه‌های حاج تقی تقوی و کارخانه او به‌طور کامل تخریب شده و با بناهای جدید جایگزین شده‌اند. بنای جدید مرکز مخابراتی شهید قندی در محل کارخانه حلاجی تقوی و مدرسه بناشده در محل خانه‌های حاج تقی تقوی، بسیار با بستر تاریخی‌شان ناهماهنگ‌اند (تصویر ۸).



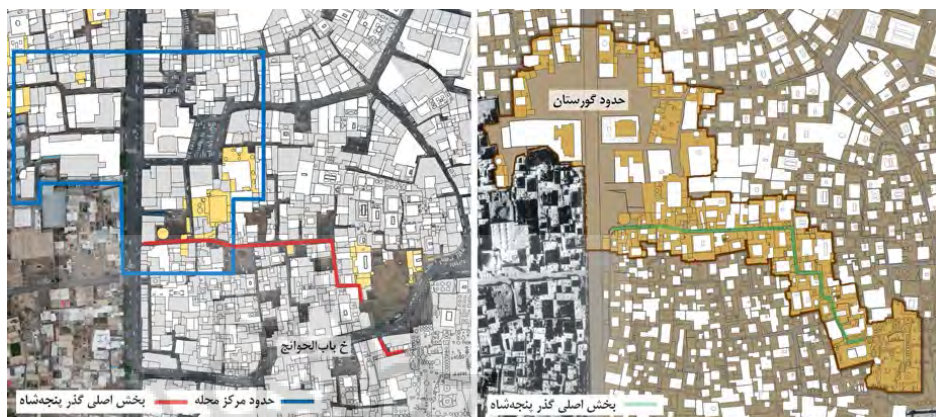
تصویر ۸: سمت راست، وضعیت اصیل مرکز محله مشترک محله‌های پنجه‌شاه و طمقاچی‌ها بر مبنای تصاویر هوایی دهه ۱۳۳۰ است که بناهای آن بدین ترتیب بوده: ۱. آب‌انبار فرخ؛ ۲. گرمابه عزیز؛ ۳. عصارخانه؛ سمت چپ، وضعیت مرکز محله مشترک محله‌های پنجه‌شاه و طمقاچی‌ها بر مبنای تصاویر هوایی دهه ۱۳۹۰ که در آن، گرمابه کاملاً تخریب شده است.

## ۳.۶. واکاوی شکل تاریخی گذرهای پنجه‌شاه و فخرآور بر مبنای تصاویر دهه ۱۳۳۰ش

بر اساس نقشه‌ای که از تصاویر هوایی دهه ۱۳۳۰ تهیه شده است (تصویر ۹)، می‌توان ترکیب و نقش گذر پنجه‌شاه را در دوره یادشده بررسی کرد. در ابتدای غربی این گذر در جنوب مرکز محله پنجه‌شاه، در ارتباطی درهم‌تنیده با این مرکز محله، بازارچه سرپوشیده قرار داشته است؛ گذر در ادامه به بازار متصل می‌شده است. ارتباط دوسویه زیارتگاه پنجه‌شاه و زائران آن با بازار و ارتباط مجموعه بازار با این مرکز محله و زیارتگاه آن، نقشی اساسی به گذر بخشیده است. این در حالی است که تصویر ۹ نشان می‌دهد چگونه امروزه این گذر به‌علت تخریب در جداره‌های شمالی و جنوبی و به‌ویژه احداث خیابان باب‌الجوائج، ترکیب اصیل خود را از دست داده است.



همان‌طور که در تصویر ۱۰ مشخص است، گذر فخرآور نیز گذری شمالی-جنوبی است که از بازار به دروازه حاج جمال می‌رسیده است. این گذر در ابتدای مسیری قرار دارد که در ادامه و به سمت جنوب از محله‌های پاقیان، درب یلان و درب اصفهان می‌گذشته و به دروازه اصفهان می‌رسیده است. گذر فخرآور که به‌نوعی نقش مرز بین محله‌های پنجه‌شاه و طمقاچی‌ها را نیز بر عهده داشته، امروزه تعریض شده و با احداث خیابان باب‌الحوائح، ساختار و نقش خود را از دست داده است. بخش تعریض‌شده گذر با نام خیابان شهید مدنی شناخته می‌شود.<sup>۱۳</sup>



تصویر ۹: سمت راست، وضعیت اصیل گذر پنجه‌شاه بر مبنای تصاویر هوایی دهه ۱۳۳۰ را نشان می‌دهد؛ سمت چپ، وضعیت گذر پنجه‌شاه بر مبنای تصاویر هوایی دهه ۱۳۹۰ را نشان می‌دهد که ترکیب آن به‌طور کامل نابود شده است.



تصویر ۱۰: سمت راست، وضعیت اصیل گذر فخرآور بر مبنای تصاویر هوایی دهه ۱۳۳۰. سمت چپ، وضعیت گذر فخرآور بر مبنای تصاویر هوایی دهه ۱۳۹۰ که ترکیب آن به‌طور کامل نابود شده است.

#### ۴.۶. ارتباط مرکز محله‌های پنجه‌شاه با بازار و مرکز محله‌های میدان کهنه و طمقاچی‌ها

نقشه دهه ۱۳۳۰ (تصویر ۱۱)، نشان می‌دهد که گذر پنجه‌شاه از جنوب مرکز محله پنجه‌شاه به بازار متصل می‌شده و در امتداد گذر میدان کهنه (در جنوب مسجدجامع) شکل گرفته است. پیرامون گذر میدان کهنه، عناصری مانند حمام و آب‌انباری به همین نام نیز قرار دارند و این گذر نقش مرکز محله را داشته است.<sup>۱۴</sup> از طرفی، در جنوب مرکز محله پنجه‌شاه، یک مسیر شمالی-جنوبی نیز قرار داشته که گذر میدان کهنه را قطع می‌کرده و به بازار منتهی می‌شده است. از این مسیر، کوچه گذر نو نیز منشعب می‌شده و به بازار می‌رسیده است. از مسیر یادشده، فقط بخشی از کوچه گذر نو باقی مانده است و به نظر می‌رسد این مسیر، مرز بین محله‌های پنجه‌شاه و میدان کهنه بوده است. درک دقیق ترکیب یکپارچه تاریخی ذکرشده، به‌ویژه ترکیب گذر پنجه‌شاه با گذر میدان کهنه و ترکیب مرکز محله‌های پنجه‌شاه و میدان کهنه به دلیل احداث خیابان باباافضل ناممکن است.

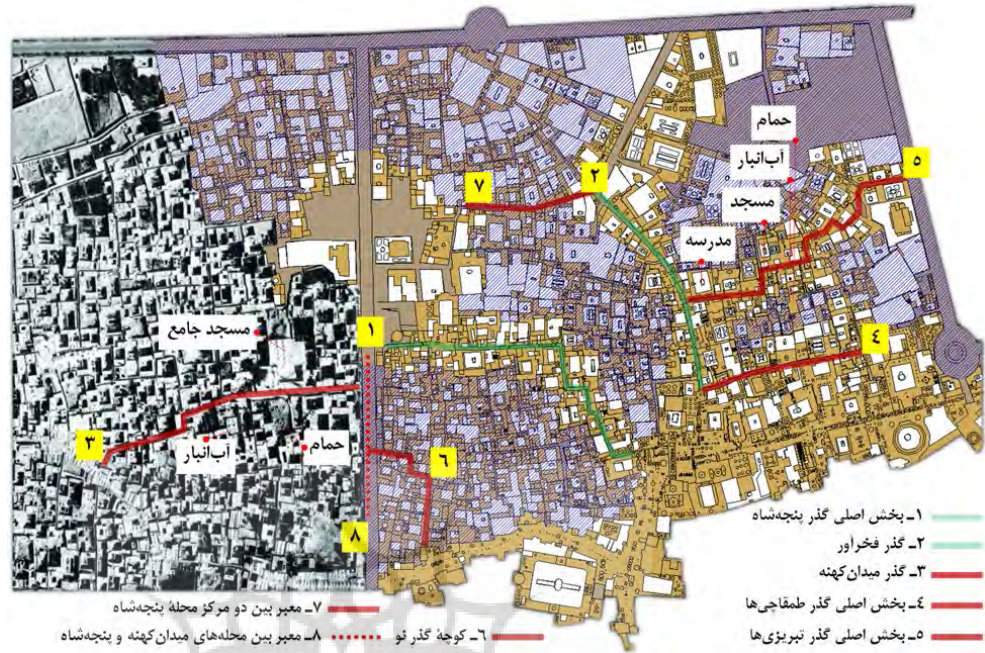
از مرکز محله پنجه‌شاه، معبری به مرکز محله مشترک این محله و محله طمقاچی‌ها کشیده شده است. این معبر در امتداد به سمت شمال به دروازه حاجی جمال و در امتداد به سمت جنوب به گذر فخرآور متصل شده است. گذر فخرآور، گذری شمالی-جنوبی بوده که به بازار می‌رسیده و دو گذر غربی-شرقی طمقاچی‌ها و تبریزی‌ها از آن منشعب شده‌اند. گذر طمقاچی‌ها نقشی موازی با بالابازار داشته و دسترسی به بازار و حمل کالا و بار به آن را تسهیل می‌کرده است.<sup>۱۵</sup> شکل‌گیری و تکامل گذر تبریزی‌ها را نیز می‌توان حاصل آمدوشد و اقامت تجار تبریزی در محله طمقاچی‌ها دانست (نراقی ۱۳۷۴، ۳۴۹). پیرامون این گذر در طی زمان، عناصری مانند آب‌انبار تبریزی‌ها، حمام، مسجد و دبستان ایجاد شده و آن را به یک مرکز محله تبدیل کرده است (تصویر ۱۱).

نقشه‌ای که با توجه به وضعیت روز محدوده مورد مطالعه ترسیم شده (تصویر ۱۲)، به‌خوبی نشان می‌دهد که بعد از احداث خیابان باباافضل، احداث خیابان باب‌الحوائج چگونه به محدوده آسیب رسانده است. ایجاد خیابان باب‌الحوائج، با حجم وسیع تخریبی که بر محله‌های پنجه‌شاه و طمقاچی‌ها تحمیل کرده است، درک ترکیب مرکز محله پنجه‌شاه با گذر پنجه‌شاه و بازار و همچنین گذر فخرآور با بازار را ناممکن کرده است. در واقع، خیابان باب‌الحوائج در شمال و موازی با بازار تاریخی، برشی وسیع در محدوده ایجاد کرده و بازار را از محدوده شمالی بلافضل آن به‌طور کامل منفک کرده است. احداث این خیابان، با تخریب کامل بخش اصلی گذر طمقاچی‌ها همراه بوده است و حتی به بناهایی مانند کاروان‌سرای گمرک و کاروان‌سرای مجاور آن، سرای آب‌انبار، مسجد طمقاچی‌ها (عبدالباقی) و کاروان‌سرای ملک که از اندام‌های اصلی بازار محسوب می‌شوند، صدمات بسیاری وارد کرده است (جیحانی و صابری ۱۳۹۸، ۷۰). این مسئله اهمیت مطالعه مشخصات تاریخی و اصیل این محدوده از روی تصاویر هوایی دهه ۱۳۳۰ را نشان می‌دهد.

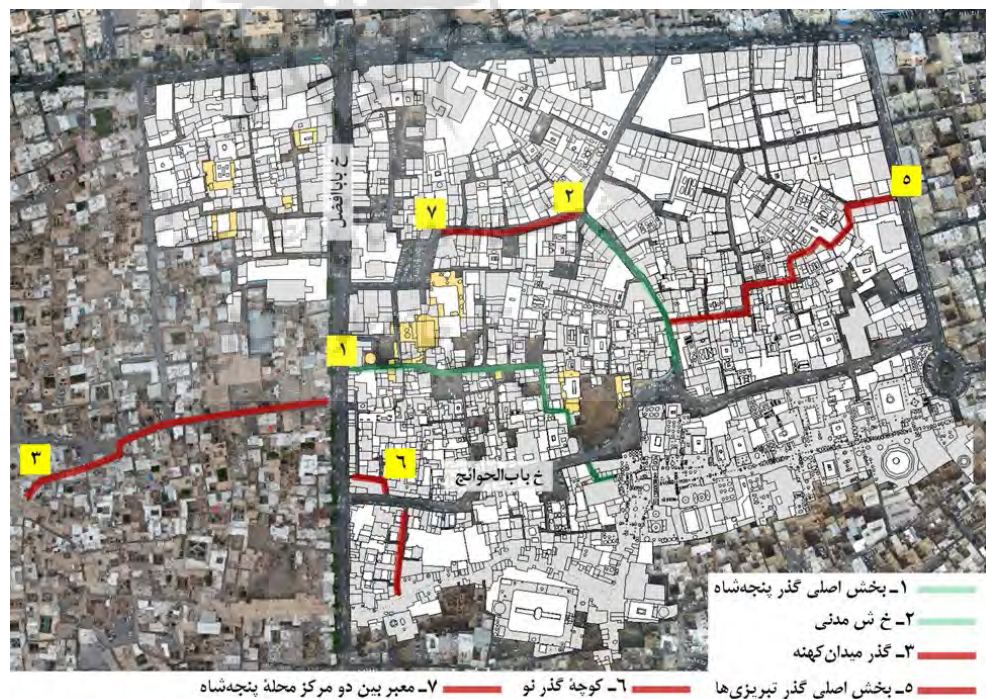
#### ۷. بازنمایی و مطالعه بافت تاریخی محله بر مبنای تصاویر دهه ۱۳۳۰ ش

مطالعه پهنه‌های درونی محله، نمایانگر اطلاعاتی فراتر از فرم بناهای شاخص یک محله است. این مطالعه نشان می‌دهد که یک محدوده تاریخی دارای چه بناهایی، با چه الگوهایی است و در شکلی گسترده‌تر، این بناها در محدوده شهری دارای چه ترکیبی هستند. اگرچه وضعیت امروز محدوده مورد مطالعه نشان می‌دهد محله پنجه‌شاه در شکل وسیعی دچار تخریب شده است، هنوز بخش‌هایی از پهنه‌های محله قابل مطالعه‌اند؛ همچون قسمت شمالی خیابان باب‌الحوائج و واقع در جنوب بخشی که پیش از این، گذر پنجه‌شاه قرار داشته است و یا بخش شمالی خانه‌های وثقی و مقدم که پیرامون معبری به نام شیشه<sup>۱۶</sup> سازمان یافته‌اند. بناهای اصیل محدوده‌های یادشده به‌صورت درون‌گرا ساخته شده‌اند. ارتفاع آن‌ها یک تا دو طبقه و مصالح غالب این بناها خشت و آجر و کاهگل است. فضاها نیز دارای پوشش طاق و بالای بازشوها نیز قوسی شکل است. بادگیرها و ساخت بناها به‌صورت گودال‌باغچه نیز که از نشانه‌های تاریخی کاشان است، در این محدوده‌ها دیده می‌شود.





تصویر ۱۱: بررسی ارتباط مرکز محله‌های پنجه‌شاه با بازار و مرکز محله‌های میدان کهنه و طمقاچی‌ها بر مبنای نقشه تهیه‌شده از تصاویر هوایی دهه ۱۳۳۰

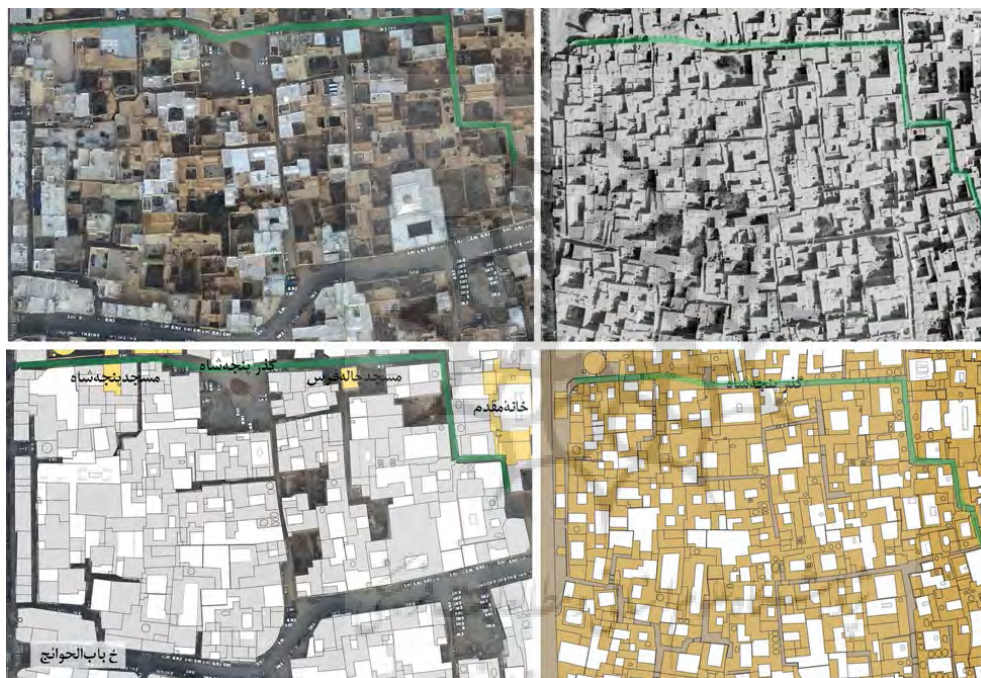


تصویر ۱۲: بررسی ارتباط مرکز محله‌های پنجه‌شاه با بازار و مرکز محله‌های میدان کهنه و طمقاچی‌ها بر مبنای نقشه تهیه‌شده از تصاویر هوایی دهه ۱۳۹۰



## ۱.۷. محدوده قرار گرفته در جنوب گذر پنجه‌شاه و شمال بازار

با وجود آسیب‌های بسیاری که احداث خیابان باب‌الحوائج به این محدوده رسانده، هنوز می‌توان بخش‌هایی از بافت تاریخی آن را شناسایی و بررسی کرد؛ به‌ویژه قسمت‌هایی که در جنوب و غرب گذر پنجه‌شاه واقع شده‌اند. طبق نظر مطلعان محلی (عطارها ۱۴۰۲)، خانه‌های این محدوده، با معیار فرم و مقیاس بنا، بخشی از خانه‌هایی اعیان‌نشین همچون خانه‌های عطارها و نراقی محسوب نمی‌شوند؛ درعین‌حال، خانه‌های مذکور واجد اهمیت و ارزش‌اند و نباید از مطالعه و حفاظت آن‌ها به‌عنوان بخشی از ساختار یک محله تاریخی غفلت کرد. به‌ویژه اینکه در کنار تخریب وسیعی که خیابان باب‌الحوائج در این محدوده ایجاد کرده است، جداره جنوبی گذر پنجه‌شاه و جداره معبرهایی که از آن به‌سمت جنوب منشعب شده‌اند نیز در حال تخریب کامل هستند. در واقع در این محدوده بیش از تحول در ساخت‌وساز با تخریب مواجهیم. در این محدوده دو مسجد کوچک پنجه‌شاه و چاله‌فرس نیز قرار دارند که پیشینه هر دو را قاجاری می‌دانند<sup>۱۳</sup> (تصویر ۱۳).



تصویر ۱۳: سمت راست، نقشه وضعیت اصیل محدوده قرار گرفته در جنوب گذر پنجه‌شاه بر مبنای تصاویر هوایی دهه ۱۳۳۰؛ سمت چپ، نقشه وضعیت محدوده قرار گرفته در جنوب گذر پنجه‌شاه بر مبنای تصاویر هوایی دهه ۱۳۹۰

## ۲.۷. محدوده واقع در شرق گذر پنجه‌شاه و غرب گذر فخرآور (پیرامون معبر شیشه)

این محدوده در سال‌های اخیر، تحت‌تأثیر تخریب‌های صورت‌گرفته در فاصله میان دو خانه وثقی و مقدم به‌منظور ایجاد پارکینگ قرار گرفته است. هر دو خانه یادشده در فهرست آثار ملی ثبت شده‌اند<sup>۱۴</sup> و نماینده مناسبی برای نمایش الگوهای اصیل بناهای محدوده محسوب می‌شوند. سابقه هر دو بنا به دوران قاجار بازمی‌گردد و حیاط مرکزی دارند. پیرامون این دو بنا و معبر شیشه ساختار قابل توجهی از بافت محله باقی مانده که نیازمند توجه و حفاظت است. تصویر ۱۵ نمایشگر الگوی کلی بناهایی است که در این محدوده وجود داشته و ارتفاع، مصالح و ساختار آن‌ها مشابه است. همچنین سعی شده است در مقطع تصویر ۱۶، ترکیب یکپارچه محله پنجه‌شاه با بازار به نمایش دربیاید. این مقطع بر مبنای تصاویر دهه ۱۳۳۰ ترسیم شده است؛ یعنی پیش از احداث خیابان باب‌الحوائج در دهه ۱۳۷۰ و تخریب‌هایی که ایجاد کرده است (تصاویر ۱۴، ۱۵ و ۱۶).

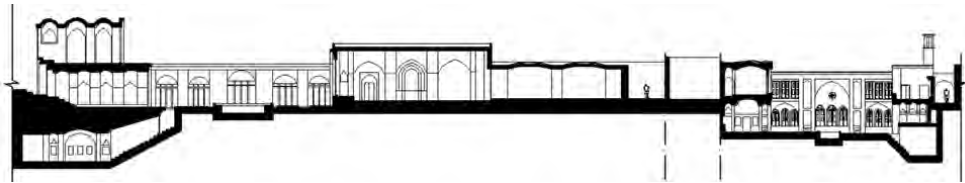




تصویر ۱۴: سمت راست، نقشه وضعیت اصیل محدوده پیرامون معبر شیشه بر مبنای تصاویر هوایی دهه ۱۳۳۰؛ سمت چپ، نقشه وضعیت محدوده پیرامون معبر شیشه بر مبنای تصاویر هوایی دهه ۱۳۹۰



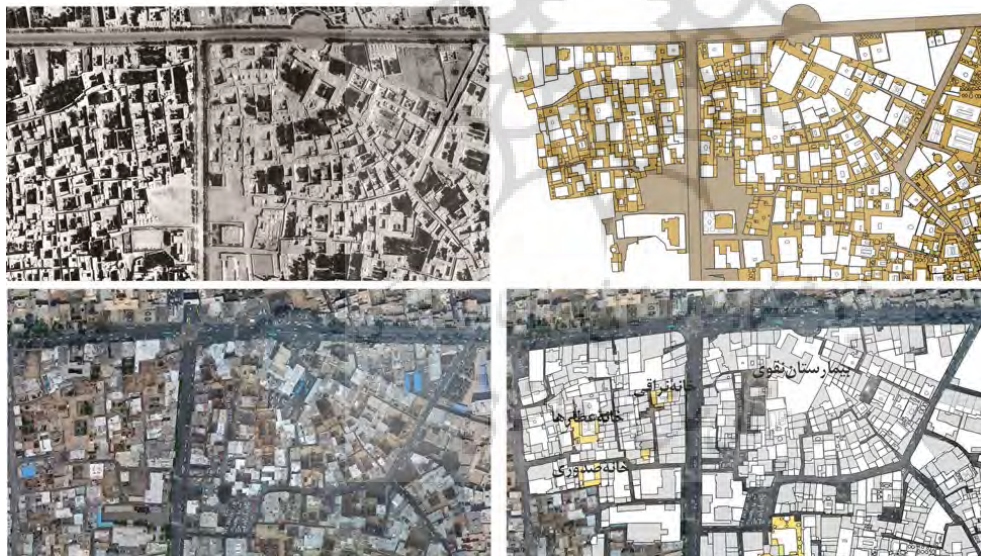
تصویر ۱۵: سمت راست بالا، شاه‌نشین و ضلع غربی خانه وثقی؛ سمت چپ بالا، ضلع شمالی خانه مقدم؛ تصاویر میانه از بناهای شمال غربی خانه وثقی و پیرامون معبر شیشه؛ تصویر پایین بناهای جنوبی معبر شیشه



تصویر ۱۶: مقطعی که از خانه وثقی و مسجد مدرسه میانچال بر مبنای تصاویر هوایی دهه ۱۳۳۰ و مشاهدات میدانی، برداشت و ترسیم شده است.

### ۳.۷. محدوده‌های ساخته‌شده در قسمت گورستان و میدان پنجه‌شاه

اگرچه این محدوده دارای خانه‌های شاخصی مانند نراقی، عطارها و صدوری<sup>۱۶</sup> است، متحمل آسیب‌ها و تغییرات بسیاری شده است. در کنار ایجاد برخی خیابان‌ها، ساخت‌سازهای وسیع برای رفع نیازهای درمانی و آموزشی و ورزشی از جمله دلایل از بین رفتن پهنه‌های اصیل محدوده است؛ همچون ساخت بیمارستان نقوی در شمال محله.<sup>۲۰</sup> در این محدوده نیز مانند بخش غربی خیابان باباافضل، حجم ساخت بناهایی با الگوهای غیراصیل بسیار زیاد است. برای مثال در جنوب شرقی بیمارستان نقوی نیز یک خانه تاریخی تخریب و به شش خانه کوچک تبدیل شده است که در آن‌ها، اثری از الگوهای اصیل بناهای محله دیده نمی‌شود. در عین حال، چند بنای تاریخی در جنوب بیمارستان باقی مانده و قابل توجه‌اند. بناهایی که تاکنون در فضای گورستان ساخته شده‌اند نیز در ناهماهنگی کامل با بستر تاریخی خود قرار دارند. متأسفانه مساحت قابل توجهی در غرب و جنوب غربی بیمارستان نقوی نیز دچار تخریب شده و در جداره خیابان‌ها کمتر اثری از بناهای اصیل محدوده باقی مانده است (تصویر ۱۷).



تصویر ۱۷: بالا، نقشه وضعیت اصیل محدوده گورستان و میدان پنجه‌شاه بر مبنای تصاویر هوایی دهه ۱۳۳۰؛ پایین، نقشه وضعیت محدوده گورستان و میدان پنجه‌شاه بر مبنای تصاویر هوایی دهه ۱۳۹۰

### ۸. بررسی همسایگی‌ها و عناصر شاخص پیرامون محله

مطالعه و بررسی یک محله در بستر وسیع شهری خود همواره حائز اهمیت است؛ اینکه محله با چه عناصری از یک شهر همجوار بوده است و هریک از این عناصر چه تأثیری بر روی محله و متقابلاً محله چه تأثیری بر عناصر مجاور داشته است. این تأثیرات از لحاظ کالبدی و گاهی از لحاظ کارکردی دارای اهمیت بیشتری بوده‌اند. از عناصر شهری پیرامون محله پنجه‌شاه می‌توان به گذرهای اصلی، بازار و محله‌های پیرامون اشاره کرد که در ادامه بدان‌ها پرداخته شده است.



## ۱.۸. مطالعه ارتباط محله با گذرهای اصلی شهر تا پایان دهه ۱۳۳۰ش

محله پنجه‌شاه از شرق به گذری شمالی-جنوبی ختم می‌شده است؛ گذر متصل به راه کاروان‌رویی که ری را از طریق قم و از حاشیه کویر به اصفهان، یزد و کرمان متصل می‌کرده است. این شریان تجاری مهم که مسیر خراسان-بغداد را قطع می‌کرده، تأثیر زیادی در شکل‌گیری شهرهای مرکزی ایران از جمله کاشان داشته است (بیرشک ۱۳۹۹، ۷۷). بخشی از گذر شمالی-جنوبی واقع در شرق محله پنجه‌شاه به نام گذر فخرآور شناخته می‌شده که از دروازه جمال‌آباد به قلب بازار متصل می‌شده است (تصویر ۱). اهمیت این مسیر و آمدوشدی که از بازار به دروازه و برعکس صورت می‌گرفته، به‌طور قطع در شکل‌گیری محله و مرکز محله مشترک آن با محله طمقاچی‌ها تأثیرگذار بوده است. گذر فخرآور به‌عنوان مرز محله‌های پنجه‌شاه و طمقاچی‌ها امروزه تعریض شده و امتداد آن که به بازار می‌رسیده نیز با احداث خیابان باب‌الحوائج تخریب شده است. محله از جنوب نیز به یک مسیر شرقی-غربی ختم می‌شده که بازار پیرامون آن رشد کرده است (تصویر ۱). اهمیت ارتباط محله با بازار دارای ابعاد وسیع‌تری است که در ادامه بدان اشاره می‌شود. احداث خیابان باب‌الحوائج ارتباط یکپارچه محله با بازار را نیز قطع کرده است.

## ۲.۸. نقش کارکردی و کالبدی بازار در محله

هسته اولیه بازار تاریخی کاشان را جایی در حدود بازار پانخل می‌دانند؛ یعنی بازاری که در جنوب محله میدان کهنه قرار گرفته و به سمت شرق توسعه پیدا کرده است (بیرشک ۱۳۹۹، ۷۳). وجود مسجد جامع و منار آن در محدوده شمالی محله میدان کهنه که دارای کتیبه‌ای از سال ۴۶۶ق است، این احتمال را تقویت می‌کند که محدوده میدان کهنه قدیمی‌ترین منطقه شهر باشد. محله پنجه‌شاه در شرق محله تاریخی میدان کهنه قرار گرفته و در راستای توسعه شهر و بازار به سمت شرق تشکیل شده است. با توجه به موقعیت حصار سلجوقی، احتمالاً محله‌هایی مانند محله‌های پنجه‌شاه، میدان کهنه و طمقاچی‌ها در شمال بازار و محله‌های درب باغ، کلهر، درب زنجیر و ضربخانه در جنوب آن، قدیمی‌ترین محله‌های شکل گرفته پیرامون بازار هستند.

تشکیل عناصر شاخص بی‌شمار در کنار بازارها اغلب بر رونق محدوده‌های شهری پیرامون افزوده و در واقع، تأثیر بازارها نه فقط به‌عنوان یک مسیر، بلکه به‌عنوان یک مجموعه واحد و عظیم شهری قابل بررسی است. محله پنجه‌شاه در شمال راسته‌بازارهای گذر نو و زرگرها و در غرب راسته‌بازارهای ملک، میانچال، درب زنجیر و بزازها قرار گرفته است. عناصر شاخص بسیاری پیرامون این راسته‌ها شکل گرفته‌اند که تأثیرات کالبدی و کارکردی آن‌ها در این محدوده قابل مطالعه است؛ برای مثال می‌توان به شکل‌گیری مدرسه سلطانی و بقعه شاه‌یلمان پیرامون راسته زرگرها اشاره کرد؛ همچنین شکل‌گیری تیمچه امین‌الدوله و مدرسه میانچال در کنار راسته‌های بزازها و میانچال (تصویر ۱۸).

ساخت بقعه شاه‌یلمان (شاه‌یلان) را به پیش از دوره صفوی نسبت می‌دهند (اداره میراث‌فرهنگی کاشان ۱۳۸۳)؛ این بقعه دارای گنبد رک است. ساخت این گنبدها در کاشان بسیار مرسوم بوده و در بناهایی مانند بقعه‌های پنجه‌شاه، گلچقانه، میرنشانه و سلطان امیراحمد نیز شاهد گنبدهای رک هستیم. این گنبدها به نشانه شهری کاشان نیز تبدیل شده‌اند. هر کدام از این عناصر دارای ویژگی‌های منحصر به فردی است و در هماهنگی با محیط پیرامون خود به بخشی از کالبد شهر تبدیل شده است.

بازارها علاوه بر اینکه مسیرهای تجاری بوده‌اند و عناصر فراوانی پیرامونشان شکل گرفته است، ویژگی‌های کارکردی دیگری نیز دارند؛ برای مثال، می‌توان به نقش بازار در مراسم محرم اشاره کرد. از آغازین روز محرم دسته‌های مختلف عزاداری وارد بازار شده و به اجرای مراسم می‌پردازند. مسجد میدان، زیارت شاه‌یلمان و تیمچه امین‌الدوله از جمله فضاهایی هستند که دسته‌های محله‌های مختلف در آنجا حاضر می‌شوند. هیئت علی‌اصغر(ع) محله کلهر از مسیر بازار پانخل وارد بازار می‌شود، در راسته گذر نو، روضه حضرت علی‌اصغر(ع) و روبه‌روی زیارت شاه‌یلمان، روضه حضرت علی‌اکبر(ع) می‌خوانند. نخل حسینیه صدره و سرفره در عصر عاشورا وارد بازار می‌شود و در آنجا مراسم برگزار می‌شود (شاطری ۱۳۸۵، ۱۰۰؛ خانمحمدی و یوسفی ۱۳۹۶، ۲۵-۲۶). برگزاری مراسم ذکرشده در بازار همچنان موجب

همبستگی اهالی تمام محله‌های شهر است و در واقع، بازار در بستر یکپارچه کالبد خود باعث یکی شدن و یکپارچگی فرهنگی تمام مردم شهر بوده است.

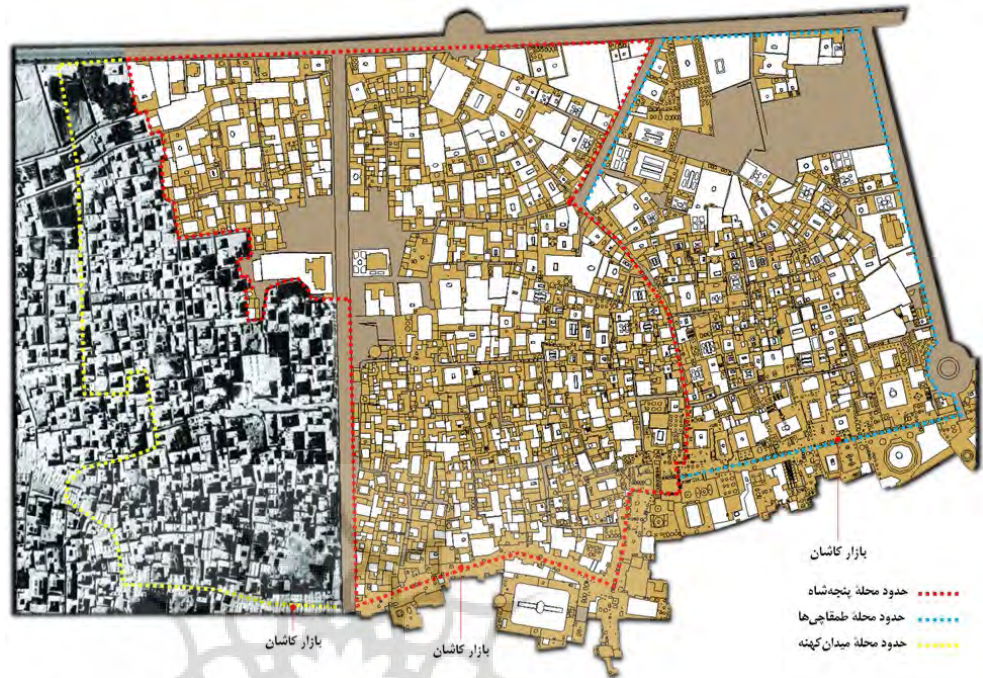


بالا راست، دید از شمال به جنوب، تصویر مسجد مدرسه میانچال و تیمچه امین‌الدوله  
بالا چپ، دید از جنوب به شمال، تصویر مدرسه سلطانی و بقعه شاه‌یلان  
همانطور که مشخص است، خیابان باب‌الحوایج، ارتباط بازار با محدوده شمالی را قطع کرده است

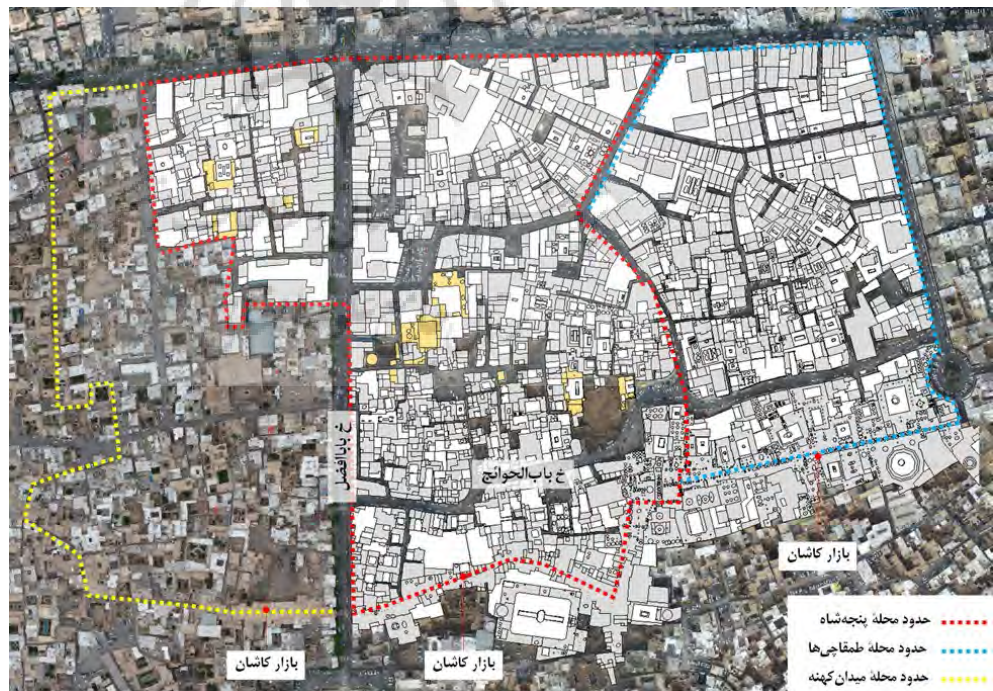
تصویر ۱۸: بررسی نقش کالبدی بازار در محله پنجه‌شاه، بر مبنای تصاویر هوایی دهه‌های ۱۳۳۰ و ۱۳۹۰

**۳.۸. ارتباط محله پنجه‌شاه با محله طمقاچی‌ها و نمایش یکپارچگی کالبدی آن‌ها تا دهه ۱۳۳۰ ش**  
بر اساس نقشه‌ای که از روی تصاویر هوایی دهه ۱۳۳۰ تهیه شده است (تصویر ۱۹) و در یک بستر شهری وسیع‌تر، محله پنجه‌شاه از شرق با محله طمقاچی‌ها و از غرب با محله میدان کهنه دارای ساختاری یکپارچه و پیوسته بوده و بازار نیز در جنوب این محله‌ها قرار داشته است. این ساختار درهم‌تنیده و گذرهای بهم‌پیوسته، بستر تعاملات اجتماعی، فرهنگی و اقتصادی این محله‌ها بوده است. گذر میدان کهنه به گذر پنجه‌شاه متصل می‌شده و به بازار می‌رسیده است؛ مرکز محله پنجه‌شاه به گذر فخرآور متصل می‌شده و به گذرهای تبریزی‌ها و طمقاچی‌ها و بازار می‌رسیده است؛ ترکیب‌هایی که به‌جز با بررسی نقشه‌ای که از روی تصاویر هوایی دهه ۱۳۳۰ تهیه شده است و مطالعات تاریخی محله قابل فهم نیست. امروزه محله پنجه‌شاه از شرق به خیابان مدنی، از جنوب به خیابان باب‌الحوایج و از غرب به خیابان باباافضل منتهی می‌شود؛ خیابان‌هایی که با وارد آوردن آسیب‌های فراوان به بستر شهری خود ایجاد شده‌اند و از ترکیب یکپارچه ذکر شده اثری باقی نمانده است (تصویر ۲۰).





تصویر ۱۹: نقشه‌ای که از روی تصاویر هوایی دهه ۱۳۳۰ تهیه شده است و محله پنجه‌شاه را در بستر وسیع شهری و در همسایگی بازار و محله‌های میدان کهنه و طمچاچی‌ها نشان می‌دهد.



تصویر ۲۰: نقشه‌ای که از روی تصاویر هوایی دهه ۱۳۹۰ تهیه شده است و محله پنجه‌شاه را در بستر وسیع شهری و در همسایگی بازار و محله‌های میدان کهنه و طمچاچی‌ها نشان می‌دهد.

## نتیجه

در این مقاله تلاش شد با مطالعه منابع، اسناد و منشورهای بین‌المللی، چارچوبی نظری برای مطالعه، شناخت و بررسی ساختار کالبدی و کارکردی اصیل محله پنجه‌شاه کاشان حاصل شود. توجه به این نکته که مطالعه هر شهر می‌تواند متمایز و منحصر به فرد باشد، نگارندگان را بر آن داشت که تعریف ساختاری مختص مطالعه، شناخت و بررسی خصوصیات واجد اهمیت محله تاریخی را دنبال کنند. بر این اساس، با تعریف چهار محور اصلی مطالعه شامل بررسی گذرهای اصلی و مرکز محله‌ها، نمایش و مطالعه بافت تاریخی محله بر مبنای تصاویر دهه ۱۳۳۰ ش، بررسی کالبدی عناصر شاخص و نقش کارکردی آن‌ها در محله، و بررسی همسایگی‌ها و عناصر شاخص پیرامون محله، سعی شد که واکاوی کاملی برای ویژگی‌های کالبدی و کارکردی اصیل محله پنجه‌شاه صورت پذیرد؛ اگرچه وسعت و اهمیت مطالعه تک‌بناها، نیازمند فرصتی دیگر است که در آن به بررسی کالبدی عناصر شاخص و نقش کارکردی آن‌ها در محله پرداخته شود.

در این مقاله، فراتر از مباحث محدود به مرکز محله، ابتدا بررسی جامعی برای گذرهای اصلی و مرکز محله‌های پنجه‌شاه صورت گرفته است. بررسی ترکیب فضایی و ساختار مرکز محله شکل گرفته پیرامون گورستان پنجه‌شاه و مرکز محله مشترک محله‌های پنجه‌شاه و طمقاچی‌ها، درک تازه‌ای از این مجموعه‌های شهری را فراهم می‌آورد؛ به خصوص که ساختار مرکز محله شکل گرفته پیرامون گورستان شامل عناصر پرشماری همچون بقعه، بازارچه، گذر پنجه‌شاه، میدانچه یا حسینیه، گرمابه آقاشاه، آب‌انبار، کاروان‌سرا، مسجد، عصارخانه و کارگاه‌های ورتابی و شعرافی بوده است؛ و دیگر اینکه ترکیب این مرکز محله از نمونه‌های مشابه همچون مرکز محله سلطان امیراحمد نیز کامل‌تر بوده است. اهمیت زیارتگاه پنجه‌شاه به حدی بوده که ساخت بنایی مشهور به کاروان‌سرا را نیز به دنبال داشته است؛ بنایی که صرفاً جنبه تجاری نداشته، برای اقامت زائران از آن بهره می‌گرفته‌اند و احتمالاً فعالیت‌های دیگر مرتبط با آب را نیز شامل می‌شده است. ازسوی دیگر، ساختار مرکز محله مشترک محله‌های پنجه‌شاه و طمقاچی‌ها در تلاقی سه معبر نزدیک و مرتبط با دروازه جمال‌آباد، نماینده نوع جدیدی از مرکز محله‌ها در کنار سایر نمونه‌های شناخته شده است.

شناخت محله بدون مطالعات تاریخی و تهیه نقشه اصیل محله بر مبنای عکس‌های هوایی دهه ۱۳۳۰ و همچنین بررسی‌های میدانی و تهیه نقشه وضعیت موجود براساس تصاویر هوایی دهه ۱۳۹۰ میسر نمی‌شد. مطالعه دقیق شکل تاریخی گذرهای پنجه‌شاه و فخرآور، که اولی، مرکز محله پنجه‌شاه را به بازار متصل می‌کرده و دومی، از دروازه جمال‌آباد به بازار می‌رسیده است، فقط با بررسی تصاویر هوایی دهه ۱۳۳۰ ممکن بود؛ با توجه به این نکته که ساختار دو گذر یادشده، امروزه در شکل وسیعی دچار آسیب شده و درک شکل اصیل آن‌ها غیرممکن است. ازطرفی، موقعیت مرکز محله‌های پنجه‌شاه در همسایگی بازار و مرکز محله‌های میدان‌کهنه و طمقاچی‌ها، موجب شد بررسی وسیعی از ارتباط یکپارچه شهری این محدوده صورت بگیرد. عدم آسیب گسترده این محدوده تا اوایل دهه ۱۳۳۰، ترکیب قابل توجهی از شکل یکپارچه مرکز محله‌های یادشده و بازار را در آن دوران نشان می‌دهد؛ اما احداث خیابان باب‌الحوائج در دهه ۱۳۷۰ در شمال و موازی بازار، گسست وسیعی در محدوده ایجاد کرده و به ترکیب یادشده آسیب زده است.

مطالعه صورت گرفته بر روی بافت تاریخی محله نشان می‌دهد که هنوز محدوده واقع در جنوب گذر پنجه‌شاه و شمال بازار و محدوده شرقی گذر پنجه‌شاه و غربی گذر فخرآور که پیرامون معبر شیشه سازمان‌دهی شده، دارای بناهایی از قبیل خانه‌های تاریخی وثقی و مقدم است که از الگوهای اصیل برخوردارند؛ الگوهایی مانند بهره‌گیری از حیاط میانی، ارتفاع مشخص و هم‌نوی با بافت و مشتمل بر یک تا دو طبقه، پوشش‌های طاقی همراه با مصالحی چون خشت و آجر و کاهگل؛ هرچند که متأسفانه محدوده‌هایی مانند محدوده‌های گورستان و میدان پنجه‌شاه، دچار تخریب و ساخت‌وسازهایی شده‌اند و از الگوی اصیل بناهای محدوده دور شده‌اند.

اهمیت دیده شدن محله در بستر وسیع شهری، و آسیب‌هایی که خیابان‌های باب‌افضل و باب‌الحوائج بر محدوده

تحمیل کرده‌اند، نگارندگان را بر آن داشت که با توجه به نقشه‌های تهیه‌شده بر مبنای تصاویر هوایی دهه‌های ۱۳۳۰ و ۱۳۹۰، نگاهی کامل‌تر به همسایگی‌ها و عناصر شاخص پیرامون محله داشته باشند. مطالعه نشان می‌دهد که چگونه تا اوایل دهه ۱۳۳۰ محله پنجه‌شاه پیرامون گذرهای اصلی شهر کاشان تکامل یافته و در شکلی یکپارچه با بازار و محله طمقاچی‌ها دارای تعاملات اجتماعی، فرهنگی و اقتصادی بوده است. اگرچه در همان دوران نیز احداث خیابان شمالی-جنوبی بابافضل به محدوده آسیب رسانده و بخشی از محله پنجه‌شاه را از آن منفک کرده است، حجم آسیب‌ها و تخریب‌ها به‌میزان احداث خیابان باب‌الحوایج نبوده است.

### پی‌نوشت‌ها

۱. برای اطلاعات بیشتر، نک: بیرشک ۱۳۹۹.
۲. از جمله کتیبه منار مسجدجامع یادآور قدمت آن محدوده است که به سده پنجم هجری قمری بازمی‌گردد. برای اطلاعات بیشتر، نک: نراقی ۱۳۴۸، ۱۱۳-۱۱۵. در مورد سابقه محله طمقاچی‌ها نیز، نک: جیحانی و صابری ۱۳۹۸.
۳. برای اطلاعات بیشتر، نک: جیحانی و صابری ۱۳۹۸؛ ۱۳۹۹؛ ۱۴۰۱.
۴. برای اطلاعات بیشتر، نک: بیرشک ۱۳۹۹.
۵. در پرونده ثبتی مسجد تبریزی‌ها که در سال ۱۳۵۳ در فهرست آثار ملی قرار گرفته، به نام گذر فخرآور اشاره شده است (اداره میراث‌فرهنگی کاشان ۱۳۵۳).
۶. برای اطلاعات بیشتر، نک: مشهدی نوش‌آبادی و جیحانی ۱۳۹۹.
۷. برای اطلاعات بیشتر، نک: جیحانی و دیگران ۱۳۹۹، ۱۹-۲۰.
۸. برای اطلاعات بیشتر، نک: جیحانی و دیگران ۱۳۹۹؛ جیحانی و صابری ۱۳۹۹؛ ۱۴۰۱.
۹. برای اطلاعات بیشتر، نک: جیحانی و صابری ۱۳۹۸.
۱۰. برای اطلاعات بیشتر، نک: جیحانی و دیگران ۱۳۹۹، ۴.
۱۱. نراقی در کتاب تاریخ اجتماعی کاشان به ساخت بناهای شیروخورشید و دبیرستان محمودیه در دوران پهلوی اشاره کرده است (نراقی ۱۳۴۵، ۳۳۴).
۱۲. مسعود عطارها از فعالان حفاظت از میراث‌فرهنگی کاشان است. وی به‌ویژه در حوزه حفاظت و احیای آب‌انبارهای کاشان، فعالیت‌های پژوهشی و عملیاتی انجام داده است.
۱۳. برای اطلاعات بیشتر، نک: جیحانی و صابری ۱۳۹۸، ۷۷.
۱۴. برای اطلاعات بیشتر، نک: عالمی و کمالی زارچی ۱۴۰۱.
۱۵. شکل‌گیری گذر طمقاچی‌ها را می‌توان به‌دلیل قانون منع ورود چهارپایان به بازار دانست. گفته شده است که اجناس نباید به‌وسیله چهارپایان وارد بازار شوند، در نتیجه اجناس از راهی موازی بازار در خانبارها خالی و سپس به سراها برده می‌شده‌اند (پیرنیا ۱۳۸۸، ۱۲۵).
۱۶. در پرونده ثبتی مسجد تبریزی‌ها که در سال ۱۳۵۳ در فهرست آثار ملی قرار گرفته، به نام معبر شیشه اشاره شده است (اداره میراث‌فرهنگی کاشان ۱۳۵۳).
۱۷. نک: اداره میراث‌فرهنگی کاشان ۱۳۸۰؛ ۱۳۸۴.
۱۸. نک: اداره میراث‌فرهنگی کاشان ۱۳۸۱؛ ۱۳۸۶.
۱۹. این خانه نیز متعلق به خاندان عطارها بوده است. مسعود عطارها، چهار خانه را در حدود خانه عطارها مشخص کرد که به این خاندان تعلق داشته است (عطارها ۱۴۰۲).
۲۰. محمدصادق نقوی، یک باب خانه بزرگ و قدیمی فرخ‌خان امین‌الدوله را که خریده بوده، وقف بر احداث بیمارستان نقوی کرده است (نراقی ۱۳۴۵، ۳۳۳). در عین حال، احداث این بیمارستان بر مبنای حفظ و نگهداری از ساختارهای یک محدوده تاریخی صورت نگرفته است.



## منابع

- آن، رمی. ۱۳۸۸. مرفولوژی شهری. ترجمه علی اشرفی. چ ۱. تهران: دانشگاه هنر.
- اداره میراث‌فرهنگی کاشان. ۱۳۵۳. پرونده ثبت مسجد تبریزی‌ها به شماره ۹۷۲.
- اداره میراث‌فرهنگی کاشان. ۱۳۸۰. پرونده ثبت مرکز محله پنجه‌شاه کاشان به شماره ۵۹۳۷.
- اداره میراث‌فرهنگی کاشان. ۱۳۸۱. پرونده ثبت خانه وثقی به شماره ۶۵۳۴.
- اداره میراث‌فرهنگی کاشان. ۱۳۸۳. پرونده ثبت زیارت شاه‌یلان به شماره ۱۳۶۵۴.
- اداره میراث‌فرهنگی کاشان. ۱۳۸۴. پرونده ثبت مسجد چاله‌فرس به شماره ۱۲۳۲۳.
- اداره میراث‌فرهنگی کاشان. ۱۳۸۶. پرونده ثبت خانه مقدم به شماره ۲۴۴۵۳.
- الیویرا، ویتور. ۱۳۹۵. ریخت‌شناسی شهری. ترجمه مازیار عبایی. وب‌سایت شخصی مؤلف.
- بیرشک، ثریا. ۱۳۷۵. نقشه‌های مطالعاتی کاشان، محفوظ در اداره میراث‌فرهنگی کاشان.
- بیرشک، ثریا. ۱۳۹۹. کاشان (روند شکل‌گیری و توسعه شهر کاشان در بستر تاریخ). تهران: سازمان عمران و بهسازی شهری.
- پیرنیا، محمدکریم. ۱۳۸۸. معماری اسلامی ایران. تدوین غلامحسین معماریان. چ ۱۴. تهران: سروش دانش.
- توسلی، محمود. ۱۳۹۱. ساخت شهر و معماری در اقلیم گرم و خشک. ویراست دوم. تهران: محمود توسلی.
- جیحانی، حمیدرضا، و ثمینہ صابری. ۱۳۹۸. آسیب‌شناسی و ارزیابی اصالت و یکپارچگی در محله طمقاچی‌های کاشان. مجله کاشان‌شناسی ۱۲(۲): ۸۴-۵۷.
- جیحانی، حمیدرضا، و ثمینہ صابری. ۱۳۹۹. ارزیابی اصالت در محدوده‌های شهری تاریخی براساس مطالعه و آسیب‌شناسی محله پاقیان کاشان. فصلنامه‌ی اتر ۴۱(۹۰): ۳۶۶-۳۹۲.
- جیحانی، حمیدرضا، و ثمینہ صابری. ۱۴۰۱. ارزیابی یکپارچگی در محدوده‌های شهری تاریخی با تکیه بر مطالعه محله سلطان امیراحمد کاشان و محدوده‌های پیرامون. نشریه مطالعات معماری ایران ۱۱(۲۲): ۷۹-۵۵.
- جیحانی، حمیدرضا، محمد مشهدی نوش‌آبادی، حانیه اویسی، و آذین زیلوچیان. ۱۳۹۹. مطالعه مرکز محله پنجه‌شاه کاشان با تأکید بر نقش زیارتگاه و عناصر معماری و شهری پیرامون. کاشان‌شناسی ۱۸(۱): ۳۸-۳.
- خانمحمدی، کریم، و محدثه یوسفی. ۱۳۹۶. بررسی انسان‌شناختی پدیده نخل‌گردانی در کاشان (مطالعه موردی: نخل هیئت حسینی در محله سرفره و گذر صدره). فصلنامه‌ی شیعه‌شناسی ۱۵(۶۰): ۳۸۷.
- شاطری، علی‌اصغر. ۱۳۸۵. محرم در کاشان. نشریه فرهنگ مردم، ش. ۱۹ و ۲۰: ۱۰۵-۹۸.
- عالمی، بابک، و صدیقه کمالی زارچی. ۱۴۰۱. مطالعه محله میدان کهنه کاشان و بازخوانی مرکز محله تاریخی و مقایسه آن با محله میدان کهنه قم. نشریه مرمت و معماری ایران ۱۲(۳۱): ۹۹-۸۳.
- عطارها، مسعود. ۱۴۰۲. مصاحبه شخصی نویسندگان با آقای عطارها در خانه تاریخی عطارها.
- فرشچی، حمیدرضا، و حانیه اویسی. ۱۴۰۰. مطالعه و تبیین راهبردهای احیای مرکز محله پنجه‌شاه کاشان به‌منظور طراحی میان‌افزا و حفظ اصالت تاریخی آن. باغ نظر ۱۸(۹۶): ۹۴-۷۷.
- کارمونا، متیو. ۱۳۹۴. مکان‌های عمومی و فضاهای شهری. ترجمه میثم پایی مطلق. تهران: شهرسازی آنلاین.
- کلانترضایی، عبدالرحیم. ۱۳۷۸. تاریخ کاشان. به کوشش ایرج افشار. چ ۴. تهران: امیرکبیر.
- مشهدی نوش‌آبادی، محمد، و حمیدرضا جیحانی. (۱۴۰۰). قدمگاه امام علی (ع)، در جست‌وجوی تربت‌خانه ایلخانی کاشان. نشریه مطالعات معماری ایران ۹(۱۸): ۱۱۲-۸۹.
- میرمقتدایی، مهتا. ۱۳۸۵. پیشنهاد روشی برای تحلیل شخصیت شهر. فصلنامه محیط‌شناسی ۳۲(۲): ۱۲۹-۱۴۰.
- نراقی، حسن. ۱۳۴۵. تاریخ اجتماعی کاشان. چ ۱. تهران: مؤسسه مطالعات و تحقیقات اجتماعی.
- نراقی، حسن. ۱۳۴۸. آثار تاریخی شهرستان‌های کاشان و نطنز. چ ۱. تهران: انجمن آثار ملی.
- نراقی، حسن. ۱۳۷۴. آثار تاریخی شهرستان‌های کاشان و نطنز. چ ۲. تهران: انجمن آثار و مفاخر فرهنگی.
- ICOMOS. 1987. *The International Charter for the Conservation of Historic Towns* (Washington)

- Charter). Washington, USA.
- ICOMOS. 2011. *The Valletta Principles for the Safeguarding and Management of Historic Cities, Towns & Urban Areas*. Valletta, Malta.
  - UNESCO. 1976. *Recommendation Concerning the Safeguarding and Contemporary Role of Historic Areas*. Nairobi. Kenya.



پروژه‌های پژوهشی و مطالعات فرهنگی  
پرتال جامع علوم انسانی

مطالعات معماری ایران

دو فصلنامه معماری ایرانی  
شماره ۲۵ - بهار و تابستان ۱۴۰۳

## ■ Study and Representation of the Historic Panjeh-Shah Neighborhood in Kashan

---

### **Ali Omranipour**

Associate Professor, Faculty of Architecture, College of Fine Arts, University of Tehran , University of Kashan

### **Hamidreza Jayhani**

Associate Professor, Faculty of Architecture and Urban Planning, Shahid Beheshti University

### **Samineh Saberi**

Master of Architectural Conservation, Central Tehran Branch, Islamic Azad University

The physical and functional structure of the Panjeh-Shah neighborhood, as one of Kashan's oldest districts, has not been previously studied; this neighborhood developed in a notable area east of Meidan-Kohne quarter, west of Tamghachi-ha quarter and north of the bazaar, featuring distinctive elements such as the Panjeh-Shah shrine. This article endeavors to establish a theoretical framework and model for studying the Panjeh-Shah neighborhood. Accordingly, previous studies regarding urban structure and its transformations, as well as international charters and documents, have been comprehensively examined. The research methodology is historical-interpretive, focusing on the analysis of visual documents, historical texts, and field surveys. The detailed study of neighborhood characteristics is particularly based on maps derived from images from the 1950s and 2010s. The neighborhood has been studied along four axes: main passages and neighborhood centers, historical fabric in 1950s imagery, distinctive elements and their functional roles, and adjacent neighborhoods and their notable features, examining both its original form and subsequent transformations. The research demonstrates how the construction of streets such as Baba-Afzal and Bab-al-Havaej has extensively altered the neighborhood's historical structure. Without studying the aforementioned maps, understanding the neighborhood's historical form, passages, centers, buildings, fabric, and its integration and continuity with the city would be impossible; meanwhile, portions of the neighborhood center such as the Panjeh-Shah shrine and water reservoir, sections of the neighborhood fabric south of Panjeh-Shah passage and around Shisheh thoroughfare, as well as the bazaar and its physical-functional characteristics in the southern part of the neighborhood remain intact and retain their significance and value.

**Keywords:** Historic City, Kashan, Panjeh-Shah Neighborhood, Historic Urban Area.