

مطالعه عناصر معماری فضاهای ورودی:

موارد بررسی؛ کاروانسراهای صفوی خراسان رضوی

دکتر مهدی تاتاری* و دکتر جوادی نستانی**

دانش آموخته دکتری باستان‌شناسی، دانشگاه آزاد اسلامی واحد علوم تحقیقات، گروه باستان‌شناسی، تهران، ایران

* استادیار گروه باستان‌شناسی دانشگاه تربیت مدرس

چکیده

فضاهای ورودی در هر سازه معماری از اصلی‌ترین بخش‌های آن به شمار می‌روند؛ این فضاها در کاروانسراها از چند جزء تشکیل می‌شوند که برخی از آن‌ها عبارتند از: ۱- پیش‌تاق ۲- درگاه ۳- هشتی. فضاهای ورودی را در وسط یکی از جبهه‌های بنا و یا در امتداد یکی از محورهای اصلی حیاط با طرحی متقارن می‌ساختند. این فضاها از نظر امنیتی به نحوی ساخته می‌شد که از استحکام کافی برخوردار باشند و بر رفت و آمد کاروانیان و کالاها نظارت کنند. فضای ورودی کاروانسراهای صفوی خراسان بیش‌تر به جهت شمال و شرق متمایل است. سردر این کاروانسراها بیش‌تر به جهت القاء عظمت، شکوه و زیبایی هم‌سطح بنا ساخته شده‌اند و تعداد کمی از آن‌ها ایوان‌های ورودیشان به جلو کشیده شده است. بیش از نود درصد آن‌ها در مسیرهای اصلی به ویژه در جاده خراسان بزرگ دارای شاه‌نشین هستند و وجود این تعداد کاروانسرا در این مسیر دلایل اقتصادی، مذهبی و جزآن دارد. به طور کلی فضاهای ورودی در این کاروانسراها به دو دسته تقسیم می‌شوند: نخست ورودی‌های ساده و هم‌سطح با نمای بیرونی به طوری که از فاصله دور قابل تشخیص نیست. دوم؛ ورودی‌هایی که از سطح نمای اصلی جلوتر بوده و کاملاً از نمای ساختمان قابل تفکیک‌اند.

واژگان کلیدی: فضای ورودی، کاروانسرا، معماری اسلامی، خراسان رضوی، دوره صفوی.

درآمد

فضای ورودی نسبت به سایر فضاها و اجزای هر واحد معماری از ویژگی‌ها و امتیازات خاصی برخوردار است زیرا علاوه بر کارکرد اصلی آن به عنوان یک فضای ارتباطی؛ از لحاظ بصری و ادراکی نیز فضایی رابط با فضاهای دیگر است و غالباً معیاری برای تشخیص ارزش و هویت معماری و اجتماعی هر بنا است (سلطان‌زاده، ۱۳۷۲: ۱۰).

هر واحد معماری به عنوان یک فضای واحد و پیوسته از اجزایی تشکیل می‌شود؛ از این نظر می‌توان واحد معماری را به یک انسان تشبیه کرد. ارتباط گسترده بین انسان و فضای زیست او موجب شده که رابطه‌ای کمابیش معنوی بین انسان با محیط‌اش پدید آید. به همین سبب هر فضای معماری نشان دهنده ویژگی‌های فرهنگی، اقتصادی، اجتماعی، سیاسی جامعه است.

در طرح کاروانسراهای ایران دقت و راحتی مسافران و

هفت مورد در هر طرف ورودی (جمعاً ۱۴ تا) و کمترین ایوانچه‌ها را رباط یونسی با چهار مورد در هر طرف (جمعاً هشت تا) به خود اختصاص می‌دهند (جدول ۱ و نمودار ۲). از نظر تزیینی گاهی در ایوانچه‌های تابستانی مانند کاروانسرای ریوند، تاق‌نماهای تزیینی کوچکی شبیه ایوانچه‌ای که در آن قرار داشتند، ساخته می‌شد.

یکی از سازه‌های مرتبط با فضای ورودی کاروانسراها، شاه‌نشین است. معمولاً کاروانسراهای دو یا چهار ایوانی دارای شاه‌نشین هستند. در کاروانسراهای صفوی خراسان رضوی، مزینان سبزوار (توحیدی، ۱۳۵۶) و فخرآباد (غلامی زارع، ۱۳۸۱) دارای شاه‌نشین در دو ایوان هستند. در کاروانسراهای دیگر شاه‌نشین فقط در ایوان اصلی ورودی قرار گرفته است. ۹۰ درصد کاروانسراهای خراسان رضوی که شاه‌نشین در ایوان اصلی دارند در جاده خراسان بزرگ^۱ قرار گرفته‌اند. معمولاً بین عرض ورودی و شاه‌نشین ارتباط خاصی است به این صورت که هر چه ایوان ورودی عریض‌تر باشد احتمال وجود شاه‌نشین در بنای کاروانسرا بیشتر است (نمودار ۳). با احتساب کاروانسراهای سرپوشیده به طور کلی کاروانسراهای دارای شاه‌نشین نسبت به کاروانسراهای بدون شاه‌نشین کم‌ترند، چون کاروانسراهای دارای شاه‌نشین بزرگ بوده و به وسیله حاکمان وقت ساخته می‌شدند.

از شاخص‌ترین فضاهای ورودی کاروانسراها سردر این گونه بناهاست. از مجموع ۲۰ کاروانسرای مورد مطالعه، سردر کاروانسراهای سنگ‌کلیدر (گزارش ثبتی سنگ‌کلیدر، ۱۳۸۰) خیرآباد (نژادباقر و شیبانی، ۱۳۸۴) عباس‌آباد تایباد (تقی‌زاده و دیگران، ۱۳۸۷)، نیشابور (حاجی قاسمی، ۱۳۸۴) و سبزوار (توحیدی، ۱۳۶۳) بیش‌تر از بدنه اصلی به جلو کشیده شده‌اند (تصاویر ۱۵-۵).

این ورودی‌ها از طرفی دارای ارتفاع بیش‌تری از دیوارهای

کاروانیان بیش‌تر مورد توجه سازندگان قرار گرفته است. بنابراین یکی از اهداف مهم در طراحی فضای ورودی کاروانسراها، دسترسی سریع و آسان بین فضاها بوده است. به همین منظور در کاروانسراهای بیابانی مسیر حرکت دارای محوری مستقیم است. هیچ کاروانسرای یافت نمی‌شود که طراح و سازنده بنا به عمد مسیر حرکت در فضای ورودی آن را مانند مدارس، مساجد، حمام‌ها و منازل، غیر مستقیم و پیچ در پیچ طراحی و احداث کرده باشد. البته مسیر حرکت در کاروانسراهای شهری اندکی اعوجاج دارد. این مسأله به سبب خصوصیات بافت بازار یا بناهای دیگر است.

تحلیل و بررسی

در فضای معماری ایرانی، شکل دادن و مجهز کردن محور اصلی آمد و شدها و توقف‌ها در دوران صفویه بار بصری بیش‌تری پیدا می‌کند (فلامکی، ۱۳۷۴: ۴۰۳). بنابراین فضای ورودی کاروانسراها را در امتداد یکی از محورها اصلی حیاط می‌ساختند و ایوان ورودی با سردر بلند، نیم‌گنبد هشتی را در پشت سر خود از دید مخفی نگه می‌داشت. در خراسان این فضاها در کاروانسراهای صفوی بیش‌تر به جهت شمال و شرق متمایل‌اند (نمودار ۱).

قبل از ورود به فضای ورودی، با ایوانچه‌هایی در دو طرف ورودی کاروانسراها روبرو می‌شویم که در تابستان اتراق‌گاه کاروانیان به شمار می‌آمد. این امر از تفاوت‌های عمده کاروانسراهای درون شهری و روستایی با کاروانسراهای بین راهی است. ما در کاروانسراهای بین‌راهی شاهد چنین فضاها معماری نیستیم زیرا در این کاروانسراها امنیت کمتری نسبت به کاروانسراهای درون شهری وجود داشت.

طی بررسی‌های نگارندگان مشخص شد که در خراسان رضوی ساخت ایوانچه‌های تابستانی کم‌کم از دوره تیموری از کاروانسراهای «سمنگان» و «ویرانی» (طغرای، ۱۳۷۷) شروع و در دوره صفوی جزء لاینفک کاروانسراهای شهری و تا حدودی روستایی شد. در کاروانسراهای مورد مطالعه، ایوانچه‌های تابستانی به طور میانگین در هر طرف شش تا (جمعاً ۱۲ تا) است. بیش‌ترین ایوانچه‌های تابستانی را رباط فریمان با

۱- شکی نیست که این مسیر جاده بزرگ اقتصادی و مذهبی ایران بوده و هست. بویس می‌نویسد: «شاهراه خراسان از زمان هخامنشیان به دلایل سیاسی، اقتصادی و مذهبی اهمیت داشت» (بویس، ۱۳۷۵: ۳۹۹). جالب آن که هنوز دلایل فوق سبب رونق این شاهراه است، به ویژه عامل مذهبی که از دوره صفوی حفظ و در دوره‌های اخیر تقویت شده است.

عموماً ارتفاع پیش‌تاق از سایر سطوح و حجم‌های مجاور آن بیش‌تر گرفته می‌شد تا ضمن آن که نمایان‌گر اهمیت بنا باشد، نشان‌های از موقعیت آن نیز به شمار آید.^۲ هیلن‌براند سردرهای برجسته را از ویژگی‌های کاروانسراهای ایلخانی می‌داند (Hillenbrand, 1994: 360). اما باید اشاره داشت که قبل از سردرهای ایلخانی رباط سپنج، سرچم و دیگر موارد، سلجوقیان رباط‌های شرف و ملک را با سردرهای برافراشته ساخته بودند. بنابراین سابقه سردرهای بلند کاروانسراها را می‌توان تا دوره سلجوقی پی‌گیری کرد.

زمرشیدی درباره کارکرد معمارانه پیش‌تاق می‌نویسد: در نواحی کویری و نیمه‌بیابانی که تابستان‌ها هوا گرم و طاقت فرسا می‌شود، معمولاً سقف پیش‌تاق‌ها را با اشکال گوناگون پوشش می‌دادند. این پوشش انتقال گرما به اتاق‌ها را به طور قابل ملاحظه‌ای کاهش داده و فضاهای مسکونی را در مقابل بادهای شنی مصون می‌دارد (۱۳۷۹: ۹۵۳).

عمل دیگری که در پیش‌تاق توسط بانیان، معماران، واقفان یا مرمت‌کنندگان عصر صفوی و دوره‌های بعد انجام گرفته، نصب کتیبه بود. این عمل گذشته از تزئین فضای ورودی، کاربردهای سیاسی، اجتماعی و فرهنگی را از فضاهای ورودی نشان می‌دهد.

درگاه

فضای کوچکی که در ورودی در آن قرار می‌گیرد، درگاه خوانده می‌شود. از لحاظ ساختمانی، درگاه فضایی است که در دو سوی آن دو جرز یا دیوار قرار می‌گرفت و چهارچوب در ورودی در آن نصب می‌شد. تاق درگاه که آن را نعل درگاه می‌گویند، قوسی شکل یا افقی است (سلطان‌زاده، ۱۳۷۲: ۷۴). تاق‌های قوسی شکل درگاه را با آجر و تاق‌های افقی را غالباً با کمک تیر چوبی می‌ساختند. عمق درگاه در بسیاری از بناها در

جانبی خود بوده و در مواقعی به علت دارا بودن فضاهای اضافی مانند شاه‌نشین و یا اتاق نگهبان و سرایدار، دو طبقه ساخته می‌شدند. یکی از ویژگی‌های کاروانسراهای دوره صفویه، به خصوص در زمان سلطنت شاه عباس اول، کاروانسراهایی با این نوع ورودی است. مانند ورودی رباط‌های عباس‌آباد، نیشابور و سبزوار. در مجموع تعداد کمی از این کاروانسراها، ایوان‌های ورودی‌شان به جلو کشیده شده‌اند.

ایوان‌های جلو آمده در ورودی کاروانسراها را با ساختن ایوانچه‌های جناغی، تاق‌نماها و قابچه‌هایی در دو طرف ورودی، سبک می‌کردند (Siroux, 1949: 48). معمولاً هنگامی که ایوان‌های جلو آمده در طبقه دوم شاه‌نشین نداشت، به ساخت ایوانچه‌های جناغی طرفین ورودی اکتفا می‌کردند. کاروانسراهایی که مبادرت به بازکردن این‌گونه تاقچه‌های عمیق نموده‌اند عبارتند از: نیشابور، سبزوار، مزینان، ریوند (توحیدی، ۱۳۵۶)، سنگ‌کلیدر و عباس‌آباد (تصاویر ۶، ۸، ۹ و ۱۱).

معماری سردر اکثر کاروانسراهای خراسان رضوی مانند کاروانسراهای مزینان و ریوند (توحیدی، ۱۳۵۶) قدمگاه (ارگنجی و برآبادی، ۱۳۸۲)، فخرآباد (غلامی زارع، ۱۳۸۱)، یونسی (علی‌اکبری، ۱۳۸۱) و فریمان (بختیاری شهری، ۱۳۷۸) به جهت القاء عظمت و شکوه هم‌سطح بنا ساخته شده‌اند. این نوع کاروانسراها با ایوانچه‌های تابستانی خود زیباترین نما را در بین کاروانسراها به نمایش می‌گذارند (جدول ۲ و تصاویر ۲۳-۱۶). حال به جزییات این فضاهای ورودی که هر کدام از آنها دارای خصوصیات، کارکرد و کالبد معینی هستند می‌پردازیم. برخی از این اجزا عبارتند از: ۱- پیش‌تاق ۲- درگاه ۳- هشتی.

پیش‌تاق

پیش‌تاق، فضای سرپوشیده و نیمه‌باز مانند ایوان است که در جلوی درگاه ورودی ساخته می‌شد و فضای دسترسی را از فضای معبر متمایز می‌کرد. در برخی مناطق پیش‌تاق را جلوخان یا پیش‌خان نیز نامیده‌اند^۱ (سلطان‌زاده، ۱۳۷۲: ۷۰).

از همین سکوها بهره‌گیری می‌کردند و به درون نمی‌رفتند (پیرنیا، ۱۳۸۷: ۴۸۰).
۲- علاقه به سردرهای باشکوه و بسیار بلند میراث کهن آشوری و بابلی است که در گذشته از سوی ایرانیان دوره هخامنشی پذیرفته شده بود، بنابراین پیداست که اگر سردر بزرگ محاط در مستطیلی بسیار بلندتر از بنا و گاه دو برابر آن به چشم می‌خورد، مربوط به سنت بین‌النهرین بوده که از سوی ایرانیان پی‌گیری شده است. این سردرهای بزرگ در ایران پیش‌تاق نامیده می‌شود (پاپادوپولو، ۱۳۶۸: ۶۲).

۱- در بسیاری از موارد در کنار هر یک از دو بدنه پیش‌تاق یک سکو می‌ساختند که در هنگام انتظار، ملاقات، گفتگو یا گذراندن بخشی از اوقات فراغت از آن استفاده می‌کردند. مسافرانی که نمی‌خواستند زمان چندانی لنگر اندازند و قصد ماندن نداشتند،

۱۳۷۴: ۵۹۲). اما گاهی معماران کاروانسراهای عباس آباد و فریمان تصمیم می‌گرفتند که راه پله را از حیاط کاروانسرا به پشت بام ایجاد کنند.

از تفاوت‌های عمده هشتی‌های دوره صفوی با دوره قبل از آن این است که در کاروانسراهای تیموری تنها راه دسترسی به اصطبل‌ها دهلیز ورودی است. این نوع تقسیم‌بندی دقیق حیاط و محل اصطبل‌ها، کاروانسراهای تیموری را از کاروانسراهای سلجوقی، ایلخانی و کاروانسراهای صفوی مجزا می‌سازد (O'kane, 1987: 40). البته با استثنائاتی نیز روبرو می‌شویم مثلاً از دوره صفوی نیز در کاروانسرای یونسی ورودی اصطبل‌ها به مانند کاروانسراهای تیموری از هشتی بنا صورت می‌گیرد.

از زمان شاه عباس اول به بعد با پیش‌آمدگی ورودی‌ها، توفتگی‌هایی به صورت تاقچه و تاق‌نما در داخل سردر به وجود می‌آید. هشتی‌ها در این دوره اهمیت بیشتری پیدا می‌کنند، بر فضای آن‌ها افزوده می‌شود و مداخل ارتباطی با اصطبل که در گوشه حیاط واقع‌اند بزرگتر می‌شوند مانند: نیشابور و مزینان (تصاویر ۷ و ۲۱) و از دوره قاجاریه می‌توان به کاروانسراهای شوریاب (برآبادی و جعفری، ۱۳۸۰) و زعفرانیه (توحیدی، ۱۳۵۶) اشاره داشت.

جهت استحکام بیشتر کف هشتی که با رفت و آمدهای مکرر انسان و حیوان احتمال تخریب می‌رفت، آجرها را عمودی (نره) کار می‌گذاشتند یا از مصالح سنگی استفاده می‌کردند.

اشکوب دوّم

یکی از فضاهایی که در کاروانسراها با فضاهای ورودی مرتبط بوده و آمد و شد را کنترل می‌کرد فضاهای ساخته‌شده در طبقه دوّم است. درباره تاریخچه و علت ساخت اشکوب یا طبقه دوّم کاروانسراها ذکر کرده‌اند که «وجود دیوارهای بلند مانع جریان هوا در محوطه کاروانسرا می‌شد، بنابراین در بالای سردر ورودی کاروانسرا در دوران مغول یک بالاخانه ساخته‌شد که در آن‌جا از نسیم ملایمی برخوردار می‌شدند» (Siroux, 1949: 48). اشکوب دوم به هنگام ناامنی موضعی مناسب برای محافظان و به گاه صلح مکانی دل‌پذیر با منظری خوش برای افراد صاحب مکت و منزلت (Pope, 1939, V.2: 1247) فراهم می‌آورد.

حدود نیم تا یک و نیم متر است. اما درگاه کاروانسراها را جهت سهولت در رفت و آمد رفیع‌تر از بناهای دیگر می‌ساختند تا متناسب با ارتفاع شتران باربر باشد. معمولاً درگاه‌ها با کمک قوس‌هایی که روی آن اجرا می‌کردند کمی عقب‌تر از پیش‌تاق ساخته می‌شد.

اصولاً درگاه بخشی از پیش‌تاق به حساب می‌آید و قوس معماری آن نیز از پیش‌تاق تبعیت می‌کند. در کاروانسراهای مورد مطالعه به منظور ایستایی و استحکام ایوان و پیش‌تاق که جنبه باربری دارند، پیش‌تر با قوس جناغی کار شده ولی به علت تنوع طرح در کاروانسراها قوس درگاه ورودی فخرآباد را نیم‌دایره و سه کاروانسرای نیشابور، سبزوار و سنگ کلیدر را خنچه‌پوش کار کرده‌اند. معماران قاجاریه به تبعیت از معماری دوره صفوی قوس درگاه‌های ورودی کاروانسراهای زعفرانیه، شوریاب و فرامرخان را نیز خنچه‌پوش بنا کرده‌اند.

هشتی

هشتی‌ها یکی از مهم‌ترین عناصر کاروانسراهای حیاط‌دار بوده و کلیه دسترسی‌های اصلی بنا از آن منشعب می‌گردید. هشتی‌ها فضایی متقارند که بر حسب ضرورت بنا چهارضلعی یا هشت‌ضلعی ساخته می‌شوند و ارتباط دهنده ورودی ساختمان به فضاهای داخلی و حیاط مرکزی هستند. پوشش هشتی‌ها به شکل گنبدی بوده و همراه با نورگیرها، حکم کاهش دهنده گرمای شدید بیرون را داشت.

هشتی‌ها بر حسب نقشه ساختمان و عملکرد فضاهای آن دارای کاربردهای متفاوتی هستند. ساده‌ترین نوع آن فضای حایل بین ورودی اصلی، ایوان و حیاط داخلی است. در صورت ارتباط به فضای پشت غرفه‌ها یا داخل انبارها، هشتی حالت چهارسو به خود می‌گیرد. گاهی اوقات در دو طرف هشتی قبل از ورود به ایوان و حیاط، فضاهای گودی به صورت تاقچه و یا اتاق ساخته می‌شوند که کاربردهای گوناگون دارند (آیوازیان، ۱۳۷۴: ۵۹۲). از جمله می‌توان به اتاق‌های نگهبانی در دو طرف هشتی اشاره داشت.

با اضافه شدن فضاهایی در طبقه بالا روی ورودی یک یا دو راه پله در گوشواره‌های هشتی به آن افزوده می‌شود (آیوازیان،

استاد پیرنیا درباره معماری و مزیت اشکوب دوم می‌نویسد: «گاهی سقف کاروانسراها کوره پوش (کانه پوش) بوده و این گونه سقف به چند دلیل مورد استفاده قرار می‌گرفته است: اول شیب‌بندی بام که آب باران را به ناودان‌ها به خوبی هدایت می‌کرده‌اند. دوم به منظور پیشگیری از فشار بار سقف که این کار، بار وارد شده را روی سقف تقسیم می‌کرد و سوم نقش عایق هوا را داشت که در تابستان هوای داخل را سرد و در زمستان گرم نگاه می‌داشت» (پیرنیا، ۱۳۸۷: ۴۷۵).

در بین کاروانسراهای مورد مطالعه، کاروانسراهای مزینان و فخرآباد (تصاویر ۲۴ و ۲۸) در بالای ایوان اصلی و ایوان روبرویی‌شان شاه‌نشین‌های دوگانه دارند. شاه‌نشین روبروی ایوان اصلی هر دو کاروانسرا را می‌توان یک استراحت گاه کوچک نامید. تنوع نقشه کاروانسراها در جزئیات نیز انسان را دچار حیرت می‌سازد. به عنوان مثال کاروانسرای چهار ایوانی شوراب از دوره ناصرالدین‌شاه با چهار اشکوب زیبا ساخته شده که در نوع خود بی‌نظیر است.

تزئینات

یکی از امتیازات کاروانسراهای شاهراه خراسان وجود کاخ کاروانسراهای باشکوه نسبت به مناطق دیگر ایران و حتی جهان اسلام است. مثل رباط شرف، سینچ، ملک، دایه خاتون، ماهی و غیره. علت عدم تکرار ساخت این گونه کاخ کاروانسراها را جدای از کاربردی شدن کاروانسراها، باید در تغییر سازندگان آن‌ها از شاهان به امرای محلی، تشویق امرا از سوی پادشاهان، نیت مردمان خیر و سود بازرگانان جستجو کرد که نه تنها توان اجرای تزئینات غنی را نداشتند بلکه نپرداختن به تزئینات کار ساخت و ساز را سریع‌تر می‌نمود و هزینه‌ها را کاهش می‌داد. در دوره صفوی به علت تأثیرپذیری از قدرت بورژوازی غرب و سیاست‌های اقتصادی عباس اول، کارکردهای اقتصادی کاروانسراهای صفوی نسبت به دوره‌های قبل بیش‌تر می‌شود.

در مقوله تزئینات، معماران از سبک‌های گذشته الهام می‌گرفتند. مثلاً در دوره سلجوقیان تزئینات آجری شایع بوده و یا در دوره صفویه کاشی‌کاری بیش‌تر شایع بوده ولی استادکاران هر دوره سبک و شخصیت هنری خود را در این نوع کارها

مشخص کرده‌اند (کیانی و کلایس، ۱۳۷۳: ۶). به عنوان مثال می‌توان به تزئینات آجری رباط شرف و ملک از دوره سلجوقیان و از دوره صفوی به تزئینات رباط خیرآباد و فخرآباد اشاره داشت.

بعز سردر، نماهای دیگر کاروانسراها ساده هستند. بنابراین هنر تزئینی کاروانسراها که بیش‌تر آجرکاری است در ورودی این بناها به نمایش گذاشته شده‌است. تزئینات آجرکاری سقف گنبد‌ها به شکل‌های عرقچین، خفته‌راسته، اشکال چهاربخش، دورانی و رسمی‌بندی در اکثر کاروانسراها اجرا شده‌اند. هم‌چنین در کاروانسرای فخرآباد تزئینات زیبایی از اشکال هندسی و گیاهی می‌بینیم که در کاروانسراهای قاجاری حاج فرامرزان (بختیاری شهری، ۱۳۷۶) و شوراب، با تفاوت‌های اندکی تکرار می‌شوند. مثلاً در کاروانسرای فرامرزان نقوش انسانی و حیوانی زیاد مشاهده می‌شود.

سازه دیگری که باید آن‌را جزء موارد تزئینی و استحکام بخشی کاروانسراها دانست برج است. درصد کمی از برج‌ها دارای تیرکش و مزغل دفاعی‌اند و حتی در برخی از مواقع مانند کاروانسراهای ریوند سبزوار، جنبه الحاقی به بنا را دارند.

چنانکه اشاره شد؛ از جمله موارد نادری که در ابتدای ورودی کاروانسراها به چشم می‌خورد و جزء تزئینات فضاها و ورودی محسوب می‌شوند کتیبه‌ها هستند؛ به جز کاروانسرای خیرآباد که دارای کتیبه گچ‌بری و کاشی‌کاری شده به تاریخ ۱۰۵۵ ه.ق. است، اکثر کتیبه‌هایی که در کاروانسراهای صفوی خراسان رضوی به یادگار مانده‌اند مانند مزینان (سه کتیبه داشته یکی مربوط به زمان شاه عباس دوم صفوی به تاریخ ۱۰۶۴ ه.ق. به خط زیبای محمدرضا امامی و دو تای دیگر مربوط به تعمیر بنا در زمان ناصرالدین شاه قاجار) و طرق (مربوط به زمان شاه سلیمان صفوی) (وزارت فرهنگ و هنر، ۲۵۳۶) بر روی قطعات سنگ حجاری شده‌اند. این کتیبه‌ها با القاب بلند بالایی از سوی بنیان و مرمت‌کنندگان شروع می‌شود که نشان از کاربرد فضاها و ورودی برای اهداف اقتصادی، مذهبی، سیاسی و غیره دارد.

کاربندی زیر سقف هشتی‌ها یکی دیگر از موارد تزئینی

قوس‌های جناغی استفاده نمود که با شکست این ایوان‌ها نشان داد این نوع قوس برای تحمل فشار در بناهایی که در طول زمان مرمت شده و بار اضافی به خود می‌گیرند، مناسب نیست. بنابراین معماران صفوی به درستی از این قوس فقط در تزیینات هشتی کاروانسراهای شاه عباسی نیشابور و قدمگاه و قوس درگاه‌هایشان بهره برده بودند. جالب‌تر این که محدوده استفاده از این قوس تزیینی از کاروانسراهای شهر سبزوار شروع و به کاروانسرای قدمگاه نیشابور ختم می‌شود و استفاده از این قوس تزیینی در کاروانسراهای قبل از سبزوار مثل ریوند، مهر و غیره اصلاً دیده نمی‌شود (بررسی‌های میدانی نگارندگان).

پوآیند

فضاهای ورودی کاروانسراها از نظر ساختاری و عملکردی در کنار دو فضای بسته و باز (درون و بیرون بنا) نقش مستقل و مکمل داشتند. ورودی‌ها را غالباً در وسط یکی از جبهه‌های بنا یا در امتداد یکی از محورهای اصلی حیاط می‌ساختند بنابراین بسیاری از کاروانسراهای صفوی خراسان رضوی با توجه به اصول اساسی از جمله اصل تقارن طراحی می‌شد. کاربرد این اصل نه تنها در طراحی و استقرار انواع عناصر و اجزای فضای ورودی بلکه در طراحی نماها و حجم فضای ورودی نیز مورد توجه قرار می‌گرفت.

فضاهای ورودی کاروانسراهای صفوی خراسان رضوی به دو دسته تقسیم می‌شوند:

۱- ورودی‌های ساده و هم سطح با نمای بیرونی به طوری که از فاصله دور قابل تشخیص نیستند. این نوع ورودی‌ها نسبت به نماهای پیش آمده در بیش‌تر کاروانسراهای خراسان رضوی توسط معماران به کار گرفته شده‌اند.

۲- ورودی‌هایی که از سطح نمای اصلی جلوتر بوده و کاملاً از نمای ساختمان قابل تفکیک‌اند. در این نوع ورودی‌ها گاهی در ورودی نسبت به سطح خارجی کاملاً در گودی واقع شده و از تاقچه‌ها و یا تاق‌نماها استفاده کرده‌اند. از کاروانسراهایی که دارای این نوع ورودی بودند می‌توان به رباط عباس آباد، نیشابور و سبزوار اشاره کرد.

فضای ورودی کاروانسراهای صفوی خراسان بیش‌تر به

کاروانسراهاست. کاربردی‌ها^۱ در بیش‌تر کاروانسراها نقش سقف اول (باربر) را ایفا می‌کنند. اما در برخی از بناهای مورد مطالعه و در مواقعی که بناها دارای شاه‌نشین هستند مانند کاروانسراهای: ریوند، فخرآباد، مزینان، نیشابور و سبزوار به عنوان سقف دوم با کاربرد تزیینی به کار رفته‌اند (تصاویر ۴-۱). عملکرد تزیینی کاربردی‌های فوق را می‌توان در موارد زیر خلاصه کرد:

- فراهم آوردن امکان اجرای طرح‌های استاندارد، هندسی و سه بعدی در فضاهای زیر سقف هشتی‌ها. مانند کاروانسرای فخرآباد (تصویر ۴) و به تبع آن در کاروانسراهای قاجاری فرامرزان سبزوار و شوراب نیشابور با طرح‌های هندسی اشکال گیاهی و انسانی ترسیم کرده‌اند.

- ایجاد روکش (آمود) مناسب برای پوشش‌های اصلی. روکش‌ها را بیش‌تر با رنگ‌های قهوه‌ای، هم‌رنگ با مصالح و گاهی با رنگ سبز (کاروانسرای فخرآباد) نیز تزیین می‌کردند.

- به نظم آوردن فضاهای داخلی و مرتبط ساختن خطوط عمودی به خطوط منحنی شکل هماهنگ و چشم‌نواز مانند: کاروانسرای نیشابور (تصویر ۲).

در بنای کاروانسراها استفاده از قوس‌های جناغی معمول بود. بدین ترتیب که پس از ساختن پوشش اول، پوشش فوقانی را به اشکال مختلف اجرا می‌کردند. معمار بین دو تاق فضای خالی تزیینی را به وجود آورده و در اغلب موارد در پوشش بالایی از نوعی تاق ضربی استفاده می‌کرد (زمرشیدی، ۱۳۸۷: ۷۹). در پوشش ایوان‌ها، ورودی‌ها و تاق‌هایی که دارای نقش باربری هستند بیش‌تر از آجرچینی ضربی و رومی استفاده کرده‌اند.

بعد از صفویه معمار کاروانسرای زعفرانیه در اجرای ایوان‌های شرقی و غربی از قوس تزیینی خنچه‌پوش به جای

۱- کاربردی متشکل از باریکه یا لنگه تاق‌هایی است که از تقاطع‌اشان استخوان‌بندی پوشش برای سقف به وجود می‌آید و اکثر مواقع به صورت اسکلت پوشش دوم و کوتاه‌تر نسبت به سقف اصلی نیز مورد استفاده قرار می‌گیرد. کاربردی‌ها معمولاً به دو بخش عمده قالب شاقولی و قالب سرسخت تقسیم می‌شوند. کاربردی شاقولی نیز به دو قسمت رسمی و اختری تقسیم می‌شود (پیرنیا و بزرگمهری، ۱۳۷۱: ۱۲-۱۱).

ورودی عریض‌تر باشد احتمال وجود شاه‌نشین در بنای کاروانسرا بیش‌تر است. ایوان‌های بلند با قوس‌های شکسته معمولاً فاقد شاه‌نشین هستند.

جهت شمال و شرق متمایل است. نود درصد کاروانسراهای جاده خراسان بزرگ دارای شاه‌نشین هستند. هر چه ایوان

منابع

الف) فارسی

- تهران: انتشارات سبحان نور و سازمان میراث فرهنگی کشور.
- تقی‌زاده، هادی و دیگران، ۱۳۸۷، *سیمای جامع میراث فرهنگی، صنایع دستی و گردشگری خراسان رضوی*، مشهد: انتشارات سازمان میراث فرهنگی مشهد.
- توحیدی، فائق، ۱۳۵۶، *بررسی و شناسایی کاروانسراهای سبزوار*، هیأت بررسی و شناسایی آثار باستانی استان خراسان، تهران: نشر وزارت فرهنگ و هنر.
- _____، ۱۳۶۳، *گزارش ثبتی رباط سبزوار*، بایگانی اداره کل میراث فرهنگی خراسان (منتشر نشده).
- حاجی قاسمی، کامبیز، ۱۳۸۴، *گنج‌نامه، فرهنگ آثار معماری اسلامی ایران*، دفتر هفدهم، کاروانسراها، تهران: انتشارات دانشگاه شهید بهشتی.
- زمرشیدی، حسین، ۱۳۷۳، *طاق و قوس در معماری ایران*، تهران: نشر کیهان.
- _____، ۱۳۷۹، «پیش‌تاق»، در: *دانشنامه جهان اسلام*، ج ۵، به کوشش غلامعلی حدادعادل، تهران: بنیاد دایره‌المعارف اسلامی.
- سلطان‌زاده، حسین، ۱۳۷۲، *فضاهای ورودی در معماری سنتی ایران*، تهران: انتشارات شهرداری تهران.
- طغرای، محمود، ۱۳۷۷، *گزارش ثبتی رباط ویرانی*، بایگانی اداره کل میراث فرهنگی خراسان (منتشر نشده).
- _____، ۱۳۸۰، *گزارش ثبتی رباط سهل‌آباد*، بایگانی اداره کل میراث فرهنگی خراسان (منتشر نشده).
- آیوایان، سیمون، ۱۳۷۴، *روند شکل‌گیری کاروانسراهای برون شهری*، در: *مجموعه مقالات کنگره تاریخ معماری و شهرسازی ایران*، ج ۱، به کوشش: باقر آیت‌الله‌زاده شیرازی، تهران: سازمان میراث فرهنگی کشور، صص ۶۰۰-۵۸۳.
- _____، ۱۳۸۰، *تبادل فرهنگی در دوره صفویه از زبان هنر و معماری*، فصل‌نامه معماری و فرهنگ، سال سوم، شماره یازدهم، تهران: دفتر پژوهش‌های فرهنگی، صص ۸۱-۷۴.
- ارگنجی، حسن و محسن برآبادی، ۱۳۸۲، *گزارش ثبتی کاروانسرای قدمگاه*، بایگانی اداره کل میراث فرهنگی خراسان (منتشر نشده).
- بختیاری شهری، محمود، ۱۳۷۶، *گزارش ثبتی رباط حاج فرامرزان*، بایگانی اداره کل میراث فرهنگی خراسان (منتشر نشده).
- _____، ۱۳۷۸، *گزارش ثبتی رباط فریمان*، بایگانی اداره کل میراث فرهنگی خراسان (منتشر نشده).
- برآبادی، محسن و مینا جعفری، ۱۳۸۰، *گزارش ثبتی کاروانسرای شوریاب*، بایگانی اداره کل میراث فرهنگی خراسان (منتشر نشده).
- بویس، مری، ۱۳۷۵، *تاریخ کیش زرتشت*، ج ۲، *هخامنشیان*، مترجم همایون صنعتی‌زاده، تهران: نشر توس.
- پاپادوپولو، الکساندر، ۱۳۶۸، *معماری اسلامی*، ترجمه حشمت جزینی، تهران: مرکز نشر فرهنگی رجاء.
- پیرنیا، محمدکریم، ۱۳۸۷، *معماری ایرانی*، تدوین غلام حسین معاریان، تهران: نشر سروش دانش.
- _____ و زهره بزرگمهری، ۱۳۷۱، *هندسه در معماری*،

کیانی، محمدیوسف و ولفرام کلایس، ۱۳۷۳، کاروانسراهای ایران، تهران: انتشارات: وزارت فرهنگ و ارشاد اسلامی، زیر نظر: میراث فرهنگی کشور.

میراث فرهنگی خراسان، ۱۳۸۰، گزارش ثبتی سنگ کلیدر سبزوار، بایگانی اداره کل میراث فرهنگی خراسان (منتشر نشده).

نژادباقر، سمیه و رضا شیبانی، ۱۳۸۴، گزارش ثبتی رباط خیرآباد، بایگانی اداره کل میراث فرهنگی خراسان (منتشر نشده).

وزارت فرهنگ و هنر، ۲۵۳۶، گزارش ثبتی رباط طرق، دفتر فنی سازمان ملی حفاظت آثار باستانی خراسان (منتشر نشده).

فلامکی، منصور، ۱۳۷۴، نوآوری معمارانه صفوی، در: مجموعه مقالات کنگره تاریخ معماری و شهرسازی ایران، ج ۲، به کوشش: باقر آیت‌الله‌زاده شیرازی، تهران: سازمان میراث فرهنگی کشور، صص ۳۹۹-۴۰۴.

علی‌اکبری، حسن، ۱۳۸۱، گزارش ثبتی رباط یونسی، بایگانی اداره کل میراث فرهنگی خراسان (منتشر نشده).

غلامی زارع، غلامرضا، ۱۳۸۱، گزارش ثبتی رباط فخرآباد، بایگانی اداره کل میراث فرهنگی خراسان (منتشر نشده).

(ب) غیرفارسی

Hillenbrand, R., 1994, Islamic Architecture, Edinburgh University press.

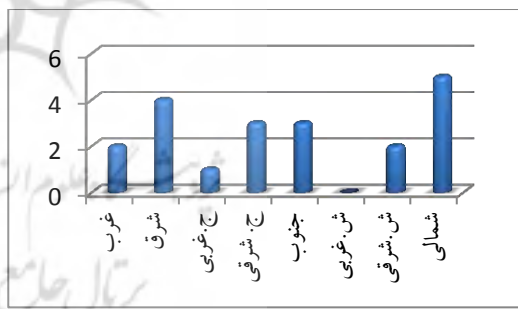
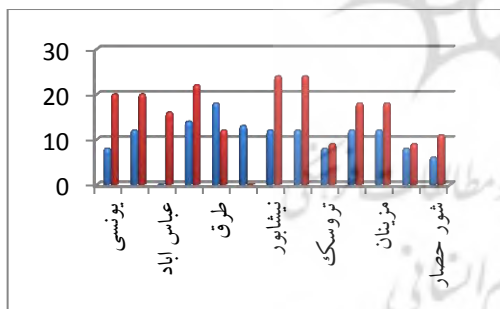
Siroux, M., 1949, Caravanserais d' Iran et Petites Constructions Routieres, Memoires, Vol. 1, Cairo: Institute Francais.

Pope, A. U., 1939, A Survey of Persian Art, (Vol. 2), London and New York: Oxford University Press.

O'kane, B., 1987, Timurid Architecture in Khurasan, California: Mazda Publication.

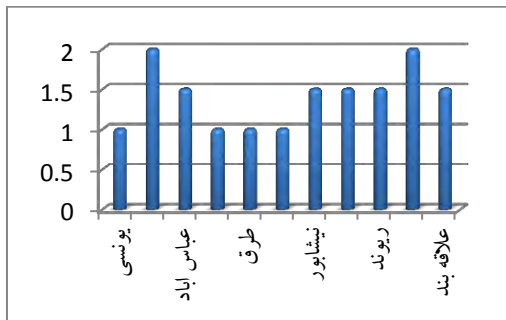
نمودارها و جداول

نمودار ۱: جهت ورودی کاروانسراهای صفوی خراسان رضوی. نمودار ۲: تعداد ایوانچه‌های تابستانی و اتاق‌های حیاط کاروانسراها.



قرمز: تعداد اتاق‌های حیاط کاروانسراها، آبی: تعداد ایوانچه‌های تابستانی.

نمودار ۳: وضعیت شاه‌نشین‌های کاروانسراهای صفوی خراسان رضوی. ۱: فاقد شاه‌نشین ۱.۵: شاه‌نشین در ورودی اصلی ۲: شاه‌نشین در دو ایوان.



جدول ۱: تعداد ایوانچه‌های تابستانی کاروانسراهای حیاطدار (منبع: نگارندگان).

ردیف	اثر	تعداد ایوانچه‌های تابستانی دو طرف ورودی
۱	فریمان	۱۴=۷+۷
۲	نیشابور	۱۲=۶+۶
۳	اسحاق‌خان	*۱۳=۳+۹
۴	طرق	*۱۸=۵+۶+۷
۵	یونسی	۸=۴+۴
۶	فخرآباد	۱۲=۶+۶
۷	سبزوار	۱۲=۶+۶
۸	تروسک	۸=۵+۳
۹	ریوند	۱۲=۶+۶
۱۰	مزینان	۱۲=۶+۶
۱۱	کسکک	۸ ایوانچه نامنظم دارد
۱۲	شورحصار	*۶=۳+۳
۱۳	عباس‌آباد	ندارد

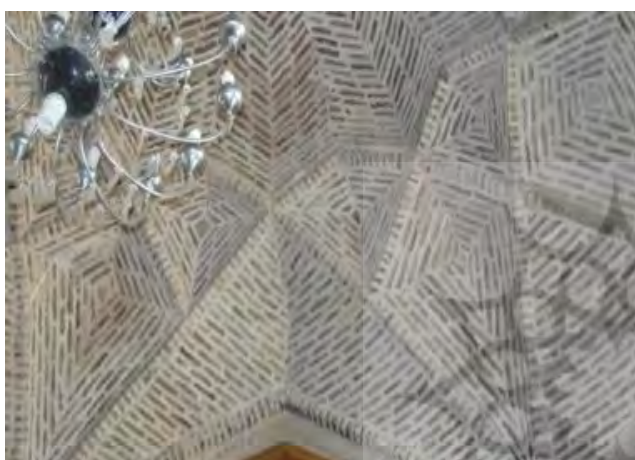
* بهاریندها یا ایوانچه‌های تابستانی با حیاطی مجزا که بدون اتاق‌های پشتی بوده و معمولاً بناهای الحاقی هستند.

جدول ۲: وضعیت فضاهای ورودی در کاروانسراهای صفوی خراسان رضوی (منبع: نگارندگان).

ردیف	اثر	جهت ورودی	سردر		موقعیت شاه‌نشین
			جلوآمده	هم‌سطح بنا	
			زیاد	کم	در بالای هر دو ایوان
۱	مزینان	شمال شرقی	*	*	*
۲	ریوند	غرب	*	*	*
۳	سبزوار	شمالی	*	*	*
۴	نیشابور	شمالی	*	*	*
۵	قدمگاه	شرق	*	*	*
۶	طرق	جنوب شرقی	*	*	*
۷	فریمان	شمالی	*	*	*
۸	عباس‌آباد	شرق	*	*	*
۹	فخرآباد	شمالی	*	*	*
۱۰	یونسی	شمال شرقی	*	*	*
۱۱	خیرآباد	غرب	*	*	*
۱۲	تروسک	جنوب	*	*	*
۱۳	سنگ‌کلیدر	شرق	*	*	*

		*			جنوب	زرنوخ	۱۴
		*			جنوب غربی	کسکک	۱۵
		*			جنوب شرقی	سهل آباد	۱۶
		*			جنوب	سرپوش	۱۷
		*			شرق	سفید	۱۸
	*		*		شمالی	علاقه بند	۱۹
			*		جنوب شرقی	سیدآباد	۲۰

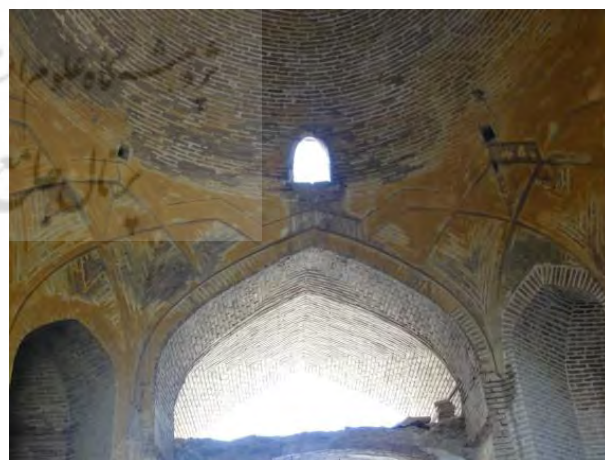
پلان‌ها و تصاویر



تصویر ۲: کاربندی سقف هشتی کاروانسرای نیشابور (عکس از نگارندگان).



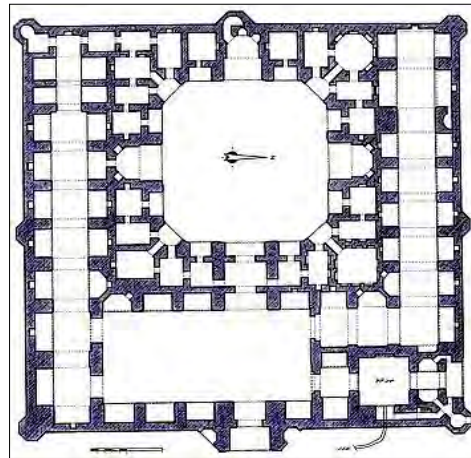
تصویر ۱: معماری و تزیینات سقف هشتی کاروانسرای ریوند.

تصویر ۴: تزیینات سقف هشتی رباط فخرآباد
(عکس از نگارندگان).تصویر ۳: معماری و تزیینات سقف هشتی رباط سبزوار
(عکس از نگارندگان).

کاروانسراهایی که ورودیشان جلو کشیده شده اند:



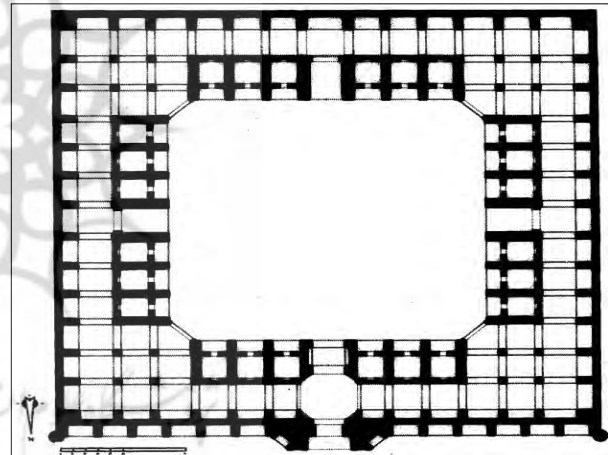
تصویر ۶: ورودی کاروانسرای عباس آباد
(عکس از نگارندگان).



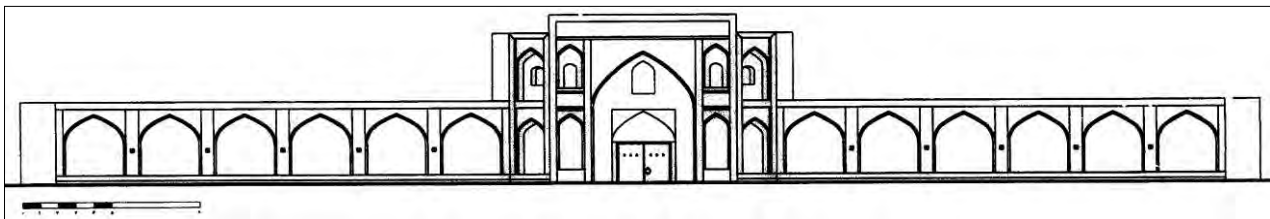
تصویر ۵: پلان رباط عباس آباد تایباد
(منبع: میراث فرهنگی خراسان رضوی).



تصویر ۸: ورودی کاروانسرای نیشابور
(عکس از نگارندگان).



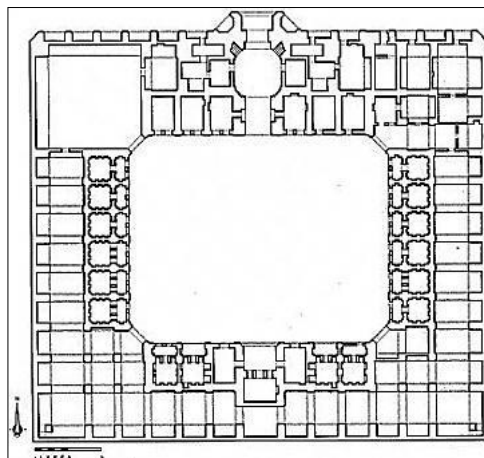
تصویر ۷: پلان کاروانسرای نیشابور
(منبع: میراث فرهنگی خراسان رضوی).



تصویر ۹: نمای شمالی کاروانسرای نیشابور (منبع: میراث فرهنگی خراسان رضوی).



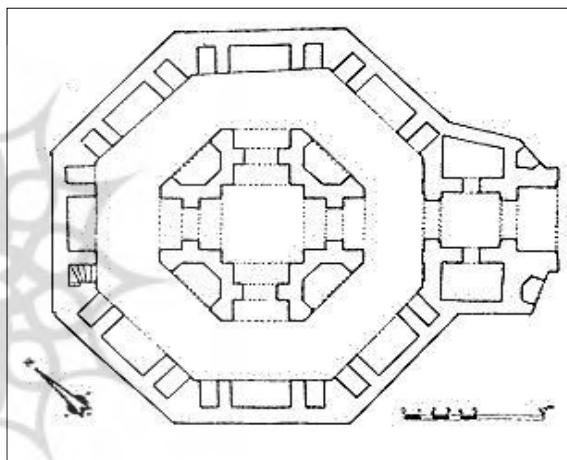
تصویر ۱۱: ورودی کاروانسرای سبزوار
(عکس از نگارندگان).



تصویر ۱۰: پلان رباط سبزوار
(منبع: میراث فرهنگی خراسان رضوی).



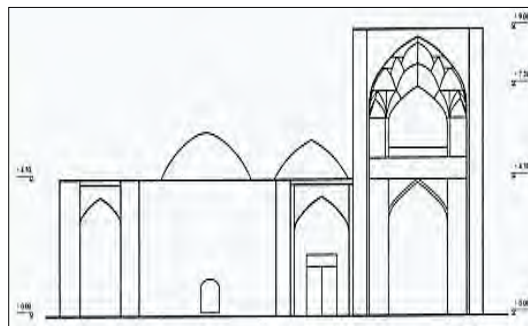
تصویر ۱۳: ورودی کاروانسرای سنگ کلیدر
(عکس از نگارندگان).



تصویر ۱۲: پلان کاروانسرای سنگ کلیدر
(منبع: میراث فرهنگی خراسان رضوی).



تصویر ۱۵: ایوان ورودی رباط خیرآباد
(منبع: میراث فرهنگی خراسان رضوی).

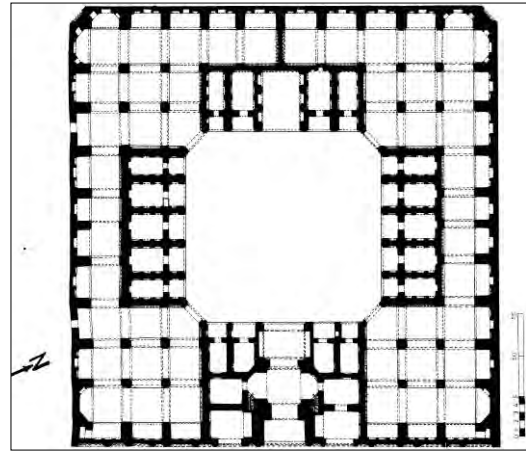


تصویر ۱۴: نمای شمال غربی رباط خیرآباد
(منبع: میراث فرهنگی خراسان رضوی).

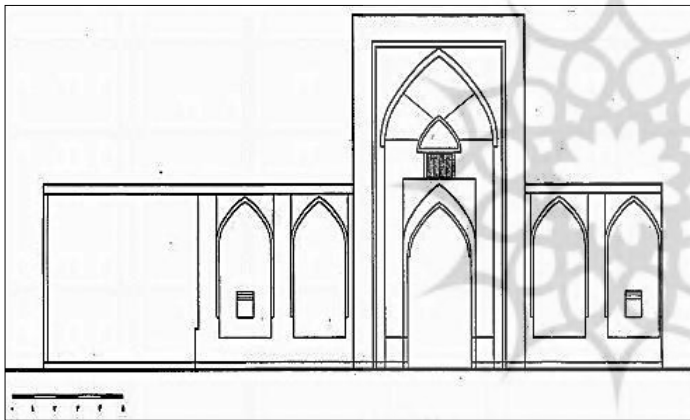
کاروانسراهایی که ورودیشان هم سطح بناست:



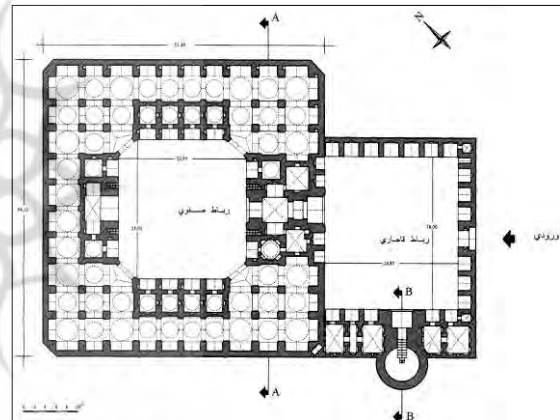
تصویر ۱۷: ورودی کاروانسرای قدمگاه
(عکس از نگارندگان).



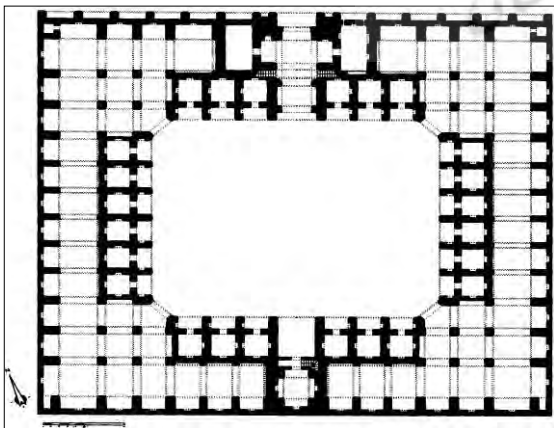
تصویر ۱۶: پلان کاروانسرای قدمگاه
(منبع: میراث فرهنگی خراسان رضوی).



تصویر ۱۹: نمای ورودی رباط طرق
(منبع: میراث فرهنگی خراسان رضوی).



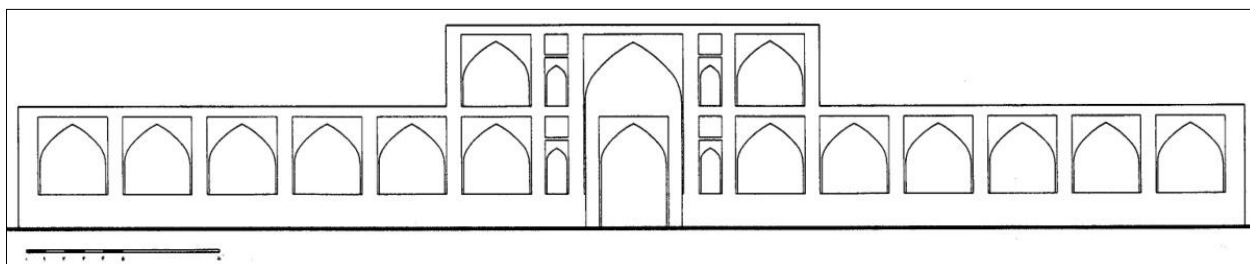
تصویر ۱۸: پلان رباط طرق
(منبع: میراث فرهنگی خراسان رضوی).



تصویر ۲۱: پلان کاروانسرای مزینان
(منبع: میراث فرهنگی خراسان رضوی).



تصویر ۲۰: ورودی کاروانسرای طرق
(عکس از نگارندگان).



تصویر ۲۲: نمای ورودی کاروانسرای مزینان (منبع: میراث فرهنگی خراسان رضوی).



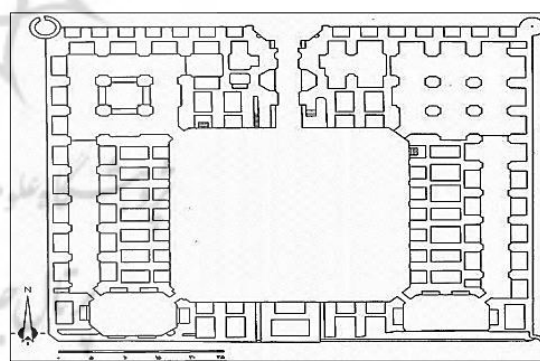
تصویر ۲۴: ورودی کاروانسرای مزینان (عکس از نگارندگان).



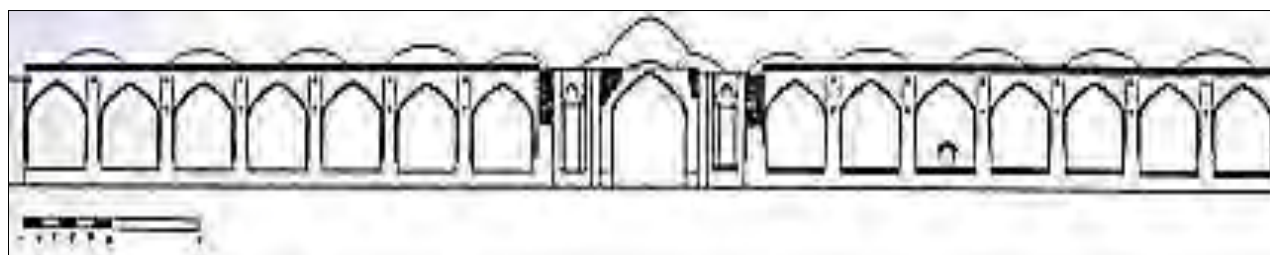
تصویر ۲۳: نمای ورودی کاروانسرای مزینان (عکس از نگارندگان).



تصویر ۲۶: نمای ورودی رباط فریمان (عکس از نگارندگان).



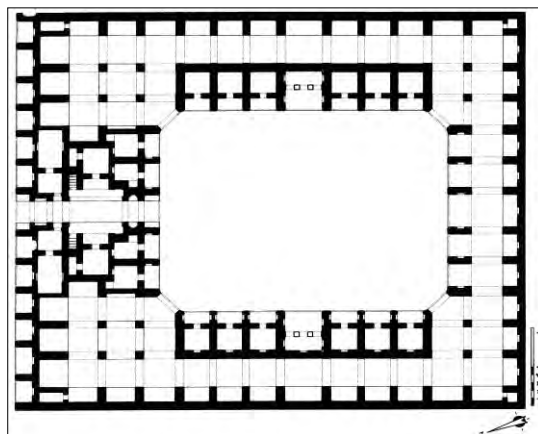
تصویر ۲۵: پلان رباط فریمان (منبع: میراث فرهنگی خراسان رضوی).



تصویر ۲۷: نمای ضلع شمالی رباط فریمان (منبع: میراث فرهنگی خراسان رضوی).



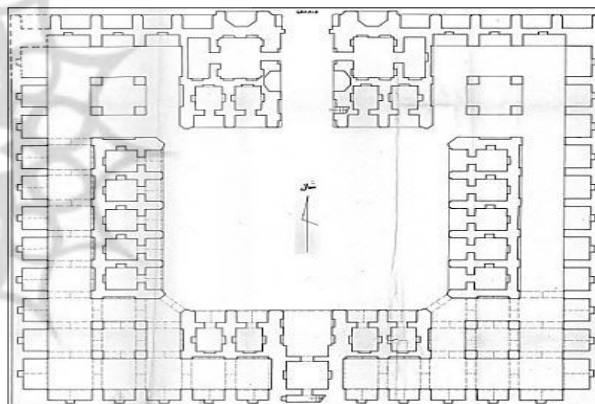
تصویر ۲۹: نمای ورودی رباط فخرآباد
(عکس از نگارندگان).



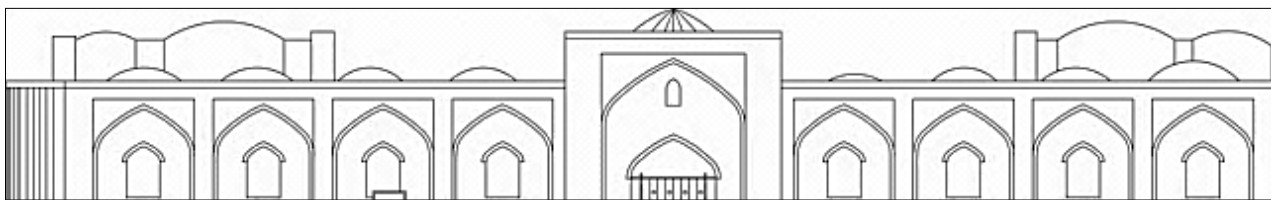
تصویر ۲۸: پلان رباط فخرآباد
(منبع: میراث فرهنگی خراسان رضوی).



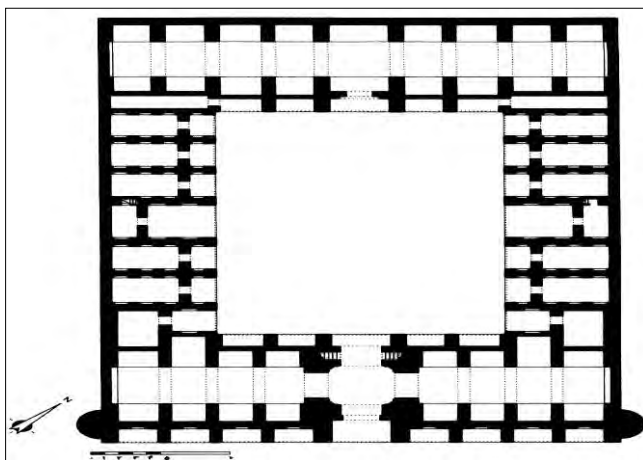
تصویر ۳۱: نمای ورودی کاروانسرای ریوند
(عکس از نگارندگان).



تصویر ۳۰: پلان کاروانسرای ریوند
(منبع: میراث فرهنگی خراسان رضوی).



تصویر ۳۲: نمای ورودی کاروانسرای یونسی (منبع: میراث فرهنگی خراسان رضوی).



تصویر ۳۳: پلان کاروانسرای یونسی (منبع: میراث فرهنگی خراسان رضوی).

