

Review Paper

Meta-Analysis of the Method and Results of Gender and City Research in Three Dimensions "Gender Spaces, Gender Injustice and Gender Representation"

Zohre Souri^{1*}, Mohammad Hossein Asadi Davoudabadi², Omid Aliahmadi²

1- Ph.D. Student in Sociology of Economy and Development, Department of Social Sciences, Ashtian branch, Islamic Azad University, Ashtian, Iran.

2- Ph.D. in Sociology, Assistant Professor of Sociology, Department of Social Sciences, Ashtian branch, Islamic Azad University, Ashtian, Iran.

Received: 2022/06/13

Revised: 2022/01/12

Accepted: 2022/11/03

Use your device to scan and read the article online



DOI:

10.30495/JZVJ.2022.30592.3864

Keywords:

City, Gender, Meta-Analysis

Abstract

Introduction: This research has been done with the aim of categorizing and identifying the methods and findings of the researches about gender and the city. This article, with a meta-analysis approach, has examined the articles that either mention the two concepts of city and gender in the title or in keywords. To achieve the goal of the research, 19 studies that have been conducted from 2004 to 2021 were analyzed in three dimensions.

Methods: This article has been done with the approach of meta-analysis and coding and data analysis and drawing diagrams using MAXQDA and EXCEL software.

Findings: The findings indicate that about half of the reviewed researches have used quantitative methods and the rest have used qualitative or mixed methods in data collection and analysis. The accumulation of researches in 2013 has been more than other years and based on the coding of research data, the dimensions of "gender spaces, gender injustice and gender representation" have attracted the attention of researchers in the field of city and gender, and the dimension of "gender spaces" in research internal and external overlap and covers more than half of the researches.

Citation: Souri Z, Asadi Davoudabadi MH, Aliahmadi O. Meta-analysis of the method and results of gender and city research in three dimensions "gender spaces, gender injustice and gender representation". Quarterly Journal of Women and Society. 2023; 13 (52): 63-82.

*Corresponding author: Zohre Souri

Address: Ph.D. student in Sociology of Economy and Development, Department of Social Sciences, Ashtian branch, Islamic Azad University, Ashtian, Iran.

Tell: 09354200875

Email: zohre.soori@yahoo.com

Extended Abstract

Introduction

The processes of urban growth, industrialization, and the collapse of former social formations have weakened the importance and influence of traditional and hereditary rules and conventions, and in this way, space has been opened for other sources of meaning, such as gender, and over time, researchers' attention has been drawn to the investigation of the city and gender is focused. The number and variety of scientific articles published in the field of city and gender is one of the signs of researchers' tendency towards this concept.

Methods

This article is based on a meta-analysis approach to the review of related articles in the form of graduate theses and scientific-research articles published and indexed in domestic and foreign prestigious magazines that either in the title or in the key words of the two concepts of city and gender. They have mentioned, it has been paid. Data coding and analysis and graphs were also done using MAXQDA and EXCEL software. To achieve the goal of the research, 19 studies conducted from 2004 to 2021 were reviewed with the aim of unifying the findings. The multi-dimensional view and the use of combined indicators in conducting the reviewed researches have created the opportunity to be analyzed in three dimensions.

Findings & Conclusion

In most of the reviewed studies, the physical structure of cities and urban spaces is one of the main signs of gender differences in cities, because historically, the planning and development of cities is derived from a male belief system. Also, all gender components in the city, such as urban spaces, etc., can be searched in gender inequality in the city, and in fact, gender inequality is the basis of other dimensions. Gender inequality in cities and the gendered urban space has turned cities into a place for women to be influenced by

the thoughts of others, so that cities provide a place to critique the logic of gender representation of space and physicality, and narratives and mentalities as The products of cities and bodies that write mutual relations with each other are understood.

Ethical Considerations

Compliance with ethical guidelines

All articles and researches used in the meta-analysis have been referenced and documentation considerations have been considered.

Funding

All financial resources and costs for research and publication of the article have been paid by the first author and no financial support has been received.

Authors' contributions

The article is an excerpt from a Ph.d. Thesis. The first author is the responsible author and a Ph.D. student of Sociology of Economy and Development; the second author is the supervisor and the third author is the dissertation consultant.

Conflicts of interest

This article is taken from the Ph.d. Thesis entitled "The image of a woman in the city mirror: A reflexivity view of the position of women in the city (Mallard case study)" (Department of Social Sciences, Ashtian branch, Islamic Azad University, Ashtian.). This research is not in conflict with personal or organizational interests.

مقاله مروری

فرا تحلیل روش و نتایج پژوهش های جنسیت و شهر در ابعاد سه گانه (فضاهای جنسیتی، نابرابری جنسیتی، بازنمایی جنسیتی)

زهره سوری^{۱*}، محمدحسین اسدی داوآبادی^۲، امید علی احمدی^۲

۱- دانشجوی دکتری جامعه شناسی اقتصاد و توسعه، گروه علوم اجتماعی، واحد آشتیان، دانشگاه آزاد اسلامی، آشتیان، ایران

۲- استادیار جامعه شناسی، گروه علوم اجتماعی، واحد آشتیان، دانشگاه آزاد اسلامی، آشتیان، ایران.

چکیده

هدف: این پژوهش با هدف دسته بندی و شناسایی روش ها و یافته های تحقیق های انجام شده درباره جنسیت و شهر صورت گرفته است.

روش: پژوهش حاضر با رویکرد فراتحلیل به بررسی مقالات مرتبط که در عنوان و یا در واژه های کلیدی از دو مفهوم شهر و جنسیت نام برده اند، پرداخته است. برای دستیابی به هدف، ۱۹ پژوهش که از سال ۲۰۰۴ تا ۲۰۲۱ انجام شده اند در ابعاد سه گانه ای مورد تحلیل قرار گرفت. کدگذاری و تجزیه و تحلیل داده ها و ترسیم نمودارها با استفاده از نرم افزارهای MAXQDA و EXCEL انجام شده است.

یافته ها: یافته ها حاکی از آن است که حدود نیمی از پژوهش های بررسی شده، از روش های کمی و بقیه از روش های کیفی یا ترکیبی در گردآوری و تحلیل داده ها استفاده نموده اند. انباشتگی پژوهش ها در سال ۲۰۱۳ بیش از سالهای دیگر بوده است و بر اساس کدگذاری داده های پژوهش ها، ابعاد « فضاهای جنسیتی، نابرابری جنسیتی و بازنمایی جنسیتی » مورد توجه پژوهشگران حوزه شهر و جنسیت قرار گرفته است؛ بعد « فضاهای جنسیتی » در پژوهش های داخلی و خارجی همپوشانی دارد و بیش از نیمی از پژوهش ها را دربرمی گیرد.

تاریخ دریافت: ۱۴۰۱/۰۳/۲۲

تاریخ داوری: ۱۴۰۱/۰۷/۳۰

تاریخ پذیرش: ۱۴۰۱/۰۸/۱۲

از دستگاه خود برای اسکن و خواندن مقاله به صورت آنلاین استفاده کنید



DOI:

10.30495/JZVJ.2022.30592.3864

واژه های کلیدی:

شهر، جنسیت، فراتحلیل

* نویسنده مسئول: زهره سوری

نشانی: دانشجوی دکتری جامعه شناسی اقتصاد و توسعه، گروه علوم اجتماعی، واحد آشتیان، دانشگاه آزاد اسلامی، آشتیان، ایران.

تلفن: ۰۹۳۵۴۲۰۰۸۷۵

پست الکترونیکی: zohre.soori@yahoo.com

مقدمه

محسوس و مصنوع صورت می‌گیرد، محیطی که یک محصول اجتماعی است (۷)؛ از این رو مطالعات حوزه جامعه‌شناسی شهری می‌تواند به لحاظ شناخت و اثرگذاری، قابل تعمیم به نظام اجتماعی حاکم بر جامعه باشد (۱). طرفداران اولیه نظریه مدرنیزاسیون توجه اندکی به زنان یا موضوع جنسیت داشتند. پیش فرض تخصصی شدن نقش جنسیتی به صورت کارکردی و باور به این که مدرنیزاسیون به شکل تکمیلی ولی در قلمروهای مختلف هم به نفع مردان و هم به سود زنان خواهد بود، سبب شد تا نوعی از تقسیم کار پدید آید که بر اساس آن حضور زنان در عرصه بازتولید و حضور مردان در عرصه تولید امر طبیعی تلقی شود (۲). در حالی که اکنون بسیاری از نظام‌های سیاسی صریحاً به دنبال برابری جنسیتی هستند، ولی هنوز زنان نقش آشکاری در زندگی سیاسی ندارند و به سختی می‌توان در نمایندگی‌های سیاسی سهم برابری برای مردان و زنان یافت (۳). یکی از یافته‌های همیشگی تحقیقات این است که متناسب با طبقه‌ی اجتماعی، برخورداری از منابع، جنسیت، سن، نژاد و قومیت فرد، نقشه‌ی ذهنی انسان‌ها از شهر متفاوت خواهد بود (۴)؛ از این رو با توجه به اهمیت مفهوم شهر به عنوان نمادی از جامعه و زندگی مدرن و همچنین مفهوم جنسیت و حق و نیازهای زنان در این جامعه مدرن، نتایج مطالعاتی با موضوع شهر و جنسیت می‌تواند تصویری واقعی از رابطه زن با شهر را برای برنامه‌ریزان شهری ترسیم کند؛ علاوه بر این همواره برای پژوهش در مورد هر مفهومی، پیشینه پژوهشی، کمک شایانی به پژوهشگر می‌کند تا نتایج پژوهش‌های پیشین را بررسی نموده، از انجام پژوهش‌های موازی خودداری کرده و به دنبال مفاهیم و شاخص‌های جدید تری باشد، همچنان که امکان ارجاع و استناد علمی به اینگونه مقالات مروری در تسریع انجام پژوهش‌های مرتبط وجود دارد، مقالات و مطالعات فراتحلیل، به یکپارچه ساختن یافته‌های پژوهش‌های مرتبط می‌انجامد. تاکنون دو پژوهش به فراتحلیل موضوعات مرتبط با شهر و جنسیت پرداخته‌اند. یکی از این پژوهش‌ها را ابراهیم پور (۲۰۱۸) با عنوان «غیبت تحلیل جنسیتی در پژوهش‌های کیفیت زندگی شهری ایران» (۱۰) انجام داده است و در آن پژوهش‌هایی در بازه زمانی ۱۶ ساله منتهی به سال ۱۳۹۶، با کلیدواژه «کیفیت زندگی شهری» را وارد نموده است. یافته‌های این پژوهش حاکی از آن است که فقط یک مقاله به ارزیابی شاخص‌های فردی اجتماعی کیفیت زندگی زنان و مردان و مقایسه دیدگاه‌های آنان درباره کیفیت فضاهای شهری پرداخته است. تمرکز پژوهش‌ها درباره موضوعات کالبدی و محیطی شهرهاست و کیفیت زندگی در سایر حوزه‌ها و موضوعات علمی مغفول مانده، در همین تعداد پژوهش‌ها نیز کیفیت زندگی شهری زنان و مسائل آنان دیده نشده است و پژوهش‌های بیش از یک دهه فاقد تحلیل جنسیتی است. پژوهش دیگر توسط عرفانیان و شاهین راد (۲۰۲۰) با عنوان «مسائل و چالش‌های زنان در شهر؛ ایران» (۱۱) و با هدف جمع‌آوری و استخراج هدفمند اسناد تهیه شده در زمینه جنسیت و شهر، مسکن و حمل و نقل انجام شد و مسایل و چالش‌های زنان ایرانی در عرصه‌های شهری، کمبود یا نبود امنیت، مسایل حمل و نقل، کمبودها و محدودیت‌های فضای-کالبدی، فرهنگی-اجتماعی و برنامه‌ریزی

فرآیندهای رشد شهری، صنعتی شدن و فروپاشی شکل بندی‌های اجتماعی سابق موجب تضعیف اهمیت و نفوذ قواعد و قراردادهای سنتی و ارثی شده‌اند؛ بدین ترتیب مجال و فضایی برای سایر منابع معنا مثل جنسیت باز شده است (۱). از لحاظ تاریخی برنامه‌ریزی و توسعه‌ی شهرها برگرفته از یک نظام باور مردانه است و تأکید زیادی بر آن دسته از فعالیت‌های اقتصادی در شهر دارد که در سلطه‌ی مردان است. این میراث مبارزه بر سر فضا و بازنمایی بین شهر به مثابه ارگ (تصویر مردانه) و شهر به مثابه باغ (تصویر زنانه) به آرمان‌های افلاطونی در فلسفه‌ی یونانی و حتی عقب‌تر از آن به شهرهای باستانی خاورمیانه برمی‌گردد (۲)؛ همچنین شهرهای کنونی و تجربه‌ی زیسته شهری تا حد زیادی ساخته‌ی مردان است و توسط برنامه‌ریزی و فرهنگ طراحی مردمحورانه، در طی قرن‌ها تقسیم و تضاد جنسیتی شکل گرفته است (۳). در حوزه پژوهش، بسیاری از محققان شهری در ابتدا به تفاوت‌های جنسیتی توجه نداشتند و بیشتر از نگاه مردانه، مطالب خود را می‌نوشتند، اما وایت از معدود محققانی بود که به این موضوع در مطالعه‌ی خود بسیار توجه کرد. او به این نتیجه رسید که از لحاظ محل نشستن، در حق زنان تبعیض زیادی صورت می‌گیرد و آنان نسبت به مزاحمت افراد، حساسیت بیشتری دارند (۴). در یکی از معدود اشاراتی هم که لوفور به مسأله‌ی جنسیت دارد، اشاره می‌کند چیزی که درباره‌ی فضای شهری در دوران کنونی اهمیت دارد این است که نوعی ادراک پدرسالارانه از نقش‌ها و روابط قدرت در فضا وجود دارد (۴). از نظر بنیامین منظر شهری ما نیاز به تخیل و تصویرسازی دارد تا از درک مکان فراتر رود و عمق تمرکز را که حافظه دیالکتیک در فضای شهر به یاد می‌آورد غنی کند. این نیاز به یک رویکرد یکپارچه مبتکرانه برای احترام متقابل بین مردم، نسلیها و محیط آنها دارد (۵). در بسیاری از گزارش‌های بنیامین، شیوه نگاه او به شهر، تأکید بر ویژگی مدرن بودن شهر است که در بعضی موارد مطرح شده از سوی وی، این نگاه، رنگ جنسیتی به خود گرفته است (۶). در یافته‌های جارویس، شهرها مرکز اصلی تولید، مصرف و بازتولید هنجارها و هویت‌های مبتنی بر جنسیت هستند و در عین حال، خود شهرها توسط تحسم جنسیتی و واقعیت اجتماعی فعالیت‌های روزمره شکل می‌گیرند (۲). همچنین پیشرفت‌های اخیر در نظریه فمینیستی مؤید این است که هنجارهای اجتماعی، قواعد، مقررات و اصولی که سازمان‌دهنده‌ی جوامع شهری هستند، نسبت به موضوع جنسیت خنثی و بی‌طرف نیستند، بلکه مملو از هنجارهای خاص برای نقش‌های مردانگی و زنانگی هستند. قراردادهای جنسیتی را می‌توان به مثابه روابط قدرت پنهانی دانست که تعیین‌کننده نقش‌ها، مسئولیت‌ها، امتیازات، منزلت، روابط جنسیتی، رفتار مردان و زنان درون خانه، اجتماع محلی، بازار و دولت هستند (۲). همان گونه که مشخص است، چهره مردانه شهری، مسأله حضور زنان و رابطه آن با شهر را نمایان می‌سازد. از آنجا که شهرنشینی فقط جزئی از جامعه نیست بلکه ماهیت نظام اجتماعی وسیع‌تر را نشان می‌دهد و در عین حال بر آن تأثیر می‌گذارد (۱)، آن را می‌توان شکل یا الگوی خاصی از پویای اجتماعی بشمار آورد که در محیطی

اما در یکی از معدود اشاراتی که به مسأله ی جنسیت دارد اشاره می‌کند که چیزی که درباره ی فضا در دوران کنونی اهمیت دارد این است که نوعی ادراک پدرسالارانه از نقش ها و روابط قدرت در فضا وجود دارد (۴). در بسیاری از گزارش های بنیامین، شیوه نگاه او به شهر، تأکید بر ویژگی مدرن بودن شهر است (به قول فریژی، به عنوان "نمایشی مهم از مدرنیته"). مفهوم یک تجربه شهری متمایز، یا "شیوه زندگی"، از زمان زیمل و ورث، کانون اصلی بحث جامعه شناسی درباره فرهنگ شهری بوده است. گزار به مدرنیته منجر به تغییرات عمیق در ماهیت و کیفیت روابط اجتماعی می شود و تونیس و زیمل معتقد بودند که این تغییرات به وضوح در شهرهایی که مدرنیته بیشتر توسعه یافته بود قابل مشاهده است (۶). در بعضی موارد مطرح شده از سوی والتر بنیامین، این تصور از متفاوت بودن شهرها، رنگ جنسیتی به خود گرفته است. در مورد پاریس، او خاطر نشان کرد که "من می خواستم تأثیر یک ابراز عشق مداوم در این شهر را آزمایش کنم" (۶). هلن جارویس معتقد است از لحاظ تاریخی برنامه ریزی و توسعه ی شهرها برگرفته از یک نظام باور مردانه است که تأکید زیادی بر آن دسته از فعالیت های اقتصادی در شهر دارد که در سلطه ی مردان است. این میراث مبارزه بر سر فضا و بازنمایی بین شهر به مثابه ارگ (تصویر مردانه) و شهر به مثابه باغ (تصویر زنانه) به آرمان های افلاطونی در فلسفه ی یونانی و حتی عقب تر از آن به شهرهای باستانی خاورمیانه برمی گردد. شهرهای کنونی و تجربه ی زیسته شهری تا حد زیادی ساخته مردان است و توسط برنامه ریزی و فرهنگ طراحی مردمحورانه، در طی قرن ها تقسیم و تضاد جنسیتی شکل گرفته است. مصرف انبوه نیز به تقویت تقسیم جنسیتی بین محل کار و فضای خانه کمک کرد. این تقسیم نتیجه ی آرمان های جامعه ی مدرن درباره ی نظافت، آسایش، راحتی و اقتصاد تلاش بود. تولید کنندگان لوازم خانگی در تبلیغات بازرگانی خود مستقیماً زنان خانه دار را هدف قرار دادند. در اینجا مجدداً شاهد تقاطع جنسیت، طبقه و برخورداری از منابع هستیم (۲). طرفداران اولیه نظریه مدرنیسم توجه اندکی به زنان یا موضوع جنسیت داشتند. پیش فرض تخصصی شدن نقش جنسیتی به صورت کارکردی و باور به این که مدرنیسم به شکل تکمیلی ولی در قلمروهای مختلف هم به نفع مردان و هم به سود زنان خواهد بود، سبب شد تا نوعی از تقسیم کار پدید آید که بر اساس آن حضور زنان در عرصه بازتولید و حضور مردان در عرصه تولید امر طبیعی تلقی شود (۲). به عقیده بوو اسکگرز، نگرش ها نسبت به کار خانه، نظافت و پاکیزگی به شدت مبتنی بر جنسیت و طبقه است، به طوری که کار خانه بیشتر به خلق یک تصویر احترام آمیز مربوط می شود تا به مسأله ی بهداشت. رواج لوازم خانگی و آرمان های جامعه ی غربی هم بازتولید کننده ی این ایده ی کسب احترام، به ویژه در بین زنان طبقه ی کارگر در شهرهاست (۲). به نظر گیدنز، فرآیندهای رشد شهری، صنعتی شدن و فروپاشی شکل بندی های اجتماعی سابق موجب تضعیف اهمیت و نفوذ قواعد و قراردادهای سنتی و ارثی شده اند. و بدین ترتیب مجال و فضایی برای سایر منابع معنا مثل جنسیت باز شده است (۱). پیشرفت های اخیر در نظریه فمینیستی مؤید این است که هنجارهای

مدیریتی تشخیص داده شدند. همان گونه که مشاهده می شود در هیچ یک از این پژوهش ها، فراتحلیل روش پژوهش های شهر و جنسیت صورت نگرفته و نتایج پژوهش ها مدنظر قرار گرفته شده که بیشتر به بررسی کیفیت فضا و امکانات شهری پرداخته است. از این رو خلاء انجام فراتحلیلی که به بررسی روش و ابعاد مختلف حضور زنان در شهر بپردازد، محسوس است. این پژوهش، به دنبال دستیابی به روش های پژوهش به کار گرفته شده در انجام پژوهش های مبتنی بر شهر و جنسیت و تحلیل نتایج آنها بر اساس ابعاد مختلفی است که در پژوهش های مرتبط بررسی شده است.

هدف پژوهش

- فراتحلیل پژوهش های انجام شده در حوزه شهر و جنسیت این پژوهش با هدف مرور، دسته بندی و شناسایی روش ها و یافته های پژوهش های پیشین انجام شده داخلی و خارجی درباره جنسیت و شهر صورت گرفته است. بدیهی است فراتحلیل پژوهش هایی که مفاهیم یکسانی را بررسی نموده اند، از انجام پژوهش های موازی پیشگیری نموده اند و با شناسایی خلاءهای پژوهشی، پژوهشگران را به بررسی موارد مغفول، سوق خواهد داد.

سوالات پژوهشی

۱. نوع پژوهش، روش پژوهش، فنون جمع آوری داده ها، روش نمونه گیری و تعداد نمونه در پژوهش ها چگونه است؟
۲. پژوهش های حوزه ی جنسیت و شهر، به بررسی چه ابعادی از روابط شهر و جنسیت پرداخته اند؟
۳. نتایج برگرفته از ابعاد شناسایی شده، چه منظری از رابطه شهر و جنسیت را ارائه می دهد؟
۴. نتایج پژوهش ها، در کدام یک از ابعاد بررسی شده، انباشتگی دارند؟

مبانی نظری جنسیت و جامعه شناسی شهری

بسیاری از محققان شهری به تفاوت های جنسیتی توجه نداشتند و بیشتر از نگاه مردانه، مطالب خود را می نوشتند. اما وایت از معدود محققانی بود که به این موضوع در مطالعه ی خود بسیار توجه کرد. او به این نتیجه رسید که از لحاظ محل نشستن، به زنان تبعیض زیادی صورت می گیرد و آنان نسبت به مزاحمت افراد، حساسیت بیشتری دارند. همچنین اگر در یک مرکز خرید یا پارک تعداد زیادی از زنان و دختران وجود داشته باشند، نشان دهنده مدیریت خوب آن محل است (۳). لوفور با ارائه مفهوم «حق به شهر»، به دو مؤلفه در حق شهری نگاه ویژه دارد؛ حق اختصاص دادن به خود یا همان حق استفاده ی کامل از فضای شهری در زندگی روزمره، حق زندگی کردن، بازی کردن، کار کردن، به خود اختصاص دادن و ... و حق مشارکت یا همان حق دخالت ساکنان شهر در تصمیم گیری های مربوط به فضاهای شهری در هر سطحی از تصمیم گیری (۴). لوفور، جنسیت را به عنوان عامل تأثیرگذار در حق به شهر مطرح نکرده است

عنوان یا در واژه های کلیدی آنها، مفاهیم شهر و جنسیت وجود داشت، انتخاب شد.

پژوهش های مورد بررسی در این فراتحلیل، شامل پژوهش های داخلی و خارجی در حوزه جنسیت و شهر در بازه زمانی ۱۷ ساله از ۲۰۰۴ تا ۲۰۲۱ بود که از بین ۲۶ پژوهش موجود، ۱۹ پژوهش را دربر می گیرد. وسعت جغرافیایی این پژوهش ها نیز از شمال قاره آمریکا تا شرق آسیاست. بیشتر پژوهش ها در مجلات به چاپ رسیده اند، برخی پایان نامه هایی برای اخذ مدرک دکتری و تعداد محدودی نیز به صورت کتاب منتشر شده اند (جدول ۱). یافته های روشی هر یک از پژوهش ها از جمله نوع روش و فنون جمع آوری و تحلیل داده ها مورد بررسی قرار گرفت و در جدول ۲ خلاصه شد، همچنین در پژوهش هایی که با رویکرد کمی انجام شده بودند، تعداد نمونه ها استخراج و در همان جدول قرار گرفت. با استفاده از نرم افزار MAXQDA که در پژوهش های کیفی مورد استفاده قرار می گیرد، کدگذاری داده ها صورت گرفت و با استفاده از نرم افزار EXCEL نمودارها تهیه شد که نتایج آن در بخش یافته های محتوایی (نمودار ۱) ارائه شده است. این نرم افزار، کدگذاری را دقیق تر می کند و اشتباهات پژوهشگر را تقلیل می دهد به همین دلیل روش مرور نظام مند پژوهش ها با استفاده از این نرم افزار استاندارد، سامان داده شده است.

روایی و پایایی تحقیق کیفی موضوع با اهمیتی است که لینکلن^۲ و گوبا^۳ (۱۹۸۵ و ۱۹۸۲) به آن ورود کرده اند. مفاهیم توصیف کننده موثق بودن (صحت) یا دقت علمی، در مطالعات کمی و کیفی متفاوتند (۱۴). طبق نظر گوبا و لینکلن بررسی صحت علمی مطالعات کیفی شامل چهار معیار قابلیت اعتبار، قابلیت انتقال پذیری، قابلیت اطمینان و تأیید پذیری است (۱۵). قابلیت اعتبار^۴ به معنای معتبر بودن پژوهش های مورد بررسی است، که در فراتحلیل اخیر، با استفاده از پژوهش هایی که به چاپ رسید و در فرایند چاپ آنها در مجلات معتبر، داوری های لازم انجام شده است، این معیار مدنظر واقع شد. قابلیت ثبات^۵ که نشان دهنده قابلیت تکرار داده ها در زمان ها و شرایط مشابه است و بیانگر سازگاری، منطقی بودن و پیوستگی یافته های پژوهش است، نیز با توجه به نتایج تحلیل بر اساس کدگذاری (نمودار ۱) و امکان دسته بندی پژوهش های مورد بررسی در ابعاد سه گانه «فضاهای جنسیتی شهری، بازنمایی جنسیتی و نابرابری های جنسیتی»، تکرارپذیری آن را نشان داد و این معیار نیز محقق شد. تأیید پذیری^۶ نشان دهنده ارتباط داده ها با منابع و ظهور نتایج و تفاسیر از این منابع است. در واقع این معیار نشان می دهد که نتایج پژوهش، حاصل فرضیه ها و پیش دانسته های پژوهشگر نیست. از آنجا که روش انجام پژوهش اخیر، فراتحلیل بوده، پیش دانسته های پژوهشگر مدنظر قرار نگرفت و نتایج پژوهش های مورد بررسی،

اجتماعی، قواعد، مقررات و اصولی که سازمان دهنده ی جوامع شهری هستند، نسبت به موضوع جنسیت خنثی و بی طرف نیستند، بلکه مملو از هنجارهای خاص برای نقش های مردانگی و زنانگی هستند. قراردادهای جنسیتی را می توان به مثابه روابط قدرت پنهانی دانست که تعیین کننده نقش ها، مسئولیت ها، امتیازات، منزلت، روابط جنسیتی، رفتار مردان و زنان درون خانه، اجتماع محلی، بازار و دولت هستند (۲). برونداد بررسی مبانی نظری پژوهش نشان می دهد که ایده هایی که در قالب تئوری و نظریه در توصیف شهر و جنسیت بروز و ظهور یافته اند، بر رویکردهایی استوارند که بر اساس آن ها می توان پژوهش های این حوزه را بررسی و تحلیل نمود. رویکردهای اصلی نظریه ها را می توان در ابعاد «فضاهای جنسیتی شهری»، «بازنمایی جنسیتی» و «نابرابری های جنسیتی» است، استخراج کرد. این رویکردها یا ابعاد سه گانه، رویکردهای فرعی نیز دارد که برگرفته از نظریات است و شامل بهره مندی زنان از فضاهای شهری، مدیریت فضاهای شهری، ادراک پدرسالارانه فضاهای شهری، برنامه ریزی و توسعه شهری مبتنی بر جنسیت، نظام باور مردانه تاریخی در برنامه ریزی شهری، فعالیت های اقتصادی جنسیت زده، حضور زنان در عرصه بازتولید و حضور مردان در عرصه تولید، قراردادهای جنسیتی جوامع شهری، قوانین و قواعد اجتماعی جنسیت زده، روابط قدرت و نقش های جنسیت زده در شهر، می شود. این ابعاد سه گانه که در بررسی ادبیات پژوهش استخراج شد، مبنایی برای بررسی پژوهش های انجام شده در حوزه جنسیت و شهر قرار خواهد گرفت تا کد گذاری و دسته بندی پژوهش ها، بر مبنای علمی و مبتنی بر ایده های این حوزه صورت گیرد.

روش پژوهش و ابزار پژوهش

روش تحقیق مورد استفاده در این پژوهش، فراتحلیل است که به تحلیل تعدادی از پژوهش های انجام شده با موضوعیت شهر و جنسیت می پردازد. روش فراتحلیل در سال ۱۹۶۷ توسط شخصی به نام جین گلاس با هدف یکپارچه سازی و تلفیق مطالعات اجرا شده در حوزه واکاویهای اجتماعی، فرهنگی و رفتاری با استفاده از روشهای آماری مطرح شد (۱۰). در واقع فراتحلیل، تحلیل یک مجموعه ی بزرگ از نتایج برگرفته از مطالعه های فردی با هدف یکپارچه کردن یافته هاست (۱۱). براین اساس، پس از شناسایی مقالات، مبنای نمونه گیری، روش شناسی، روش های جمع آوری داده ها، شاخص شناسی، ابزارهای تحلیلی، متغیرهای مرتبط و نتایج به دست آمده به عنوان داده های خام این تحقیق استفاده شدند.

نوبلیت و هیر (۱۹۸۸)، هفت مرحله را برای انجام فراتحلیل ارائه می نمایند (۱۰) که بر اساس آن در انجام این پژوهش، پس از انتخاب عنوان موضوع شهر و جنسیت برای فراتحلیل، مطالعه پژوهش های موجود نمایه شده در مجلات علمی-پژوهشی معتبر داخلی و خارجی صورت گرفت و پژوهش های مرتبط با حوزه شهر و جنسیت که در

- 2- Lincoln
- 3- Guba
- 4- Credibility
- 5- Dependability
- 6- Confirmability

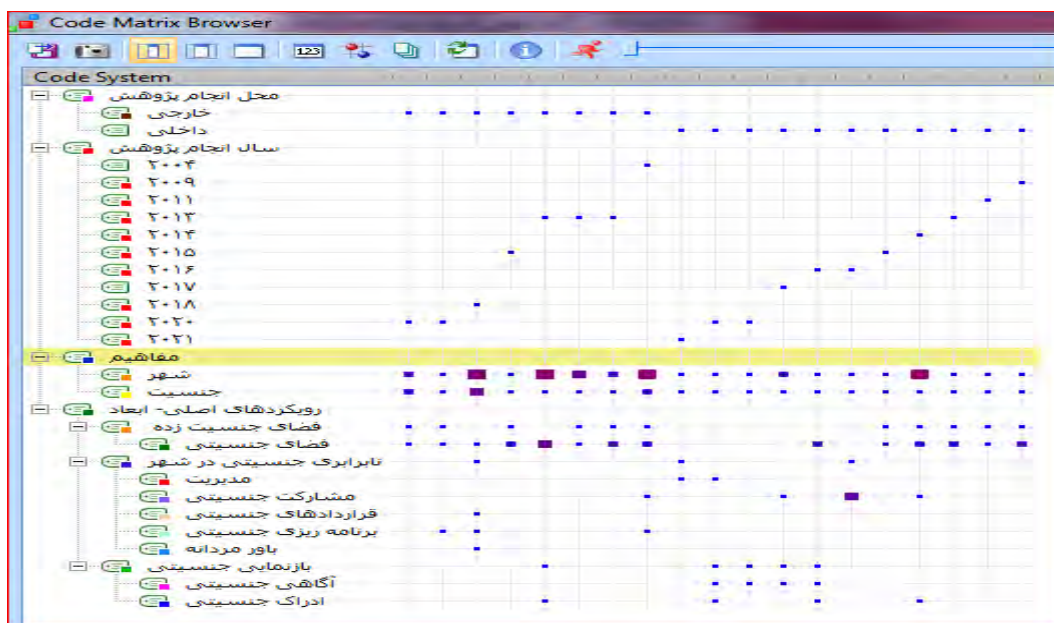
همان اصل حداکثری تنوع باعث افزایش قابلیت انتقال یافته‌ها می‌گردد. استفاده از استناد معتبر داخلی، خارجی و مقایسه و تعدد آنها که در این پژوهش نیز بدان توجه شده است، باعث تحقق این معیار نیز شده است.

قضاوت ارزشی از سوی پژوهشگر نداشت و این معیار نیز محقق شده است. آخرین معیار بررسی صحت علمی این فراتحلیل، قابلیت انتقال‌پذیری^۱ است و اشاره به این دارد که یافته‌های مطالعه تا چه حدی در دیگر گروه‌ها یا جاها قابل انتقال یا استفاده است. دیدگاه‌ها و تجارب گوناگون مشارکت‌کنندگان مختلف در مورد یک پدیده یا

جدول ۱ - محدوده انتخاب مقالات منتشر شده

مکان پژوهش	عنوان مجله/کنفرانس	چاپ شده به صورت		
		رساله دکتری	مقاله در کنفرانس	مقاله در مجله
سئول-کره	پایداری (Sustainability)			*
تورنتو-کانادا	الزویور (Elsevier)			*
شارجه - امارات	مجموعه مقالات دهمین سمپوزیوم بین‌المللی ترکیب فضایی (Proceedings of the 10th International Space Syntax Symposium)			*
کلن	جنسیت و فضاهای شهری (Gender and Urban Space)			*
کلن	جنسیت و فضاهای شهری			*
لندن و فلسطین	همراهی با جغرافیای فمینیستی (A Companion to Feminist Geography)			*
کلن	جنسیت و فضاهای شهری			*
تهران	سومین کنفرانس ملی علوم انسانی			*
تهربز	علوم و تکنولوژی محیط زیست			*
تهران	زن و جامعه			*
-	شهر و جنسیت		*	
تهران	مطالعات امنیت اجتماعی			*
-	همایش ملی شهرسازی و معماری در گذر زمان			*
-	مدیریت شهری			*
تهران	جامعه‌شناسی ایران			*
مرکزی	انسان و محیط زیست			*
بروجرد	مطالعات راهبردی زنان			*
اراک	پژوهش نامه‌ی زنان			*

1- Transferability



نمودار ۱- نمایه مفاهیم، ابعاد و رویکردهای پژوهش های بررسی شده بر اساس سال و محل انجام پژوهش

جنسیتی شهری، نابرابری جنسیتی در شهر و بازنمایی جنسیتی در شهر» دسته بندی شدند که در ادامه، نتایج هر یک از پژوهش ها در دسته بندی ابعاد سه گانه آورده می شود.

همان گونه که در نمودار ۱ مشاهده می شود، مفاهیم شهر و جنسیت در همه پژوهش های بررسی شده، به صورت قابل ملاحظه ای وجود دارد و هر یک از ابعاد نیز دربرگیرنده چند رویکرد مربوط به هر بعد در پژوهش ها هستند که ملاک دسته بندی پژوهش ها در هر بعد واقع شد. از بین ۱۹ پژوهش بررسی شده، ۱۱ پژوهش در بعد فضای جنسیتی طبقه بندی شد، ۳ پژوهش در بعد نابرابری جنسیتی قرار گرفت و ۵ پژوهش نیز به بعد بازنمایی جنسیتی اختصاص یافت که در ادامه به هر یک از پژوهش ها در دسته بندی ابعاد سه گانه پرداخته خواهد شد.

۱- پژوهش هایی که به بعد فضای جنسیتی شهری پرداخته اند
 آرثوم جو، سانگ-کیونگ لی و جاتچول کیم (۲۰۲۰) در پژوهشی با عنوان «شکاف های جنسیتی در استفاده از فضای شهری در سئول: تجزیه و تحلیل الگوهای مکانی جمعیت های موقت با استفاده از داده های تلفن همراه» که با هدف بررسی شکاف های جنسیتی در استفاده از فضای شهری در سئول، کره و ارائه شواهد تجربی برنامه ریزی شهری به منظور برابری جنسیتی انجام شد، جمعیت موقت روزانه را که با استفاده از داده های تلفن همراه تخمین زده شده بود، مورد تجزیه و تحلیل قرار دادند. نتایج نشان می دهد که (۱) الگوهای جمعیتی موقت برای زنان و مردان شباهت هایی را نشان می دهد که هر دو در مناطق تجاری بیشتر از مناطق مسکونی هستند، به این معنی که تعداد زیادی از زنان مانند مردان درگیر فعالیت های اقتصادی هستند. (۲) الگوی SMW برعکس این موضوع را نشان می داد، یعنی زنان در مناطق مسکونی و مناطقی که مغازه های خرده فروشی محله، اماکن فرهنگی، پارک ها و فروشگاه های بزرگ به راحتی در دسترس بودند، فعالیت بیشتری داشتند. و (۳) جمعیت موقت

در مرحله سوم بر اساس طرح نوبلیت و هیر، با استفاده از کدگذاری هایی که با نرم افزار MAXQDA انجام شد، مفاهیم کلیدی پژوهش های انتخاب شده در ابعاد سه گانه « فضاهای جنسیتی شهری»، «بازنمایی جنسیتی» و « نابرابری های جنسیتی» استخراج شد.

در مرحله چهارم طرح، ارتباط مطالعات با یکدیگر مورد بررسی قرار گرفت که پیوستگی ابعاد بررسی به یکدیگر امکان جداسازی کامل پژوهش ها را میسر نمی نمود، به عنوان مثال بعد فضای جنسیتی در سایر ابعاد نیز تاحدی وارد شده بود. از این رو با توجه به بیشترین کدهای هر یک از پژوهش های بررسی شده، در هر بعد، دسته بندی شد به طوری که در تمام موارد، نشان هایی از بعد نابرابری جنسیتی دیده می شد، اما در برخی، این نابرابری با توجه ویژه ای به مؤلفه فضاهای جنسیتی شهری بررسی شد و در برخی دیگر مؤلفه بازنمایی جنسیتی مدنظر قرار گرفته بود. همان گونه که در نتیجه گیری هم بدان اشاره شده است، نتایج همه پژوهش های مورد بررسی، از نابرابری جنسیتی در شهر حکایت داشت و نتایج مطالعات انجام شده، در یک راستا بود. با توجه به این که روش فراتحلیل در دسته بندی روش های کیفی قرار می گیرد، برای تحلیل داده ها و کدگذاری آنها از نرم افزار MAXQDA و جهت ترسیم نمودارها از نرم افزار EXCEL استفاده شد.

در مرحله پنجم و ششم، از مطالعات اولیه یک کل ایجاد شد که در پی تفسیری فراتر از هر یک از مطالعات گنجانده شده در فراتحلیل از پدیده مورد نظر است و در عین حال در برگیرنده همه آنها نیز است. این تفسیر در قالب بحث و نتیجه گیری و مطالعه تطبیقی در پایان مقاله ارائه شده است.

پس از کدگذاری اولیه بر اساس میانی نظری و تحلیل پژوهش ها بر اساس رویکردها با استفاده از نرم افزار MAXQDA، پژوهش ها بر اساس رویکردهای هر یک از ابعاد، در ابعاد سه گانه «فضاهای

نظری پرداختند. روش تحقیق مقاله توصیفی و تحلیلی است که از ابزار گردآوری مشتمل بر مطالعات کتابخانه ای و اسنادی استفاده شده است. در پایان ضمن اشاره به انواع رویکردها، گرایشها، نظریه های فمینیستی شهر، به تحلیل و نقد آنها پرداخته شده، در راستای ارتقاء حضور زنان در فضاهای شهری و تحقق موانع موجود برای رفع این ابعاد جنسیت زدگی فضایی، راهکارهایی ارائه شده است. این راهکارها عبارتند از عدم جنسیت زدگی فضایی عبارتند از نظارت و کنترل اجتماعی، بهینه سازی کاربریهای شهری، بی زمانگی جنسیتی، زنانگی اعتماد به نفس و زنانگی طراحی فضاهای شهری (۱۷).

رهبری، شارع پور (۲۰۱۴) در پژوهشی با موضوع «جنسیت و حق به شهر: آزمون نظریه لوفور در تهران» که با هدف به آزمون گذاشتن نظریه حق به شهر هانری لوفور و ارزیابی میزان کاربست پذیری آن در زمینه اجتماعی- شهروندی ایران انجام شده است، به بررسی احتمال وجود تفاوت های جنسیتی در بهره مندی از حق به شهر نیز می پردازند. نتایج حاصل از پیمایش انجام شده در جمعیت نمونه ۱۶۸ نفری از زنان و مردان ساکن مناطق بیست و دوگانه شهر تهران نشان می دهد که نظریه حق به شهر لوفور در بستر شهروندی تهران کاربست پذیری دارد. رگرسیون چندمتغیره نشان داد که مفهوم تولید فضا که در نظریه لوفور نقش کلیدی دارد، تأثیر معناداری بر ادراک از مفهوم حق به شهر در تهران ندارد که این می تواند ناشی از تفاوت های زمینه ای در ادراک از مفهوم حق و یا تفاوت در معنای شهروندی در اجتماعات متفاوت باشد. نتیجه رگرسیون لجستیک نیز نشان داد که تفاوت های جنسیتی در بهره مندی از حق به شهر وجود دارد. این مطالعه نشان می دهد که مشارکت زنان در شهر و اختصاص یابی فضای شهری به زنان کمتر از مردان است و جنسیت در کنار طبقه، نقش کلیدی در اختصاص دهی فضاها به اقشار اجتماع بازی می کند. نظریه حق به شهر و مفهوم پردازی آن از مولفه های تأثیرگذار بر ادراک بهره مندی از حق به شهر در شهر تهران قابل کاربست است و براساس ادعای آن، حق به شهر ماهیتی طبقاتی دارد. اگرچه لوفور در مورد ارتباط میان فضا و بدن در محدوده سنت پدرسالاری مانده است؛ بنابراین استفاده از مفهوم حق به شهر در تهران، به یک بازاندیشی در نظریه ی لوفور در بستر شهری تهران منجر می شود که عامل جنسیت را به عنوان عاملی تأثیرگذار و تعیین کننده وارد معادلات می کند. البته نظریه حق به شهر لوفور در بستر اجتماع اروپایی و در جامعه فرانسه در انتهای قرن بیستم طراحی شده است و تفاوت های زمانی و فضایی می تواند تأثیر عمده ای بر نتایج نهایی پژوهش داشته باشد ولی انتظار می رود، با توجه به هم سویی ادبیات جامعه شناسی فضا و جنسیت در زمینه های مختلف اجتماعی و با توجه به پیش فرض ما مبنی بر جهانشمول بودن مفاهیم پدرسالاری و سرمایه داری، جنسیت یک عامل تأثیرگذار در اجتماعات دیگر نیز باشد (۴).

جودیت ماینزینگر (۲۰۱۳) در مقاله خود با موضوع «یک موزه تولید انبوه: جنسیت و تحولات شهری ویکتوریایی متاخر در تریبلی جورج دو موریه» از طریق بحث در مورد رمان محبوب تریبلی جورج دو

زنان و SMW همبستگی مکانی داشتند و بنابراین الگوهای خوشه ای را نشان می دهد که می تواند در برنامه ریزی شهری برای برابری جنسیتی در کره مفید باشد (۱۴).

لیندا جی. پیک (۲۰۲۰) پژوهشی با عنوان «جنسیت و شهر» انجام داد. وی با استفاده از پژوهش اسنادی به این نتایج دست یافت که یک رشته ی علمی جاافتاده، "جنسیت و شهر"، در پنج دهه گذشته رشد چشمگیری داشته است. اکنون نیز یک زمینه تحلیلی التقاطی است که شامل روشهای تحلیل سوسیالیستی، پسااستعماری، ضد نژادپرستی و سایر روشهای فمینیستی است. این یک رشته است که گرچه نه تنها با اصرار بر تمرکز بر مسائل تکرر اجتماعی، بلکه همچنین با گشودن موضوعات تحقیقاتی خود در مورد زنان و جنسیت به تحقیقات تجربی و نظری جدید برای رسیدگی به موارد استثنا و تفکر که مرزها را در می نوردد؛ از این رو، چارچوب های تحلیلی جنسیت و شهر در اوایل قرن بیست و یکم، دیگر منطق خاصی از زنان را با اضطراب عمومی در مقابل خصوصی، تحرک در مقابل ایستاد، خوب در مقابل بد فرض نمی کند. این قالب های میراثی، ناشی از تفسیرهای مردانه و امپریالیستی از زندگی اواخر قرن ۱۹ و اوایل قرن ۲۰ در شهرهای عمدتاً اروپایی و آمریکای شمالی، که هنوز هم شمال شهر را به عنوان محل مدرنیته و زنان در جنوب شهر را در چارچوب توسعه گرایی نگه می دارد، نشان داده شده است که سیال بودن، قابل رقابت است. برای تولید چارچوب های جدید از جنسیت و شهر، باید به مبارزه، استراتژی و خواسته های روزمره زنان روی بیاوریم. این تنها راه حل است، گرچه شاید پاسخ ها جامعه محور باشد یا دستورالعمل های سیاست ملی، تأثیرات عمیق جنسیتی آنها را معین می کند و تعیین می کند که آیا مکان های شهری می توانند از برابری، تعلق و عدالت، که موضوعات حیاتی برای توسعه دموکراتیک شهری و آینده سپاره ی ماست، صحبت کنند یا خیر (۱۵).

یاسمین اونس گونی و آیزه سما کوبات (۲۰۱۵) پژوهشی با عنوان «جنسیت و فضای شهری: مورد شارجه، امارات متحده عربی» با هدف بررسی عینی اثرات جنسیت در استفاده از فضای عمومی در هسته تاریخی شارجه، سومین امارت بزرگ در امارات متحده عربی، با استفاده از تکنیک های مبتنی بر فضا، انجام دادند. یک مطالعه قبلی، که به صورت ساختاری شهر شارجه را با تمرکز ویژه بر تأثیرات تحولات مدرن بر ساختار شهری آن مورد تجزیه و تحلیل قرار داد، نشان داد در حال حاضر سلطه فعالیت مردان در منطقه قدیمی وجود دارد. مطالعه حاضر خصوصیات پدیداری منطقه قدیمی شهر شارجه را تجزیه و تحلیل کرده، آنها را با الگوهای حرکتی پیاده مشاهده شده همبسته می کند تا در صورت وجود ویژگی خاصیت فضا که با تفاوت های جنسیتی کاربران آن ارتباط دارد، مورد پژوهش واقع شود. این مطالعه همچنین با هدف ایجاد برخی از بحث ها برای دستور کار تحقیق ساختار فضا در مورد استفاده از فضای عمومی جنسیتی صورت گرفته است (۱۶).

سیدتی، ماجدی (۲۰۱۵) در پژوهشی با عنوان «رهیافتی انتقادی بر تبارشناسی جنسیت زدگی شهر در رویکردهای فمینیستی با تأکید بر ارتقاء جایگاه زنان» به بررسی ابعاد و مؤلفه های مربوطه در حوزه

موریه، بعد جنسیتی چندین مسئله را که در متن محیط شهری درگیر است، با روش پژوهش اسنادی بررسی می‌کند. در بوهمین (محلۀ ی بی خانمان ها) پاریس، تریلی، قهرمان اصلی زن رمان، که در ابتدا شخصیتی کاملاً ترکیبی است، به منظور محافظت از فریب ها و وسوسه های شهر، به تدریج به موجودی خانگی تبدیل می شود؛ بعداً توسط اسونگالی (شخصیتی پلید) شیطانی هیپنوتیزم شد، سپس او به سردهسته ی زنان خواننده اسونگالی تبدیل شد و به عنوان یک مجری زن احساسات شور و اشتیاق سیری ناپذیری را در مخاطبان خود برانگیخت. در این مقاله روش های درگیری قهرمان و معاشرت های او با شهر با شکل گیری های مختلف ایدئولوژیکی، از جمله فرهنگ اهلی بودن، الگوی سنتی چوپانی و برداشت عاشقانه از نبوغ هنری بررسی می شود. تبدیل تریلی به یک شخص مشهور در کلانشهرها همچنین چندین تحول در شهر اواخر قرن نوزدهم را برجسته می کند، از جمله فن آوری های جدید نمایش، تغییر شیوه های مصرف، فرهنگ توده ای در حال رشد و همچنین دلمشغولی با کالا. پرفروش ترین کتاب دو موریه ممکن است در مورد روش هایی که مسئله جنسیت و موقعیت زنان یکی از خطاهای توسعه مدرنیته شهری است به ما خوانندگان معاصر بیاموزد. در پس زمینه شرایط بصری، مادی و فناوری شهر اواخر ویکتوریا، این روایت موفق می شود زنی که قهرمان داستان باشد را به نمایش بگذارد و او را بر روی سکوی شهری به صحنه ببرد، حتی اگر در بعضی مواقع این امر منجر به عواقب نگران کننده ای شود، شکل تریلی / اسونگالی بین پتانسیل دو برابری حضور شهری وی به عقب و جلو تغییر می کند. وی در حالی که مستعد جنسی شدن و کالایی شدن است، به طور همزمان قدرت تعدادی از تشکلهای ایدئولوژیک را که می خواهند زنان را سر جای خود نگه دارند از بین می برد. چشم انداز کلانشهر دو موریه چندین تعامل را در تعامل پویا با یکدیگر نشان می دهد، همه آنها در مسئله جنسیت - عمومی / خصوصی، شهری / دامداری، تولید انبوه / معتبر - و با تریلی / اسونگالی خط جدا کننده انواع مختلف را درگیر می کنند. دامنه ها، در عین حال برای هر یک از آنها غیرقابل کاهش است (۱۸).

مدی، روشن (۲۰۱۳) پژوهشی با عنوان «بررسی رابطه حضور زنان در فضاهای عمومی شهر و امنیت محیط، با تأکید بر پایداری» انجام دادند. روش این پژوهش توصیفی - تحلیلی و جمع آوری اطلاعات، کتابخانه ای است. نتایج نشان دادند که فضاها و محلات، زمانی به هدف غایی خود نائل می شوند که در آنها به گروههای مختلف اجتماعی توجه شود. بر این اساس، حضور زنان در فضاهای عمومی شهری، به اندازه مردان، یکی از مهم ترین شاخص های عدالت محوری به منظور نیل به پایداری این فضاها و محلات شهری است. با حضور مداوم زنان در فضای عمومی و محلات، علاوه بر ارتقای سطح هویت زنان در اجتماع، می توان به اهداف عدالت محوری و پایداری در فضاهای عمومی و محلات شهری، نیز دست یافت (۲۰).

نیازی، سهراب زاده، فرشادفر (۲۰۱۱) پژوهشی با عنوان «تبیین عوامل اجتماعی و فرهنگی موثر بر احساس امنیت زنان مطالعه موردی: زنان ساکن در مناطق (۱ و ۲) تهران و مناطق (۱۹ و ۲۰) جنوب تهران» انجام دادند. در این پژوهش، نقش عوامل فرهنگی و اجتماعی موثر در احساس امنیت زنان در مناطق جنوب و شمال تهران مورد بررسی قرار گرفته است. این مطالعه به دنبال تبیین نقش مولفه های اجتماعی و فرهنگی موثر بر احساس امنیت زنان در مناطق یادشده و مقایسه این مناطق با یکدیگر می باشد. روش تحقیق موردنظر پیمایشی است. یافته های پژوهش رابطه معنادار بین متغیرهای اجتماعی و فرهنگی (مهارت های زندگی، سرمایه اجتماعی، هویت ملی، سرمایه فرهنگی و پایگاه اجتماعی - اقتصادی) با مقوله

موریه، بعد جنسیتی چندین مسئله را که در متن محیط شهری درگیر است، با روش پژوهش اسنادی بررسی می‌کند. در بوهمین (محلۀ ی بی خانمان ها) پاریس، تریلی، قهرمان اصلی زن رمان، که در ابتدا شخصیتی کاملاً ترکیبی است، به منظور محافظت از فریب ها و وسوسه های شهر، به تدریج به موجودی خانگی تبدیل می شود؛ بعداً توسط اسونگالی (شخصیتی پلید) شیطانی هیپنوتیزم شد، سپس او به سردهسته ی زنان خواننده اسونگالی تبدیل شد و به عنوان یک مجری زن احساسات شور و اشتیاق سیری ناپذیری را در مخاطبان خود برانگیخت. در این مقاله روش های درگیری قهرمان و معاشرت های او با شهر با شکل گیری های مختلف ایدئولوژیکی، از جمله فرهنگ اهلی بودن، الگوی سنتی چوپانی و برداشت عاشقانه از نبوغ هنری بررسی می شود. تبدیل تریلی به یک شخص مشهور در کلانشهرها همچنین چندین تحول در شهر اواخر قرن نوزدهم را برجسته می کند، از جمله فن آوری های جدید نمایش، تغییر شیوه های مصرف، فرهنگ توده ای در حال رشد و همچنین دلمشغولی با کالا. پرفروش ترین کتاب دو موریه ممکن است در مورد روش هایی که مسئله جنسیت و موقعیت زنان یکی از خطاهای توسعه مدرنیته شهری است به ما خوانندگان معاصر بیاموزد. در پس زمینه شرایط بصری، مادی و فناوری شهر اواخر ویکتوریا، این روایت موفق می شود زنی که قهرمان داستان باشد را به نمایش بگذارد و او را بر روی سکوی شهری به صحنه ببرد، حتی اگر در بعضی مواقع این امر منجر به عواقب نگران کننده ای شود، شکل تریلی / اسونگالی بین پتانسیل دو برابری حضور شهری وی به عقب و جلو تغییر می کند. وی در حالی که مستعد جنسی شدن و کالایی شدن است، به طور همزمان قدرت تعدادی از تشکلهای ایدئولوژیک را که می خواهند زنان را سر جای خود نگه دارند از بین می برد. چشم انداز کلانشهر دو موریه چندین تعامل را در تعامل پویا با یکدیگر نشان می دهد، همه آنها در مسئله جنسیت - عمومی / خصوصی، شهری / دامداری، تولید انبوه / معتبر - و با تریلی / اسونگالی خط جدا کننده انواع مختلف را درگیر می کنند. دامنه ها، در عین حال برای هر یک از آنها غیرقابل کاهش است (۱۸).

امی کرینیون (۲۰۱۳) در پژوهش خود با عنوان «پیاده روها: استفاده مجدد از طریق تظاهرات» با شرکت کنندگان جنبش «پیاده رو» از نیوکاسل - آن - تاین، انگلستان و وین، اتریش مصاحبه می کند تا انگیزه های آنها را برای شرکت در این تحقیق بررسی کند و درک عمیق تری از چگونگی به چالش کشیدن هنجارهای ساختاری متمرکز بر مرکز شهر داشته باشد. جنبش «پیاده رو»، اعتراضاتی بود که در تابستان ۲۰۱۱ در شهرهای مختلف جهان برگزار شد و هنگامی که یک افسر پلیس به گروهی از دانشجویان گفت که برای جلوگیری از تجاوز جنسی، از لباس پوشیدن مانند شلخته ها خودداری کنند، ایجاد شد. یک جنبش جهانی که در آن زنان و مردان به خیابانها ریختند - بسیاری از آنها لباس تحریک آمیز پوشیدند و با افتخار خود را شلخته خواندند - در تلاش برای بازپس گیری هر دو اصطلاح تحقیرآمیز و حق پوشیدن آنگونه که می خواهند. یافته ها نشان داد که هر مصاحبه انجام شده دیدگاه های تازه ای را به همراه آورد و

شکلی از تابعیت یکی از رایج ترین تعابیر این اصطلاح است. تعلق رسمی معمولاً در الگوهای شهروندی رسمیت می یابد. (۲) تعلقات و راه رفتن. شیوه های تکراری پیاده روی روزانه یکی از مکانیسم های ایجاد احساس تعلق "روزمره" است. همه ما متعلق هستیم زیرا همه ما بصورت تکراری و روزانه از فضاهای شهر با پای پیاده یا ماشین یا حمل و نقل عمومی استفاده می کنیم. شیوه های پیاده روی معمولاً جنسیتی است، زیرا برنامه روزمره پیاده روی زنان معمولاً با تقسیم نقش های جنسیتی در خانه آنها تعیین می شود، مراقبت از بچه ها، خرید، کار در مجاورت خانه. این معمولاً برای مادران جوانی که با کالسکه های کودک راه می روند و صاحبان سگ که رفتارهای روزمره تکراری آنها حس تعلق به محیط را ایجاد می کند صریح تر است. (۳) احساس تعلق با حافظه همراه است. مکانی که فرد در آن متولد شده است، خانواده ای که به آن تعلق دارد، عمیقاً احساس تعلق را شکل می دهد. جنبه های دیگر تعلق در حال تغییر است مانند مکان های زندگی، خانه ها و محله ها. (۴) یک احساس جنسیتی متعلق به روابط و کنترل قدرت است، حتی در فضاهای خصوصی و شخصی مانند خانه. هرچه فضا بزرگتر باشد، نقش روابط قدرت بر احساس تعلق خود شخص مهمتر است. در فضاهای عمومی روابط قدرت به عنوان "ادعا"، "تخصیص"، "محرومیت"، "تبعیض" شناخته می شود. روابط قدرت همچنین "مرزهای تعلق" را تعیین می کند. آنها توسط هژمونی شکل می گیرند و "دیگری" را از بین می برند. احساس تعلق و روابط قدرت با "خصوصی" - قدرت محروم کردن - و "عمومی" - قدرت دستیابی به ارتباط دارد. (۵) "حق تعلق" را می توان به عنوان حق افراد دارای هویت مختلف برای شناسایی و حق شرکت در جامعه مدنی علی رغم تفاوت های هویتی خود دانست، آنچه ساندرکوک (۲۰۰۰) به عنوان "حق تفاوت" می داند. (۶) تعلق و برنامه ریزی شهری. ارتباط مهم بین احساس تعلق در خانه و برنامه ریزی شهری ارتباط نظم و تعلق است. تصمیم گیری در مورد ترتیب امور در واقع یکی از فعالیت های اساسی برنامه ریزی بدنی در هر سطح از فضا است و افراد بیشتری در تصمیم گیری درباره "ترتیب کارها" در خیابان، محله یا حتی مرکز شهر خود مشارکت دارند. حس تعلق خاطر آنها در این محیط ها عمیق تر است. برنامه ریزی شهری زمینه ای است که در آن شهروندی فضایی و تعلق در آن صورت می گیرد (۲۳).

۲- پژوهش هایی که به بعد نابرابری جنسیتی شهری پرداخته اند:

حسن زاده (۲۰۲۱) پژوهشی با موضوع «بررسی مقایسه ای فرایند شکل گیری تشکلهای زیست محیطی با مدیریت زنان و مردان، در جهت واقعیت بخشیدن به هدفهای توسعه پایدار در استان مرکزی» انجام داده که به روش آمیخته یا ترکیبی انجام گرفت و چارچوب نظری پژوهش به استناد مهم ترین نظریه پردازان جامعه شناس اعم از ساختارگرایان، کارکردگرایان، تضادگرایان، کنش گرایان، تلفیق گرایان و اکوفمینسیسم ها طرح ریزی و فرضیه های تحقیق صورت بندی گردید. یافته ها نشان داد بین مدیریت زنان و مردان در تشکلهای زیست محیطی در موارد تحقق اهداف پایدار نمودن شهرها، مبارزه با

احساس امنیت اجتماعی زنان در مناطق (شمال و جنوب تهران) را نشان داده است. نتایج آزمون t تفاوت معنی دار بین احساس امنیت در بین زنان مناطق شمال و جنوب تهران را در سطح اطمینان ۹۹ درصد نشان داده است (۲۱).

کازمی، حبیب، اسلامی (۲۰۰۹) با انجام پژوهشی با عنوان «رویکردی تحلیلی به نیازهای روانی و رفتاری زنان و تاثیر آن در بهبود کیفیت فضا (نمونه مورد مطالعه: فضای عمومی پارک)» به این نتیجه رسیدند که با وجود این که زنان بیش از نیمی از جمعیت را تشکیل می دهند اما اغلب در طراحی و ساخت محیط کمتر مورد توجه بوده، به میزان ضعیفی در طراحی های شهری مورد مشورت واقع می شوند و عمدتاً شیوه زندگی والگوی حرکتی در شهرها از مردان گرفته می شود؛ این در حالیست که الگوی زندگی زنان ترکیب پیچیده ای از مسئولیت های خانه داری، نگه داری بچه، اشتغال و... می باشد. در نتیجه این امر فضاهای تولید شده در تطبیق با نیازهای خاص این قشر ناموفق عمل کرده یا راه حل های ارایه شده برای مشکلات موجود ناکارآمد می باشند؛ از اینرو زنان در محیط های طراحی شده به طور مکرر ناسازگاری و محدودیت هایی را تجربه می کنند. این مقاله تحقیقی درخصوص بررسی نیازهای روانی و رفتاری متفاوت زنان - متأثر از تفاوت های جنسیتی آنان - در فضای عمومی با تأکید بر فضای پارک است که به استخراج شاخص هایی نظیر تأمین حس تسلط فضایی، سهولت دسترسی و تفکیک فضایی قلمروها منجر گردید به طوری که رعایت آن ها در طراحی فضای پارک ها باعث بهبود کیفیت و افزایش مطلوبیت فضا با توجه به گروه هدف (زنان) خواهد شد. روش تحقیق بکار رفته از نوع پیمایشی و گردآوری داده ها بصورت میدانی و مصاحبه با زنان بالای ۱۲ سال در پارک های انتخابی در شهر تبریز بوده است (۲۲).

تووی فنستر (۲۰۰۴) در مقاله خود با عنوان «جنسیت و شهر: اشکال مختلف تعلق» آورده است؛ این تجزیه و تحلیل بر اساس تحقیقاتی است که بین سالهای ۱۹۹۹ و ۲۰۰۲ انجام شده است و در آن ساکنان لندن و فلسطین در مورد تجربیات روزمره خود در رابطه با سه مفهوم - راحتی، تعلق و تعهد - با توجه به انواع مختلف محیط، خانه، ساختمان، خیابان، محله، مرکز شهر، شهر، پارک های شهری صحبت کردند. این تحقیق بر اساس یک روش تحلیل کیفی - محتوایی روایت های مردم در مورد درک آنها از احساس راحتی، تعلق و تعهد است. مردم داستانهایشان را در مورد زندگی خود در شهر عنوان کردند که مربوط به این دسته ها بود و از تجربیات روزمره آنها درکشان را از جنسیت متعلق به شهر دریافت کردیم. افراد مصاحبه شده هم نماینده هژمونیک "اکثریت" و هم "اقلیت"، "دیگری"، هستند. این طیف گسترده ای از عبارات فرهنگی و قومیت ها امکان جستجوی عبارات چندلایه تعلق را هم در ساختارهای رسمی آنها به عنوان تعاریف شهروندی و هم در عبارات شخصی، صمیمی و خصوصی آنها در شیوه های روزمره در شهر فراهم می کند. مقایسه روایت های زنان و مردان ساکن این دو شهر کمک می کند ماهیت چند لایه تعلق جنسیتی که در کارهای روزمره شهری ساخته می شود، آشکار شود. یافته ها نشان داد که (۱) تعلق داشتن به عنوان

بر آن دسته از فعالیت های اقتصادی در شهر دارد که در سلطه مردان است. این میراث مبارزه بر سر فضا و بازنمایی بین شهر به مثابه ارگ (تصویر مردانه) و شهر به مثابه باغ (تصویر زنانه) به آرمان های افلاطونی در فلسفه یونانی و حتی عقب تر از آن به شهرهای باستانی خاورمیانه برمی گردد. قراردادهای جنسیتی را می توان به مثابه «روابط قدرت پنهانی دانست که تعیین کننده نقش ها، مسئولیت ها، امتیازات، منزلت، روابط جنسیتی، رفتار مردان و زنان درون خانه، اجتماع محلی، بازار و دولت هستند.» (۲)

پیراهری (۲۰۱۶) در مطالعه ای با عنوان «بررسی مشارکت های اجتماعی رسمی و غیر رسمی زنان در شهر تهران» انجام داد. پرسش اصلی این پژوهش این است که مشارکت های رسمی و غیر رسمی زنان شهر تهران چه مقدار است؟ مناطق بیست و دو گانه شهر تهران در مقایسه باهم از چه وضعیتی برخوردار هستند؟ و چه عواملی بر این مشارکت ها تاثیر گذار است؟ این پژوهش با روش پیمایش و با استفاده از ابزار پرسش نامه انجام گرفت. نتایج نشان دادند مقدار مشارکت اجتماعی زنان (رسمی، غیر رسمی و مشارکت اجتماعی کلی) پایین و مقدار مشارکت اجتماعی غیر رسمی زنان بیش تر از مشارکت رسمی است. زنان مناطق گوناگون تهران از نظر مشارکت اجتماعی باهم متفاوت هستند. بین دو مشارکت رسمی و غیر رسمی رابطه معنادار مستقیم مشاهده شد. هم چنین، بین زنان دارای درآمد و فاقد درآمد از نظر مشارکت اجتماعی تفاوت معنادار وجود دارد. بین سن، تحصیلات زنان با مقدار مشارکت آنان رابطه ای معنادار مشاهده نشد (۲۵).

۳- پژوهش هایی که به بعد بازنمایی جنسیتی شهری پرداخته اند:

فانی، اسدی داودآبادی، روشنائی (۲۰۲۰) در پژوهشی با موضوع «مطالعه تحولات معناشناختی زیبایی در بین سه نسل زنان در شهر اراک» که با چارچوب و مدل نظری پژوهش بر اساس تلفیق نظریه های بوردیو، گیدنز و فمینیسم تدوین شده است و روش پژوهش، پیمایش مقطعی و علی-تبیینی است، در یافته ها نشان می دهند هرچند در نوع خودپنداره بدنی و میزان تمایل به زیباسازی بدن تفاوت معناداری بین نسل های مختلف مشاهده نمی شود اما در اقدام عملی برای زیباسازی بدن تفاوت معناداری وجود دارد. ریشه این تفاوت را باید در اعتقاد به کلیشه های جنسیتی و فشار هنجارهای اجتماعی جستجو نمود. همچنین همگرایی ذهنی زنان نسل های مختلف در تمایل به زیباسازی را باید به تاثیرات یکسان فشار رسانه ای نسبت داد که هنجارهای یکسانی را در افراد خلق نموده است. عدم وجود تفاوت معنادار در فشار هنجاری رسانه ها در نسل های مختلف مویدی بر این مساله است. بر اساس آزمون تحلیل مسیر، متغیرهای سرمایه فرهنگی، سرمایه اقتصادی، فشار هنجاری رسانه ای، خود پنداره بدنی به ترتیب بیشترین تاثیر را بر مدیریت زیبایی بدن دارند. همچنین متغیرهای فشار هنجاری رسانه ای و اعتقاد به کلیشه های جنسیتی بیشترین تاثیر را بر تمایل به زیباسازی دارند. در ارزیابی مدل نظری ارائه شده متغیرهای مستقل توانسته اند در مجموع ۴۲ درصد از واریانس متغیر مدیریت زیبایی بدن را پیش بینی و تبیین کنند. مقدار ضریب تعیین R² ۲ و ضرایب مسیر مدل مشاهده شده نشان می دهد

تغییرات آب و هوایی، تأمین انرژی ارزان، توانمندسازی زنان تفاوت معنی دار وجود دارد که دلالت بر برتری زنان داشته است. ولی در سایر موارد حفاظت از زیست بومها، حفاظت از دریاها، تضمین الگوی مصرف و بهره برداری بهینه و پایدار از آب و فاضلاب تفاوت معنی داری مشاهده نشد؛ ضمناً شکل گیری تشکلهای زیست محیطی و موفقیت های آن ها در تحقق اهداف توسعه پایدار تأثیر مثبت معنی دار بوده است (۲۴).

هلن جارویس و همکاران او (۲۰۱۸) در پژوهش هایی که تحت عنوان کتاب شهر و جنسیت به چاپ رسیده است، کوشیده اند به ترکیب نظام مند دو حوزه مطالعات شهری و مطالعات جنسیتی که بر یکدیگر تأثیر متقابل دارند، پردازند. یافته ها نشان می دهند که شهرها مرکز اصلی تولید، مصرف و بازتولید هنجارها و هویت های مبتنی بر جنسیت هستند؛ در عین حال خود شهرها توسط تجسم جنسیتی و واقعیت اجتماعی فعالیت روزمره (در خانه، ملا عام و مسافرت) شکل می گیرند. طرفداران اولیه نظریه مدرنیسم توجه اندکی به زنان یا موضوع جنسیت داشتند. از همان ابتدا، گفتمان های نظری مربوط به توسعه دارای چهره بسیار مردانه و سفیدپوستانه بودند. این غفلت ناشی از اولویت دادن به ساختارهای اقتصادی روابط مبادله ای که مبتنی بر کالا هستند، می باشد که ضرورتاً سبب به حاشیه رفتن نقش اساسی زنان می شود؛ زیرا اغلب زنان به کار خانگی بدون دستمزد می پردازند. خود مارکس هم کار خانگی را تا حد «غریزه کارگر برای صیانت نفس و تولید مثل» تنزل مقام داده است. با وجود سبندی کتر، دونالد لوو و دیگران گفته اند: «بدون کار خانگی هیچ بازتولید سرمایه ای وجود نخواهد داشت». روندهای جدید در زمینه تفکر نسبت به شهر (به ویژه مباحث مربوط به نظریه و روش پسامدرن) و افزایش نفوذ نقدهای فمینیستی سبب توجه بیشتر به واقعیت های جنسیتی در زندگی روزمره و توجه به تأثیر متقابل شهر و جنسیت شده است. اگرچه «زنانه شدن» فرصت های شغلی جدید ظاهراً بیشتر به نفع زنان است تا مردان، ولی هنوز زنان بیشتری در مقایسه با مردان در مشاغل دارای دستمزد پایین، موقت و ناامنی شغلی، شاغل هستند. وابستگی زنان به بخش خدمات به سرعت افزایش یافته است. در خارج از خانه، زنان دوشادوش هم در مشاغلی کار می کنند که بیشتر ماهیت مراقبتی، خانگی و کار عاطفی دارد. شواهد زیادی درباره عبور زنان از «سقف شیشه ای» و ورود آنها به هیئت مدیره های تحت سلطه ی مردان در دنیای تجارت وجود ندارد. در حالی که اکنون بسیاری از نظام های سیاسی صریحاً به دنبال برابری جنسیتی هستند، ولی هنوز زنان نقش آشکار در زندگی سیاسی ندارند و به سختی می توان در نمایندگی های سیاسی سهم برابری برای مردان و زنان یافت. شهرهای کنونی و تجربه ی زیسته شهری تا حد زیادی ساخته ی مردان است و به دلیل برنامه ریزی و فرهنگ طراحی مردمحورانه، در طی قرن ها تقسیم و تضاد جنسیتی شکل گرفته است. متناسب با طبقه اجتماعی برخورداری از منابع (نظیر مالکیت خودرو)، جنسیت، سن، نژاد و قومیت فرد، نقشه ذهنی انسان ها از شهر متفاوت خواهد بود. از لحاظ تاریخی برنامه ریزی و توسعه شهرها برگرفته از یک نظام باور مردانه است که تأکید زیادی

را شکسته و وارد فضای عمومی شوند. الگوهای فراغت دختران جوان شهری از شکل انفعالی و درون‌خانگی به شکل فعالانه و برون‌خانگی تغییر کرده است. امروزه اغلب استفاده‌کنندگان از پارک‌ها، زنان و مردان جوان و مجرد هستند؛ کسانی که به دنبال هویت‌یابی در فضاهای عمومی هستند. این نیاز در میان زنان جوان شدیدتر است؛ اگر چه زنان از اندرونی بیرون آمده و حضور چشمگیری در عرصه‌های عمومی دارند، حتی بعضی از این عرصه‌ها را که در سابق بیشتر مردانه بود (مانند بازار)، امروزه تا حد زیادی زنانه کردند، ولی این حضور در عرصه عمومی، اگر چه نه به صورت کامل، تا حدودی همراه با همان نقش‌های سنتی زنانه و نیز محدودیت‌های سنتی است. با این وجود، با توجه به تحولات مدرنیستی و به تبع آن هجوم افکار فمینیستی، رویکرد زنانگی (در مفاهیمی نظیر مادر، همسر و غیره) به چالش-دست کم در میان زنان جوان، مجرد و تحصیل‌کرده-کشیده شده است. نگاه زنان به جهان و به خودشان عوض شده است. خیلی از مردان هم به سخن رولان بارت رسیده‌اند که امروزه «دیگر بعضی چیزها امکان‌پذیر نیست». دیگر حضور زنان در فضاهای عمومی مانند پارک و پرسه‌زنی در آن، در بخش زیادی از جامعه نه تنها نکوهیده نیست، بلکه حق طبیعی آنها محسوب می‌شود، حتی برای کسب هویت. با تمام این تفاسیر، نتایج این بررسی نشان می‌دهد که هنوز در بخشی از جامعه فرهنگی سنتی غالب است. هنوز ترس زنان به خاطر بدن زنانه‌شان، و خانواده‌های آنها به خاطر زن بودن‌شان، آنها را از عرصه عمومی دور می‌کند که حتی حجاب و تفکیک جنسیتی فضاهای عمومی هم نمی‌تواند این ترس را از زنان و از خانواده آنها دور کند (۲۹).

ناتالی کولی (۲۰۱۳) در پژوهش خود با عنوان «قدم زدن در شهر: فضای شهری، داستان‌ها و جنسیت» خلاصه‌ای از خوانش فمینیستی کار میشل دو ساردو در مورد فضای شهری و روایت را در کتاب "تمرین زندگی روزمره" ارائه می‌دهد. دو ساردو چارچوبی نظری بسیار متقاعدکننده، بسیار شاعرانه برای درک تولید فضای شهری و نحوه تجربه - و «نوشتن» آن از طریق شیوه‌های روزمره ساکنان یک شهر ارائه می‌دهد. نقش تفاوت جنسی در تولید این فضا تا حدودی توسعه نیافته است. در پاسخ به این شکاف، و با کمک مقاله الیزابت گروش شهرها-بدن، ناتالی، یک تحلیل فمینیستی از موضوعیت شهری را که در کار او ضمنی است، ارائه می‌دهد. آنچه این امر برای تحقیق در مورد فضای شهری، روایت و ذهنی بودن نشان می‌دهد، "ماهیت" پیوسته و فضایی شهری است که همیشه در آن تعبیه شده است، دارای فرهنگ و جنسیت است. کار هر دو هاروی و گروس همچنین حاکی از تعامل عملی با جزئیات عینی و مادی بودن فضاهای روزمره بسیار فن آوری شده، روایت‌های فرهنگی و هویت‌هایی است که زنان در آنها بطور مداوم کار می‌کنند. این امر پژوهشگر را به مفهوم دو ساردو از داستان‌های موقت روزمره - بریکولاژ تاکتیکی - به عنوان حالت مناسب برمی‌گرداند که از طریق آن می‌توان "فضای سازمان یافته توسط تکنیک‌های تولید فرهنگ اجتماعی" را دوباره مورد استفاده قرار داد. به عنوان دانش‌آموزان پیاده، دختران عابر پیاده شهر را به روشهای غیرمنتظره، پیش

معادله از قدرت پیش‌بینی مناسبی برخوردار بوده و یافته‌های آماری تحقیق، پیش‌بینی‌های نظری را تایید می‌کنند (۲۶).

هاشمی و همکاران (۲۰۲۰) پژوهشی با موضوع «چالش‌های هویتی عشق‌ورزی در خانواده (مطالعه موردی: ماهواره و شبکه‌های اجتماعی زنان ۲۰ تا ۵۵ ساله شهر بروجرد در ۲۰۱۹)» با روش پژوهش ترکیبی و بصورت متوالی انجام دادند؛ بدین معنا که داده‌ها ابتدا بصورت کمی جمع‌آوری شد و سپس از روش کیفی پدیدارشناسی از شیوه مصاحبه با روش نمونه‌گیری هدفمند با ۱۷ نفر از زنان برای جمع‌آوری داده‌ها استفاده شده است. یافته‌ها نشان می‌دهد که شبکه‌های اجتماعی مجازی رابطه مستقیم و مثبتی و برنامه‌های ماهواره رابطه معکوسی بر چالش‌های عشق‌ورزی زنان داشته است. رگرسیون چند متغیره نشان داد که در مجموع متغیرهای مستقل (بجز شغل و سن) توانسته اند ۴۵ درصد واریانس مربوط به منابع احساسی زنان را تبیین کنند، بنابراین یافته‌های تحقیق چارچوب نظری را تایید نموده، نشان می‌دهند که با آن متناسب می‌باشند. زنان در خانواده‌های امروزی با توجه به تغییرات سریع ناشی از ارتباطات نسبت به تعاملات احساسی در رابطه با همسرشان آگاهی بیشتری دارند و به دنبال راه‌حلهای برابانه تری برای کاهش این چالش‌ها هستند. در کل نتایج نشان از تغییرات اساسی در حوزه احساسی در خانواده‌ها توسط زنان در جهت بروز عواطف و کسب نتایج مثبت ناشی از احساسات در پی کسب الگوهای مدرن تری از روابط دارند (۲۷).

اصغری، قاسم زاده، شیخی (۲۰۱۷) پژوهشی با عنوان «بررسی رابطه بین مشارکت مدنی و آگاهی شهروندی در بین شهروندان شهر تهران» و با روش نوع توصیفی-پیمایشی انجام دادند. نتایج آزمون هم‌بستگی نشان می‌دهد که بین مشارکت مدنی و آگاهی شهروندی رابطه مثبت به معنی داری وجود دارد. نتایج آزمون هم‌چنین نشان می‌دهد که سن رابطه مثبت و منفی با آگاهی شهروندی ندارد و نتایج آزمون f نشان می‌دهد که آگاهی شهر بر حسب طبقه اجتماعی اقتصادی شهروندان تهران تفاوت معنی داری دارد. به نتایج آماره t حاکی از اینست که آگاهی شهروندی بر حسب جنسیت تفاوت دارد (۲۸).

اشرفی و رشیدی (۲۰۱۶) در پژوهش خود با عنوان «زنان در عرصه عمومی؛ پژوهشی در جایگاه زنان در فضاهای عمومی شهری مدرن (پارک‌های شهری)»، با هدف بررسی تغییر و تحولات در جامعه امروزی در مقایسه با جامعه سنتی و تأثیر آن بر حضور زنان در عرصه عمومی (نمونه خاص آن پارک‌های شهری به‌عنوان یکی از مهم‌ترین فضاهای عمومی در شهرها) در پی پاسخگویی به ۲ سؤال اصلی تحقیق برآمدند که عبارت بودند از: ۱- با توجه به تحولات اخیر و مدرن شدن جامعه امروزی، زنان از چه جایگاهی در عرصه عمومی برخوردار هستند؟ ۲- مشکلات اصلی زنان در فضاهای عمومی و برای استفاده از فضاهای عمومی کدام‌ها هستند؟ روش تحقیق بر اساس هدف، کاربردی و به لحاظ ماهیت تحقیق، توصیفی - تحلیلی از نوع پیمایشی است. بر اساس نتایج تحقیق، در دو دهه اخیر، تحولات فرهنگی و اجتماعی که به روشن‌ترین شکل در دگرگونی سبک زندگی روزمره تجلی می‌یابد باعث شده که زنان حصار محدود خانه‌ها

و تعداد نمونه در پژوهش ها چگونه است؟"، طبق بررسی های انجام شده، ۴۷/۳ درصد از این پژوهش ها با روش های کمی و ۴۲/۲ درصد با روش های کیفی و ۱۰ درصد نیز تلفیقی از روش های کمی، کیفی را به کار برده اند. مرور پژوهش های انجام شده نشان می دهد (جدول ۲) که نوع پژوهش در همه موارد تحلیلی-توصیفی بوده است و با روش های پیمایشی، تحلیل محتوا و ترکیبی انجام شده اند. از ابزارهای متفاوت پرسشنامه، سرشماری، مصاحبه، اسنادی برای جمع آوری داده ها استفاده شده که درصد بیشتری به اسناد و پرسشنامه اختصاص دارد. در شیوه نمونه گیری، نمونه گیری در دسترس درصد بالاتری دارد و تعداد نمونه ها در حدود ۵۳ درصد موارد نامشخص و در سایر موارد کمتر از ۱۱۰۰ نمونه است. شرط انتخاب پژوهش ها، دارا بودن موضوع یا کلیدواژه هایی با محوریت شهر و جنسیت بوده است.

بینی نشده و انحرافی که در برابر رشته های فضای جنسیتی و هویتی که تحت آن قرار می گیرند و از طریق آنها به طور منظم به عنوان یک منظره شهری عینی می شوند و مقاومت می کنند، بازنویسی می کند. تصور مجدد از رابطه بین شهرها و بدنها -حاصل کار گروه- تجزیه و تحلیل را در مورد امکان سوژه عابر پیاده به طور خاص جنسیتی باز می کند. این بحث در مورد فضای شهری و روایت دو ساردو را به وجود می آورد تا ظرفیت را برای تفکیک بهتر بین موضوعات مختلف شهری، از طریق نقد منطق بازنمایی جنسیتی از فضا و جسمانیت، متمایز کند. از این رو، فضاهای شهری، روایت ها و ذهنیت ها به عنوان محصولات شهرها و بدنهایی که متقابلاً یکدیگر را می نویسند، درک می شوند (۳۰).

یافته های روشی

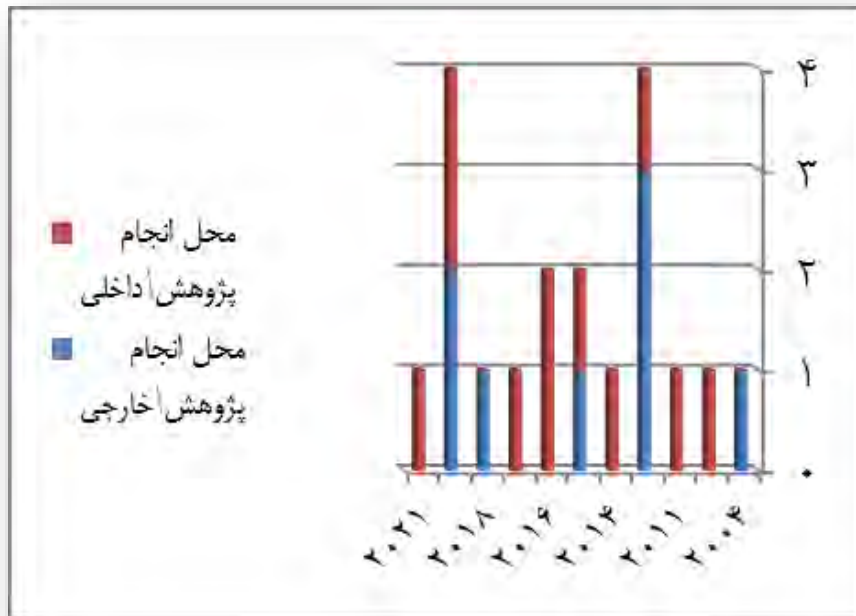
جدول ۲، پاسخی است به سوال اول پژوهش با این عنوان: "نوع پژوهش، روش پژوهش، فنون جمع آوری داده ها، روش نمونه گیری

جدول ۲- درصد فراوانی جزئیات روش پژوهش در پژوهش های بررسی شده

انواع	تعداد	درصد فراوانی
نوع پژوهش	۱۹	۱۰۰
روش پژوهش	۹	۴۷/۳
	۸	۴۲/۲
	۲	۱۰/۵
فنون جمع آوری داده ها	۲	۱۰/۵
	۲	۱۰/۵
	۶	۳۱/۵
	۲	۱۰/۵
	۷	۳۷
روش نمونه گیری	۴	۲۱
	۳	۱۵/۸
	۱	۵/۳
	۱	۵/۳
	۱	۵/۳
	۹	۴۷/۳
تعداد نمونه	۳	۱۵/۸
	۴	۲۱
	۱	۵/۳
	۱	۵/۳
	۱۰	۵۲/۶

تا ۲۰۰۹ پژوهشی با موضوع شهر و جنسیت یافت نشد اما از سال ۲۰۰۹ به بعد فاصله انجام پژوهش ها به دو سال یا کمتر، کاهش یافته است. سهم پژوهش های داخلی ۱۱ پژوهش و سهم پژوهش های خارجی ۸ پژوهش بود.

در مقایسه تعداد پژوهش های خارجی بررسی شده شهر و جنسیت در داخل و خارج از کشور در سال های ۲۰۰۴ تا ۲۰۲۱، همان گونه که در نمودار ۲ قابل مشاهده است، تعداد پژوهش های انجام شده در سال ۲۰۱۳ و ۲۰۲۰ از سال های دیگر بیشتر بوده و سهم مطالعات خارجی در این دو سال، از مطالعات داخلی بیشتر است. از سال ۲۰۰۴



نمودار ۲- مقایسه تعداد پژوهش های داخلی و خارجی در سالهای مورد بررسی

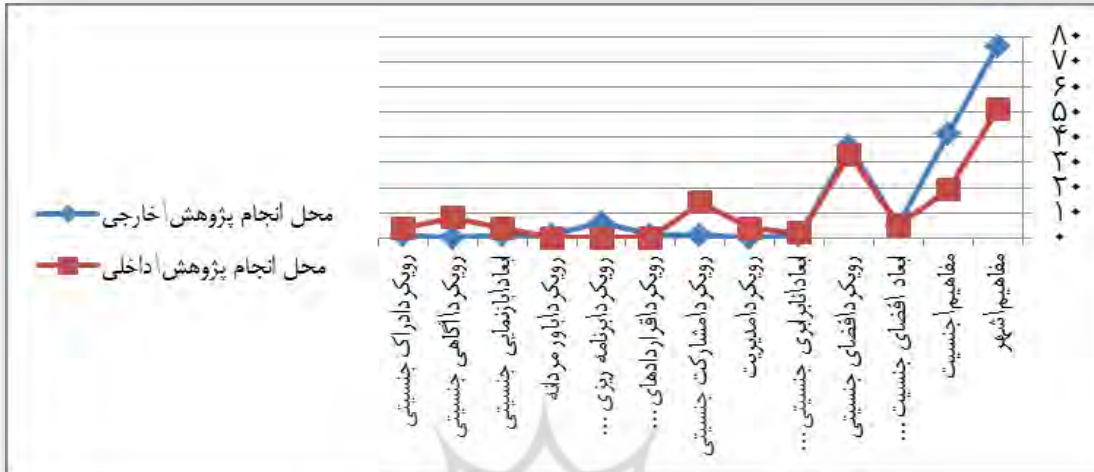
یافته های محتوایی

خارج از خانه، زنان دوشادوش هم در مشاغلی کار می کنند که بیشتر ماهیت مراقبتی، خانگی و کار عاطفی دارد. هنوز زنان نقش آشکار در زندگی سیاسی ندارند و به سختی می توان در نمایندگی های سیاسی سهم برابری برای مردان و زنان یافت. شهرهای کنونی و تجربه ی زیسته شهری تا حد زیادی ساخته مردان است و توسط برنامه ریزی و فرهنگ طراحی مردمحورانه، در طی قرن ها تقسیم و تضاد جنسیتی شکل گرفته است. متناسب با طبقه اجتماعی برخورداری از منابع (نظیر مالکیت خودرو)، جنسیت، سن، نژاد و قومیت فرد، نقشه ذهنی انسان ها از شهر متفاوت خواهد بود. از لحاظ تاریخی برنامه ریزی و توسعه شهرها برگرفته از یک نظام باور مردانه است که تأکید زیادی بر آن دسته از فعالیت های اقتصادی در شهر دارد که در سلطه مردان است. بنا به پژوهش پیراهری (۲۰۱۶)، مقدار مشارکت اجتماعی زنان در شهر (رسمی، غیر رسمی و مشارکت اجتماعی کلی) پایین تر از مردان و مقدار مشارکت اجتماعی غیر رسمی زنان بیش تر از مشارکت رسمی است. اینها نشان از نابرابری جنسیتی در شهر دارد. یکی دیگر از ابعاد روابط شهر و جنسیت «بازنمایی جنسیتی در شهر» است. بر طبق پژوهش های بررسی شده (نمودار ۳)، نابرابری جنسیتی در شهرها و فضای شهری جنسیت زده، شهرها را به مکانی برای تأثیر گرفتن زنان از اندیشه های دیگران بدل کرده است و بنا به پژوهش ناتالی کولی (۲۰۱۳)، شهرها مکانی را برای نقد منطق بازنمایی جنسیتی از فضا و جسمانیت فراهم آورده به طوری که روایتها و ذهنیت ها به عنوان محصولات شهرها و بدنهایی که ارتباط متقابل با یکدیگر را می نویسند، درک می شوند. عوامل مختلفی می تواند این بازنمایی جنسیتی در شهر و مؤلفه های آن را تعیین کند. در پژوهش فانی و همکارانش (۲۰۲۰) به ترتیب مؤلفه های سرمایه فرهنگی، سرمایه اقتصادی، فشار هنجاری رسانه ای، خود پنداره بدنی، بر مدیریت زیبایی بدن زنان در شهر مؤثر بوده، همچنین فشار هنجاری رسانه ای

در پاسخ به سوال های دوم و سوم پژوهش: "پژوهش های حوزه جنسیت و شهر، به بررسی چه ابعادی از روابط شهر و جنسیت پرداخته اند؟" و "نتایج برگرفته از ابعاد شناسایی شده، چه منظری از رابطه شهر و جنسیت را ارائه می دهد؟" بررسی پژوهش ها نشان می دهد که یکی از ابعادی که بیشتر مورد توجه واقع شده است، «فضاهای جنسیت زده شهری» است. در بیشتر پژوهش های بررسی شده، ساختار فیزیکی شهرها و فضاهای شهری، از عمده ترین نشانه های تفاوت های جنسیتی در شهرها است و امکانات شهری بر اساس نیازهای زنان تعبیه نشده، چرا که از لحاظ تاریخی برنامه ریزی و توسعه شهرها برگرفته از یک نظام باور مردانه است و همانگونه که در پژوهش رهبری و شارع پور (۲۰۱۴) هم به آن اشاره شده که تفاوت های جنسیتی در بهره مندی از حق به شهر وجود دارد. این مطالعه نشان می دهد که مشارکت زنان در شهر و اختصاص یابی فضای شهری به زنان کمتر از مردان است و جنسیت در کنار طبقه، نقش کلیدی در اختصاص دهی فضاها به اقشار اجتماع بازی می کند. یکی دیگر از ابعاد روابط شهر و جنسیت، «نابرابری جنسیتی در شهر» است. تمام مؤلفه های جنسیتی در شهر از قبیل فضاهای شهری و ... را می توان در نابرابری جنسیتی در شهر جست و جو کرد و در واقع نابرابری جنسیتی زیربنای سایر ابعاد است. همانگونه که در نمودار ۳ هم قابل بررسی است، نابرابری جنسیتی به نوعی در تمام پژوهش های شهر و جنسیت، مشاهده می شود هر چند که برخی از پژوهش ها از آن به عنوان عاملی برای ایجاد سایر ابعاد بهره برده اند. همانگونه که در پژوهش جارویس و همکاران (۲۰۱۸) نیز آمده، شهرها مرکز اصلی تولید، مصرف و بازتولید هنجارها و هویت های مبتنی بر جنسیت هستند. هنوز زنان بیشتری در شهرها در مقایسه با مردان در مشاغل دارای دستمزد پایین، موقت و ناامنی شغلی، شاغل هستند. وابستگی زنان به بخش خدمات به سرعت افزایش یافته است. در

دنبال هویت‌یابی در فضاهای عمومی در شهرها هستند. به خصوص این نیاز در میان زنان جوان شدیدتر است. عواملی که بر اساس نتایج پژوهش‌ها به آن‌ها اشاره شده، برگرفته از ساختارهای شهری و گذر از زندگی سنتی به زندگی مدرن در شهرهاست و نشان از این است که زنان حصار محدود خانه‌ها را شکسته و وارد فضای عمومی می‌شوند.

و اعتقاد به کلیشه‌های جنسیتی بیشترین تأثیر را بر تمایل به زیباسازی بدن داشته‌اند. در پژوهش هاشمی و همکاران (۲۰۲۰) شبکه‌های اجتماعی مجازی رابطه مستقیم و مثبت و برنامه‌های ماهواره رابطه معکوسی بر چالشهای عشق ورزی زنان در شهر داشته است. در پژوهش اصغری و همکاران (۲۰۱۷) نیز آگاهی شهروندی که مشارکت مدنی را در پی دارد، بر حسب جنسیت تفاوت داشته است. اشرفی و رشیدی (۲۰۱۶) هم به این نتیجه رسیده‌اند که زنان به



نمودار ۳- مقایسه مفاهیم، ابعاد سه گانه و رویکردهای پژوهش های داخلی و خارجی

مشارکت جنسیتی در بعد نابرابری جنسیتی، در پژوهش های خارجی در کدهای بیشتری دیده شده اما در پژوهش های داخلی رویکرد برنامه ریزی جنسیتی کدهای بیشتری دارد. در بعد بازنمایی جنسیتی، رویکرد آگاهی جنسیتی در پژوهش های خارجی بیشتر مدنظر واقع شده است.

بحث و نتیجه گیری

در این پژوهش، مطالعات خارجی و داخلی که در زمینه شهر و جنسیت صورت گرفته بود، بر اساس ملاک هایی که در بخش روش پژوهش به آن‌ها پرداخته شد، انتخاب و با استفاده از نرم افزار تحلیل مطالعات کیفی (MAXQDA) کدگذاری و مورد تحلیل واقع شدند. هدف اصلی از انجام این پژوهش، ارائه مستندی از نتایج و یافته های پژوهش های پیشین در زمینه شهر و جنسیت است که پس از مطالعه پژوهش های انتخاب شده، کدگذاری مفاهیم و رویکردهایی که هر کدام از شهر و جنسیت مدنظر قرار داده بودند، در ابعاد سه گانه « فضاهای جنسیتی، نابرابری جنسیتی و بازنمایی جنسیتی»، دسته بندی پژوهش‌ها، صورت پذیرفت. شیوه دسته بندی در هر یک از این ابعاد به این صورت انجام شد که بر اساس کدگذاری نتایج هر یک از پژوهش‌ها که در نرم افزار انجام شد، میزان انباشتگی کدهای رویکردهای بررسی شده، امکان دسته بندی هر پژوهش را در یکی از ابعاد، برای پژوهشگر فراهم نمود.

یافته های روشی پژوهش های بررسی شده نشان داد، میزان استفاده از روش های کمی در این پژوهش‌ها از روش های کیفی و

در پاسخ به سوال چهارم پژوهش: "نتایج پژوهش‌ها، در کدام یک از ابعاد بررسی شده، انباشتگی دارند؟"، همانگونه که در نمودار ۳ هم دیده می‌شود، بعد « فضاهای جنسیتی» در شهر، با تعداد ۱۱ پژوهش از ۱۹ پژوهش بررسی شده، بیشترین انباشتگی را در بین ابعاد دیگر به خود اختصاص داده است که نشان از تراکم پژوهش‌های حوزه شهر و جنسیت در مفهوم فضای شهری و توجه بیشتر پژوهشگران به دلیل عینی بودن آن را می‌نمایاند چون اولین تصویری که از شهر به اذهان متبادر می‌شود، بعد فیزیکی آن است و در موضوع جنسیت نیز نمود بیشتری از جنسیت زدگی را در فضاها و امکانات شهری می‌توان دید. همانگونه که در نتایج پژوهش فنستر (۲۰۰۴) هم می‌بینیم که شیوه‌های پیاده روی در شهر، معمولاً جنسیتی است، زیرا برنامه روزمره پیاده روی زنان معمولاً با تقسیم نقش‌های جنسیتی در خانه آنها تعیین می‌شود یا در پژوهش کاظمی و همکاران (۲۰۰۹) نیز آمده که با وجود این که زنان نیمی از جمعیت را تشکیل می‌دهند اما اغلب در طراحی و ساخت محیط کمتر مورد توجه بوده و به میزان ضعیفی در طراحی های شهری مورد مشورت واقع می‌شوند و عمدتاً شیوه زندگی و الگوی حرکتی در شهرها از مردان گرفته می‌شود.

نمودار ۳ به خوبی نشان می‌دهد که در پژوهش های داخلی و خارجی، بعد فضای جنسیت زده و رویکرد آن در تعداد کدها نیز همپوشانی داشته که از هم راستا بودن نتایج پژوهش های مرتبط با فضای جنسیتی در شهر حکایت می‌کند. در ابعاد نابرابری جنسیتی و بازنمایی جنسیتی، رویکردهایی که در نتایج هر یک از پژوهش های داخلی و خارجی مدنظر بوده است متفاوت است به طوری که رویکرد

حامی مالی

برای انجام این پژوهش، هیچ گونه حمایت مالی دریافت نشده است. و تمام منابع مالی و هزینه پژوهش و انتشار مقاله تماماً بر عهده نویسنده مسئول می باشد.

تعارض منافع

این مقاله برگرفته از رساله دکترا تحت عنوان « تصویر زن در آئینه شهر: نگاه بازانديشانه به جایگاه زن در شهر(مطالعه موردی شهر ملارد)» است (گروه علوم اجتماعی، دانشگاه آزاد واحد آشتیان) و با منافع شخصی یا سازمانی منافات ندارد.

مشارکت نویسندگان

مقاله برگرفته از رساله مقطع دکتراست. نویسنده اول، نویسنده مسئول و دانشجوی مقطع دکتری، نویسنده دوم استاد راهنما و نویسنده سوم استاد مشاور رساله می باشند.

References

- 1- Giddens A. Sociology, Translated by: Chavoshian, H. Tehran: Ney Publishing. 2019. (Persian)
- 2- Jarvis H, Kantor P, Klak J. City and Gender, Translated by: Sharahpour, M. Tehran: Scientific and Cultural Publications. 2018. (Persian)
- 3- Sharepur M. Urban Sociology, Tehran, Samt Publishing House. 2017.(Persian)
- 4- Sharepour M, Rahbari L. Gender and the right to the city: a test of Lefebvre's theory in Tehran, Iran Sociological Journal, 2014, 14th volume N 1: 116-141 .
- 5- Turner M. The perception of urban space as landscape: from site to space and scape. 2020.
- 6- Savage M. Walter Benjamins urban thought: a critical analysis, Environment & planning D: Society & Space. 1995, voloume 13:201-216.
- 7- Harvey D. Social Justice and the City, Translated by: Haeri, M. Tehran: Information and Communication Technology Organization of Tehran Municipality. 2015. (Persian)
- 8- Ebrahimpour S. Absence of Gender Analysis in Urban Quality of Life Studies in Iran. Seven cities, 2018; 4(61): 130-142
- 9- Erfanian Salim M, Shahinrad M. Women's Issues and Challenges in the City, Iran. Women Empowerment & Sustainable Society Journal; 2020; 1(2):97-103.
- 10- Shafiei S, Zare A. Meta-analysis methodology in information science and epistemology (what it is, characteristics and challenges), library and information science studies. 2019; year 11, N1: 59-72.
- 11- Mirzaei Kh. Research, research and research paper writing, Tehran: Sociologists Publications. 2015. (Persian)
- 12- Guba E G, Lincoln Y S. Epistemological and methodological bases of naturalistic inquiry. ECTJ; 1982; 30(4):233-252.
- 13- Lincoln Y S, Guba E G. Naturalistic Inquiry. Beverly Hills, CA: Sage Publications, Inc. 1985.
- 14- Areum Jo, Sang-Kyeong Lee , Jaecheol K. Gender Gaps in the Use of Urban Space in Seoul: Analyzing Spatial Patterns of Temporary Populations Using Mobile Phone Data, Sustainability; 2020; 12, 6481; doi:10.3390/su12166481.
- 15- Peake LJ. Gender and the City, International Encyclopedia of Human Geography, Second Edition; 2020; Volume 5:281-292.
- 16- Güney Y İ. Kubat, A S. Gender and urban space: The case of Sharjah, UAE. Proceedings of the 10th International Space Syntax Symposium. 2015.
- 17- Siadati F, Majdi H. A critical approach to the genealogy of the city's sexism in feminist approaches with an emphasis on improving the status of women, Urban Management Quarterly; 2015; N 41:29-48.
- 18- Minczinger J. A Mass-Produced Muse: Gender and Late-Victorian Urban Developments in George Du Maurier's Trilby, Gender forum, ISSN 1613-1878, University of Cologne; 2013; N42:15-33.



- 19- Crinnion A. The Slutwalks: Reappropriation through Demonstration, Gender forum, ISSN 1613-1878, University of Cologne; 2013; N42:34-53.
- 20- Maddi H, Roshan Sh. Examining the relationship between the presence of women in the public spaces of the city and the security of the environment, with an emphasis on sustainability, the first national conference on urban planning and architecture through the passage of time. 2013.
- 21- Niazi M, Sohrabzadeh M, Farshadfar Y. Explanation of social and cultural factors affecting women's sense of security, a case study: women living in districts (1 and 2) of Tehran and districts (19 and 20) south of Tehran, Social Security Studies Quarterly; 2011;45-72.
- 22- Kazemi M, Habib F, Islami G. An analytical approach to the psychological and behavioral needs of women and its effect on improving the quality of space (case study: public space of the park), Environmental Science and Technology Quarterly, 16th period; 2009; special issue 93:579-569.
- 23- Fenster T. Gender and the City: The Different Formations of Belonging, A Companion to Feminist Geography, NEL17 6/23/04 08:01 PM; 2004; 242-256.
- 24- Hassanzadeh R, Asadi Davoudabadi M H, Roshanai A. Comparing the roles played by male and female managers of environmental organizations in achieving sustainable development goals (a case study of Markazi Province), Human and Environment Quarterly, Fall; 2021;N58:171-187.
- 25- Pirahari N. Investigating formal and informal social participation of women in Tehran, special issue of Women and Society; 2016; 137-156.
- 26- Fani N, Asadi Davoudabadi M H, Roshanai A. Analyzing the historical evolution of beauty discourses and its impact on Iranian women's life, Women's Research, Volume 11, Number 32 - Serial Number 32; 2020; 1-20.
- 27- Hashemi F, Roshanai A, Asadi Davoudabadi M H, Azimi L. Identity challenges of love in the family (case study: satellite and social networks of women aged 20 to 55 in Borujerd city in 2018), specialized doctoral thesis in sociology, Islamic Azad University, Ashtian Branch. 2020.
- 28- Asghari M, Ghasemzadeh D, Sheikhi M. Investigating the relationship between civic participation and citizenship awareness among the citizens of Tehran, the third national humanities conference, Tehran. 2017.
- 29- Ashrafi Y, Rashidi T. Women in the public arena; A research on the position of women in modern urban public spaces (urban parks), Proceedings of the Women, Architecture and City Conference. 2016.
- 30- Collie N. Walking in the city: urban space, stories, and gender, Gender forum, N:42, ISSN 1613-1878, University of Cologne; 2013;N42:3-14.

