

Model of empowerment of informal settlements based on the approach of participation and facilitation, Case study: Tabriz metropolis

Akbar Asghari Zamani*¹, Shahrokh Zadvali Khajeh².

1- Associate Professor of Geography & Urban Planning, Tabriz University, Tabriz, Iran

2- PhD of Geography & Urban Planning, Shahid Chamran University Ahvaz, Ahvaz, Iran

Received: 24 December 2021

Accepted: 27 April 2022

Extended Abstract

Introduction

Empowerment with emphasis on social actions is one of the influential approaches in promoting and organizing informal settlements that require the involvement of all stakeholders as well as the establishment of facilitation offices within these settlements in order to achieve the desired goals realistically. Given the subject's importance, the present study's purpose is to present a model of empowerment of informal settlements in the Tabriz metropolis area based on a partnership and facilitation approach. The informal settlement has been one of the problems of the Tabriz metropolis since 1340 because of the black spot in the Tabriz city. In the metropolis of Tabriz, immigrants have managed to build a living place, working and socializing informally. People who have not been integrated into the city for some reason have inevitably chosen to live on the outskirts of cities and informal lands. This way of living in Tabriz is increasing rapidly. The most important of these textures are parts of the north of the city (Beheshti, Seylab, Idelo), northwest of the city (Tabriz Grand Park), south of the city (end of Maralan and Taleghani streets), and southwestern part of the city (Akhmaqaye neighborhood). They show that they are expanding rapidly with their mechanism. The area of this type of settlements in Tabriz is 400 hectares, with a population of over 450,000. The flats of these settlements have given the Tabriz metropolitan figure a bad view of the palace through tasteful and bohemian structures. Their main features are the setting up of some inappropriate lands with steep slopes and very irregular topography. Complete irregularities in the communication network, narrow passageways, extraordinarily small pieces and lack of urban facilities and non-residential uses and physical disruption to the main city are characteristics of the informal settlement areas of the Tabriz metropolis. Adverse landscape, low levels of public health, lack of formal employment and adequate income, the existence of small sub-cultures, population density, lack of educational and welfare facilities, low levels of literacy and education, addiction, cultural consequences, housing confidence in natural disasters, development of negative environmental impacts, and lagging in sustainable development are the major problems of these settlements.

Methodology

The research method in the present study is applied in terms of purpose and descriptive-analytical in nature, which for data analysis has been used of structural equation analysis model in Amos software. The statistical population of the study also includes citizens of informal settlements and managers, officials and experts on urban issues, as well as academic elites, which the sample size of citizens based on Cochran's formula is 384 people. Due to the

* Corresponding Author (Email: azamani621@gmail.com)

Copyright © 2022 Geographical planning of space quarterly journal. This is an open-access article distributed under the terms of the Creative Commons Attribution- noncommercial 4.0 International License which permits copy and redistribute the material just in noncommercial usages provided the original work is properly cited.

uncertainty of the statistical population of managers and elites, Cohen's formula at 95% confidence level was used to determine the sample size and the statistical sample size was estimated 100 people.

Discussion

The formation of economic and spatial dichotomy, especially after the land reform, has increased the process of urbanization and consolidated numerous problems, including poverty, homelessness and homelessness, and the formation and expansion of informal settlements in the Tabriz metropolis. These settlements comprise about one-third of the population of the Tabriz metropolitan area that experiences adverse conditions in various social, economic, cultural, environmental and physical dimensions. In order to organize and enhance these settlements and empower them in different dimensions, there is a need to have a good understanding of the existing situation and mobilize all stakeholders and take advantage of indigenous-local facilities. Based on the results of the data analysis and research data, it can be said that institutional capacity building, institutional synergy and socialism emphasize the flexibility of urban management, emphasis on new attitudes, reliance on relativism, cognitive deliberation, and targeted deliberation, improving public attitudes. The establishment of local institutions, inter-institutional interaction and participation, adoption of diverse approaches in the management system, strengthening of local-local mechanisms and utilization of public involvement in the regulation and control of resources are essential prerequisites for achieving participation and facilitation. Participation and facilitation also enhance local community confidence and self-reliance in resolving local problems, empowering people and NGOs, organizing local communities to address their problems and issues, and improving public confidence and responsibility. Together, promote people's outreach to social neighborhoods and interact with urban actors, improve residents' social relationships, engage people in planning decision making, enhance local development knowledge and skills, and analyze community mobilization. Local, increase knowledge and skills and frame The Local Development Authority (LEA) team needs assessment and prioritization and enhances the local development agency's knowledge, skills, and capabilities on defining, implementing, and evaluating interventions and plans for empowering informal settlements in the Tabriz metropolitan area.

Conclusion

The findings of the study indicate that the most impact on participation and facilitation approach is related to institutional capacity building with a coefficient of 0.81. After that, institutional synergy and socialism were respectively coefficients of 0.62 and 0.57. The results also show that participation and facilitation can enhance local community confidence and self-reliance in resolving local problems, empowering people and nongovernmental organizations, organizing local communities to address their problems and issues, and improving public trust and authorities have a key role to play in empowerment the informal settlements of the Tabriz metropolis.

Keywords: Empowerment, Informal Settlements, Participation, Facilitation.

الگوی توانمندسازی سکونتگاه‌های غیررسمی بر مبنای رویکرد مشارکت و تسهیلگری مطالعه موردی: کلان‌شهر تبریز

اکبر اصغری زمانی^۱ - دانشیار جغرافیا و برنامه‌ریزی شهری، دانشگاه تبریز، تبریز، ایران
شاهرخ زادولی خواجه - دکتری جغرافیا و برنامه‌ریزی شهری، دانشگاه شهید چمران اهواز، اهواز، ایران

تاریخ پذیرش: ۱۴۰۱/۰۲/۰۷

تاریخ دریافت: ۱۴۰۰/۱۰/۰۳

چکیده

توانمندسازی با تأکید بر اقدامات اجتماعی یکی از رویکردهای تأثیرگذار در ارتقاء و ساماندهی سکونتگاه‌های غیررسمی محسوب می‌شود که نیازمند بهره‌گیری از مشارکت تمامی ذی‌نفعان و همچنین شکل‌گیری دفاتر تسهیلگری در بطن این سکونتگاه‌ها به منظور تحقق اهداف موردنظر به صورت واقع‌بینانه است. با توجه به اهمیت موضوع، هدف از این پژوهش ارائه الگوی توانمندسازی سکونتگاه‌های غیررسمی کلان‌شهر تبریز بر مبنای رویکرد مشارکت و تسهیلگری می‌باشد. روش پژوهش در مطالعه حاضر از نظر هدف کاربردی و از نظر ماهیت توصیفی-تحلیلی بوده که برای تجزیه و تحلیل اطلاعات از مدل تحلیل معادلات ساختاری در نرم‌افزار Amos استفاده شده است. جامعه آماری پژوهش نیز شامل شهروندان سکونتگاه‌های غیررسمی و مدیران، مسئولان و کارشناسان مسائل شهری و همچنین نخبگان دانشگاهی بوده که حجم نمونه شهروندان بر مبنای فرمول کوکران ۳۸۴ نفر و با توجه به مشخص نبودن حجم جامعه آماری مدیران و نخبگان، از فرمول کوهن در سطح اطمینان ۹۵ درصد برای تعیین حجم نمونه استفاده شده و حجم نمونه آماری ۱۰۰ نفر برآورد گردیده است. یافته‌های پژوهش حاکی از آن است که بیشترین تأثیرگذاری بر تحقق رویکرد مشارکت و تسهیلگری مربوط به ظرفیت‌سازی نهادی با ضریب ۰/۸۱ می‌باشد. پس‌از آن نیز هم‌افزایی نهادی و اجتماع‌گرایی به ترتیب با ضرایب ۰/۶۲ و ۰/۵۷ قرار دارند. همچنین نتایج پژوهش نشان می‌دهد مشارکت و تسهیلگری می‌تواند با تقویت سطح اعتماد و باور جامعه محلی نسبت به خود در رفع مشکلات محلی، تفویض اختیار به مردم و سازمان‌های غیردولتی، سازمان یافتن جامعه محلی در جهت پرداختن به مشکلات و مسائل مبتلابه خود و بهبود اعتماد مردم و مسئولان نقش اساسی در توانمندسازی سکونتگاه‌های غیررسمی کلان‌شهر تبریز داشته باشند.

واژگان کلیدی: توانمندسازی، سکونتگاه‌های غیررسمی، مشارکت، تسهیلگری.

مقدمه

سکونتگاه‌های غیررسمی به‌مثابه یکی از چهره‌های بارز فقر شهری درون یا مجاور شهرها (به‌ویژه شهرهای بزرگ) به شکلی خودرو، فاقد مجوز ساختمان و برنامه رسمی شهرسازی شکل گرفته (زادولی خواجه، ۱۳۹۷: ۲). به نقل از صرافی، (۱۳۸۷: ۵) و افراد مهاجر فقیر و افراد کم‌درآمد اولین خانه خود را در آنجا بنا کرده‌اند (اصغری زمانی و همکاران، ۱۳۹۴: ۱۷۲). این سکونتگاه‌ها نه‌تنها با توجه به شرایط ناسالم زندگی و ازدحام بیش‌ازحد جمعیت (ضعف بهداشت عمومی و افزایش مسائل اجتماعی) مشخص شده‌اند؛ بلکه همچنین ناامنی و آسیب‌پذیر بودن زیستی این محیط‌ها در برابر بلایای طبیعی نیز از ویژگی بارز این سکونتگاه‌ها محسوب می‌شود (Güzey, 2016: 42; Lall et al, 2008: 57; Ozener, 2010: 436). تاکنون رویکردهای متعددی (اقدامات بولدوزری و پاک‌سازی، پذیرش و ادغام آن‌ها در بافت شهر، اقدامات موردی و موضعی بر پایه تهدید، بهسازی و ...) برای برخورد با این پدیده به وجود آمده است (ملکی و همکاران، ۱۳۹۷: ۱۲). به نقل از (Turner, 1982: 163)، که سیر تحول این رویکردها، الگویی مبتنی بر پذیرش و استفاده از منابع درونی این اجتماعات تحت عنوان توانمندسازی که نه‌تنها شامل محیط فیزیکی، بلکه دربرگیرنده بخش‌های اقتصادی، اجتماعی و فرهنگی با ایجاد انگیزه‌هایی از سوی منابع دولتی بوده است (Roberts et al, 2017: 103; Rizzo, 2017: 86). توانمندسازی، ایجاد چارچوب‌های قانونی، نهادی، اقتصادی، مالی و اجتماعی برای افزایش کارایی اقتصادی و کارآمدی اجتماعی در توسعه سکونتگاه‌های غیررسمی است (Pugh, 2000: 328). حاصل رویکرد توانمندسازی، توسعه اجتماع محلی با نگرش پایین به بالا بوده و زیربنای این امر نیز بهره‌مندی از مشارکت ساکنان و قابلیت‌های درون‌زای اجتماع این سکونتگاه‌ها است (ملکی و همکاران، ۱۳۹۷: ۱۲). در این رویکرد، برای ظهور مشارکت در سطوح مختلف، بر جامعه مدنی تأکید می‌گردد که نقشی محوری در ارتقای استانداردهای زندگی اقشار کم‌درآمد و تمرکززدایی در مشارکت ایفا می‌کند. از این رو باید گفت که توانمندسازی اجتماع محلی و توسعه محلی، رویکردی غیرمتمرکز و مشارکتی است (محمدی‌دوست و همکاران، ۱۳۹۷: ۱۴۷)، که علاوه بر مشارکت در ساخت‌وساز و بهبود محله، ضرورت درگیر شدن خود ساکنان محله در تصمیم‌سازی و فرآیند برنامه‌ریزی برای تعیین اولویت‌های اقدام و حمایت در اجرا را ضروری می‌داند. در ایران سال‌های متمادی است که مقوله توانمندسازی سکونتگاه‌های غیررسمی مطرح بوده، اما به دلایلی همچون عدم تشخیص متولی توانمندسازی سکونتگاه‌های غیررسمی، تحول عمده‌ای را دربر نداشته است. از طرفی نگرش بخشی، بالا به پایین و بدون بازخورد نقش مردم در فرایند برنامه‌ریزی و تهیه طرح‌های توانمندسازی و به عبارت کلی حاکمیت رویکرد تکنوکراسی در نظام مدیریت و برنامه‌ریزی شهری موجب شده است که طرح‌های مذکور به اهداف موردنظر دست نیابند. بدین منظور می‌توان علاوه بر تأکید در تغییر رویه به رویکرد مشارکتی (مشارکت تمامی ذی‌نفعان)، به ایجاد حلقه میانی بین سازمان‌های متولی امور شهری و ساکنان مناطق غیررسمی به‌عنوان اصلی‌ترین مسئله اشاره کرد. در این راستا، یکی از مظاهر جلب مشارکت شهروندان در توانمندسازی محلات غیررسمی ایجاد دفاتر تسهیلگری است. دفاتر تسهیلگری با بهره‌گیری از مشارکت مردم در زمینه‌های سیاسی، اجتماعی و اقتصادی می‌تواند مهم‌ترین مقوله در فرایند توسعه محله‌ای محسوب گردد (Amado et al, 2009: 559). با توجه به اهمیت موضوع توانمندسازی سکونتگاه‌های غیررسمی و تأکید بر رویکرد مشارکت و همچنین شکل‌گیری نهادهای تسهیلگر، این تحقیق به دنبال ارائه الگوی توانمندسازی سکونتگاه‌های غیررسمی کلان‌شهر تبریز بر مبنای رویکرد مشارکت و تسهیلگری است. در راستای ضرورت تحقیق نیز می‌توان عنوان کرد که سکونتگاه‌های غیررسمی به‌عنوان یکی از مشکلات و معضلات کلان‌شهر تبریز از سال ۱۳۴۰ به بعد چون لکه سیاهی در کالبد شهر تبریز نمایان شد (اصغری زمانی و همکاران، ۱۳۹۵: ۲۱۶). در کلان‌شهر تبریز مهاجران با شیوه‌ای غیررسمی موفق به ساخت جایی برای زندگی، کار و معاشرت شده‌اند و افرادی هم که بنا به دلایلی در مرکز شهر ادغام نشده‌اند به‌ناچار زندگی در حاشیه شهرها

و زمین‌های غیررسمی را برگزیده‌اند. این شیوه سکونت، در شهر تبریز با سرعت فزاینده‌ای افزایش می‌یابد. از مهم‌ترین این بافت‌ها می‌توان به بخش‌هایی از شمال شهر، بخش شمال غرب شهر، بخش جنوب شهر و بخش جنوب غربی شهر اشاره نمود که با مکانیسم خاص خود، به سرعت در حال گسترش‌اند (زادولی خواجه، ۱۳۹۷: ۳). برپایی در برخی اراضی نامناسب با شیب‌های تند و توپوگرافی بسیار نامنظم، بی‌نظمی کامل در شبکه ارتباطات، معابر تنگ، کوچکی فوق‌العاده قطعات و نبود امکانات شهری و کاربری‌های غیرمسکونی و گسست کالبدی با شهر اصلی از ویژگی‌های پهنه‌های اسکان غیررسمی کلان‌شهر تبریز است؛ همچنین سیمای نامطلوب، پایین بودن سطح بهداشت عمومی و سلامتی، فقدان شغل رسمی و درآمد کافی، وجود خرده‌فرهنگ‌های خاص مناطق کوچک، تراکم جمعیت، فقدان یا کم بودن امکانات آموزشی و رفاهی و پایین بودن سطح سواد و تحصیلات، اعتیاد، پیامدهای فرهنگی، مسکن غیرقابل اطمینان در برابر حوادث طبیعی، توسعه آثار منفی زیست‌محیطی و عقب ماندن از توسعه پایدار و ... از مسائل و مشکلات عمده این سکونتگاه‌ها می‌باشد. همچنین ناکارآمدی سیاست‌های نظام مدیریتی موجود و نیاز به تغییر در رویه‌های برخورد با این سکونتگاه‌ها از دیگر ضروریات تحقیق حاضر محسوب می‌گردد. بنابراین، با توجه به اهمیت و ضرورت تحقیق و اهداف مطرح‌شده، پاسخگویی به پرسش زیراساس کار پژوهش حاضر می‌باشد:

مهم‌ترین عوامل تأثیرگذار بر تحقق‌پذیری رویکرد تسهیلگری و مشارکت در راستای توانمندسازی سکونتگاه‌های غیررسمی کلان‌شهر تبریز کدام‌اند؟

در راستای موضوع مورد مطالعه پژوهش‌های متعددی انجام گرفته است که قابل ذکر است که تأکید بر تحقق‌پذیری رویکرد تسهیلگری و مشارکت در توانمندسازی سکونتگاه‌های غیررسمی خلأ پژوهشی و نوآوری پژوهش حاضر در راستای موضوع مورد مطالعه می‌باشد. مشکینی و همکاران (۱۳۹۰)، در پژوهشی تحت عنوان ساماندهی سکونتگاه‌های غیررسمی با شیوه توانمندسازی در محله باباجعفری باقرشهر به این نتایج دست یافته‌اند که مهم‌ترین راهکارهای ساماندهی این محله افزایش هماهنگی بین نهادهای مدیریت شهری، افزایش توان اقتصادی خانوارها با استفاده از صندوق تعاونی و وام، ارتقاء ساختار کالبدی و افزایش دسترسی‌ها و همچنین استفاده از رویکرد مشارکتی در برنامه‌های توانمندسازی می‌باشد. داداش‌پور و همکاران (۱۳۹۱) در تحقیق خود به بررسی نقش توانمندسازی ساکنان در بهسازی کالبدی-محیطی سکونتگاه‌های غیررسمی در محدوده شرق کال عیدگاه شهر سبزوار پرداخته‌اند. نتایج تحقیق نشان می‌دهد که در درجه اول توانمندسازی نهادی، سپس توانمندسازی اجتماعی و در درجه بعدی توانمندسازی اقتصادی می‌تواند در افزایش مشارکت ساکنان در برنامه‌های بهسازی کالبدی-محیطی مؤثر باشد. مشکینی و همکاران (۱۳۹۴)، در پژوهش با عنوان توانمندسازی و ساماندهی سکونتگاه‌های غیررسمی شهر اهر به این نتایج دست یافته‌اند که مهم‌ترین راهکارهای توانمندسازی و ساماندهی این سکونتگاه‌ها در محدوده مورد مطالعه ایجاد زمینه فعالیت و اشتغال جمعیت جوان محله در جهت کاهش فقر و آسیب‌های اجتماعی، به‌کارگیری تفکرهای اصلاح‌گرا و توسعه از پایین به بالا در مدیریت شهری برای بهسازی و نوسازی مسکن محله و بالا بردن کیفیت زندگی محله‌ها از طریق تزریق امکانات زیستی و خدمات موردنیاز زندگی ساکنان آن می‌باشند. صفرآبادی و همکاران (۱۳۹۵) با بررسی رویکردهای توانمندسازی مناطق حاشیه‌ای شهری در سکونتگاه‌های غیررسمی حسن‌آباد یزد، بیان داشته‌اند که مهم‌ترین راهبردهای ارتقای سکونتگاه‌های غیررسمی مورد مطالعه بهینه‌سازی فضاهای اجتماعی و تفریحی، مناسب‌سازی تردد پیاده و سواره، هماهنگی میان‌بخشی ارگان‌های مدیریت شهری و برقراری ارتباط دو سویه میان مردم و مسئولان شهری، تعریف و تبیین اشتغال گروه‌های شغلی در جهت استفاده از تسهیلات موردنیاز و پوشش‌های بیمه‌ای و ... می‌باشد. همچنین منشاوی و همکاران (۲۰۱۱) در پژوهش خود تحت عنوان توانمندسازی الگویی در راستای توسعه پایدار سکونتگاه‌های غیررسمی و با بررسی

اسکندریه/مصر به این نتایج دست یافته‌اند که راهکارهای دستیابی به توسعه پایدار بر مبنای رویکرد توانمندسازی در محدوده مورد مطالعه تأمین زیرساخت‌های اساسی مانند آب، برق، امنیت و ... حذف یا کاهش خطرات زیست‌محیطی، تأمین امنیت تصرف، ایجاد سرمایه اجتماعی و بهبود چارچوب سازمانی برای حفظ آن و ... می‌باشد. فاروک حسن^۱ (۲۰۱۲) در مطالعه‌ای تحت عنوان بازآفرینی به‌عنوان رویکردی نوین در توانمندسازی سکونتگاه‌های غیررسمی کلان‌شهر قاهره، با این نتایج دست یافته‌اند که بازآفرینی شهری، یعنی شکلی ساده از نوسازی و توانمندسازی که موجب بازسازی و نوسازی اقتصاد شهری، تعاملات اجتماعی و افزایش برابری بین شهروندان می‌شود؛ روشی برای حل مسائل سکونتگاه‌های غیررسمی به‌خصوص در بخش مرکزی قاهره می‌باشد. آمادو^۲ و همکاران (۲۰۱۶) در مطالعه خود تحت عنوان الگوی یکپارچه توانمندسازی سکونتگاه‌های غیررسمی با تأکید بر رویکرد باززنده‌سازی، بیان داشته‌اند که یکی از راهکارهای ارتقاء و توانمندسازی سکونتگاه‌های غیررسمی مشارکت بین بخش دولتی، خصوصی و ساکنان این مناطق می‌باشد. رویکردی که مکانیسم‌های باززنده‌سازی یعنی نقش‌ها و روش‌هایی را که هر یک از ذی‌نفعان در این فرآیند دارند، معین و از آن‌ها حمایت می‌کند. میچیان^۳ و آسانو^۴ (۲۰۱۹) در تحقیقی با عنوان توانمندسازی کالبدی سکونتگاه‌های غیررسمی در کوئین اوتارا^۵ آندونزی، به این نتایج رسیده‌اند که سه اصل اولیه در توانمندسازی سکونتگاه‌های غیررسمی محدوده مورد مطالعه عبارت‌اند از: اول: ساماندهی معابر به‌عنوان سیستم‌های بنیادی که اسکان را ساختار می‌دهند، دوم: ایجاد فضاهایی به‌منظور مشارکت و اجتماع‌گرایی، و سوم: توجه به هویت‌مندی و زیبایی‌شناسی بافت کالبدی. در راستای دستیابی به توانمندسازی سکونتگاه‌های غیررسمی مورد مطالعه و بهسازی و نوسازی بافت کالبدی و مسکن نیاز به مشارکت جامعه ذی‌نفع و همچنین بخش دولتی و خصوصی ضروری می‌باشد. اسلتو^۶ و همکاران (۲۰۱۹)، در پژوهش خود به بررسی توانمندسازی سکونتگاه‌های غیررسمی سانتو دومینگو^۷ جمهوری دومینیکن با تأکید بر رویکرد مدیریت یکپارچه استراتژی‌های توانمندسازی سکونتگاه‌های غیررسمی پرداخته‌اند. یافته‌های این پژوهش نشان می‌دهد که ادغام این سکونتگاه‌های غیررسمی و حاشیه‌ای در متن شهر، بهره‌مندی از نیروهای بومی و محلی همانند سازمان‌های مردم‌نهاد، دولت محلی و منطقه‌ای و همچنین تحقق رویکرد مدیریت یکپارچه در ارگان‌های اداره‌کننده شهر با ظرفیت‌سازی و هم‌افزایی نهادی می‌باشد. گوالبا و چیگبو^۷ (۲۰۲۰)، نیز به بررسی نقش مشارکت در توانمندسازی سکونتگاه‌های غیررسمی تانزانیا با تأکید بر برنامه‌ریزی کاربری زمین پرداخته‌اند. یافته‌های پژوهش نشان می‌دهد که استراتژی‌های توانمندسازی سکونتگاه‌های غیررسمی تانزانیا بر مبنای رویکرد مشارکت در بُعد کالبدی و برنامه‌ریزی کاربری زمین، بهینه‌سازی فضاهای شهری در راستای بهبود تعاملات اجتماعی، مناسب‌سازی تردد پیاده و سواره، هماهنگی میان‌بخشی ارگان‌های مدیریت شهری و برقراری ارتباط دوسویه میان مردم و مسئولان شهری و در مرحله نهایی نیز ساماندهی کاربری اراضی محدوده با مشارکت شهروندان و حمایت بخش خصوصی و دولتی می‌باشد.

مبانی نظری

اسکان‌های غیررسمی شامل سکونتگاه‌هایی است که خارج از برنامه رسمی ایجاد شده‌اند. این نوع اسکان، منطقه مسکونی گروه‌های کم درآمدی است که در بازار رسمی مسکن جایی ندارند؛ در نتیجه به بازار غیررسمی مسکن روی می‌آورند (مصیب‌زاده و محمودی‌آذر، ۱۳۹۴: ۱۶۲ به نقل از Satterthwaite, 2001) همچنین اسکان غیررسمی، پدیده‌ای جغرافیایی

- 1 .Farouk Hassan
- 2 .Amado
- 3 .Michiani & Asano
- 4 .Kuin Utara
- 5 .Sletto
- 6 .Santo Domingo
- 7 .Gwaleba and Chigbu

است که در آن الگوی سکونت نتیجه نابرابری‌های فضایی در مقیاس‌های مختلف و ضعف برنامه‌ریزی، در سطوح منطقه‌ای و ملی می‌باشد که نتیجه آن‌ها در شهر نمود یافته است (دوبران، ۱۳۸۸:۳). سکونتگاه‌های انسانی‌ای که هیچ‌سازشی با الزامات قانونی ندارد و بدون فرایندهای رسمی مالکیت قانونی، انتقال مالکیت، ضوابط ساخت و برنامه‌ریزی شهری ساخته شده است (Vienna Declaration, 2004:1). این سکونتگاه‌های نابسامان به گسست کالبدی پاره‌ای از نواحی مسکونی از پیکره کل شهر و کاهش میزان برخورداری از خدمات شهری-اجتماعی و کیفیت سکونت و همچنین به حاشیه رانده شدن پاره‌ای از گروه‌ها می‌شود. همچنین در بستر این سکونتگاه‌ها انواع ناهنجاری‌های اجتماعی و مسائل و مشکلات اقتصادی، کالبدی، زیست‌محیطی و فرهنگی نمایان است. در این راستا، به‌منظور مواجهه با این سکونتگاه‌ها طی دوره‌های مختلف رویکردهای متعددی مطرح گردیده که تکامل این رویکردها توانمندسازی می‌باشد. راهبرد توانمندسازی در اواخر دهه ۱۹۷۰، به‌عنوان شیوه‌ای جدید از جانب بانک جهانی و سازمان ملل متحد و مؤسسه بین‌المللی ایالات متحده مطرح شد، که بر بسیج تمامی امکانات بالقوه و منابع و تمامی عوامل برای ایجاد مسکن و بهبود شرایط زندگی افراد تأکید دارد تا آنان شرایط زندگی خود را با توجه به اولویت‌ها و نیازهایشان بهبود بخشند (Astuti & Prasetyo, 2014:549). توانمندسازی در مفهوم عام خود سه جنبه کلی را دربر می‌گیرد. اول در چارچوب توانمندسازی بازار، که در تبعیت از سیاست‌های نئولیبرالیسم، دخالت فعال دولت در تخصیص و تولید کالا و خدمات و کنترل برای ایجاد اشتغال و استفاده از درآمدها و یارانه‌ها برای ایجاد رقابت فراگیر و دسترسی برابر به خدمات را به همراه داشت. در اینجا کنترل برنامه‌ریزی برای دستیابی اهداف توسعه در شهر و تأمین منافع ملی و حمایت از مصرف‌کننده در برابر بازار مورد توجه است. دومین شکل توانمندسازی، توانمندسازی سیاسی است که دگرگونی ساختار و کارکردهای محلی را در ارتباط با بازار و اجتماع دنبال می‌کند. توانمندسازی سیاسی از راه تمرکززدایی اداری-اجرایی، دموکراتیزه کردن، اصلاح نهادی و مدیریتی، به‌کارگیری سازمان‌های غیردولتی و سازمان‌های مبتنی بر جوامع محلی و نیز برگزیدن راهبردهای توانمندسازی بازار و اجتماع، در پی رفع موانع سیاسی و اجرایی است (Khalifa, 2015:1153). توانمندسازی سیاسی عمدتاً با مفهوم حکمروایی خوب پیوند می‌خورد که از سوی بسیاری از مؤسسات بین‌المللی ترویج می‌شود. حکمروایی خوب نیز مستقیم با برنامه‌هایی که کارایی و اثربخشی بیشتری در استفاده از منابع از طریق تعدیل ساختاری مدیریت دولتی دنبال می‌شود، در ارتباط است. سومین شکل توانمندسازی، توانمندسازی اجتماع محلی است که از سوی دولت‌های محلی و ملی برای هماهنگی و تسهیل کوشش‌های سازمان‌های اجتماع محلی و محله محور برای نوآوری، برنامه‌ریزی و اجرای طرح‌های آن‌ها از راه اصولی همچون تعیین هدف و مسیر توسط خود اجتماع، سازمان‌دهی توسط خود اجتماع و مدیریت فرآیند توسط خود اجتماع دنبال می‌شود. سیاست‌های توانمندسازی بر اصول تفویض اختیار مبتنی است و این که تصمیمات مربوط به سرمایه‌گذاری در منابع توسعه اقتصادی، اجتماعی و مادی داخلی باید در پایین‌ترین سطح کارایی باشد و برای اکثر فعالیت‌های ارتقا بخشی، پایین‌ترین سطح اثربخشی و کارایی، سطح اجتماع محلی و محله است (Un- habitat, 2009:1). از این جنبه، مفهوم برنامه‌ریزی برای توسعه فقط به برنامه‌ریزی فیزیکی و کالبدی محدود نمی‌شود و محور توسعه شهری، بعد توسعه انسانی است که نیازمند شناخت ساکنان و شهر آن‌هاست. این بدین مفهوم است که فقرای شهری باید در راستای به عهده گرفتن نقشی اساسی در راهبردهای توسعه شهری توانمند شوند (Garau, 2005:44). همچنین در راستای تحقق رویکردهای توانمندسازی نیاز به برنامه‌ریزی و مدیریت پایین به بالا، مشارکتی و تأکید بر تسهیلگری احساس می‌گردد. مدیریت مشارکتی عبارت است از نظامی که طی آن، بازتاب

1 .Enabling

2 . UNITED STATES AGENCY FOR INTERNATIONAL DEVELOPMENT (USAID)

3 .self determination

4 .self organization

5 .self management

ارزش‌هایی، در فرآیند برنامه‌ریزی، اجرا و ارزیابی عینیت می‌یابد که این ارزش‌ها عبارت‌اند از: امکان بیان دیدگاه‌های شهروندان درباره اقدامات مدیریت، پیمان همکاری بین مردم و تصمیم‌گیران، در نظر گرفتن منافع و نیازهای مشارکت‌کنندگان، ایجاد تسهیلات برای مشارکت کردن مشارکت‌جویان، در گیرکردن مشارکت‌جویان در تعریف راه و رسم مشارکت، فراهم کردن اطلاعات موردنیاز مشارکت‌جویان برای مشارکت و تعیین چگونگی اثرگذاری درون داده‌ای مشارکت‌جویان در تصمیم‌ها. هنگامی که مدیریت مشارکتی پا به گستره مدیریت شهری می‌گذارد، می‌توان آن را این‌گونه بیان کرد که: مدیریت مشارکتی شهری یعنی، توانمندسازی شهروندان به‌منظور مداخله در فرآیند تصمیم‌گیری مدیریت شهری. بایستگی مدیریت مشارکتی شهری آن گاهی برجسته‌تر خواهد شد که دریاپیم از یک سو قدرت و ثروت همیشه در قبضه معرفت بوده‌اند و امروزه این چیرگی آشکارتر شده است. و از سوی دیگر، اطلاعات در اختیار افراد است و بروز آن وابسته به همکاری فعال آن‌هاست (صادقی و رهنما، ۱۳۹۲: ۱۷۱). افزون بر این، مفهوم شهروندی به مشارکت شهروندان در امور سیاسی، اقتصادی، اجتماعی و اداره شهر خویش وابسته است. منظور از تسهیلگری، نیز آسان کردن موفقیت یک گروه است که ممکن است باهدفی خاص گرد هم آماده باشند. در این بین، تسهیلگر کسی هست که با اطلاع کامل از روندها و تعاملات بین گروه، دانش خود را به کار می‌بندد تا ساختار لازم را برای گروه فراهم آورد تا در کمترین زمان ممکن، بهترین نتیجه به‌صورتی مشارکتی حاصل آید. با این مفهوم، تسهیلگر، ساده‌کننده فرآیند توسعه است. جامعه هدف در توانمندسازی و ارتقای سکونتگاه‌های غیررسمی معمولاً جامعه‌ای محروم شکل می‌دهند که در آن افراد به‌ندرت به‌صورت خودجوش در جهت توانمندسازی گروهی اقدام می‌کنند. به همین منظور وجود فرد، گروهی یا نهادی در محله که بتواند فرآیند را به جریان بیندازد و تسهیل کند، ضروری است. تسهیلگر با استفاده از روش‌های گوناگون، فرآیند توسعه محلی را با مشارکت سایر بازیگران توسعه، طراحی می‌کند و با اجرای آن کمک می‌کند تا ساکنان محله برای بهسازی محیط پیرامون خود فعالیت کنند (محمدی و همکاران، ۱۳۹۲: ۴۷).



شکل شماره ۱. مدل مفهومی پژوهش

روش پژوهش

روش پژوهش در مطالعه حاضر از نظر هدف کاربردی و بر اساس ماهیت توصیفی-تحلیلی است که به‌منظور جمع‌آوری داده‌ها و اطلاعات از روش اسنادی-میدانی (پرسشگری) استفاده گردیده است. بدین منظور، ابتدا با مراجعه به اسناد (ادبیات پژوهش) مهم‌ترین مؤلفه‌های تأثیرگذار بر تحقق‌پذیری رویکرد مشارکت و تسهیلگری در توانمندسازی سکونتگاه‌های غیررسمی شناسایی و سپس به‌منظور بررسی این رویکردها و تأثیرگذاری آن در حوزه سکونتگاه‌های غیررسمی کلان‌شهر تبریز از مسئولان، مدیران و نخبگان دانشگاهی درگیر با بحث توانمندسازی سکونتگاه‌های غیررسمی و همچنین شهروندان پرسشگری به‌عمل آمده است. با توجه به مشخص نبودن تعداد حجم جامعه آماری

مدیران و نخبگان از فرمول کوهن در سطح اطمینان ۹۵ درصد برای تعیین حجم نمونه استفاده شده است. فرمول کوهن:

$$n = \frac{z^2 S^2}{d^2}$$

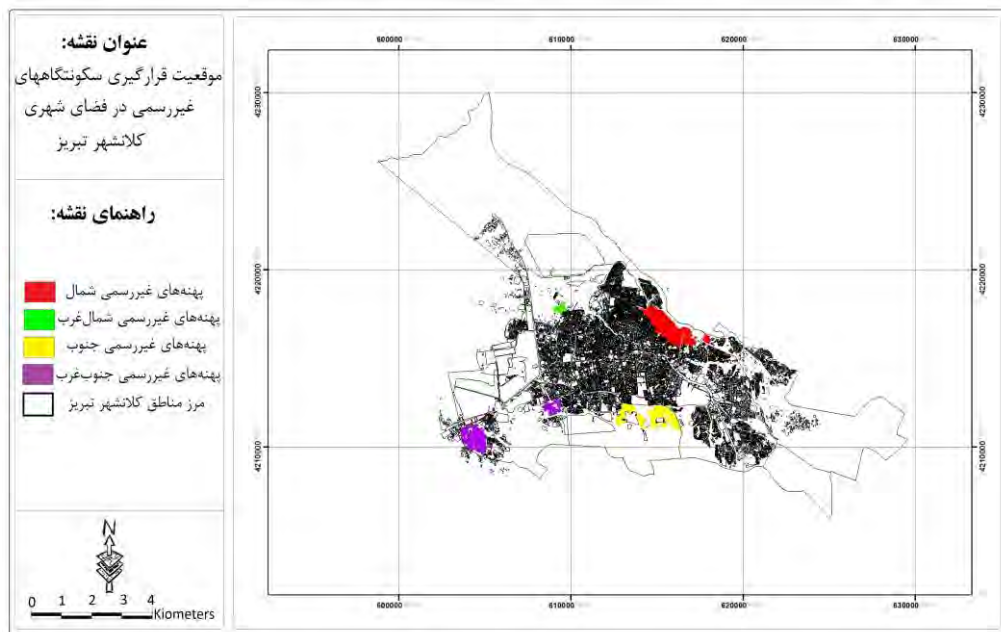
در این فرمول Z یک مقدار ثابت است که به فاصله اطمینان و سطح خطا (α) بستگی دارد. با توجه به تعیین فاصله اطمینان ۹۵ درصد بنابراین d برابر ۰/۰۵ و Z برابر با ۱/۹۶ می‌باشد. S نیز واریانس نمونه اولیه می‌باشد که با پرسشگری از ۲۰ نمونه اولیه از حجم نمونه به دست می‌آید. بر مبنای محاسبات صورت گرفته واریانس نمونه اولیه ۰/۲۵۵ به دقت آمده و با جاگذاری در فرمول فوق حجم نمونه ۱۰۰ نفر برآورد شده که روش دسترسی به این حجم نمونه بر مبنای روش نمونه‌گیری غیر تصادفی هدفمند بوده است.

$$n = (3/8416 \times 0/0650) \div 0/0025 = 100$$

از طرفی با توجه به تعداد حدود ۴۵۰ هزار نفری ساکنان سکونتگاه‌های غیررسمی تبریز، بر مبنای فرمول کوکران ۳۸۴ نفر به عنوان حجم نمونه انتخاب شده که روش دسترسی به آن‌ها بر اساس الگوی تصادفی ساده می‌باشد. برای تجزیه و تحلیل داده‌ها و اطلاعات نیز از روش تحلیل معادلات ساختاری در محیط نرم‌افزار Amos بهره گرفته شده است. قابل ذکر است در این پژوهش به منظور سنجش اعتبار درونی نیز ابتدا از روش اعتبار محتوا برای افزایش اعتبار پرسش‌نامه‌ها استفاده گردیده است. در این راستا، با استفاده از مقیاس‌های آزمون شده در پژوهش‌های مربوط به موضوع سکونتگاه‌های غیررسمی و نظرخواهی از اساتید و کارشناسان متخصص در این زمینه، گام اول برداشته شد. سپس پرسش‌نامه‌های تدوین شده طی دو مرحله مقدماتی و نهایی تکمیل گردید و با بررسی پاسخ‌های به دست آمده از ۳۰ پرسش‌نامه مقدماتی و انجام محاسبات آماری لازم، پرسش‌نامه‌های نهایی تدوین گردید. جهت تحلیل و بررسی میزان صحت پرسش‌های پرسش‌نامه و سنجش سطح مناسبیت ابزار تحلیل در این پژوهش، با استفاده از روش تحلیل قابلیت اطمینان ضرایب آلفای تمامی پرسش‌ها محاسبه گردیده است. بر اساس محاسبات صورت گرفته ضرایب آلفای تمامی پرسش‌های پرسش‌نامه بزرگ‌تر از ۰/۷ و همچنین ضریب کل آلفا ۰/۷۵۳ است.

محدوده مورد مطالعه

تبریز، مرکز استان آذربایجان شرقی یکی از شهرهای بزرگ ایران است. این شهر بزرگ‌ترین شهر منطقه شمال غرب کشور بوده و قطب اداری، ارتباطی، بازرگانی، سیاسی، صنعتی، فرهنگی و ... این منطقه شناخته می‌شود. تبریز، در منطقه‌ای به وسعت ۱۵۰ کیلومتر مربع گسترده شده است. این شهر از شمال به کوه عینالی، از غرب به جلگه تبریز و از جنوب به دامنه‌های کوه سه‌سهند محدود شده است. جمعیت این شهر بر اساس سرشماری مرکز آمار ایران در سال ۱۳۹۵، ۱۵۵۸۶۹۳ نفر بوده که از این تعداد حدود یک‌سوم یعنی ۴۵۰ هزار نفر در اسکان‌های غیررسمی ساکن بوده‌اند. اسکان‌های غیررسمی کلان‌شهر تبریز به‌طور عمده در چهار پهنه شمال (محلات یوسف‌آباد، سیلاب، سیلاب قوشخانه، احمدآباد، ایده‌لو، اسماعیل‌بقال، لوتی ابراهیم، منبع بزرگ، منبع کوچک، چهل‌متری، قربانی)، جنوب (محلات آخر مارالان و آخر طالقانی)، شمال غرب (پارک بزرگ تبریز)، و جنوب غرب (محلات لاله و آخماقیه) گسترش یافته‌اند (زادولی خواجه، ۱۳۹۷: ۱۳۶).



شکل شماره ۲. موقعیت سکونتگاه‌های غیررسمی کلان‌شهر تبریز

بحث و یافته‌ها

امروزه با توجه به مشکلات عدیده در بافت‌های نابسامان شهری، تأکید بر استفاده از رویکرد مشارکت و تسهیلگری به‌عنوان حلقه گم‌شده برنامه‌ریزی در ایران در ارتقاء و توانمندسازی این بافت‌ها با بهره‌گیری از امکانات موجود و مشارکت تمامی ذی‌نفعان بیش‌ازپیش احساس می‌شود. از این‌رو، در این پژوهش به بررسی و ارزیابی مؤلفه‌های تأثیرگذار بر تحقق مشارکت و تسهیلگری در توانمندسازی سکونتگاه‌های غیررسمی کلان‌شهر تبریز و ارائه الگوی مطلوب پرداخته شده است. در این راستا پس از بررسی ادبیات تحقیق و استخراج شاخص‌ها، از مسئولان، مدیران و نخبگان دانشگاهی درگیر با حوزه توانمندسازی سکونتگاه‌های غیررسمی، پرسشگری به‌عمل آمده است. تجزیه و تحلیل داده‌های این پژوهش بر اساس مدل معادلات ساختاری و بر مبنای مؤلفه‌های جدول شماره ۱ می‌باشد.

جدول شماره ۱. متغیرهای مورد بررسی و کدبندی آن‌ها

منبع	گویه‌ها و کدبندی آن‌ها	شاخص‌های مؤثر بر مشارکت و تسهیلگری
صفرآبادی و همکاران (۱۳۹۵)	پاسخگو بودن مدیران به‌عنوان یک اصل و باور IC1، مستمر بودن فعالیت‌های مدیریتی IC2، بهبود روش‌ها و اقدامات بر اساس علم روز IC3، وجود نسبی در پیش‌بینی و قطعی ندیدن همه مسائل آتی IC4، شناخت هدفمند مسائل سکونتگاه‌های غیررسمی و انعطاف‌پذیری در برنامه‌ها IC5، ارتقای گرایش‌ها عمومی به تشکیل نهادهای محلی IC6، تقویت گرایش خانواده‌ها به نهادهای عمومی و فعالیت‌های فرهنگی IC7، اجرای برنامه‌های اشتغال‌زایی IC8.	ظرفیت‌سازی نهادی (IC)
زادولی خواجه (۱۳۹۷)	بهبود تعامل بین‌نهادی IS1، ارتقای مشارکت بین‌نهادی IS2، ارتقای تسهیلگری بین نهادی IS3.	هم‌افزایی نهادی (IS)
Amado et al (2016)	ارتقای میزان تساهل و پذیرش رویکردهای متنوع در نظام مدیریتی S1، بهره‌گیری دخالت مردم در تنظیم و کنترل منابع S2، توانایی در تقویت مکانیسم‌های بومی و محلی S3، استفاده معقولانه از منابع و امکانات S4.	اجتماع‌گرایی (S)
	گویه‌ها و کدبندی آن‌ها	شاخص‌های مؤثر بر توانمندسازی
محمدی و همکاران (۱۳۹۲) Farouk Hassan, (2012)	بهبود اعتماد مردم و مسئولان به یکدیگر P1، ارتقای گرایش مردم به پیوندی اجتماعی با خارج از محله و تعامل با کنشگران شهری P2، بهبود وضعیت روابط اجتماعی ساکنان با یکدیگر P3، مشارکت مردم در برنامه‌ریزی، تصمیم‌سازی و تصمیم‌گیری P4، مشارکت نهادهای مدنی و بخش خصوصی در	مشارکت (P)

برنامه‌ریزی P5، تفویض اختیار به مردم و سازمان‌های غیردولتی P6.

افزایش سطح اعتماد و باور جامعه محلی نسبت به خود در رفع مشکلات محلی F1، سازمان یافتن جامعه محلی در جهت پرداختن به مشکلات و مسائل مبتلابه خود F2، افزایش دانش و مهارت و قابلیت نهاد توسعه محلی درباره تحلیل و بسیج جامعه محلی F3، افزایش دانش و مهارت و قابلیت نهاد توسعه محلی درباره نیازسنجی و اولویت‌بندی F4، افزایش دانش و مهارت و قابلیت نهاد توسعه محلی درباره تعریف، اجرا و ارزیابی اقدامات و طرح‌های مداخله‌ای F5.

پس از جمع‌آوری اطلاعات جهت مشخص کردن این موضوع که شاخص‌های اندازه‌گیری (متغیرهای مشاهده‌شده) تا چه اندازه برای سنجش متغیرهای پنهان قابل قبول هستند، می‌بایست در ابتدا تمامی متغیرهای مشاهده‌شده مربوط به متغیرهای پنهان به‌طور مجزا، آزمون شوند. شاخص‌های کلی برازش برای الگوهای اندازه‌گیری با به‌کارگیری نرم‌افزار AMOS در جدول ۲ بیان شده است.

جدول شماره ۲. شاخص‌های کلی برازش برای الگوهای اندازه‌گیری

متغیر	GFI	IFI	NFI	CFI	RMSEA
ظرفیت‌سازی نهادی	۰/۹۱۵	۰/۹۲۱	۰/۹۴۷	۰/۹۳۵	۰/۰۱
هم‌افزایی نهادی	۰/۹۲۷	۰/۹۵۲	۰/۹۲۸	۰/۹۴۰	۰/۰۴
اجتماع‌گرایی	۰/۹۴۲	۰/۹۴۴	۰/۹۰۱	۰/۹۵۳	۰/۰۳
مشارکت	۰/۹۲۰	۰/۹۱۸	۰/۹۴۱	۰/۹۲۲	۰/۰۲
تسهیلگری	۰/۹۳۶	۰/۹۲۵	۰/۹۶۲	۰/۹۷۲	۰/۰۳

یکی از شاخص‌های معتبر که برای برازندگی مدل به کار می‌رود GFI، یا شاخص نیکویی برازش است. این شاخص را می‌توان مشخصه مشابه با ضریب تعیین در رگرسیون چندمتغیره در نظر گرفت. هرچه GFI به عدد یک نزدیک‌تر باشد، الگوی داده‌ها برازش بهتری دارد؛ همچنین سه شاخص دیگر، IFI یا شاخص برازش افزایشی، NFI یا شاخص برازش هنجار شده و CFI یا شاخص برازش تطبیقی بین صفر و یک قرار دارند و هر چه به عدد یک نزدیک‌تر باشند، کارایی مدل بیشتر خواهد بود. شاخص ریشه دوم میانگین مربعات خطای برآورد یا RMSEA نیز یکی دیگر از شاخص‌های برازندگی مدل است که در الگوهای قابل قبول مقدار $0/08$ یا کمتر دارد. برازش الگوهایی که مقادیر بالاتر از $0/1$ دارند، ضعیف برآورد می‌شوند. همان‌طور که در جدول شماره ۴ مشاهده می‌شود، مقدار این شاخص برای الگوی اندازه‌گیری کمتر از $0/08$ است که نشان‌دهنده برازش مناسب الگوها، توسط داده‌ها است. درنهایت، با توجه به مطالب یادشده می‌توان نتیجه گرفت الگوهای اندازه‌گیری (متغیرهای مشاهده‌شده) برازش خوبی دارند و به این معناست که متغیرهای آشکار به‌خوبی می‌توانند متغیرهای پنهان را اندازه‌گیری کنند.

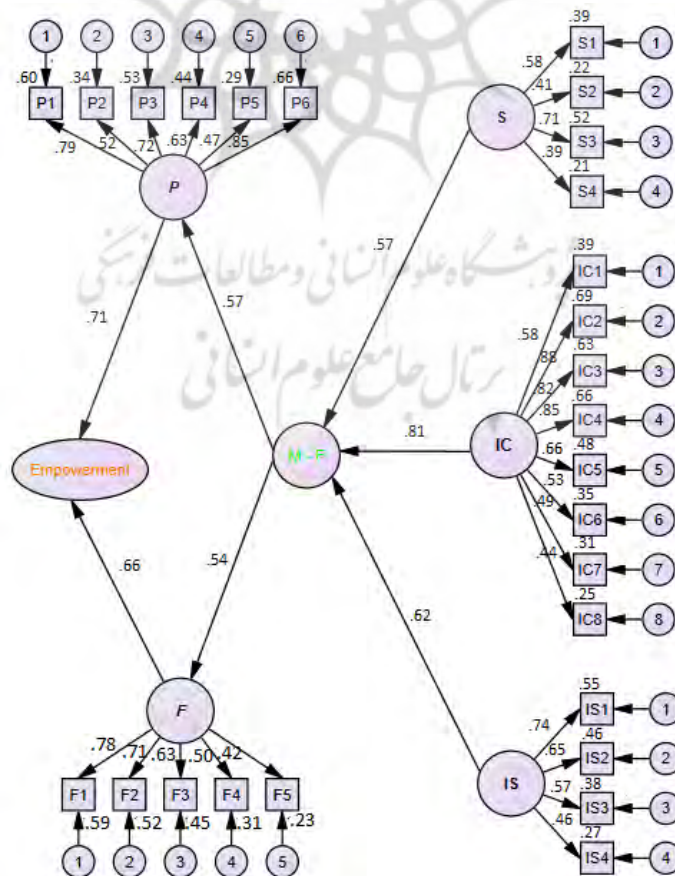
برازش مدل‌های اندازه‌گیری با سه معیار پایایی شاخص (ضرایب بارهای عاملی، ضرایب آلفای کرونباخ و پایایی ترکیبی یا CR)، روایی همگرا و روایی واگرا بررسی می‌شود. ابتدا بار عاملی گویه‌ها بررسی شده است. نتایج نشان می‌دهد بار عاملی همه گویه‌ها بیشتر از $0/5$ است که نشان‌دهنده مناسب بودن این معیار است. سایر نتایج مربوط به ضرایب آلفای کرونباخ، پایایی ترکیبی و روایی همگرا در جدول ۳ بیان شده است.

جدول شماره ۳. برازش مدل‌های اندازه‌گیری

متغیر	بار عاملی	آلفای کرونباخ	پایایی ترکیبی	AVE
ظرفیت‌سازی نهادی	IC1	۰/۷۳۲	۰/۶۸۲	۰/۵۷۹
(IC)	IC2	۰/۶۵۴	۰/۸۱۵	۰/۶۸۰
	IC3	۰/۶۴۰	۰/۷۱۹	۰/۵۹۳
	IC4	۰/۸۴۷	۰/۷۳۳	۰/۵۹۳
	IC5	۰/۸۰۳	۰/۷۹۲	۰/۷۱۷
	IC6	۰/۶۲۹	۰/۹۰۵	۰/۵۸۸

۰/۶۴۸	۰/۸۰۳	۰/۷۴۸	۰/۶۸۹	IC7	
۰/۷۳۵	۰/۶۷۲	۰/۶۸۵	۰/۷۳۴	IC8	
۰/۶۴۰	۰/۶۶۵	۰/۹۰۱	۰/۸۳۲	IS1	هم‌افزایی نهادی (IS)
۰/۶۸۳	۰/۷۰۴	۰/۸۳۴	۰/۷۲۱	IS2	
۰/۵۷۱	۰/۸۴۶	۰/۶۷۹	۰/۷۰۳	IS3	
۰/۵۳۸	۰/۸۵۱	۰/۷۵۵	۰/۷۵۱	IS4	
۰/۶۲۹	۰/۶۳۰	۰/۶۴۹	۰/۷۴۵	S1	اجتماع‌گرایی (S)
۰/۶۹۹	۰/۷۱۹	۰/۸۸۴	۰/۷۸۶	S2	
۰/۶۴۷	۰/۶۱۸	۰/۷۶۹	۰/۷۴۲	S3	
۰/۶۲۴	۰/۶۹۳	۰/۷۶۳	۰/۶۵۲	S4	
۰/۷۳۲	۰/۷۳۶	۰/۷۹۹	۰/۶۸۳	P1	مشارکت (P)
۰/۵۹۷	۰/۸۵۹	۰/۷۱۴	۰/۸۰۵	P2	
۰/۶۲۶	۰/۶۹۴	۰/۷۵۱	۰/۹۰۲	P3	
۰/۶۰۱	۰/۸۱۶	۰/۶۱۷	۰/۷۱۹	P4	
۰/۵۴۹	۰/۷۵۱	۰/۶۵۹	۰/۸۳۱	P5	
۰/۵۸۶	۰/۷۶۳	۰/۶۸۵	۰/۶۹۲	P6	
۰/۶۲۲	۰/۶۹۲	۰/۸۵۲	۰/۷۳۶	F1	تسهیلگری (F)
۰/۵۸۲	۰/۸۳۷	۰/۷۶۷	۰/۷۶۸	F2	
۰/۶۰۸	۰/۶۷۳	۰/۷۸۴	۰/۷۴۵	F3	
۰/۷۱۳	۰/۷۳۶	۰/۷۴۲	۰/۶۴۴	F4	
۰/۶۳۷	۰/۸۴۹	۰/۶۹۷	۰/۶۸۱	F5	

بر اساس نتایج آماری و همچنین مدل تحلیل معادلات ساختاری در نرم‌افزار AMOS مدل ساختاری تحقیق به شرح شکل ۲ می‌باشد



شکل شماره ۳. مدل ساختاری پژوهش

بر اساس نتایج به‌دقت آمده بیشترین تأثیرگذاری بر تحقق رویکرد مشارکت و تسهیلگری مربوط به ظرفیت‌سازی نهادی با ضریب ۰/۸۱ می‌باشد. پس‌از آن نیز هم‌افزایی نهادی و اجتماع‌گرایی به ترتیب با ضرایب ۰/۶۲ و ۰/۵۷ قرار دارند. در بین مؤلفه‌های فرعی نیز بیشترین تأثیرگذاری مربوط به مستمر بودن فعالیت‌های مدیریتی، بهبود روش‌ها و اقدامات بر اساس علم روز، وجود نسبی در پیش‌بینی و قطعی ندیدن همه مسائل آتی، بهبود تعامل میان نهادی، و توانایی در تقویت مکانیسم‌های بومی و محلی به ترتیب با ضرایب ۰/۸۸، ۰/۸۵، ۰/۸۲، ۰/۷۴ و ۰/۷۱ هستند؛ همچنین نتایج حاکی از آن است که مشارکت و تسهیلگری به ترتیب با ضرایب ۰/۷۱ و ۰/۶۶ بر توانمندسازی سکونتگاه‌های غیررسمی در کلان‌شهر تبریز تأثیرگذارند. در بین مؤلفه‌های فرعی نیز بیشترین تأثیرگذاری مربوط به افزایش سطح اعتماد و باور جامعه محلی نسبت به خود در رفع مشکلات محلی، تفویض اختیار به مردم و سازمان‌های غیردولتی، سازمان یافتن جامعه محلی در جهت پرداختن به مشکلات و مسائل مبتلابه خود، بهبود اعتماد مردم و مسئولان به یکدیگر به ترتیب با ضرایب ۰/۸۸، ۰/۸۵، ۰/۸۳ و ۰/۷۹ می‌باشند. شاخص‌های برازش GFI، NFI، CFI و RMSEA برای مدل ساختاری به ترتیب ۰/۹۲۵، ۰/۹۳۷، ۰/۹۳۱ و ۰/۰۳ به‌دست آمده است که در محدوده قابل قبول قرار دارند و مدل برازش بسیار خوبی دارد. پس از بررسی و تأیید الگوهای اندازه‌گیری برای آزمون معناداری فرضیه‌ها دو شاخص جزئی مقدار بحرانی و P به کار گرفته شده است. بر اساس سطح معناداری ۰/۰۵ مقدار بحرانی می‌بایست بیشتر از ۱/۹۶ باشد، مقدار پارامتر کمتر از این در الگو، بااهمیت شمرده نمی‌شود؛ همچنین، مقادیر کوچک‌تر از ۰/۰۵ برای مقدار P حاکی از تفاوت معنادار مقدار محاسبه‌شده برای وزن‌های رگرسیونی با مقدار صفر در سطح ۹۵ درصد اطمینان است. فرضیه‌ها به همراه ضریب رگرسیونی و مقادیر شاخص‌های جزئی مربوط به هر فرضیه در جدول ۴ بیان شده است.

جدول شماره ۴. ضریب رگرسیونی و مقادیر شاخص‌های جزئی مربوط به سؤال‌ها

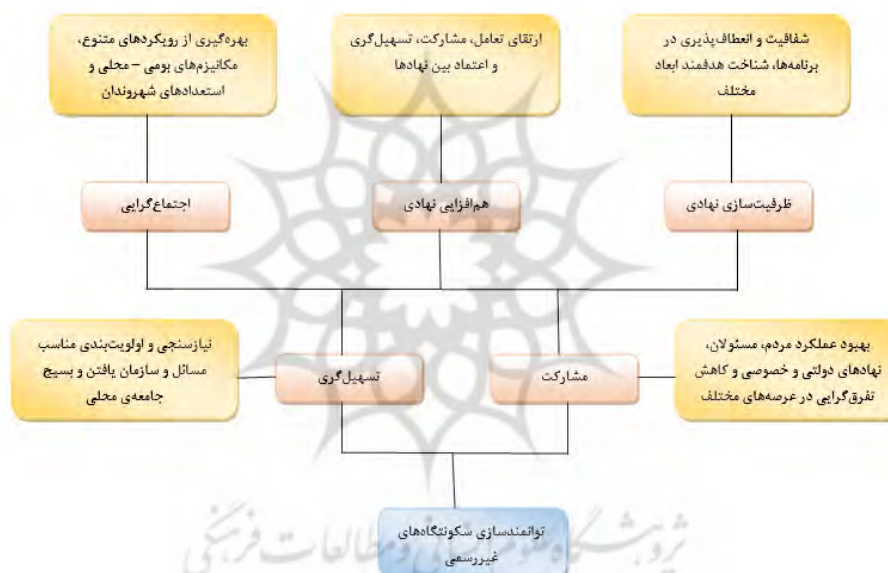
فرضیه	ضریب رگرسیونی	مقدار بحرانی	P	نتیجه (تأثیرگذاری)
آیا ظرفیت‌سازی نهادی نقشی محوری در تحقق‌پذیری رویکرد مشارکت و تسهیلگری دارد؟	۰/۶۳۲	۳/۱۷	۰/۰۰۰	تأیید
آیا هم‌افزایی نهادی نقشی محوری در تحقق‌پذیری رویکرد مشارکت و تسهیلگری دارد؟	۰/۵۷۱	۲/۶۳	۰/۰۰۲	تأیید
آیا اجتماع‌گرایی نقشی محوری در تحقق‌پذیری رویکرد مشارکت و تسهیلگری دارد؟	۰/۵۱۲	۲/۳۵	۰/۰۰۱	تأیید
آیا مشارکت به‌عنوان یکی از اصول توانمندسازی سکونتگاه‌های غیررسمی محسوب می‌گردد؟	۰/۷۰۳	۳/۵۶	۰/۰۰۰	تأیید
آیا تسهیلگری به‌عنوان یکی از اصول توانمندسازی سکونتگاه‌های غیررسمی محسوب می‌گردد؟	۰/۶۵۱	۳/۳۴	۰/۰۰۱	تأیید

با توجه به نتایج استخراج‌شده بر اساس جدول شماره (۴) و ضرایب رگرسیونی، می‌توان بیان کرد که ظرفیت‌سازی نهادی، هم‌افزایی نهادی و اجتماع‌گرایی به‌عنوان پیش‌شرط‌های اساسی تحقق‌پذیری رویکرد مشارکت و تسهیلگری بوده که با ارتقاء این دو مؤلفه، موجب توانمندسازی سکونتگاه‌های غیررسمی در کلان‌شهر تبریز می‌گردند؛ همچنین بررسی تفاوت دیدگاه‌های جامعه‌های آماری (جدول شماره ۵)، در راستای توانمندسازی سکونتگاه‌های غیررسمی حاکی از آن است که از دیدگاه مسئولان، کارشناسان و نخبگان اولویت تأثیرگذاری بر تحقق رویکرد مشارکت و تسهیلگری به ترتیب مربوط به ظرفیت‌سازی نهادی، هم‌افزایی نهادی و اجتماع‌گرایی می‌باشد. درحالی‌که از دیدگاه شهروندان اولویت تأثیرگذاری به ترتیب ظرفیت‌سازی نهادی، اجتماع‌گرایی و هم‌افزایی نهادی می‌باشد؛ همچنین مسئولان، کارشناسان و نخبگان به نقش مهم مشارکت و شهروندان تسهیلگری در راستای توانمندسازی سکونتگاه‌های غیررسمی اشاره کرده‌اند. از این رو می‌توان عنوان کرد که با ترکیب دیدگاه‌های دو جامعه آماری و کاربست مؤلفه‌های تأثیرگذار می‌تواند به تحقق رویکردی یکپارچه و سیستمی در توانمندسازی سکونتگاه‌های غیررسمی کلان‌شهر تبریز نائل آمد. بدان دلیل که دیدگاه‌های جامعه‌های آماری اختلافات جزئی از رویکردهای تأثیرگذار بر توانمندسازی را نشان می‌دهد که این امر حاکی از شناخت کامل مسئولان و شهروندان (هرچند با اختلاف جزئی) در مورد سکونتگاه‌های غیررسمی کلان‌شهر تبریز است.

بنابراین الگوی توانمندسازی سکونتگاه‌های غیررسمی بر اساس رویکرد مشارکت و تسهیلگری به شرح شکل شماره ۴ می‌باشد.

جدول شماره ۵. عوامل تأثیرگذار بر توانمندسازی سکونتگاه‌های غیررسمی بر مبنای دیدگاه‌های جامعه‌های آماری

مسیر	جامعه آماری (حجم نمونه)	ضریب رگرسیونی	P	نتیجه (تأثیرگذاری)
ظرفیت‌سازی نهادی < مشارکت و تسهیلگری	مستولان، نخیکان و کارشناسان شهروندان	۰/۷۲۱	۰/۰۰۰	تأیید
	مستولان، نخیکان و کارشناسان شهروندان	۰/۵۶۸	۰/۰۰۲	تأیید
هم‌افزایی نهادی < مشارکت و تسهیلگری	مستولان، نخیکان و کارشناسان شهروندان	۰/۶۶۴	۰/۰۰۲	تأیید
	مستولان، نخیکان و کارشناسان شهروندان	۰/۵۲۷	۰/۰۰۰	تأیید
اجتماع‌گرایی < مشارکت و تسهیلگری	مستولان، نخیکان و کارشناسان شهروندان	۰/۶۲۵	۰/۰۰۱	تأیید
	مستولان، نخیکان و کارشناسان شهروندان	۰/۵۴۱	۰/۰۰۳	تأیید
مشارکت < توانمندسازی	مستولان، نخیکان و کارشناسان شهروندان	۰/۷۲۲	۰/۰۰۰	تأیید
	مستولان، نخیکان و کارشناسان شهروندان	۰/۶۱۷	۰/۰۰۲	تأیید
تسهیلگری < توانمندسازی	مستولان، نخیکان و کارشناسان شهروندان	۰/۶۸۴	۰/۰۰۰	تأیید
	مستولان، نخیکان و کارشناسان شهروندان	۰/۶۸۳	۰/۰۰۱	تأیید



شکل شماره ۴. الگوی توانمندسازی سکونتگاه‌های غیررسمی بر اساس رویکرد مشارکت و تسهیلگری

نتیجه‌گیری

شکل‌گیری دوگانگی و چندگانگی اقتصادی و فضایی به‌ویژه پس از اصلاحات ارضی موجب افزایش روند شهرنشینی و تجمیع مشکلات متعدد از جمله فقر، بی‌مسکنی و بد مسکنی و شکل‌گیری و گسترش سکونتگاه‌های غیررسمی در کلان‌شهر تبریز شده است. این سکونتگاه‌ها حدود یک‌سوم از جمعیت کلان‌شهر تبریز را در خود جای‌داده‌اند که در ابعاد مختلف اجتماعی، اقتصادی، فرهنگی، زیست‌محیطی و کالبدی شرایط نامطلوبی را تجربه می‌کنند. به‌منظور ساماندهی و ارتقای این سکونتگاه‌ها و همچنین توانمندسازی آن‌ها در ابعاد مختلف نیاز به درک مناسبی از وضعیت موجود و بسیج تمامی ذی‌نفعان و بهره‌گیری از امکانات بومی - محلی احساس می‌شود. با توجه به اهمیت بحث سکونتگاه‌های غیررسمی در سطح شهرهای ایران و کلان‌شهر تبریز، هدف از این پژوهش ارائه الگوی توانمندسازی سکونتگاه‌های غیررسمی کلان‌شهر تبریز بر مبنای رویکرد تسهیلگری و مشارکت می‌باشد. در این راستا، با توجه به ویژگی‌های مشترک سکونتگاه‌های غیررسمی و همچنین رویکردهای غالب در نظام مدیریتی ایران، نتایج پژوهش می‌تواند با اندک تغییراتی با

مطالعات موردی، قابل تعمیم به سایر شهرهای ایران نیز باشد. با توجه به نتایج مستخرج از تجزیه و تحلیل داده‌ها و اطلاعات پژوهش می‌توان گفت که ظرفیت‌سازی نهادی، هم‌افزایی نهادی و اجتماع‌گرایی با تأکید بر انعطاف‌پذیری مدیریت شهری، تأکید بر نگرش‌های نوین، توجه به نسبیته‌ها، شناخت و بررسی هدفمند موضوع‌های مورد بحث، بهبود گرایش‌های عمومی به تشکیل نهادهای محلی، تعامل و مشارکت بین‌نهادی پذیرش رویکردهای متنوع در نظام مدیریتی، تقویت مکانیسم‌های بومی - محلی و بهره‌گیری دخالت مردم در تنظیم و کنترل منابع از پیش شرط‌های اساسی در تحقق‌پذیری مشارکت و تسهیلگری محسوب می‌شوند. مشارکت و تسهیلگری نیز با تقویت و ارتقای سطح اعتماد و باور جامعه محلی نسبت به خود در رفع مشکلات محلی، تفویض اختیار به مردم و سازمان‌های غیردولتی، سازمان یافتن جامعه محلی در جهت پرداختن به مشکلات و مسائل مبتلابه خود، بهبود اعتماد مردم و مسئولان به یکدیگر، ارتقای گرایش مردم به پیوندهای اجتماعی با خارج از محله و تعامل با کنشگران شهری، بهبود وضعیت روابط اجتماعی ساکنان با یکدیگر، مشارکت مردم در برنامه‌ریزی، تصمیم‌سازی و تصمیم‌گیری، افزایش دانش و مهارت و قابلیت نهاد توسعه محلی درباره تحلیل و بسیج جامعه محلی، افزایش دانش و مهارت و قابلیت نهاد توسعه محلی درباره نیازسنجی و اولویت‌بندی و افزایش دانش و مهارت و قابلیت نهاد توسعه محلی درباره تعریف، اجرا و ارزیابی اقدامات و طرح‌های مداخله‌ای مقدماتی توانمندسازی سکونتگاه‌های غیررسمی کلان‌شهر تبریز را فراهم می‌نماید.

همچنین نتایج تحقیق حاضر همسو با پژوهش مشکینی و همکاران (۱۳۹۰) و صفراآبادی و همکاران (۱۳۹۵) در راستای تأثیر هم‌افزایی نهادی، داداش‌پور و همکاران (۱۳۹۱) ظرفیت‌سازی نهادی و منشاویو همکاران (۲۰۱۱)، آمادو و همکاران (۲۰۱۶) و میچسانی و آسانو (۲۰۱۹) مشارکت و اجتماع‌گرایی بر توانمندسازی سکونتگاه‌های غیررسمی است. تفاوت تحقیق حاضر با پیشینه مطالعاتی و پژوهشی نیز بهره‌مندی از رویکرد تسهیلگری در ارتقاء سکونتگاه‌های غیررسمی در این تحقیق می‌باشد.

تقدیر و تشکر

بنا به اظهار نویسنده مسئول، دانشگاه تبریز حامی این مقاله بوده است.

منابع

- اصغری زمانی، اکبر؛ احدنژاد روشتی، محسن و زادولی خواجه، شاهرخ. (۱۳۹۴). بررسی الگوی تطبیقی گسترش نابرابری‌های اجتماعی در مناطق حاشیه‌نشین شمال شهر تبریز طی بازه زمانی ۸۵-۱۳۷۵. *فصلنامه آمایش جغرافیایی فضا*، دوره ۵، شماره ۱۵، صص. ۱۸۸-۱۷۱.
- اصغری زمانی، اکبر؛ احدنژاد روشتی، محسن و زادولی خواجه، شاهرخ. (۱۳۹۵). ارزیابی جابجایی سلولی شاخص‌های کالبدی - اجتماعی در مناطق حاشیه‌نشین، موردشناسی: حاشیه‌نشینان شمال تبریز. *فصلنامه جغرافیا و آمایش شهری و منطقه‌ای*، دوره ۶، شماره ۱۸، صص. ۲۳۲-۲۱۵.
- داداش‌پور، هاشم؛ حسین‌آبادی، سعید و پورطاهری، مهدی. (۱۳۹۱). تحلیل نقش توانمندسازی ساکنان در بهسازی کالبدی - محیطی سکونتگاه‌های غیررسمی، نمونه موردی: محدوده شرق کال عیدگاه شهر سبزوار. *فصلنامه جغرافیا و برنامه‌ریزی*، دوره ۱۶، شماره ۴۱، صص. ۱۲۷-۹۵.
- زادولی خواجه، شاهرخ. (۱۳۹۷). بازاندیشی بوم‌محور در امکان‌سنجی ارتقاء کیفی - کالبدی مناطق اسکان غیررسمی بر اساس معیارهای مسکن حداقل (بررسی تطبیقی کلان‌شهرهای اهواز و تبریز). رساله دکتری جغرافیا و برنامه‌ریزی شهری، به راهنمایی سعید ملکی، دانشکده ادبیات و علوم انسانی، دانشگاه شهید چمران اهواز.
- صادقی، مجتبی و رهنما، محمدرحیم. (۱۳۹۲). تبیین ساختاری-کارکردی مدیریت مشارکتی شهری (مطالعه موردی: شهر مشهد). *فصلنامه پژوهش‌های جغرافیایی انسانی*، دوره ۴۵، شماره ۱، صص. ۱۸۴-۱۶۹.

- ۶) صفراآبادی، اعظم؛ مؤیدفر، سعیده؛ وارثی، حمیدرضا و بلاغی، رسول. (۱۳۹۵). رویکردهای توانمندسازی مناطق حاشیهای شهری مورد شناسی: سکونتگاه غیررسمی حسن آباد یزد. *فصلنامه جغرافیا و آمایش شهری و منطقه‌ای*، دوره ۶، شماره ۱۹، صص. ۲۱۶-۲۳۰.
- ۷) محمدی دوست، سلیمان؛ مرادی ریزی، مرضیه و خانی‌زاده، محمدعلی. (۱۳۹۷). ارزیابی نقش مدیریت شهری در توانمندسازی سکونتگاه‌های فقیرنشین شهری با تأکید بر خواسته‌های ساکنین (مطالعه موردی: محله زینبیه شهر اصفهان). *فصلنامه آمایش جغرافیایی فضا*، دوره ۸، شماره ۲۹، صص. ۱۶۶-۱۴۷.
- ۸) محمدی، کاوه؛ رضویان، محمدتقی و صرافی، مظفر. (۱۳۹۲). نقش دفاتر تسهیلتگری در سرعت بخشی به شهرسازی مشارکتی در بافت‌های فرسوده شهری (مورد پژوهی: منطقه ۹ شهرداری تهران). *فصلنامه برنامه‌ریزی منطقه‌ای*، دوره ۳، شماره ۱۱، صص. ۴۳-۵۴.
- ۹) مشکینی، ابوالفضل؛ سجادی، ژیلایا؛ دین‌دوست، جواد و تفکری، اکرم. (۱۳۹۰). ساماندهی سکونتگاه‌های غیررسمی با شیوه توانمندسازی (نمونه موردی: باقرشهر، محله بابا جعفری). *فصلنامه تحقیقات جغرافیایی*، دوره ۲۶، شماره ۱۰۲، صص. ۱۴۸-۱۲۵.
- ۱۰) مشکینی، ابوالفضل؛ صالحی، رحمان و ربیعی‌فر، ولی‌الله. (۱۳۹۴). توانمندسازی و ساماندهی سکونتگاه‌های غیررسمی شهر اهر. *فصلنامه پژوهش‌های جغرافیایی انسانی*، دوره ۴۷، شماره ۹۲، صص. ۲۰۸-۱۹۳.
- ۱۱) مصیب‌زاده، علی و محمودی‌آذر، امین. (۱۳۹۴). نگرشی بر تدوین استراتژی‌های کارآمد در ساماندهی سکونتگاه‌های غیررسمی، نمونه موردی: محله دیگاله شهر ارومیه. *فصلنامه فضای جغرافیایی*، دوره ۱۵، شماره ۵۲، صص. ۱۸۵-۱۶۱.
- ۱۲) ملکی، سعید؛ امانپور، سعید و زادولی خواجه، شاهرخ. (۱۳۹۷). تحلیلی بر عوامل مؤثر در ارتقاء سکونتگاه‌های غیررسمی بر مبنای مؤلفه‌های مسکن حداقل (بررسی تطبیقی کلان‌شهر اهواز و تبریز). *فصلنامه برنامه‌ریزی توسعه کالبدی*، دوره ۳، شماره ۱۰، صص. ۲۵-۱۱.
- 13) Amado, Miguel, P., Ramalhete, Inês., Amado, António R., & Freitas, João C. (2016). Regeneration of informal areas: An integrated approach. *Cities*, No. 58, pp.59-69.
- 14) Amado, Miguel, P., Vitorino, Catarina. Moura, E, B., & Guerreiro da Silva, Vitor. (2009). Public Participation Sustainable Urban Planning” World Academy of Science. *Engineering and technology*, No. 53, pp.597-603.
- 15) Asgari Zamani, Akbar., Ahadnejad, Mohsen., & Zadvali Khajeh, Shahrokh. (2015). Adaptive pattern of social inequalities in marginalized areas in the northern city of Tabriz, during the interval of 1996-2006. *Geographical Planning of Space Quarterly Journal*, Vol. 5, No. 15, pp.171-188. [In Persian].
- 16) Asgari Zamani, Akbar., Ahadnejad, Mohsen., & Zadvali Khajeh, Shahrokh. (2016). Assesment of cell movements of physical - social indicators of informal settlements (The case study: Northern informal Settlement Area of Tabriz). *Geography and Territorial Spatial Arrangement*, Vol. 6, No. 18, 215-232. [In Persian].
- 17) Astuti, Winny., & Adi Prasetyo, Daniel. (2014). Model of Community-based Housing Development (CBHD) of Bedah Kampung Program in Surakarta Indonesia. *Procedia Environmental Sciences*, No. 20, pp.593-601.
- 18) Dadashpour, Hashem., Hossein Abadi, Saed., & Poortaheri, Mahdi. (2012). Analysis of the Role of Enablement of Residents in Physical- Environmental Improvements of Informal Settlements, Case Study: East Kale Eydgah, Sabzevar City. *Journal of Geography and Planning*, Vol. 16, No. 41, pp.95-127. [In Persian].
- 19) El Menshawy, Adel., Shafik Aly, Sherine., & Salman, Ahmed Moussa. (2011). Sustainable upgrading of informal settlements in the developing world, case study: Ezzbet Abd El Meniem Riyadh, Alexandria, Egypt. *Procedia Engineering*, No. 21, pp.168-177.
- 20) Farouk Hassan, Ghada. (2012). Regeneration as an approach for the development of informal settlements in Cairo metropolitan. *Alexandria Engineering*, No. 51, pp.229-239.
- 21) Garau, Pietro. (2005). A home in the city. Elliot D. Sclar – Gabrielly, Carolina Earthscan. *Journal of Happiness Studies*, Vol. 9, N. 2, pp.213-218.
- 22) Güzey, Özlem. (2016). The last round in restructuring the city: Urban regeneration becomes a state policy of disaster prevention in Turkey. *Cities*, No. 50, pp.40-53.

- 23) Gwaleba, Method, Julius., & Chigbu, Uchendu, Eugene. (2020). Participation in property formation: Insights from landuse planning in an informal urban settlement in Tanzania. *Land Use Policy*, No. 92, pp. 1-14.
- 24) Khalifa, Marwa A. (2015). Evolution of informal settlements upgrading strategies in Egypt: From negligence to participatory development. *Ain Shams Engineering Journal*, Vol. 6, N. 4, pp.1151-1159.
- 25) Lall, Smoik, V., Lundberg, Mattias, K, A., & Shalizi, Zmarak. (2008). Implications of Alternate Policies on Welfare of Slum Dwellers: Evidence from Pune, India. *Journal of Urban Economics*, Vol. 63, No. 1, pp.56-73.
- 26) Maleki, Saed., Amanpour, Saed., & Zadvali Khajeh, Shahrokh. (2018). Analysis of the affecting factors on improvement at informal settlements based on least housing criteria (comparative study of Ahvaz and Tabriz metropolitans). *Journal of Physical Development Planning*, Vol. 3, No. 6, 11-25. [In Persian].
- 27) Meshkini, A., Sajjadi, Zhila.Dindoost, Javad., & Tafakori, Akram. (2011). Organizing informal settlements with empowerment method (case study: Baghershahr, Babajafari neighborhood). *Geographical research*, Vol.26, No.102, pp.125-148. [In Persian].
- 28) Meshkini, Abolfazl., Salehi, Rahman., & Rabieifar, Valiollah. (2015). Empowerment and Organization of Informal Settlements of Abhar City. *Human Geography Research*, Vol. 47, No. 2, pp.193-208. [In Persian].
- 29) Michiani, Meidwinna, Vania., & Asano, Junichiro. (2019). Physical upgrading plan for slum riverside settlement in traditional area: A case study in Kuin Utara, Banjarmasin, Indonesia. *Frontiers of Architectural Research*, Vol. 8, No. 3, pp.378-395.
- 30) Mohamadi Dost, S., Moradi Rizi, M., & Khanizadeh, M. A. (2018). Urban management in urban poor settlements assess the role of empowerment with emphasis on the wishes of the residents (Case Study: Isfahan Zainabiyya neighborhood). *Geographical Planning of Space Quarterly Journal*, Vol. 8, No. 29, pp.147-166. [In Persian].
- 31) Mohammadi, K., Razavian, M. T., & Sarrafi, M. (2013). The role of facilitation offices in accelerating participatory urban planning in dilapidated urban contexts (Case study: District 9 of Tehran Municipality). *Regional Planning*, Vol. 3, No. 11, pp.43-54. [In Persian].
- 32) Mosayyebzadeh, Ali., & Mahmoudiazar, Amin. (2016). An Approach to Developing Effective Strategies in Organizing Informal Settlements, Case Study: Digaleh Neighborhood, Urmia. *Geographic Space*, Vol. 15, No. 52, pp.161-185. [In Persian].
- 33) Ozener, Bariş., & Fink, Bernhard. (2010). Facial Symmetry in Young Girls and Boys from a Slum and a Control Area of Ankara, Turkey. *Journal Evolution and Human Behavior*, No. 31, pp.436-441.
- 34) Pugh, Cedric. (2000). The theory and practice of housing sector development for developing countries 1950-99. *Housing Studies*, Vol. 16, No. 4, pp. 399-423.
- 35) Rizzo, Agatino. (2017). Sustainable urban development and green megaprojects in the Arab states of the Gulf Region: Limitations, covert aims, and unintended outcomes in Doha, Qatar. *International Planning Studies*, Vol. 22, No. 2, pp. 85-98.
- 36) Roberts, Peter. Sykes, Hugh. & Granger, Rachel. (2017). *Urban Regeneration*. SAGE Publications Ltd. England, United Kingdom.
- 37) Sadeghi, M., & Rahnama, M, R. (2013). Structural - Functional Explanation of Urban Participative Management (Case Study: Mashhad). *Human Geography Research*, Vol. 45, No. 1, pp.169-184. [In Persian].
- 38) Safarabadi, Azam., Moeidfar, Saeideh., Varesi, Hamidreza., & Blaghi, Rasool. (2016). Empowerment Approaches in Suburban Areas, Case Study: Hassanabad Informal Settlement, Yazd. *Geography and Territorial Spatial Arrangement*, Vol. 6, No. 19, pp.216-230. (In Persian)
- 39) Sletto, Bjørn. Tabory, Samuel. & Strickler, Kelly. (2019). Sustainable urban water management and integrated development in informal settlements: The contested politics of co-production in Santo Domingo, Dominican Republic. *Global Environmental Change*, No. 54, pp.195-202.
- 40) UN- Habitat. (2009). The challenge of slums: local report of human settlements. London; earth scam publication.

- 41) Vienna Declaration. (2004). Annex B: Vienna Declaration in Report: Ministerial (Conference on Informal Settlements in South Eastern Europe), OSCE. Homburg in Vienna.
- 42) Zadvali Khajeh, Shahrokh. (2018). Rethinking of autochthonous on feasibility of quality-physical improvement on informal settlement based on Affordable housing criteria (comparative study of Ahvaz and Tabriz metropolises). Ph.D thesis in Geography and Urban Planning, Shahid Chamran University, Ahvaz. [In Persian]

