

اکوتوریسم پایدار تهران با توجه ویژه به حد فاصل بین روستای درکه تا قله توچال

فرهاد حمزه

گروه جغرافیا، واحد تهران مرکزی، دانشگاه آزاد اسلامی، تهران، ایران

مجید کریم پور

دانشیار جغرافیا و آمایش، دانشگاه تهران، تهران، ایران

سعید رحیم بصیری^۱

دانشجوی کارشناسی ارشد اکوتوریسم، موسسه آموزش عالی قشم، قشم، ایران

تاریخ پذیرش مقاله: ۱۳۹۴/۱۱/۱۴

تاریخ دریافت مقاله: ۱۳۹۴/۰۸/۲۶

چکیده

در سال‌های اخیر تعریف و نگرش به مفهوم توسعه نسبت به دهه‌های گذشته تغییر بنیادین داشته است. توسعه پایدار مفهومی است که امروزه مورد قبول بیشتر محافل علمی و دانشگاهیست. بسیاری از برنامه‌ریزان و سیاستگذاران توسعه، از گردشگری بعنوان یکی از رکن‌های اصلی توسعه پایدار یاد می‌کنند. بهره‌برداری از صنعت گردشگری و اکوتوریسم پایدار نیازمند ایجاد شرایط مساعدی است که در قالب برنامه‌ریزی جامع و فراگیر قابل تحصیل است. هدف اصلی این تحقیق، تدوین راهبردهای مناسب برای توسعه اکوتوریسم پایدار شهر تهران بویژه حد فاصل درکه تا قله توچال، بر اساس چارچوب نظری توسعه پایدار گردشگری و اکوتوریسم است. در ابتدا به تشخیص ظرفیت‌های توسعه گردشگری و اکوتوریسم پایدار شهر تهران بویژه حد فاصل روستای درکه تا قله توچال پرداخته و سپس برای کاربردی کردن تحقیق راهبردهای بهینه با در نظر گرفتن تاثیرگذاری تمام عوامل درون‌زا و برون‌زا ارائه می‌گردد. لذا این سوال مطرح می‌شود که اصلی‌ترین نقاط قوت، ضعف، فرصت‌ها و تهدیدها برای منطقه مورد مطالعه کدامند و مناسب‌ترین راهبرد توسعه گردشگری بویژه اکوتوریسم پایدار منطقه چیست.

واژگان کلیدی: اکوتوریسم، توسعه پایدار، توسعه پایدار گردشگری، برنامه‌ریزی استراتژیک گردشگری، شهر تهران، روستای درکه، قله توچال

مقدمه

امروزه صنعت گردشگری در جهان جایگاهی والایی را داراست. در اهمیت گردشگری سخنان بسیاری گفته شده است و بسیاری از کتابها و مقالات از نقطه نظر تأثیرات اجتماعی، اقتصادی و سیاسی آن به بررسی گردشگری پرداخته‌اند. با وجود تمامی ارزش‌های اقتصادی و اجتماعی گردشگری، به دلیل رشد و توسعه روزافزون اطلاعات، تکنولوژی و تغییر سریع تعاریف جهان در حال ورود به دنیایی متفاوت با دنیای امروزین ماست. جهان ما از نیمه دوم قرن حاضر وارد عصری نوینی به نام تمدن فراغت خواهد شد.

گردشگری به عنوان یکی از مهمترین راه‌های گذران اوقات فراغت مد نظر است (سازمان جهانی گردشگری WTO). لذا آمادگی و برنامه‌ریزی برای مواجه شدن با انبوهی از مسافر به مناطق گوناگون دنیا بویژه مناطق بکر طبیعی و دارای فرهنگ‌های کهن و اصیل از طرفی و استفاده از فرصت‌های اقتصادی و فرهنگی حاصل از این سفرها از طرف دیگر ضروری بنظر می‌رسد. عبارت توسعه پایدار در اوایل دهه ۱۹۷۰ درباره محیط و توسعه به کار رفت و به کار بردن واژه توسعه پایدار بعد از کنفرانس ریودوژانیرو در سال ۱۹۹۲ در محافل علمی فراگیر شد. مقبول‌ترین تعریف از توسعه پایدار در نوشتار آینده مشترکمان که در سال ۱۹۸۷ از سوی «کمیسیون جهانی محیط و توسعه» (مطرح شد آماده است) توسعه‌ای که بدون به مخاطره انداختن نیازهای نسل‌های آینده، نیازهای کنونی را برآورده می‌کند (سازمان جهانی جهانگردی، ۲۰۱۱، ص ۲۲).

در مقاله‌ای که WTO, UNEP در سال ۲۰۰۱ منتشر کرده‌اند توسعه پایدار گردشگری را فرآیندی می‌دانند که نیازهای گردشگران فعلی و مناطق میزبان را برآورد می‌سازد در حالی که از فرصت‌های آینده حمایت می‌کند بر مدیریت منابع تأکید می‌کند به طوری که نیازهای اقتصادی، اجتماعی، زیباشناسی و اکولوژیکی قابل تأمین باشد. ویلیام، هاوسکی ۱ توسعه پایدار گردشگری، یک جابجایی از رویکردهای سنتی اقتصاد نئوکلاسیک در زمینه توسعه گردشگری، به یک رویکرد کلی نگرتر (سیستمیتر) را نشان می‌دهد که در آن نه تنها نیازهای بازار مورد توجه است بلکه نیازهای (ضروریات) جامعه و محیط زیست طبیعی نیز مورد توجه و تأکید قرار می‌گیرد.

رضوانی (۱۳۸۷)، برنامه‌ریزی گردشگری مانند خود برنامه‌ریزی سابقه طولانی دارد طبقه بندی ارائه شده شیوه مناسبی است که از راه آن نتایج مشترک، شیوه-های تحقیق، مشکلات و الگوهای مربوط به برنامه‌ریزی گردشگری هم مشخص می‌شود.

شرفی نیا و همکاران، با بررسی برنامه‌ریزی راهبردی توسعه گردشگری با استفاده از مدل Swot در شهر سوخته، نتیجه گرفتند اگر گردشگری می‌خواهد به پایداری برسد و نقش مثبتی در توسعه ناحیه مطالعه شده ایفا کند، نیازمند تعیین و توسعه راهکارهای مشخص، توسعه مشارکت محلی، قوانین صریح و محکم، بازاریابی پایدار و برنامه‌ریزی

واقع بینان است (1. William & Hawkes (1993)

اهمیت و ضرورت تحقیق

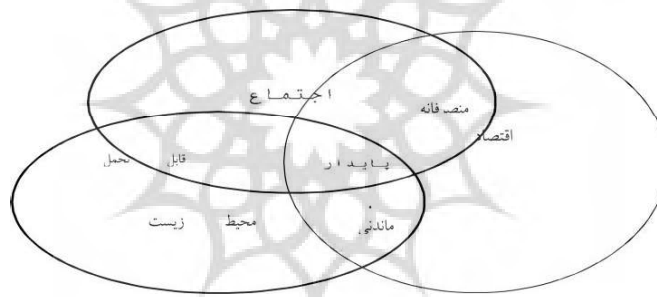
تهران، یکی از بزرگترین شهرهای دنیاست، شهری که در آن، توانمندی‌ها، مشکلات، فرصت‌ها و تهدیدهای فراوان گردشگری و زیست محیطی وجود دارد (مدل SWOT). ویژگی‌هایی مثل: آلودگی هوا، ترافیک، تراکم فضا و جمعیت، استرس، تنش‌های سیاسی-اقتصادی-اجتماعی این شهر، بعلاوه قیمت بالای زمین بویژه در نواحی

خوش آب و هوای شمیرانات، مثل مناطق اطراف روستای درکه، همه و همه موجب شده که تحقیق پیرامون موضوع گردشگری، بخصوص اکوتوریسم برای آن با اهمیت باشد.

مرکزیت مکانی، سطح بالای ارتباطات، تجمع امکانات، منابع طبیعی و جمعیت حوزه نفوذ باعث ارجعیت یک نقطه در تبدیل شدن به مرکزیت رشد و توسعه است که از نتایج آن افزایش سریع جمعیت و تنوع فعالیت ها است (معصومی، ۵۱۳۸).

در گردشگری پایدار، صنعت گردشگری باید از منابع زیست محیطی به عنوان عناصر کلیدی توسعه گردشگری استفاده بهینه کند، فرایندهای اساسی بوم‌شناختی را حفظ کند و به صیانت از منابع طبیعی و تنوع زیستی همت گمارد. به اصالت اجتماعی- فرهنگی اجتماعات میزبان احترام گذارد، میراث بنا شده، میراث فرهنگی زنده و ارزش های سنتی آن‌ها را صیانت کند، در تفاهم و تساهل بین فرهنگی تأثیر مثبتی داشته باشد. فعالیت‌های اقتصادی سودآور و بلندمدت را تضمین کند، منافع اجتماعی- اقتصادی، مانند اشتغال‌زایی بانیات، فرصت‌های درآمدزایی و خدمات اجتماعی برای جوامع میزبان ایجاد کرده و منصفانه بین آن‌ها توزیع کند و به کاهش فقر کمک کند (سازمان جهانی جهانگردی، ۲۰۱۱، ص ۴۲).

مدل توسعه پایدار



اهداف تحقیق

هدف اصلی تحقیق: شناسایی، پایش و ارزیابی مهم‌ترین عوامل توسعه پایدار اکوتوریسم تهران، به ویژه فاصله بین روستای درکه تا قله توچال است.

و اهداف فرعی تحقیق عبارتند از:

- شناسایی و درک نقاط قوت و فرصت‌ها از توسعه پایدار اکوتوریسم و چگونگی قوی‌تر نمودن آن‌ها و تاثیرشان بر توسعه پایدار گردشگری.
- شناسایی و درک نقاط ضعف و تهدیدها از توسعه پایدار اکوتوریسم و چگونگی برطرف نمودن آن‌ها و تاثیرشان بر توسعه پایدار گردشگری.

سؤالات تحقیق

- مزیت‌ها و ضعف‌ها در توسعه پایدار گردشگری تهران، بویژه فاصله بین درکه تا قله توچال، کدامند؟ □
- فرصت‌ها و تهدیدهای توسعه پایدار گردشگری در تهران، بویژه فاصله بین روستای درکه تا قله توچال چه مواردی هستند؟

• مناسب‌ترین راهبرد توسعه گردشگری تهران بویژه محدوده مورد مطالعه چیست؟

اهمیت گردشگری بویژه اکوتوریسم در تهران

تهران، پایتخت کشور بزرگ جمهوری اسلامی ایران و یک قطب با اهمیت بالای داخلی و بین‌المللی در عرصه‌های گوناگون، با موقعیت جغرافیایی، تاریخی و سیاسی ممتاز می‌باشد. بدون شک در قلمرو گردشگری و اکوتوریسم دارای مزیت‌های بی‌ظنیری است. توانمندی‌های مختلف این شهر از جنبه‌های مختلف سیاسی، صنعتی، اقتصادی، اجتماعی، جمعیتی، تاریخی و البته جغرافیایی موجب شده است که به صنعت گردشگری این کلان‌شهر نگاه ویژه‌ای شود. مشکلات گوناگون از جمله: آلودگی‌های صنعتی، صوتی، هوا، آب و خاک و بعلاوه معضل ترافیک، حاشیه نشینی، تنش‌های اجتماعی مانند طلاق، اعتیاد، بزهکاری، آسیب‌های اخلاقی و جامعه‌بشدت طبقاتی از جمله معضلات عصر حاضر تهران است. بدون شک گردشگری این توان را دارد که هم به بخشی از نیازهای اقتصادی شهر از جمله اشتغال و درآمدزایی کمک کند و هم منجر به حل و یا کاهش بخشی از مشکلات اجتماعی شود. برای پیشرفت گردشگری و اکوتوریسم در تهران باید گردشگری پایدار مبنای برنامه‌ریزان قرار گیرد. فلسفه گردشگری پایدار نشأت گرفته از توسعه پایدار می‌باشد. توسعه پایدار از اصول و مبانی پیشرفت اقتصادی، اجتماعی، فرهنگی و سیاسی در جهان امروز محسوب می‌شود (SMITH, 1995. P9).

روستا (محل) درکه تهران

یکی از دره‌های تفرجگاهی تهران، دره درکه است. این دره در شمال تهران واقع است، ابتدای مسیر دره اوین - درکه روستای درکه قرار دارد که یکی از خوش آب و هواترین مناطق روستایی تهران است. روستای درکه در شمال غرب تهران قرار دارد و آغاز یکی از مسیرهای محبوب کوهپیمایی در تهران است. این محل جزئی از منطقه ۱۰۲ شهرداری تهران است. ناحیه مورد نظر به عنوان بخشی از ناحیه کوهستانی البرز مرکزی از شرق به تپه‌های علی‌آباد و لنجک، از غرب به ارتفاعات حصارک، از شمال به ارتفاعات توچال و شاهن‌شین و از جنوب به ناحیه اوین و سعادت‌آباد محدود می‌گردد. میزان متوسط بارندگی سالیانه ۳۰۰-۳۰۴ میلیمتر و میزان متوسط دمای سالیانه ۶۱.۷ درجه سانتی‌گراد است. که میزان بارش آن نسبت به میانگین بارش تهران بیشتر و درجه حرارت آن نسبت به میانگین درجه حرارت تهران کمتر و خنک‌تر است (محرابیان احمدرضا، یوسف زادی مرتضی، زهزاد بهرام، سنبل علی، پارسیان هدی): «تنوع گونه‌های گیاهی ناحیه کوهستانی اوین - درکه» در نشریه: علوم محیطی، بهار ۴۱۳۸، دوره ۲، شماره ۷؛ از صفحه ۱۳ تا صفحه ۲۸).

تاریخچه درکه

قدمت درکه را به حدود قرن ۵ هجری مرتبط می‌دانند و سادات ساکن در آن از نسل امامزاده سید محمد والی از نوادگان علی بن حسن هستند. ایشان پنجمین نسل از نوادگان امام زین‌العابدین بوده‌اند. مقبره‌ای شان در همین محل است و بسیاری از سادات درکه نیز از نسل ایشان هستند (این روایت از سید محمد تقی یکرنگیان، سال ۱۳۳۷، از نوادگان امام زاده سید محمد والی می‌باشد که بر روی سنگ نوشته در محل درکه موجود می‌باشد).

نام درکه

گفته شده است نام این محله را به علت وجود دره‌ای که در بالای محل قرار دارد درکه گفته اند و همینطور، کثرت نسل سادات، برپایی پرشور آیین‌های مذهبی و ارادت ویژه اهالی درکه به ساحت مقدس اهل بیت (ع) این محله قدیمی را به دهکده سادات نیز معروف و مشهور نموده است (سرای محله درکه دفتر مدیر محله: سایت محله درکه darakeh.mytehran.ir).

قله توچال

توچال، قله‌ای در شمال تهران و به ارتفاع ۲۶۳۹ متر می‌باشد که بخشی از دامنه رشته کوه‌های البرز است. دامنه جنوبی توچال مجاور با شهر تهران و قله آن مشرف به این شهر است. این کوه از شمال به دره رودخانه جاجرود و شهرستانک، از غرب توسط خط الراس کم ارتفاع تری به قتل شمالی کوه‌های استان البرز (کرج) متصل می‌باشد. این بلندترین ارتفاع شمال تهران از طریق شانه غربی خود موسوم به هومند به ارتفاع ۳۰۰۰ متر به گردونه ۳۷۰۰ متری شهرستانک و سپس به قله شاه نشین بزرگ به ارتفاع ۰۵۳۸ متر متصل می‌شود. از سمت شرق توسط خط الراس قوسی شکل پس از گذر از قتل پیاز چال و لزون از طریق گردنه کوتاه لوبه‌نه به قتل دارآباد ارتباط می‌یابد. توچال از طریق جناح شمالی هومند به قله قزقونچال و یال‌های فرعی منطقه آهار فشم و شهرستانک منتهی می‌گردد. این خط الراس شمال توچال را از طریق قلعه دختر و سی چال به گردنه دیزین و سپس سایر بلندی‌های البرز متصل می‌سازد. نقطه جی. پی. اس توچال "۴، ۳۵'، س‌ایت (<https://maps.yahoo.com> <https://maps.google.com>) کوهنوردان زرتشتی (www.kziran.com).

نام توچال

توچال به معنی چال آبگیر و دریاچه کوچک است. چون قله توچال در کنار دریاچه‌ای از یخ طبیعی قرار دارد به این نام خوانده اند. دقیقاً شبیه به معنی لغوی آن یعنی: یخچال طبیعی بر قتل کوه‌های بلند. یخچال‌های طبیعی. جایی از کوهستان که در آن یخ طبیعی از قدیم گرد شده باشد (فرهنگ لغت فارسی دهخدا).

مسیرهای صعود

قله توچال، به دلیل نزدیکی به تهران، همواره شمار زیادی صعودکننده دارد. صعود به توچال از مسیرهای مختلفی امکان‌پذیر است. مهمترین این مسیرها عبارتند از:

- ۱- دربند، شیرپلا، سیاهسنگ، پناهگاه امیری، قله توچال (رایجترین مسیر)
- ۲- بوستان جمشیدیه، پناهگاه کلکچال، دره پیازچال، قله پیازچال، قله توچال
- ۳- ولنجک، ایستگاه پنجم تله‌کابین، ایستگاه هفتم تله‌کابین، قله توچال
- ۴- درکه، پناهگاه پلنگچال، ایستگاه پنجم تله‌کابین، ایستگاه هفتم تله‌کابین، قله توچال (محدوده اصلی این تحقیق است)

۵- دارآباد، قله دارآباد، قله پیازچال، قله توچال

۶- دربند، دوراه‌ای اوسون، دره اوسون، جان پناه اسپیدکمر، ایستگاه هفتم تله‌کابین، قله توچال ۷- همچنین از دامنه شمالی و از شکراب هم امکان صعود به توچال وجود دارد که کمتر مورد استفاده قرار می‌گیرد.

۸- درکه، پناهگاه پلنگچال، هفت چشمه، قله شاه نشین، قله توچال

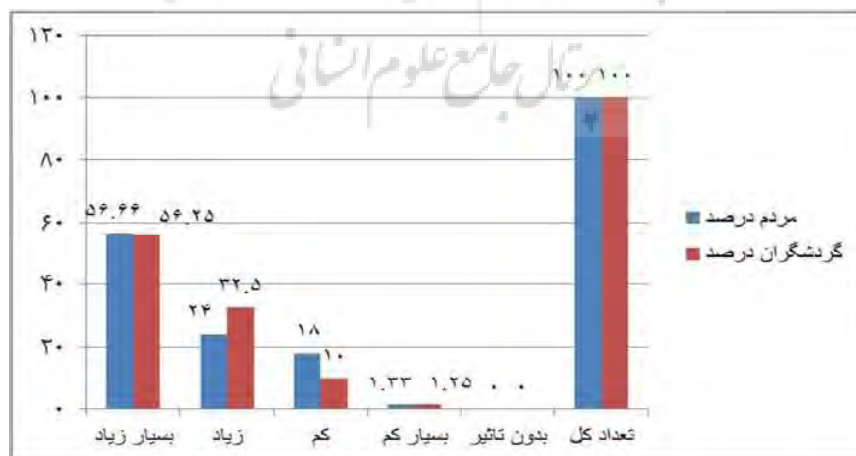
مسیر درکه تا قله توچال

منطقه‌ای خوش آب و هوا که هنوز هم با وجود آسیبهای زیست محیطی و زمین خواری‌ها، مردم تهران و مسافران شهرستانی و اتباع دیگر کشورها را ساعتی دور از هیاهوی تهران به تفریح، ورزش و کوهپیمایی پردازند و بعضاً شبی را در این مسیر زیبا اقامت کنند.

اگر از محله درکه حدود ۲ کیلومتر در میان راه پر پیچ و خم و زیبای کنار رودخانه به سمت شمال حرکت کنیم به یک دورای می‌رسیم، مسیر سمت چپ به جنگل زیبای کارا، کوه دو شاخ و چین کلاغ می‌رسد و چنانچه مسیر مستقیم را ادامه دهیم پس از ۴ کیلومتر دیگر به پناهگاه پلنگ چال می‌رسیم. ادامه این مسیر ما را به ایستگاه ۵ تله‌کابین توچال و از آنجا به قله توچال می‌رساند. مسیر کوهپیمایی درکه نسبت به سایر مسیرهای کوهپیمایی شمال تهران سختی کمتری دارد. در مسیر کوهپیمایی صدای رودخانه همراه گوشنواز است و شما می‌توانید هر کجا در مسیر اطراق و در منظره‌ای زیبا رفع خستگی کنید. در طول مسیر هم رستوران‌های زیادی پذیرای کوهنوردان و گردشگرانند. هر نقطه‌ای از مسیر بین ۱۷۰۰ تا ۲۶۳۹ متر ارتفاع و فاصله بین میدان درکه تا قله تقریباً ۱۸ کیلومتر است (وبگاه تهران پورتال).

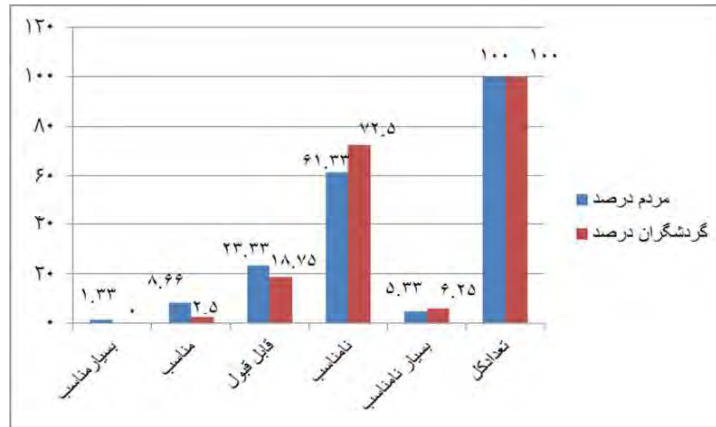
یافته‌های تحقیق

در این تحقیق از تجزیه و تحلیل SWOT جهت ارزیابی راهبردهای توسعه پایدار استفاده شده است. در ادامه دو نمونه نمودار آماری معنادار از پاسخ گردشگران و مردم محلی درباره اهمیت موضوع نشان داده می‌شود. پایدار گسترش ساخت و سازهای بی رویه در مناطق شمالی تهران که بدلیل مرغوبیت و خوش آب و هوایی از سایر مناطق شهر بیشتر مورد توجه ساختمان سازها و سودجویان است و متأسفانه بی برنامه‌گی، سیاستگذاری‌های نادرست و یا نفوذ صاحبان زر، زور و تزویر صدمات جبران ناپذیری را به این مناطق زیبای البرز مرکزی و دامنه‌های آن وارد کرده است.



نمودار ۱: تاثیر عوامل انسانی بر تخریب و نابودی محیط زیست و جاذبه‌های طبیعی

منبع: یافته‌های پژوهش



نمودار ۲: رضایت مردم و گردشگران از سیاستگذاری و حمایت دستگاه‌های دولتی از توسعه گردشگری و اکوتوریسم

منبع: یافته‌های پژوهش

تحلیل نقاط قوت، ضعف، فرصت و تهدید

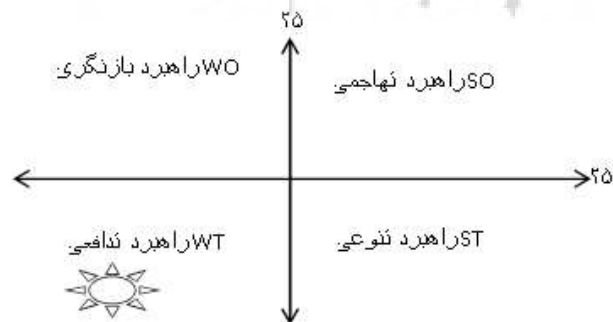
در شهر تهران بویژه حد فاصل درکه تا قله توچال تعداد ۷ قوت داخلی در برابر ۱۰ ضعف داخلی و تعداد ۴ فرصت خارجی در برابر ۱۲ تهدید خارجی شناسایی شده است. به این ترتیب در مجموع ۱۱ قوت و فرصت به عنوان مزیت در مقابل ۲۲ ضعف و تهدید به عنوان محدودیت و تنگناهای توسعه این منطقه گردشگری قابل شناسایی است.

- ارزیابی عوامل محیط خارجی (EFE)

مجموع امتیازهای نهایی عوامل خارجی برای توسعه گردشگری در شهر تهران بویژه محدوده بین روستای درکه تا قله توچال، ۱/۳۹۳ است که نشان می‌دهد این منطقه نسبتاً نتوانسته است از عواملی که فرصت ایجاد می‌کند، بهره‌برد و یا از عواملی که موجب تهدید می‌شود، دوری نماید.

- ارزیابی عوامل محیط داخلی (IFE)

مجموع امتیازهای نهایی عوامل داخلی برای بخش گردشگری در شهر تهران بویژه محدوده بین روستای درکه تا قله توچال، در ماتریس فوق ۲/۲۷ است که مبین این است که از نظر عوامل داخلی دارای ضعف است. نتیجه دو گام پیش، نشان می‌دهد که هر دوی امکانات و محدودیت‌های بیرونی و درونی، بایستی در شهر تهران بویژه محدوده بین روستای درکه تا قله توچال، برنامه‌ریزی راهبردی تدافعی مدنظر قرار بگیرد.



نمودار تعیین اولویت استراتژی با روش IEA

پیشنهادات

- ۱- توسعه و فعال کردن نظارت‌های دقیق و فراگیر از محیط زیست با ارزش البرز مرکزی بویژه دامنه‌های مشرف به شهر تهران و منطقه مورد مطالعه
- ۲- تسهیل سفر گردشگران خارجی
- ۳- آموزش و جذب مردم محلی و ایجاد انگیزه برای اشتغال در مشاغل وابسته به اکوتوریسم
- ۴- جذب افراد تحصیلکرده، متخصص و دلسوز در امر محیط زیست، گردشگری و اکوتوریسم ۵- هماهنگی در مدیریت میان دستگاه‌ها
- ۶- جذب و بکارگیری سرمایه‌های خارجی و خصوصی
- ۷- بالابردن نشاط با اجرای موسیقی و نمایش‌های سنتی
- ۸- ایجاد کمپ و ایستگاه‌های راهنمایی و کمک
- ۹- تصویب قوانین جامع و دقیق در راستای اهداف توسعه پایدار و اکوتوریسم
- ۱۰- آموزش‌های همگانی بخصوص به کودکان و دانش آموزان

نتیجه‌گیری

- ۱- نتایج جنبه کیفی هر یک از عوامل داخلی و خارجی شناسایی شده، بیانگر این مطلب است که:
الف) سطح آسیب‌پذیری اغلب نواحی شهر تهران بویژه حدفاصل روستای درکه تا قله توچال به لحاظ اکولوژیکی، فرهنگی-اجتماعی و اقتصادی در توسعه اکوتوریسم و گردشگری بسیار بالاست.
ب) برتری‌ها و مزیت‌های بالقوه اکوتوریسمی تهران و البرز مرکزی بالاست اما برنامه‌ریزی استراتژیک برای این جاذبه‌ها صورت نگرفته است.
ج) نیازمندی‌های شهر تهران بویژه حدفاصل روستای درکه تا قله توچال به لحاظ توریستی بودن، با توجه به میزان تهدیدها و محدود بودن فرصت‌ها غالباً بسیار بالاست.
د) توزیع و تخصیص مجدد منابع و پژوهش الزامی است.
- ۲- بررسی نتایج جنبه‌های کمی نقاط قوت، ضعف، فرصت‌ها و تهدیدها (با توجه به جداول)، اولویت‌سنجی و رتبه‌بندی عوامل مؤثر داخلی و خارجی از نظر پاسخ‌دهندگان نشان می‌دهد که:
الف) از میان نقاط قوت مطالعه شده مشتمل بر اکوتوریسم پایدار، تنوع منابع طبیعی گردشگری در البرز مرکزی بویژه دامنه‌های مشرف به تهران و مشخصاً مسیر کوهپیمایی درکه به عنوان مهمترین نقطه قوت برای توسعه گردشگری پایدار منطقه مورد نظر معرفی گردید و برنامه‌ریزی و سرمایه‌گذاری جهت بهره‌برداری از جاذبه‌های موجود الزامی است.
د) در بین نقاط ضعف شناخته شده، وضعیت نامناسب نظارت بر ساخت و سازها و تملیک زمین‌های مجاور رودخانه، چرای بی‌رویه دام‌ها و تخریب محیط زیست بوسیله برخی افراد ناآگاه و استفاده غیر مجاز از آب می‌تواند دغدغه اصلی منطقه مورد مطالعه باشد که توجه جدی مردم و مسولان را طلب می‌کند.

ه) از میان فرصت‌های خارجی می‌توان گفت که تهران بعنوان یکی از بزرگترین شهرهای دنیاست و پایتخت سیاسی کشور همواره مورد توجه همه دنیا بوده و هست و رفت و آمد مردم از کشورها و شهرهای دیگر با آداب و رسوم گوناگون به تهران می‌توانند بعنوان یک فرصت تلقی شود.

و) از میان تهدیدهای خارجی، عدم اختصاص اعتبارات به طرح‌های زیست محیطی، اکوتوریسم و گردشگری و عدم بهره‌برداری طرح‌ها در مدت زمان تعیین شده در اولویت تهدیدها قرار گرفته است.

منابع

- رضوانی، محمدرضا، ۱۳۸۷، توسعه گردشگری روستایی با رویکرد گردشگری پایدار، انتشارات دانشگاه تهران
- سازمان جهانی جهانگردی، ۴۱۳۸، برنامه‌ریزی ملی و منطقه‌ای جهانگردی، ترجمه عبدالله‌زاده، محمود، تهران، دفتر پژوهش‌های فرهنگی، چاپ دوم
- سرمد و همکاران، ۱۳۷۸، روش‌های تحقیق در علوم رفتاری، چاپ دوم، نشر آگه، تهران
- شریفی‌نیا، زهرا، نورا، محمدرضا، مهدی بیگی، حمیرا، ۰۶۱۳، برنامه‌ریزی راهبردی توسعه گردشگری با استفاده از مدل SWOT در شهر سوخته، اولین همایش ملی گردشگری، اقتصاد و بازاریابی تهران، دانشگاه آزاد اسلامی واحد پرند
- معصومی، مسعود، ۵۱۳۸، ماهیت گردشگری، تهران، انتشارات پیک کوثر، چاپ اول
- محرابیان احمدرضا، یوسف زاده مرتضی، زهزاد بهرام، سنبل علی، پاسبان هدی «تنوع گونه‌های گیاهی ناحیه کوهستانی اوین - درکه» در نشریه علوم محیطی بهار ۴۱۳۸ دوره ۲
- فرهنگ لغت مرحوم دهخدا
- www.tehranportal.com وبگاه تهران پرتال www.darakeh.mytehran.ir سایت محله درکه. ۹
- سایت کوهنوردان زرتشتی www.kziran.com
- Hawkes & Williams, 1993, Sustainable ecotourism: balancing economic, environmental and social goals within and ethical framework the journal of tourism studies vol. 4 .
- The global commission of environment and development .
- WTO 2001, UNEP, The article about sustainable development .
- Smith, 1995, Tourism and the environment, original from the university of Michigan publisher .
- WWW. UN, 1999. ORG. /ESA/SUSDEV/AGENDA21TEXT. HTM
- WTO, 1997, Rural Tourism: Absolution for Employment Local Development and Environment. World Tourism Organization .
- UNWTO World Tourism Organization, 1999 Tourism 2020 Vision Executive summary Madrid: WTO. (www. unwto. Orj.)
- WTO 2011 ,page 9
- Ko, T. G. (2005) Development of a tourism sustainability assessment procedure: a conceptual approach; Tourism management, 26: 431 .
- Available from: WWW. Sciencedirec. com
- https://maps. google. com (accessed at 20 June 2015)
- https://maps. yahoo. com (accessed at 20 June 2015)