

ارایه الگوی بهینه توسعه گردشگری روستای هدف گردشگری فورگ (استان خراسان جنوبی)

سمانه چوبداری

دانشجوی دکتری جغرافیا و برنامه‌ریزی روستایی، واحد یادگار امام خمینی (ره) دانشگاه آزاد اسلامی، تهران، ایران

علیرضا استلاجی^۱

استاد گروه جغرافیا، واحد یادگار امام خمینی (ره) دانشگاه آزاد اسلامی، تهران، ایران

محسن رنجبر

دانشیار گروه جغرافیا، واحد یادگار امام خمینی (ره) دانشگاه آزاد اسلامی، تهران، ایران

تاریخ دریافت: ۱۳۹۹/۹/۲۸ تاریخ پذیرش: ۱۳۹۹/۱۱/۲۸

چکیده

گردشگری روستایی منبع با ارزشی برای اشتغال‌زایی و درآمد است که می‌تواند وسیله‌ای برای توسعه جوامع روستایی، حمایت از محیط-زیست و فرهنگ باشد و با بهره‌گیری مناسب از منابع طبیعی و انسانی امکان رشد اقتصادی و توسعه را فراهم کند و نقش مهمی در متنوع-سازی اقتصاد جوامع روستایی، افزایش درآمد روستاییان، کاهش مهاجرت روستاییان به شهرها و کم کردن مشکلات شهرهای بزرگ دارد. برنامه‌ریزی برای توسعه گردشگری و اجرای آن با مشارکت مردم و نهادهای محلی سبب بهبود شرایط محیطی روستا و سپس توسعه پایدار می‌شود. از این رو دستیابی به توسعه پایداری نیازمند طراحی و تدوین و بکارگیری الگوی بهینه به همراه راهبردهای مناسب و ویژه-ی نواحی روستایی از سوی برنامه‌ریزان و سیاست‌گذاران گردشگری خواهد بود. وزارت میراث فرهنگی، گردشگری و صنایع دستی به عنوان سیاست‌گذار اقدام به شناسایی روستاهای هدف گردشگری نموده است. روستای فورگ واقع در استان خراسان جنوبی با پتانسیل جذب گردشگر نیز به عنوان روستای هدف انتخاب شده است که علی‌رغم ظرفیت‌های بلقوه، سهم ناچیزی در اقتصاد گردشگری روستایی دارد، جایگاه در خوری نداشته و در فقر و تهیدستی بسر می‌برند. بر این اساس پژوهش پیش رو با بررسی اسنادی و میدانی و روش‌شناسی توصیفی-تحلیلی با هدف کاربردی به منظور بررسی روند توسعه گردشگری روستای فورگ و ارایه الگوی بهینه توسعه گردشگری پرداخته است. روش انجام پژوهش با مطالعه کتابخانه‌ای و جمع‌آوری داده‌های میدانی و توزیع پرسشنامه به روش پیمایشی انجام شده است. تحلیل داده‌ها از طریق آزمون T تک نمونه‌ای، و توکی بهره‌گرفته شده است. نتایج بدست آمده نشان می‌دهد که مؤلفه‌های چهارگانه امنیتی، اقتصادی، فیزیک و کالبدی و اجتماعی در برنامه‌ریزی توسعه روستایی اثر مستقیم داشته و با تاکید بر مؤلفه‌ها بر اساس مطالعات الگوی اجرایی و فرآیندی متناسب با شرایط توپوگرافی و طبیعی روستا ارایه شده است.

کلمات کلیدی: گردشگری، گردشگری روستایی، توسعه روستایی، الگو بهینه، روستاهای هدف گردشگری، روستای فورگ.

مقدمه

در عصر کنونی، گردشگری و اقتصاد گردشگری در حال تبدیل شدن به یکی از سریع‌ترین صنایع رو به رشد جهان و ابزار برای ایجاد درآمد ملی است که از اصلی‌ترین ارکان اقتصادی جهان و نیز از مفاهیم، اشکال و ارکان توسعه‌ی پایدار است. (Rattanasuwonghai, 1998:2) کشورهای سراسر جهان در حال تبدیل گردشگری، به عنوان یک راهبرد برای توسعه‌ی مناطق خود هستند. با این حال پژوهشگران بر این باورند که گردشگری یکی از مهمترین سرمشق‌های توسعه است. (سازمان جهانی گردشگری، ۱۹۹۸).

رشد روزافزون و پرشتاب گردشگری بسیاری از صاحب نظران را بر آن داشته که قرن بیستم را قرن گردشگری بنامند. آنتونیوساویناک، دبیرکل پیشین سازمان جهانگردی در ۱۹۹۸ اعلام کرد «گردشگری در پایان قرن بیست به صنعت شماره یک جهان تبدیل خواهد شد. (Gee, 1994:16) گردشگری یکی از ابزارهای مهم توسعه در جهان شناخته شده است در قرن گذشته پیش‌بینی شده که بزرگترین صنعت جهان در قرن ۲۱ میلادی باشد. به طوری که بر اساس پیش‌بینی‌های انجام شده توسط سازمان جهانگردی در سال ۲۰۲۰، حدود یک میلیارد و پانصد و شصت میلیون نفر به گردشگری خواهند پرداخت و درآمدهای ناشی از گردشگری بین المللی در این سال به یک و نیم تریلیون دلار خواهد رسید. (Unwto, 2007) امروزه صنعت گردشگری در دنیا، یکی از منابع مهم درآمد و به عنوان گسترده ترین صنعت خدماتی جهان حائز جایگاه ویژه‌ای است. (نیک بین و کرمی، ۱۳۹۱:۱۳۸) گردشگری روستایی نیز بخشی از بازار گردشگری بوده و می‌توان آن را ابزار مهمی برای توسعه اقتصادی- اجتماعی و اکولوژیکی جوامع روستایی قلمداد کرد. (Sazabo, 2005:81) از جمله اثرات مثبت اقتصادی آن می‌توان به ایجاد اشتغال و درآمد، کمک به فراهم شدن خدمات زیربنایی، تشویق و تحریک رشد سایر بخش‌ها و تنوع بخشی به فعالیت‌های اقتصادی در محیط‌های کوچک به خصوص روستاها اشاره کرد. (Dwyer, 1994:11) در بعد اجتماعی نیز اعتقاد بر این است که ورود گردشگران به مناطق روستایی باعث ارتباطات مردم بومی با این افراد شده و تاثیراتی قابل ملاحظه بر رشد و ارتقای فرهنگی و اجتماعی، بالا رفتن سطح سواد و افزایش میزان مشارکت ساکنان مناطق روستایی خواهد داشت. برنامه‌های توسعه گردشگری در بسیاری از کشورهای در حال توسعه به عنوان کاتالیزور موثر برای توسعه اقتصادی و اجتماعی روستاها محسوب می‌شود که موجب افزایش بهبود شرایط اقتصادی و اجتماعی روستاها خواهد شد. گردشگری روستایی یکی از انواع گردشگری است که شامل فعالیت‌ها و گونه‌های مختلف گردشگری در محیط‌های روستایی و پیرامون آنها می‌شود. (Soteriades, 2002:617)

در یک مفهوم کلی می‌توان گردشگری روستایی را فعالیت گردشگری در حوزه غیر شهری تعریف کرد که فعالیت‌های انسانی در آن غالباً در بخش کشاورزی است. (opperman, 1996:88) توسعه گردشگری در مناطق روستایی یکی از راه‌های نجات روستاها از فقر، مهاجرت و مشکلات اجتماعی و اقتصادی به شمار می‌رود. در اکثر نواحی روستایی، به دلیل غایب بودن اقتصاد کشاورزی و آسیب‌پذیری آن، توجه به دیگر فعالیت‌های توسعه‌ای نظیر گردشگری به عنوان مکمل این بخش می‌تواند از جنبه‌های مختلف، تضمینی در بهبود شرایط زندگی روستاییان

باشد. امروزه این مساله آشکار شده لازمه رسیدن به توسعه، توجه به روستاها و بخش روستایی به عنوان بخش پایه است. با توجه به اینکه عمده جمعیت فقیر جهان در مناطق و بافت‌های روستایی کشورهای در حال توسعه زندگی می‌کنند فقر یکی از مهم‌ترین و اساسی‌ترین موضوعات در حیطه توسعه روستایی محسوب می‌شود. در حالی که متخصصان تلاش کرده‌اند تا شرایط روستایی از طریق رویکردهایی مانند بهبود حاصلخیزی خاک، اصلاحات اراضی و فناوری پیشرفته بهبود بخشند، رویکردهای توسعه سنتی که عمدتاً بر مسایل اقتصادی تمرکز داشتند در کاهش فقر روستایی موفقیت چندانی بدنبال نداشته و منجر به مهاجرت از روستا به شهر گردیده است. (Jomepoor, 2005:28)

از این رو برای توسعه روستایی به فعالیت‌ها و رویکردهای جدیدی که پایدار و جامع باشند نیاز است. یکی از راهبردهایی که در سالهای اخیر به خصوص در کشورهای توسعه یافته مورد توجه قرار گرفته و در برخی از این کشورها به اجرا درآمده و نتایج مثبتی به همراه داشته است، توسعه و گسترش گردشگری در نواحی روستایی و استفاده از جاذبه‌های متعدد طبیعی و فرهنگی روستا به عنوان منبع درآمد و معیشت مردم روستا و در عین حال کمک به حفاظت از سرمایه‌ها و جاذبه‌های منحصر به فرد طبیعی و فرهنگی روستا به عنوان منبع درآمد و معیشت مردم روستاست. (Lee, 2014:45-56)

ماهیت صنعت گردشگری ایجاد اشتغال و درآمد، تنوع سازی اقتصاد، مشارکت اجتماعی و استفاده از منابع محلی است. از آنجا که بخش اعظم مشکلات عقب ماندگی و توسعه نیافتگی روستایی ناشی از فقدان این صنعت است. گردشگری روستایی با حل مسایل و مشکلات مذکور می‌تواند به توسعه روستایی کمک کند. گردشگری روستایی منبع مهم و جدید درآمد برای جوامع روستایی به شمار می‌آید. تاثیر اقتصادی گردشگری در مناطق روستایی می‌تواند منفی یا مثبت باشد. گردشگری روستایی به مثابه یکی از مردمی‌ترین اشکال گردشگری، از یک سو می‌تواند به رشد اقتصادی و تنوع فعالیت‌های روستایی بیانجامد و از سوی دیگر با جذب مازاد نیروی انسانی به ایجاد اشتغال و درآمدزایی برای ساکنان روستاها کمک کند، بدین ترتیب فرصتی برای توسعه همه جانبه قلمداد می‌شود. (Ghafari & Harchakani, 2009:114)

در کشور ما همواره گردشگری روستایی افراد زیادی را به خود جذب می‌کند. گردشگری پدیده‌ای است که باعث افزایش تعاملات اجتماعی می‌تواند نگرش و رفتار افراد را تحت تاثیر قرار دهد. (کروبی و بذرافشان، ۱۳۹۴:۱) در کشور مانیز گردشگری روستایی در دهه اخیر مورد توجه قرار گرفت که مجریان حکومتی و برنامه‌ریزان در وزارت میراث فرهنگی، گردشگری و صنایع دستی اقدام به شناسایی روستاهای هدف گردشگری که از نظر طبیعی، تاریخی و کشاورزی... مورد توجه و علاقه گردشگران بوده شناسایی و معرفی گردیدند.

این مساله باعث شده در سالهای اخیر توسعه روستایی با مسایل و چالشهای متعددی مواجه شود، زیرا راهبردهای گذشته در زمینه توسعه روستایی نتوانسته است مسایلی چون فقر، اشتغال، بهداشت، امنیت غذایی و پایداری محیط زیست و مهاجرت را تأمین کند. با وجود این، توسعه‌ی این فعالیت بدون داشتن الگوی برنامه‌ریزی راهبردی مشخص، عدم توزیع آن در مناطق و بهره برداری بیش از حد منابع و امکانات شده، آثار زیان بخش و نامطلوبی را به بار می‌آورد. با توجه به اینکه گردشگری فعالیت پیچیده‌ای است و با سایر بخشهای جامعه و اقتصاد وجوه مشترکی

دارد، می‌بایست در فرآیند برنامه‌ریزی تمامی جوانب آن مورد ملاحظه قرار بگیرد. (Crouch, 994:5) این امر مستلزم وجود الگوی مشخص برای نیل به این اهداف است زیرا برنامه‌ریزی و ارایه الگوی بهینه برای توسعه و مدیریت امری اساسی است. که در بلند مدت منجر به رضایت گردشگران و مردم محلی می‌گردد و از زیان‌های احتمالی نیز جلوگیری کند. بنابراین برای فراهم کردن زمینه توسعه همه عناصر گردشگری از یک سو و ایجاد مبنایی برای اجرای سیاست‌ها و الگوی بهینه توسعه گردشگری می‌بایست میزان تاثیر مؤلفه‌های چهارگانه توسعه در منطقه مورد مطالعه بررسی و سپس با توجه به میزان تأثیرگذاری برنامه مورد نظر و الگوی بهینه مشخص کرد. با توجه به اینکه ایران از جنبه‌ی جاذبه‌های گوناگون فرهنگی، هنری، و محیطی و دارا بودن روستاهای متنوع و جذاب، در زمره ده کشور برتر جهان در زمینه دارا بودن جاذبه‌های گردشگری است، گسترش گردشگری به عنوان یک راهبرد جدید در زمینه توسعه می‌تواند نقش مهمی در متنوع سازی اقتصاد کشور ایفا کند و زمینه ساز ایجاد فرصت‌های جدیدی در نواحی روستایی کشور و از جمله منطقه مورد مطالعه (روستای گردشگری فورگ استان خراسان جنوبی) و کاهش مهاجرت و ایجاد اشتغال و رونق اقتصادی استان باشد. بررسی‌های اولیه نشان می‌دهد که با گذشت بیش از یک دهه از زمان تصویب اولین روستاهای هدف گردشگری که قرار بود به عنوان الگوی توسعه گردشگری روستایی در کشور باشد. با وجود اقدامات صورت گرفته در روستاها فقط بخش‌های کالبدی برخی از آنها تغییر یافته است و مفاهیم توسعه گردشگری در آنها مطلوب نبوده و با اهداف مورد نظر فاصله دارد. لذا ضرورت دارد ضمن بازبینی و بررسی نتایج اقدامات صورت گرفته بر اساس مولفه‌های توسعه پایدار بررسی لازم صورت گرفته و سپس الگوی اجرایی تاثیرگذار، متناسب با ظرفیت هریک از روستاها در محدوده مورد مطالعه با در نظر گرفتن ابعاد (اقتصادی، اجتماعی و فرهنگی و زیست محیطی و امنیتی) با رویکرد پایداری ارایه شود.

اهمیت و ضرورت موضوع زمانی آشکار می‌شود که تصویب این روستاها سبب ایجاد مطالبات جدی شده و نیز توجه مردم به عنوان مقصد گردشگری شده است. با عملیاتی شدن برنامه‌های گردشگری متناسب با ظرفیت هر روستا، ضمن دستیابی به اهداف تعیین شده برای روستاهای هدف گردشگری، امکان اشاعه الگو ارایه شده برای سایر روستاهای دیگر کاربرد خواهد داشت.

استان خراسان جنوبی با داشتن بیش از ۲۲۰۰ آثار تاریخی، طبیعی و گردشگری ۸۰۰ اثر ثبت شده در فهرست آثار ملی کشور، ۳ اثر ثبت جهانی، ۸۰ رشته صنایع دستی و ۵ منطقه نمونه گردشگری پتانسیل مناسب برای جذب گردشگر را دارد این در حالی است که علی‌رغم این ظرفیت‌های بلقوه سهم منطقه در اقتصاد گردشگری ناچیز بوده و جایگاه درخوری ندارد. در این پژوهش سعی شده است تا با انتخاب استان خراسان جنوبی به بررسی وضعیت روستاهای هدف گردشگری بر اساس ۴ مؤلفه اساسی توسعه (اقتصادی، اجتماعی- فرهنگی، کالبدی- زیست محیطی و امنیتی) پرداخته و سپس برنامه راهبردی- اجرایی و موثر در توسعه گردشگری والگوی بهینه‌ای که سبب توسعه روستاها گردد، ارایه شود که با توجه به برنامه‌ریزی صحیح بر اساس تنوع گردشگری و فرهنگ بومی- محلی جاذبه‌های زیادی ایجاد خواهد شد که منجر رونق گردشگری و اقتصادی می‌شود.

مبانی نظری

امروزه صنعت گردشگری بویژه گردشگری داخلی جایگاه خاصی در اقتصاد کشورها دارد و نقش فعال و موثری در ارتقاء ساختار اقتصادی-اجتماعی و فرهنگی کشورها به خصوص در کشورهای رو به توسعه بازی می‌کند. بالا رفتن سطح درآمد افزایش ایام فراغت، تغییرات و نگرش‌های جدید به مفاهیم زندگی و ضرورت تامین‌های بین‌المللی ایجاب می‌کند که گردشگری به شدت و توسعه یابد. (شارپلی، ۱۳۸۱:۱)

در این راستا گردشگری روستایی نیز جزیی از صنعت گردشگری به حساب می‌آید که می‌تواند نقش عمده‌ای در توانمندسازی مردم محلی و تنوع بخشی به رشد اقتصادی و نیز خلق فرصت‌های شغلی جدیدی در ارتباط تنگاتنگ با سایر بخشهای اقتصادی ایفا کند. (شریف زاده، ۱۳۸۱:۵۲)

تحولات اقتصادی، اجتماعی و فرهنگی جهان طی سده‌های اخیر به ویژه در زمینه افزایش جهت گسترش شهرنشینی، توسعه راه‌های ارتباطی و وسایل حمل و نقل، افزایش اوقات فراغت و بهبود رفاه اجتماعی منجر به توسعه گردشگری در نواحی روستایی شده است. (رضوانی، ۱۳۸۳:۵۹)

گردشگری کاتالیزوری کارآمد برای بازسازی و توسعه در نواحی روستایی است. در سالهای اخیر در سراسر اروپا برای رفع چالش‌های اقتصادی و اجتماعی نواحی روستایی که با کاهش فعالیت‌های کشاورزی سستی رو به رو هستند به گردشگری توجه شده است. (Sharply, 2002:233) از اجزای مهم این صنعت گردشگری روستایی است که امروزه یکی از اشکال مردمی گردشگری در جهان و ابزاری برای بهبود و رشد اقتصادی روستاها به شمار می‌رود. (قدیری معصوم و دیگران، ۱۳۸۹:۱) اشکال عمده گردشگری مبتنی بر طبیعت، تاریخی، فرهنگی، اکوتوریسم، مزرعه و سبز است. (رضوانی و دیگران، ۱۳۹۰:۳۶)

گردشگری روستایی منبع با ارزشی برای اشتغال‌زایی و ایجاد درآمد است و می‌تواند وسیله‌ی مهمی برای توسعه اجتماعی و اقتصادی جوامع روستایی و حمایت از محیط زیست و فرهنگ روستایی باشد.

(Foucat, 2002:520) افزون بر آن، توجه به جایگاه صنعت گردشگری در توسعه روستایی از آن روی اهمیت دارد که می‌توان با بهره‌گیری مناسب از منابع طبیعی و انسانی، افزون بر امکان رشد اقتصادی به توسعه بخش کشاورزی و تولید صنایع محلی پرداخت و گامی موثر در مسیر بهبود شرایط زیست محیطی و پاسداشت میراث فرهنگی بومی و آداب و رسوم محلی در روستاها برداشت. (Crouch, 1994:52)

صنعت گردشگری فرایند تلفیق یافته‌ای از فضای فیزیکی جامعه انسانی می‌باشد که اشکال جدید آن نتیجه تغییر در ارزشها و نگرش‌های زندگی انسان، تکنولوژی پیشرفته، رشد انفجارگونه اطلاعات نیروی سیاسی استصنعت گردشگری با ماهیتی چند بعدی علاوه بر تامین نیاز گردشگران، باعث تغییرات عمده‌ای در سیستم جامعه میزبان می‌گردد. (Dwyer, 2009: 63) از اینرو دولتمردان در تلاشند تا با مهیاسازی و ارزشمند نهادن جاذبه‌های گردشگری در مناطق دارای پتانسل، فرصت بهره‌مندی از ابعاد مثبت این صنعت را فراهم سازند. یکی از انواع گردشگری با قدمتی بیشتر از یک قرن، گردشگری روستایی است. گردشگری روستایی با ارایه جذابیت و ایجاد تمایل در استفاده

از فضا و ویژگی‌های محیط روستایی برای گردشگران و همچنین کارکردی جهت بهبود و ارتقاء شاخص‌های اقتصادی، اجتماعی، فرهنگی و زیست محیطی منطقه مورد توجه بسیاری واقع شده است. (sharply, 1997:234)

از اینرو برنامه‌ریزان تلاش دارند تا با شناسایی فرصت‌ها و محدودیت‌های مهم، موجبات توفیق گردشگری روستایی را در پاسخگویی به نیازهای گردشگران فراهم آورده و هم موجبات اصلاح مناطق روستایی را موجب شوند. گردشگری روستایی با ایجاد اشتغال و درآمد به پویایی اقتصاد روستایی کمک کرده و از حجم مهاجرت به شهرها می‌کاهد. در کشورهای در حال توسعه از گردشگری روستایی به عنوان مکمل کارکردهای اصل فضای روستایی، جهت ساماندهی، آمایش و پراکنش مناسب امکانات و خدمات در روستاهای هدف گردشگری استفاده شود. (Lee, 1999:875-886)

روستاهای هدف گردشگری به آن دسته از روستاهایی اطلاق می‌شوند که دارای یک یا چند جاذبه گردشگری اعم از طبیعی، فرهنگی، تاریخی و مذهبی در سطح محلی، منطقه‌ای و یا ملی باشند. در کشور ایران برای رفع چالش توسعه روستایی و ایجاد برخورداری روستاییان از شرایط مطلوب زندگی، استفاده از گردشگری روستایی در نقش مکمل فعالیت‌های کشاورزی در روستاهای هدف گردشگری مورد توجه قرار گرفته است. (سازمان میراث فرهنگی، صنایع دستی و گردشگری، ۱۳۸۶)

در زمینه بررسی گردشگری روستایی و نقش آن در توسعه روستایی و آثار برجای مانده در سطح روستاهای کشور تحقیقات متعددی صورت پذیرفته است که تعدادی از نتایج این تحقیقات بیان می‌گردد:

جدول ۱. پیشینه پژوهش‌های خارجی

محقق	موضوع
شارپلی (۱۹۹۴)	با مطالعه بر روی ویزل شمالی در سال ۱۹۹۴ معتقد است که گردشگری فرصت‌های شغلی و حضور گردشگران جوان به منطقه جذب کرده و یک جامعه را مجبور به ارتباط درونی می‌کند.
هال (۲۰۰۱)	در نتیجه تحقیقات خود نظریه تبادل اجتماعی اشاره می‌کند.
ماتیسون و وال (۲۰۰۶)	به بررسی کلی اثرات اجتماعی، فیزیکی و اقتصادی گردشگری پرداخته است. در بخش اقتصادی متغیرهای درآمد و اشتغال در بخش فیزیکی، محیط‌های طبیعی و انسان‌ساخت و در بخش اجتماعی، میراث فرهنگی و سبک زندگی را مورد بررسی قرار داده است.
کوندسو (۲۰۱۱)	محقق در این پژوهش، تحت عنوان توسعه روستایی میراث فرهنگی و گردشگری، ضمن تمرکز بر گردشگری و میراث فرهنگی با استفاده از این قابلیت‌ها به منظور رسیدن به توسعه روستایی تاکید می‌کند.
چانگ (۲۰۱۳)	به بررسی اثرات گردشگری روستایی از دیدگاه جامعه‌میزبان در کشور تایوان و نگرش آنها را نسبت به گردشگری روستایی مورد بررسی قرار می‌دهد.
اسنسیکا و همکاران (۲۰۱۴)	به بررسی اثرات عوامل اقتصادی در توسعه مناطق روستایی در کشور لیتوانی پرداختند.
هوانگ (۲۰۱۵)	محقق گردشگری روستایی کشاورز محور را در کره جنوبی مورد تحلیل قرار داد و به مسئله توسعه و نتایج مثبت گردشگری در بخش کشاورزی اشاره داشته است.
افراخته (۱۳۸۰)	به بیان اهمیت نقش توریسم در توسعه اقتصادی کشورها تعریف و مفهوم توریسم و توریسم روستایی به ذکر جایگاه و اهمیت این صنعت در استان سیستان و بلوچستان پرداخته است ضمن ارائه مشکلات پیش‌روی گسترش توریسم در این استان، راهکارها و پیشنهادهای در این زمینه ارائه شده که می‌توان به سرمایه‌گذاری بخش توریسم خارج از استان بوسیله ارائه پارانه توسعه و بهبود شبکه حمل و نقل، تجهیزات و تاسیسات اقامتی و رفاهی و برگزاری نمایشگاه‌های مختلف جهت شناساندن جاذبه‌ها و منافع توریستی استان اشاره نمود.
قادری (۱۳۸۲)	به بررسی دیدگاه‌ها و نظریات موجود در متون مختلف در سطح جهان در مورد توریسم توسعه روستایی و توسعه پایدار و تحقیقات انجام شده درباره اثرات مختلف توریسم بر سکونتگاه‌های روستایی در کشورهای مختلف می‌پردازد. با توجه به ویژگی‌های و امکانات کشور و هر منطقه روستایی نمی‌توان راه حل واحدی برای رفع آنها ارائه کرد و برای هر منطقه روستایی می‌باید مطابق با ویژگی‌های اجتماعی فرهنگی و شرایط اکولوژیکی آن منطقه، نوع و نحوه توسعه توریسم را انتخاب نمود.
رکن‌الدین‌تخاریوقادری (۱۳۸۲)	در پژوهشی تحت عنوان "نقش گردشگری روستایی در توسعه روستایی نقد و تحلیل چهارچوب‌های نظریه‌ای" نشان دادند که، در دهه پایانی قرن بیستم بسیاری از برنامه‌ریزان اجتماعی اقتصادی در کشورهای اروپایی گردشگری را روشی برای توسعه روستاهاست. مطالعات انجام شده در کشورهای فرانسه، اتریش، سوئیس، انگلستان، ایرلند، تایلند و ژاپن نشان می‌دهد که گردشگری روستایی بسرعت در اقتصاد روستایی رشد کرده است. بخش اعظم مشکلات عقب‌ماندگی و توسعه نیافتگی روستایی نیز به فقدان این صنعت برمی‌گردد، گردشگری روستایی با حل مسائل و مشکلات فوق می‌تواند به توسعه روستایی

کمک نماید.	
مجتبی قدیری معصوم و همکاران (۱۳۸۹)	به بررسی گردشگری روستایی از دیدگاه‌های مختلف و همچنین به برنامه‌ریزی گردشگری روستایی پرداخته است.
حسن پور و همکاران (۱۳۸۹)	این پژوهش نشان داد که ظرفیت پذیرش گردشگر در مناطق منجاب و زهداد بیشتر از مصر و فرحزاد است.
محمد رضا رضوانی (۱۳۹۰)	به این موضوع پرداخته است که با توجه به سابقه روند توسعه گردشگری در ایران این نوع گردشگری هنوز در آغاز راه است و گردشگری روستایی در ایران در مرحله اکتشاف قرارداد دارد
محمدحسین پاپلی یزدی و مهدی سقایی (۱۳۹۰)	به بررسی مفاهیم بنیادین و ضرورت‌های تئوریک گردشگری با رویکرد فلسفی پرداختند و ماهیت گردشگری را مدرنیته، پسامدرنیته و فرا پسامدرن مورد بررسی قرار دادند.
صالحی فرد (۱۳۹۰)	به این موضوع پرداخته شده است که تدوین برنامه‌های منسجم، کارآمد و انعطاف پذیر در بخش روستایی نیازمند آگاهی از مبانی نظری و ساختار تئوریک دانش برنامه‌ریزی است.
کریمی و محبوب فر (۱۳۹۱)	صنعت گردشگری روستایی موفق را مستلزم برنامه‌ریزی مناسب و برخورداری‌ها از مکانها و جاذبه‌های روستایی است. احتمال موفقیت مزارع گردشگری نزدیک به مکانهای گردشگری به مراتب بیشتر است.
ابوالحسنی و همکاران (۱۳۹۱)	به تدوین استراتژی توسعه گردشگری در روستاهای منطقه خور و بیابانک پرداخته و توسعه خدمات بهبه برداری متنوع از منابع گردشگری و برگزاری راهپیمایی کویری را از مهمترین این راهبردها تشخیص داده است.
سلمانی و همکاران (۱۳۹۲)	سکونتگاه‌های روستایی در منطقه خور و بیابانک را از منظر توسعه و توان گردشگری درجه‌بندی کرده است که روستاهای بیاضه، جندق ایراج، گرمه و مهرجان از درجات بالاتری برخوردار بودند.
ضیایی و حسن پور (۱۳۹۲)	به تدوین حوزه‌های راهبردی توسعه مقاصد گردشگری از طریق مدل‌های چرخه حیات مقصد و رنجش داکسی در روستاهای مصر، فرحزاد، کوره گز، ابوزیدآباد، بندریگ، و عشین، ریک جن و جندق پرداختند. نتایج نشان می‌دهد که در منطقه روستای فرحزاد-مصر به دلیل توسعه و تمرکز بیش از حد فعالیتها در این روستاها جایگاه مقصد و علاقه جامعه محلی به سوی بی تفاوتی و رشد حرکت می‌کند. بنابراین در مرحله ابتدایی رشد بر طبق مدل باتلر و در مرحله بی‌تفاوتی بر طبق شاخص رنجش داکسی قرارداد.
یعقوب زاده (۱۳۹۳)	درصد است تا به مدد بهره‌گیری از مطالعات و تجربیات خود در این حوزه و با بررسی نظریات و مدل‌هایی که تاکنون پیرامون گردشگری ارایه شده است طبقه‌بندی نسبتاً جامعی از انواع گردشگری ارایه دهد و به گونه‌ای که حتی‌المقدور تمام انواع گردشگری را پوشش داده و الگویی برای مطالعه پیرامون گونه‌شناسی گردشگری قرار گیرد.
قدیری معصوم و همکاران (۱۳۹۳)	به بررسی توان توسعه گردشگری منطقه خور و بیابانک، نشان داده است که این منطقه از توان اکولوژیک توسعه گردشگری بالایی برخوردار می‌باشد. اثرات گردشگری بر روند توسعه روستا شهرها در سرعین را مورد بررسی قرار داده. نتایج تحقیق نشان داد نخست شکل گیری هسته اول و رشد سرعین مبتنی بر قابلیت‌های محیطی و ظرفیت‌های گردشگری به ویژه در خصوص چشمه‌های آبگرم بوده است. سپس رابطه معناداری بین تحولات کالبدی-فضایی سرعین با بهره برداری از چشمه‌های آب درمانی وجود دارد.
کروبی و بذرافشان (۱۳۹۴)	توسعه گردشگری و تغییر الگوهای فرهنگی در نواحی روستایی اسباب سرمازندان را مورد مطالعه قرار داده است. که نتایج تحقیق نشانگر تاثیر مثبت تغییر سبک پوشاک، مصرف مواد غذایی، گسترش مصرف گرای، زبان و گویش بومی و نیز سبک ازدواج شده است.
بیات و خزایی پور (۱۳۹۵)	به ارزش اداری گردشگران روستای کویری مصر به عنوان گردشگری جامعه محور پرداختند. نتایج تحقیق نشان داد که میانگین تمام پنج بعد ارزش اداری گردشگران اقامتی به روستای مصر از نظر گردشگران در سطح بالایی قرار دارد. همچنین نتایج از منظر فریدمن نشان داد که بعد ارزش تجربی (فعالیت، فرهنگ، دانش) مهم‌ترین بعد از بین ابعاد پنج گانه ارزش‌های اداری گردشگران درباره روستای مصر است.
اروجی و همکاران (۱۳۹۵)	تبیین و ارایه مدل ارزیابی اقتصاد گردشگری روستایی در ایران را مورد بررسی قرار داده است و نتایج پژوهش مدل پنج مقوله‌ای بازساخت اقتصادی، گردشگری-کشاورزی، غیرکشاورزی، مشارکت جامعه بومی و پایداری اقتصادی به همراه ۲۱ معیار ارایه شده است. نشان از تاثیرات نسبی اقتصادی گردشگری در روستا بود و اثرات اقتصادی گردشگری در این روستا از لحاظ مطلوب بودن در سطح معمولی و نسبی ارزیابی شده است.
مطیعی لنگرودی، کاتب ازگمی (۱۳۹۶)	پیامدهای اقتصادی توسعه فعالیت‌های گردشگری روستایی در شهرستان بندر انزلی و دهستان لیچارکی حسن رود مورد بررسی قرارداد گرفته. نتایج حاکی از آن است که گردشگری در دهستان لیچارکی حسن رود منجر به رونق اقتصادی شده است. همچنین افزایش اشتغال خدمات افزایش درآمد ساکنان روستایی و کاهش فقر از دیگر پیامدهای اقتصادی توسعه گردشگری در دهستان لیچارکی حسن رود بوده است.
سیر، جعفری و عزیززاده (۱۳۹۶)	به بررسی نقش گردشگری در درآمد زایی مناطق روستایی با ارایه یک مدل راهبردی در توسعه گردشگری روستاهای (مطالعه موردی شهرستان فیروزکوه) پرداخته است که نتایج تحقیق نشان می‌دهد گردشگری در این روستاها منجر به افزایش درآمد در روستاها شده است و به گفته بیش از ۷۰ درصد از پاسخ دهندگان گردشگری موجب ایجاد سود زیاد برای گروه اندکی از افراد شده است و منجر به فصلی شدن درآمد اهالی نیز شده است.
رسول حیدری سورشجانی، صدیقه کیانی سلمی، هدی باشره (۱۳۹۷)	به ارزیابی و اولویت‌بندی روستاهای هدف گردشگری با استفاده از فنون تصمیم‌گیری چندمعیاره (مطالعه موردی روستاهای هدف گردشگری شهرستان کرج) پرداخته است که نتایج پژوهش نشان داد روستاهای گچسار، آتشگاه و ولایت‌رود به‌ترتیب از شرایط بهتری برای توسعه گردشگری برخوردار هستند و سایر روستاها در اولویت‌های بعدی قرار دارند و در رتبه آخر (اولویت ۱۴) روستای کلها قرار دارد.
گونا مهردانش و کامران نوری (۱۳۹۷)	به ارزیابی و تحلیل عوامل موثر در توسعه و اقامت گردشگری روستای هدف گردشگری مطالعه موردی؛ (روستای دشه) پرداخته است که نتایج نشان می‌دهد گردشگری می‌تواند در زمینه حفظ و یا تجدید منابع طبیعی و محیط زیست روستا اثرات مثبت داشته باشد. بدون برنامه و مدیریت صحیح و اصولی میسر نیست، موجب آسیب رساندن به مناطق روستایی و منابع آن باشد. و باید در تدوین ساختار مدیریت روستایی، توجه کافی و ویژه با فعالیت داشته باشیم.

محدوده مورد مطالعه

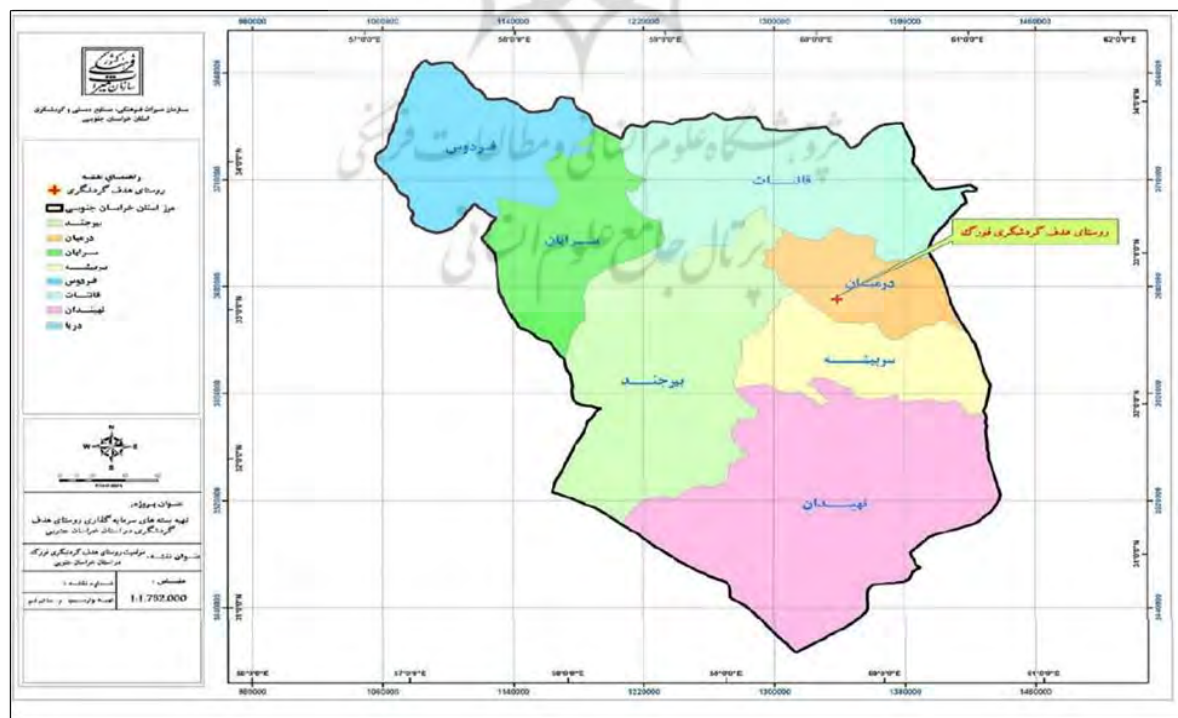
استان خراسان جنوبی با مرکزیت بیرجند دارای وسعت ۱۵۰۸۰۰ کیلومتر مربع می‌باشد که بین مدار جغرافیایی ۳۰ درجه و ۳۱ دقیقه تا ۳۵ درجه و ۸ دقیقه عرض شمالی از خط استوا ۵۵ درجه و ۲۴ دقیقه تا ۶۰ درجه و ۵۷ دقیقه طول شرقی از نصف النهار گرینویچ قرار گرفته است. واقع در شرق کشور از شرق به طول حدود ۳۳۱ کیلومتر دارای مرز مشترک با کشور افغانستان بوده و از غرب به استان یزد، استان اصفهان و سمنان و از جنوب به استان‌های سیستان و بلوچستان و کرمان محدود می‌باشد. (سالنامه آماری ۱۳۹۵)

جدول ۲: تقسیمات کشوری استان خراسان جنوبی

تعداد روستاهای	تعداد روستاهای	تعداد	تعداد شهر	تعداد دهستان	تعداد بخش	تعداد شهرستان
۵۰۰ الی ۹۹۹	بالای ۱۰۰۰ نفر	روستا				
۹۸	۴۷	۱۷۸۷	۲۸	۶۱	۲۵	۱۱

منبع: سازمان مدیریت و برنامه‌ریزی استان خراسان جنوبی (معاونت آمار و اطلاعات)

روستای فورگ در ۱۰۷ کیلومتری جنوب شرقی بیرجند با ۶۹۰ نفر و ۲۰۴ خانوار نفر در دهستان درمیان یک از دهستانهای شهرستان درمیان واقع شده است. این روستا کاملاً در دامنه کوه مومن آباد واقع شده و دارای آب و هوای سرد کوهستانی می‌باشد و جزء مناطق بیلاقی خراسان جنوبی بشمار می‌رود. شغل اکثر مردم این ناحیه کشاورزی و باغداری می‌باشد و دامداری شغل دوم آنها محسوب می‌شود. با توجه به اینکه فورگ در منطقه در میان واقع شده است و این منطقه به دلیل داشتن آب و هوای معتدل و متمایل با سرد و خشک، همیشه سرزمین آباد بوده فورگ از نظر موقعیت سیاسی بین دو شهر اسدییه و درمیان واقع شده است که شهر اسدییه در شمال شرق آن واقع است.



شکل ۱: موقعیت روستای هدف گردشگری فورگ (استان خراسان جنوبی) منبع: اداره کل میراث فرهنگی، گردشگری و صنایع دستی استان خراسان جنوبی

فورگ از سمت غرب با شهر درمیان همسایه است و روستاهای مجاور در غرب فورگ نیز که می توانند در حوزه نفوذ روستای فورگ قرار گیرند روستاهای محمدآباد، دادران و دوشینگان می باشند. از لحاظ شرایط کلی آب و هوایی، به طور کلی دو منطقه کوهستانی غرب با آب و هوای سرد و جلگه شرق با آب و هوای نیمه صحرائی بخوبی از هم تمیز داده می شوند. دارای پتانسیل های گردشگری اعم از تاریخی، طبیعی و مذهبی می باشد که نقش بسزایی در جذب گردشگر دارد. محدوده مورد مطالعه روستاهای هدف گردشگری فورگ استان خراسان جنوبی می باشد که موقعیت آن در نقشه مشخص شده است.

یافته ها

ایتتحقیق در چارچوب روش توصیفی-پیمایشی انجام شده است. روش اجرای آن از طریق کتابخانه ای و پیمایشی با تکیه بر تکنیک پرسشنامه و مصاحبه اجرا گردیده است. پرسشنامه حاوی سئوالهای بسته است که غالباً از طریق طیف ۵ قسمتی لیکرت در سطح سنجش ترتیبی طراحی شده است. برای روایی صوری پرسشنامه صحت و سقم سوالات پرسشنامه بین ۱۵ نفر از متخصصان و اساتید توزیع و پس از اطمینان از نتایج از پرسشنامه جهت جمع آوری اطلاعات استفاده خواهد شد. و برای سنجش پایایی از روش آلفای کرونباخ استفاده خواهد شد که برای این مهم تعداد ۳۰ نفر از جامعه آماری بصورت کاملاً تصادفی انتخاب و پرسشنامه بین آنها توزیع خواهد شد که در صورت بالاتر بودن داده ها از ۰/۷ پرسشنامه ها قابل اعتماد خواهد بود.

جامعه آماری این پژوهش را ساکنین روستاهای هدف گردشگری خراسان جنوبی می باشد که از روش نمونه گیری احتمالی (تصادفی) انتخاب شده است در این رابطه با توجه به جدول نمونه گیری کوکران، جامعه نمونه از کل خانوار ۲۰۴ نفری و تعداد ۱۳۳ خانوار محدوده مورد مطالعه قرار گرفت که اسامی، جمعیت و جامعه نمونه به شرح جدول زیر می باشد:

جدول ۳: جمعیت روستای هدف گردشگری

ردیف	نام شهرستان	نام بخش	نام شهر/ دهستان	نام آبادی	جمعیت	خانوار	حجم نمونه
۱	درمیان	مرکزی	درمیان	فورگ	۶۹۰	۲۰۴	۱۳۳

منبع: مرکز آمار ایران ۱۳۹۵

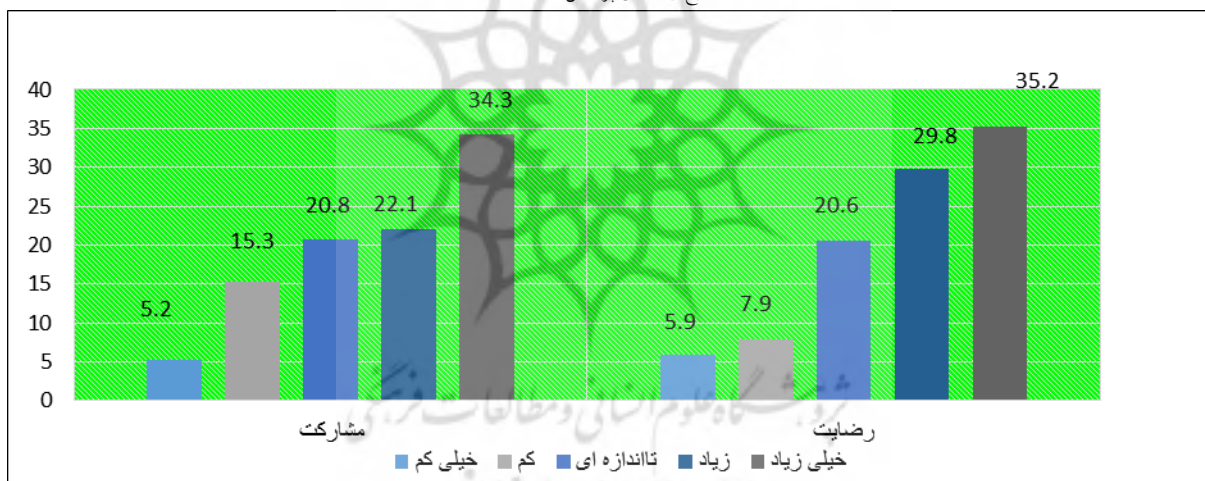
برای تحلیل داده ها از نرم افزار SPSS و روش های آماری توصیفی و استنباطی استفاده شده است. در جهت تأیید و رد فرضیه ها و به عبارتی آزمون فرضیه ها از آزمون های آماری T و استفاده شده است.

بعد اجتماعی - فرهنگی شامل دو مؤلفه و ۸ شاخص مورد ارزیابی قرار گرفته است. پایین ترین میانگین برای پاسخگویان متعلق به شاخص میزان مشارکت در حفاظت از جاذبه های گردشگریا میانگین ۳,۶ است و بالاترین شاخص رضایت از کیفیت محیط با میانگین ۳/۷ است. (جدول ۳). نتیجه آمار توصیفی در این بعد با عدد ۳,۶ بیانگر این است که میانگین پاسخ ها برای تمام مؤلفه ها و شاخص ها بالاتر از حد متوسط است و بیانگر اثربخشی و ارتباط بین مؤلفه های اجتماعی- فرهنگی با توسعه گردشگری در روستای هدف گردشگری فورگ (استان خراسان جنوبی) دارد.

جدول ۴: وضعیت پایداری بعد اجتماعی - فرهنگی

میانگین پاسخها	طیف لیکرت					شاخصها	مؤلفه‌ها
	۱. خیلی کم ۲. کم ۳. تا اندازه‌ای ۴. زیاد ۵. خیلی زیاد						
	درصد فراوانی نسبی						
از ۵	خیلی زیاد	زیاد	تا اندازه‌ای	کم	خیلی کم		
۳,۸	۴۰,۶	۲۳,۳	۱۷,۲	۱۵,۷	۳	روحیه مشارکت و همکاری در توسعه زیرساخت‌های گردشگری	مؤلفه‌ها
۳,۸	۳۰,۱	۲۷	۲۱,۸	۱۲	۱,۵	مسئولیت‌پذیری در انجام امور برنامه‌ریزی گردشگری محلات	
۴	۳۹,۸	۳۰,۸	۲۲,۵	۴,۵	۲,۲	میزان مشارکت در حفاظت از جاذبه‌های گردشگری	
۳	۲۷	۷,۵	۲۱,۸	۲۹,۳	۱۴,۲	میزان مشارکت در حفاظت از تأسیسات گردشگری عمومی	
۳,۶	۳۴,۳	۲۲,۱	۲۰,۸	۱۵,۳	۵,۲	مؤلفه	
۳,۹	۳۶	۳۵,۳	۲۲,۵	۳,۷۵	۲,۲۵	رضایت از کیفیت محیط	مؤلفه‌ها
۳,۹	۳۸,۳	۲۸,۵	۲۲,۵	۶,۷	۳,۷	رضایت از کیفیت سلامت	
۳,۵	۳۱,۵	۲۴,۸	۱۸,۷	۱۳	۱۱,۲	رضایت از امکانات گذران اوقات فراغت	
۳,۷	۳۵,۳	۳۰,۸	۱۸,۷	۸,۲	۶,۷	وجود تعامل با گردشگران	
۳,۷	۳۵,۲	۲۹,۸	۲۰,۶	۷,۹۳	۵,۹	مؤلفه	
۳,۶	۳۴,۸	۲۶	۲۰,۷	۱۱,۶	۵,۶	بعد اجتماعی - فرهنگی	

منبع: یافته‌های پژوهش، ۱۳۹۹



نمودار ۱: نقش وضعیت پایداری بعد اجتماعی - فرهنگی در توسعه روستایی

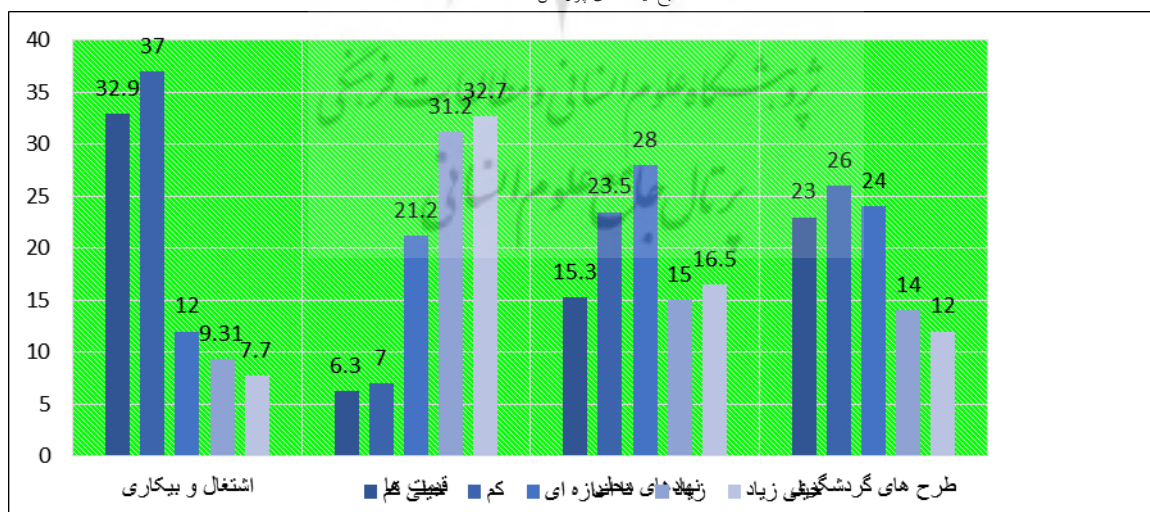
منبع: یافته‌های پژوهش، ۱۳۹۹

بعد اقتصادی با چهار مؤلفه و ۱۲ شاخص اصلی مورد آزمون قرار گرفته است. نتیجه آمار توصیفی در این بعد نشان می‌دهد که میانگین پاسخها با عدد ۲,۸ برای تمامی مؤلفه‌ها و شاخصها بالاتر از متوسط است. بالاترین میانگین متعلق به مؤلفه قیمت‌ها به میزان ۳,۷ و کمترین مؤلفه با ۲,۱ اشتغال و بیکاری است. در بخش شاخصها نیز، پایین‌ترین میانگین متعلق به شاخص قدرت خرید خانوار با ۱,۹ و بالاترین آن به شاخص قیمت هتل‌ها و مکان‌های خواباز مؤلفه قیمت‌ها با میانگین ۳/۹ می‌باشد (جدول ۴). میانگین نهایی با میزان ۲,۸ بالاتر از حد متوسط است؛ بنابراین از نظر پاسخگویان وضعیت اقتصادی در روستای هدف گردشگری فورگ با الگوهای بهینه توسعه گردشگری اثرگذار است.

جدول ۵: وضعیت پایداری بعد اقتصادی

مؤلفه‌ها	شاخص‌ها	طیف لیکرت	میانگین پاسخ‌ها از
		۱. خیلی کم ۲. کم ۳. تا اندازه ای ۴. زیاد ۵. خیلی زیاد	۵
		درصد فراوانی نسبی	
		خیلی کم کم تا زیاد خیلی زیاد	
اشتغال و بیکاری	فرصت‌های شغلی	۲۱ ۳۱ ۲۷ ۹,۰۲ ۱۱ ۲,۵	
	درآمد خانوارها	۳۴,۵ ۳۹ ۱۴,۲ ۶,۷ ۵,۲ ۲	
	قدرت خرید خانوارها	۳۸ ۴۰ ۸ ۹,۷ ۳ ۱,۹	
	سطح دستمزدها	۳۵ ۳۲ ۹,۷ ۱۲ ۱۰,۵ ۲,۳	
	افزایش اشتغال زنان	۳۶ ۴۳ ۱,۵ ۹ ۹ ۲	
	مؤلفه	۳۲,۹ ۳۷ ۱۲ ۹,۳ ۷,۷ ۲,۱	
قیمت‌ها	قیمت زمین و مسکن	۶,۷ ۸,۲ ۲۱ ۳۰ ۳۳ ۳,۷	
	قیمت غذاهای محلی	۹,۷ ۹ ۲۳ ۲۷ ۳۰ ۳,۶	
	قیمت هتل‌ها و مکان‌های خواب	۲,۲ ۵ ۲۴ ۳۳ ۳۴ ۳,۹	
	قیمت اجاره بها مسکن	۶,۷ ۶ ۱۷ ۳۵ ۳۴ ۳,۸	
	مؤلفه	۶,۳ ۷ ۲۱,۲ ۳۱,۲ ۳۲,۷ ۳,۷	
نهادهای محلی	میزان دسترسی به نهادهای محلی (شوراها- موسسات- بنگاه‌های خدمات‌رسان و ...)	۱۵,۷ ۲۳ ۳۱ ۱۴ ۱۵ ۲,۸	
	عملکرد مدیران محلی در توسعه گردشگری منطقه	۱۵ ۲۴ ۲۵ ۱۶ ۱۸ ۲,۹	
	مؤلفه	۱۵,۳ ۲۳,۵ ۲۸ ۱۵ ۱۶,۵ ۲,۸	
طرح‌های گردشگری	افزایش اجرای طرح‌های گردشگری	۲۳ ۲۶ ۲۴ ۱۴ ۱۲ ۲,۶	
	مؤلفه	۲۳ ۲۶ ۲۴ ۱۴ ۱۲ ۲,۶	
اقتصادی	بعد	۱۹,۳ ۲۳,۳ ۲۱,۳ ۱۷,۳ ۱۷,۲ ۲,۸	

منبع: یافته‌های پژوهش، ۱۳۹۹



نمودار ۲: وضعیت پایداری بعد اقتصادی

منبع: یافته‌های پژوهش، ۱۳۹۹

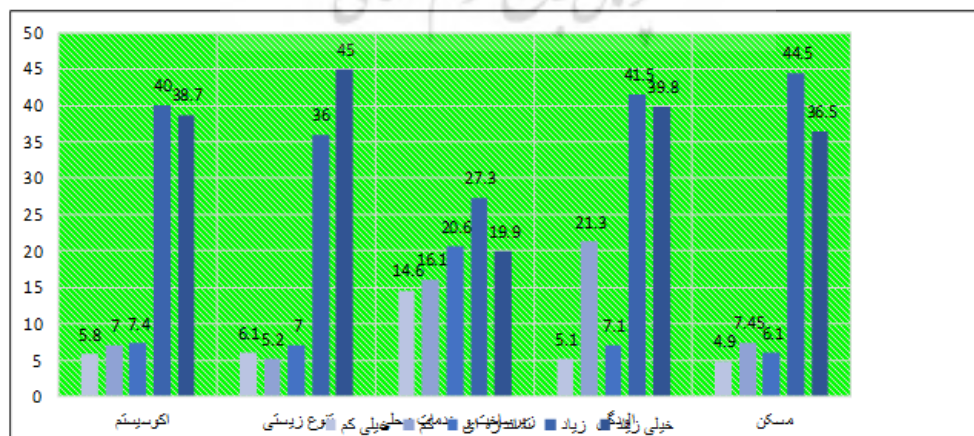
بعد فیزیکی - کالبدی با پنج مؤلفه و ۱۹ شاخص مورد آزمون قرار گرفته است. که مطابق جدول (۵) نشانی دهد میزان دسترسی به اینترنت و تلفن‌کمترین میزان داده‌ها را به ترتیب با ۲,۳ را به خود اختصاص داده است. در مجموع

میانگین پاسخ‌های بعد فیزیکی-کالبدی ۳٫۸ است که نشان می‌دهد بعد فیزیکی-کالبدی بر الگوهای بهینه توسعه گردشگری اثرگذار و مؤثر می‌باشد؛ بنابراین، از نظر پاسخگویان، بعد فیزیکی-کالبدی در روستای هدف گردشگری فورگ از پایداری و اثربخشی مثبتی برخوردار است.

جدول ۶: وضعیت پایداری بعد کالبدی-زیست محیطی

مؤلفه‌ها	شاخص‌ها	طیف لیکرت					
		۱. خیلی کم تا اندازه ای ۳. کم تا اندازه ای ۴. زیاد ۵. خیلی زیاد					
		درصد فراوانی نسبی					
		خیلی کم	کم	تا اندازه ای	زیاد	خیلی زیاد	
اکوسیستم‌ها	میزان حفاظت از اکوسیستم محلی	۶٫۱	۶٫۷	۹	۴۰	۳۷	۴
	میزان حفاظت از منابع آب	۴٫۵	۶٫۱	۷	۳۹	۴۲	۴
	میزان حفاظت از درختان و پوشش گیاهی	۶٫۷	۸٫۲	۶٫۱	۴۱	۳۷	۴
تنوع زیستی	مؤلفه	۵٫۸	۷	۷٫۴	۴۰	۳۸٫۷	۴
	میزان مشارکت در کاشت گل و گیاه در منطقه	۶٫۱	۵٫۲	۷	۳۶	۴۵	۴
	مؤلفه	۶٫۱	۵٫۲	۷	۳۶	۴۵	۴
زیرساخت‌ها و خدمات محلی	کیفیت شبکه راه‌ها	۱۵٫۷	۲۱	۱۹٫۵	۲۸	۱۵	۳
	کیفیت سیستم‌های حمل و نقل عمومی	۲۷٫۸	۲۷	۲۱	۱۵	۹	۲٫۵
	کیفیت سیستم‌های آب آشامیدنی	۶٫۷	۴٫۵	۱۳	۴۹	۲۵	۳٫۳
	کیفیت خدمات رفاهی منطقه	۱۱٫۲	۱۲	۳۳	۲۴	۱۸	۳٫۲
	امکانات بهداشتی-درمانی	۹	۱۲	۱۸	۳۱	۲۷	۳٫۵
	میزان دسترسی به اینترنت و تلفن	۳۰	۳۵٫۳	۱۰	۱۲	۱۱	۲٫۳
	کیفیت خدمات هتل و مسافرخانه‌های	۱۵	۸٫۲	۳۸	۱۸	۲۰	۳٫۲
	رضایت از کمپینگ‌ها و پارک‌های محله	۱۰	۱۵٫۷	۱۷	۳۷	۱۸	۳٫۳
	کیفیت خدمات رستوران‌های منطقه	۶٫۱	۹	۱۶	۳۲	۳۶	۳٫۸
	مؤلفه	۱۴٫۶	۱۶٫۱	۲۰٫۶	۲۷٫۳	۱۹٫۹	۳٫۱
آلودگی	رضایت از کیفیت و سلامت هوا در محله	۶٫۱	۵٫۲	۶٫۷	۳۵	۴۶	۴٫۱
	رضایت از کیفیت آب در محله	۳٫۷	۴٫۵	۶٫۷	۵۲	۳۲	۴
	مشارکت در بهداشت محیط	۴٫۵	۵٫۲	۶٫۱	۵۳	۳۰	۴
	رضایت از خلوت و آرامش محله	۶٫۱	۷۰٫۳۶	۹	۲۶	۵۱	۴
	مؤلفه	۵٫۱	۲۱٫۳	۷٫۱	۴۱٫۵	۳۹٫۸	۴
مسکن	کیفیت مسکن از نظر مصالح و تجهیزات	۵٫۲	۸٫۲	۶٫۱	۴۶	۳۳	۳٫۹
	شکل ظاهری، فرم و زیبایی منازل	۴٫۵	۶٫۷	۶٫۱	۴۳	۴۰	۴
	مؤلفه	۴٫۹	۷٫۴۵	۶٫۱	۴۴٫۵	۳۶٫۵	۳٫۹
کالبدی-زیست محیطی	بعد	۸٫۲	۸٫۹	۹٫۶	۳۷٫۸	۳۵٫۹	۳٫۸

منبع: یافته‌های پژوهش، ۱۳۹۹



نمودار ۳: نقش وضعیت پایداری بعد کالبدی-زیست محیطی در توسعه روستایی

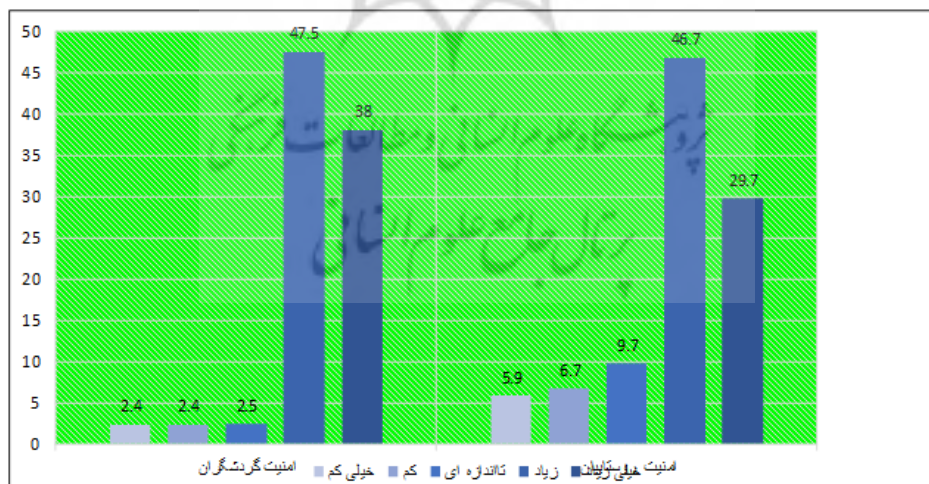
منبع: یافته‌های پژوهش، ۱۳۹۹

بعد امنیتی، با دو مؤلفه و ۷ شاخص اصلی مورد آزمون قرار گرفته است. نتیجه آمار توصیفی در بعد امنیتی نشان می‌دهد که میانگین پاسخ‌ها برای هر دو مؤلفه و همه شاخص‌ها بالاتر از حد متوسط است. بالاترین میانگین مربوط به مؤلفه امنیت گردشگرانبا میانگین ۴,۲ می‌باشد و سپس امنیت روستاییان با میانگین ۳,۸ در رتبه بعدی قرار دارد. در بخش شاخص‌ها پایین‌ترین میانگین متعلق به شاخص‌های حضور واحدهای گشت نیروی انتظامی و امنیت با میانگین ۳,۶ می‌باشد. بنابراین از نظر پاسخگویان وضعیت امنیتی در روستای هدف گردشگری با الگوهای بهینه توسعه گردشگری ارتباط زیادی داشته و بر آن اثرگذار است.

جدول ۷: وضعیت داده‌های ابعاد امنیتی

مؤلفه‌ها	شاخص‌ها	طیف لیکرت				
		درصد فراوانی نسبی				
		خیلی کم	کم	تا اندازه‌ای	زیاد	خیلی زیاد
امنیت روستاییان	حضور واحدهای گشت نیروی انتظامی و امنیتی	۶,۷	۹	۱۳	۵۱	۱۸
	حضور آزادانه زنان روستا در فصول گردشگری	۵	۶	۱۲	۴۴	۳۲
	عدم دست اندازی اموال اهالی روستا توسط گردشگران	۶	۵	۴	۴۵	۳۹
	مؤلفه	۵,۹	۶,۷	۹,۷	۴۶,۷	۲۹,۷
امنیت گردشگران	کاهش تنش و درگیری بین مردم و گردشگران	۱,۵	۳	۲	۵۵	۳۷
	حضور گردشگران در ساعات مختلف شبانه روز	۳	۲	۴	۴۸	۴۱
	نبود سرقت اموال گردشگران	۱,۵	۱,۵	۳	۵۰	۴۳
	عدم آزار و اذیت گردشگران زن	۳,۷	۳	۱	۳۷	۳۱
امنیتی	مؤلفه	۲,۴	۲,۴	۲,۵	۴۷,۵	۳۸
	بعد	۴,۱	۴,۵	۶,۱	۴۷,۱	۳۳,۸
	میانگین پاسخ‌ها از ۵					

منبع: یافته‌های پژوهش، ۱۳۹۹



نمودار ۴: نقش وضعیت پایداری بعد امنیتی در توسعه روستایی منبع: یافته‌های پژوهش، ۱۳۹۹

آزمون فرضیات: فرضیه اول: به نظر می‌رسد بین شاخص‌های ابعاد اجتماعی - فرهنگی در روستای هدف گردشگری فورگ و اثرگذاری آن بر الگوهای بهینه توسعه گردشگری رابطه معنا دار وجود دارد. بعد اجتماعی - فرهنگی با دو مؤلفه (مشارکت و رضایت) و ۸ شاخص بررسی شد و از طریق آزمون T تک نمونه ای برای میانگین مورد آزمون قرار گرفته است (جدول ۷).

بر اساس آزمون T تک نمونه ای در بعد امنیتی با فاصله اطمینان ۹۵ درصد و با خطای از ۰,۰۵ است و نشان می‌دهد میانگین عدد ۱۵,۲ از میانگین نظری ۱۲ بالاتر است که پاسخگویان اعتقاد دارند بین شاخص‌های ابعاد اجتماعی- فرهنگی در روستاهای هدف گردشگری فورگ و اثرگذاری آن بر الگوهای بهینه توسعه گردشگری رابطه معنادار وجود دارد. لذا فرضیه پژوهش تأیید و فرضیه صفر رد می‌گردد. لذا از نظر پاسخگویان رابطه معناداری بین شاخص‌های ابعاد اجتماعی- فرهنگی و ارایه الگوی بهینه در روستای فورگ وجود دارد.

جدول ۸: آزمون T تک متغیره مولفه اجتماعی- فرهنگی بر اساس شاخص

مؤلفه	شاخص	مقدار t	درجه آزادی	سطح معنیداری	میانگین تفاوتها	فاصله اطمینان ۹۵٪		نوع رابطه
						حد پایین	حد بالا	
مشارکت	روحیه مشارکت و همکاری در توسعه زیرساخت‌ها	۳۲,۱	۱۳۲	۰,۰۰۰	۳,۳	۳,۱	۳,۶	معنا دار
	مسئولیت‌پذیری در انجام امور برنامه‌ریزی گردشگری محلات	۳۵,۵	۱۳۲	۰,۰۰۰	۳,۴	۳,۲	۳,۷	معنا دار
	میزان مشارکت در حفاظت از جاذبه‌های گردشگری	۴۰	۱۳۲	۰,۰۰۰	۳,۵	۳,۳	۳,۷	معنا دار
	میزان مشارکت در حفاظت از تأسیسات گردشگری عمومی	۲۰,۵	۱۳۲	۰,۰۰۰	۲,۵	۲,۳	۲,۸	معنا دار
	رضایت از کیفیت محیط	۴۱,۴	۱۳۲	۰,۰۰۰	۳,۵	۳,۳	۳,۷	معنا دار
	رضایت از کیفیت سلامت	۳۵,۶	۱۳۲	۰,۰۰۰	۳,۴	۳,۲	۳,۶	معنا دار
	رضایت از امکانات گذران اوقات فراغت	۲۵,۶	۱۳۲	۰,۰۰۰	۳	۲,۸	۳,۳	معنا دار
	وجود تعامل با گردشگران	۳۱,۶	۱۳۲	۰,۰۰۰	۳,۳	۳,۱	۳,۵	معنا دار

منبع: یافته‌های پژوهش، ۱۳۹۹

جدول ۹: نتایج آزمون T برای بررسی وضعیت بعد اجتماعی- فرهنگی گردشگری روستایی

مؤلفه	ارزش t	مقدار t	درجه آزادی	سطح معنی‌داری	میانگین تفاوتها	میانگین	نوع رابطه
مشارکت	۱۲	۳۲,۱	۱۳۲	۰,۰۰۰	۳,۲	۱۵,۲	میانگین نظری از میانگین بالاتر
رضایت	۱۲	۳۳,۶	۱۳۲	۰,۰۰۰	۳,۳	۱۵,۳	است لذا رابطه معنی دار می‌باشد.
میانگین	۱۲	۳۲,۸	۱۳۲	۰,۰۰۰	۳,۲	۱۵,۲	

منبع: یافته‌های پژوهش، ۱۳۹۹

فرضیه دوم: به نظر می‌رسد بین شاخص‌های ابعاد اقتصادی در روستای هدف گردشگری فورگ و اثرگذاری آن بر الگوهای بهینه توسعه گردشگری رابطه معنا دار وجود دارد.

بعد اقتصادی با ۴ مؤلفه (اشتغال و بیکاری، قیمت‌ها، نهادهای محلی، طرح‌های گردشگری) و ۱۲ شاخص بررسی شد و از طریق آزمون T تک نمونه ای برای میانگین مورد آزمون قرار گرفته است (جدول ۹). که فرض پژوهش و فرض صفر به شرح زیر مورد بررسی قرار گرفت.

در بعد وضعیت پایداری بعد اقتصادی گردشگری با فاصله اطمینان ۹۵ درصد و با خطای از ۰,۰۵ است و نتایج آزمون t تک نمونه ای نشان می‌دهد میانگین عدد ۱۰,۶ از میانگین نظری ۸,۲ بالاتر است و پاسخگویان اعتقاد دارند که در بعد اقتصادی رابطه معناداری با ارایه الگوی توسعه گردشگری وجود دارد پس فرض تحقیق تأیید و

فرضه‌فرد می‌شود. لذا از نظر پاسخگویان رابطه معناداری بین شاخص‌های ابعاد اقتصادی و ارایه الگوی بهینه در روستای فورگ وجود دارد.

جدول ۱۰: نتایج آزمون T برای بررسی وضعیت پایداری بعد اقتصادی گردشگری

مؤلفه	شاخص	مقدار t	درجه آزادی	سطح معنی‌داری	میانگین تفاوت‌ها	فاصله اطمینان ۹۵٪		نوع رابطه
						حد پایین	حد بالا	
اشتغال و بیکاری	فرصت‌های شغلی	۱۹,۴	۱۳۲	۰,۰۰۰	۲,۱	۱,۹	۲,۳	معنادار
	درآمد خانوارها	۱۶,۵	۱۳۲	۰,۰۰۰	۱,۶	۱,۴	۱,۸	معنادار
	قدرت خرید خانوارها	۱۶,۱	۱۳۲	۰,۰۰۰	۱,۵	۱,۳	۱,۷	معنادار
	سطح دستمزدها	۱۵,۵	۱۳۲	۰,۰۰۰	۱,۸	۱,۶	۲	معنادار
	افزایش اشتغال زنان	۱۴,۸	۱۳۲	۰,۰۰۰	۱,۶	۱,۴	۱,۸	معنادار
قیمت‌ها	قیمت زمین و مسکن	۳۱,۴	۱۳۲	۰,۰۰۰	۳,۳	۳	۳,۵	معنادار
	قیمت غذاهای محلی	۲۸	۱۳۲	۰,۰۰۰	۳,۱	۲,۹	۳,۳	معنادار
	قیمت هتل‌ها و مکان‌های خواب	۳۹,۵	۱۳۲	۰,۰۰۰	۳,۴	۳,۳	۳,۶	معنادار
	قیمت اجاره بها مسکن	۳۳,۲	۱۳۲	۰,۰۰۰	۳,۳	۳,۱	۳,۵	معنادار
	میزان دسترسی به نهادهای محلی (شوراها- موسسات و ...)	۲۱,۸	۱۳۲	۰,۰۰۰	۲,۴	۲,۲	۲,۶	معنادار
نهادهای محلی	عملکرد مدیران محلی در توسعه گردشگری منطقه	۲۱,۶	۱۳۲	۰,۰۰۰	۲,۵	۲,۳	۲,۷	معنادار
	افزایش اجرای طرح‌های گردشگری	۱۹	۱۳۲	۰,۰۰۰	۲,۲	۱,۹	۲,۴	معنادار

منبع: یافته‌های پژوهش، ۱۳۹۹

جدول ۱۱: آزمون T بر اساس مؤلفه وضعیت اقتصادی

مؤلفه	ارزش t	مقدار t	درجه آزادی	سطح معنی‌داری	میانگین تفاوت‌ها	میانگین	نوع رابطه
اشتغال و بیکاری	۱۲	۱۶,۴	۱۳۲	۰,۰۰۰	۱,۷	۱۳,۷	میانگین نظری از
قیمت‌ها	۱۲	۳۳	۱۳۲	۰,۰۰۰	۳,۳	۱۵,۳	میانگین بالاتر
نهادهای محلی	۶	۲۱,۷	۱۳۲	۰,۰۰۰	۲,۴	۸,۴	است لذا رابطه
طرح‌های گردشگری	۳	۱۹	۱۳۲	۰,۰۰۰	۲,۲	۲,۲	معنی دار
میانگین نهایی	۸,۲	۱۵,۱	۱۳۲	۰,۰۰۰	۲,۴	۱۰,۶	می‌باشد.

منبع: یافته‌های پژوهش، ۱۳۹۹

فرضیه سوم: به نظر می‌رسد بین شاخص‌های ابعاد کالبدی - زیست محیطی در روستای هدف گردشگری فورگ و اثرگذاری آن بر الگوهای بهینه توسعه گردشگری رابطه معنادار وجود دارد.

برای آزمون این فرضیه ضمن تقسیم بعد به ۵ مؤلفه و ۱۹ شاخص از آماره t تک نمونه‌ای استفاده گردید. همان‌طور که جدول (۱۰) نشان داده شده است.

در بعد کالبدی-زیست محیطی با فاصله اطمینان ۹۵ درصد خطای از ۰,۰۵ است نتایج آزمون نشان می‌دهد که با توجه به میانگین با عدد ۱۵,۳ از میانگین نظری (عدد ثابت) ۱۲ بیشتر است پاسخگویان اعتقاد دارند بین بعد فیزیکی - کالبدی گردشگری و اثرگذاری بر الگوهای بهینه توسعه گردشگری رابطه وجود دارد، لذا فرضیه پژوهش تأیید و فرضیه صفر رد می‌گردد. پس از نظر پاسخگویان بین شاخص‌های کالبدی - زیست محیطی در روستای فورگ و ارایه الگوی بهینه توسعه گردشگری رابطه معنادار وجود دارد.

جدول ۱۲: نتایج آزمون T برای بررسی وضعیت پایداری بعد کالبدی- زیست محیطی گردشگری

مؤلفه	شاخص	مقدار	درجه آزادی	سطح معنی داری	تفاوت میانگین	فاصله اطمینان ۹۵%		نوع رابطه
						حد پایین	حد بالا	
اکوسیستم	میزان حفاظت از اکوسیستم محلی	۳۵,۳	۱۳۲	۰,۰۰۰	۳,۵	۳,۳	۳,۷	معنا دار
	میزان حفاظت از منابع آب	۳۸,۷	۱۳۲	۰,۰۰۰	۳,۶	۳,۴	۳,۸	معنا دار
	میزان حفاظت از درختان و پوشش گیاهی	۳۳,۸	۱۳۲	۰,۰۰۰	۳,۴	۳,۲	۳,۶	معنا دار
تنوع زیستی	میزان مشارکت در کاشت گل و گیاه در منطقه	۳۶,۶	۱۳۲	۰,۰۰۰	۳,۶	۳,۴	۳,۸	معنا دار
	رضایت از کیفیت و سلامت هوا در محله	۳۶,۸	۱۳۲	۰,۰۰۰	۳,۶	۳,۴	۳,۸	معنا دار
آلودگی	رضایت از کیفیت آب در محله	۴۲,۹	۱۳۲	۰,۰۰۰	۳,۶	۳,۴	۳,۷	معنا دار
	مشارکت در بهداشت محیط	۴۰,۶	۱۳۲	۰,۰۰۰	۳,۵	۳,۳	۳,۷	معنا دار
	رضایت از خلوت و آرامش محله	۳۴,۴	۱۳۲	۰,۰۰۰	۳,۶	۳,۴	۳,۸	معنا دار
	کیفیت شبکه راهها	۲۲,۴	۱۳۲	۰,۰۰۰	۲,۶	۲,۳	۲,۸	معنا دار
زیرساخت ها و خدمات محلی	کیفیت سیستم‌های حمل و نقل عمومی	۱۷,۹	۱۳۲	۰,۰۰۰	۲	۱,۸	۲,۲	معنا دار
	کیفیت سیستم‌های آب آشامیدنی	۲۹,۴	۱۳۲	۰,۰۰۰	۲,۸	۲,۶	۳	معنا دار
	کیفیت خدمات رفاهی منطقه	۲۵,۹	۱۳۲	۰,۰۰۰	۲,۸	۲,۶	۳	معنا دار
	امکانات بهداشتی- درمانی	۲۸,۷	۱۳۲	۰,۰۰۰	۳,۱	۲,۹	۳,۳	معنا دار
مسکن	میزان دسترسی به اینترنت و تلفن	۱۶۲	۱۳۲	۰,۰۰۰	۱,۹	۱,۶	۲,۱	معنا دار
	کیفیت خدمات هتل و مسافرخانه‌های	۲۴,۳	۱۳۲	۰,۰۰۰	۲,۷	۲,۵	۲,۹	معنا دار
	رضایت از کمیته‌ها و پارک‌های محله	۲۶,۵	۱۳۲	۰,۰۰۰	۲,۹	۲,۷	۳,۱	معنا دار
	کیفیت خدمات رستوران‌های منطقه	۳۲,۴	۱۳۲	۰,۰۰۰	۳,۳	۳,۱	۳,۵	معنا دار
مسکن	کیفیت مسکن از نظر مصالح و تجهیزات	۳۶,۲	۱۳۲	۰,۰۰۰	۳,۵	۳,۳	۳,۶	معنا دار
	شکل ظاهری، فرم و زیبایی منازل	۳۹	۱۳۲	۰,۰۰۰	۳,۶	۳,۴	۳,۸	معنا دار

منبع: یافته‌های پژوهش، ۱۳۹۹

جدول ۱۳: آزمون T بر اساس شاخص‌های کالبدی- زیست محیطی

مؤلفه‌ها	ارزش	مقدار	درجه آزادی	سطح معنیداری	تفاوت میانگین	میانگین	نوع رابطه
مسکن	۹	۳۷,۶	۱۳۲	۰,۰۰۰	۳,۵	۱۲,۵	میانگین نظری از میانگین بالاتر است لذا رابطه معنی دار می‌باشد.
اکوسیستم‌ها	۹	۳۵,۹	۱۳۲	۰,۰۰۰	۳,۵	۱۲,۵	
تنوع زیستی	۳	۳۶,۶	۱۳۲	۰,۰۰۰	۳,۶	۶,۶	
آلودگی	۱۲	۳۸,۶	۱۳۲	۰,۰۰۰	۳,۶	۱۵,۶	
زیرساخت‌ها	۲۷	۴۱,۱	۱۳۲	۰,۰۰۰	۲,۷	۲۹,۷	
میانگین نهایی	۱۲	۳۷,۹	۱۳۲	۰,۰۰۰	۳,۳	۱۵,۳	

منبع: یافته‌های پژوهش، ۱۳۹۹

فرضیه چهارم: به نظر می‌رسد بین شاخص‌های امنیت در روستای هدف گردشگری فورگ و ارایه الگوی بهینه توسعه گردشگری رابطه معنا دار وجود دارد.

برای آزمون این فرضیه نیز از دو مؤلفه (امنیت گردشگران و امنیت روستاییان) و ۷ شاخص استفاده شده است و برای سنجش آن نیز از طریق آزمون T تک نمونه ای، بهره گرفته شده است که نتایج دست آمده نشانه بر اساس میانگین بدست آمده که برابر است با ۱۴ و که با میانگین نظری عدد ۱۰,۵ است بزرگتر می‌باشد لذا فرضیه پژوهش آید و فرضیه صفر رد می‌گردد.

جدول ۱۴: نتایج آزمون T برای بررسی وضعیت شاخص‌های امنیت در توسعه گردشگری

شاخص	مقدار t	درجه آزادی	سطح معنی داری	میانگین تفاوت‌ها	فاصله اطمینان ۹۵٪	رابطه
					حد پایین حد بالا	
کاهش تنش و درگیری بین مردم و گردشگران	۵۵,۹	۱۳۲	۰,۰۰۰	۳,۷	۳,۶	معنادار
حضور گردشگران در ساعات مختلف شبانه روز	۴۹	۱۳۲	۰,۰۰۰	۳,۷	۳,۶	معنادار
نیودسرفت اموال گردشگران	۵۹,۲	۱۳۲	۰,۰۰۰	۳,۸	۳,۷	معنادار
عدم آزار و اذیت گردشگران زن	۴۷,۴	۱۳۲	۰,۰۰۰	۳,۶	۳,۵	معنادار
حضور واحدهای گشت نیروی انتظامی و امنیتی	۳۳	۱۳۲	۰,۰۰۰	۳,۲	۳	معنادار
حضور آزادانه زنان روستا در فصول گردشگری	۳۶,۷	۱۳۲	۰,۰۰۰	۳,۴	۳,۲	معنادار
عدم دست‌اندازی اموال اهالی روستا توسط گردشگران	۳۷,۶	۱۳۲	۰,۰۰۰	۳,۶	۳,۴	معنادار

منبع: یافته‌های پژوهش، ۱۳۹۹

جدول ۱۵: نتایج آزمون T برای بررسی وضعیت مولفه‌های امنیت در توسعه گردشگری

مؤلفه‌ها	ارزش t	مقدار t	درجه آزادی	سطح معنی داری	تفاوت میانگین	میانگین	نوع رابطه
امنیت گردشگران	۱۲	۵۲,۹	۱۳۲	۰,۰۰۰	۳,۷	۱۵,۷	میانگین نظری از میانگین بالاتر است لذا رابطه معنی دار می‌باشد
امنیت روستاییان	۹	۳۵,۷	۱۳۲	۰,۰۰۰	۳,۴	۱۲,۴	
میانگین نهایی	۱۰,۵	۴۴,۳	۱۳۲	۰,۰۰۰	۳,۵	۱۴	

منبع: یافته‌های پژوهش، ۱۳۹۹

روستای هدف گردشگری فورگ:

جدول ۱۶: روستای هدف گردشگری فورگ

میانگین داده‌ها	اقتصادی	اجتماعی-فرهنگی	کالبدی-زیست محیطی	امنیتی
۲,۸	۳,۶	۳,۸	۴	

داده‌های حاصل از مطالعات میدانی نشان می‌دهد بیشترین مقدار داده روستای فورگ و منطقه حوزه نفوذ آن در بخش در میان، بعد امنیتی و سپس کالبدی-زیست محیطی می‌باشد. به نظر می‌رسد محور اصلی توسعه گردشگری در این روستا بر ابعاد چهارگانه متمرکز می‌باشد، که به تفکیک الگوی بهینه توسعه گردشگری آن بصورت راهبردی و فرایندی ارایه می‌شود.

الف) کالبدی-زیست محیطی

-با توجه به عدم تاسیسات اقامتی جهت اسکان گردشگران تاسیساتی از قبیل هتل، مسافرخانه و خانه‌های بوم گردی ایجاد گردد.

-با توجه به جاذبه‌های طبیعی و تاریخی اردوگاه تفریحی فرهنگی ایجاد شود.

-در روستاهای نزدیک که قابلیت ایجاد اقامتگاه شبانه را دارد تجهیز شود.

-نصب تابلوهای راهنما، جهت معرفی و شناسایی مناطق و مسیرهای گردشگری در کلیه نقطه پیشنهاد می‌گردد.
-توسعه سیستم فاضلاب شهری و همچنین دفع آب‌های سطحی در شهر اسدیه
-احداث و توسعه دفع فاضلاب و جمع‌آوری آب‌های سطحی در روستای فورگ و سایر روستاهای موجود در حوزه نفوذ

-توسعه شبکه آب آشامیدنی در روستای فورگ و کلیه روستاهای موجود در حوزه نفوذ
-احداث و توسعه شبکه گاز در منطقه و استان
-احداث و توسعه شبکه لوله‌کش آب و تلفن در روستای دوشینگان
-توسعه گردشگری ورزشی و ماجراجویانه با ایجاد مسیرهای کوهنوردی و پیاده روی

ب) اجتماعی - فرهنگی

-ایجاد مراکز اطلاع رسانی و پلیس توریسم در شهر اسدیه
-برنامه ریزی جهت برگزاری تورهای داخلی و منظم
-توانمندسازی تشکل‌های خصوصی و آموزش‌های لازم
-برگزاری دوره‌های آموزشی جهت پذیرش گردشگر
-مشارکت مردم محلی و مسئولین محلی در توسعه گردشگری

ج) اقتصادی

-راه‌اندازی اتوبوس گردشگری در ترمینال بیرجند جهت برگزاری سفرهای کوتاه مدت.
-ایجاد رستوران و خدمات تغذیه ای برای گردشگران.
-ایجاد بازار منسجم در روستای فورگ جهت تامین مایحتاج گردشگران و خرید سوغاتی

د) امنیتی

- ایجاد پاسگاه انتظامی مبارزه با اشرار و قاچاقچیان مواد مخدر
- استقرار پایگاه انتظامی جهت تامین امنیت
-بکارگیری افراد متخصص و آموزش دیده برای تامین امنیت در اطراف تسهیلات و خدمات و جاذبه‌های
-به‌کارگیری افراد مناسب بومی و آموزش آنها جهت تشکیل پلیس توریسم (گردشگر) و ارتباط مستقیم

نتیجه‌گیری و دستاورد علمی پژوهشی

با توجه به اهمیت گردشگری روستایی به عنوان یک فعالیت گسترده و تاکید روزافزون به آن در سیاست‌های توسعه محلی و منطقه ای بدیهی استمی تواند وسیله مهمی برای توسعه اجتماعی - اقتصادی جوامع روستایی باشد با این وجود توسعه فعالیت بدون داشتن الگوی برنامه‌ریزی مشخص با تاکید بر تمام جوانب میسر نمی‌باشد. با توجه به اینکه ایران از نظر جاذبه‌های گوناگون فرهنگی، هنری و محیطی و روستاهای متنوع در زمره ممالک شگفت انگیز جهان شمرده می‌شود و از جمله ده کشور برتر جهان در زمینه جاذبه‌های گردشگری است گسترش گردشگری به

عنوان راهبرد جدید توسعه می‌تواند نقش مهمی در متنوع سازی اقتصاد کشور ایفا کند و زمینه ایجاد فرصت‌های جدیدی در نواحی روستایی کشور از جمله روستای فورگ با تنوع جاذبه‌های گردشگری و آب و هوای آن قابلیت جذب گردشگر و توسعه گردشگری برخوردار است که مقفول مانده است و روستا همچنان با مشکل اشتغال و فقر دست و پنجه نرم می‌کند و سبب رشد مهاجرت به شهرها می‌شود. آنچه در توسعه گردشگری پایدار روستایی مورد اهمیت و تاکید می‌باشد علاوه بر ره آوردهای اقتصادی و اجتماعی و فرهنگی اهمیت برنامه بر اساس برنامه‌های توسعه گردشگری کلان کشور می‌باشد. در این پژوهش سعی شده با مطالعه همه جوانب روستا از طریق مشاهده، مصاحبه و تحقیقات میدانی و همچنین بررسی ۴ بعد اصلی گردشگری روستایی (اقتصادی- نهادی، اجتماعی- فرهنگی، فیزیکی - کالبدی و امنیتی) تاثیر آن بر توسعه روستا مشخص شد که ابعاد چهارگانه مورد مطالعه بر توسعه روستایی روستای هدف گردشگری فورگ اثر گذار بوده و با در نظر گرفتن مجموعه مطالب فوق، الگوی توسعه گردشگری روستای گردشگری مورد مطالعه با توجه پتانسیل آن از دیدگاه محتوایی ارایه شده است.

توجه به هارائهنیازهای متنوع در توسعه گردشگری روستایی در ابعاد اجتماعی، فرهنگی، اقتصادی، حمل و نقل، زیست محیطی، زیرساختی و... در برنامه ریزی امری اجتناب ناپذیر است که این مهم با کمک مشارکت روستاییان و سازمان‌های مردم نهاد و دولت در توسعه روستا میسر می‌شود. از اهم موارد توسعه روستایی در ایران هماهنگی و همسویی تمام دستگاه‌های اجرایی مرتبط با گردشگری، برگزاری دوره‌های آموزشی جهت پذیرش گردشگر، مشارکت مردم محلی و مسئولین محلی در توسعه گردشگری، فراهم کردن زمینه‌های تبلیغات و معرفی جاذبه‌های گردشگری در سطح داخلی و خارجی، اختصاص منابع در برنامه‌های توسعه،

فرهنگ‌سازیدر رفتار مناسب با گردشگران، توسعه مراکز اقامتی و تاسیسات گردشگری، ایجاد مراکز اطلاع رسانی گردشگری، گسترش زیرساخت‌های اینترنت ... می‌باشد و پیشنهادات برای پژوهش‌های آتی نیز عبارتند از: در پژوهشی جامع تر و با استفاده از مطالعات پیشرفته آماری، با حجم وسیع تری از داده‌های ورودی (به طور مثال داده‌های جمع آوری شده از مناطق مختلف) به بررسی تأثیر انتخاب روستاهای هدف گردشگری بر توسعه پایدار روستایی پرداخته شود. در پژوهشی مستقل به بررسی و ریشه‌یابی موانع پیش روی توسعه گردشگری روستایی پرداخته شود. بر اساس شاخص جهانی گردشگری روستایی وضعیت گردشگری روستایی ایران با سایر کشورها در مقیاس جهانی ارزیابی گردد و از نتایج آن برای توسعه روستایی استفاده گردد.

و در آخر پیشنهاد می‌شود با استفاده از مطالعات صورت پذیرفته به بازبینی طرح‌های هادی روستاهای هدف پرداخته شود.

منابع

- کروبی، مهدی، بذرافشان، شینما (۱۳۹۴). توسعه گردشگری و تغییر الگوهای فرهنگی در نواحی روستایی (مورد مطالعه: روستای آسیابسر، شهرستان بهشهر، استان مازندران) فصلنامه تحقیقات فرهنگی ایران، دوره هشتم، شماره ۲.
- شارپلی، جولیا، ریچارد (۱۳۸۰) گردشگری روستایی. ترجمه: رحمت اله منشی زاده و فاطمه نصیرزاده. تهران: نشرمنشی.
- شریف‌زاده، ابوالقاسم و مراد نژاد، همایون، ۱۳۸۱، توسعه پایدار و گردشگری روستایی، ماهنامه اجتماعی ۵۵ - ۲۵۰، ص ۵۲ - اقتصادی جهاد، خرداد و تیر، شماره ۲

رضوانی، م، ۱۳۸۳، مقدمه ای بر برنامه‌ریزی توسعه توسعه روستایی ایران، چاپ اول، انتشارات قومس، تهران.
قدیری معصوم، مجتبی، استعلاجی، علیرضا، پازکی، معصومه (۱۳۸۹) گردشگری پایدار (روستایی و عشایر) انتشارات دانشگاه تهران.
رضوانی، محمدرضا، اکبریان، محمدرضا، رکن الدین افتخاری، عبد الرضا، بدری، سیدعلی، (۱۳۹۰) تحلیل مقایسه ای آثار اقتصادی گردشگری خانه‌های دوم با گردشگری روزانه بر نواحی روستایی با رویکرد توسعه پایدار (مورد مطالعه شهرستان شمیرانات، استان تهران) پژوهش‌های روستایی، شماره چهارم، ۳۵-۶۵.

سالنامه‌های هواشناسی درسالهای مختلف، انتشارات سازمان هواشناسی کشور
طرح ملی گردشگری

طرح جامع گردشگری استان خراسان ۱۳۹۵.

سالنامه آماری استان خراسان جنوبی

سرشماری عمومی نفوس و مسکن ۱۳۹۵

سازمان برنامه و بودجه . سالنامه آماری بیرجند. ۱۳۹۸.

سازمان میراث فرهنگی، صنایع دستی و گردشگری، ۱۳۸۶.

مرکز آمار ایران.

Crouch, Geoffery (1994).The study of International Tourism Demand: a Survey of practice. Journal ofTravel Research 32.

Dwyer, J, (1994) Customer Diversity and the future Demanal for outdoor Recreation, for Collins: VSDA Forest service.

Foucat, Avila (2002).Community-based ecotourism management moving toward sustainability, Oaxaca, Mexico.Ocean& Coastal Management.

Ghafari, ramini, torki Harchakani, masomeh, (2009). The role of tourism in the socio-economic development of rural areas of Chaharmahal and Bakhtiari province, Case study of Saman section, Village and development, 12 ,2.

Jomepoor, mahmood (2005). The process of sustainable development and the role of participation in the management and exploitation of natural ersionsources, Tehran, Organization of forests and pastures of the country.

Lee, Jan, (1999) Tourism and Development in the Third World, Translator: Roknodin etfekhary, abdolreza, Tehran, bazargan.

Lee, Cha-He.Tak, Young-Ran & Kim, Min-Seo & Son, Yong-Hoon. 2014. Grounded Theory Analysis on the Role of Intermediary Organization for Rural Tourism:A Comparison between the nadir of Yangpyeong-gun and Lcheone-si in Gyeonggi-do, Journal of the Korean Society of Roural Planing , 20(3), Korean.

Opperman, M (1996) Rural Tourism in Southern Germany.Annals of Tourism research, 23(1), 86-102.

Rattanasuwonghai,N. (1998) Rural Tourism – the Impact on Rural Comunities II. Thailand, Available from <http://fftc.agnet.org/library/article/eb458b.html>, (Accessed 12 septembr 200).

Sazabo, Beranadett (2005). Rural ourism as Alternative income souecee for Rural Areas along the Hortobagy. Jahrbunch der Osterrischen Gesellschaft for Agrarokonomic.12.

Soteriades, M (2002). Tourism and Envirmenta in Rural Areas. Available at: www.fund.acbe/prelude. Accepted March 23, 2014.

Sharply,R, (2002). T Rural Tourism and Recreation: The Case of Cyprus, Tourism Management, Vol. 23,233-234.

WTO 2007) WTO Tourism Highlights 2007. [http://www. World-tourism. Org](http://www.World-tourism.Org), visited⁴May Gee, C,Y. (1994), Internatnal Hotels Developmentand Management, East Lansing. Education institute of the American Hotel and Motel Association.