



Original Paper

Absolute Dating and Intra-Regional Diversity of Dalma Ceramic Tradition Based on Analysis of the Painted Monochrome Ware



Hanan Bahranipoor*

PhD in Prehistory Archaeology and Research Institute of Cultural Heritage and Tourism, Tehran, IRAN

Received: 09/03/2020

Accepted: 22/06/2021

Abstract

Like most of the prehistoric cultures of the Iranian Plateau, the Dalma Culture has been understood mostly by its ceramic assemblages. After being introduced for the first time in Dalma Tepe, the Dalma Ceramic tradition was characterized by ceramic collections from Mound B at Seh Gabi and Godin (Trench XYZ) in Central Western Zagros. The most striking aspect of Dalma pottery is its homogeneity throughout the Central and Northern Zagros, which indicates cultural ties between the communities of these parts during the 5th Millennium BC. During the last two decades several fieldworks have been conducted on Dalma period sites in the Zagros which, on one hand, emphasizes the general ceramic homogeneity among these sites, and, on the other hand, can be handled with scrutiny to define several cultural sub-regions in the Dalma sphere. Excavations at Nadali Beig provided more evidence on intra-regional differences and similarities amongst the Dalma collections in the Zagros. The importance of Nadali Beig is in the fact that based on seven ¹⁴C dates available for the excavated sequence, we may provide for the first time an absolute chronology for different types of the Dalma ceramics. Based on these dates we may suggest the time of appearance and disappearance of certain types of Dalma pottery which can be anchored to define the approximate date of similar collections in the Zagros. Based on our analysis of Dalma Painted Monochrome, we could identify and define four sub-regions in the Central and Northern Zagros: South of Lake Urmia, Kurdistan, Bijar and Kangavar. Moreover, based on the absolute chronological column of Nadali Beig we have proposed the time-range of Dalma Painted Monochrome in these sub-regions.

Keywords: Central Zagros, Dalma, Painted Monochrome, Nadali Beig, Songhor, Absolute Date.

Introduction

Dalma Culture or Dalma Ceramic Tradition was first identified and introduced in excavations at Dalma Tepe in south of Lake Urmia [1,2] and then, with excavations at Godin and Seh Gabi in Central Zagros, its different aspects were characterized [3,4]. Close similarities between the pottery assemblages recovered from these three sites caused researchers to understand Dalma as a ceramic tradition whose most striking aspect is the homogeneity apparent amongst the collections. The relative position of Dalma culture or Dalma period in the cultural sequence of southern Lake Urmia is defined as Hasanlu IX and in Kangavar sequence of Central Zagros as Godin X.

During last two decades several occasional fieldworks have been conducted at Dalma period sites in Central and Northern Zagros. Although a cursory look at recovered ceramic collections from the sites may reach to the point that all are similar in many aspects, but with scrutiny and analyses of

*Corresponding Author: Bahranipoorh@gmail.com

painted motifs of Dalma Painted Monochrome ceramic we could define some intra-regional varieties among them which both indicate the directions of cultural trajectories and also can be used to define sub-regions in the vast domain of Dalma Culture.

Materials and Methods

We based our analysis on the published information on the Dalma Painted Monochrome ceramic collections from excavations at Dalma Tepe, Godin Tepe (Trench XYZ) and Tepe Seh Gabi (Mound B) as the Type-Sites of the Dalma Culture. Then we analyzed the available information on the ceramic collections from the six sites of Kani Mikail cave, Lavin, Baghi, Namshir, Gheshlagh and Nasali Beig that have been excavated during last two decades in the Central and Northern Zagros. In this process, the materials from Nadali Beig excavations stand as a chronological baseline because of the seven 14C dates available from its sequence. Excavations at Nadali Beig performed over two seasons in 2016 and 2017. Three trenches and two soundings were opened. As Trench III provided the best information about the sequence, the architecture, and the ceramic collections of the site and also provided seven absolute dates, the materials and information from this trench have been discussed in some length to show a clear picture of ceramic changes through time. Trench III in its original size, 10x8 m, was excavated to the depth of 175 cm below the surface, where the rest of the sequence, about 1 m, was excavated in a small 1.5x1.5 m sounding. Therefore, the virgin soil was attained at a depth of 275 cm below the surface. The overall sequence of the Trench III can be summarized, from top to bottom, as architectural phase II, the eroded debris of architectural phase I, the architectural phase I, and 1-meter-thick deposit of the small sounding. The important point of the Trench III is the consonance between the two architectural phases and sequential changes in the ceramics.

Discussion

The Dalma Painted Monochrome pottery constitutes 10 percent of the whole ceramic assemblages recovered through Nadali Beig excavations, i.e. about 1932 pieces. According to the painted motifs, this ceramic type can be divided into two groups: A. ceramic with linear motifs, and B. ceramic with geometric, complex motifs such as zigzag, lozenge and triangle. Based on appearance of these two types we divided the sequence of Trench III into two cultural phases: early and late. The Early Phase consists of contexts 3122 (on the virgin soil) to 3063 and the Late Phase consists of contexts 3062 to 3000. The ceramic with linear motif exists from the earliest layer and is the most frequent ceramic type of the architectural phase I or the Early Phase. From the eroded debris of architectural phase I the ceramic with geometric, complex motif appear alongside the type with linear motif, but the latter diminished upward at the expense of higher frequency of the former. It is important to note that our Early and Late Phases corresponds to the early and middle phases in Trench XYZ at Godin as E. Henrickson discussed [4].

Conclusion

The fundamental aspect that makes Dalma Ceramic to be seen as a homogenous ceramic tradition in the Central and Northern Zagros is its painted designs grammar. The basic patterns of this grammar are zigzag, lozenge and triangle rendered with positive and negative techniques and hanging triangles below the vessel rim. Nevertheless, there are differences in executing the details of motifs which allow defining some sub-regions in the Dalma sphere. Based on analyses of the motifs and designs we can suggest four sub-regions of south of Lake Urmia (the sites Dalma, Baghi and Lavin), Kangavar (Godin, Seh Gabi B and Nadali Beig), Bijar (Gheshlagh) and Kurdistan (Namshir).

Based on seven 14C dates of the Trench III at Nadali Beig we now can propose the first absolute chronology for Dalma period. According to our findings, the earlier version of Dalma Painted Monochrome (with linear motifs) appear at least in the last century of the Sixth Millennium BC (c. 5100-5000 BC) if not earlier and continues, although with diminishing number from the debris layer of Phase I, to 4700 BC, if not later. The later version of Dalma Painted Monochrome (with

complex, geometric motifs) appears after 4900 BC, with most frequency in our Phase II at Trench III. On the basis of our stylistic-chronological analyses of the Nadali Beig materials we may put Gheshlagh, Lavin, Namshir and probably Dalma itself in the time range of 4900-4700/4600 BC. These sites lack the early Linear Motifs ceramic, while show large amount of the later Geometric, Complex Motifs. It should be remembered that Nadali Beig excavations and information provided the first absolute chronology for the Dalma period but it does not cover the whole life-time of this period. There are many unanswered questions about this enigmatic period in the Zagros which demands much more goal-oriented research in the future.

Acknowledgement

I would like to thank Dr. S. Alibeigi and Dr. A. Sardari for reading the first manuscript of the paper and suggesting valuable comments. I extend also my gratitude to Dr. Nishiaki who covered the costs of ¹⁴C dates.





CrossMark

گاهنگاری مطلق و گوناگونی درون منطقه‌ای سنت سفالی دالما بر اساس تحلیل سفال منقوش تک‌رنگ

حنان بحرانی‌پور^{*}

۱. دکتری باستان‌شناسی پیش‌از تاریخ و کارشناس پژوهشی پژوهشکده باستان‌شناسی، پژوهشگاه میراث فرهنگی، تهران، ایران

تاریخ پذیرش: ۱۴۰۰/۰۴/۱

تاریخ دریافت: ۱۳۹۹/۱۲/۱۹

چکیده

فرهنگ یا «سنت سفالی دالما»، همچون بسیاری از سنت‌ها و فرهنگ‌های پیش‌از تاریخ دیگر در فلات ایران، بیش از هر چیز، با مجموعه سفالی آن شناخته می‌شود. برای اولین بار سنت سفالی دالما پس از شناسایی و معرفی آن از خود تپه دالما، در تپه B سه گابی تعیین هویت و شاخصه‌های آن معرفی شد. اصلی‌ترین ویژگی این سنت سفالی، یک‌دستی چشمگیر آن در منطقه زاگرس مرکزی و شمالی است. شواهد باستان‌شناختی گویای آن است که این یک‌دستی، نشانگر ارتباط فرهنگی محسوسی بین ساکنان دشت‌های میان کوهی زاگرس مرکزی و زاگرس شمالی طی هزاره پنجم ق م است. طی دو دهه اخیر با پژوهش‌های میدانی در زاگرس مرکزی و جنوب دریاچه ارومیه با وجود اینکه شواهد بیشتری مبنی بر یک‌دستی فرهنگی این دو منطقه به دست آمده، ولی تفاوت‌هایی درون-منطقه‌ای نیز آشکار شده که تعیین آن‌ها می‌تواند در تعریف زیرحوزه‌های فرهنگی این سنت سفالی کارساز باشد. در کاوش محوطه نادعلی بیگ سنقر و کلیایی شواهد سفالی بیشتری از تفاوت‌ها و شباهت‌های درون منطقه‌ای سنت سفالی دالما آشکار شد. اهمیت مجموعه سفالی نادعلی بیگ در مطالعات سنت سفالی دالما از این نظر است که برای اولین بار جایگاه گاه‌شناختی مطلق گونه‌های مختلف سفال دالما بر اساس هفت نمونه تاریخ رادیوکربن از این محوطه، قابل تعریف خواهد بود. بر اساس این تاریخ‌ها، می‌توان زمان پیدایی و ناپدید شدن گونه‌های مختلف سفال دالمایی را مشخص کرد و مبنایی برای تعیین بازه زمانی دیگر مجموعه‌های سفال دالمایی به دست داد. نتیجه کلی این پژوهش، که بر اساس تحلیل گونه شناختی سفال تک‌رنگ منقوش دالما به دست آمده، نشان می‌دهد که حوزه جغرافیایی بزرگی که سنت سفالی دالما در آن رایج بوده را می‌توان به دست کم چهار زیرحوزه زاگرس شمالی/ جنوب دریاچه ارومیه، کردستان، بیجار و ناحیه کنگاور یا شرق زاگرس مرکزی تقسیم کرد. همچنین، بر اساس توالی گاه‌شناختی مطلق مجموعه سفالی نادعلی بیگ، محدوده‌ای زمانی برای سفال تک‌رنگ منقوش دالما در این زیرحوزه‌ها پیشنهاد شده است.

واژگان کلیدی: زاگرس مرکزی، سنت سفالی دالما، منقوش تک‌رنگ، نادعلی بیگ، سنقر، تاریخ مطلق

* نویسنده مسئول مکاتبات: تهران، خیابان امام خمینی، خ سی تیر، موزه ملی ایران، ساختمان شماره ۲، پژوهشکده باستان‌شناسی.
پست الکترونیکی: Bahraniipoorh@gmail.com

۱. مقدمه

در بررسی فرهنگ‌های پیش از تاریخ فلات ایران علی‌رغم پیچیدگی جغرافیایی و زمین‌ریخت‌شناسی آن ناگزیر از استفاده از منطقه‌بندی فرهنگی هستیم. برای این مناطق فرهنگی نمی‌توان مرز خطی دقیقی پیشنهاد کرد، بلکه اساساً در حاشیه فرضی این مناطق با محدوده‌هایی بینابینی مواجه هستیم که مواد فرهنگی آن‌ها معمولاً ترکیبی از مواد فرهنگ‌های همجوار است. این وضعیت در مورد سفال سنت دالما، که در نیمه نخست هزاره پنجم ق.م. در بخش‌های زاگرس مرکزی و شمالی فرهنگ غالب بوده است، نیز دیده می‌شود. برای اولین بار فرهنگ یا سنت سفالی دالما با شناسایی و کاوش تپه‌دالما در جنوب دریاچه ارومیه معرفی [1,2] و سپس با کاوش در تپه‌های گودین و سه‌گابی شاخصه‌های آن تعیین هویت شد [3,4]. قرارگیری تپه‌دالما در منتهی‌الیه شمالی و گودین/سه‌گابی در منتهی‌الیه جنوبی زاگرس مرکزی، قلمرو نسبتاً گسترده‌ای برای این فرهنگ تعریف کرده که بارزترین ویژگی آن یکدستی چشمگیر سنت سفالی آن است. بسیاری از پژوهشگران چون لوین، یانگ و به‌ویژه هنریکسون با مقایسه شواهد سفالی این محوطه‌ها یکدستی سفالی و همگرایی مواد فرهنگی بین این دو ناحیه را طرح و بحث کرده‌اند [3,4]. برخی از این پژوهشگران بیشتر به تفاوت‌های بارز سفالی درون منطقه‌ای در گستره جغرافیایی فرهنگ دالما اشاره کرده‌اند، به عنوان مثال به حضور سفال منقوش دورنگ و سفال نخودی منقوش (BOB و DUP) در توالی کنگاور و نبود آن در محوطه‌های حوضه دریاچه‌ی ارومیه [5] می‌توان اشاره کرد. با پژوهش‌های میدانی دو دهه اخیر در نواحی زاگرس مرکزی و زاگرس شمالی/جنوب دریاچه ارومیه، هرچند شواهد سفالی مبنی بر یکدستی فرهنگی بین این دو ناحیه به دست آمد، اما به نظر می‌رسد که با تحلیل‌های دقیق سفالی می‌توان گوناگونی‌های درون منطقه‌ای و گاه قویاً محلی را نیز در این گستره تعریف کرد. با چنین رویکردی می‌توان

به شناسایی مؤلفه‌های بومی و تفاوت‌های جزئی مجموعه‌های سفال دالمایی پرداخت و سمت‌وسوهای فرهنگی و ناحیه‌بندی درون منطقه‌ای این سنت را مشخص کرد.

هرچند همان‌گونه که گفته شد مجموعه‌های دالمایی در زاگرس مرکزی و زاگرس شمالی/جنوب دریاچه ارومیه از نظر بسیاری از پژوهشگران دارای یکدستی چشم‌گیری هستند، ولی باید توجه داشت که گونه‌های مختلف سفالی در همه بخش‌های گستره این فرهنگ یکسان نیست که به نمونه‌ای از آن در بالا اشاره شد. شاید بتوان اصلی‌ترین گونه‌های سفالی مجموعه‌های دالمایی را سفال منقوش تک‌رنگ (Monochrome) و سفال با نقش فشاری (Impressed/Manipulated) دانست، چرا که مجموعه‌های دالمایی اساساً با حضور این گونه‌های سفالی به‌عنوان «دالما» شناخته می‌شوند تا گونه‌های کم‌شمارتری مانند سفال دورنگ یا سفال رگه‌دار (Streaky). بنابراین، آنچه در این نوشته ارائه و بحث می‌شود، با توجه به گستردگی بحث، فقط گوناگونی سنت سفال منقوش تک‌رنگ و ارائه چهارچوب گاه‌شناختی نسبی و مطلق برای این سفال در سراسر گستره سنت سفالی دالما بر اساس کاوش و تاریخ‌های مطلق محوطه نادعلی بیگ سنقر و کلیایی در استان کرمانشاه است. همچنین تلاش خواهد شد که با بررسی دقیق‌تر شباهت‌ها و تفاوت‌های درونی مجموعه‌های سفالی سنت یا فرهنگ دالما، ضمن مشخص کردن زیرحوزه‌های این سنت سفالی در حوزه کلی آن، سمت‌وسوهای فرهنگی درون منطقه‌ای این فرهنگ نیز مورد بحث قرار گیرد.

۱-۱. پرسش پژوهش و فرضیه

پژوهشگران اولیه چون یانگ، لوین، هم‌لین و هنریکسون که سنت سفالی یا فرهنگ دالما را معرفی

شد بسیاری از پژوهشگران این فرهنگ را یک «سنت سفالی» (ceramic tradition) بدانند [6]. جایگاه گاه‌شناختی این سنت در توالی پیش از تاریخ جنوب دریاچه ارومیه بعد از دوره نوسنگی حاجی فیروز و قبل از دوره مس‌وسنگ جدید، یعنی پیزدلی، است و در توالی تعریف‌شده بر اساس پروژه پیش از تاریخ حسنلو به نام مرحله «حسینلو IX» نیز شناخته می‌شود [7].

سپس در دهه‌های ۱۹۶۰ و ۱۹۷۰ میلادی هیئت موزه اُناریو در دو برنامه مستقل پژوهشی در زاگرس مرکزی تحت عنوان «گودین - سه‌گابی» و «ماهیدشت»، مجموعه سفالی دیگری به دست آورد که علی‌رغم تفاوت‌های جزئی، شباهت‌های زیادی با مجموعه سفال دالمایی حوضه دریاچه ارومیه داشت. به دلیل این نزدیکی و شباهت چشمگیر سفالی، این مجموعه سفالی نیز به نام فرهنگ دالما یا سنت سفال دالمایی معرفی شد [3]. جایگاه گاه‌شناختی این فرهنگ در توالی پیش از تاریخ کنگاور، برخلاف جنوب دریاچه ارومیه، پس از دوره مس‌وسنگ قدیم یعنی شهرن آباد و پیش از دوره مس‌وسنگ میانی II، یعنی سه‌گابی است و در توالی زاگرس مرکزی به نام مرحله «گودین X» نیز شناخته می‌شود [8].

مهم‌ترین پژوهش‌ها درباره فرهنگ یا سنت سفال دالما توسط الیزابت هنریکسون انجام شده است [برای نمونه، 4]. وی با تحلیل داده‌های سفالی از چهار محوطه دالمایی گودین (گمانه‌ی XYZ) و سه‌گابی (تپه‌ی B) در کنگاور و سیاه‌بید و چغاماران در ماهیدشت و با مقایسه انواع متغیرهای سفالی آن‌ها با مناطق همجوار، کوشید تا چارچوبی گاه‌شناختی برای فرهنگ یا سنت سفالی دالمایی ارائه کند [4]. وی در جدیدترین نوشته‌های خود مرحله میانی مس‌وسنگ را بر اساس تغییرات درونی آن به سه زیر مرحله تقسیم کرد: مس‌وسنگ میانی I (۴۸۰۰ - ۵۰۰۰ ق.م)، مس‌وسنگ میانی II (۴۲۰۰ - ۴۸۰۰ ق.م) و مس‌وسنگ میانی III (۳۸۰۰ - ۴۲۰۰ ق.م). هنریکسون زیرمرحله مس‌وسنگ میانی I را با عنوان «دوره دالما» در توالی

کردند، بارزترین ویژگی این فرهنگ را یکدستی چشمگیر مجموعه سفالی آن در گستره دالما یعنی زاگرس مرکزی و شمالی می‌دانستند [3,2,4,6]. با کاوش محوطه نادعلی‌بیگ شواهدی آشکار شد که علی‌رغم یکدستی آن، گویای تفاوت‌های جزئی درون منطقه‌ای بین مجموعه سفال‌های دالمایی بود. در این راستا این فرضیه مطرح شد که با مقایسه مجموعه‌های سفال منقوش تک‌رنگ دالمایی که یکی از مؤلفه‌های اصلی این فرهنگ است، می‌توان به تفاوت‌های درون منطقه‌ای این گونه سفالی پی‌برد و براساس آن به منطقه‌بندی فرهنگی سنت سفالی دالما پرداخت.^۱

۲-۱. روش پژوهش

روش این پژوهش اساساً کتابخانه‌ای است و در کنار آن نیز از طبقه‌بندی و تحلیل مواد باستان‌شناسی حاصل از کاوش نادعلی‌بیگ استفاده شده است. برای انجام این پژوهش، محوطه‌های شاخص سنت دالمایی یعنی تپه‌دالما، گودین و سه‌گابی B به‌عنوان مبنای مقایسه‌ها و تحلیل‌ها مدنظر قرار گرفت. براساس مجموعه‌های سفال منقوش تک‌رنگ منتشرشده از محوطه‌های دالمایی که در دو دهه اخیر کاوش شده‌اند، و با مقایسه این مجموعه‌ها با یکدیگر و سپس با محوطه‌های معیار سنت دالمایی، به تحلیل و مقایسه‌های این گونه سفالی و تعریف زیرحوزه‌های فرهنگی آن پرداخته شده است.

۲. کلیاتی درباره پیشینه پژوهش‌های سنت

سفال دالما

در اواخر دهه ۱۹۵۰ میلادی با کاوش‌های «پروژه پیش از تاریخ حسنلو» هیئت دانشگاه پنسیلوانیا در محوطه‌های جنوب دریاچه ارومیه، مجموعه‌ای سفالی از تپه دالما به دست آمد که از آن پس در ادبیات باستان‌شناسی به نام فرهنگ یا سنت سفالی دالما شناخته شد [1]. آنچه از این فرهنگ بیشتر شناخته شده، مجموعه غنی سفالی آن است و همین باعث

کناور یا «گودین X» معرفی کرد [8]. نکته مهمی که باید به آن توجه کرد این است که با نگاهی به انتشارات مربوط به فرهنگ دالما، از زمان شناسایی آن به‌عنوان یک فرهنگ فراگیر پیش‌ازتاریخی در غرب ایران از دهه ۱۹۶۰ میلادی تاکنون، به‌سادگی می‌توان پی‌برد که بنیان دانسته‌های کنونی ما از این فرهنگ که مبتنی بر بحث و مطالعات دقیق سفالی است، همان‌هایی است که پیش از انقلاب و در کنار پروژه‌های گودین/سه‌گابی و ماهیدشت انجام گرفته است. در این میان، نقش مطالعات الیزابت هنریکسون در روشن‌تر کردن جنبه‌های گوناگون این فرهنگ بیش از همه بوده است [4,9,6].

پس از وقفه‌ای طولانی در پژوهش‌های پیش‌از تاریخ زاگرس مرکزی و شمالی، از کمتر از دو دهه پیش، محوطه‌هایی از این محدوده جغرافیایی در چهارچوب برنامه‌های گوناگون باستان‌شناختی مانند لایه‌نگاری یا برنامه‌های نجات‌بخشی، گمانه‌زنی شد. مجموعه‌های سفال دالمایی در زاگرس شمالی/ جنوب دریاچه ارومیه و زاگرس مرکزی از محوطه‌هایی چون غار کانی‌میکائیل [10, 11]، لاورین [12]، تپه باغی [13]، نمشیر [14]، قشلاق [15] و اخیراً نادعلی‌بیگ [16] به‌دست آمده است.

۲-۱. چالش‌های گاهنگاری دوره دالما

گاهنگاری مواد فرهنگی دالما یکی از مبهم‌ترین موضوعات درباره این فرهنگ است. تنها تاریخ مطلق که برای این فرهنگ پیشنهاد شده بود [2]، بر اساس یک نمونه از توده خاکستر، به‌دلیل دامنه زیاد و نوع روش اندازه‌گیری آن قابل اطمینان نیست [بنگرید به 17]. هنریکسون طی مطالعات خود تلاش کرد محدوده زمانی دوره دالما را بر اساس مطالعات مقایسه‌ای مشخص کند. وی در آخرین نوشته‌های خود محدوده زمانی این فرهنگ را بین ۴۸۰۰-۵۰۰۰ ق م در نظر گرفت در حالی که ویت و دایسون توالی آن را حوالی نیمه نخست هزاره پنجم ق م دانسته‌اند [8,7]. اخیراً نیز از نهشته‌های دالمایی تپه قشلاق در

نزدیکی بیجار تاریخ‌های مطلق به‌روش ترمولومینسانس ارائه شده که تاریخ پیشنهادی برای مرحله دالما به دلیل طولانی بودن محدوده زمانی آن (بین ۵۰۰ تا ۶۰۰ سال) قابل اعتنا نیست [18]. همچنین برای لایه VIII کول‌تپه منسوب به سنت سفالی دالما نیز تاریخ‌های مطلق ارائه شده ولی به دلیل هم‌خوانی نداشتن مجموعه سفال آن با سنت دالمایی قابل پذیرش نیست. به این ترتیب، تاریخ‌هایی که برای مرحله دالما تاکنون پیشنهاد شده هیچ‌کدام قابل اطمینان نیستند. نخستین تاریخ‌های معتبر از بخشی از توالی فرهنگ یا مرحله دالما در زاگرس، تاریخ‌های مطلق نادعلی‌بیگ است که در ادامه بحث می‌شوند.

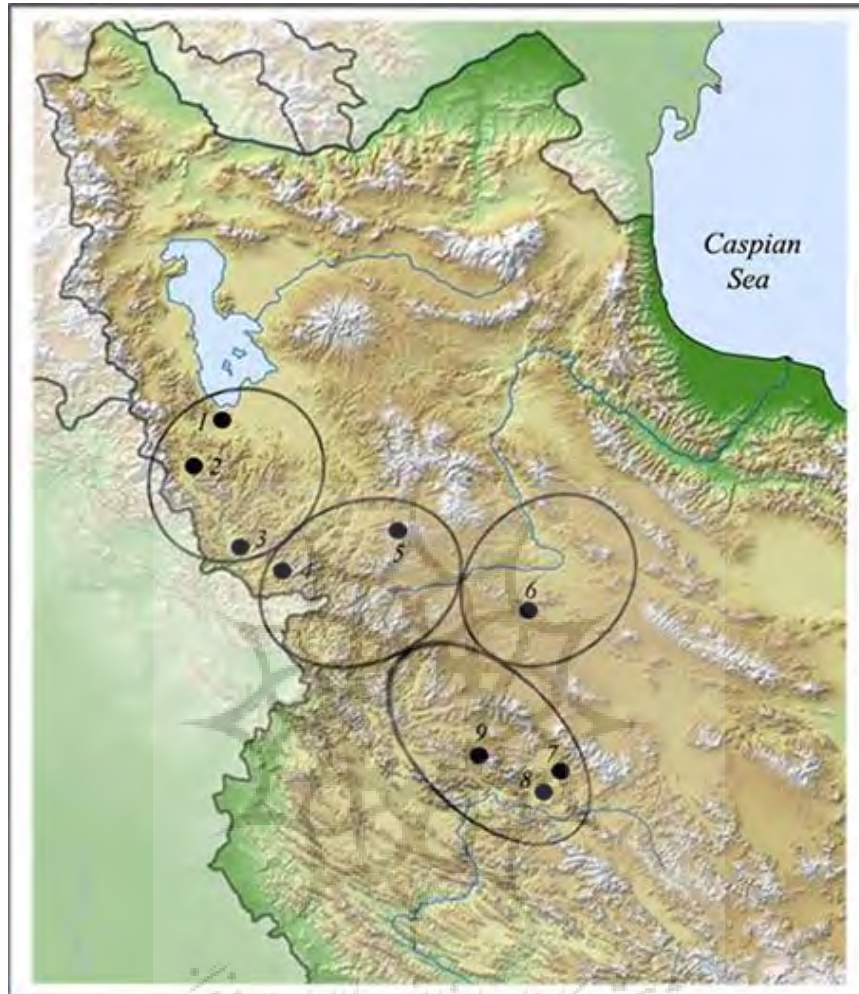
۲-۲. سفال منقوش تکرنگ دالمایی

مجموعه سفالی‌ای که امروزه در ادبیات باستان‌شناسی ایران به نام «سفال دالما» شناخته می‌شود، نخستین بار طی کاوش‌های «پروژه حسنلو»ی دانشگاه پنسیلوانیا در تپه دالما در جنوب دریاچه ارومیه به‌دست آمد (شکل ۱). این محوطه طی دو فصل ۱۹۵۸ و ۱۹۵۹ توسط چارلز برنی و یک فصل ۱۹۶۱ توسط کایلر یانگ کاوش شد. از این کاوش‌ها فقط یانگ در مقاله کوتاهی به معرفی سفال منقوش دالما پرداخت [1] و کارل هم‌لین نیز بر اساس یادداشت‌های میدانی برنی و یانگ و نیز مجموعه سفال‌های کاوش که در موزه دانشگاه پنسیلوانیا نگهداری می‌شد مقاله‌ای کلی منتشر کرد [2].

یانگ در توصیف خود از سفال منقوش تکرنگ دالما، رنگ خمیره و سطح آن را نخودی مایل به صورتی با پوشش کرم‌رنگ و رنگ سطح درونی را قرمز مایل به خرمایی روشن بیان می‌کند. رنگ نقوش در طیف خرمایی روشن یا تیره اجرا شده‌اند [1]. به‌دلیل اینکه این سفال، خوب حرارت ندیده و به‌راحتی شکسته می‌شود. آنچه در سفال منقوش دالمایی مهم است شیوه نقش‌اندازی آن است. یانگ یکی از دستاوردهای هنری سفال‌گران سنت سفالی دالما را تأکید بر ارتباط

متفاوت را به بیننده القا می‌کنند. این نوآوری نه تنها در استفاده نقش، بلکه در روش‌های اجرای آن هم دیده می‌شود [1].

دادن طرح‌ها با زمینه روشن سفال، یعنی القای اثر نقش منفی نقوش بر روی زمینه روشن، می‌داند. رابطه نقوش و زمینه سفال دو نوع الگوی نقشی



شکل ۱: موقعیت محوطه‌های کاوش شده فرهنگ دالما: ۱. دالماتپه، ۲. لاونین، ۳. باغی، ۴. نمشیر، ۵. غار کانی میکائیل، ۶. قشلاق، ۷. سه-گابی B، ۸. گودین، ۹. نادعلی بیگ (نقشه‌ی مبنا: Freeworldmap.net).

Fig. 1: Location of the excavated sites of Dalma period: 1. Dalma Tappeh; 2. Lavin; 3. Baaghi; 4. Namshir; 5. Kani Mikaeil Cave; 6. Gheshlagh; 7. Seh Gabi B; 8. Godin; 9. Nad Ali Beig.

دالما را حاصل ترکیب و تکرار این شکل‌های محدود هندسی می‌داند. نقوش، همواره تک رنگ‌اند و بیشتر اوقات به سطح بیرونی ظرف و در مواردی، سطح درونی ظروف دهانه‌باز محدود می‌شوند. ولی در بیشتر موارد سطح درونی آن‌ها یا ساده یا با یک «پوشش گلی» قرمز ضخیم پوشانده شده است. هم‌لین طیف رنگی نقش-پوشانده‌های تزئینی را متنوع‌تر می‌داند و آن‌ها را به رنگ‌های قرمز مات تا ارغوانی و یا قهوه‌ای بر

هم‌لین با مطالعه ۵۵۰ تکه سفال از مجموعه تپه-دالما، این سفال را بیشتر معرفی کرد [2]. وی بر این باور بود که سفال منقوش تک‌رنگ گونه‌ای از سفال ساده ظریف با مقطع اغلب اکسیدشده است که در برخی موارد رنگ سفال به خاطر حرارت زیاد تا اندازه‌ای شیشه‌ای شده است [2]. وی با تقسیم‌بندی نقش‌مایه‌های هندسی به چهار گروه اصلی زیگراگ، لوزی، مثلث و نوارهای پهن مورب، طرح‌های پیچیده سفال

روی زمینه‌ی روشنی مانند کرم مات یا سفیدرنگ معرفی می‌کند [2].

بر اساس آنچه که از بررسی نقوش مجموعه‌ی سفالی تپه‌دالما استنباط می‌شود شاکله‌ی اصلی نقش‌مایه‌های سفال منقوش ترکیب و تکرار دو نقش زیگزاگ و لوزی است و گاه کنار این دو نقش، نقش مثلث نیز به کار رفته است. الگوی نقشی این نقوش، ایجاد مثلث‌های وارونه‌ی آویزان زیر لبه با جناغ‌های تودرتو و ترکیب با دیگر نقش‌ها مانند مثلث‌های وارونه‌ی توپُر و توخالی، ردیف‌های افقی از لوزی‌های تودرتو یا به هم پیوسته، زیگزاگ‌های چند دسته‌ای توپُر با خطوط موازی و یا هاشوری است [2]. نقوش دیگر شامل ردیف لوزی‌ها، مثلث‌های وارونه یا نوارهای پهن توپُر مایل یا خطوط چنددسته‌ای مایل است (شکل ۲: ۱-۵). باید توجه داشت که نقش لوزی در سفال تپه‌دالما با کشیدگی عمودی اجرا شده، و این بر خلاف الگویی است که در زاگرس مرکزی می‌بینیم [برای نمونه ن.ک: 2]. از ویژگی‌های نقشی بارز سنت سفالی تپه‌دالما اجرای نقوش نواری بسیار پهن است به طوری که گاه بیشتر یا حتی تمام سطح سفال را در بر می‌گیرد، ویژگی‌ای که در مجموعه‌های دالمایی زاگرس مرکزی کمتر دیده می‌شود (شکل ۲: ۱-۵).

سنت سفال منقوش تکرنگ دالما در زاگرس مرکزی به دلیل فراوانی، تنوع نقوش و انتشار دقیق مطالعات آن‌ها بیشتر برای ما شناخته شده است تا مجموعه‌های سفالی زاگرس شمالی/ جنوب دریاچه‌ی ارومیه. مجموعه‌سفال دالما در زاگرس مرکزی برای نخستین بار در شرق آن، یعنی توالی کنگاور، از کاوش‌های هیئت موزه‌ی اُتاریو در تپه‌های گودین (گمانه‌ی XYZ) و سه‌گابی (تپه‌ی B) به دست آمد. هرچند یانگ و لوین به عنوان کاوشگران این محوطه‌ها، سفال دالمایی را در زاگرس مرکزی برای نخستین بار

معرفی و توصیف کردند، ولی این الیزابت هنریکسون بود که با پژوهش‌های متمرکز و نگاه یکپارچه‌ی خود، دوره‌ی موسوم به مس‌وسنگ را در زاگرس مرکزی تعریف و تعیین هویت کرد [برای نمونه: 6-9,4]. همان‌گونه که اشاره شد سفال دالما در زاگرس مرکزی، بر خلاف تپه-دالما (محوطه‌ی نمونه‌ی این فرهنگ یا سنت سفالی)، دارای هفت گونه‌ی سفالی است: سفال ساده یا سفال با پوشش قرمز (Red Slip)؛ ۲. سفال منقوش تکرنگ؛ ۳. سفال با تزئین فشاری؛ ۴. منقوش دورنگ؛ ۵. سفال رگه‌دار (Streaky)؛ ۶. سفال منقوش نخودی (BOB)؛ ۷. سفال دالما - عبید (DUP)؛ ۳. غیر از توصیف دقیق این گونه‌های سفالی، هنریکسون کوشید پیدایی و ناپدیدشدن آن‌ها را در توالی‌های مورد بررسی‌اش، یعنی گمانه‌ی XYZ گودین و تپه‌ی B سه‌گابی، تحلیل کند. یانگ ۶۳ لایه در توالی گمانه‌ی XYZ گودین شناسایی و آن‌ها را از بالا به پایین شماره‌گذاری کرد. نهشته‌های مربوط به فرهنگ دالما در این گمانه شامل لایه‌های ۶۳ (روی خاک بکر) تا ۵۰ است. توالی تپه‌ی B سه‌گابی به ۷ لایه از بالا به پایین شماره‌گذاری شد. نهشته‌های دالمایی در این تپه، محدود به سه لایه‌ی زیرین یعنی لایه‌های ۷ تا ۵ بود [4]. البته شایان اشاره است که کاوش در این تپه به خاک بکر نرسید (شکل ۱).

هنریکسون با بررسی دقیق مجموعه‌ی سفالی لایه‌های دالمایی ترانسه‌ی XYZ گودین توانست به تغییرات درونی این سفال پی ببرد که اهمیتی گاه‌شناختی داشت [4]. وی سه مرحله در تحولات سفالی نهشته‌های دالمایی این گمانه تعریف و آن‌ها را قدیم، میانه و جدید نام‌گذاری کرد که به ترتیب لایه‌های ۶۳ تا ۵۹، ۵۷ تا ۵۵، و ۵۴ تا ۵۰ را شامل می‌شد. وی اولین نشانه‌های پیدایی سفال منقوش تکرنگ را در «مرحله‌ی قدیم» می‌داند که در کنار سفال رگه‌دار

رنگ، قرمز و بنفش بر سطح پرداخت‌نشده ظرف یا بر روی پوشش کرم‌رنگ، قرمز تیره و گاهی بنفش اعمال شده است [3,21,8].

۲-۳. مقایسه سفال منقوش تک‌رنگ دالما در حوزه دریاچه ارومیه و توالی کنگاور (شرق زاگرس مرکزی)

از بررسی نقوش مجموعه سفال‌های دالمایی گودین و سه‌گابی می‌توان پی برد که اصلی‌ترین عناصر نقشی عبارت‌اند از لوزی، زیگزاگ و مثلث. متداول‌ترین این نقش‌ها، ترکیب نقش لوزی و زیگزاگ است که هنریکسون نیز ۶۰ درصد نقوش این مجموعه‌ها را از ترکیب این دو نقش می‌داند [4]. الگوی تزیینی کلی در توالی کنگاور شبیه سبک متداول در مجموعه تپه-دالما است یعنی ایجاد مثلث‌های آویزان در زیر لبه با استفاده از نقش زیگزاگ و ترکیب آن با سایر نقش‌ها مانند لوزی، زیگزاگ‌های چند دسته‌ای و مثلث. اما آنچه این مجموعه را از سنت منقوش تپه‌دالما متمایز می‌کند تنوع در جزئیات نقش و اجرای آن است، مانند لوزی‌هایی با کشیدگی افقی، تأکید بر قاب‌بندی نقوش با ترسیم لوزی‌های تودرتو و یا چهارگانه، تقسیم‌بندی داخلی نقوش با تکنیک نقش منفی، ایجاد نقش لوزی با خطوط متقاطع در محل تلاقی زیگزاگ‌های چنددسته‌ای، ترسیم و ایجاد انواع مثلث با نقش مثبت و منفی، استفاده از نقش هاشورهای موازی هم و نقش مثلث و لوزی منفی به‌عنوان نقوش زمینه‌ای یا پرکننده فضای درونی نقوش اصلی، که این‌ها همه از نوآوری‌های سنت سفالی دالمای زاگرس مرکزی است که در سنت دالمای جنوب دریاچه ارومیه دیده نمی‌شود (شکل ۲: ۹-۱۱؛ شکل ۴: ۷-۱۲، ۲۴-۱۹؛ شکل ۶: ۱۵-۲۲، ۳۶-۳۱). از نقش‌های کمیاب سفال منقوش دالما در زاگرس مرکزی می‌توان به نقش نردبانی افقی، نقش جناغی افقی و نقش شطرنجی اشاره کرد [4]. هرچند عناصر اصلی نقشی، مانند لوزی، مثلث و زیگزاگ، در مجموعه‌های سفالی دالمایی در حوضه

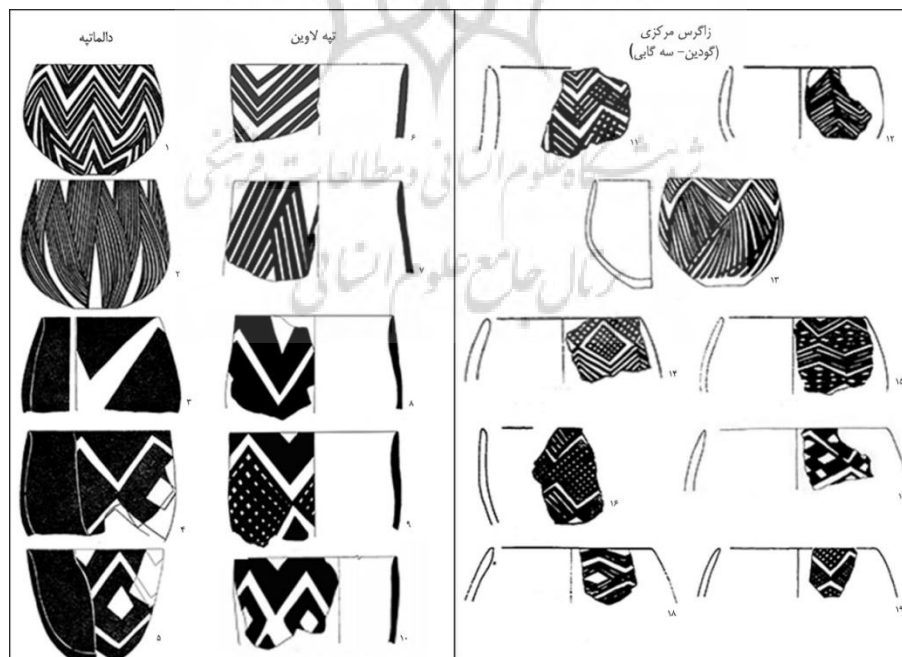
(۱۳ تا ۲۸ درصد) ولی با فراوانی کمتر از آن (۳ تا ۱۸ درصد) پدیدار می‌شود. نقوش اولیه آن معمولاً نقش‌های خطی است که از نظر ظاهری بسیار شبیه به سفال رگه‌دار دالمایی است. در «مرحله میانه» سفال منقوش تقریباً با همان فراوانی (۶ تا ۲۱ درصد) ادامه می‌یابد و نقوش خطی به نقش‌مایه‌های کلاسیک‌تر هندسی توپُر تغییر یافته است. در اواخر این مرحله نشانه‌های پیدایی سفال با نقش فشاری دالمایی با ۴ تا ۹ درصد پدیدار می‌شود. شاخصه «مرحله جدید»، افزایش مشخص سفال نقش فشاری دالمایی و کم شدن تدریجی درصد فراوانی سفال منقوش کلاسیک دالمایی و ناپدید شدن تدریجی آن در پایان این مرحله است [4]. هنریکسون درباره تحولات سفالی نهشته‌های دالمایی تپه B سه-گابی نکته خاصی ندارد و فقط اشاره می‌کند که شواهد روشنی از آن مرحله‌های سه‌گانه‌ای که در گمانه XYZ گودین مشاهده شدند، در اینجا دیده نمی‌شود. وی می‌گوید به‌نظر می‌رسد سفال منقوش و سفال با نقش فشاری در سراسر توالی کاوش‌شده تپه B حضور دارند و این شاید بدین معنی باشد که لایه‌های دالما در سه‌گابی مربوط به مراحل میانی و متأخر استقرار دالمایی باشند [4].

یانگ و لوین سفال منقوش تک‌رنگ دالمایی را اساساً گونه‌ای از سفال ساده می‌دانند [3]، ولی هنریکسون آن را از لحاظ ویژگی ظاهری و تکنیکی شبیه سفال دورنگ معرفی می‌کند و به دلیل فراوانی مواد گیاهی، در دسته سفال‌های پوک دالمایی قرار داده است [4,6]. در بیشتر موارد، نقش فقط بر سطح بیرونی و به‌صورت پُرکار اجرا شده و نقش‌کردن هر دو سطح، به ندرت دیده می‌شود. رنگ نقش اغلب ضخیم و به‌واقع، برجسته‌تر از سطح سفال است که یکی از ویژگی‌های شناسایی سفال منقوش دالما در زاگرس مرکزی است. نقوش به‌رنگ قهوه‌ای پر-

۲۴-۲۱). همچنین، یکی دیگر از شاخصه‌های مهم سفال منقوش دالمای زاگرس مرکزی، برجسته و ضخیم بودن رنگ نقوش است، ویژگی‌ای که در مجموعه سفالی حوضه جنوب دریاچه ارومیه دیده نمی‌شود.

از نظر رنگ پوشش سطح سفال، تفاوت مشخصی بین سفال منقوش تکرنگ دالما در حوزه دریاچه ارومیه و توالی کنگاور، یعنی شرق زاگرس مرکزی، دیده می‌شود. در حوزه دریاچه ارومیه پوشش گلی بیرونی به رنگ کرم مات یا سفید و سطح درونی به رنگ قرمز است؛ درحالی‌که در زاگرس مرکزی، پوشش بیرونی در طیف‌هایی از قرمز تا نخودی و بنفش است ولی پوشش درونی ربط مستقیمی به پوشش بیرونی ظرف دارد، بدین معنی که اگر بر سطح بیرونی، نقش مستقیماً روی خمیره ظرف اعمال شده باشد آنگاه سطح درونی تنها دارای یک پوشش است، اما اگر سطح بیرونی ظرف دارای پوشش کرم باشد، سطح درونی دارای دو پوشش است که پوشش رویی در طیفی از قرمز تا قهوه‌ای دیده می‌شود [3,8,20].

دریاچه ارومیه و توالی کنگاور یکسان است، ولی مجموعه نقوش سفال‌های زاگرس مرکزی به دلیل ترکیب عناصر نقشی مختلف و تکرار جزئیات نقش، دارای گوناگونی بسیار چشمگیرتری از مجموعه سفال‌های حوضه دریاچه ارومیه است. اجرای ظریف نقوش و پرداختن به جزئیات نقوش اصلی و نقوش زمینه‌ای از شاخصه‌های دیگر سنت سفالی دالمای زاگرس مرکزی است. آنچه در این مجموعه می‌توان دید تقارن و تناسب بین نقوش و حتی در پس‌زمینه‌های نقوش است که سفال منقوش زاگرس مرکزی را پرکارتر از سفال تپه‌دالما نشان می‌دهد. در مجموعه زاگرس مرکزی تأکید هم بر نقوش اصلی و هم در پس‌زمینه‌ی آن‌ها است و به همین دلیل پس‌زمینه روشن سفال هماهنگ با نقش اصلی است و کمتر بدون نقش دیده شده است. یکی از این نوآوری‌ها و معیارهای تشخیص سفال منقوش زاگرس مرکزی استفاده از هاشورهای موازی کوتاه و نقش منفی لوزی‌ها و مثلث‌های بسیار ریز به عنوان پس‌زمینه نقشی است که در مجموعه حوضه دریاچه ارومیه دیده نشده است (شکل ۲: ۱۹-۱۵؛ شکل ۴: ۱۲-۱۱ و



شکل ۲: سفال منقوش تکرنگ دالماتپه [2]، لاین [12]، سه‌گابی B - گودین [3,4].
 Fig. 2: Dalma Monochrome ceramic from Dalma Tappeh, Lavin, Seh Gabi B-Godin.

۴-۲. محوطه‌های فرهنگ دالما در زاگرس مرکزی و زاگرس شمالی/جنوب دریایچه ارومیه

مطالعات مربوط به فرهنگ دالما پس از شناسایی آن در زاگرس مرکزی و شمالی توسط هیئت‌های خارجی تا حدود دو دهه پیش متوقف بود. از حوالی حدود دو دهه پیش پژوهش‌های میدانی پراکنده و کوتاه‌مدتی در محوطه‌های مربوط به این فرهنگ در این مناطق انجام شده است. بیشتر این پژوهش‌ها یا منتشر نشده یا اگر به صورت مقدماتی منتشر شده، اطلاعات آن‌ها دارای وضوح و کیفیت لازم برای درک تحولات درونی محوطه‌ها نیست. بنابراین باید با احتیاط به این مجموعه‌ها نگریست. به هر حال در بخش ذیل به بررسی کلی مجموعه‌های سفالی حاصل از کاوش طی این دو دهه می‌پردازیم.

۴-۲-۱. **تپه لاورین:** تپه لاورین، تپه‌ای چنددوره‌ای در ۴ کیلومتری شرق پیرانشهر است که در سال ۱۳۸۸ گمانه‌زنی شد (شکل ۱). در این محوطه، دو گمانه (A و B) تا خاک بکر کاوش و توالی آن‌ها به ۷ لایه از بالا به پایین تقسیم شد؛ لایه‌های VII تا III دربرگیرنده فرهنگ دالما است [12]. سفال منقوش تک‌رنگ لاورین، دارای خمیره‌ای به رنگ صورتی تا نخودی مایل به نارنجی است. نقوش هندسی محدود به سطح بیرونی ظرف و به رنگ سیاه، قرمز و قهوه‌ای بر روی زمینه قرمز یا کرم اجرا شده است. شکل رایج ظروف، جام‌های پایه‌دار، انواع کاسه‌ها و دیگچه‌ها است [22].

بررسی نقوش مجموعه لاورین، نشان می‌دهد که بنیان اصلی نقوش لاورین دو نقش مایه زیگزاگ و لوزی است که یا به تنهایی یا در ترکیب با هم تکرار شده‌اند (شکل ۲: ۶-۱۰). الگوی نقشی سفال لاورین، از همان الگوی آشنای سنت دالمایی پیروی می‌کند، یعنی زیگزاگ‌های منفرد پهن یا دسته‌های زیگزاگ زیر لبه که سبب ایجاد نقش شاخص مثلث‌های وارونه می‌شود. آنچه در این مجموعه دیده می‌شود تأکید بر

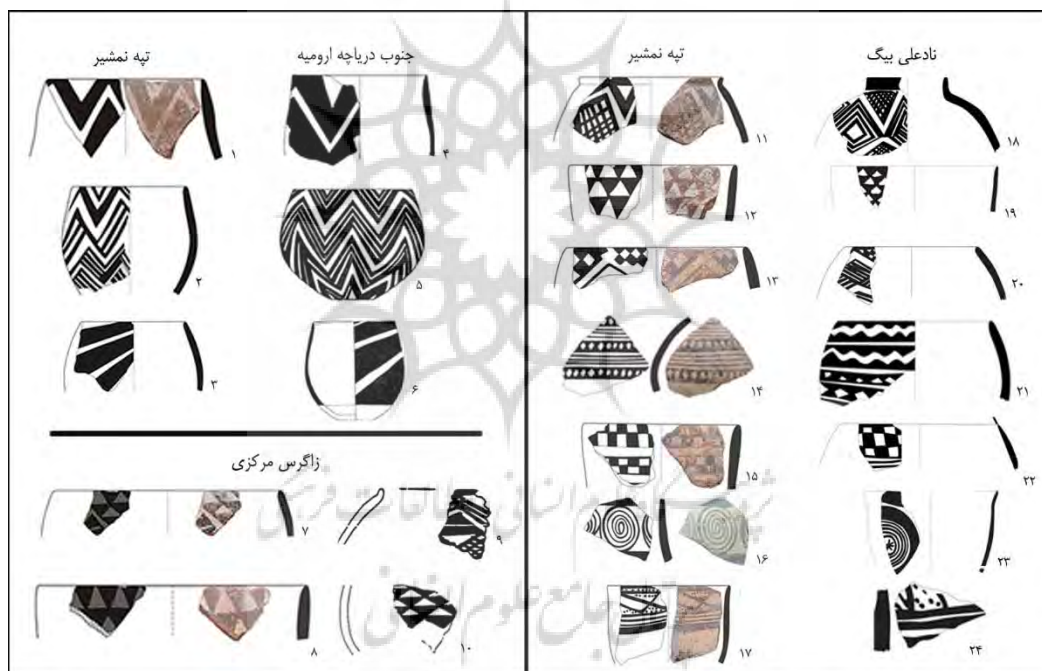
دو نقش لوزی و زیگزاگ با استفاده از نوارهای پهن رنگی است؛ نقوش، نسبتاً پهن اجرا شده‌اند به طوری که این دو نقش تمام سطح سفال را در بر می‌گیرند. نقوش سفال لاورین همانگونه که انتظار می‌رود بیشترین اشتراکات با سنت حوزه دریایچه ارومیه دارد تا توالی کنگاور (شکل ۲: ۱-۱۰). علاوه بر اشتراکات نقشی بین تپه لاورین و تپه‌دالما، شیوه اجرای نقوش اصلی و پرداختن به جزئیات آن‌ها نیز کاملاً با یکدیگر تطابق دارند. بارزترین این اشتراکات استفاده از نقوش پهن و تکنیک نقش‌اندازی منفی و تأکید بر نقوش توپر است. تنوع نقشی در این مجموعه دیده نمی‌شود و نقوش محدود به دو نقش زیگزاگ یا لوزی است. از نوآوری تکنیکی لاورین مانند تپه‌دالما قاب‌بندی نقوش با نقش منفی است (شکل ۲: ۳-۱۰). گفتنی است وجود سفال قرمز منقوش و رنگ سیاه نقوش از دیگر تفاوت‌های درون ناحیه‌ای این محوطه است که در تپه‌دالما دیده نشده است.

۴-۲-۲. **تپه باغی:** این محوطه در ۵ کیلومتری جنوب شرق سردشت است که در سال ۱۳۹۴ در چارچوب برنامه‌های نجات‌بخشی کاوش شد (شکل ۱) [13]. متأسفانه به دلیل عدم انتشار اطلاعات آن، به جز یک مقاله کوتاه، آگاهی چندانی از سنت سفالی این محوطه نداریم. بر اساس تصویر ارائه شده از یک تکه سفال منقوش، نقش آن از ترکیب دو نقش مثلث و لوزی است [13]. از این رو، نمی‌توان چندان در مورد این مجموعه سفالی اظهار نظر کرد ولی بر اساس شواهدی مانند نقوش پهن و استفاده از تکنیک نقش منفی، با احتیاط شاید بتوان سفال منقوش تک‌رنگ باغی را با مجموعه دالمایی لاورین و تپه‌دالما در یک ردیف قرار داد (شکل ۲: ۵، ۱۰).

۴-۲-۳. **تپه نمشیر:** تپه نمشیر، محوطه چنددوره‌ای در ۳۳ کیلومتری غرب بانه از محوطه‌های بینابینی است که به دلیل موقعیت خاص آن در بین دو منطقه فرهنگی زاگرس شمالی و مرکزی شاید بتوان

زیر لبه است و مثلث‌های شاخص دالمایی یعنی مثلث‌های آویزان یا وارونه را ایجاد کرده است (شکل ۴: ۱). نقوش پهن، زیگزاگ‌های چندتایی، لوزی‌های عمودی نشانگر اشتراکات نقشی نمشیر با سنت دالمایی جنوب دریاچه ارومیه است (شکل ۴: ۱-۶). از سوی دیگر تقسیم‌بندی داخلی نقش اصلی با عناصر نقشی منفی و ردیف‌های نقش مثلثی از شاخصه‌های سنت کلاسیک دالمای زاگرس مرکزی است که در نمشیر قابل شناسایی هستند (شکل ۴: ۷-۱۰، ۱۲ و ۱۹). نوارهای سرتاسری پهن از دیگر اشتراکات نقشی نمشیر با دو مرکز سنت دالمایی یعنی جنوب دریاچه ارومیه و زاگرس مرکزی است (شکل ۴: ۳-۶).

مؤلفه‌هایی از هر دو منطقه را در سنت سفالی آن جستجو کرد (شکل ۱). در این تپه از شش گمانه ایجاد شده، دو گمانه A و B به‌منظور لایه‌نگاری کاوش شد و تنها گمانه B در عمق ۴۴۵ سانتی‌متری به خاک بکر رسید. قدیمی‌ترین نهشته‌های فرهنگی هر دو گمانه (لایه V) به فرهنگ یا سنت سفالی دالما و لایه IV به سنت سفالی سه‌گابی نسبت داده شده است [14]. خمیره سفال منقوش دالمای نمشیر، نخودی و قهوه‌ای با نقوش قرمز (۸۳٪) و سیاه (۱۷٪) بر روی پوشش رقیق گلی کرم - نخودی است [14]. اصلی‌ترین نقش‌مایه‌های نمشیر دو نقش کلاسیک دالمایی یعنی زیگزاگ و لوزی است. نقش زیگزاگ این مجموعه به‌صورت نوارهای پهن توپر در



شکل ۳: سفال منقوش نمشیر [14]، لاین [12:4]، دالماتپه [5-6:2]، سه‌گابی B - گودین [4]، نادعلی‌بیگ.

Fig. 3: Painted ceramics of Namshir, Lavin (Fig. 4), Dalma Tappeh (Fig. 5-6), Seh Gabi B-Godin (Fig. 9-10), Nadali Beig (Fig. 18-24).

اندکی محدب و نیز ظروف دهانه‌باز کم‌عمق) بیشتر شبیه سفال‌های دالمایی زاگرس مرکزی است تا سه‌گابی [14]. علاوه بر این، در این لایه، شاخصه‌های دیگر سنت سفال دالمایی مانند دیگچه‌های ساده یا با نقش فشاری و کاسه‌های دالمایی به چشم می‌خورد [14]. دلیل دیگر برای انتساب لایه IV به سنت

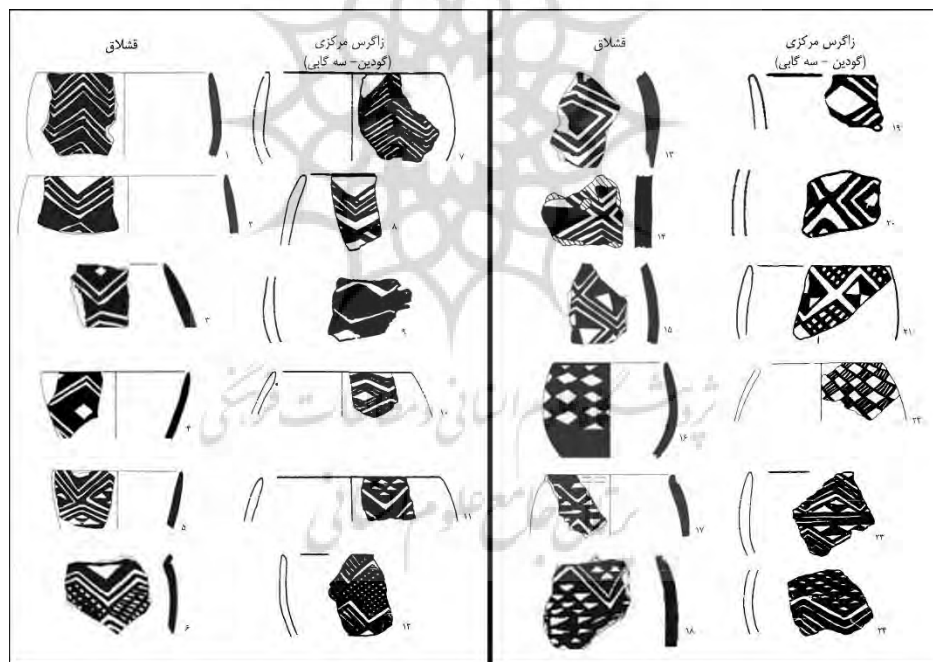
هرچند کاوشگر، لایه IV را به دوره سه‌گابی نسبت داده، اما به‌نظر می‌رسد مجموعه سفالی این لایه، بیشتر به سنت سفالی دالما نزدیک باشد تا سه‌گابی. برخی از سفال‌های منقوش این لایه از نظر نقش - مایه‌های لوزی و زیگزاگ و نحوه اجرای آن‌ها، نقوش نواری پهن و همچنین شکل ظروف (کاسه با دیواره

زمینه نارنجی به دست آمده است. به دلیل کم بودن این گونه سفالی نمی‌توان چندان اظهار نظر کرد [11].

۵-۴-۲. تپه چنددوره‌ای قشلاق در جنوب بیجار واقع شده و طی سه فصل کاوش نجات‌بخشی شد (شکل ۱). مجموعه کلاسیک سفال دالمایی قشلاق از دو گمانه T.T.A.VI و T.D.VI به دست آمد. توالی گمانه T.D.VI به پنج «طبقه» از بالا به پایین نام‌گذاری شده؛ «طبقه V» پایین‌ترین «طبقه» است که خود به چهار زیرمرحله A تا D، از بالا به پایین، تقسیم شده است. سفال منقوش دالمایی از زیرمرحله C گزارش شده است [23]. خمیره این سفال، نخودی و در دو پوشش قرمز تا قهوه‌ای تیره یا نخودی است. سطح بیرونی و گاه درونی آن با نقوش منحصرأ هندسی در دو رنگ کرم یا قرمز تزیین شده- اند [23-24].

سفالی دالما وجود سفال‌های نخودی منقوش (BOB) است که شباهت بسیار نزدیکی به نمونه‌های زاگرس مرکزی به ویژه نادعلی‌بیگ دارند (شکل ۴: ۱۴-۱۷، ۲۱-۲۴).

۴-۴-۲. غار کانی میکائیل: کانی میکائیل در ۲ کیلومتری شمال غار کرفتو در استان کردستان قرار دارد [11]. این غار از معدود محوطه‌های دالمایی است که در ارتفاع بالاتر از ۲۱۰۰ متری و در انتهای یک دشت کوچک با چشم‌انداز تپه ماهوری واقع شده است [10]. قدیمی‌ترین نهشته‌های کاوش شده، دارای سفال فرهنگ دالما است (شکل ۱). در این مجموعه، تنها یک نمونه سفال منقوش تک‌رنگ دالمایی با نوارهای ضخیم مایل موازی به رنگ قرمز تیره با



شکل ۴: سفال منقوش تک‌رنگ قشلاق [23]، سه‌گابی B-گودین [4]

Fig. 4: Painted Monochrome ceramic of Ghshlagh and Nad Ali Beig

زیگزاگ است (شکل ۶). الگوی نقش در این مجموعه نیز از سنت کلاسیک دالمایی تبعیت می‌کند، یعنی ترسیم نقش زیگزاگ و ایجاد مثلث‌های معکوس آویزان. ولی در اجرای جزئیات نقش، تفاوت‌ها و شباهت‌های درونی می‌توان دید. نقش لوزی با

بر اساس آنچه که از مجموعه سفال منقوش دالمایی قشلاق استنباط می‌شود، محور اصلی نقش مایه‌های این محوطه سه نقش اصلی لوزی، زیگزاگ و مثلث است. به نظر می‌رسد که پرکاربردترین نقوش قشلاق به مانند زاگرس مرکزی ترکیب دو نقش لوزی و

۳. نادعلی‌بیگ

تپه نادعلی‌بیگ در ۱۸ کیلومتری جنوب‌غربی شهر سنقر و ۹۴ کیلومتری شمال‌شرقی کرمانشاه در دشت میان‌کوهی سنقر واقع شده است (شکل ۱). اندازه واقعی نادعلی‌بیگ به دلیل قرارگیری در زمین-کشاورزی و خاک‌بردارهای متوالی از آن چندان روشن نیست. برجستگی اصلی کوتاه محوطه دارای مساحتی حدود فقط ۱۰۰ مترمربع است، ولی پراکندگی سفال در محدوده‌های به مساحت حدود ۱۸۰×۱۲۰ متر دیده می‌شود، یعنی کمی بیشتر از دو هکتار. هدف اصلی از کاوش محوطه تک‌دوره‌ای نادعلی‌بیگ در قالب برنامه‌های نجات‌بخشی، علاوه بر به‌دست‌آوردن حداکثر اطلاعات، تاریخ‌گذاری نسبی و مطلق مجموعه مواد فرهنگی و تعیین جایگاه گاه‌شناسی مطلق آن در بستر منطقه‌ای بود. به‌همین منظور طی دو فصل در سال‌های ۱۳۹۵ و ۱۳۹۶ سه ترانسه و دو گمانه در بخش‌های مختلف محوطه ایجاد شد. در فصل ۱۳۹۵ ترانسه‌های I و II و گمانه‌های A و B ایجاد شد و در فصل ۱۳۹۶ فقط ترانسه III. ترانسه‌های I و II به ابعاد ۵×۵ متر در بخش‌های شرقی و شمالی، و ترانسه III به ابعاد ۱۰×۸ متر در بخش جنوبی تپه با هدف دستیابی به فضاهای معماری و دو گمانه پلکانی A و B به ابعاد ۳×۲ و ۳×۵ متر با هدف لایه‌نگاری و شناخت توالی فرهنگی محوطه ایجاد شد (شکل ۵). از آنجا که بیشترین اطلاعات به‌دست‌آمده از ترانسه III است، در اینجا فقط به آن می‌پردازیم [برای اطلاعات بیشتر بنگرید به: 20].

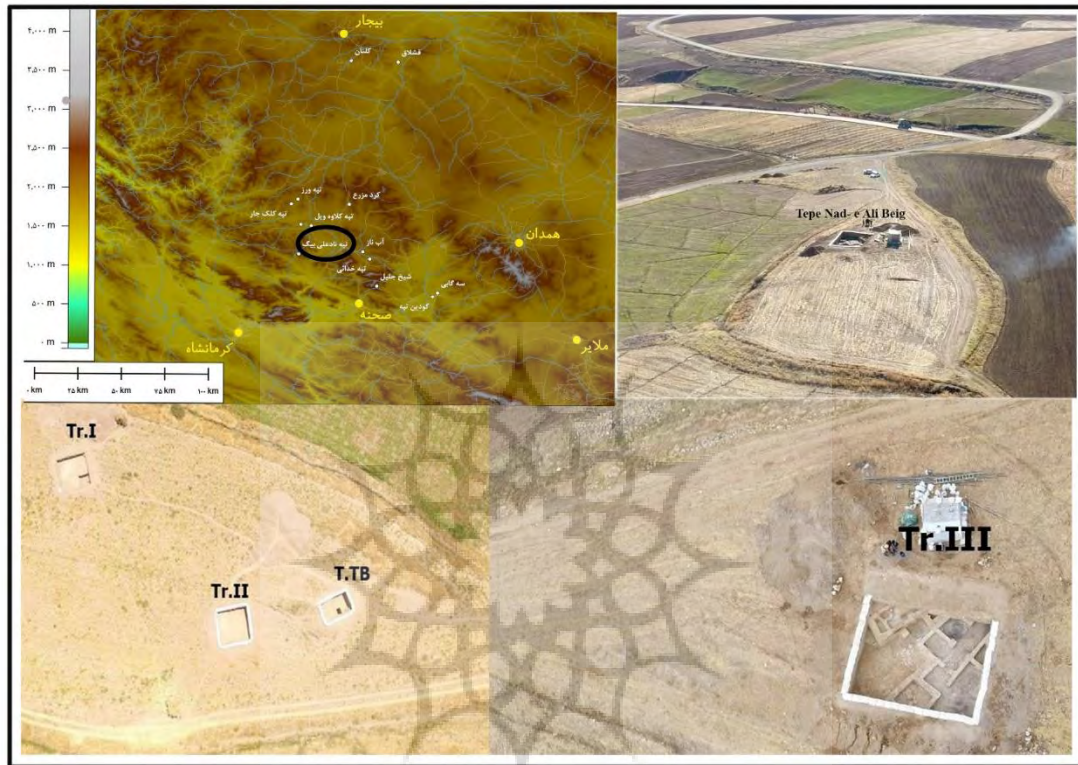
کاوش ترانسه III از سطح تپه تا عمق بین ۱۶۰ و ۱۷۵ سانتی‌متری به ابعاد اولیه ترانسه ادامه یافت و دو مرحله اصلی معماری در آن پدیدار شد (مرحله II در بالا و مرحله I در پایین). پس از آن به دلیل کمبود وقت و حفظ بقایای معماری آشکارشده، کاوش در گمانه‌ای کوچک به اندازه ۱/۵×۱/۵ متر در گوشه جنوب‌شرقی ترانسه از کف مرحله I تا خاک بکر که در عمق ۲/۷۵ متری آشکار شد، ادامه یافت. توالی این ترانسه به ۱۲۳ کانتکست از بالا به پایین تقسیم

کشیدگی افقی، لوزی‌های افقی تودرتو یا لوزی‌های چهارگانه قاب‌بندی‌شده، استفاده از نقش منفی مثلث یا لوزی به عنوان نقش زمینه‌ای، شکل‌های متنوع از نقوش مثلثی و تقسیم‌بندی داخلی نقوش اصلی با تکنیک منفی از شاخصه‌های سنت دالمای زاگرس مرکزی است که در قشلاق می‌توان مشاهده کرد (شکل ۶: ۴-۲۴).

این گمان می‌رفت که با توجه به واقع شدن قشلاق بین دو ناحیه فرهنگی دریاچه ارومیه و زاگرس مرکزی، خصیصه‌هایی از هر دو ناحیه در مواد فرهنگی آن دیده شود ولی با تحلیل و بررسی مجموعه سفالی منقوش آن، این نکته آشکار می‌شود که این محوطه بیشتر با زاگرس مرکزی برهمکنش داشته است تا با دریاچه ارومیه. با وجود اشتراکات نقش‌های سفال قشلاق با جنوب دریاچه ارومیه، این مجموعه در چگونگی ترکیب، تکرار نقوش اصلی و اجرای آن بیشتر قابل قیاس با زاگرس مرکزی است. اجرای ظریف نقوش، پرداختن به جزییات بیشتر در نقوش اصلی و نقوش زمینه‌ای، پرکار بودن آن‌ها و برجستگی رنگ نقوش از شباهت‌های تکنیکی قشلاق با معیارهای سنت دالمای زاگرس مرکزی است. همچنین پوشش سفال منقوش قشلاق مانند مجموعه زاگرس مرکزی به دو رنگ قرمز و نخودی است با این تفاوت که در مجموعه قشلاق، رنگ غالب قرمز مایل به قهوه‌ای یا قهوه‌ای است. با توجه به هم‌خوانی مجموعه منقوش دالمایی قشلاق با زاگرس مرکزی می‌توان جایگاه گاه‌شناختی آن را با توالی کنگاور تا حدودی روشن‌تر کرد. با توجه به نبود سفال اولیه منقوش خطی دالمایی، فراوانی نقش‌مایه‌های هندسی توپر و کم بودن سفال با نقش فشاری، جایگاه گاه‌شناختی سفال منقوش قشلاق را باید هم‌زمان با اواخر «مرحله میانه» هنریکسون و لایه‌های ۷-۵ سه‌گابی B دانست.

آوار مربوط به مرحله زیرین (مرحله I) است. آنچه در توالی ترانشه III قابل مشاهده است، هم‌خوانی مجموعه سفال با دو مرحله معماری است. بدین معنی که تغییرات جزئی البته مهم در نوع، پیدایی و ناپدید شدن برخی گونه‌های سفالی در توالی این ترانشه مشاهده می‌شود [20].

شد. بدین ترتیب، توالی کلی ترانشه III عبارت است از دو مرحله معماری که از سطح تا عمق ۱/۷۵ متری را شامل می‌شود به اضافه نهشته‌های کاوش شده در گمانه پیشرو به عمق ۱ متر. گفتنی است بین دو مرحله معماری نادعلی بیگ یک انباشت آواری حدود ۵۰ سانتی متر مشاهده شد که به احتمال زیاد بقایای



شکل ۵: موقعیت محوطه نادعلی بیگ در زاگرس مرکزی و نسبت به محوطه‌های هم‌زمان (بالا، چپ): تصویر هوایی نادعلی بیگ و چشم‌انداز اطراف آن (بالا، سمت راست): تصویر هوایی ترانشه‌های I، II و گمانه B (پایین، چپ)، تصویر هوایی ترانشه III (پایین، سمت راست).
Fig. 5. Map of the Central Zagros showing the location of Nad Ali Beig and contemporaneous sites (top, left); Aerial photo of Nad Ali Beig and its immediate landscape (top, right); Aerial photo of Tr. I, Tr. II and T.T.B (bottom, left); Aerial photo of Tr. III (bottom, right).

آشکار شدن نمونه‌های زغال چوب برای جلوگیری از آلوده نشدن آن‌ها، نمونه‌ها، پس از ثبت موقعیت مکانی دقیق، به وسیله کمچه بدون تماس دست درون پوشش‌های آلومینیومی گذاشته شد. نمونه‌ها برای انجام آزمایش کربن ۱۴ به آزمایشگاه سالیابی دانشگاه توکیو فرستاده شد. نمونه‌های سالیابی مطلق مورد پژوهش، با روش طیف‌سنج جرمی شتاب‌دهنده یا AMS انجام گرفته است. غلظت کربن در طیف-سنج جرمی شتاب‌دهنده با مقایسه غلظت کربن ۱۲،

۱-۳. گاهنگاری مطلق کربن ۱۴ به روش طیف‌سنج جرمی شتاب‌دهنده (AMS) محوطه نادعلی بیگ

هفت نمونه تاریخ مطلق از دو مرحله معماری ترانشه III موجود است (جدول ۱). این نمونه‌ها از عمق ۵۰ تا عمق ۱۷۲ سانتی متری برداشت شده است. از حدود ۱۰۰ سانتی متر پایینی توالی کاوش شده در گمانه پیشرو تاریخ مطلق در دست نیست. روش نمونه-برداری بدین ترتیب بود که در هنگام کاوش پس از

مرحله II را از ۴۸۰۰ تا ۴۷۳۰ ق.م. در نظر گرفت (جدول ۱). از طرف دیگر، چون تاریخ‌های موجود فقط ۱۲۰ سانتی‌متر از توالی ۲/۷۵ متری ترانشه III را پوشش می‌دهد می‌توان برای یک متر نهشته گمانه پیشرو که تاریخ مطلق از آن وجود ندارد، تاریخی تقریبی پیشنهاد کرد. به این ترتیب، چون هفت تاریخ مطلق در یک توالی ۱۲۰ سانتی‌متری یک محدوده ۲۵۰ ساله را پوشش می‌دهد، می‌توان با همین تناسب برای یک متر نهشته‌های گمانه پیشرو براساس تاریخ‌های مطلق موجود دست‌کم ۱۰۰ سال به قدیمی‌ترین تاریخ مطلق نادعلی‌بیگ اضافه کرد، یعنی آغاز استقرار در نادعلی‌بیگ را سده پایانی هزاره ششم ق.م. در نظر گرفت. به این ترتیب، تاریخ آغاز استقرار در نادعلی‌بیگ را می‌توان از حدود ۵۰۵۰ تا ۵۱۰۰ ق.م. و پایان آن را حدود ۴۷۰۰ ق.م. در نظر گرفت [20]. وجود تاریخ‌های مطلق نادعلی‌بیگ همراه با دو مرحله معماری آن که هم‌خوانی نزدیکی نیز با مجموعه سفالی آن دارد، سبب می‌شود که نادعلی‌بیگ اهمیت زیادی در روشن‌تر کردن تحولات فرهنگی دوره دالما، به‌ویژه مجموعه سفالی آن، داشته باشد.

۱۳ و نیز تعداد کربن ۱۴هایی که از نمونه‌های مورد آزمایش به‌دست می‌آید، مشخص شد. سپس تاریخ رادیوکربن به وسیله کربن ۱۳ اصلاح و براساس نسبت آن به کربن ۱۲ با شتاب‌دهنده اندازه‌گیری و محاسبه شد. برای کالیبراسیون نمونه‌ها از نرم‌افزار OxCal4.2 استفاده شده است. در مجموع، تاریخ‌های به‌دست‌آمده با لایه‌بندی محوطه هم‌خوانی خوبی دارد، یعنی تاریخ‌ها از پایین به بالا، از قدیم به جدید هستند. از نظر بسترهایی که نمونه‌ها برداشت شده‌اند، این مجموعه هفت‌تایی شامل سه نمونه مربوط به مرحله I، دو نمونه مربوط به انباشت آواری مرحله I و دو نمونه مربوط به مرحله II هستند. در توالی این هفت نمونه، هیچ فاصله زمانی یا گسست معنی‌داری دیده نمی‌شود، یعنی اینکه حد هر یک با نمونه قبل و بعد از خود هم‌پوشانی زمانی روشنی دارد که نشان می‌دهد استقرار در این محوطه به‌طور پیوسته بوده است. نکته قابل توجه، این است که این تقسیم‌بندی سه‌تایی مبتنی بر بستر کاوش با بازه زمانی آن‌ها نیز هم‌خوانی دارد و تا اندازه‌ای قابل تفکیک است (جدول ۱). بدین ترتیب که تاریخ مرحله I معماری را می‌توان به‌طور کلی از ۴۹۶۰ تا ۴۸۱۰ ق.م. لایه انباشت آواری را از ۴۹۰۰ تا ۴۷۵۰ ق.م. و

جدول ۱. تاریخ‌های رادیوکربن (AMS) توالی ترانشه III تپه نادعلی‌بیگ

Table 1. Absolutes dates of the Trench III sequence of Nadali Beig

Lab No.	Provenance	Phase	Depth	Conventional Date BP	Calibrated Date BC, 1 Sigma, (68.2%)	Calibrated Date BC, 2 Sigma, (95.4%)
TKA-19192	Context 3016	Phase II	45	5898 ± 26 BP	4791 – 4726	4832 – 4714
TKA-19193	Context 3043	Phase II	88	5909 ± 26 BP	4799 – 4728	4837 – 4721
TKA-19194	Context 3052	Debris phase I	98	5935 ± 25 BP	4843 – 4780	4895 – 4726
TKA-19195	Context 3081	Debris phase I	142	5932 ± 26 BP	4842 – 4771	4893 – 4725
TKA-19196	Context 3091	Phase I	160	5996 ± 25 BP	4932 – 4844	4951 – 4799
TKA-19197	Context 3093	Phase I	157	6009 ± 26 BP	4939 – 4848	4986 – 4834
TKA-19198	Context 3108	Phase I	172	5993 ± 25 BP	4932 – 4842	4946 – 4799

۲-۳. مجموعه سفالی نادعلی بیگ

از دو فصل کاوش نادعلی بیگ ۲۰۱۰۷ تکه سفال به- دست آمد؛ این مجموعه سفالی تماماً مربوط به مرحله فرهنگی دالما است. مجموعه سفالی نادعلی بیگ از نظر گونه‌های سفالی، تمام گونه‌های کلاسیک سنت سفالی دالما در توالی گودین/سه‌گابی (کنگاور) را دارا است: ۱. سفال ساده؛ ۲. سفال منقوش تک‌رنگ؛ ۳. سفال با تزیین فشاری؛ ۴. سفال منقوش دو رنگ؛ ۵. سفال رگه‌دار؛ ۶. سفال منقوش نخودی؛ ۷. سفال دالما - عبید.

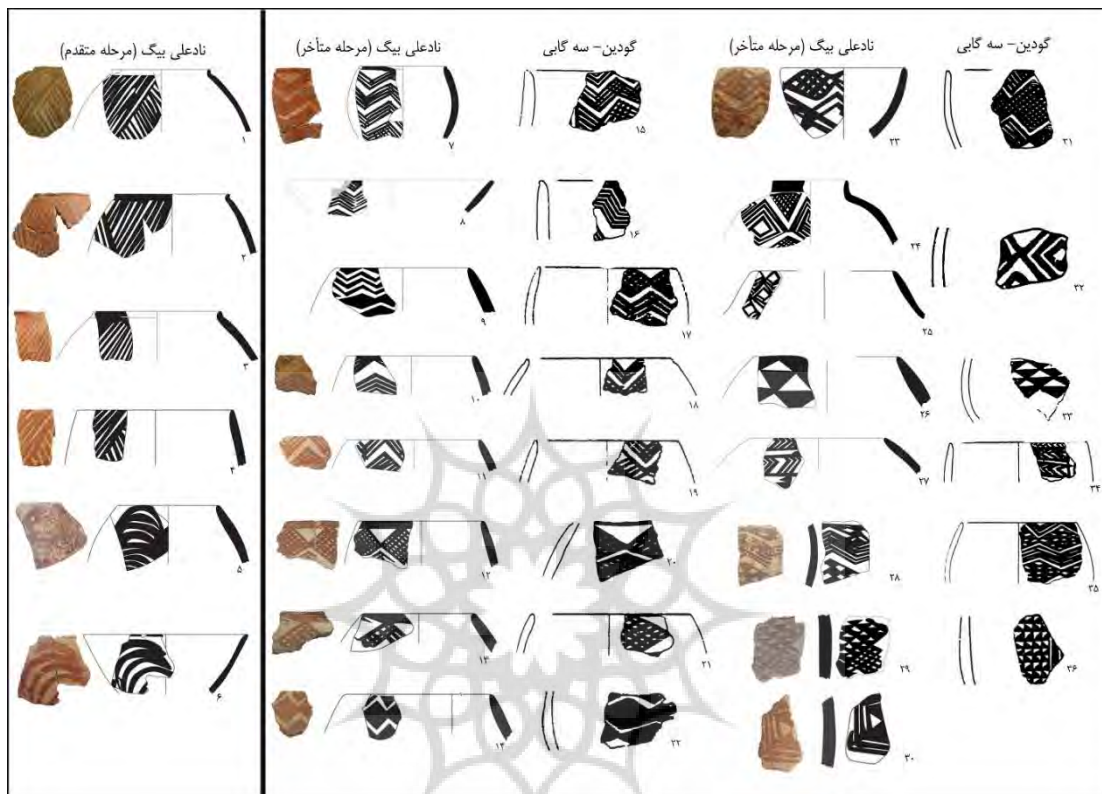
یکی از گونه‌های شاخص مجموعه سفالی نادعلی بیگ، سفال منقوش تک‌رنگ دالما (Dalma Monochrome) است. این گونه سفالی، که موضوع اصلی بحث این نوشته است، حدود ۹۶ درصد کل مجموعه سفالی نادعلی- بیگ را تشکیل می‌دهد، یعنی حدود ۱۹۳۲ عدد از کل مجموعه را. خمیره این سفال در دو طیف نخودی روشن - قهوه‌ای یا قرمز روشن - آجری دیده می‌شود. نقش بر سطح پرداخت‌نشده ظرف یا بر روی پوششی در طیفی از نخودی مایل به کرم تا قهوه‌ای روشن و گاه قرمز تیره مایل به بنفش اجرا می‌شد. سطح درونی سفال، همیشه دارای پوشش گلی نخودی روشن یا کرم و در مواردی دارای دو پوشش گلی کرم و قرمز است؛ این سبک اخیر پوشش‌دهی یکی از سبک‌های رایج در سنت سفال دالمایی زاگرس مرکزی است [3]. رنگ نقوش، ضخیم و برجسته و اغلب از قهوه‌ای پررنگ تا قرمز و گاهی نیز سیاه است. در بیشتر موارد، نقوش بر سطح بیرونی اجرا شده ولی گاهی نیز بر هر دو سطح یا فقط بر سطح درونی دیده می‌شود. رایج‌ترین شکل- های سفال منقوش دالمایی نادعلی بیگ، دیگچه‌های کروی، کاسه‌های دهانه‌باز، کاسه- های عمیق، پیاله‌های کروی و ظروف کم‌عمق مانند بشقاب‌ها هستند [20].

مجموعه سفال منقوش تک‌رنگ نادعلی بیگ بر اساس نوع نقش به دو گونه قابل تفکیک هستند: الف. سفال با نقوش خطی؛ ب. سفال با نقوش پیچیده هندسی مانند زیگزاگ، لوزی و مثلث. این دو گونه بر اساس پیدایی آن‌ها در توالی ترانشه III سبب تقسیم‌بندی این مجموعه سفال به دو مرحله «متقدم» و «متأخر» می‌شوند. شایان اشاره است که این تقسیم‌بندی با دو مرحله معماری نادعلی بیگ یعنی مرحله I و II و لایه انباشت آواری هم‌خوانی دارد.

سفال با نقوش خطی، گونه قدیمی نقوش تک‌رنگ دالمایی است که در لایه‌های اولیه نادعلی بیگ دیده شده، یعنی در گمانه پیشرو و نیز در مرحله I. اولین نشانه‌های پیدایی این گونه نقوش از کانتکست ۳۱۲۲، یعنی اولین لایه روی خاک بکر، در کنار سفال رگه‌دار (استریکی) است که بیشترین فراوانی آن در کف مرحله I معماری دیده می‌شود. در لایه انباشت آواری مرحله I معماری، گونه دیگری از سفال منقوش یعنی سفال با نقوش پیچیده هندسی پدیدار می‌شود که در مرحله II فراوانی آن زیاد می‌شود ولی در عوض سفال با نقش خطی از فراوانی‌اش کم می‌شود. بنابراین، براساس حضور و فراوانی سفال با نقش خطی از کانتکست ۳۱۲۲ تا ۳۰۶۳ این بخش از مجموعه سفال نادعلی بیگ به «مرحله متقدم» نام- گذاری شده است. گونه دوم سفال منقوش یعنی سفال با نقوش پیچیده هندسی در واقع از لحاظ پیدایی جدیدتر از گونه پیشین است؛ این گونه در نادعلی بیگ درست از لایه انباشت آواری آشکار و تا انتهای توالی در کنار سایر گونه‌ها حضور دارد. تغییر نقوش خطی به نقوش مایه‌های کلاسیک هندسی توپُر، از ترکیب سه نقش زیگزاگ، لوزی و مثلث، از لایه انباشت آواری آغاز می‌شود. بر اساس زمان پیدایی گونه دوم از سفال منقوش و فراوانی آن در توالی نادعلی بیگ، این بخش از مجموعه سفال به «مرحله متأخر» تعریف شد که کانتکست ۳۰۶۲ تا ۳۰۰۰ را شامل می‌شود. این گونه سفالی در میانه این مرحله یعنی از کانتکست ۳۰۵۱ با نشانه‌های اولیه

لایه‌های ۵۷-۵۵ معرفی شده بود. از این‌رو، بر اساس این دو گونه منقوش و سایر گونه‌های سفالی نادعلی-بیگ، این مجموعه را می‌توان با دو مرحله اولیه گودین هم‌زمان دانست [4].

پیدایی سفال با نقش فشاری دالمایی همراه می‌شود. شایان اشاره است این دو گونه منقوش قبلاً از قدیمی‌ترین نهشته‌های XYZ گودین بر اساس مشاهدات هنریکسون شناسایی و در دو مرحله «قدیم» از لایه‌های ۶۳-۵۹ و مرحله «میانه» از



شکل ۶: سفال منقوش تک‌رنگ نادعلی بیگ، سه‌گابی B - گودین [4].

Fig. 6: Painted Monochrome ceramic of Nadali Beig and Seh Gabi B-Godin.

دومین گونه سفال منقوش نادعلی بیگ، نقوش هندسی پیچیده توپر است که از ترکیب سه نقش اصلی لوزی، زیگزاگ و مثلث تشکیل شده‌اند. بیشترین ترکیب آن‌ها مانند مجموعه کنگاور دو نقش لوزی و زیگزاگ است [3]. اجرای نقش زیگزاگ در زیر لبه و ایجاد نقش مثلث آویزان وارونه اصلی‌ترین آن‌ها است. فضای درونی هر دو نقش با هاشورهای متقاطع یا موازی، نقش منفی لوزی یا مثلث و توپر تزیین می‌شدند که با سنت سفالی کنگاور یکسان هستند (شکل ۶: ۱۱-۹، ۱۷-۱۹). دومین نقش اصلی نادعلی بیگ، نقش خطوط چندتایی زیگزاگی یا زیگزاگ‌های متراکم شبیه به مجموعه کنگاور است

همان‌طور که در بالا اشاره شد، نقوش اولیه سفال منقوش در این محوطه (مرحله متقدم)، نقوش خطی است که عمده‌ترین آن‌ها نوارهای پهن رنگی مورب یا افقی و هاشورهای موازی هم با جهات مختلف است. تراکم نقوش هاشوری به قدری است که گاه با سفال رگه‌دار یا استریکی اشتباه گرفته می‌شود. رنگ نقوش، قرمز تیره و قهوه‌ای بر روی زمینه نخودی روشن است. در چند مورد نقوش منحنی به شکل دایره‌های تودرتو دیده شده که تاکنون از هیچ مجموعه دالمایی گزارش نشده و به احتمال زیاد، با شاخصه بومی و محلی منطقه مرتبط است (شکل ۶: ۱-۶).

بر اساس آنچه که گفته شد مجموعه سفال منقوش نادعلی‌بیگ با مجموعه دالمایی کنگاور هم‌خوانی و شباهت کامل دارد با تفاوت‌های جزئی. از جمله این تفاوت‌ها، که به گمان ما مربوط به تفاوت‌های درون-ناحیه‌ای است، می‌توان به متداول بودن نقش‌اندازی بر هر دو سطح یا فقط سطح درونی، گوناگونی رنگ در پوشش‌دهی سطح درونی و بیرونی سفال، وجود نقوش منحنی مانند دایره‌های تودرتو، نقش مربع‌های تودرتو و تنوع شکل ظروف در نادعلی‌بیگ اشاره کرد. بنابراین، هرچند مجموعه سفال منقوش نادعلی‌بیگ تفاوت‌های درون‌ناحیه‌ای با مجموعه کنگاور دارد ولی بر اساس اشتراکات فراوان با مجموعه کنگاور می‌توان مجموعه نادعلی‌بیگ را در زیرحوزه کنگاور قرار داد.

۴. نتیجه‌گیری

بر اساس بحث‌هایی که در بالا آمد، مشاهده شد که هرچه سنت سفال دالمایی در پهنه وسیع خود، یعنی زاگرس شمالی تا مرکزی، از محوطه‌های نمونه خود دورتر می‌شود، یکدستی سفالی آن کمتر و تمایزات درون منطقه‌ای یا محلی آن بیشتر می‌شود. آنچه در تمام مجموعه‌های سنت سفال منقوش تک‌رنگ دالمایی دیده شده، اشتراک در گرامر نقش‌ها است. الگوی آشنا در این گرامر، ترکیب سه نقش اصلی زیگزاگ، لوزی و مثلث با تکنیک منفی و مثبت است که نحوه اجرای آن‌ها باعث ایجاد نقش مثلث‌های آویزان زیر لبه می‌شود. با وجود این، در چگونگی اجرای آن‌ها و پرداختن به جزئیات، تفاوت‌هایی درون منطقه‌ای دیده می‌شود. با توجه به این شباهت‌ها و تمایزات قویاً بومی که در سفال منقوش تک‌رنگ دالمایی به خوبی انعکاس دارد، می‌توان دست‌کم چهار زیرحوزه فرهنگی - جغرافیایی برای آن تعریف کرد که هر یک دارای تفاوت‌های روشنی از نظر ویژگی تکنیکی و تزئینی هستند. این زیرحوزه‌ها عبارت‌اند از: زیرحوزه زاگرس شمالی / جنوب دریاچه ارومیه، زیرحوزه توالی کنگاور یا شرق زاگرس مرکزی، زیرحوزه بیجار و زیرحوزه کردستان (شکل ۱).

که گاهی محل تلاقی زیگزاگ‌ها با یکدیگر نقش لوزی متقاطع ایجاد می‌کند و تأکید دوباره بر نقش لوزی است (شکل ۶: ۷-۸، ۱۵-۱۶).

بعد از نقوش بالا، نقش لوزی یکی دیگر از متداول‌ترین نقوش این مجموعه است. این نقش‌ها به صورت نوارهای توپر یا هاشورزده و گاه با نقش لوزی منفی به صورت عمودی یا افقی اجرا می‌شدند و کاملاً مشابه نمونه‌های توالی کنگاور هستند (شکل ۶: ۱۴-۱۱، ۲۳-۱۹ و ۳۱). تأکید بر قاب‌بندی نقوش لوزی به صورت منفی یا با چند لوزی تودرتو، لوزی با کشیدگی افقی و تقسیم‌بندی داخلی نقوش با تکنیک منفی (شکل ۶: ۲۴-۲۵ و ۳۲) از ویژگی‌های سنت کنگاور است که همه آن‌ها با تفاوت‌های جزئی در مجموعه نادعلی‌بیگ نیز دیده می‌شود. یکی از این تفاوت‌ها، تقسیم‌بندی داخلی نقش مربع‌های متداخل با مثلث‌های منفی و مثبت است که به احتمال زیاد، مرتبط با سبک بومی دشت سنقر است (شکل ۶: ۳۰). از دیگر نقوش اصلی نادعلی‌بیگ نقش مثلث است که به شکل‌های گوناگون با روش مثبت یا منفی اجرا شده است. همچنین باید اشاره کرد که نقوش هاشوری و مثلثی بسیار ریز منفی به عنوان نقش پس‌زمینه یا پرکننده فضای درونی نقوش اصلی دیده می‌شوند و این الگو نیز با مجموعه کنگاور یکسانی کامل دارد (شکل ۶: ۲۶، ۳۳، ۲۸-۲۹، ۳۱ و ۳۶). نقوش جناغی افقی، نقوش چهارخانه‌ای و نقوش شطرنجی همچون مجموعه کنگاور از نقش‌مایه‌های انگشت‌شمار مجموعه نادعلی‌بیگ است (شکل ۶: ۲۷ و ۳۴). در نادعلی‌بیگ، نقوش نه تنها بر روی دیگچه‌ها و کاسه‌های عمودی شاخص دالمایی نقش می‌شود بلکه بر روی کاسه‌های دهانه‌باز با دیواره متمایل به بیرون، ظروف کم‌عمق بشقاب‌مانند و سیوهای گردن‌دار هم دیده می‌شود، در حالی که شکل‌های اصلی سفال منقوش مجموعه گودین - سه‌گابی دیگچه‌های کروی، کاسه‌های کروی با دهانه باز و ظروف استوانه‌ای است.

با توجه به شباهت‌های روشن بین مجموعه‌های لایون و به احتمال زیاد، باغی با مجموعه تپه‌دالما، این محوطه‌ها در یک زیرحوزه، یعنی زاگرس شمالی/ جنوب دریاچه ارومیه، با محوریت تپه‌دالما قرار می‌گیرند. اشتراکات بین این محوطه‌ها عبارت‌اند از: نقوش بسیار پهن، ترکیب زیگزاگ با لوزی و در مواد کمی مثلث، نقش لوزی عمودی، استفاده از رنگ قرمز و کرم برای پوشش‌دهی سفال، گوناگونی رنگ نقوش و نبود تنوع نقشی به مانند زاگرس مرکزی.

سفال منقوش تک‌رنگ دالما با محوریت یافته‌های نمشیر در محدوده کردستان به دلیل قرارگیری بین دو منطقه زاگرس شمالی و مرکزی نیز به شکل دیگری خود را نشان می‌دهد که با داشتن مؤلفه‌هایی ترکیبی از دو منطقه، بیشتر تحت تأثیر سنت سفال زاگرس مرکزی است تا جنوب دریاچه ارومیه. اجرای نقوش به صورت پهن، نقش لوزی عمودی و شکل مثلث شباهت‌های نمشیر با جنوب دریاچه ارومیه را نشان می‌دهد (شکل ۳: ۱-۶). از سوی دیگر، اجرای نقوش روی زمینه بدون پوشش سفال، تقسیم‌بندی داخلی نقش با عناصر نقشی منفی و استفاده از ردیف‌های نقش مثلثی شبیه به نمونه‌های توالی کنگاور، ویژگی‌هایی است که مجموعه نمشیر را با زاگرس مرکزی پیوند می‌دهد (شکل ۳: ۷-۱۰). از طرف دیگر، همان‌گونه که در مطالب بالاتر اشاره شد اگر لایه IV نمشیر نیز مربوط به دوره دالما دانسته شود، آنگاه نزدیک بودن شاخصه‌های سنت سفال نمشیر با زاگرس مرکزی بیشتر تقویت می‌شود.

حضور سفال منقوش تک‌رنگ دالما در کریدور بیجار بر اساس یافته‌های قشلاق، یک زیرحوزه فرهنگی مختص به خود را تعریف می‌کند. مجموعه سفالی قشلاق برآیند برهمکنش زاگرس مرکزی و کریدور زنجان - قزوین است. نمود این برهمکنش را در مجموعه دالمایی آن، به‌ویژه سفال منقوش و سفال با نقش‌کنده قشلاق می‌توان دید. مجموعه منقوش دالمایی قشلاق از لحاظ تکنیکی و پرداختن به جزییات و

اجرای نقوش اصلی کاملاً با توالی کنگاور هم‌خوانی دارد؛ شاخصه‌هایی مانند اجرای نازک نقوش، فراوانی ترکیب دو نقش لوزی و زیگزاگ، تنوع نقش مثلثی، نقش لوزی افقی، برجسته بودن رنگ نقوش و استفاده از نقوش مثلث یا لوزی ریز به عنوان زمینه نقش. از سوی دیگر، وجود سفال‌هایی با نقش‌کنده و افزوده در نهشته‌های منسوب به سنت سفال دالمایی قشلاق، که در مجموعه‌های کلاسیک دالمایی توالی کنگاور و حوضه دریاچه ارومیه دیده نمی‌شود، سبب می‌شود که ناحیه بیجار، زیرحوزه‌ای جداگانه در نظر گرفته شود که ضمن تأثیر قوی از توالی کنگاور، خصیصه‌هایی از سنت سفالی هم‌زمان در کریدور زنجان - قزوین را در خود دارد.

در سفال منقوش تک‌رنگ دالمای نادعلی بیگ نیز تمایزات و شباهت‌های درون‌منطقه‌ای دیده می‌شود. اما مجموعه منقوش نادعلی بیگ علی‌رغم تفاوت‌های جزئی، کاملاً با مجموعه دالمایی دره کنگاور مطابقت دارد. بارزترین ویژگی‌های سنت منقوش توالی کنگاور که در مجموعه نادعلی بیگ دیده می‌شود عبارت‌اند از: اجرای نازک نقوش، گوناگونی پوشش‌دهی بر هر دو سطح سفال، پرکار بودن نقوش با اجرای بیشتر جزییات، تقسیم‌بندی داخلی نقوش با تکنیک نقش منفی، تنوع نقش مثلث، نقش لوزی افقی و استفاده از نقوش هاشوری و مثلث یا لوزی بسیار ریز به‌عنوان پرکننده نقوش اصلی و یا زمینه‌ای.

همان‌گونه که در مطالب بالا بیان شد، یکی از مشکلاتی که تا پیش از کاوش‌های نادعلی بیگ در مورد دوره دالما وجود داشت، نبود چهارچوب گاه‌شناسی مطلق آن است. ولی این موضوع با داشتن هفت نمونه تاریخ مطلق از توالی نادعلی بیگ و هم‌خوانی مجموعه سنت سفالی آن تا حدودی روشن‌تر شده است. همان‌طور که در بالا اشاره شد، سفال منقوش با نقوش خطی از ابتدای توالی ترانشه III یعنی کانتکست ۳۱۲۲ دیده می‌شود ولی با توجه به

اولیه خطی، وجود نقوش هندسی پیچیده توپر کلاسیک و کم بودن تعداد سفال با نقش فشاری دالمایی می‌توان از نظر بازه زمانی بین ۴۷۰۰ - ۴۹۰۰ ق.م قرار داد.

همان‌طور که در این نوشتار بیان شد، جنبه‌های مختلفی از سنت یا فرهنگ دالما به دلیل نبود کاوش‌های هدفمند، تاریخ‌های مطلق مطمئن و عدم انتشار حتی نتایج مقدماتی پژوهش‌های پراکنده‌ی انجام‌شده هنوز در حاله‌ای از ابهام قرار دارد. امید است با پژوهش‌های آینده در محوطه‌های دالمایی با توالی چند دوره‌ای نسبت به بسیاری از مسائل چون آغاز و پایان این سنت یا فرهنگ سفالی آگاهی به دست آید.

سپاسگزاری

از آقایان دکتر نیشیاکی جهت انجام آزمایش نمونه‌های کربن ۱۴، دکتر سجاد علی‌بیگی و دکتر علیرضا سرداری زارچی برای خواندن مقاله و ارائه نقطه نظرات سودمندشان تشکر می‌کنم. بدیهی است که کاستی‌های احتمالی مقاله تنها بر عهده نگارنده است.

پی‌نوشت‌ها

۱. شایان اشاره است که نگارنده به مجموعه‌های سفال منقوش تک‌رنگ دالمایی حاصل از پژوهش‌های بررسی و شناسایی برای تحلیل و حوزه‌بندی این گونه سفالی توجه داشته ولی به دلیل محدود بودن فضای مقاله و گستردگی مطالب در آینده و در نوشتاری دیگر به این موضوع پرداخته می‌شود.

2. Black On Buff
3. Dalma Ubaid Painted/Dalma Untempered Painted

References

- [1] Young TC Jr. Dalma Painted Ware. Expedition 5/2; 1963: 38-39
- [2] Hamlin C. Dalma Tepe. Iran XIII; 1975: 120, Table 2, 171, Fig.4: D-F, Figs. 4: E, C; 6: H.

اینکه در زیر نهشته‌های دالمایی نادعلی‌بیگ، نهشته قبل از آن را نداریم نمی‌توان تاریخ پیدایی این سفال را بر اساس تاریخ‌های مطلق نادعلی‌بیگ مشخص کرد. ولی بر اساس تاریخ‌های مطلق مرحله I معماری و با احتساب یک متر نهشته گمانه پیشرو می‌توان گفت که ظهور این گونه سفال منقوش دالمایی به پیش از ۵۰۰۰ ق.م می‌رسد و یکی از گونه‌های قدیمی سفال منقوش دالمایی به‌شمار می‌آید. از طرف دیگر، بر اساس هم‌خوانی «مرحله متقدم» نادعلی-بیگ با «مرحله قدیم» از توالی گمانه XYZ گودین شاید بتوان «مرحله قدیم» گودین را در این تاریخ گنجانند. ولی زمان پیدایی گونه دوم از سفال منقوش دالمایی یعنی سفال با نقوش هندسی پیچیده را تا حدودی می‌توان روشن‌تر مشخص کرد. از آنجایی که اولین نشانه‌های گونه منقوش با نقوش هندسی از لایه انباشت آواری نادعلی‌بیگ آشکار شده است و با توجه به وجود دو تاریخ مطلق از این لایه می‌توان محدوده زمانی ۴۸۰۰ تا ۴۹۰۰ ق.م را برای پیدایی این سفال پیشنهاد کرد. این سفال تا پایان توالی نادعلی‌بیگ یعنی ۴۷۰۰ ق.م در کنار سایر گونه‌های شاخص دالمایی حضور دارد. با توجه به اینکه «مرحله متأخر» نادعلی‌بیگ با «مرحله میانه‌ی» گمانه XYZ گودین هم‌خوانی دارد با کمک تاریخ‌های مطلق نادعلی‌بیگ این مرحله از گودین را نیز می‌توان در این بازه زمانی قرار داد. از این‌رو مجموعه سفال نادعلی‌بیگ براساس این مشاهدات سفالی و تاریخ‌های مطلق آن می‌تواند به عنوان مبنایی برای تاریخ‌گذاری دیگر مجموعه سفال منقوش دالمایی به کار آید. بنابراین مجموعه‌های قشلاق، لایین، نمشیر و شاید هم تپه‌دالما و باغی را به دلیل نداشتن سفال

- [3] Young TC Jr, Levine Louis D. Excavations of the Godin Project: Second Progress Report. Royal Ontario Museum, Art and Archaeology Occasional Papers No. 26, Ontario;

- 1974:1, 4.
- [4] Henrickson EF. Ceramic Styles and Cultural Interaction in the Early and Middle Chalcolithic of the Central Zagros, Iran. PhD Dissertation. Department of Anthropology. University of Toronto; 1983: 747, 157, 173-174, 203, Fig. 63: 86, 62.1, 69.
- [5] Henrickson EF. Ceramic Evidence for Cultural Interaction between Chalcolithic Mesopotamia and Western Iran. In *Technology and Style, ceramics and Civilization*, Vol. 2, W.D. Kingery and Esther Lense (eds.), pp. 87-132. Columbus, OH: American Ceramic Society; 1986.
- [6] Henrickson EF, Vitali V. The Dalma Tradition: Prehistoric Interregional Cultural Integration in Highland of Western Iran. *Paléorient* 13/2: 37-46; 1987: 37.
- [7] Vioigt MM, Dyson RHJr. The Chronology of Iran, ca. 8000-2000B.C. In R.W. Ehrich (ed.), *Chronologies in Old World Archaeology*, Vol. I, Chicago, 2nd Ed; 1992: Fig.2.
- [8] Henrickson EF. CERAMICS: The Chalcolithic Period in the Zagros Highlands. In E. Yarshater (ed.). *Encyclopedia Iranica* V. 5, FACS. 3; 1992: 287.
- [9] Henrickson EF. An Updated Chronology of the Early and Middle Chalcolithic of the Central Zagros Highlands, Western Iran. *Iran* XXIII; 1985: 63-108.
- [10] Roustaei K, Rezvani H, Heydari S. Kani Mikaiil-A seasonal cave site of the middle Neolithic period in Kurdistan Iran. *Antiquity* 76, No. 294; 2002: 935.
- [11] Roustaei K, Rezvani H. Preliminary Report on Sounding at Kani Mikaeil cave, Kurdistan. *Bastan Shenasi va Tarikh (Archaeology and History)*, 32: 58-74. 2002. [In Persian]
- [روستایی کوروش، رضوانی حسن. گزارش مقدماتی گمانه‌زنی در غار کانی میکائیل کردستان. مجله باستان‌شناسی و تاریخ، سال ۱۶، شماره دوم، شماره پیاپی ۳۲: ۵۸-۷۴؛ ۱۳۸۱؛ طرح ۱: ۱۱]
- [12] Nobari Hojebri A, Binandeh A, Nestani J, Vahdati Nasab H. Excavation at Lavin Tepe Northwest Iran, *Ancient Near Eastern Studies*, Vol. 40; 2012: 117.
- [13] Fallahey E, Nozhati KH. Rescue Excavations at Tappeh Baaghi, Sardasht. In H. Choubak (ed.), *Proceedings of the 15th Congress on Iranian Archaeology*, Tehran: Research Institute of Cultural Heritage and Tourism, pp. 492-498. 2016. [In Persian]
- [فلاحیان یوسف، نزهتی خاطر. کاوش نجات‌بخشی در تپه باغی سردشت. گزارش‌های پانزدهمین گردهم‌آیی سالانه باستان‌شناسی ایران. به کوشش حمیده چوبک. تهران: پژوهشگاه میراث فرهنگی و گردشگری؛ ۱۳۹۵: ۴۹۲]
- [14] Mucheshi A, Zamanidadaneh M, Ghasemi M, Karimi Z. Stratigraphy of Tappeh Namshir, Baneh: A site in Western Iran. *Iranian Archaeological Studies* 12; 2017. [In Persian]
- [ساعد موجشی امیر، زمانی‌دادانه مرتضی، قاسمی محسن، کریمی زاهد. لایه‌نگاری تپه نمشیر در بانه: محوطه‌ای در غرب ایران. پژوهش‌های باستان‌شناسی ایران ۱۲؛ ۱۳۹۶]
- [15] Motarjem A. Report on Rescue Excavations at Gheshlagh. Tehran: Iranian Center for Archaeological Research. 2014. (Unpublished) [In Persian]
- [مترجم عباس. گزارش کاوش نجات‌بخشی تپه قشلاق. تهران: پژوهش‌سکده باستان‌شناسی (منتشر نشده)؛ ۱۳۹۳]
- [16] Bahrnipoor H. Report of the First Season of Rescue Excavation at Tappeh Nadali Beig, Songhor. Tehran: Iranian Center for Archaeological Research. 2016. (Unpublished) [In Persian]
- [بحرانی پور حنان. گزارش اولین فصل کاوش نجات-بخشی تپه نادعلی بیگ سنقر. تهران: پژوهش‌سکده باستان‌شناسی (منتشر نشده)؛ ۱۳۹۵]
- [17] Marshall JL. Missing Links: Demic Diffusion and the Development of Agriculture on the Central Iranian Plateau. Durham theses, Durham University. Available at Durham E-Theses Online: <http://etheses.dur.ac.uk/3547/>; 2012: 246-247
- [18] Sharifi M, Motarjem A. The process of cultural change in the Chalcolithic period in the highlands of Western Iran

- at Tepe Gheshlagh. *Documenta Praehistorica* XLV; 2018: Fig. 4,
- [19] Abedi A, Khatib Shahidi H, Chataigner C, Niknami K, Eskandari N, Kazempour M, Pirmohammadi A, Hosseinzadeh J, Ebrahimi G. Excavations at Kul Tepe (Hadishahr), North-Western Iran, 2010: First Preliminary Report. *Ancient Near Eastern Studies* 51; 2014: 34,
- [20] Bahrnipoor H. Reevaluation of Cultural Interaction between the Central Zagros and Adjacent Regions during the Fifth Millennium BC based on Archaeological Data from the Site of Nadali Beig. PhD Dissertation. University of Tehran. 2018. (Unpublished) [In Persian]
- [بحرانی‌پور حنان. ارزیابی مجدد برهمکنش‌های فرهنگی ساکنان زاگرس مرکزی در هزاره پنجم ق.م. با مناطق همجوار براساس داده‌های باستان‌شناختی از محوطه باستانی نادعلی‌بیگ. رساله دکتری گروه باستان‌شناسی دانشگاه تهران. (منتشر نشده): ۱۳۹۷: ۱۶۰، ۲۲۱]
- [21] Levine LD, Young TC. Jr. A Summary of the Ceramic Assemblages of the Central Western Zagros from the Middle Neolithic to the Late Third Millennium BC. In: J.-L. Hout (ed.), *Prehistoire de la Mesopotamie*, pp. 15-53, Paris: Centre National de la Recherche Scientifique, *Colloques Internationaux*; 1987: 21.
- [22] Binandeh A. Reevaluation of the Chalcolithic Period of the Northwest Iran, Case Study: Tappeh Lavin. PhD Dissertation. Tarbiat Modares University. 2011. (Unpublished) [In Persian]
- [بیننده علی. بازنگری دوره مس و سنگ شمال غرب ایران، مطالعه موردی: تپه لاورین. رساله دکتری گروه باستان‌شناسی دانشگاه تربیت مدرس. (منتشر نشده): ۱۳۹۰: ۳۰۱، ۱۱۵-۱۰۶]
- [23] Sharifi M. Tappeh Gheshlag, Bijar (The Eastern Flank of the Central Zagros). *Archaeological Reports Series* 2/4. Tehran: Research Institute of Cultural Heritage and Tourism. 2020. [In Persian]
- [شریفی مهناز. تپه قشلاق بیجار (دامنه شرقی زاگرس مرکزی). سلسه گزارش‌های باستان‌شناسی (سری دوم، شماره ۴). تهران: پژوهشگاه میراث فرهنگی و گردشگری؛ ۱۳۹۹: ۱۲۲، ۲۰۱، ۱۸۴-۲۰۲]
- [24] Motarjem A, Sharifi M. The Transition Process from the Late Neolithic Cultural Traditions to Early Chalcolithic in Hinterlands of the Central Zagros. *Iranian Archaeological Studies* 16; 2018. [In Persian]
- [مترجم عباس، شریفی مهناز. فرایند گذار از سنت‌های فرهنگی نوسنگی جدید به مس‌وسنگ قدیم در پس‌کرانه‌های زاگرس مرکزی. پژوهش‌های باستان‌شناسی ایران ۱۶؛ ۱۳۹۷: ۹۰]