

## بومی‌سازی شاخص‌های سرمایه اجتماعی در مناطق روستایی ایران

\* سمیرا محمودی<sup>۱</sup>، عبدالرضا رکن‌الدین افتخاری<sup>۲</sup>، غلامرضا غفاری<sup>۳</sup>

۱- استادیار، گروه جغرافیا و برنامه‌ریزی روستایی، دانشکده ادبیات و علوم انسانی، دانشگاه گیلان، رشت، ایران.

۲- استاد، گروه جغرافیا و برنامه‌ریزی روستایی، دانشکده علوم انسانی، دانشگاه تربیت مدرس، تهران، ایران.

۳- دانشیار، گروه جامعه‌شناسی، دانشکده علوم اجتماعی، دانشگاه تهران، تهران، ایران.

### حکمه

تاریخ دریافت: ۲۵ مرداد ۱۳۹۵

تاریخ پذیرش: ۲۷ آبان ۱۳۹۵

با توجه به نقش بالقوه سرمایه اجتماعی در کاهش فقر و تقویت توسعه پایدار، تلاش‌های زیادی برای طراحی ابزارهای سنجش سرمایه اجتماعی صورت گرفته است. سرمایه اجتماعی به عنوان مفهومی پیچیده را نمی‌توان با سنجه منفرد یا عدد سنجید. برای این کار باید از مجموعه‌ای از شاخص‌ها استفاده کرد تا بتوان ابعاد گوناگون آن را مقایسه کرد. در این چهارچوب این پرسش مطرح شد که فرایند بومی‌سازی شاخص‌های سرمایه اجتماعی در مناطق روستایی ایران چگونه است. برای پاسخ علمی به پرسش و ایجاد مجموعه‌ای مناسب از شاخص‌ها برای اندازه‌گیری سرمایه اجتماعی در مناطق روستایی ایران، مقاله حاضر با استفاده از روش توصیفی تحلیلی و پیمایشی و نظرخواهی از خبرگان و اساتید و متخصصان امر، به شیوه دلفی شاخص‌ها و معیارهای مناسب و بومی‌شده را ارائه کرده است. بر اساس یافته‌های تحقیق، در مجموع ۹ مؤلفه و ۱۸ شاخص و ۵۳ نماگر انتخاب شد که با مناطق روستایی ایران سازگار هستند. افزون بر این، با بومی‌سازی شاخص‌های سرمایه اجتماعی در توسعه پایدار روستایی، این امکان فراهم می‌شود تا علاوه بر انتخاب شاخص‌های سازگار و منطبق با شرایط روستاهای ایران، به جنبه عملیاتی بودن و قابل اجرا بودن این مؤلفه‌ها و شاخص‌ها و نماگرها در برنامه‌های توسعه پایدار روستایی نیز توجه شود.

### کلیدواژه‌ها:

سرمایه اجتماعی، توسعه پایدار روستایی، بومی‌سازی شاخص‌ها، مناطق روستایی ایران

### ۱. مقدمه

توسعه با مبانی پیچیده‌ای که با خود به همراه دارد سال‌هاست که در ادبیات جهانی واکاوی می‌شود و هنوز به عنوان اندیشه و سرمشق در نهادهای علمی و اجرایی جایگاه شایسته‌ای دارد. تجربه تاریخی فرایند توسعه در کشورهای توسعه‌یافته و پیشرفته این امر را روشن ساخته که توسعه پایدار روستایی یک ضرورت بنیادی برای توسعه ملی است و باید در اولویت برنامه‌های توسعه قرار گیرد (Rezvani, 2002). آنچه در نگرش جدید توسعه مورد تأکید قرار می‌گیرد مفهوم توسعه پایدار است که در دهه ۱۹۷۰ میلادی و به‌ویژه پس از برگزاری کنفرانس جهانی زمین در سال ۱۹۹۲ در ریودوژانیرو، همواره در محافل علمی و اجتماعات گوناگون به کار گرفته شده است (Alavizade, 2004).

مفهوم توسعه پایدار همانند توسعه در جریان تحولی خود به روش‌های گوناگون در قالب مفاهیم متنوعی چون بیان چشم‌اندازها، تبادل ارزش‌ها، توسعه اخلاقی، بازسازماندهی اجتماعی، فرایند تحول به سمت آینده‌ای بهتر،

به‌مخاطره‌نینداختن کیفیت محیط زیست (Saraf, 1996; Avijit, 1998; Schoeffel, Overton, & Scheyvans, 2000) توانمندسازی مردم، ایجاد ظرفیت‌های جدید، احترام به اطلاعات و دانش بومی، افزایش آگاهی‌ها و اطلاعات (Zahedi Mazandarani, 2005; Abrahamson, 1997; Dobie, 2004) رساندن انسان به مرحله رضایت از زندگی خویش، آزادی انتخاب و برابری در دسترسی به فرصت‌ها (Axinn & Axinn, 1997) مورد توجه قرار گرفته است که همگی به نوعی تبیین‌کننده ایده محوری توسعه پایدار یعنی «برآورده ساختن نیازهای نسل حاضر با در نظر گرفتن نیازهای نسل‌های آتی» است (Eftekhari & Badri, 2012).

در این چهارچوب تفکر در انواع مختلف سرمایه اجتماعی محلی پایه اساسی فرایند توسعه پایدار تلقی می‌شود (Eft-khari, Azimi Amoli, Pourtaheri, & Ahmadi-pour, 2011). مطالعه ادبیات توسعه نشان می‌دهد همواره از چند سرمایه نام برده شده است. سرمایه‌های توسعه‌ای مرسوم همچون سرمایه مالی، انسانی، فیزیکی و اجتماعی امروزه به عنوان عناصر کلیدی در تحلیل قابلیت‌های توسعه‌ای افراد، سازمان‌ها، جوامع و حتی

\* نویسنده مسئول:

دکتر سمیرا محمودی

نشانی: رشت، دانشگاه گیلان، دانشکده ادبیات و علوم انسانی، گروه جغرافیا و برنامه‌ریزی روستایی.

تلفن: ۴۳۰۵۸۹۲ (۹۱۵) ۹۸+

پست الکترونیکی: smahmoodi@guilan.ac.ir

سرمایه اجتماعی در تحقیقات جغرافیایی بیش از پیش روشن می‌شود تا ماهیت علوم جغرافیایی و به‌ویژه برنامه‌ریزی روستایی حفظ شود. بنابراین اولین گام به سمت توسعه، داشتن مقیاسی است که جامعه علمی آن را قبول داشته باشد و همچنین از ابعاد مختلف، با فضای زیستی سازگار باشد (Krishna & Shrader, 1999)؛ به‌گونه‌ای که با محیط جغرافیایی روستاهای ایران سازگار باشد. لذا به منظور ایجاد مجموعه‌ای مناسب از شاخص‌ها برای اندازه‌گیری سرمایه اجتماعی در منطقه‌ای خاص همانند مناطق روستایی ایران، ضرورت ایجاد برنامه منظم مشاوره‌ای و در نظر گرفتن دیدگاه‌های خبرگان و متخصصان و نهادهای مختلف و سایر ذی‌نفعان مشاهده می‌شود.

یکی از اهداف بنیادین مقاله حاضر، شرح و گسترش روش مناسبی برای تبیین و طراحی شاخص‌های بومی پیشنهادی سرمایه اجتماعی در توسعه مناطق روستایی ایران و در نهایت ارائه شاخص‌ها و معرف‌های عملیاتی سرمایه اجتماعی در توسعه پایدار روستایی ایران است. بدین منظور با استفاده از روش توصیفی تحلیلی و پیمایش و نظرخواهی از استادان و خبرگان و متخصصان به واکاوی نوشتارهای تحقیق و طراحی فرایند تدوین و ارائه شاخص‌ها و معیارهای مناسب (بومی‌شده) برای اندازه‌گیری سرمایه اجتماعی در توسعه پایدار روستایی ایران پرداخته شده است تا به فرایند بومی‌سازی شاخص‌های سرمایه اجتماعی در مناطق روستایی ایران پاسخی علمی داده شود.

## ۲. مروری بر ادبیات موضوع

### سرمایه اجتماعی و توسعه روستایی

در دهه ۱۹۹۰ مفاهیم جدیدی از توسعه جایگزین<sup>۱</sup> مطرح شد که بر اهمیت توسعه اجتماعی، رشد سرمایه انسانی، نقش اجتماعات محلی و فعالیت‌های آن‌ها در توسعه منطقه‌ای و محلی تأکید می‌ورزد. سابقه اصطلاح سرمایه اجتماعی به معنایی که امروزه به کار می‌رود به ۸۰ سال پیش و نوشته‌های لیدا جی. هانیفان<sup>۲</sup>، سرپرست مدارس ویرجینیای غربی در آمریکا، برمی‌گردد. بعد از هانیفان، اندیشه سرمایه اجتماعی تا چندین دهه ناپدید شد، ولی در دهه ۱۹۵۰ گروهی از جامعه‌شناسان شهری کانادایی (Seeley, Alexander Sim, Loosley, 1956) و در دهه ۱۹۶۰ یک نظریه پرداز مبادله<sup>۳</sup> (Riesman, 1956) و در دهه ۱۹۶۱ (Homans, 1961) و یک استاد مسائل شهری (Jacobs, 1961) و در دهه ۱۹۷۰ اقتصاددانی به نام لوری<sup>۴</sup> (Loury, 1979) آن را احیا کردند. هیچ‌یک از این نویسندگان از آثار قبلی که درباره این موضوع

دولت‌ها مورد توجه قرار می‌گیرد (Brown, 1998; Firouzaie, Sa-dighi, & Mohammadi, 2007). در واقع امروزه برای دستیابی به توسعه پایدار در روستاها اقدامات و تدابیر گوناگونی اندیشیده شده است. راهکارهایی برای افزایش تولید، بهبود سطح دانش و تکنولوژی، اصلاح شبکه ارتباطی، افزایش درآمد و اشتغال‌زایی بیشتر، کاهش فقر و نابرابری، تنوع‌بخشی به اقتصاد روستایی همانند آن ارائه شده است که مجموعه این تدابیر در تلاش برای رسیدن به توسعه پایدار روستاها هستند (Farahani, Abdi, 2008; Cheraighi, 2012; Azkia, & Imani, 2008).

افزون بر این، در دهه گذشته علاقمندی به ابعاد اجتماعی توسعه مشاهده شده است که می‌توان به سقوط کمونیسم، مشکلات پیش‌روی ایجاد نهادهای بازار در اقتصادهای انتقالی، بحران مالی در آمریکای لاتین، شرق آسیا و روسیه و مشکلات مداوم بیکاری و حاشیه‌نشینی اجتماعی حتی در موفق‌ترین اقتصادها نسبت داد (Woolcock, 2001; Lehtonen, 2004). از این‌رو، با مطرح شدن نقش جنبه جمعی و گروهی سرمایه در توسعه، نوع دیگری از سرمایه با عنوان سرمایه اجتماعی مطرح و در بسیاری از مطالعات از آن به عنوان چالش بنیادین توسعه یاد شد. با این توصیف، امروزه یکی از چالش‌های پیش‌روی توسعه پایدار روستایی، کم‌توجهی به سرمایه اجتماعی روستاییانی است که شناخت آن روند برنامه‌ریزی برای توسعه پایدار روستایی را برای متخصصان مربوطه تسهیل و مشارکت روستاییان را در اجرای بهتر برنامه به همراه دارد (Azarbad, Salmani, Motiee Langroudi, & Eftekhari, 2010).

در این ارتباط، امروزه بسیاری از طراحان و برنامه‌ریزان، سرمایه اجتماعی را به عنوان ابزاری مهم برای توسعه پایدار از ابعاد محیطی، اجتماعی، فرهنگی و اقتصادی می‌دانند و عملاً سرمایه اجتماعی و توسعه پایدار را از جنبه‌های مختلف مکمل و مرتبط با یکدیگر می‌دانند (Serageldin & Grootaert, 2000). با مطرح شدن مفهوم سرمایه اجتماعی شیوه‌های برنامه‌ریزی نیز با رویکرد مشارکت مردمی و در چهارچوب توسعه پایدار با برنامه‌ریزی ارتباطی و تعاملی راهبردی با تأکید بر شاخص‌هایی همچون سنجش سرمایه اجتماعی، پایداری، انعطاف‌پذیری و مشارکتی بودن شکل گرفت که در آن هر سرزمین و سکونتگاه در اعمال سیاست‌های توسعه‌ای پایدار همراه با در نظر گرفتن مزیت نسبی آزادی عمل زیادی دارد. از چشم‌انداز توسعه بین‌المللی سرمایه اجتماعی به عنوان بخشی از حرکت به سوی توسعه «پایین به بالا» جایگاه ویژه‌ای یافته است (Svendsen & Small, 2002).

در این چهارچوب سرمایه اجتماعی در مفهوم کلی در بسیاری از رشته‌ها و موضوعات گوناگون به کار برده می‌شود، اما با توجه به ماهیت توسعه پایدار روستایی که از مکانی به مکان دیگر و در قلمرو فضا مفهوم می‌یابد ضرورت استفاده از شاخص‌های

1. Alternative development  
2. Lyda J. Hanifan  
3. Exchange theorist  
4. Loury

می‌کنند (Baland & Platteau, 1996) که به دنبال آن می‌توان شاهد افزایش سطح زندگی و بهبود وضعیت اقتصادی ساکنان بود که در نهایت منجر به تثبیت جغرافیایی (زیست‌پذیری) در مناطق روستایی می‌شود (Falk & Kilpatrick, 2000).

ویژگی‌هایی نظیر اعتماد و هنجارها و شبکه‌ها (Putnam, 1993)، به عنوان عامل علی برای کاهش انحراف و فساد (Uslan-White, 2001; Bjornskov & Svendsen, 2003)، رشد اقتصادی (White, 2001; Ley, 2000; Zak & Knack, 2001) و حکمروایی خوب (La Porta Lopez-de-Silanes, Schleifer & Vishny, 1998; Knack, 2002) داده شده است (Bjornskov & Svendsen, 2003). اصطلاح سرمایه اجتماعی به طور وسیع توسط محققان و سیاست‌گذاران به عنوان مفهومی مناسب در محتوا در ارتباط با توسعه جوامع مورد توافق واقع شده است (Yokoyama & Ishida, 2006).

مطالعات اخیر روی سرمایه اجتماعی و توسعه پایدار روستایی به بازتولید پوشش معنایی وسیع به این مفهوم از طریق ادبیات جامعه‌شناختی کلاسیک در مورد موضوع متمایل هستند (Magnani & Struffi, 2009). در بطن مفهوم توسعه پایدار روستایی، رهیافت‌ها و نظریه‌هایی مطرح است که در سطح جوامع روستایی در تصمیم‌گیری‌ها اعتبار ویژه‌ای دارد. با عنایت به این مطلب، یکی از اهداف مورد تأمل در توسعه پایدار روستایی، توانمندسازی و ظرفیت‌سازی و شبکه‌سازی است. همان‌طور که بسیاری از محققان اظهار کرده‌اند توانمندسازی و ظرفیت‌سازی و شبکه‌سازی جامعه تنها با رشد اقتصادی همراه نیست (Cheers, Cock, Keele, Kruger, & Trigg, 2005)، بلکه توسعه اجتماعی در جوامع روستایی به منظور پی‌ریزی تصمیم‌گیری‌های خوب درباره نظارت، منابع طبیعی و انسانی و فرهنگی را نیز دربر می‌گیرد. همچنین شیوه‌ای است که می‌تواند در هر زمان و مکانی برقرار شود و بهبود یابد (Aspen Institute, 1996). این مفهوم با توسعه پایدار روستایی و پایداری پروژه‌های توسعه روستایی در ارتباط است (Aspen Institute, 1996; Chambers, 1991; Flora et al., 1999; Schwarz et al., 2011; Merino, Carmenado, & De Los, 2012). تکلیف مهم توانمندسازی و ظرفیت‌سازی روستایی، افزایش روابط اجتماعی و شبکه‌های اجتماعی و سرمایه اجتماعی است (Putnam, 1993).

کریشنا از دو بُعد سرمایه اجتماعی نام می‌برد که عبارتند از بُعد ساختاری و بُعد شناختی. بُعد ساختاری سرمایه اجتماعی با شبکه‌ها، نقش‌ها، قوانین و پیشینه‌ها در ارتباط است. بُعد شناختی نیز با هنجارها، ارزش‌ها، گرایش‌ها و باورها ارتباط دارد. در سنجش سرمایه اجتماعی در نظر گرفتن هر دو بُعد را مهم می‌دانند. عناصر ساختاری سرمایه اجتماعی باید به طور جداگانه از عناصر شناختی برآورد شوند. در حالی که عناصر شناختی زمینه را برای کنش جمعی سودمند مردم فراهم می‌کند، عناصر ساختاری سرمایه اجتماعی چنین کنشی را

نوشته شده بود سخنی نگفتند، ولی همگی همان اصطلاح عام سرمایه اجتماعی را به کار گرفته‌اند تا حیاتی‌بودن و اهمیت پیوندهای اجتماعی را در آن خلاصه کنند.

پژوهش‌سازنده‌ای که کلمن (۱۹۸۷، ۱۹۸۸ و ۱۹۹۰) درباره آموزش و پرورش انجام داد و کاری که پاتنام (۱۹۹۳ و ۱۹۹۵) راجع به مشارکت مدنی و عملکرد نهادی کرد الهام‌بخش اکثر کارهای جاری شد. از آن پس نوعی وحدت در تحقیقاتی پدید آمد که نه عرصه اساسی خانواده و رفتار جوانان، مدرسه و آموزش و پرورش، زندگی اجتماعی (از جهات مجازی و مدنی)، کار و سازمان، دموکراسی و حکمروایی، کنش جمعی، بهداشت عمومی و محیط زیست، جرم و خشونت و توسعه اقتصادی را عملاً با یکدیگر پیوند می‌داد (Tajbakhsh, 2005).

رایج‌ترین تعریف سرمایه اجتماعی به ویژگی‌های سازمان اجتماعی همچون شبکه‌ها و هنجارها و اعتماد اجتماعی اشاره دارد که همکاری و مشارکت برای منافع متقابل را تسهیل می‌کند (Putnam, 1995; Krishna & Shrader, 1999; Krishna, 2004). با وجود مسائلی که در زمینه تعریف سرمایه اجتماعی شناسایی شده است نمی‌توان انکار کرد اندیشه سرمایه اجتماعی به عنوان رهیافتی برای ریشه‌کن کردن فقر و افزایش رفاه خانوار در مناطق عقب‌افتاده، به‌ویژه در مناطق روستایی فقیر در کشورهای در حال توسعه مورد ملاحظه قرار می‌گیرد. در تعریف سرمایه اجتماعی با رویکرد معیشت پایدار، وزارت توسعه بین‌المللی انگلستان<sup>۵</sup> تصریح کرد فاکتورهای مقدماتی برای تعیین سطح معیشت خانوار شامل سرمایه طبیعی، سرمایه انسانی، سرمایه فیزیکی، سرمایه مالی و سرمایه اجتماعی است. در بین این فاکتورها، سرمایه اجتماعی به لحاظ زمینه‌ساز بودن با شاخص‌های ترکیبی می‌تواند جایگزین چهار سرمایه دیگر شود (DFID, 1999; Sakata, 2002).

از آنجا که بیشتر مناطق روستایی به‌ویژه در جهان سوم سرمایه فیزیکی و مالی در سطح پایین دارند و با محدودیت‌هایی در ارتباط با منابع طبیعی مواجه هستند، سرمایه اجتماعی به عنوان سرمایه‌ای در راستای پذیرش و به‌کارگیری برنامه‌های توسعه بسیار مؤثر است. سرمایه اجتماعی می‌تواند مکمل مناسبی برای سرمایه‌های مالی و اقتصادی باشد و کاستی‌های آن را جبران کند، زیرا بسیار کم‌هزینه و پایان‌ناپذیر است و می‌تواند ارتقای امنیت و کاهش انحرافات اجتماعی را برای جامعه روستایی به ارمغان بیاورد (Khani, Ghadiri Maasoum, 2013). بالاند معتقد است در سایه تقویت سرمایه اجتماعی، نیروی عظیم هم‌افزایی ایجاد می‌شود و این نیروها برای حمایت از برنامه‌های رشد و توسعه روستایی بستر را فراهم

5. The Department for International Development of the United Kingdom

مفهومی پیچیده نمی‌توان با سنجش‌های منفرد یا عدد سنجید. برای این کار باید از مجموعه‌ای از شاخص‌ها استفاده کرد تا بتوان ابعاد گوناگون آن را مقایسه کرد. به تعبیر لوی‌اشتروس سرمایه اجتماعی یک مفهوم در زمان است، یعنی یک فرایند در حال وقوع است، نه یک عنصر ثابت و ایستا. لذا سنجش این مفهوم باید در طول زمان و نه به صورت ایستا در یک لحظه خاص صورت گیرد. بنابراین از آنجا که سرمایه اجتماعی مانند دیگر پدیده‌های اجتماعی در متن تاریخ و اجتماع به وجود می‌آید لذا کاربرد سنجش‌هایی که سرمایه اجتماعی را خارج از فرهنگ‌های خاص، محیط‌های سازمانی، زمینه‌های تاریخی و ساختارهای قدرت در نظر می‌گیرند یکی از مشکلات و چالش‌های عمده در این زمینه است (Fine & Green, 2000; Healy, 2002).

سنجش سرمایه اجتماعی اگرچه دشوار است ولی غیرممکن نیست. برخی تحقیقات با تلفیق متدولوژی کمی، کیفی و تطبیقی به دنبال اندازه‌گیری این مفهوم بوده‌اند. در واقع، با توجه به نقش بالقوه سرمایه اجتماعی در کاهش فقر و تقویت توسعه پایدار، تلاش‌های زیادی برای طراحی ابزارهای سنجش سرمایه اجتماعی صورت گرفته است. دولارف<sup>۶</sup> مطرح می‌کند که ادبیات تجربی سرمایه اجتماعی مملو از تعاریف مبهم، سنجش ضعیف داده‌ها، نبود شرایط مقایسه‌پذیری و اطلاعات لازم برای پذیرش صحت ادعاهای مطرح شده است (Adibi Sede, Yazdkhasti, Khorasegani, & Lotfalizade, 2009; Sabatini, 2005).

به منظور حل این مشکلات، یکپارچه‌سازی تکنیک‌های جمع‌آوری داده‌های مکمل هنگام تلاش برای تجزیه و تحلیل مفهوم پیچیده‌ای همچون سرمایه اجتماعی اهمیت ویژه‌ای دارد. به دنبال رشد و توسعه ادبیات سرمایه اجتماعی، محققان منابع قابل توجهی از ابزار بررسی منابع و داده‌ها را برای بهبود شاخص‌های کمی و کیفی در ابعاد مختلف سرمایه اجتماعی ایجاد کرده‌اند (Krishna & Shrader, 1999)؛ که در اینجا به چند مورد از این منابع اشاره می‌شود.

#### ابزار ارزیابی سرمایه اجتماعی<sup>۷</sup> (SCAT)

این ابزار مجموعه شاخص‌ها و روش‌های مربوط به سطوح سرمایه اجتماعی شناختی و ساختاری را در جوامع ذی‌نفع از پروژه‌های توسعه می‌سنجد. SCAT بر مبنای تساوی داده‌های کمی و کیفی مفید برای تعیین سطوح پایه سرمایه اجتماعی و نظارت بر پیشرفت در طول اجرای پروژه، تجزیه و تحلیل روابط بین شاخص‌های توسعه و انباشت سرمایه اجتماعی را میسر می‌سازد. سنجش سرمایه اجتماعی توسط این ابزار تحت عنوان سه مؤلفه کلی است. ۱. مشخصات جامعه: روش‌های کیفی را

تسهیل می‌کند (Krishna & Uphoff, 1999; Grootaert & Baste-laer, 2002). بنابراین، تبیین نقش دولت، مشارکت، اطمینان و اعتمادسازی، برنامه‌ریزی ارتباطی و تعاملی و غیره از جمله تحولات مربوط به فرایند جدید در برنامه‌ریزی فضایی و توسعه پایدار روستایی است (Healey, 1997; Healey, Madanapour, & Magalhaes, 1999; Amdam & Amdam, 2000).

در این زمینه نقش نهادها و نهادگرایی اهمیت ویژه‌ای دارد. نهاد و ثنوری نهادگرایی فقط در عرصه اقتصادی ظهوری دوباره نیافته است، بلکه نهادگرایی جدید در حوزه‌هایی همچون علوم سیاسی، جامعه‌شناسی، علوم جغرافیا، برنامه‌ریزی و به‌ویژه در حوزه‌های مرتبط با حکمروایی و سازمان قابل ردیابی است (Eftekhari, & Badri, 2012). می‌توان گفت شکل‌گیری سرمایه اجتماعی به عنوان یکی از ارکان و ابعاد توسعه پایدار در فرایند تکاملی خود برای هم‌پیوندی با توسعه پایدار معیارها و شاخص‌هایی دارد که به لحاظ هنجاری‌بودن و بومی‌کردن ضرورتی اجتناب‌پذیر است.

#### شاخص‌های سرمایه اجتماعی در توسعه پایدار روستایی

و اکاوی متون نشان می‌دهد توجه به ایجاد شاخص‌های توسعه پایدار برای اولین بار در دهه ۳۰ میلادی به‌طور جدی مطرح شد. سپس در دهه‌های بعد، نهضت توسعه شاخص‌ها شکل گرفت. شاخص‌ها در ابتدا مشتمل بر جنبه‌های اقتصادی بودند و شاخص‌هایی چون تولید ناخالص داخلی (GDP) و تولید ناخالص ملی (GNP) به عنوان شاخص کلی رفاه ملت‌ها عمومیت یافت. در طی دهه‌های ۶۰ و ۷۰ میلادی بعضی پژوهندگان به این معیار و روش اعتراض کردند تا اینکه شاخص‌های اجتماعی نیز در کانون توجه قرار گرفت. ویلیام اگبورن در اوایل قرن بیستم نخستین کسی بود که سنجش‌های آماری را برای پایش روندها و تغییر اجتماعی ایجاد کرد (Eftekhari et al., 2011; Choi & Sirakaya, 2006).

بانک جهانی که بخش وسیعی از فعالیت خود را به بررسی و مطالعات توسعه‌ای در کشورهای توسعه‌نیافته متمرکز کرده است، قسمت مجزایی را به بررسی رابطه سرمایه اجتماعی و توسعه کشورها اختصاص داده است و در بحث‌های نظری و سنجشی و تأثیرگذاری سرمایه اجتماعی، طرح‌ها و مطالعات فراوانی انجام داده است. از جمله مطالعات مدنظر آن‌ها، تعریف و بومی‌سازی بحث سرمایه اجتماعی، عملیاتی‌کردن این مفهوم در کشورهای گوناگون و راهکارهای افزایش و ارتقای آن به منظور توسعه است (Fathi, 2012).

اوج تکامل شاخص‌سازی سرمایه اجتماعی را می‌توان تکامل فرایند شاخص‌سازی توسعه پایدار دانست. نکته راهبردی که باید به آن توجه کرد این است که سرمایه اجتماعی را به عنوان

6. Durlauf

7. The Social Capital Assessment Tool

جدول ۱. برخی از مطالعات انجام گرفته در زمینه سرمایه اجتماعی.

| ردیف                         | نام پژوهشگر      | سال  | موقعیت جغرافیایی | شاخص‌های گرفته شده   | نتایج  |
|------------------------------|------------------|------|------------------|--|--|
| <b>سطح فرد و خانوار</b>      |                  |      |                  |  |  |
| ۱                            | Brehm et al.     | ۱۹۹۷ | آمریکا           | تهدات مدنی، اعتماد میان فردی، میزان اطمینان به دولت  | اعتماد میان فردی موجب افزایش تهدات مدنی و میزان اطمینان به نهادهای سیاسی می‌شود.   |
| ۲                            | Minten et al.    | ۱۹۹۹ | ماداگاسکار       | شبکه اجتماعی   | شبکه‌های اجتماعی، تاجران بخش کشاورزی را قادر به سودبری بالاتری می‌کند  |
| ۳                            | Narayan et al.   | ۱۹۹۹ | تانزانیا         | عضویت‌های گروهی، مشخصات گروه‌ها و اعتماد به افراد و نهادهای گوناگون  | سرمایه اجتماعی در سطح روستاها اثرات مثبت بسیاری بر درآمد خانوارها داشته است.   |
| ۴                            | Isham            | ۱۹۹۹ | اندونزی          | عضویت‌ها (کمیت و کیفیت گروه‌های محلی)  | در روستاهای با سرمایه اجتماعی بیشتر، مسئولان در برابر تقاضای خدمات آب پاسخگو و کارآمدتر هستند و در نتیجه بهبود شرایط بهداشتی بیشتر مورد توجه قرار می‌گیرد. |
| ۵                            | Grootaert        | ۱۹۹۹ | اندونزی          | عضویت در انجمن‌های محلی (تراکم انجمن‌ها، همگنی داخلی، دفعات حضور در جلسات و غیره)                                    | سرمایه اجتماعی سبب کاهش فقر و افزایش رفاه می‌شود. همگنی در عضویت‌های گروهی اثرات مثبتی بر افزایش رفاه و نیز اثرات منفی بر کنش جمعی داشته است.              |
| ۶                            | Grootaert et al. | ۲۰۰۰ | بولیوی           | عضویت در سازمان‌ها و نهادهای محلی  | سرمایه اجتماعی به کاهش فقر و افزایش رفاه کمک می‌کند علاوه بر این، بازگشت به سرمایه اجتماعی بیشتر مربوط به کسانی است که از آموزش بالاتری برخوردار بوده‌اند. |
| ۷                            | Narayan et al.   | ۲۰۰۱ | غنا و اوگاندا    | ویژگی‌های گروهی، هنجارهای تمعیم داده‌شده، با هم بودن، معاشرت روزمره، ارتباطات همسایگی، فعالیت‌های داوطلبانه و اعتماد | شاخص‌های سرمایه اجتماعی به عنوان ابهام اساسی سرمایه اجتماعی مورد تأیید قرار گرفته است.   |
| ۸                            | Reid et al.      | ۲۰۰۲ | مالی             | اعتماد و همبستگی اجتماعی   | همبستگی اجتماعی قوی جاسازی شده در یک جامعه منجر به افزایش اثر خدمات ترویج کشاورزی شده است.   |
| ۹                            | Daiz et al.      | ۲۰۰۲ | پرو              | مشارکت و اعتماد و ارتباط اجتماعی   | گرایش قابل توجهی ایجاد شده است مبنی بر اینکه زمانی که سرمایه اجتماعی بالا است توسعه اقتصادی و امنیت غذایی نیز بالا است.                                    |
| ۱۰                           | Binam et al.     | ۲۰۰۴ | کامرون           | عضویت انجمن  | به نقش سرمایه اجتماعی در افزایش انگیزه برای تولید کشاورزی کارآمد پی برده شد.   |
| ۱۱                           | Chavez et al.    | ۲۰۰۴ | استرالیا         | پیوستگی محله‌ای، پیوستگی، شبکه، اعتماد عمل متقابل، تامل محلی و غیره  | به استثنای احساس اعتماد و عمل متقابل، هیچ جزء دیگر سرمایه اجتماعی سهم قابل توجهی برای توضیح واریانس سلامت در میان پاسخ‌دهندگان نداشته است.                 |
| ۱۲                           | Martin et al.    | ۲۰۰۴ | آمریکا           | اعتماد و عمل متقابل و شبکه‌های اجتماعی   | خانوارهای با سطوح بالاتر سرمایه اجتماعی بعید است که به گرسنگی دچار شوند  |
| ۱۳                           | Wu et al.        | ۲۰۰۴ | چین              | ارتباط اجتماعی   | خانوارهای با روابط اجتماعی به احتمال زیاد به پذیرش دامنه جدیدی از تکنولوژی متمایل بودند، از این رو درآمد بالاتری داشتند.                                   |
| ۱۴                           | Cramb            | ۲۰۰۵ | فیلیپین          | مشارکت و عضویت در گروه‌ها  | تشکیلات سرمایه اجتماعی، تلاش‌های جمعی برای حفاظت از خاک را افزایش داده است. با این حال، تلاوم حمایت می‌تواند برای حفظ سهم سرمایه اجتماعی مورد نیاز باشد.   |
| <b>سطح منطقه‌ای یا جامعه</b> |                  |      |                  |  |  |
| ۱۵                           | Kawachi et al.   | ۱۹۹۷ | آمریکا           | عضویت در گروه‌های داوطلبانه و اعتماد اجتماعی   | نابرابری درآمدی منجر به ائتلاف سرمایه در سرمایه اجتماعی می‌شود، از این رو منجر به افزایش نرخ مرگ‌ومیر می‌شود.  |
| ۱۶                           | Krishna et al.   | ۱۹۹۹ | هند              | سرمایه اجتماعی ساختاری (شبکه و نقش) و شناختی (هنجارها، ارزش‌ها، گرایش‌ها و باورها)                                   | سرمایه اجتماعی بالاتر در ارتباط با کارایی‌های عمل جمعی و توسعه سرزمینی معمول است.  |
| ۱۷                           | Kawachi et al.   | ۱۹۹۹ | آمریکا           | اعتماد عمل متقابل، عضویت در گروه   | حتی بعد از تعدیل برای فاکتورهای سطح فردی، سرمایه اجتماعی به طور مثبت با شرایط سلامت خود امتیاز در ارتباط است.  |
| ۱۸                           | Reid et al.      | ۲۰۰۲ | مالی             | انسجام اجتماعی   | موفقیت خدمات بسیط کشاورزی به درجه‌ای از سرمایه اجتماعی (انسجام) در سطح روستا و کیفیت عاملان بسیط کشاورزی وابسته بوده است.                                  |

منبع: Yokoyama & Ishida (2006)

سازمان پژوهش‌های روستایی

مؤلفه‌های کمی و کیفی را دربر می‌گیرد، درحالی‌که، بررسی سرمایه اجتماعی در سطح خانوار با ابزار کیفی امکان‌پذیر خواهد بود. واحد تحلیل برای گردآوری و تجزیه و تحلیل داده‌های سرمایه اجتماعی عبارتند از: خانوار، جامعه و روستا، نهادها و سازمان‌ها (Grootaert & Bastelaer, 2002).

از سوی دیگر، رز (۱۹۹۹) رویکرد جایگزین قابل تأملی را به منظور سنجش سرمایه اجتماعی فراهم کرد. او از رویکردهای تئوریک برای تجزیه و تحلیل سرمایه اجتماعی بهره گرفت و آن‌ها را به لحاظ مفهومی به سه دسته جایگزین تقسیم کرد. دسته اول «نظریه موقعیتی» است که در آن سرمایه اجتماعی اصطلاحاً موقعیتی و ابزاری تعریف شده است یعنی، این نوع سرمایه اجتماعی از فردی به فرد دیگر و از موقعیتی به موقعیت دیگر متفاوت است. این طبقه را کلمن (۱۹۹۰) معرفی کرده است. دسته دوم تحت عنوان «رویکردهای روانی و اجتماعی» است و به این اشاره دارد که سرمایه اجتماعی مجموعه‌ای از باورها و هنجارهای فرهنگی است. حامیان این رویکرد بر این باورند که سازمان‌های داوطلبانه در نتیجه اعتماد پدیدار شده‌اند؛ یعنی سرمایه اجتماعی در ذات با اعتماد برابر است.

سرمایه اجتماعی از فردی به فرد دیگر متفاوت است، اما به طور موقعیتی سازگار است (یا ثابت). این رویکرد را اینگلهارت<sup>۱۰</sup> (۱۹۹۷) و اسلینر<sup>۱۱</sup> (۲۰۰۲) نشان داده‌اند. «نظریه‌های فرهنگ» دسته سوم است. در اینجا فرهنگ به عنوان منبعی از اعتماد و همکاری در نظر گرفته شده است. سرمایه اجتماعی در میان افراد متعلق به فرهنگ‌های مشابه (جامعه) و سازگار از وضعیتی به وضعیت دیگر متجانس است. این به معنای آن است که باید به طور بسیار ساده به شناسایی سرمایه اجتماعی برای یک فرهنگ خاص، به عنوان مثال یک کشور یا یک منطقه جغرافیایی خاص پرداخت (Fokoyama, 1995)؛ (Bjornskov & Svendsen, 2003). علاوه بر این، کریشنا و اووف (۱۹۹۹) از یک رویکرد تک‌کاره برای سنجش سرمایه اجتماعی دفاع کرده‌اند. همچنین تصریح کرده‌اند که شاخص سرمایه اجتماعی نیازمند است تا با الگوی زندگی در مناطق جغرافیایی مختلف به‌ویژه شرایط کشاورزی سازگار باشد (Hjollund & Svendsen, 2000).

برای رسیدن به وضعیت فعلی روستاهای ایران به لحاظ سرمایه اجتماعی و تأثیر آن در توسعه پایدار روستایی ضروری است با شناسایی شاخص‌ها و معرف‌های سرمایه اجتماعی در توسعه پایدار روستایی، ارزیابی علمی و دقیق‌تری از وضعیت سرمایه اجتماعی روستاها به عمل آید تا از این طریق نقش آن در توسعه مناطق روستایی ایران سنجیده شود. لذا مقاله حاضر با اتکا به رویکرد بومی‌سازی به دنبال تحقق اهداف ذکر شده است.

با بررسی جامعه برای ارزیابی ابعاد مختلف سرمایه اجتماعی در سطح جامعه، از جمله شناسایی دارایی‌ها و موهبت‌های جامعه، اقدام جمعی، همبستگی اجتماعی، حل تعارضات، حکومت محلی و تصمیم‌گیری، شبکه‌های سازمانی و تراکم سازمانی ادغام می‌نماید؛ ۲. بررسی خانوار: شامل ۳۹ شاخص سرمایه اجتماعی ساختاری و ۲۱ شاخص مربوط به سرمایه اجتماعی شناختی است؛ ۳. مشخصات سازمانی: ترسیم روابط و شبکه‌هایی که در میان نهادهای رسمی و غیررسمی وجود دارد که شامل یکپارچه‌سازی داده‌ها به همراه یک فرم مصاحبه نیمه‌ساختاریافته با سیستم امتیازدهی برای ارزیابی ظرفیت و پایداری سازمانی است (Krishna & Shrader, 1999).

### بررسی اعضای کاربران خانگی اروپایی<sup>۸</sup> (EHCP)

این بررسی از سرمایه اجتماعی در ۱۶ کشور اروپایی انجام شده است. تعدادی از شاخص‌های به‌کارگرفته‌شده در این بررسی عبارتند از: عضویت در انجمن‌های مختلف، تعامل با همسایگان، روابط با دوستان و افرادی خارج از خانه، روابط با اعضای خانواده و چگونگی کسب شغل توسط افراد (Healy, 2002).

### بررسی ارزش‌های جهانی<sup>۹</sup> (WVS)

این منبع توسط یک شبکه بین‌المللی علوم اجتماعی هدایت می‌شود. شاخص‌های مورد نظر در این بررسی به‌طور عمده بر اعتماد بین‌شخصی و اعتماد نسبت به نهادهای فعال در جامعه متمرکز است (Healy, 2002). علاوه بر این ابزارها، برای شناسایی بهتر مؤلفه‌ها و شاخص‌های سرمایه اجتماعی می‌توان به مطالعاتی که تاکنون در زمینه سرمایه اجتماعی و توسعه روستایی انجام شده است نیز استناد کرد.

همان‌طور که واکاوی ابزارهای سنجش سرمایه اجتماعی نشان می‌دهد هدف، ارتباط سرمایه اجتماعی با نتایج متغیرهایی نظیر رفاه جامعه یا خانوار، دسترسی به خدمات یا شاخص‌های توسعه‌ای خواهد بود. در چنین مواردی نیاز است تا پرسش‌نامه ارزیابی سرمایه اجتماعی با سایر مدل‌های ارزیابی مربوط به درآمد یا هزینه و استفاده از خدمات ترکیب شود. رشد شواهد تجربی نشان می‌دهد که سرمایه اجتماعی تاکنون با استفاده از انواع ابزارهای کمی و کیفی به‌خوبی اندازه‌گیری شده است. در واقع در این مفهوم نمی‌توان در متغیر اقتصادی از روش‌های کیفی و مطالعات موردی جامعه‌شناختی و انسان‌شناختی بهره گرفت، بلکه ترکیبی از هر دو روش می‌تواند در جداسازی نقش سرمایه اجتماعی در افزایش درآمد و یا تسهیل دسترسی به خدمات و به‌طور کلی توسعه پایدار موفقیت‌آمیز باشد. ابزار ارزیابی سرمایه اجتماعی در سطح جامعه و سطح سازمانی

10. Ingelhart

11. Uslaner

8. European Household Community Panel Survey

9. The World Values Survey

### بومی‌سازی

شاخص‌های سرمایه اجتماعی در توسعه پایدار روستایی است از روش‌شناسی توصیفی تحلیلی و پیمایشی (نظرسنجی از متخصصان و خبرگان) بهره گرفته شده است. برای تجزیه و تحلیل اطلاعات از روش‌های آماری همانند میانگین و واریانس و نرم‌افزارهای اکسل و SPSS استفاده شده است. به منظور انتخاب شاخص‌های سرمایه اجتماعی، ابتدا با واکاوی انتقادی بر مطالعات انجام‌شده، شاخص‌های سرمایه اجتماعی فهرست شدند. سپس شاخص‌های اولیه به منظور شناسایی شاخص‌های سرمایه اجتماعی در توسعه پایدار روستایی غربال و به شاخص اصلی محدود شدند.

این شاخص‌ها با توجه به فراوانی تکرار در منابع گوناگون تجزیه و تحلیل شدند و شاخص‌های اصلی استخراج گشت. سپس پرسش‌نامه‌ای از این شاخص‌ها تهیه شد و در نهایت با انجام مطالعات پیمایشی و نظرخواهی از خبرگان و متخصصان امر ۱۵ نفر از اساتید دانشگاه و پژوهشگران و مدیران که تجربه و دانش لازم را داشتند انتخاب شدند و مجموعه‌ای مناسب و بومی‌شده از شاخص‌های سرمایه اجتماعی در توسعه روستایی ارائه شد. **تصویر شماره ۲** فرایند طراحی و تبیین شاخص‌های سرمایه اجتماعی در توسعه پایدار روستایی را نشان می‌دهد.

### ۴. یافته‌ها

در مبانی نظری تا حدودی به گام اول و دوم فرایند طراحی و تبیین شاخص‌های سرمایه اجتماعی در توسعه پایدار روستایی

فرایند بومی‌سازی بر رهایی فکری و ارزیابی مجدد متغیرهای عمده توسعه مبتنی بر غرب دلالت دارد. بومی‌سازی اشکال جدیدی از توسعه را مطرح می‌سازد که مبتنی بر معرفت و دانش و نیازهای مردم جهان سوم است و عموماً در مقابل اظهارنظرهای فنی بیرونی‌ها قرار می‌گیرد. چنین توسعه‌ای اصولاً مخالف و ضد مفاهیم و روش‌های غربی نیست و تجربیات بشری را نادیده نمی‌گیرد، بلکه دید واقع‌بینانه‌تری از توسعه را که منعکس‌کننده زمینه جغرافیایی و تاریخی خاصی است ارائه می‌دهد. در واقع، توسعه برخی تلاش‌های مربوط به شکل‌دادن مردم را طبق مدل‌های جهانی که نوعی نژادپرستی و استانداردهای از پیش تعریف‌شده هستند کنار می‌زند و به عاملان توسعه گوشزد می‌کند که تفاوت‌ها را در نظر گرفته و از آن یاد بگیرند (Eftekhari & Badri, 2012). بر این مبنا، چهارچوب مفهومی سطوح و انواع سرمایه اجتماعی مورد توجه قرار گرفته است تا در این چهارچوب روش‌شناسی بومی‌سازی انتخاب و براساس آن پاسخگویی شاخص‌های سرمایه اجتماعی در مناطق روستایی ایران سنجیده شود. **تصویر شماره ۱** چهارچوب مفهومی سنجش سرمایه اجتماعی را از نظر سطوح و انواع سرمایه اجتماعی نشان می‌دهد.

### ۳. روش‌شناسی تحقیق

در مقاله حاضر با توجه به ماهیت تحقیق که بومی‌سازی



تصویر ۱. چهارچوب مفهومی سطوح و انواع سرمایه اجتماعی.



تصویر ۲. فرایند طراحی و تبیین شاخص‌های سرمایه اجتماعی در توسعه روستایی.

اشاره شد. به همین منظور و نیز به منظور جلوگیری از طولانی شدن فرایند مقاله، از گام سوم تا گام ششم این فرایند در توسعه روستایی شرح داده می‌شود.

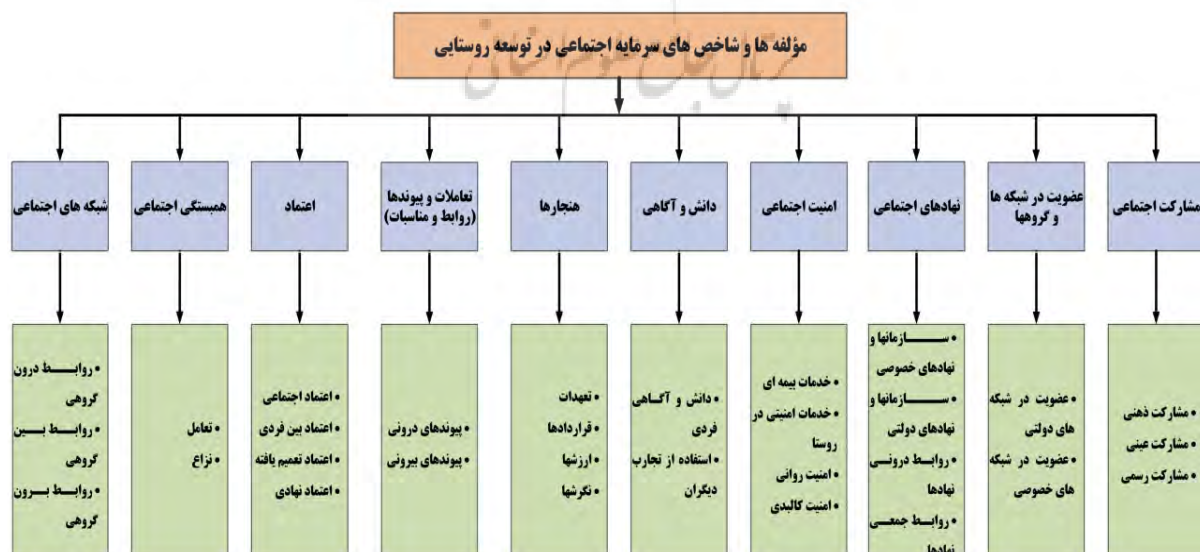
توسعه پایدار روستایی را مدنظر قرار می‌دهد، با غربالگری اولیه، مؤلفه‌ها و شاخص‌های سرمایه اجتماعی که به نوعی با محیط روستایی و ویژگی‌های روستاییان سازگار است تدوین و گردآوری شد. تصویر شماره ۳ مجموع مؤلفه‌ها و شاخص‌های سرمایه اجتماعی در توسعه پایدار روستایی را نشان می‌دهد.

### غربالگری اولیه و شناسایی مؤلفه‌ها و شاخص‌های سرمایه اجتماعی در توسعه روستایی

#### غربالگری شاخص‌ها و شناسایی شاخص‌های کلیدی

همان‌طور که در بخش نظری اشاره شد، میان صاحب‌نظران این رویکرد در خصوص تعریف سرمایه اجتماعی توافق وجود ندارد و هر یک بر اساس رهیافت و رویکرد خود از سرمایه اجتماعی، مؤلفه‌ها و شاخص‌هایی را مطرح کرده‌اند (جدول شماره ۱). بدین ترتیب ابتدا با مطالعه ادبیات جهانی سرمایه اجتماعی، تمامی مؤلفه‌های آن شناسایی شد. سپس با توجه به هدف این مطالعه که شاخص‌های سرمایه اجتماعی در

در این مرحله با توجه به تکراری بودن و ویژه بودن برخی از شاخص‌ها و نماگرها که با مناطق روستایی ایران همخوانی نداشت، سعی شد تا موارد تکراری و غیرلازم حذف شوند. بدین ترتیب از بین ۱۰ مؤلفه و ۳۰ شاخص استخراج‌شده از تجارب جهانی و پژوهش‌های انجام‌شده، ۹ مؤلفه (مشارکت اجتماعی، عضویت در شبکه‌ها و گروه‌ها، نهادهای اجتماعی،





قرار گرفت. برای این منظور، برای هر نماگر امتیازی از ۰ تا ۵ مشخص شد (امتیاز صفر بی‌اهمیت و امتیاز ۵ دارای اهمیت خیلی زیاد). در نهایت با توجه به ضرایب هر کدام از شاخص‌ها و نماگرها و مجموع نمره‌های آن‌ها و نیز میانگین و انحراف معیار محاسبه شده برای هر کدام از آن‌ها، ۱۸ شاخص و ۵۳ نماگر (معیار اندازه‌گیری) برای مطالعه سرمایه اجتماعی در توسعه روستایی ایران انتخاب شد. **جدول شماره ۳** چک‌لیست انتخاب شاخص‌ها و نماگرهای سرمایه اجتماعی در توسعه روستایی ایران را از دیدگاه خبرگان و متخصصان داخلی نشان می‌دهد.

### تجزیه و تحلیل یافته‌ها و استخراج شاخص‌های نهایی

مؤلفه‌ها و شاخص‌های سرمایه اجتماعی ابعاد گوناگونی دارند.

امنیت، دانش و آگاهی، هنجارها، اعتماد، همبستگی اجتماعی، شبکه‌های اجتماعی) و ۲۰ شاخص به عنوان مؤلفه‌ها و شاخص‌های نهایی با توجه درجه تکرارپذیری آن‌ها و همچنین شرایط جغرافیایی و اجتماعی روستاهای ایران استخراج شد. **جدول شماره ۲** مجموع مؤلفه‌های سرمایه اجتماعی را در برخی تجارب و پژوهش‌های جهانی نشان می‌دهد.

بومی و عملیاتی کردن شاخص‌ها از دید خبرگان و متخصصان کشور

در این مرحله دستیابی به شاخص‌های عملیاتی‌تر و بومی کردن شاخص‌های سرمایه اجتماعی متناسب با وضعیت و شرایط مناطق روستایی ایران، شاخص‌ها و نماگرهای اصلی مورد ارزیابی گروه خبرگان و کارشناسان متخصص در این زمینه

**جدول ۲.** چک‌لیست مؤلفه‌های سرمایه اجتماعی در پژوهش‌های جهانی.

| سرمایه اجتماعی   |               |              |                 |       |                    | ارائه دهنده | ردیف                       |                  |                                |    |
|------------------|---------------|--------------|-----------------|-------|--------------------|-------------|----------------------------|------------------|--------------------------------|----|
| نهاد‌های اجتماعی | امنیت اجتماعی | دانش و آگاهی | همبستگی اجتماعی | هنجار | ارتباطات و پیوندها |             |                            |                  |                                |    |
|                  |               |              |                 |       | مشارکت اجتماعی     | اعتماد      | عضویت در شبکه‌ها و گروه‌ها | شبکه‌های اجتماعی | Putnam (1993)                  | ۱  |
|                  |               |              |                 | ✓     | ✓                  | ✓           | ✓                          | ✓                | Putnam (2002)                  | ۲  |
|                  |               |              |                 | ✓     | ✓                  | ✓           |                            |                  | Putnam (1995)                  | ۳  |
|                  |               |              | ✓               |       |                    |             |                            |                  | Schafft et al. (2000)          | ۴  |
|                  |               |              |                 |       |                    |             |                            | ✓                | Armstrong et al. (2011)        | ۵  |
|                  |               |              |                 |       |                    |             |                            | ✓                | Brown et al. (1998)            | ۶  |
|                  |               |              |                 |       |                    |             |                            | ✓                | Chaskin (2001)                 | ۷  |
|                  |               |              |                 |       | ✓                  |             |                            | ✓                | Cheers et al. (2005)           | ۸  |
|                  |               |              |                 |       |                    |             |                            | ✓                | Coleman (1988)                 | ۹  |
|                  |               |              | ✓               |       | ✓                  | ✓           | ✓                          | ✓                | Flora et al. (1999)            | ۱۰ |
|                  |               |              |                 | ✓     | ✓                  | ✓           |                            | ✓                | Foster-Fishman et al. (2001)   | ۱۱ |
|                  |               |              |                 |       |                    | ✓           |                            | ✓                | Goodman et al. (1998)          | ۱۲ |
|                  |               |              |                 |       | ✓                  |             |                            | ✓                | Innes & Booher (2003)          | ۱۳ |
|                  |               |              | ✓               |       | ✓                  | ✓           |                            | ✓                | Kwan et al. (2003)             | ۱۴ |
|                  |               |              |                 |       | ✓                  |             |                            | ✓                | Lusthaus (1995)                | ۱۵ |
|                  |               |              |                 | ✓     | ✓                  |             |                            | ✓                | Maclellan-Wright et al. (2007) | ۱۶ |

| سرمایه اجتماعی  |               |              |                 |       |                    |                |        | ارائه دهنده             | ردیف |
|-----------------|---------------|--------------|-----------------|-------|--------------------|----------------|--------|-------------------------|------|
| نهادهای اجتماعی | امنیت اجتماعی | دانش و آگاهی | همبستگی اجتماعی | هنجار | ارتباطات و پیوندها | مشارکت اجتماعی | اعتماد |                         |      |
|                 |               |              |                 |       |                    |                | ✓      | Platteau (1994)         | ۱۷   |
|                 |               |              |                 |       |                    |                | ✓      | Zucker (1986)           | ۱۸   |
| ✓               |               |              |                 |       |                    | ✓              | ✓      | Aspen Institute (1996)  | ۱۹   |
|                 |               |              |                 |       | ✓                  |                | ✓      | Diallo (2005)           | ۲۰   |
|                 |               |              |                 | ✓     | ✓                  | ✓              |        | WRI (2008)              | ۲۱   |
|                 |               |              |                 |       |                    | ✓              |        | Mohan et al. (2005)     | ۲۲   |
|                 |               |              |                 |       |                    |                | ✓      | Brehm et al. (1997)     | ۲۳   |
|                 |               |              |                 |       |                    |                |        | Minten et al. (1999)    | ۲۴   |
|                 |               |              |                 |       |                    |                | ✓      | Narayan et al. (1999)   | ۲۵   |
|                 |               |              |                 |       |                    |                | ✓      | Isham (1999)            | ۲۶   |
|                 |               |              |                 |       |                    |                | ✓      | Grootaert (1999)        | ۲۷   |
|                 |               |              |                 |       |                    |                | ✓      | Grootaert et al. (2000) | ۲۸   |
|                 |               |              |                 | ✓     | ✓                  |                | ✓      | Narayan et al. (2001)   | ۲۹   |
|                 |               |              | ✓               |       |                    |                | ✓      | Reid et al. (2002)      | ۳۰   |
|                 |               |              |                 |       | ✓                  | ✓              | ✓      | Daiz et al. (2002)      | ۳۱   |
|                 |               |              |                 |       | ✓                  |                | ✓      | Binam et al. (2004)     | ۳۲   |
|                 |               |              |                 |       | ✓                  |                | ✓      | Chavez et al. (2004)    | ۳۳   |
|                 |               |              |                 |       |                    |                | ✓      | Martin et al. (2004)    | ۳۴   |
|                 |               |              |                 |       | ✓                  |                |        | Wu et al. (2004)        | ۳۵   |
|                 |               |              |                 |       |                    | ✓              | ✓      | Cramb (2005)            | ۳۶   |
|                 |               |              |                 |       |                    |                | ✓      | Kawachi et al. (1997)   | ۳۷   |
|                 |               |              |                 | ✓     |                    |                |        | Krishna et al. (1999)   | ۳۸   |
|                 |               |              |                 |       |                    | ✓              | ✓      | Kawachi et al. (1999)   | ۳۹   |
|                 |               |              |                 |       |                    |                |        | Lin (1999; 2000; 2001)  | ۴۰   |
| ✓               |               |              |                 |       |                    |                |        | Portes (1998)           | ۴۱   |
|                 |               |              |                 |       |                    |                | ✓      | Inglehart (1997)        | ۴۲   |
|                 |               |              |                 |       | ✓                  |                |        | Loury (1992)            | ۴۳   |
|                 |               |              |                 |       |                    |                | ✓      | Nahapiet et al. (1998)  | ۴۴   |

| سرمایه اجتماعی  |               |              |                 |       |                    |                |        |                            |                  | ارائه دهنده             | ردیف |
|-----------------|---------------|--------------|-----------------|-------|--------------------|----------------|--------|----------------------------|------------------|-------------------------|------|
| نهادهای اجتماعی | امنیت اجتماعی | دانش و آگاهی | همبستگی اجتماعی | هنجار | ارتباطات و پیوندها | مشارکت اجتماعی | اعتماد | عضویت در شبکه‌ها و گروه‌ها | شبکه‌های اجتماعی |                         |      |
|                 |               |              |                 |       | ✓                  |                |        |                            |                  | Pennar (1997)           | ۴۵   |
| ✓               |               |              |                 |       |                    |                |        |                            |                  | North (1990)            | ۴۶   |
| ✓               |               |              |                 |       |                    |                |        |                            |                  | Casson et al. (2009)    | ۴۷   |
|                 |               |              |                 | ✓     |                    |                | ✓      |                            | ✓                | Ston (2001)             | ۴۸   |
|                 |               |              | ✓               |       |                    | ✓              | ✓      | ✓                          | ✓                | Bryant et al. (2002)    | ۴۹   |
|                 |               |              | ✓               | ✓     |                    | ✓              | ✓      |                            | ✓                | Harper (2002)           | ۵۰   |
|                 |               |              | ✓               |       |                    | ✓              | ✓      |                            | ✓                | Norris (2005)           | ۵۱   |
|                 |               |              |                 |       |                    |                |        |                            | ✓                | Paldam (2001)           | ۵۲   |
|                 |               |              |                 |       |                    |                |        |                            | ✓                | Fernandez et al. (2000) | ۵۳   |
|                 |               | ✓            |                 |       |                    |                |        |                            |                  | Offe et al. (2002)      | ۵۴   |
|                 |               | ✓            |                 |       | ✓                  |                | ✓      |                            | ✓                | Falk et al. (2000)      | ۵۵   |
|                 | ✓             |              |                 |       |                    |                | ✓      |                            |                  | Bullen et al. (1998)    | ۵۶   |
| ۴               | ۱             | ۲            | ۶               | ۱۰    | ۱۷                 | ۱۲             | ۲۸     | ۱۵                         | ۲۸               | مجموع امتیازات          | ۵۷   |

نتیجه‌های پژوهش‌های روستایی

مشارکت ذهنی، مشارکت عینی، مشارکت رسمی، عضویت در شبکه‌ها و گروه‌های دولتی، عضویت در شبکه‌ها و گروه‌های خصوصی، خدمات بیمه‌ای، خدمات امنیتی در روستا، امنیت کالبدی، دانش و آگاهی فردی، استفاده از تجارب دیگران، تعهدات و قراردادهای ارزش‌ها و نگرش‌ها، اعتماد بین‌فردی، اعتماد تعمیم‌یافته، اعتماد نهادی، تعامل و نزاع، روابط درون‌گروهی و بین‌گروهی و برون‌گروهی. بنابراین، می‌توان از نظر دیدگاه خبرگان و کارشناسان داخلی مهم‌ترین شاخص‌ها و نماگرهای سرمایه اجتماعی در توسعه روستایی را در قالب جدول شماره ۴ خلاصه کرد.

۵. بحث و نتیجه‌گیری

با توجه به نقش بالقوه سرمایه اجتماعی در کاهش فقر و تقویت توسعه پایدار، تلاش‌های زیادی برای طراحی ابزارهای سنجش سرمایه اجتماعی صورت گرفته است. سرمایه اجتماعی به عنوان یک مفهوم پیچیده را نمی‌توان با یک سنجه منفرد یا یک عدد سنجید. برای این کار باید از مجموعه‌ای از شاخص‌ها

امروزه سرمایه اجتماعی در بسیاری از علوم و رشته‌هایی مانند جامعه‌شناسی، علوم سیاسی، علوم اقتصادی، علوم جغرافیایی، توسعه روستایی، برنامه‌ریزی روستایی و غیره جایگاه ویژه‌ای یافته است. متخصصان هر یک از این رشته‌ها از دیدگاه خود راه تازه‌ای را در طراحی و تبیین شاخص‌های سرمایه اجتماعی گشوده‌اند. به دلیل گستردگی غیرقابل انکار، محدود کردن و تدوین و طراحی شاخص سرمایه اجتماعی در توسعه پایدار روستایی اهمیت می‌یابد. از سوی دیگر، با توجه به ماهیت توسعه پایدار روستایی با رویکرد برنامه‌ریزی راهبردی قضایی و محلی که از موقعیتی به موقعیت دیگر و از مکانی به مکان دیگر شرایط ویژه‌ای دارد، بنابراین بومی‌سازی شاخص‌های سرمایه اجتماعی با توجه به شرایط اجتماعی و جغرافیایی مناطق روستایی ایران ضرورت می‌یابد.

با توجه به نظر خبرگان و متخصصان داخلی و نیز وضعیت و شرایط حاکم بر مناطق روستایی ایران، ۹ مؤلفه و ۱۸ شاخص و ۵۳ نماگر نهایی و کلیدی که با شرایط روستاهای ایران سازگار هستند انتخاب شدند. شاخص‌های منتخب عبارتند از:

استفاده کرد تا بتوان ابعاد گوناگون آن را مقایسه کرد.

اجتماعی متناسب با هدف مدنظر خود داشته باشند. اهمیت این مسئله در علوم جغرافیایی و توسعه پایدار و برنامه‌ریزی روستایی با توجه به ماهیت آن و شرایط اجتماعی و جغرافیایی مناطق روستایی ایران فزونی می‌یابد.

بر اساس نتایج به دست آمده از این مطالعه و تجزیه و تحلیل نظرات خبرگان و متخصصان و کارشناسان داخلی این حوزه، ۹ مؤلفه و ۱۸ شاخص و ۵۳ نماگر که با شرایط روستاهای ایران سازگار

واکوی ادبیات نظری موجود در زمینه سرمایه اجتماعی نشان می‌دهد که این رویکرد در مفهوم کلی در بسیاری از رشته‌ها و موضوعات گوناگون به کار برده می‌شود. بنابراین، با توجه وسعت مفهوم سرمایه اجتماعی و گستردگی شاخص‌های آن نیاز است تا علوم مختلف با وارد کردن این مفهوم در علم خود، ابتدا مطالعه‌ای پیرامون شاخص‌ها و نماگرهای سرمایه

جدول ۳. چک‌لیست انتخاب شاخص‌ها و نماگرهای سرمایه اجتماعی در توسعه روستایی ایران از دیدگاه خبرگان و متخصصان داخلی.

| مؤلفه‌ها                   | شاخص‌ها        | معیار اندازه‌گیری (نماگرها)  |
|----------------------------|----------------|--|
|                            |                | ذهنیت افراد نسبت به مشارکت در حل مشکلات روستا  |
|                            |                | میزان تفکر مشارکتی در حل مشکلات روستا  |
|                            |                | میزان اراده جمعی در حل مشکلات روستا  |
|                            |                | میزان تفکر برنامه‌ریزی مشارکتی در حل مشکلات روستا  |
|                            | مشارکت ذهنی    | میزان تفکر مشارکتی دولت و مردم و کارشناس برای بالابردن ظرفیت توسعه‌ای روستا                                |
|                            |                | میزان آگاهی جمعی برای بالابردن ظرفیت توسعه‌ای روستا  |
|                            |                | میزان تفکر جمعی تصمیم‌گیری برای بالابردن ظرفیت توسعه‌ای روستا  |
|                            |                | میزان تفکر صداقت جمعی برای بالابردن ظرفیت توسعه‌ای روستا   |
|                            |                | ذهنیت افراد نسبت به عضویت در انجمن‌ها، شوراهای، تعاونی‌ها و غیره   |
|                            |                | ذهنیت افراد نسبت به مشارکت با شورای اسلامی روستا   |
|                            |                | میزان مشارکت بین کشاورزان  |
|                            | مشارکت اجتماعی | میزان مشارکت در انتخابات شورای روستا   |
|                            |                | میزان مشورت با کشاورزان موفق روستا   |
|                            | مشارکت عینی    | میزان مشارکت در مراسمات مذهبی و محلی   |
|                            |                | میزان مشارکت در فعالیتهای خیریه در روستا   |
|                            |                | میزان مشارکت در فعالیتهای عام‌المنفعه روستا  |
|                            |                | میزان مشارکت در برنامه‌های تسهیلگری و ترویجی برای بالابردن ظرفیت توسعه‌ای روستا                            |
|                            |                | میزان مشارکت جمعی در شرکت تعاونی مصرف روستا  |
|                            |                | میزان مشارکت در شرکت تعاونی تولیدی روستا   |
|                            | مشارکت رسمی    | میزان مشارکت با اعضای شورای اسلامی روستا   |
|                            |                | میزان مشارکت اعضای شورای روستا با یکدیگر   |
|                            |                | میزان مشارکت در برنامه‌ها و جلسات انجمن اولیا و مربیان مدرسه   |
|                            |                | میزان مشارکت در طرح‌های عمرانی روستا مانند ساخت مسجد، طرح هادی روستا و غیره                                |
| عضویت در شبکه‌ها و گروه‌ها | دولتی و خصوصی  | درصد عضویت در انجمن‌ها و شبکه‌های دولتی نسبت به کل شبکه‌ها و گروه‌های موجود در روستا                       |
|                            |                | درصد عضویت در انجمن‌ها، صنوف، اتحادیه‌ها و شبکه‌های بخش خصوصی نسبت به کل شبکه‌ها و گروه‌های خصوصی در روستا |
|                            |                | درصد عضویت در NGOها نسبت به کل شبکه‌ها و گروه‌های خصوصی در روستا   |

| مؤلفه‌ها            | شاخص‌ها                            | معیار اندازه‌گیری (نماگرها)  |  |
|---------------------|------------------------------------|--|--|
| نهادهای اجتماعی     | سازمان‌ها و نهادهای خصوصی          | درصد سازمان‌های (انجمن و اتحادیه و صنوف) مرتبط با کشاورزی نسبت به کل سازمان‌های موجود در روستا |  |
|                     |                                    | درصد سازمان‌ها و نهادهای مرتبط با فعالیتهای غیرکشاورزی نسبت به کل سازمان‌های موجود در روستا    |  |
|                     | سازمان‌ها و نهادهای دولتی          | میزان رضایت از سازمان‌ها و نهادهای مرتبط با فعالیتهای غیرکشاورزی                               |  |
|                     |                                    | میزان رضایت از سازمان‌ها و نهادهای مرتبط با فعالیتهای کشاورزی                                  |  |
| امنیت               | خدمات بیمه‌ای                      | درصد افراد تحت پوشش بیمه روستایی (خدمات درمانی) نسبت به کل جمعیت روستا                         |  |
|                     |                                    | درصد افراد تحت پوشش بیمه تأمین اجتماعی نسبت به کل جمعیت روستا                                  |  |
|                     |                                    | درصد اراضی دارای بیمه محصولات کشاورزی نسبت به کل اراضی روستا                                   |  |
|                     | خدمات امنیتی در روستا              | میزان احساس امنیت با وجود پاسگاه انتظامی در روستا  |  |
|                     |                                    | میزان احساس امنیت با وجود پایگاه بسیج در روستا   |  |
|                     |                                    | میزان احساس آرامش با زندگی در روستا  |  |
|                     |                                    | میزان احساس آرامش همسایگی در کوچه و محلات  |  |
|                     | امنیت کالبدی                       |  | میزان احساس آرامش همسایگی در کسب‌وکار (خدمات، کشاورزی، صنعت) |
|                     |                                    |  | میزان رضایت افراد از نوع طراحی خانه، کوچه، محله و خیابان‌ها  |
|                     |                                    |  | میزان رضایت افراد از روشنایی در کوچه و خیابان                |
| دانش و آگاهی        | فردی                               | میزان احساس آرامش از میزان تراکم و رفت‌وآمد در روستا   |  |
|                     |                                    | میزان دانش بومی  |  |
|                     |                                    | میزان مطالعه عمومی در طول هفته   |  |
|                     |                                    | تعداد ساعات استفاده از اینترنت در طول هفته   |  |
|                     | استفاده از تجارب دیگران            | تعداد ساعات استفاده از تلویزیون در طول روز   |  |
|                     |                                    | تعداد ساعات استفاده از رادیو در طول هفته   |  |
|                     |                                    | میزان مطالعه روزنامه و مجلات در طول هفته   |  |
|                     |                                    | درصد گفتگو با والدین در طول روز  |  |
|                     |                                    | درصد گفتگو با دوستان در طول روز  |  |
|                     |                                    | درصد گفتگو با همکاران در طول روز   |  |
| تعهدات و قراردادهای | هنجارها                            | میزان گفتگو با ریش‌سفیدان روستا  |  |
|                     |                                    | میزان التزام به نظام جمهوری اسلامی   |  |
|                     |                                    | میزان التزام به نظام عرفی روستا  |  |
|                     | ارزش‌ها و نگرش‌ها                  | میزان احترام به قوانین رسمی  |  |
|                     |                                    | میزان احترام به قوانین موجود در روستا  |  |
|                     |                                    | میزان احترام به سنت‌ها   |  |
|                     |                                    | میزان احترام به بزرگترها   |  |
|                     | میزان کهرنگ‌شدن فرهنگ بومی روستا   |  |  |
|                     | میزان تغییر راه‌ورس‌های سنتی زندگی |  |  |

| مؤلفه‌ها            | شاخص‌ها                            | معیار اندازه‌گیری (نماگرها)                                     |
|---------------------|------------------------------------|---|
| اعتماد              | اعتماد<br>بین فردی                 | میزان اعتماد اعضای خانواده به یکدیگر                            |
|                     |                                    | میزان اعتماد به خویشاوندان                                      |
|                     |                                    | میزان اعتماد به دوستان  |
|                     |                                    | میزان اعتماد به همکاران   |
| اعتماد              | اعتماد<br>تعمیم‌یافته              | میزان اعتماد کشاورزان به یکدیگر                                 |
|                     |                                    | میزان اعتماد به مروجان جهاد کشاورزی                             |
|                     |                                    | میزان اعتماد به نماینده مجلس                                    |
|                     |                                    | میزان اعتماد به دولت  |
| اعتماد نهادی        | اعتماد<br>تعمیم‌یافته              | میزان اعتماد به سازمان‌های دولتی                                |
|                     |                                    | میزان اعتماد به نهادهای رسمی                                    |
|                     |                                    | میزان اعتماد به نهادهای غیررسمی                                 |
|                     |                                    | میزان اعتماد به شورای روستا                                     |
| همبستگی اجتماعی     | تعامل<br>نزاع                      | میزان اعتماد به شورای حل اختلاف روستا                           |
|                     |                                    | میزان تعامل با ریش‌سفیدان                                       |
|                     |                                    | میزان تعامل با گردشگران   |
|                     |                                    | میزان کمک به یکدیگر در مواقع گرفتاری                            |
| شبکه‌های اجتماعی    | روابط<br>درون گروهی<br>و بین گروهی | میزان اختلافات سیاسی و حزبی                                     |
|                     |                                    | میزان اختلافات مذهبی و عقیدتی                                   |
|                     |                                    | میزان چنددستگی طایفه‌ای   |
|                     |                                    | میزان روابط اعضای خانواده با یکدیگر                             |
| شبکه‌های اجتماعی    | روابط<br>درون گروهی<br>و بین گروهی | میزان روابط با همسایگان   |
|                     |                                    | میزان روابط با همکاران و هم‌صنفان                               |
|                     |                                    | میزان روابط قومی و طایفه‌ای                                     |
|                     |                                    | درصد مراجعه به شهر طی هفته گذشته                                |
| روابط<br>برون گروهی | روابط<br>برون گروهی                | درصد مراجعه به روستاهای دیگر طی هفته گذشته                      |
|                     |                                    | میزان روابط با کارمندان دولتی                                   |
|                     |                                    | درصد مراجعه به کارشناسان و مأموران ترویج کشاورزی طی ۶ ماه گذشته |
|                     |                                    | میزان روابط با NGOها  |

گروه‌های خصوصی، خدمات بیمه‌ای، خدمات امنیتی در روستا، امنیت کالبدی، دانش و آگاهی فردی، استفاده از تجارب دیگران، تعهدات و قراردادهای ارزش‌ها و نگرش‌ها، اعتماد بین فردی، اعتماد تعمیم‌یافته، اعتماد نهادی، تعامل و نزاع، روابط درون گروهی و

هستند به عنوان شاخص‌های نهایی و کلیدی سرمایه اجتماعی و توسعه پایدار روستایی ایران انتخاب شدند. شاخص‌های منتخب، مفاهیمی چون مشارکت ذهنی، مشارکت عینی، مشارکت رسمی، عضویت در شبکه‌ها و گروه‌های دولتی، عضویت در شبکه‌ها و

بین‌گروهی و برون‌گروهی را دربر می‌گیرد.

ایران، به جنبه عملیاتی بودن و قابل اجرا بودن این مؤلفه‌ها و شاخص‌ها و نماگرها در برنامه‌های توسعه پایدار روستایی نیز توجه شود. انتظار است نتایج این مطالعه تا حدی توانسته باشد پاسخگوی نیازها و دغدغه‌های پژوهشگران در تبیین و طراحی شاخص‌های سرمایه اجتماعی در توسعه پایدار روستایی ایران باشد.

روش به کار گرفته‌شده در این پژوهش با نظریه بومی‌سازی که در مبانی نظری به آن اشاره شد، همسویی دارد. افزون بر این، با بومی‌سازی شاخص‌های سرمایه اجتماعی در توسعه پایدار روستایی این امکان فراهم می‌شود تا علاوه بر انتخاب شاخص‌هایی سازگار و منطبق با شرایط روستاهای

جدول ۴. مهم‌ترین مؤلفه‌ها، شاخص‌ها و نماگرهای سرمایه اجتماعی در توسعه روستایی ایران.

| انحراف معیار          | میانگین | فراوانی نظر خبرگان داخلی (درصد) |      |       |      |            | معیار اندازه‌گیری (نماگرها)  | شاخص‌ها        | مؤلفه‌ها |
|-----------------------|---------|---------------------------------|------|-------|------|------------|--|----------------|----------|
|                       |         | خیلی زیاد                       | زیاد | متوسط | کم   | کمتر از کم |  |                |          |
| <b>سرمایه اجتماعی</b> |         |                                 |      |       |      |            |  |                |          |
| ۰/۷۵                  | ۴/۲۵    | ۴۱/۷                            | ۴۱/۷ | ۱۶/۷  | ۰    | ۰          | ذهنیت افراد نسبت به مشارکت در حل مشکلات روستا                                |                |          |
| ۰/۷۹                  | ۴/۰۸    | ۳۳/۳                            | ۴۱/۷ | ۲۵    | ۰    | ۰          | میزان اراده جمعی در حل مشکلات روستا  |                |          |
| ۰/۹۹                  | ۳/۹۱    | ۳۳/۳                            | ۳۳/۳ | ۲۵    | ۸/۳  | ۰          | میزان تفکر مشارکتی دولت و مردم و کارشناس برای بالابردن ظرفیت توسعه‌ای روستا  | مشارکت ذهنی    |          |
| ۰/۸۶                  | ۳/۷۵    | ۱۶/۷                            | ۵۰   | ۲۵    | ۸/۳  | ۰          | میزان آگاهی جمعی برای بالابردن ظرفیت توسعه‌ای روستا                          |                |          |
| ۰/۲۱                  | ۳/۷۵    | ۴۱/۷                            | ۸/۳  | ۳۳/۳  | ۱۶/۷ | ۰          | ذهنیت افراد نسبت به مشارکت با شورای اسلامی روستا                             |                |          |
| ۰/۷۳                  | ۴       | ۲۵                              | ۵۰   | ۲۵    | ۰    | ۰          | میزان مشارکت بین کشاورزان  | مشارکت اجتماعی |          |
| ۰/۷۹                  | ۳/۹۱    | ۲۵                              | ۴۱/۷ | ۳۳/۳  | ۰    | ۰          | میزان مشورت با کشاورزان موفق روستا   | مشارکت عینی    |          |
| ۰/۹۳                  | ۴/۱۶    | ۴۱/۷                            | ۴۱/۷ | ۸/۳   | ۸/۳  | ۰          | میزان مشارکت در فعالیتهای خیریه در روستا                                     |                |          |
| ۰/۶۲                  | ۴/۲۵    | ۳۳/۳                            | ۵۸/۳ | ۸/۳   | ۰    | ۰          | میزان مشارکت در فعالیتهای عام‌المنفعه روستا                                  |                |          |
| ۰/۸۳                  | ۴/۱۶    | ۴۱/۷                            | ۳۳/۳ | ۲۵    | ۰    | ۰          | میزان مشارکت در برنامه‌های تسهیلتی-ترویجی برای بالابردن ظرفیت توسعه‌ای روستا |                |          |
| ۱/۲۴                  | ۳/۹۱    | ۴۱/۷                            | ۲۵   | ۲۵    | ۰    | ۸/۳        | میزان مشارکت با اعضای شورای اسلامی روستا                                     | مشارکت رسمی    |          |
| ۰/۷۹                  | ۴/۰۸    | ۳۳/۳                            | ۴۱/۷ | ۲۵    | ۰    | ۰          | میزان مشارکت در طرح‌های عمرانی روستا مانند ساخت مسجد، طرح هادی روستا و غیره  |                |          |

| انحراف‌مقیاس          | میانگین | فراوانی نظر خبرگان داخلی (درصد) |      |       |      |       | معیار اندازه‌گیری (نماگرها)  | شاخص‌ها                           | مؤلفه‌ها                   |
|-----------------------|---------|---------------------------------|------|-------|------|-------|--|-----------------------------------|----------------------------|
|                       |         | خیلی زیاد                       | زیاد | متوسط | کم   | کم‌تر |  |                                   |                            |
| <b>سرمایه اجتماعی</b> |         |                                 |      |       |      |       |  |                                   |                            |
| ۱/۴۳                  | ۳/۳۳    | ۲۵                              | ۲۵   | ۳۳/۳  | ۱۶/۷ | ۰     | درصد عضویت در انجمن‌ها، صنوف، اتحادیه‌ها و شبکه‌های بخش خصوصی نسبت به کل شبکه‌ها و گروه‌های خصوصی در روستا | دولتی و خصوصی                     | عضویت در شبکه‌ها و گروه‌ها |
| ۱/۰۸                  | ۳/۵۸    | ۲۵                              | ۴۱/۷ | ۸/۳   | ۱۶/۷ | ۸/۳   | درصد عضویت در NGO ها نسبت به کل شبکه‌ها و گروه‌های خصوصی در روستا  |                                   |                            |
| ۱/۶۶                  | ۳/۶۶    | ۱۴/۷                            | ۲۵   | ۱۶/۷  | ۰    | ۸/۳   | میزان رضایت از سازمان‌ها و نهادهای مرتبط با فعالیت‌های کشاورزی   | سازمان‌ها و نهادهای خصوصی و دولتی | نهادهای اجتماعی            |
| ۱/۹۵                  | ۳/۲۵    | ۴۱/۷                            | ۱۶/۷ | ۰     | ۲۵   | ۰     | میزان رضایت از عملکرد نهادهای و سازمان‌های دولتی   |                                   |                            |
| ۱/۴۴                  | ۳/۵     | ۲۵                              | ۴۱/۷ | ۸/۳   | ۱۶/۷ | ۱۶/۷  | درصد اراضی دارای بیمه محصولات کشاورزی نسبت به کل اراضی روستا   |                                   |                            |
| ۱/۴۹                  | ۳/۳۳    | ۲۵                              | ۳۳/۳ | ۸/۳   | ۱۶/۷ | ۱۶/۷  | درصد افراد تحت پوشش بیمه روستایی (خدمات درمانی) نسبت به کل جمعیت روستا                                     | خدمات بیمه‌ای                     |                            |
| ۱/۵۶                  | ۳/۴۱    | ۲۵                              | ۴۱/۷ | ۸/۳   | ۸/۳  | ۱۶/۷  | درصد افراد تحت پوشش بیمه تأمین اجتماعی نسبت به کل جمعیت روستا  |                                   |                            |
| ۰/۷۹                  | ۴/۰۸    | ۳۳/۳                            | ۴۱/۷ | ۲۵    | ۰    | ۰     | میزان احساس آرامش یا زندگی در روستا  |                                   |                            |
| ۰/۸۳                  | ۴/۱۶    | ۴۱/۷                            | ۳۳/۳ | ۲۵    | ۰    | ۰     | میزان احساس آرامش همسایگی در کوچه و محلات  | خدمات امنیتی در روستا             | امنیت                      |
| ۰/۶۷                  | ۴/۵     | ۵۸/۳                            | ۳۳/۳ | ۸/۳   | ۰    | ۰     | میزان احساس آرامش همسایگی در کسب‌وکار (خدمات، کشاورزی، صنعت)   |                                   |                            |
| ۱/۳۳                  | ۳/۱۶    | ۱۶/۷                            | ۲۵   | ۳۳/۳  | ۸/۳  | ۱۶/۷  | میزان رضایت افراد از نوع طراحی خانه، کوچه، محله و خیابان‌ها  | امنیت کالبدی                      |                            |
| ۰/۹۳                  | ۳/۱     | ۰                               | ۵۰   | ۱۶/۷  | ۳۳/۳ | ۰     | میزان احساس آرامش از میزان تراکم و رفت‌وآمد در روستا   |                                   |                            |



| مؤلفه‌ها              | شاخص‌ها                 | معیار اندازه‌گیری (نماگرها)                | فراوانی نظر خبرگان داخلی (درصد) |      |       |      |      | میانگین | انحراف معیار |
|-----------------------|-------------------------|--|---------------------------------|------|-------|------|------|---------|--------------|
|                       |                         |  | کلی                             | زیاد | متوسط | کم   | کمتر |         |              |
| <b>سرمایه اجتماعی</b> |                         |  |                                 |      |       |      |      |         |              |
|                       |                         | میزان دانش بومی                            | ۲۵                              | ۳۳/۳ | ۲۵    | ۱۶/۷ | ۰    | ۰       | ۱/۰۷         |
|                       |                         | میزان مطالعه عمومی در طول هفته             | ۲۵                              | ۲۵   | ۱۶/۷  | ۳۳/۳ | ۰    | ۰       | ۱/۲۴         |
|                       |                         | تعداد ساعات استفاده از اینترنت در طول هفته | ۱۶/۷                            | ۲۵   | ۴۱/۷  | ۸/۳  | ۸/۳  | ۰       | ۱/۱۵         |
|                       | فردی                    | تعداد ساعات استفاده از تلویزیون در طول روز | ۸/۳                             | ۳۳/۳ | ۴۱/۷  | ۰    | ۸/۳  | ۸/۳     | ۱/۳۷         |
|                       | دانش و آگاهی            | تعداد ساعات استفاده از رادیو در طول هفته   | ۰                               | ۴۱/۷ | ۳۳/۳  | ۸/۳  | ۸/۳  | ۸/۳     | ۱/۳۱         |
|                       |                         | میزان مطالعه روزنامه و مجلات در طول هفته   | ۰                               | ۴۱/۷ | ۴۱/۷  | ۰    | ۰    | ۱۶/۷    | ۱/۴۴         |
|                       |                         | درصد گفتگو با والدین در طول روز            | ۲۵                              | ۱۶/۷ | ۳۳/۳  | ۸/۳  | ۸/۳  | ۸/۳     | ۱/۵۸         |
|                       | استفاده از تجارب دیگران | درصد گفتگو با همکاران در طول روز           | ۸/۳                             | ۵۰   | ۸/۳   | ۱۶/۷ | ۱۶/۷ | ۰       | ۱/۳۳         |
|                       |                         | میزان گفتگو با ریش سفیدان روستا            | ۱۶/۷                            | ۲۵   | ۳۳/۳  | ۸/۳  | ۱۶/۷ | ۰       | ۱/۳۳         |
|                       | هنجارها                 | میزان احترام به قوانین موجود در روستا      | ۳۳/۳                            | ۳۳/۳ | ۰     | ۳۳/۳ | ۰    | ۰       | ۱/۲۴         |
|                       |                         | میزان التزام به نظام عرفی روستا            | ۱۶/۷                            | ۵۰   | ۸/۳   | ۱۶/۷ | ۸/۳  | ۰       | ۱/۳          |
|                       |                         | میزان احترام به قوانین رسمی                | ۴۱/۷                            | ۲۵   | ۲۵    | ۰    | ۸/۳  | ۰       | ۱/۳۴         |
|                       | ارزش‌ها و نگرش‌ها       | میزان احترام به سنت‌ها                     | ۲۵                              | ۵۰   | ۰     | ۰    | ۰    | ۰       | ۰/۱۸۶        |
|                       |                         | میزان احترام به بزرگترها                   | ۱۶/۷                            | ۶۶/۷ | ۸/۳   | ۸/۳  | ۰    | ۰       | ۰/۷۹         |
|                       | اعتماد بین فردی         | میزان اعتماد اعضای خانواده به یکدیگر       | ۳۳/۳                            | ۵۰   | ۱۶/۷  | ۰    | ۰    | ۰       | ۰/۷۱         |
|                       |                         | میزان اعتماد به خویشاوندان                 | ۴۲                              | ۲۵   | ۳۳    | ۰    | ۰    | ۰       | ۰/۱۸۹        |
|                       |                         | میزان اعتماد کشاورزان به یکدیگر            | ۵۰                              | ۱۶/۷ | ۳۳/۳  | ۰    | ۰    | ۰       | ۰/۹۳         |
|                       | اعتماد                  | میزان اعتماد به مروجان جهاد کشاورزی        | ۴۱/۷                            | ۳۳/۳ | ۲۵    | ۰    | ۰    | ۰       | ۰/۱۸۳        |
|                       |                         | میزان اعتماد به دولت                       | ۴۱/۷                            | ۳۳/۳ | ۰     | ۱۶/۷ | ۸/۳  | ۰       | ۱/۴          |
|                       | اعتماد نهادی            | میزان اعتماد به شورای روستا                | ۵۰                              | ۸/۳  | ۱۶/۷  | ۱۶/۷ | ۸/۳  | ۰       | ۱/۴۸         |
|                       |                         | میزان اعتماد به شورای حل اختلاف روستا      | ۲۵                              | ۳۳/۳ | ۱۶/۷  | ۲۵   | ۰    | ۰       | ۱/۱۶         |

| مؤلفه‌ها              | شاخص‌ها                                    | معیار اندازه‌گیری (نماگرها)          | فراوانی نظر خبرگان داخلی (درصد) |       |      |           |         | انحراف استاندارد |
|-----------------------|--|--------------------------------------|---------------------------------|-------|------|-----------|---------|------------------|
|                       |  |                                      | زیاد                            | متوسط | کم   | خیلی زیاد | میانگین |                  |
| <b>سرمایه اجتماعی</b> |  |                                      |                                 |       |      |           |         |                  |
| همبستگی اجتماعی       | تعامل و نزاع                               | میزان کمک به یکدیگر در مواقع گرفتاری | ۳۳/۳                            | ۵۰    | ۱۶/۷ | ۰         | ۰       | ۱/۱۹             |
|                       |  | میزان چنددستگی طایفه‌ای              | ۵۰                              | ۲۵    | ۸/۳  | ۰         | ۸/۳     | ۰/۹۳             |
| شبکه‌های اجتماعی      | روابط درون گروهی و بین گروهی               | میزان روابط اعضای خانواده با یکدیگر  | ۳۳/۳                            | ۱۶/۷  | ۵۰   | ۰         | ۰       | ۰/۷۹             |
|                       |  | میزان روابط با همسایگان              | ۲۵                              | ۵۰    | ۲۵   | ۰         | ۰       | ۰/۷۳             |
|                       |  | میزان روابط با همکاران و هم‌صنفان    | ۳۳/۳                            | ۴۱/۷  | ۲۵   | ۰         | ۰       | ۰/۷۹             |
|                       |  | میزان روابط قومی و طایفه‌ای          | ۳۳/۳                            | ۴۱/۷  | ۲۵   | ۰         | ۰       | ۰/۷۹             |
|                       |  | درصد مراجعه به شهر طی هفته گذشته     | ۳۳/۳                            | ۳۳/۳  | ۲۵   | ۸/۳       | ۰       | ۰/۹۸             |
| برون گروهی            | درصد مراجعه به روستاهای دیگر طی هفته گذشته | ۲۵                                   | ۲۵                              | ۴۱/۷  | ۸/۳  | ۰         | ۰/۸۸    |                  |

## تشکر و قدردانی

این مقاله حامی مالی ندارد. از تمامی متخصصان و صاحب‌نظران که در انتخاب شاخص‌ها و وزن‌دهی، نویسندگان را همراهی کردند تشکر و قدردانی می‌کنیم.

## پیشنهادها

در پایان پیشنهاد می‌شود سرمایه اجتماعی روستاهای کشور در ارتباط با تمامی عوامل مکانی فضایی که در این مقاله کمتر به آن پرداخته شده است بررسی شود. همچنین شاخص‌های سرمایه اجتماعی بر اساس نوع و طبقه‌بندی روستاها (روستاهای پیرامون کلان‌شهرها، شهرهای بزرگ، میانی، کوچک و روستاهای مرزی) مطالعه شود و بر اساس آن مشخص شود که تفاوت وجود دارد یا خیر. در راستای ارتقای سرمایه اجتماعی مناطق روستایی ایران موارد زیر پیشنهاد می‌شود:

با توانمندسازی روستاییان، اعتماد به نفس و خودباوری در آن‌ها تقویت شود؛ به منظور استفاده از قابلیت‌ها و امکانات موجود در روستا ظرفیت‌سازی صورت گیرد؛ از طریق تعاملات همکاری جویانه، اعتماد بین‌شخصی در بین روستاییان تقویت شود؛ شبکه‌های اجتماعی حمایت‌گر بیش‌ازپیش تقویت شوند؛ حمایت‌های لازم برای توسعه سازمان‌های مردم‌نهاد فراهم شود؛ با افزایش آگاهی روستاییان و اعتمادسازی، زمینه مشارکت آن‌ها در امور مرتبط با محیط زندگی و نیز عضویت در انجمن‌های داوطلبانه و نهادهای مردمی فراهم شود.

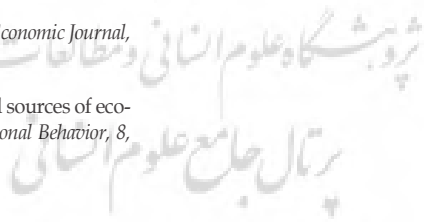
## References

- Abrahamson, K. V. (1997). Paradigms of sustainability. In S. Sörlin (ed.), *The Road Towards Sustainability, A Historical Perspective, A Sustainable Baltic Region, The Baltic University Programme* (pp. 30-5). Sweden: Uppsalla University.
- Adibi Sede, M., Yazdkhasti, B., Khorasegani, A. & Lotfalizade, A. (2009). [Evaluating the social assets among groups (Persian)]. *Social Welfare Quarterly*, 10(38), 193-220.
- Alavizade, A. M. (2004). [Patterns of economical-social development with the focus on rural sustainable development (Persian)]. *Political & Economic Ettela'at*, (245-246), 190-201.
- Amdam, J., & Amdam, R. (2000). *Kommunikativ planlegging: Regional planlegging som reiskap for organisasjons-og samfunnsutvikling*. Oslo: Samlaget.
- Armstrong, R., Hall, B.J., Doyle, J., & Waters, E. (2011). Scoping the scope of a Cochrane review. *Journal of Public Health*, 33(1), 147-150. doi: 10.1093/pubmed/fdr015
- Aspen Institute. (1996). *Measuring community capacity building: A workbook-in-progress for rural communities*. Washington, D.C.: Aspen Institute.
- Avijit, G. (1998). *Ecology and development in third world* (2<sup>nd</sup> Ed.). London: Routledge.
- Axinn, G. H., & Axinn, N. W. (1997). *Collaboration in International rural development: A practitioner hand book*. London: Sage Publications.
- Azarbad, N., Salmani, M., Motiee Langroudi, H. & Eftekhari, A. (2010). [An analysis on a settlement's network with an emphasis on population flows in Firuzkooch Township (Persian)]. *Human Geography Researches*, (74), 75-89.
- Azkiya, M., & Imani, A. (2008). [Rural sustainable development (Persian)]. Tehran: Etelaate Publication.
- Baland, J. M., & Platteau, J. P. (1996). *Halting degradation of natural resources. Is there a role for rural communities?*. New York: United Nations.
- Binam, J. N., Tonyè, J., wandji, N., Nyambi, G., & Akoa, M. (2004). Factors affecting the technical efficiency among smallholder farmers in the slash and burn agriculture zone of Cameroon. *Food Policy*, 29(5), 531-545. doi: 10.1016/j.foodpol.2004.07.013
- Bjørnskov, C. (2003). *Corruption and social capital* [Internet]. Retrieved from pure.au.dk/portal/files/32303928/0003139.pdf
- Bjørnskov, C., & Svendsen, G. T. (2003). *Measuring social capital- Is there a single underlying explanation?* [Internet]. Retrieved from www.hha.dk/nat/wper/03-5\_gts.pdf
- Brehm, J., & Rahn, W. (1997). Individual-Level Evidence for the Causes and Consequences of Social Capital. *American Journal of Political Science*, 41(3), 999. doi: 10.2307/2111684
- Brown, T. F. (1998). *Theoretical perspectives on social capital, working paper, Program for comparative and international development*. Baltimore: John Hopkins University.
- Bryant, C., & Norris, D. (2002). Measurement of social capital: The Canadian experience. Paper presented at *The OECD-UKONS International Conference on Social Capital Measurement*, 25-27 September 2002, London, UK.
- Bullen, P., & Onyx, O. (1998). Measuring social in five communities in NSW: A practitioner's guide. *Journal of Applied Behavior*, 36(1), 23-42. doi: 10.1177/0021886300361002
- Casson, M. C., Della Giusta, M., & Kambhampati, U. S. (2009). Formal and informal institutions and development. *World Development*, 38(2), 137-141. doi: 10.1016/j.worlddev.2009.10.008
- Chavez, R., Kemp, L., & Harris, E. (2004). The Social capital: Health relationship in two disadvantaged neighbourhoods. *Journal of Health Services Research & Policy*, 9(suppl 2), 29-34. doi: 10.1258/1355819042349871
- Chambers, R. & Conway, G. R. (1991). *Sustainable rural livelihoods: practical concepts for the 21<sup>st</sup> century*. Brighton, East Sussex: Institute of development studies.
- Chaskin, R. J. (2001). Building community capacity: A definitional framework and case studies from a comprehensive community initiative. *Urban Affairs Review*, 36(3), 291-323. doi: 10.1177/10780870122184876
- Cheers, B., Cock, G., Keele, L. H., Kruger, M., & Trigg, H. (2005). *Measuring community capacity: An electronic audit tool*. Paper presented at The 2<sup>nd</sup> National Conference on the Future of Australia's Country Towns, 11-13 July 2005, Bendigo, Australia
- Choi, H. C., & Sirakaya, E. (2006). Sustainability indicators for managing community tourism. *Tourism Management*, 27(6), 1274-1289. doi: 10.1016/j.tourman.2005.05.018
- Coleman, J. S. (1988). Social capital in the creation of human capital. *American Journal of Sociology*, 94, 95-120. doi: 10.1086/228943
- Cox, D. (1996). *Showing the way: Methodologies for successful rural poverty alleviation projects*. New York: United Nations.
- Cramb, R. A. (2005). Social capital and soil conservation: Evidence from the Philippines. *Australian Journal of Agricultural and Resource Economics*, 49(2), 211-226. doi: 10.1111/j.1467-8489.2005.00286.x
- Daiz, H. L., Drumm, R. D., Ramirez-Johnson, J., & Oidjarv, H. (2002). Social capital, economic development and food security in Peru's mountain region. *International Social Work*, 45(4), 481-495. doi: 10.1177/00208728020450040601
- Diallo, I. (2005). *Language planning, languages-in-education policy and attitudes towards languages in Senegal* [PhD thesis]. Queensland: Griffith University.
- DFID. (1999). *Sustainable livelihoods guidance sheets*. London: Department for International Development.
- Dobie, P. (2004). Models for national strategies: Building capacity for sustainable development. *Development Policy Journal*, 1, 1-167
- Eftekhari, A. & Badri, A. (2012). [The theoretical basis of rural developmental patterns, governorship of Gilan (Persian)]. Gilan: Governor of Gilan Pub.
- Eftekhari, A., Azimi Amoli, J., Pourtaheri, M., & Ahmadipour, Z. (2011). [Determining the relationship between good governorship and sustainable development in rural areas of Mazandaran (Persian)]. *Rural Researches*, 2(4), 1-34.
- Eftekhari, A., Mahdavi, D., & Pourtaheri, M. (2010). [The process of Localization of indexes of tourism sustainable development of rural areas in Iran (Persian)]. *Rural Researches*, 1(4), 1-41.
- Firouzjaie, A. A., Sadighi, H., & Mohammadi, M. A. (2007). The influence of social capital on adoption of rural development

- programs by farmers in the Caspian Sea Region of Iran. *American Journal of Agricultural and Biological Sciences*, 2(1), 15-22. doi: 10.3844/ajabssp.2007.15.22
- Falk, I., & Kilpatrick, S. (2000). What is social capital? A study of interaction in a rural community. *Sociologia Ruralis*, 40(1), 87-110. doi: 10.1111/1467-9523.00133
- Farahani, H., Abdi, S. & Cheraghi, M. (2012). [Evaluation of social asset's influence in development of rural areas with the focus of life quality (Case study: Mashhad District, Mighan, Arak county) (Persian)]. *Regional Planning*, 2(8), 67-78.
- Fathi, S. (2012). [An analysis of the role of social assets of rural developments (Persian)]. *Quarterly of Geography (Regional Planning)*, 2(2), 195-214.
- Fernandez, R., Castilla, E., & Moore, P. (2000). Social capital at work: Networks and employment at a phone center. *American Journal of Sociology*, 105(5), 1288-1356. doi: 10.1086/210432
- Fine, B. & Green, F. (2000). Economics, social capital, and the colonization of the social sciences. In S. Baron, J. & T. S., Field (Ed.), *Social Capital, Critical Perspectives* (pp. 78-93). Oxford: Oxford University Press.
- Flora, C., Kinsley, M., Luther, V., Wall, M., Odell, S., Ratner, S. et al. (1999). *Measuring community success and sustainability: An interactive workbook*. Iowa: Iowa State University Press.
- Fokoyama, F. (1995). *The social virtues and the creation of prosperity*. New York: Colombia University Press.
- Foster-Fishman, P. G., Berkowitz, S. L., Lounsbury, D. W., Jacobson, S., & Allen, N. A. (2001). Building collaborative capacity in community coalitions: A review and integrative framework. *American Journal of Community Psychology*, 29(2), 241-261. doi:10.1023/a:1010378613583
- Goodman, R. M., Speers, M. A., Mcleroy, K., Fawcett, S., Keger, M., Parker, E., et al. (1998). Identifying and defining the dimensions of community capacity to provide a basis for measurement. *Health Education & Behavior*, 25(3), 258-278. doi:10.1177/109019819802500303
- Grootaert, C. (1999). *Social capital, household welfare and poverty in Indonesia; Working Paper No. 6*. Washington, D.C.: World Bank.
- Grootaert, C., & Narayan, D. (2000). *Local institutions, poverty, and household welfare in Bolivia; Working Paper No. 9*. Washington, D.C.: World Bank.
- Grootaert, C., & Bastelaer, T. (2002). *The role of social capital in development*. Cambridge: Cambridge University Press.
- Harper, R. (2002). *The measurement of Social Capital in the United Kingdom*. Oxford: Office for National Statistics.
- Healey, P. (1997). *Collaborative planning. Shaping places in fragmented societies*. London: Macmillan Press Ltd.
- Healey, P., Madanapour, A. & Magalhaes, C. (1999). Institutional capacity-building, urban planning and urban regeneration projects. In M. Sotaraute (Ed.), *Urban Futures: A Loss of Shadows in the Flowing Spaces?* (pp. 117-137). Austin: Futura Publishing LLC.
- Healy, T. (2002). *The measurement of social capital at international level* [Internet]. Retrieved from www.oecd.org/innovation/research/2380281.pdf
- Hjollund, L., & Svendsen, G. T. (2000). *Social capital: A standard method of measurement* [Internet]. Retrieved from www.hha.dk/nat/wper/00-9\_gts.pdf
- Homans, G. (1961). *Social behavior: Its elementary forms*. New York: Harcourt, Brace and World.
- Inglehart, R. (1997). *Modernization and postmodernization: Cultural, economic and political change in forty three societies*. New Jersey: Princeton University Press.
- Innes, J. E., & Booher, D. E. (2003). *The impact of collaborative planning on governance capacity*. Berkeley: Institute of Urban and Regional Development.
- Isham, J. (1999). *The effect of social capital on technology adoption: Evidence from rural Tanzania*. IRIS working paper No. 235. Retrieved from SSRN: https://ssrn.com/abstract=260053 or http://dx.doi.org/10.2139/ssrn.260053
- Jacobs, J. (1961). *The life and death of great American cities*. New York: Penguin Random House.
- Kawachi, I., Lochner, A., & Kennedy, B. P. (1997). *Long live community: Social capital as public health* [Internet]. Retrieved from http://prospect.org/article/long-live-community
- Kawachi, I., Bruce, K., & Glass, R. (1999). Social Capital and self-rated health: A contextual analysis. *American Journal of Public Health*, 89(8), 1187-1193. doi: 10.2105/ajph.89.8.1187
- Khani, F., Ghadiri Maasoum, M. & Molkan, A. (2013). The influence of social assets on improvement of rural development (Case study: Godin District, Kangavar County), (Persian)]. *Geography*, 11(38), 133-152.
- Knack, S. (2002). Social capital and the quality of government: Evidence from the states. *American Journal of Political Science*, 46(4), 772. doi: 10.2307/3088433
- Krishna, A. (2004). Understanding, measuring and utilizing social capital: Clarifying concepts and presenting a field application from India. *Agricultural Systems*, 82(3), 291-305. doi: 10.1016/j.agsy.2004.07.003
- Krishna, A. & Shrader, E. (1999). Social capital assessment tool. Paper presented at *The Conference on Social Capital and Poverty Reduction*, 22-24 June 1999, Washington, USA.
- Krishna, A. & Uphoff, N. (1999). *Mapping and measuring social capital: A conceptual and empirical study of collective action for conserving and developing watersheds in Rajasthan, India*. Washington, D.C.: World Bank.
- La Porta, R., Lopez-de-Silanes, F., Shleifer, A., & Vishny, R. W. (1998). Law and finance. *Journal of Political Economy*, 106(6), 1113-1155. doi: 10.1086/250042.
- Lehtonen, M. (2004). The environmental-social interface of sustainable development: Capabilities, social capital, institutions. *Ecological Economics*, 49(2), 199-214. doi: 10.1016/j.ecolecon.2004.03.019
- Lin, N. (1999). Building a network theory of social capital. *Connections*, 22(1), 28-51.
- Lin, N. (2000). Inequality in social capital. *Contemporary Sociology*, 29(6), 785-795. doi: 10.2307/2654086
- Lin, N. (2001). *Social capital: A theory of social structure and action*. Cambridge: Cambridge University Press.

- Loury, G. (1992). The economics of discrimination: Getting to the core of the problem. *Harvard Journal for African American Public Policy*, 1: 91-110.
- Lusthaus, C. (1995). *Institutional assessment: A framework for strengthening organizational capacity for IDRC's Research Partners*. Ottawa: International Development Research Centre.
- MacLellan-Wright, M. F., Anderson, D., Barber, S., Smith, N., Cantin, B., Felix, R., & Raine, K. (2007). The development of measures of community capacity for community-based funding programs in Canada. *Health Promotion International*, 22(4), 299-306. doi: 10.1093/heapro/dam024
- Magnani, N., & Struffi, L. (2009). Translation sociology and social capital in rural development initiatives. A case study from the Italian Alps. *Journal of Rural Studies*, 25(2), 231-238. doi: 10.1016/j.jrurstud.2008.10.004
- Merino, S. S., & Carmenado, I., & de Los R. (2012). Capacity building in development projects. *Procedia - Social and Behavioral Sciences*, 46, 960-967. doi: 10.1016/j.sbspro.2012.05.231
- Minten, B., & Fafchamps, M. (1999). *Social capital and the firm: Evidence from agricultural trade*. Washington, D.C.: World Bank.
- Martin, K. S., Rogers, B. L., Cook, J. T., & Joseph, H. M. (2004). Social capital is associated with decreased risk of hunger. *Social Science & Medicine*, 58(12), 2645-2654. doi: 10.1016/j.socscimed.2003.09.026
- Mohan, J., Twigg, L., Barnard, S. & Jones, k. (2005). Social capital, geography and Health: A Small area analysis for England. *Social Science and Medicine*, 60(6), 1267-1283. doi: 10.1016/j.socscimed.2004.06.050
- Nahapiet, J., & Ghoshal, S. (1998). Social capital, intellectual capital, and the organizational advantage. *Academy of Management Review*, 23(2), 242-266. doi: 10.5465/amr.1998.533225
- Narayan, D., & Pritchett, L. (1999). Cents and sociability: Household income and social capital in rural Tanzania. *Economic Development and Cultural Change*, 47(4), 871-897. doi: 10.1086/452436
- Narayan, D., & Cassidy, M. F. (2001). A Dimensional dimensional approach to measuring social capital: Development and validation of a social capital inventory. *Current Sociology*, 49(2), 59-102. doi:10.1177/0011392101049002006
- Norris, D. (2005). Social Capital Measurement: National Experiences and International Harmonization- A Beginning. Paper presented at *The Siena Group Meeting*, 2005 February 2, Helsinki, Finland.
- North, D. (1990). *Institutions, institutional change, and economic performance*. Cambridge: Cambridge University Press.
- Offe, C., Fuchs, S. (2002). A decline of social capital? The German case. Chapter In Putnam, R. D., (ED.). *Democracies in Flux* (pp. 189-244), Putnam, R. Oxford: Oxford University Press.
- Paldam, M. (2001). Social capital: One or many? Definition and measurement. *Journal of Economic Surveys*, 14(5), 629-653. doi: 10.1111/1467-6419.00127
- Pennar, K. (1997). The ties that lead to prosperity: The economic value of social bonds is only beginning to be measured. *Business Week*, 153-155.
- Platteau, J. P. (1994). Behind the market stage where real societies exist-Part I: the role of public and private order institutions. *Journal of Development Studies*, 30(3), 533-577. doi 10.1080/00220389408422328
- Portes, A. (1998). Social capital: its origins and application in modern sociology. In Lesser, E., (Ed.). *Knowledge and Social Capital*. Philadelphia: Elsevier.
- Putnam, R. (1993). *Making democracy work: Civic traditions in modern Italy*. Princeton, N. J.: Princeton University Press.
- Putnam, R. D. (1995). Tuning in, tuning out: the strange disappearance of social capital in America. *Political Science & Politics*, 28(4), 664-683. doi: 10.1017/s1049096500058856
- Putnam, R. (2000). *Bowling alone: The collapse and revival of American community*. New York: Simon and Schuster.
- Reid, C., & Salmen, L. (2002). *Understanding social capital. Agricultural extension in Mali: Trust and social cohesion. Social capital initiative working paper No. 22*. Washington, D.C.: World Bank.
- Rezvani, M. (2002). [Schedule of rural development (the concepts, guidelines and processes) (Persian)]. *Journal of Tehran University Faculty of Literature and Humanities*, 52(164), 221-240.
- Sabatini, F. (2005). Resources for the study of social capital. *The Journal of Economic Education*, 36(2), 198-198. doi: 10.3200/jece.36.2.198-198.
- Sakata, S. (2002). [What is social capital? (Japanese)]. Tokyo: Japan International Cooperation Agency.
- Sarafi, M. (1996). [The basis of regional planning (Persian)]. Tehran: Organization of Planning and Budget Publication.
- Schafft, K. A., & Brown, D. L. (2000). Social capital and grassroots development: The case of Roma self-governance in Hungary. *Social Problems*, 47(2), 201-219. doi: 10.1525/sp.2000.47.2.03x0288b
- Schoeffel, P., Overton, J., & Scheyvans, R. (2000). Strategies for sustainable development: Experiences from the pacific. *Pacific Affairs*, 73(3), 475. doi: 10.2307/2672065
- Schwarz, A. M., Béné, C., Bennett, G., Boso, D., Hilly, Z., Paul, C., et al. (2011). Vulnerability and resilience of remote rural communities to shocks and global changes: Empirical analysis from Solomon Islands. *Global Environmental Change*, 21(3), 1128-1140. doi: 10.1016/j.gloenvcha.2011.04.011.
- Seeley, J. R., Alexander Sim, R., Loosley, E. W., & Riesman, D. (1956). *Crestwood heights: A study of the culture of suburban life*. New York: Basic Books.
- Serageldin, I. & Grootaert, C. (2000). *Defining social capital: An integrating view*. Washington: World Bank.
- Small, M. L. (2002). Culture, cohorts, and social organization theory: understanding local participation in a Latino housing project. *American Journal of Sociology*, 108(1), 1-54. doi: 10.1086/345649
- Stone, W. (2001). *Measuring Social Capital: Towards a Theoretically informed measurement framework for researching social capital in family and community life*. Melbourne: Australian Institute of Family Studies.
- Svendsen, G. L. H., & Svendsen, G. T. (2000). Measuring social capital: The Danish co-operative dairy movement. *Sociologia Ruralis*, 40(1), 72-86. doi: 10.1111/1467-9523.00132
- Szajnowska-Wysocka, A. (2009). Theories of regional and local development - abridged review. *Bulletin of Geography. Socio-Economic Series*, 12(12). doi: 10.2478/v10089-009-0005-2

- Tajbakhsh, K. (2005). [Social asset: Confidence, democracy and development (Persian)]. Tehran: Shirazeh.
- Uslaner, E. M. (2001). Trust and corruption. Paper presented at *The Conference on Political Scandals, Past and Present*, England, Salford, 21-23 June 2001.
- Kwan, B., Frankish, J., Quantz, D., & Flores, J. (2003). *A synthesis paper on the conceptualization and measurement of community capacity*. Vancouver, British Columbia: Institute of Health Promotion Research.
- World Commission on Environment and Development (WCED). (1987). *From one earth to one world: An overview*. Oxford: Oxford University Press.
- World Resources Institute, United Nations, World Bank. (2008). *World resources 2008: Roots of resilience growing the wealth of the poor*. Washington, D.C.: World Resources Institute.
- Whiteley, P. F. (2000). Economic growth and social capital, *Political Studies*, 8, 443-466. doi: 10.1111/1467-9248.00269
- Woolcock, M. (2001). *The place of social capital in understanding social and economic outcomes* [Internet]. Retrieved from <https://www.google.com/url?sa=t&rct=j&q=&esrc=s&source=web&cd=1&cad=rja&uact=8&ved=0ahUKewiuy9vXz9PSAhVpJsAKHU7zBFYQFggZMAA&url=http%3A%2F%2Fwww.oecd.org%2Finnovation%2Fresearch%2F1824913.pdf&usg=AFQjCNFEkrxfxIKJhke2Z0GUbveELZMoma&sig2=6xOMRiUMoM3R75ettf82i9Q&bvm=bv.149397726,d.ZGg>
- Wu, B., & Pretty, J. (2004). Social connectedness in marginal rural China: The case of farmer innovation circles in Zhidan, North Shaanxi. *Agriculture and Human Values*, 21(1), 81-92. doi: 10.1023/b:ahum.0000014025.47576.72
- Yokoyama, S. & Ishida, A. (2006). *Social capital and community development: a review from: Potential of social capital for community development*. Tokyo: Asian Productivity Organization.
- Zahedi Mazandarani, M. J. (2005). [The saving power of rural families and its effects on rural cooperation on development process (Persian)]. *Agricultural Economics and Development*, 13(49), 27-62.
- Zak, P. J., & Knack, S. (2001). Trust and growth. *The Economic Journal*, 111, 295-321. doi: 10.1111/1468-0297.00609
- Zucker, L. G. (1986). Production of trust: institutional sources of economic structure, 1840-1920. *Research in Organizational Behavior*, 8, 53-111.





پژوهشگاه علوم انسانی و مطالعات فرهنگی  
پرتال جامع علوم انسانی