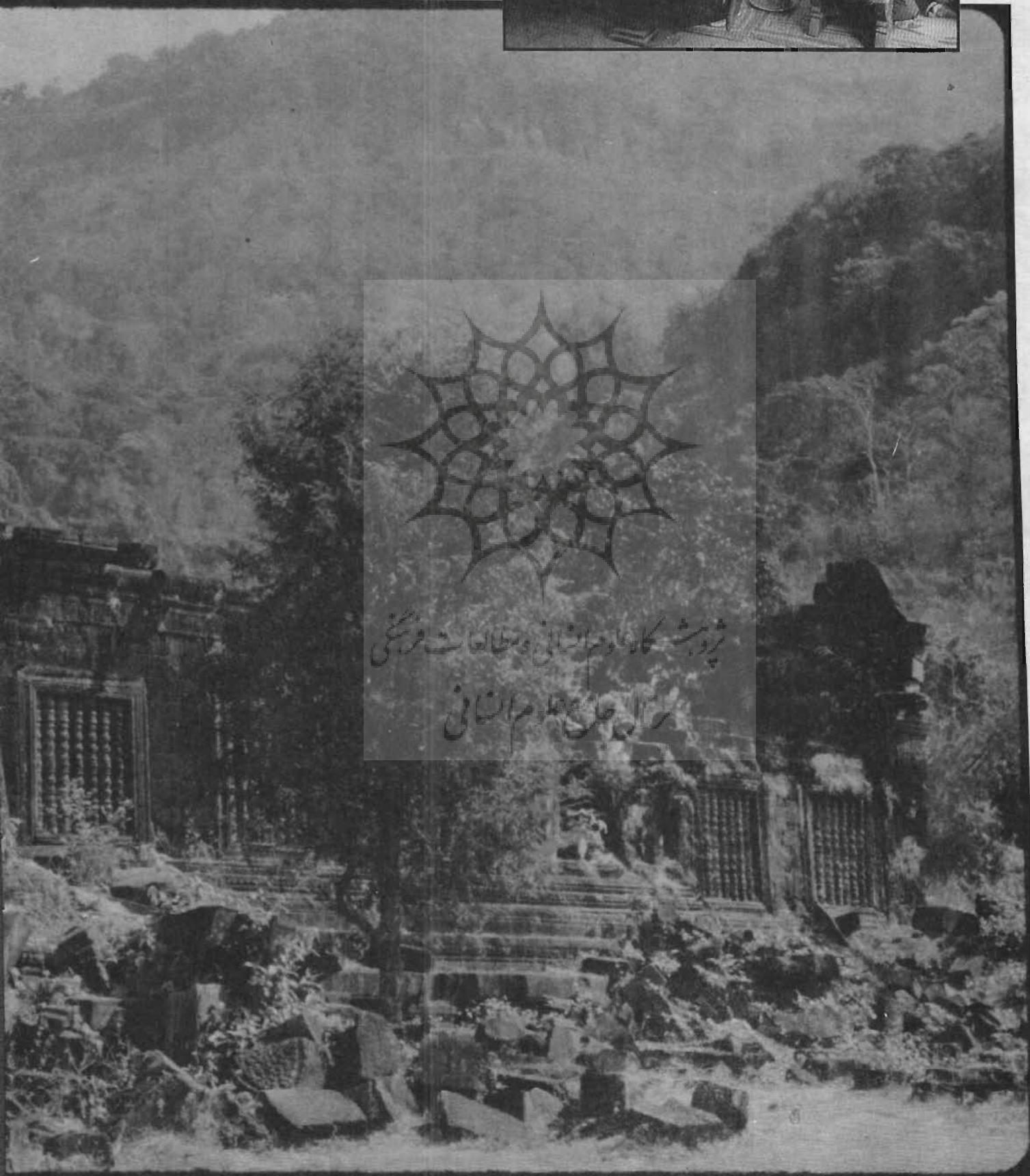


واتفو



نجات گنجینه‌ای از تمدن خمر

نوشته روت مَسی

چامپاساک به رغم گرمای توانفرسای نیمروزی در تب و تاب بود. زنان، ملیس به دامن‌هایی شبه ساردنگ و بلوزهایی بزرنگ سپید، در تالار اجتماعات مشرف بر رودی که نخل‌ها بر آن سایه افکنده بودند و بسا پیچ و تاب از میان دهکده می‌گذشت، گرد آمده بودند.

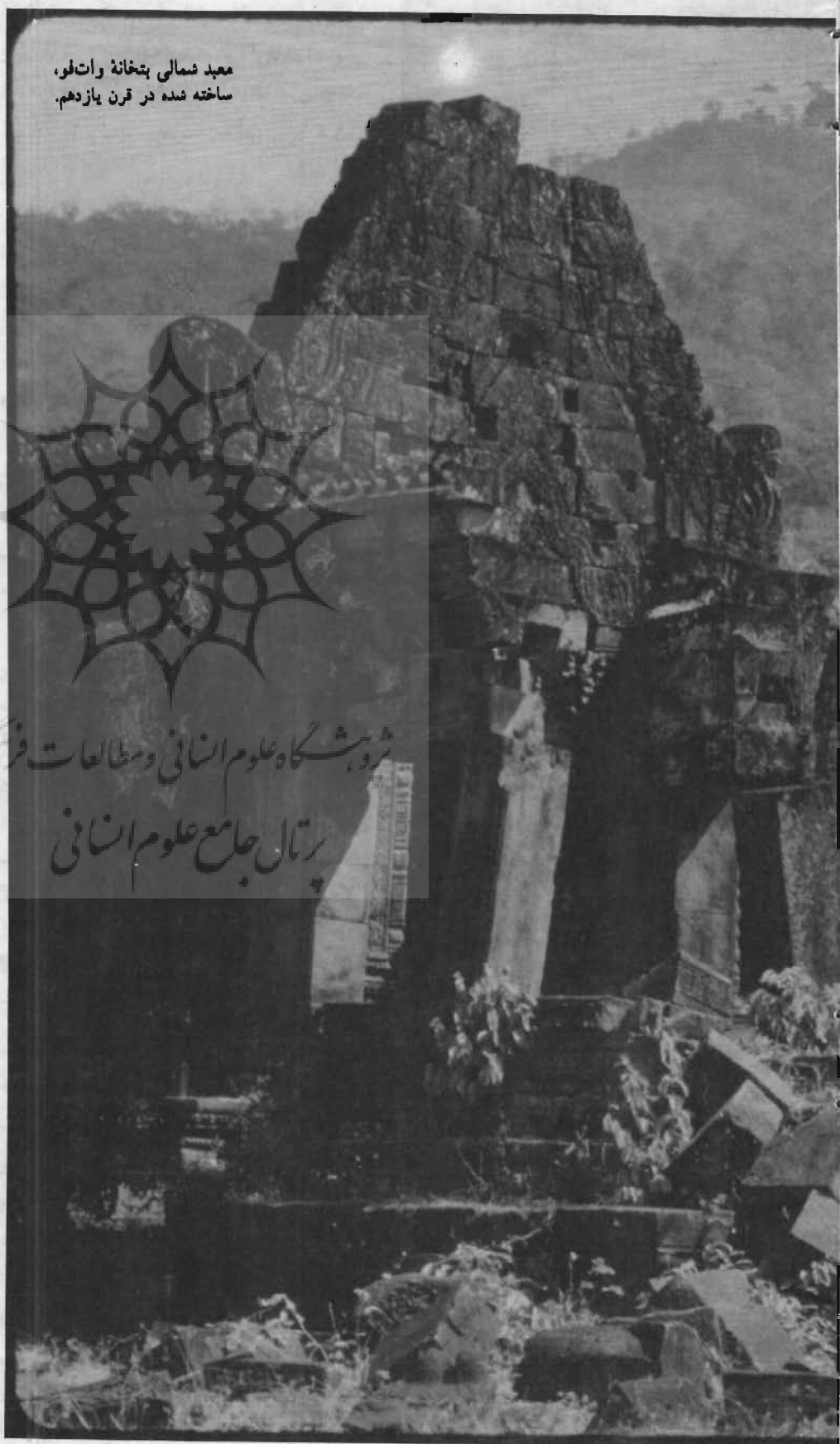
زنان چامپاساک از چند روز پیش به تهیه غذا پرداخته بودند. برنج، ماهی، گوشت خوک و ماکیان برای پذیرایی از ساکنان دهکده و مهمانانشان بحد کافی آماده شده بود. بسیاری از مردان در تالار اجتماعات به انتظار مهمانانی بودند که از وین تیان پایتخت کشورشان جمهوری دمکراتیک خلق لائوس می‌آمدند. آنان در دوردست غبار نارنجی رنگی را که بر اثر حرکت اتومبیل‌های مهمانشان به هوا برمیخاست دیده بودند، اما مدتی طول کشید تا این اتومبیل‌ها در برابر تالار توقف کنند. مردان و زنان این گروه لائوسی، امریکایی، هندی، بلغاری و انگلیسی، از مدت‌ها پیش در انتظار چنین لحظه‌ای بودند: نخستین دیدار از وات فو پرستشگاهی افسانه‌ای که در زمان امپراتوری خمر در این نقطه دورافتاده لائوس ساخته شده بود.

در حالیکه بزرگان دهکده دیدارکنندگان را به تالار اجتماعات هدایت می‌کردند، ارکستر دهکده نیز با سازهای سنتی لائوس چون فلوت، کلارینت، نوعی سنتور، طبل، سیمبال و خن یا ارگ دستی که سازی است ملی، سرگرم نواختن آهنگی پرزیر و بم بود. در اطاقی بزرگ حدود هفتاد مرد کر و کوری به شکل یک درخت که از برگ موز و گل شکل گرفته بود در اطرافش خوراکی‌های نمادین قرار داشت، نشسته بودند. مراسم باسی، که نمایانگر اهمیت این رویداد بود، آغاز شد. اهالی دهکده، ضمن آنکه یک غیر روحانی سرگرم خواندن دعای خیر بود، نوارهایی پارچه‌ای را به نشان تندرستی کامیابی و خوشبختی به دور مچ دست مهمانان می‌بستند.

در ضیافت پس از مراسم باسی، زنان بسا ظرف‌های پراز ماهی، گوشت خوک، جوجه و کته که جزء اصلی همه غذاهای لائوسی است از مهمانان پذیرایی می‌کردند. پس از نوشیدن لائولائو به سلامتی یکدیگر، سخنرانی‌ها درباره علت این گردهمایی آغاز شد: بازسازی وات فو.

وات فو، که در دوران پادشاهان خمر بر دامنه کوهی مشرف بر جنگل پیرامون دهکده ساخته شده بود، اینک به ویرانه‌ای تبدیل گشته است. چامپاساک این واقعت را که پرستشگاه در شرف نجات یافتن از هجوم گیاهان بود جشن می‌گرفت،

معبد شمالی بتخانه وات فو، ساخته شده در قرن یازدهم.





بخشی از سردکننده کاری شده‌ای در وات‌فر (معبود کوهستان)، بیش از مرمت. این مجموعه معبد بزرگ که قدمت کهن‌ترین قسمت آن به قرن پنجم میلادی می‌رسد در جنوب جمهوری دموکراتیک لائوس واقع شده است.

برابر یک زیارتگاه بودایی، که از چوب و کاغذ ساخته شده بود، پسوزانند. و این مرحله پایانی جشن‌هایی بود که ماه گذشته برگزار گردید. وات‌فو، چهار روز در گذشته درخشانش زیست. حرکت دسته‌ها، آتش بازیها و هواپایی صدها نفر از اهالی مناطق مجاور با نوای خن و گانگ.

ساعتی دیگر شب بر این پرستشگاه کوهستانی فرو می‌افتاد. آخرین پرتو خورشید بر گیاهان استوایی نورمی‌پاشید و این بناهای روبزوال را نوازش می‌کرد.

این بازسازی کاری است بسیار عظیم و بسیار فراتر از توان مالی حکومت لائوس. جامعه جهانی در همکاری با مردم لائوس نه تنها در حفظ یک یادمان تاریخی، بلکه در حفظ میراث مشترک تمامی بشریت شرکت جسته است. ■

روت‌مسی کارمند اطلاعات برنامه توسعه سازمان ملل متحد در نیویورک است.

جانوران افسانه‌ای قرار دارند، برای خدا - شاهان خمر محلی دلخواه جهت آب‌تنی بوده است. اما اکنون صورت شیرها سائیده شده است و بقیه پیکره‌ها سر بر تن ندارند. بوفالوها در آبهای استخر، که روزگاری ارجی داشته‌اند، بدون حرکت ایستاده‌اند و تنها سرهایشان از آب بیرون مانده است.

در آزمان یکی از این دو کلاه فرنگی به پرستش زنان و دیگری به پرستش مردان اختصاص داشته است. سراسر بخشی از دیوار پرستشگاه شکاف برداشته است، اما ریشه گیاهان که دیوار را پوشانده‌اند مانع فرو ریختن آن گشته‌اند. سرخس‌ها و بوته‌های روینده روی دیوارها در هم تنیده‌اند، و نقش‌هایی را که نمایانگر اشرافیت خمرند پوشانده‌اند. در زیر این گیاهان تجاوزگر، خندایان برهنه امپراتوری خمر - کریشنا، ویشنو و ایندرا سوار بر فیل ایرواتا - رفته رفته از دم پر کشیدن باز می‌مانند.

از این پرستشگاهها خیابانی عریض به پلکانی پرشکوه که در دامنه کوه تراشیده شده است منتهی می‌گردد. بر بالای کوه بت‌خانه‌ای وجود دارد که در گذشته جایگاه بت فرقه بوده است. اینجا، زمان یکی از بناهای تاریخی را به ویرانی کشانده است و آفتاب و باران هم هنر تزیینی خمرها را محو ساخته‌اند. بر پایه داستانهای محلی، بودای زمردین که اینک در بانکوک نگهداری می‌شود، ساختگی است و اصل آن در این محل پنهان است.

در پس بتخانه دیواره عمودی کوه سر به آسمان کشیده است. از این جابخویی می‌توان زیبایی منطقه را در آن روزگار تجسم نمود. چشم‌اندازی که در کوه تادشت امتداد دارد. نخست بتخانه، سپس پلکان عظیم با مهتابی وسیع، گردشگاه با پرستشگاههای چهارگوش، دریاچه مصنوعی، پارک، جنگل و در پشت آن رود عظیم کلونک که تا دوردست افق امتداد دارد.

هنگامی که دیدار کنندگان از پلکان فرود آمدند و به جلو خان مجموعه رسیدند، روز دیگر رفته رفته رنگ می‌باخت. چند پسر بچه در ویرانه‌ها پرسه می‌زدند. آنان به مکانی که روزگاری منحصر به فرد بود آمده بودند تا چوبهای خشو را در

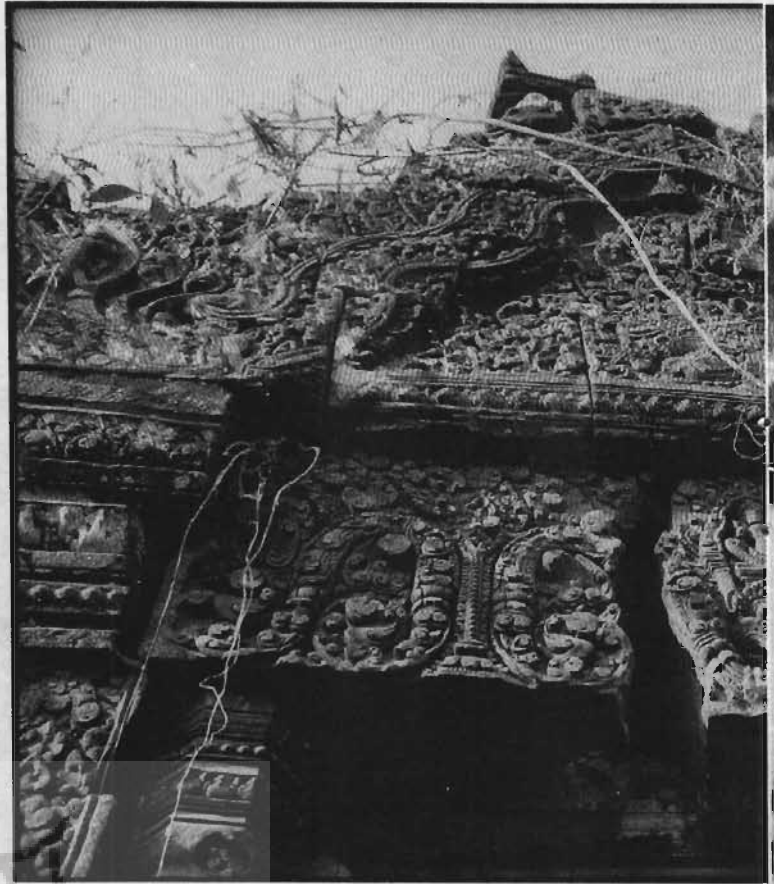
گیاهانی که نقش برجسته رقصندگان آسمانی را در خود گرفته بودند. دیدار کنندگان از تلاشهای چندین ساله حکومت لائوس و مجامع بین‌المللی در راستای نجات این گنجینه ملی سخن گفتند. تلاشهایی که سرانجام در برنامه توسعه ملل متحد (UNDP) به نتیجه رسید. یونسکو نیز هزینه طرح را پذیرفت و برای نوسازی آن و تأسیس موزه‌ای در چامپاساک جهت نگهداری برخی از آثار هنری آسیب‌پذیرش اعلام آمادگی کرد.

وات‌فو دویست سال زودتر از آنگ‌کرووات واقع در کامپوچییای دموکراتیک و در نیمه دوم سده پنجم ساخته شد. وات‌فو در آن زمان مرکز قدرت دربار در بخش سفلائی رود کلونک و یکی از شاهزاده‌نشین‌های بی‌شمار کرانه رود بود که بعدها تا جنوب لائوس کنونی گسترش یافت. این پرستشگاه مفر فرقه‌ای بود که با فرمانروایان هندی هند و چین قدیم بیوندی نزدیک داشتند. هند و چین قدیم بخشی از امپراتوری وسیع خمر بود که دویست سال بعد آنگ‌کُر را به پایتختی برگزید.

پس از پایان سفر انسی‌ها، گروه در مسیبت بزرگان دهکده، راهی را که از میان جنگل می‌گذشت و به پرستشگاه منتهی می‌گشت در پیش گرفتند. آنگاه پس از طی گذرگاهی طولانی به مرکز مجموعه‌ای، که سنگهای فرسوده‌اش در پرتو زین آفتاب بعد از ظهر غوطه‌ور بود، رسیدند.

وات‌فو، قد برافراشته بر کرانه رود کلونک، ویرانه‌ای است پرشکوه که گیاهان خودرو پیکرش را در بر گرفته‌اند، وات‌فو، همچون خود لائوسی‌ها، نمادی است از رنج و مقاومت در برابر تجاوز، استعمار و جنگ. اینک، نبرد وات‌فو با گیاهانی است که به گونه‌ای خستگی‌ناپذیر به سنگهای فرسوده‌اش هجوم می‌برند. این جدالی است میان ویرانه‌ها و جنگل که به حریم آنها تجاوز کرده است.

در انتهای خیابان، دو کلاه فرنگی زیبا و چهارگوش که با سنگهای ماسه‌ای ساخته شده‌اند، نزدیک دریاچه‌ای مصنوعی قد برافراشته‌اند. خمرها معتقد بوده‌اند که این دریاچه هوای محل را تطهیف می‌کرده است. وات‌فو با آن گذرگاه طولانی و پلکان عظیمش که در دو طرف آن پیکره شیرها و



این مجسمه‌ها و مجسمه‌های قدیمی دیگر وات‌فواکنون در
موزه منطقه حفاظت شده باستان‌شناختی، در همسایگی
دهکده جامیاساک، قرار دارند.

