

نقش سلولهای کم فشار محلی در استقرار مجموعه‌های

ماسه‌ای ایران

(مطالعه موردی: بندریگ کاشان)^۱

مجتبی یمانی

استادیار گروه جغرافیا، دانشگاه تهران

چکیده

در پهنه مناطق خشک ایران، توده‌های بزرگی از ماسه‌های بادی در نقاط مختلفی متراکم شده‌اند. این توده‌های ماسه‌ای در اصطلاح محلی «ریگ» نامیده می‌شوند. مطالعاتی که توسط محققین تاکنون انجام شده است، دو عامل اصلی، شامل جهت وزش باد غالب و نیز عامل توپوگرافی و بادپناهی ناهمواریها را علل اصلی استقرار این توده‌های ماسه‌ای می‌دانند؛ اما با استناد به فرضیه تحقیق، سلولهای کم فشار محلی در طول دوره گرم سال، عامل اصلی یا مهمترین عامل تمرکز و استقرار این توده‌های ماسه‌ای می‌باشند. محدوده مورد مطالعه، مجموعه ماسه‌ای بندریگ کاشان، واقع در چاله مسیله و در جنوب دریاچه نمک می‌باشد. متغیرهای مورد بررسی در این تحقیق، شامل ویژگیهای باد منطقه، قطر ذرات رسوب و مورفولوژی تپه‌های ماسه‌ای می‌باشد. روش تحقیق، مبتنی بر یک روش تحلیلی است. در این روش، بین متغیرهای سه‌گانه، از طریق روش حضور و اختلاف، همزمان ارتباط برقرار گردیده است. ابزار تحقیق، نقشه‌های توپوگرافی و عکسهای هوایی بوده و تکنیک کار، مقایسه داده‌های میدانی، آمار روزانه باد و دانه سنجی ذرات ماسه بوده است. نتایج نشان می‌دهد که یک سلول کم فشار محلی، درست در جنوب دریاچه مسیله در طول دوره گرم سال حاکمیت پیدا می‌کند. به همین سبب، راستای وزش بادها در تمامی چاله مسیله نسبت به این نقطه حالت همگرا دارد و بالتبع حرکت همگرایی ماسه‌های روان موجب استقرار مجموعه ماسه‌ای بندریگ در موقعیت کنونی شده است. بهترین شاهد این مسأله، انطباق مورفولوژی تپه‌های ماسه‌ای در راستای خطوط گرادیان فشار نسبت به نقطه مرکزی می‌باشد.

کلید واژه‌ها: ریگهای ایران، بندریگ، ریگ بلند کاشان، کاشان، مسیله، ماسه بادی، ریگزار، ژئومورفولوژی، توده‌های ماسه‌ای ایران، کم فشار محلی، ایران.

۱ این مقاله حاصل یک طرح پژوهشی است که با استفاده از اعتبارات شورای پژوهشی دانشگاه تهران انجام گردیده است.

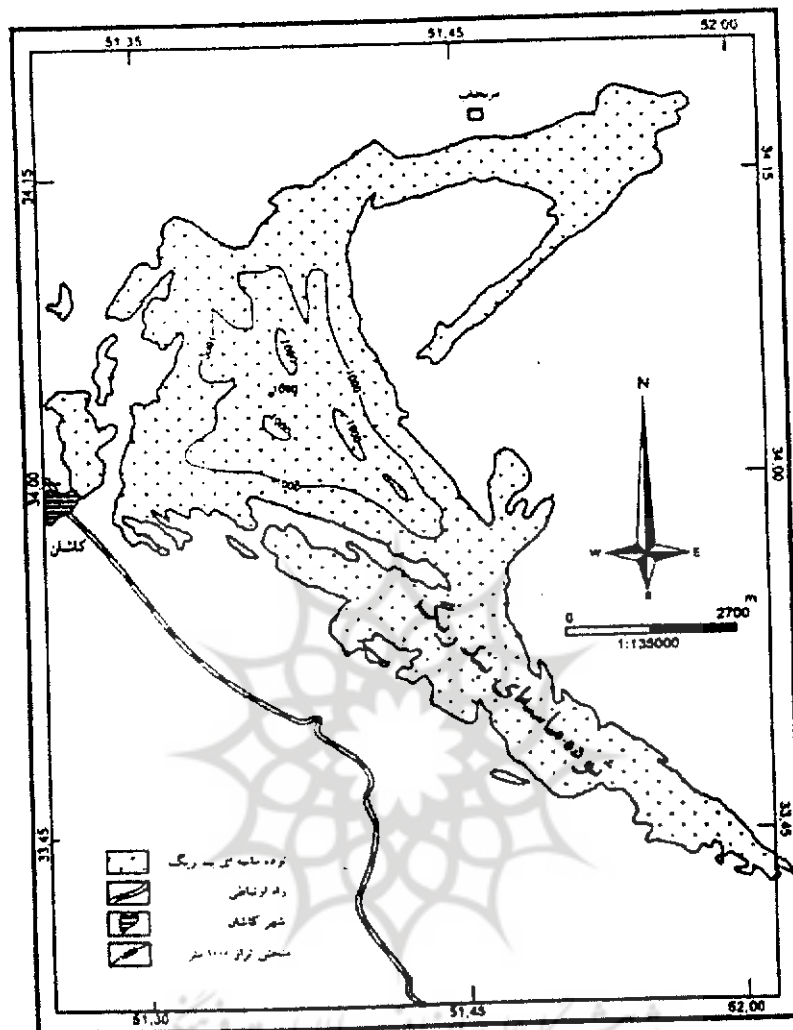
در مطالعاتی که توسط برخی از محققین انجام شده است دو عامل اصلی، یکی جهت وزش باد غالب منطقه و دیگری مانع توپوگرافی به عنوان دو عامل اصلی یا به عبارتی تنها عوامل استقرار این توده‌های ماسه‌ای ذکر شده‌اند [۱؛ ۲، ص ۱؛ ۳؛ ۴، ص. ۷۴]. این مقاله تلاش نموده است با استناد به مطالعات پیشین، علت استقرار توده‌های ماسه‌ای ایران و در این میان، توده ماسه‌ای بندریگ در شرق کاشان را با توجه به شواهد و آثار موجود و نیز فرایندهای دینامیکی حاکم باز شناسد.

۲- محدوده تحت بررسی

مجموعه ماسه‌ای بندریگ یا ریگ بلند کاشان یکی از معدود ریگهای ایران محسوب می‌شود که در چاله مسیله و درست در حاشیه جنوبی دریاچه نمک قرار گرفته (نقشه ۲) و شهرهایی چون کاشان، آران و بیدگل و راوند و تعداد زیادی از آبادیهای کوچک و بزرگ، همچون منظومه ابوزیدآباد در حاشیه جنوبی و غربی آن قرار گرفته‌اند. توده بندریگ به صورت یک قوس هلالی شکل، با تحدب غربی می‌باشد. طول تحدب خارجی آن با احتساب پیش تپه‌های ماسه‌ای شمال‌غربی، حدود ۱۱۵ کیلومتر و طول قوس داخلی آن حدود ۶۰ کیلومتر است. این توده ماسه‌ای، از امتداد جنوبی به رشته ماسه‌ای ریگ اردستان می‌پیوندد. توده ماسه‌ای اخیر، به طول بیش از ۱۴۰ کیلومتر تا شمال نایین در استان اصفهان امتداد می‌یابد. مجموعه ماسه‌ای بندریگ در طول ۵۱ درجه و ۳۰ دقیقه تا ۵۱ درجه و ۴۵ دقیقه و عرض ۳۳ درجه و ۴۵ دقیقه تا ۳۴ درجه و ۱۵ دقیقه قرار گرفته است. براساس اندازه‌گیری پلانیمتری از روی نقشه‌های توپوگرافی، مساحت این توده، حدود ۸۳۱ کیلومتر مربع می‌باشد. پست‌ترین نقطه آن با ارتفاع ۷۸۳ متر در مرنجاب است و بلندترین نقطه آن حدود ۱۱۰۰ متر ارتفاع دارد (نقشه ۲). با این حساب، دامنه ارتفاعی آن حدود ۱۷۰ متر محاسبه شده است. با توجه به ارقام ارتفاعی مذکور، حجم تقریبی ماسه موجود با فرض مسطح بودن بستر آن، حدود ۶ میلیارد متر مکعب (۵/۸۸ کیلومتر مکعب) برآورد می‌گردد.

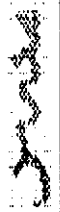
۳- مبانی نظری تحقیق

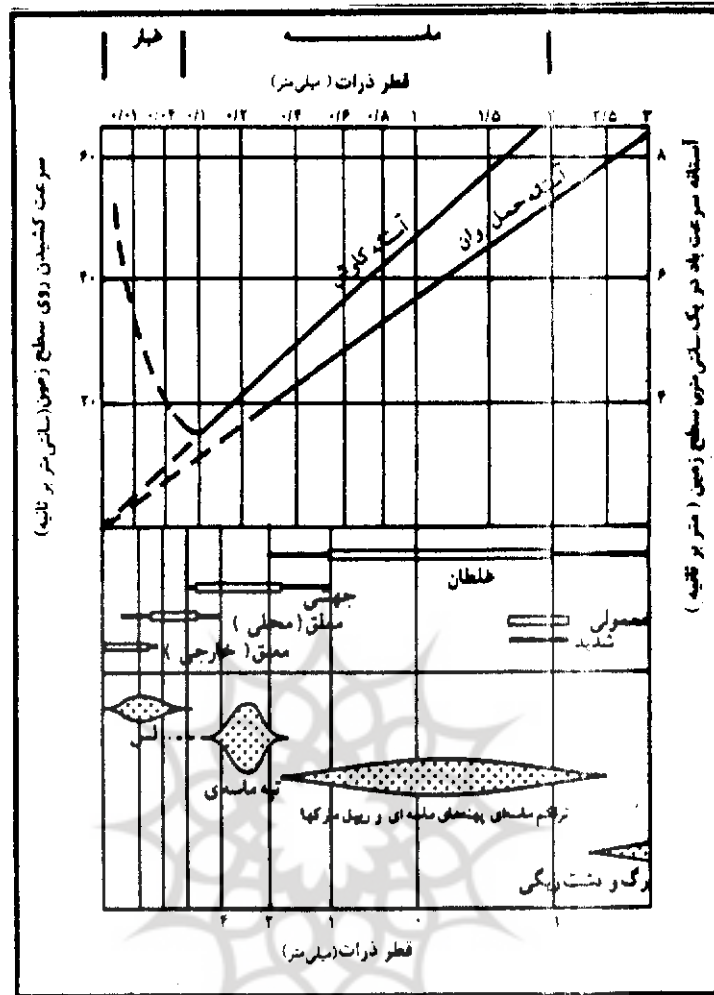
فرایند فرسایش بادی، برآیند میزان انرژی و جهت وزش باد است. این فرایند به صورت کاوش، حمل‌ونقل و تراکم بادی انجام می‌شود. بدیهی است، قدرت فرسایش مستقیم باد، محدود به ذراتی می‌گردد که منفصل هستند و سرعت باد، آستانه معینی را در رابطه با قطر



نقشه ۲ توده ماسه‌ای بندریگ کاشان [۵]

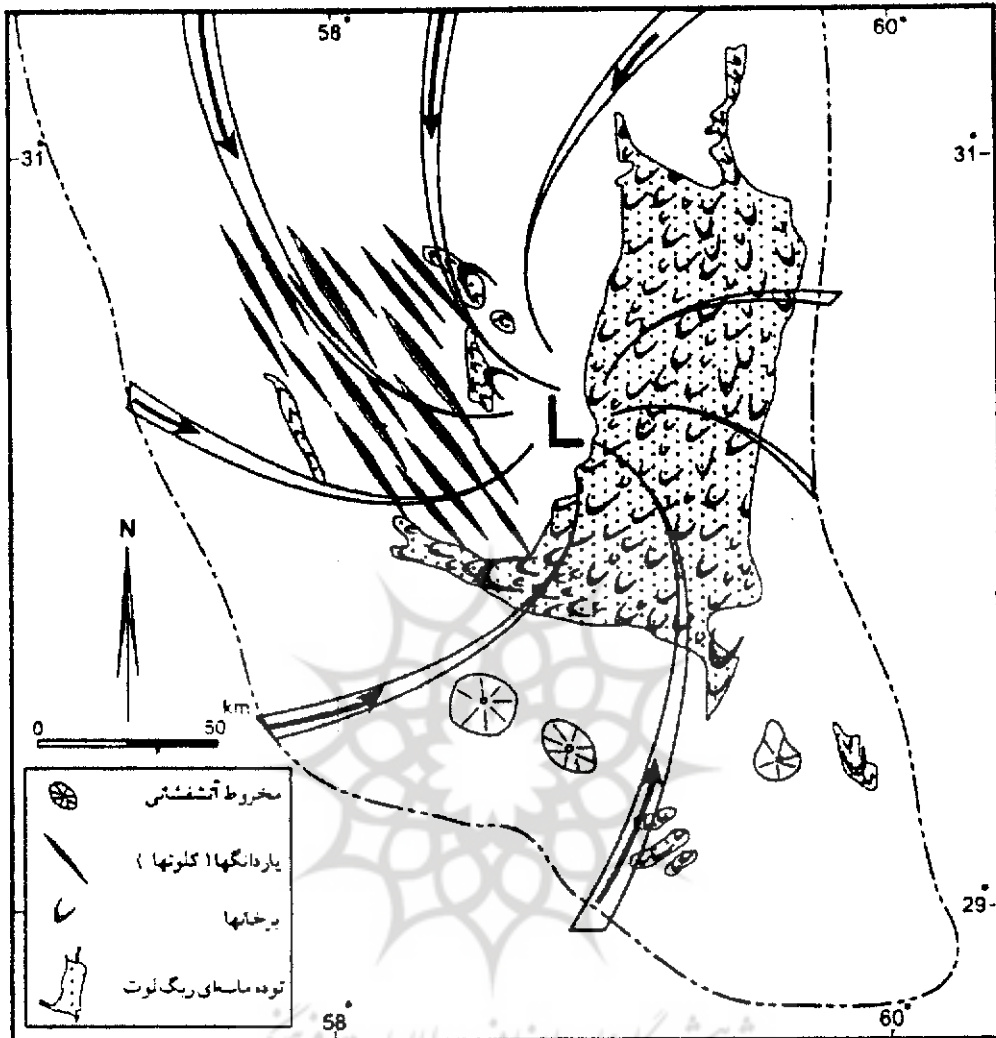
ذرات نشان می‌دهد. با توجه به اندازه‌گیری آزمایشگاهی (نمودار ۱) [۶]، این آستانه، شامل ذرات رسوبی با قطر حداکثر ۲ میلی‌متر و بادی با سرعت ۶۰ گره در ساعت می‌باشد. ذرات بسیار ریزدانه در حد رس و سیلت دانه‌ریز، به صورت معلق جابه‌جا می‌شوند و قادرند مسافت‌های زیادی را طی کنند؛ اما آن دسته از ذرات که تحت تأثیر نیروی باد به صورت جهشی و غلطان حرکت می‌کنند، اشکال تراکمی تپه‌های ماسه‌ای را می‌سازند. این تپه‌ها در راستای باد غالب منطقه حرکت می‌کنند. انباشته شدن تپه‌های ماسه‌ای در حوزه انتهایی وزش باد و توقف نسبی آنها، موجب تشکیل توده‌های بزرگ ماسه‌ای (ریگ) می‌گردد.





نمودار ۱ شاخص ارتباط سرعت باد با قطر ذرات [۶]

ریگ لوت به عنوان پررگترین توده ماسه‌ای ایران درست در راستای باد غالب شمال غربی پس از رفت و روب سطح دشت لوت و تخریب یاردانگها، ذرات ماسه را به صورت اشکال ماسه‌ای در امتداد وزش باد به سمت جنوب منتقل می‌کند. این ذرات قبل از رسیدن به حوضه انتهایی دشت لوت تحت تأثیر باد غالبی که از جنوب غربی می‌وزد به سمت شمال شرقی تغییر مسیر داده، در محل کنونی ریگ در جنوب شرقی چاله لوت انباشته می‌گردند. علت اصلی تراکم ماسه در این بخش، همگرایی وزش بادها به سوی این نقطه می‌باشد. الگوی تپه‌های ماسه‌ای و مورفولوژی آنها، استقرار یک سلول کم فشار را به خوبی نشان می‌دهد. نقشه ۲ موقعیت این ریگ را نسبت به چاله لوت نشان می‌دهد. تعداد دیگری از ریگهای

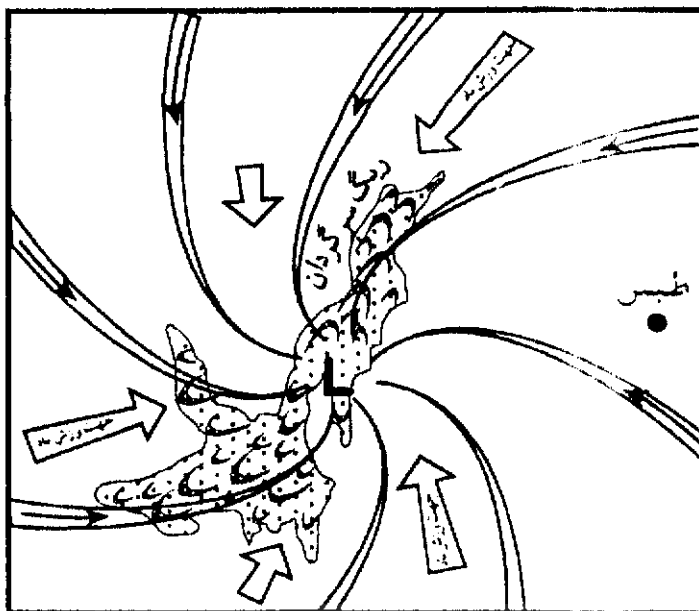


نقشه ۳ موقعیت سلول کم فشار بر روی ریگ لوت [۷]

حرکت ذرات ماسه تحت تأثیر باد غالب شمال غربی، ذرات ماسه و سیلت را از سطح لوت و نیز مخروط افکنه‌ها و یاردانگه‌ها (کلونها) و غربی لوت به سمت جنوب حمل نموده، تحت تأثیر باد غالب جنوب غربی در محل کنونی ریگ در حاشیه جنوب شرقی انباشته نموده است.

ایران نیز همین وضعیت را دارند.

ریگ سرگردان نیز که در مغرب شهرستان طبس و در مشرق دشت کویر واقع شده است، چنین وضعیتی را به خوبی نشان می‌دهد (نقشه ۴). مورفولوژی تپه‌های ماسه‌ای و تحدب برخانه‌ها در جنوب این ریگ، وزش باد غالب را از سمت جنوب نشان می‌دهد، در حالی که



نقشه ۴. موقعیت سلول کم فشار بر روی ریگ سرگردان [۷]

مورفولوژی برخانهای شمالی این توده ماسه‌ای، وزش باد غالب شمالی را نشان می‌دهند. اما نکته مهم این است که آنگونه که تصور می‌شد، ویژگی باد پناهی برای توده ماسه‌ای بندریگ و سایر نمونه‌های مشابه در سطح ایران وجود ندارد. بندریگ کاشان در چاله مسیله و در سطحی نسبتاً هموار تشکیل شده است. تنها برونزدهای کم ارتفاع دوران سوم زمین‌شناسی در حاشیه جنوبی بندریگ قرار گرفته‌اند. این برونزدها به طور کامل، توسط ماسه پوشیده شده‌اند. از طرفی به نظر می‌رسد برجستگیهای حاشیه شرقی و شمال شرقی، از جمله کوه سفیدآب، عمدتاً در شکل‌تسارنش بندریگ و تحدب غربی آن و نیز مورفولوژی خاص آن نقش داشته‌اند؛ اما این عوارض نمی‌توانسته‌اند در تثبیت توده ماسه‌ای دخالت عمده‌ای داشته باشند (نقشه ۵)، زیرا جهت وزش باد در این بخش، امتداد شرقی را نشان می‌دهد.

۴- فرضیه تحقیق

باد عامل نقل و انتقال ذرات ماسه است و بدیهی است، راستای حرکت ماسه در راستای نیرو و جهت وزش باد است. بنابراین، بررسی وضعیت باد ایستگاههای هواشناسی و تفکیک

۱. در اصطلاح زمین‌شناسی وقتی سازندهای قدیمی‌تر از میان رسوبات جوانتر بویژه دوران چهارم بیرون‌زدگی داشته باشند آن را برونزد یا رنمون می‌گویند.

در بر نداشته است؛ زیرا بندریگ خود محل تمرکز و انباشت ماسه است و نمی تواند منشأ و محل حرکت ماسه های بادی باشد. با استناد به این امر و مبانی نظری تحقیق و نیز شواهد موجود، این فرضیه قابل طرح است که وجود یک سلول کم فشار محلی در روی بندریگ موجب همگرایی وزش بادهای و تمرکز همگرایی ماسه در بندریگ شده است.

۵- متغیرهای مورد بررسی

برای اثبات فرضیه تحقیق، به ترتیب وضعیت باد منطقه، قطر ذرات ماسه در بندریگ و نیز مورفولوژی تپه های ماسه ای پیرامون بندریگ مورد بررسی و تجزیه و تحلیل قرار گرفته است. سایر متغیرهای محیطی به دلیل تأثیر ناچیز یا عدم تأثیر، در موضوع تحقیق دخالت داده نشده و بررسی نشده اند.

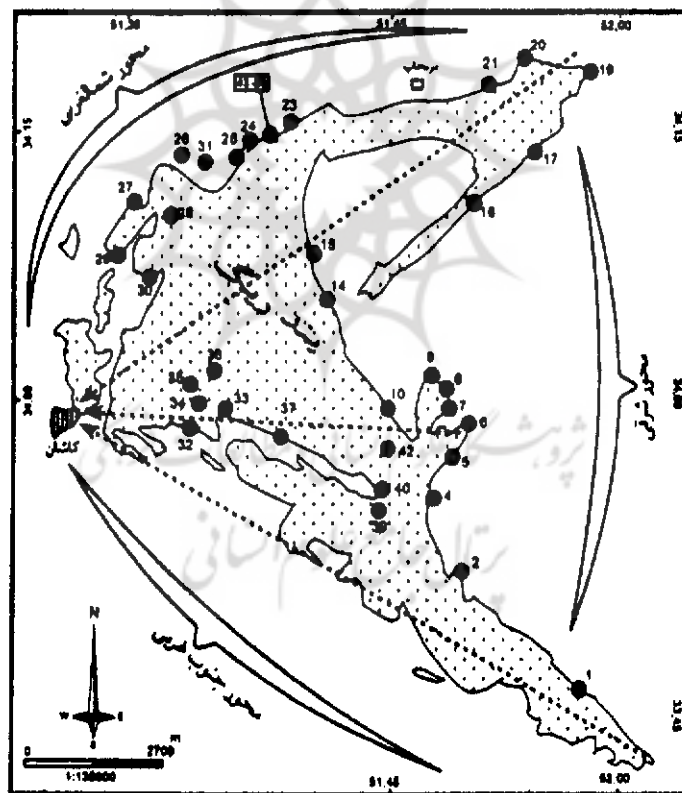
۵-۱- وضعیت باد منطقه

برای تجزیه و تحلیل وضعیت باد منطقه به آمار باد روزانه ایستگاه سینوپتیک کاشان [۱۰] در یک دوره ۱۰ ساله (۱۹۸۷-۱۹۹۷) استناد شده است. ایستگاه کاشان نزدیکترین ایستگاه موجود در مجاورت بندریگ و درست در رأس تحدب غربی آن قرار گرفته است. گلبادهای تصویر شماره ۲، وضعیت باد منطقه را برای ۱۲ ماه سال نشان می دهد. این گلبادهای سرعت های بالای ۵ گره ترسیم شده است؛ زیرا بادهای با سرعت کمتر از این آستانه، قادر به حمل ذرات ماسه نیستند. با توجه به گلبادهای مذکور، مشاهده می گردد که باد غالب برای بهمن تا اردیبهشت از نیمه غربی است و بخش اعظم فراوانیهای وزش را نیز به خود اختصاص می دهد. از ماههای خرداد تا اواخر مرداد، جهت غالب از مشرق و شمال شرقی است و نسبت به شرایط قبل از فراوانی بمراتب کمتری برخوردار است. در فصول پاییز و زمستان تا اواخر بهمن ماه، وزش بادهای فراوانی بسیار کمتری را نشان می دهند. در این میان، آذر ماه از شرایط نسبتاً آرامی برخوردار است و بندرت می توان سرعت های بالای ۵ گره را در آن مشاهده نمود. میزان وزش بادهای بالای ۱۹ گره نیز در طی دوره ۱۰ ساله بسیار ناچیز بوده، مقدار وزش آنها حدود ۰/۲ درصد کل بادهای منطقه را بخود اختصاص می دهد. با استناد به تحلیل آماری باد منطقه می توان اذعان نمود که بطور کلی باد غالب منطقه از نیمه غربی است و طبیعتاً راستای حرکت غالب ماسه در طول سال باید از مغرب به مشرق باشد.



۲-۵- دانه بندی ذرات ماسه در بندریگ

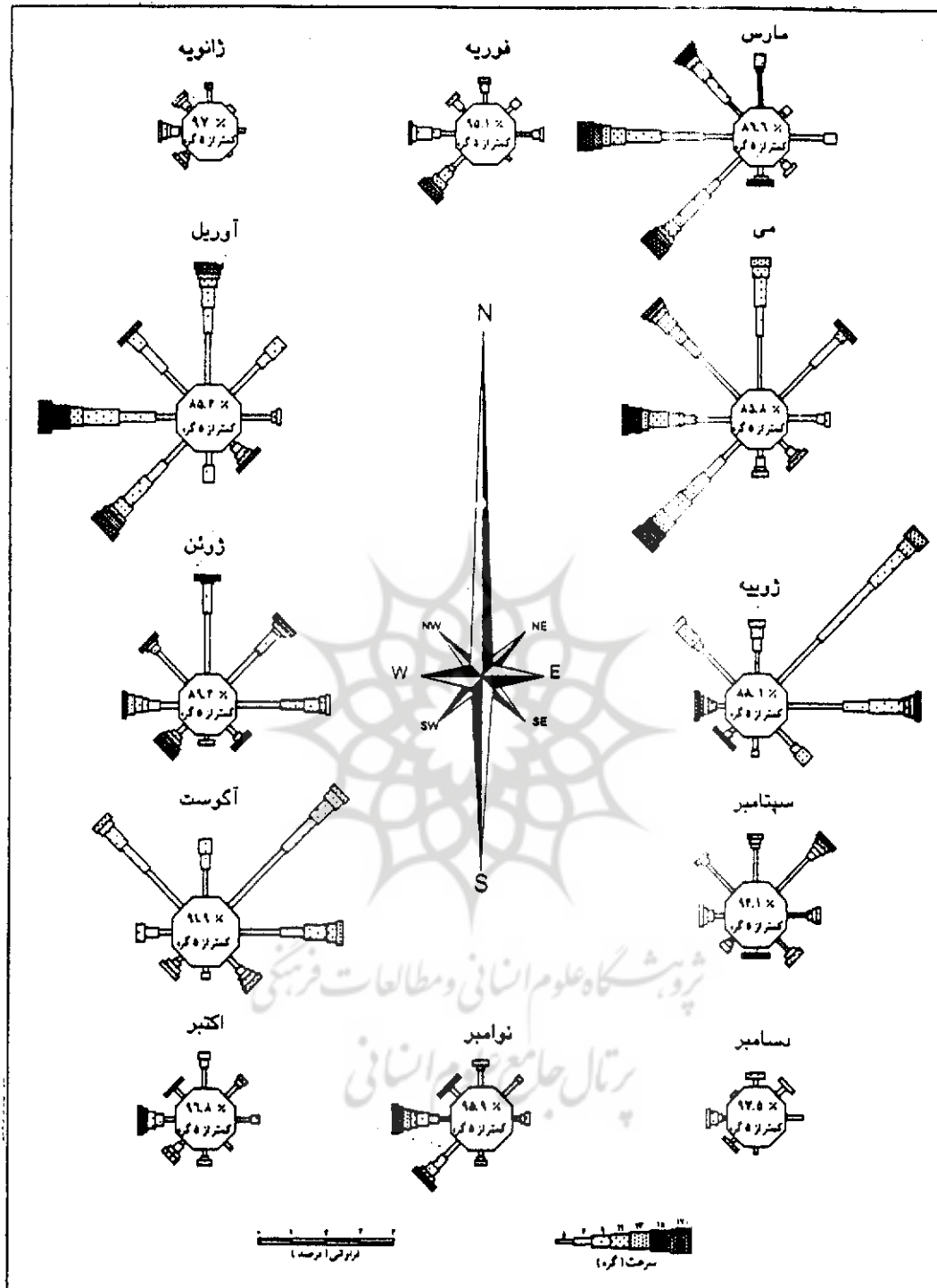
طی کارهای میدانی بیش از ۵۰ نمونه ماسه از پیرامون بندریگ برداشت شده و موقعیت آنها با دستگاه GPS^۱ اندازه‌گیری و روی نقشه ثبت شده است. سپس این نمونه‌ها در آزمایشگاه، دانه‌سنجی و طبقه‌بندی گردیده‌اند. نقشه ۵ محل نمونه برداریها را نشان می‌دهد. بدیهی است اندازه قطر ذرات ماسه، رابطه مستقیمی با سرعت وزش بادها دارد. بنابراین چون ایستگاه سینوپتیک کاشان به دلیل بُعد مسافت^۲ احاطه کافی برای ارزیابی وضعیت باد پیرامون بندریگ را ندارد، تنها شاهدهی که می‌تواند تا حدی وضعیت بادهای حاشیه شرقی را مشخص نماید، ایجاد ارتباط بین قطر ذرات ماسه و سرعتهای آستانه باد است (نمودار ۲).
برای دستیابی به این هدف، نمونه‌های برداشت شده در سه گروه و برای سه امتداد مشخص (نقشه ۶) طبقه‌بندی شده‌اند.



نقشه ۶ ایستگاههای نمونه برداری ماسه در پیرامون بندریگ و نیز جبهه‌های اصلی وزش باد و طول بادگیر اصلی نسبت به ایستگاه هواشناسی کاشان [۵]

1. Global Position System

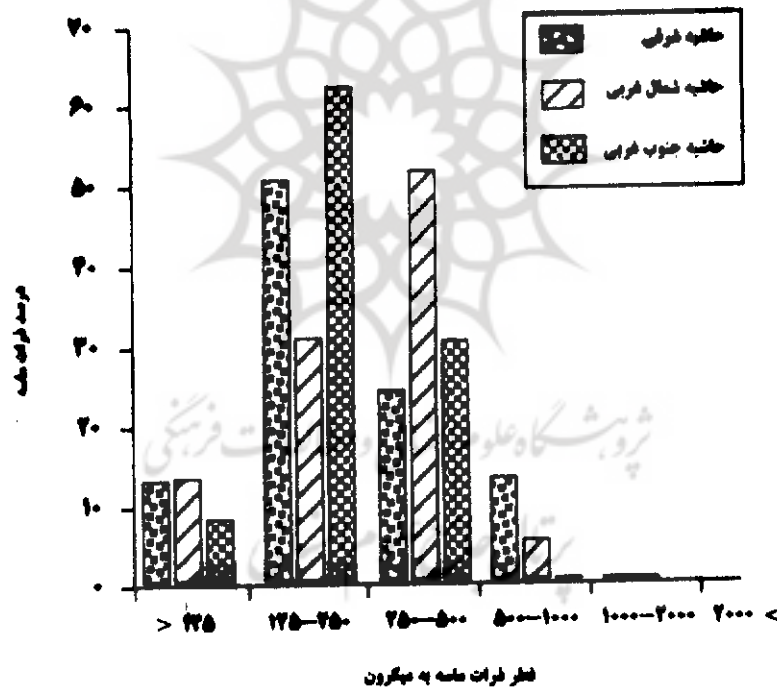
2. Fetch



نمودار ۲ گلبادهای ماهانه ایستگاه کاشان



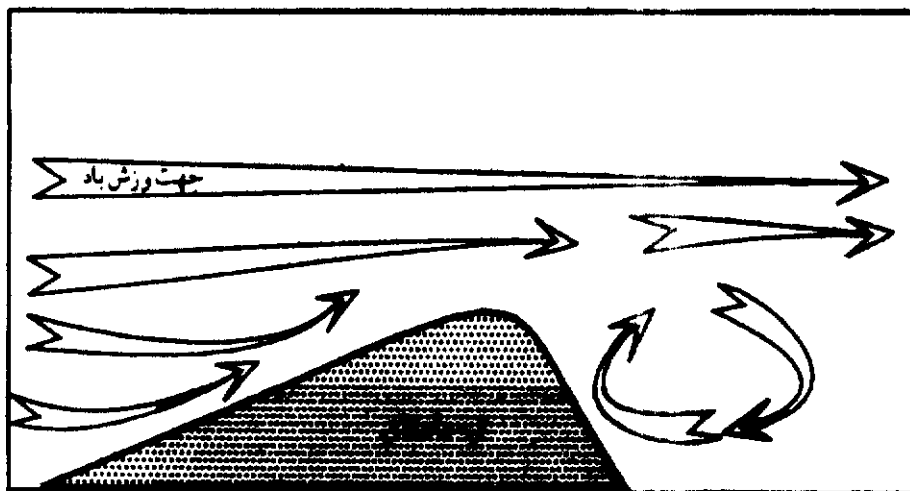
نمودار ۳ متوسط دانه‌بندی ذرات ماسه را برای سه محور مذکور بخوبی نشان می‌دهد. نتایج مقایسه تحلیلی ذرات بیانگر آن است که ذرات محور غربی و شمال غربی، با باد غالب منطقه برازش نشان می‌دهند، در حالی که دانه سنجی حاشیه شرقی بندریک عکس این قضیه را نشان می‌دهد. به عبارتی، قطر ذرات ماسه در حاشیه شرقی با وضعیت وزش بادهای غالب ایستگاه کاشان برازش ندارد. بنابراین، از درشت بودن ذرات ماسه در این بخش، این نتیجه به دست می‌آید که سرعت‌های آستانه باد با امتداد شرقی در حاشیه شرقی بندریک، به مراتب بیشتر از حدی است که آمار این ایستگاه نشان می‌دهد. از طرفی، قطر ذرات امتداد سوم (حاشیه جنوب غربی)، کمتر از آستانه وزش باد است و این به دلیل فعالیت‌های زراعی گسترده، بویژه در سالهای اخیر است. نتیجه کلی آن است که قطر ذرات ماسه در سه محور تعیین شده به گونه‌ای است که وزش بادهای منطقه یک حالت همگرا را نسبت به مجموعه ماسه‌ای بندریک نشان می‌دهند.



نمودار ۳ متوسط قطر ذرات ماسه در سه محور اصلی پیرامون بندریک

۳-۵- مورفولوژی تپه‌های ماسه‌ای

تپه‌های ماسه‌ای فعال، دارای شیب نامتقارن هستند و به عبارتی، دامنه کم‌شیب، رو به باد دارد و دامنه پرشیب، پشت به باد است [۱۱] (نقشه ۷).



نقشه ۷ نیمرخ یک تپه ماسه‌ای

در تمامی تپه‌های ماسه‌ای فعال، دامنه کم شیب عمود بر جهت باد و دامنه پر شیب در جهت وزش باد قرار دارد. علت این امر، وجود اختلاف فشار در دو دامنه و حالت باد پناهی پشت تپه است.

با استناد به این موضوع و نیز مبانی نظری تحقیق، طی کارهای میدانی، مورفولوژی تپه‌های ماسه‌ای و نیز نیمرخ عرضی آنها برداشت گردیده است. مورفولوژی این تپه‌ها به صورت شماتیک در نقشه شماره ۷ نشان داده شده است. نتایج حاصل از مقایسه نیمرخها نشان می‌دهد که در تمامی ملول حاشیه بندریگ، دامنه پر شیب تپه‌های ماسه‌ای، یک حالت همگرایی سلولی نسبت به مرتفعترین بخش بندریگ نشان می‌دهند (نقشه ۸).

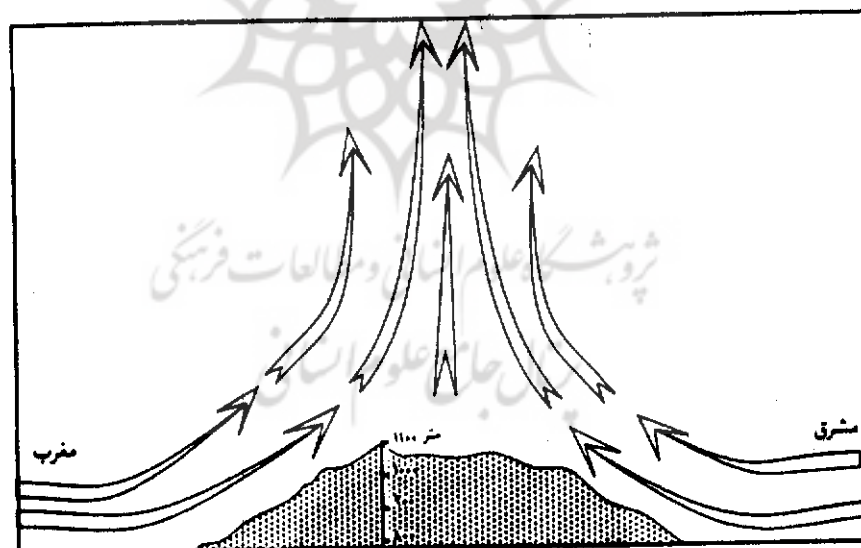
بررسی عکسهای هوایی ۳ و ۶ منطقه^۱ نیز این وضعیت را بخوبی نشان می‌دهد. مورفولوژی تپه‌های ماسه‌ای در حاشیه محور شمال غربی، بویژه در پهنه ساحل جنوبی دریاچه نمک، به صورت برخانهای^۲ با تحدب شمال شرقی است. این امر نشانگر وزش باد غالب با همین امتداد است. در بخش غربی دریاچه نمک، تحدب برخانها، وزش بادی را با امتداد شمالی نشان می‌دهد. در حاشیه غربی بندریگ، یعنی در شمال کاشان و در فاصله ۱۰ کیلومتری غرب آران و بیدگل، گروهی از تپه‌های موازی وجود دارد که این تپه‌ها، امتداد وزش غربی را نشان می‌دهند. در امتداد محور جنوب غربی و در مغرب آبادیه‌های ابوزیدآباد، جهت حرکت تپه‌های ماسه‌ای، شمالی است. در نیمه جنوب شرقی بندریگ، جهت حرکت تعدادی از تپه‌های ماسه‌ای برخان، امتداد جنوب شرقی و مشرق را نشان می‌دهد و بالاخره در شمال شرقی

۱. مقیاس ۱:۵۵۰۰۰ به صورت یک تپه کاملاً هلالی شکل است که تحدب آن در منطقه به سمت شمال است.

۲. شکل برخان



مورفولوژی و شیب دامنه رو به باد تپه‌های ماسه‌ای، الگوی یک سلول کم فشار را نشان می‌دهد. چشم این سلول در بلندترین قسمت بندریگ قرار گرفته است.



نقشه ۸ مورفولوژی و شیب دامنه رو به باد تپه‌های ماسه‌ای، الگوی یک سلول کم فشار را نشان می‌دهد. چشم این سلول در بلندترین قسمت بندریگ قرار گرفته است.

بندریگ، گروهی از تپه‌های ماسه‌ای پارابولیک، وزش شرقی را نشان می‌دهند. این امتدادها تا بلندای بندریگ و درست در پهنه‌ای در مرتفعترین قسمت بندریگ، بسته می‌شوند. به عبارتی از آن محدوده به یکباره، شیب رو به باد تپه‌ها معکوس می‌گردد. نقشه ۵ امتداد وزش بادهای غالب منطقه را با استناد به مورفولوژی تپه‌های ماسه‌ای موجود در پیرامون بندریگ به وسیله فلشها نشان می‌دهد. قابل ذکر است که تپه‌های مذکور حرکت همگرا به سمت توده بندریگ دارند.

۶- نتیجه‌گیری

برای به دست آمدن نتیجه، آمار باد روزانه ایستگاه کاشان و نیز مورفولوژی تپه‌های ماسه‌ای که از طریق مشاهده مستقیم در روی زمین و مشاهده غیرمستقیم از طریق عکسهای هوایی و ماهواره‌ای و همچنین دانه‌سنجی ذرات ماسه در پیرامون بندریگ به دست آمده است مورد تجزیه و تحلیل قرار گرفته و سپس بین این ۳ متغیر اصلی، از طریق روش تحلیلی، ارتباط برقرار گردیده است. نتایج به دست آمده عبارتند است از:

الف) در تمرکز ماسه‌های بادی و تشکیل مجموعه ماسه‌ای بندریگ و حتی رشته‌های ماسه‌ای امتداد جنوبی آن، عوارض کوهستانی و توپوگرافی منطقه عموماً نقش بادپناهی و تثبیت کننده نداشته‌اند، بلکه حاکمیت یک سلول کم فشار محلی در جنوب دریاچه مسیله (دریاچه نمک) و حالت هم‌کرای وزش بادهای نسبت به این نقطه، موجب تمرکز این توده ماسه‌ای شده است. حداکثر فعالیت این سلول در دوره گرم سال است.

دلایل توجیهی دیگری که برای اثبات این فرضیه وجود دارند عبارتند از:

۱. باد غالب ایستگاه کاشان، غربی و جنوب غربی است. بنابراین جهت حرکت ماسه باید به سمت شمال و شمال شرقی باشد، بویژه آنکه در سمت شمال بندریگ، دریاچه نمک قرار گرفته که دارای سطحی هموار و مرطوب می‌باشد. اما حداکثر گسترش ماسه درست در ساحل جنوبی دریاچه است. به عبارتی خط ساحلی جنوبی دریاچه نمک را توده ماسه‌ای بندریگ تعیین و تثبیت نموده است. علت این امر، تغییر جهت وزش باد، تحت تأثیر حاکمیت سیستم کم فشار محلی در جنوب این دریاچه است.

۲. قطر ذرات ماسه در حاشیه شرقی بندریگ به مراتب بزرگتر از آستانه‌ای است که باد غالب ایستگاه کاشان از این جهت نشان می‌دهد. از طرفی، طول بادگیر شرقی ایستگاه کاشان نسبت به این نقطه (حداکثر ۱۶ کیلومتر) به اندازه‌ای نیست که در شرایط با تداوم بالا بتواند



آنها را تثبیت نماید. بنابراین، نتیجه به دست آمده نشان می‌دهد که جریان بادهای شرقی تحت تأثیر گرادیان فشار و حالت همگرایی مرکزی به سمت شمال منحرف می‌گردد.

ب) با استناد به فرضیه مطرح شده می‌توان گفت: عامل اصلی تمرکز ریگهای ایران بویژه در دشت کویر، وجود سلولهای کم فشار محلی در دوره گرم سال است. در این دوره، بادهای دارای حداکثر سرعت و فراوانی می‌باشند و شرایط محلی و گرمای شدید محیط بیابانی، موجب تقویت بیش از پیش این سلولها می‌گردد. سایر عوامل از جمله، عامل توپوگرافی و بادهای پناهی بودن ارتفاعات یا عموماً نقشی ندارند یا نقش درجه دوم را ایفا می‌نمایند.

با استناد به این نتایج می‌توان اذعان نمود از آنجا که منشأ حرکت ماسه، مخروط افکنه‌های حاشیه البرز، پادگانه‌های دریاچه‌ای حوضه مسیله و بستر رودخانه‌های حاشیه چاله مسیله است [۵]، جهت کنترل ماسه‌های روان باید نسبت به اجرای سیاستهای تثبیت در شعاعی مناسب، نسبت به توده بندریگ اقدام نمود و اقدامات انجام گرفته و مالچ پاشی توده بندریگ طی سه دهه گذشته و تقبل هزینه‌های بسیار سنگین، بیهوده بوده است، زیرا عموماً ماسه‌هایی که در سطح و حاشیه توده بندریگ جابه‌جا می‌گردند منشأ موضعی داشته، ناشی از تلاطم جزئی باد و وزش بادهای شرقی با فراوانی کمتر هستند. این ماسه‌ها طی وزش بادهای غالب غربی، راستای عمومی را دنبال خواهند نمود؛ هرچند گسترش فعالیت‌های زراعی بویژه در حاشیه جنوب غربی بندریگ (محور جنوب غربی) طی چند سال اخیر باعث توقف نسبی نقل و انتقال ماسه در این بخش شده است.

۷- منابع

- [۱] محمودی، فرج‌الله، طرح پژوهشی ریگزارهای مهم ایران، معاونت پژوهشی دانشگاه تهران، ۱۳۶۹.
- [۲] احمدی، حسن، «منشأیابی تپه‌های ماسه‌ای جنوب بافق و بررسی شیوه‌های کنترل آن»، طرح پژوهشی، معاونت پژوهشی دانشگاه تهران، ۱۳۷۸.
- [۳] سازمان زمین‌شناسی کشور، نقشه زمین‌شناسی چهارگوش آران در مقیاس ۱:۲۵۰۰۰۰.
- [۴] مستوفی، احمد، «گزارش‌های جغرافیایی حوضه مسیله»، دانشگاه تهران، مؤسسه جغرافیا، نشریه شماره ۵، فروردین ۱۳۵۰.
- [۵] یمانی، مجتبی، «ارتباط قطر ذرات ماسه و فراوانی سرعت‌های آستانه باد در بندریگ کاشان»، طرح پژوهشی، معاونت پژوهشی دانشگاه تهران، ۱۳۷۸.

- [6] Cooke, R.U, *et all*, Urban Geomorphology in Dryland, Oxford University Press, 1982.
- [7] سازمان نقشه‌برداری، اطلس ملی، نقشه ژئومورفولوژی مقیاس ۱:۱۰۰۰۰۰۰ سال ۱۳۷۲.
- [8] مؤسسه جغرافیا، دانشگاه تهران، نقشه ژئومورفولوژی مقیاس ۱:۲۵۰۰۰۰ منطقه آران.
- [9] معتمد، احمد، «بررسی منشأ و نحوه انتشار ماسه در حوضه شمال کاشان»، طرح پژوهشی، معاونت پژوهشی دانشگاه تهران، ۱۳۶۷.
- [۱۰] سازمان هواشناسی کشور، آمار باد روزانه ایستگاه هواشناسی کاشان، سالهای ۱۹۸۷ تا ۱۹۹۷.
- [11] Cooke, R.U, *et all*, Desert Geomorphology, UCI press, 1993.



پژوهشگاه علوم انسانی و مطالعات فرهنگی
پرتال جامع علوم انسانی



پښتونستان د علوم او انسانیت د مطالعاتو د مرستیالو
پرتال جامع علوم انسانیت

فهرست پایان‌نامه‌ها و رساله‌های دفاع شده در زمستان ۸۱

ردیف	نام و نام خانوادگی	عنوان پایان نامه	رشته تحصیلی	استاد راهنما	استاد مشاور	تاریخ دفاع	مقطع	
							ارشد	دکتری
۱	علیرضا رستنی کومه	بررسی میزان و عوامل مؤثر بر رضایتمندی استغاده کنندگان از خدمات یوسته و انحصاری اطلاع کتابخانه‌های مرکزی دانشگاه تربیت مدرس و کتابخانه‌های تفریحی	کتابخانه‌ای	دکتر شکری	دکتر چمبرزاد	۸۷/۸-۸۷	*	
۲	معمومه جلیخانی تبارکی	نهی به نقش پرورش حرف با استفاده از سیستم‌های GIS و سیستم‌های GIS (منطقه مورد مطالعه: حوضه آبریز روخانه کرج)	سنجش از دور GIS	دکتر علیمحمدی	دکتر فرج زاده	۸۷/۸-۸۷	*	
۳	علی همت جو	تعمین سطح و توزیع سوزن‌های انسانی و ارتباط آن با درآمد خانواران - مورد شهرستان تبریز	اقتصاد	دکتر یازدی	دکتر صالحی	۸۷/۸-۸۰	*	
۴	شهرام براتی	ملاحظات شورای امنیت در ارتباط با دیوان کفتری بین المللی ICC	حقوق جزا و جرم قلمی	دکتر توحیدی فر	دکتر حبیب زاده	۸۷/۸-۸۱	*	
۵	اسماعیل احمد اف	هجرت پیامبر اسلامی در قرآن و حدیث	قرآن و حدیث	دکتر اسمانی مشارکی	دکتر مهبوبی راد	۸۷/۸-۸۱	*	
۶	زینب العینی	نمایش قضایی و استدلال منطقی توسط سیستم‌های سوداری	فلسفه	دکتر نبوی	دکتر حجتی	۸۷/۸-۸۱	*	
۷	علی اکبر شیخی فیض	مبانی معرفت شناسی سارنیتسگرایی و دلالت‌های پادامی - پانگوری آن	تعلیم و تربیت	دکتر نوردانش	دکتر شریعتی‌مداری	۸۷/۸-۸۱	*	
۸	محسن نورغانی	تأثیر پایگاه اجتماعی - اقتصادی و فرهنگی بر فرم‌های پدیده‌های تصمیمی (با تأکید بر آموزش عالی)	جامعه‌شناسی	دکتر حاجری	دکتر کاروان	۸۷/۸-۸۵	*	
۹	فاطمه سعاری	تعیین الگوی ساختاری مناسب برای مدیریت نظام توسعه روستایی کشور مبتنی بر برنامه سوم اقتصادی، اجتماعی و فرهنگی	مدیریت	دکتر فانی	دکتر خانف الهی	۸۷/۸-۸۷	*	
۱۰	علی رضا موثقی	طراحی مدل پویای بهره‌وری با رویکرد تحلیل پوششی نامسا (DEA)	مدیریت	دکتر آذر	دکتر علی‌رضایی دکتر جندانی‌مستثنی	۸۷/۸-۸۸	*	
۱۱	بیبا محطی قره‌الهی	بررسی نیازهای زمانی دانشجویان ایرانی در سبدهای C و C5	زمان فرایسه	دکتر رحمتیان	دکتر صفا	۸۷/۸-۸۸	*	
۱۲	الهام بهسیرزاده	اهمیت متون تومسیتی اینی در فرایند پانگوری زبان	زبان فرایسه	دکتر لطفی	دکتر شعبیری	۸۷/۸-۸۸	*	





ردیف	نام و نام خانوادگی	عنوان پایان نامه	رشته تحصیلی	استاد راهنما	استاد مشاور	مقطع	
						ارشد	دکتری
۱۲	هادی قوامی	بررسی تصویلات ساختاری خوراک صنعتی، عوامل موثر بر آن و رابطه آن با بیگاری و تورم در ایران	اقتصاد	دکتر صادقی	دکتر یازدی دکتر طاهری	•	۸۷/۸۰/۲۲
۱۳	سید حسن و حدیث شیرینی	مبانی مسئولیت ناشی از تخلف از اجرای تعهد (مطالعه تطبیقی در حقوق ایران، فرانسه، انگلیس)	حقوق خصوصی	دکتر محقق داماد	دکتر صفایی دکتر تفرشی	•	۸۷/۸۰/۲۳
۱۴	شیرین اسلامی تازه شهر	بررسی موانع توسعه سیستم مزینه باکیفیت در صنایع خودرو سازی ارتباط آن با ارتکاب جرائم	حسابداری	دکتر انصاری	دکتر محمد زاده	•	۸۷/۸۰/۲۲
۱۵	علی غلامی	بررسی نحوه کنترل و نظارت اداره کل امور اتباع خارجه ناجا بر اقامت و نقل آبیضهای تبلیغاتی در آموزش زبان فرانسه	مدیریت	دکتر آذر	دکتر خنداناصغری	•	۸۷/۸۰/۲۵
۱۶	ساتان صفوی	نقش آبیضهای تبلیغاتی در آموزش زبان فرانسه	زبان فرانسه	دکتر شعبوری	دکتر لسانی	•	۸۷/۸۰/۲۵
۱۷	مورسنگ رستم پور	تبیین سازمان باسی نظامی نظامی سیستم های شهری در ایران - پژوهش موردی استان های بوشهر و فارس	جغرافیا	دکتر پرمهرکار	دکتر افتخاری	•	۸۷/۸۰/۲۵
۱۹	مصطفی عباسی	تهاد میانجگری کبیری	حقوق جزا و جرم جنایی	دکتر نجفی ابرنآبادی	دکتر فرجیها	•	۸۷/۸۰/۲۸
۲۰	محسن پیشوایی	الاجزاء القرآنی فی القسور الکلاسیکی الحدیث (گرایش قرآنی در قسور نوکلاسیک)	زبان و ادبیات عرب	دکتر مصطفی	دکتر پودینی	•	۸۷/۸۰/۲۹
۲۱	فریده عامری	بررسی تاثیر مداخلات خانوانه درممانی راهبردی در اختلافات زنانوسوی نقد و بررسی آثار دستاوی شهر نوش پارسی	روانشناسی	دکتر نوربالا	دکتر ازادی دکتر طاهری	•	۸۷/۸۱/۵
۲۲	حسن حدادی	تقد و بررسی آثار دستاوی شهر نوش پارسی	زبان و ادبیات فارسی	دکتر فدایی	دکتر علاءالدین زاده	•	۸۷/۸۱/۵
۲۳	غلامرضا رفیعی	بررسی عوامل موثر در طولانی شدن اجرای قرارداد پروژه های نصب بزرگتر از دستگاه کارآبی (رساله ای ۷۶ قی ۸۰)	مهندسی	دکتر مظهر باهنر	دکتر آذر	•	۸۷/۸۱/۵
۲۴	بینا سوزانی	بررسی سبکهای سنتوش قبرستان B سبک	پژوهش هنری	دکتر شهبان فدیوی	دکتر حامی نوروش	•	۸۷/۸۱/۶

فهرست پایان نامه‌ها و رساله‌های دفاع شده در زمستان ۸۱

ردیف	نام و نام خانوادگی	عنوان پایان نامه	رشته تحصیلی	استاد راهنما	استاد مشاور	مقطع	
						ارشد	دکترا
۲۵	مانانا هادی	جایگاه اینترنت در آموزش زبان فرانسه	زبان فرانسه	دکتر رحمتیان	دکتر شمیری	•	۸۷/۱۷۷
۲۶	شیراز گلایه مرزست	رابطه شعر و فعالیت آموزش در کلاسهای آموزش زبان	زبان فرانسه	دکتر لطافتی	دکتر شمیری	•	۸۷/۱۷۷
۲۷	حسن هادی پور	مفهوم نسبی بودن جرم	فیزیکی جبر و جرم شناسی	دکتر حبیب زاده	دکتر توختی کر	•	۸۷/۱۷۸
۲۸	علی مومند	پژوهشی و تحلیل الگوی فضایی توزیع شهری؛ مطالعه موردی شهر اصفهان	جغرافیا	دکتر شکری	دکتر عسگری	•	۸۷/۱۷۹
۲۹	سید رضا سید نژاد فهم	پژوهشی رابطه بین شصت بندی با سود و بازده دارالبیها در شرکت‌های پذیرفته شده در بورس اوراق بهادار تهران	حسابداری	دکتر آقایی	دکتر افتخاری	•	۸۷/۱۷۲
۳۰	سعید جعفری مقدم	طراحی نظام مدیریت مدرسه محور در ایران	مدیریت	دکتر فانی	دکتر خدایه حسینی	•	۸۷/۱۷۵
۳۱	ناره فیضی	طراحی الگوی انتخاب استراتژی ادغام عمومی (مورد: صنایع غذایی کشور)	مدیریت	دکتر مشکینی	دکتر مقل با عرض دکتر خدایه حسینی	•	۸۷/۱۷۵
۳۲	مهدی لطیفیان مقدم	رابطه بین قدرتمال نگار ی مستقرکننده، راهبردهای یادگیری مهارت‌های زبانی زبان آموزان ایرانی	زبان انگلیسی	دکتر میرحسین	دکتر اکبری	•	۸۷/۱۷۹
۳۳	کبری حسینی	ارزیابی میزان موفقیت چشمانه زبان آموزان ایرانی، بکارگیری استراتژی‌های یادگیری زبانی و مهارت زبان انگلیسی آنان	زبان انگلیسی	دکتر اکبری	دکتر کوشی	•	۸۷/۱۷۰
۳۴	فریبا تجسیمی	تفحص قصه‌نویسه در آموزش زبان فرانسه	زبان فرانسه	دکتر صفایا	دکتر شمیری	•	۸۷/۱۷۰
۳۵	مهرداد معماران کاشانی	نقش تمرین تلفظ در آموزش زبان خارجی	زبان فرانسه	دکتر شمیری	دکتر لطافتی	•	۸۷/۱۷۰
۳۶	آرزو نجفیان	پژوهشی ساختارهای غیر شخصی در زبان فارسی بر اساس فرضیه تا مقول	زبان‌شناسی	دکتر واحدی انگروندی	دکتر کسریزیا دکتر زعفرانی	•	۸۷/۱۷۱
۳۷	کتیا مقیمی	تبیین فلسفی ارائه از دیدگاه توماس آکویناس و صدرالمتألهین	فلسفه	دکتر اموانی	دکتر پازوکی دکتر نبوی	•	۸۷/۱۷۱



فهرست پایان‌نامه‌ها و رساله‌های دفاع شده در زمستان ۸۱

ردیف	نام و نام خانوادگی	عنوان پایان‌نامه	رشته تحصیلی	استاد راهنما	استاد مشاور	تاریخ دفاع	ارشد	مقطع
۳۸	محمد رحیمی نصرآبادی	یادآوری محتای لغت و تدوین لغات از طریق نوشتن کنترل شده و تولید شفاهی کنترل شده	زبان انگلیسی	دکتر غفارزمر	دکتر کیانی	۸۱/۱۷/۲۷	•	دکتری
۳۹	باسل التالی	شمس از دیدگاه مولانا	زبان و ادبیات فارسی	دکتر نیگوبخت	دکتر قزاقی	۸۱/۸/۲۷	•	•
۴۰	حمید رضا قلمی	کشف و تعیین اهمیت عوامل موثر بر انگیزش کارکنان بخش تولید شرکت صنایع آذر آب	مدیریت	دکتر خائف	دکتر خدادادمصینی	۸۱/۱۱/۲۹	•	•
۴۱	ایاد ساعدی	ممار از دیدگاه دو حکیم مسلمان (ابن سینا و ملاصدرا)	فلسفه	دکتر کبوتر	دکتر سعیدی مهر	۸۱/۱۱/۲۹	•	•
۴۲	علیه الله عبدی فتح آبادی	بررسی نسبت بین احساس محلی گرایی و ملی گرایی در تریز	جغرافیا	دکتر حافظ نیا	دکتر احمدی پور	۸۱/۱۱/۳۰	•	•
۴۳	مرتضی عزیزی	تبیین نظریه رفتار مصروف کننده مسلمان	اقتصاد	دکتر دانگر	دکتر صالحی سفلی	۸۱/۱۱/۳۰	•	•
۴۴	محمد طی متالینجهال	بررسی قابلیت و امکان عملکرد اینترنت به عنوان حوزه عمومی سیاسی	علوم سیاسی	دکتر شو چهوری	دکتر محسنی	۸۱/۸/۳۰	•	•
۴۵	حسین حاجری	تحلیل گرایش‌های عمده رمان نویسی از انقلاب اسلامی تا امروز (۷۸-۱۳۵۷)	زبان و ادبیات فارسی	دکتر قزاقی	دکتر زانفر	۸۱/۱۷/۲۳	•	•
۴۶	رضا چهروغانی بزجهوش	نقد و بررسی ادبیات پایداری در شعر فارسی گویان افغان	زبان و ادبیات فارسی	دکتر نیگوبخت	دکتر سنگری	۸۱/۸/۲۳	•	•
۴۷	محمد کریم بیات	تأثیر فناوری اطلاعات بر ساختار سازمانی و مدیریت کتابخانه‌های دانشگاه	کتابداری	دکتر حوی	دکتر جعفرزاده	۸۱/۱۷/۲۴	•	•
۴۸	ابوالقاسم مرادی	علاقه طلبانه‌ها	تاریخ	دکتر بز دانش	دکتر مصدق	۸۱/۸/۲۴	•	•
۴۹	حاتم استوبور	خبروری تفریق ایران از آغاز تشکیل تا انحلال	تاریخ	دکتر نظامی	دکتر کوزره چکان	۸۱/۸/۲۴	•	•
۵۰	صلاح الدین عبیدی	بررسی تألیف در ادب فارسی انتقادی جنبی مصحوظ	تاریخ	دکتر نو شنگر	دکتر پروین	۸۱/۸/۲۵	•	•

فهرست پایان‌نامه‌ها و رساله‌های دفاع شده در زمستان ۸۱

ردیف	نام و نام خانوادگی	عنوان پایان‌نامه	رشته تحصیلی	استاد راهنما	استاد مشاور	تاریخ دفاع	مقطع	
							ارشد	دکتری
۵۱	انوشیروان سیاه‌نگر	بررسی عوامل موثر بر انتقال و جذب تکنولوژی در صنعت برپروهای صنعتی تجزیه و تحلیل علل انحراف از برنامه پنج سال اول برنامه‌ریزی استراتژیک شرکت صنایع آبر آب از دیدگاه معیاران زیست و کارآزمایی	مدیریت	دکتر خانف	دکتر مقل باعرض	۸۷/۷/۲۶	*	
۵۲	محمد ملک	بررسی جایگاه وجودشناختی و معرفت‌شناختی عقول عرصیه در فلسفه اشراق با تکیه بر آثار سهروردی	فلسفه	دکتر کبوتر	دکتر سمیه مهر	۸۷/۷/۲۶	*	
۵۳	مقیسه حسامات موسوی تراز	جایگاه وجود شناختی و معرفت شناختی عقل فعال در فلسفه مشاء	فلسفه	دکتر کبوتر	دکتر رضایی	۸۷/۷/۲۷	*	
۵۴	ترکمن شکوری	تطویر بول در استناد بین‌المللی و حقوق ایران	حقوق جزا و جرم جنایی	دکتر کوشا	دکتر نجفی ایراندیاری	۸۷/۷/۲۷	*	
۵۵	ماریوش خسروی فارسانی	مطالعه حقوقی احکام و آثار معاملات سهام شرکت‌های تجاری (با مطالعه تطبیقی در حقوق ایران و انگلیس)	حقوق خصوصی	دکتر تفرشی	دکتر محقق داماد	۸۷/۷/۲۹	*	
۵۶	رضا سکوتی نسیمی	بررسی نفوذ عناصر و تزئینات معماری کاخ‌های آشور جدید بر معماری کاخ های هخامنشی	باستان‌شناسی	دکتر هوزیری نویری	دکتر صراف	۸۷/۷/۲۷	*	
۵۷	خدیجه فنی	عوامل بازارزادانه در اجزای استراتژی تحویل به موقع محصول در شرکت صنایع آبر آب	مدیریت	دکتر شمشک	دکتر مقل باعرض	۸۷/۷/۲۳	*	
۵۸	علی اصغر رستم پور	کشف و تعیین اهمیت عوامل موثر بر انگیزش کارکنان ستادی شرکت صنایع آبر آب	مدیریت	دکتر خانف الهی	دکتر خداداد حسینی	۸۷/۷/۲۳	*	
۵۹	ابوالفضل کریمیان	مطالعه تطبیقی شرایط و آثار انتقال قرار داد در حقوق ایران، انگلیس و آمریکا	حقوق خصوصی	دکتر محقق داماد	دکتر تفرشی	۸۷/۷/۲۴	*	
۶۰	ابراهیم شماریان ستاری	خسارت ناشی از عدم مطابقت کالا (مطالعه تطبیقی در کشورهای بنی بین‌المللی کالا ۱۹۸۰ و حقوق ایران)	حقوق خصوصی	دکتر محقق داماد	دکتر محقق داماد	۸۷/۷/۲۴	*	
۶۱	فخرالدین امیری آقشاهی	نظام حیات انزوی و ویژگی‌های کلی آن از نگاه قرآن و حدیث	حقوق خصوصی	دکتر محقق داماد	دکتر تفرشی	۸۷/۷/۲۴	*	
۶۲	محمد رضا شایق		قرآن و حدیث	دکتر مهدوی راد	دکتر اسدانی فشارکی	۸۷/۷/۲۴	*	



فهرست پایان‌نامه‌ها و رساله‌های دفاع شده در زمستان ۸۱

ردیف	نام و نام خانوادگی	عنوان پایان‌نامه	رشته تحصیلی	استاد راهنما	استاد مشاور	تاریخ دفاع	مقطع	
							ارشد	دکتری
۶۳	زهرا صوفی	ارزیابی نقش مجتمع‌های خدمات بهزیستی روستایی در توسعه روستایی (راه اجتماعی زنان روستایی) شهر لهر	جهادپایا	دکتر ظاهر خانی	دکتر افتخاری	۸۷/۷/۷۸	•	
۶۴	نورج جهان‌آراء	بررسی نقش آموزش همسایگی در کاهش انتظار بین همسایگان مستقل و استفاده کنندگان از صورت‌های مالی	حصارباری	دکتر آقایی	دکتر اصفهانی دکتر آذر	۸۷/۷/۷۸	•	
۶۵	حسنت لافلاحت پشته	روابط متقابل توسعه انسانی و توسعه سیاسی	علوم سیاسی	دکتر قادری	دکتر بشیری دکتر عفتاری	۸۷/۷/۷۸	•	
۶۶	ماتاشاه مهبیار	طراحی نوآوری عملیات به منظور تحول یکسکاه بنگاه‌های بخار صنعتی در صنایع آذر آبی	مدیریت	دکتر آذر	دکتر مقل	۸۷/۷/۷۹	•	
۶۷	منصور پهلوانیان	تبیین اهمیت عوامل مؤثر بر کاهش مخاطراتهای ساخت بویلر در شرکت صنایع آذر آبی	مدیریت	دکتر مقل باغرض	دکتر نواری رستنی	۸۷/۷/۷۹	•	
۶۸	مجتبی رحیمی مقدم	بررسی موانع بازاریابی سواه و خطرات پروژهای بویلر و اهمیت آن در ایفای تعهدات ساخت شرکت صنایع ساخت شرکت صنایع آذر آبی	مدیریت	دکتر خندان‌اصحی	دکتر نواری رستنی	۸۷/۷/۷۹	•	
۶۹	هاشم نظام‌آبادی	تبیین اولویت موافقت‌های مؤثر بر بهادوری در معاونت نیروگاه‌های آبی شرکت صنایع آذر آبی	مدیریت	دکتر خندان‌اصحی	دکتر نواری رستنی	۸۷/۷/۷۹	•	
۷۰	طی محمد زبانی	تاثیر فزونی‌یابی در نتیجه سیاسی ایران از ورود اسلام تا حمله مغول	تاریخ	دکتر طاروسی	دکتر آقایی	۸۷/۷/۷۹	•	
۷۱	حسین برنجی	بررسی و تطبیق معماری دوره اشکانیان: مطالعه موردی همدان	باستان‌شناسی	دکتر آذربوش	دکتر هوزری نوری	۸۷/۷/۷۹	•	
۷۲	طی مهربانی	نسبت عدالت اجتماعی و آزادی در نتیجه شریعت و سعادت	جامعه‌شناسی	دکتر لاریج	دکتر قادری	۸۷/۷/۷۹	•	
۷۳	بهوش لاسگری	تصویریابی پدیده‌های آسمانی در قرآن کریم	زبان و ادبیات عرب	دکتر لاسلی	دکتر روشنگر	۸۷/۷/۷۹	•	
۷۴	اصد تقا	بررسی عوامل اثرگذار بر رضایت مشتری پرسنل زن دفتر تهران شرکت صنایع آذر آبی	مدیریت	دکتر خلف لاهی	دکتر خندان‌اصحی	۸۷/۷/۷۹	•	
۷۵	جعفر زبانی	تبیین حد مطلوب ساعات تسمیرات پیشگیران عملیاتی F2 و F1 در حلقه‌ها با ساعات توقف همین کار	مدیریت	دکتر مقل باغرض	دکتر آذر	۸۷/۷/۸۰	•	

فهرست پایان‌نامه‌ها و رساله‌های دفاع شده در زمستان ۸۱

ردیف	نام و نام خانوادگی	موضوع پایان‌نامه	رشته تحصیلی	استاد راهنما	استاد مشاور	تاریخ دفاع	مقطع	
							ارشد	لیسانس
۷۶	مسعود پهلوان	زبان انگلیسی	زبان انگلیسی	دکتر کدکلی	دکتر غفاری	۸۱/۷/۱۷	*	۸۱/۷/۱۷
۷۷	علیه عیسی	تئوری زبان و ادبیات عرب	مدیریت	دکتر فانی	دکتر آذر	۸۱/۷/۱۷	*	۸۱/۷/۱۷
۷۸	علیه عیسی	تربیت بدنی	تربیت بدنی	دکتر خلیلی	دکتر کوزه چیان	۸۱/۷/۱۷	*	۸۱/۷/۱۷
۷۹	روح‌الله چغری	زبان و ادبیات عرب	زبان و ادبیات عرب	دکتر پرویش	دکتر روشنگر	۸۱/۷/۱۸	*	۸۱/۷/۱۸
۸۰	رحمت رضایی	روانشناسی	روانشناسی	دکتر طالب‌لایی	دکتر آراز فلاح	۸۱/۷/۱۸	*	۸۱/۷/۱۸
۸۱	قاسم لریدون فر	مدیریت	مدیریت	دکتر رشیدی	دکتر مقبل با عرض	۸۱/۷/۲۰	*	۸۱/۷/۲۰
۸۲	سیده استیواری	تاریخ	تاریخ	دکتر زرگری نژاد	دکتر لکوری	۸۱/۷/۲۰	*	۸۱/۷/۲۰
۸۳	فاطمه چغری	زبان فرانسه	زبان فرانسه	دکتر لطیفی	دکتر رحمتیان	۸۱/۷/۲۰	*	۸۱/۷/۲۰
۸۴	نورنگه حیدری ظهیری	زبان فرانسه	زبان فرانسه	دکتر صفا	دکتر رحمتیان	۸۱/۷/۲۰	*	۸۱/۷/۲۰
۸۵	محمد قادری باهی	قرآن و حدیث	قرآن و حدیث	دکتر مهدوی راد	دکتر غروی نائینی	۸۱/۷/۲۰	*	۸۱/۷/۲۰
۸۶	ایوب رحیمی	فلسفه	فلسفه	دکتر حسینی بهشتی	دکتر سعیدی مهر	۸۱/۷/۲۰	*	۸۱/۷/۲۰
۸۷	زهرا پهلوانی	کتابداری	کتابداری	دکتر شکرایی	دکتر حنفی‌نژاد	۸۱/۷/۲۱	*	۸۱/۷/۲۱
۸۸	رامین سجیلی	زبان فرانسه	زبان فرانسه	دکتر رحمتیان	دکتر صفا	۸۱/۷/۲۱	*	۸۱/۷/۲۱
۸۹	سید ابانور میرکریمی کتبی	زبان و ادبیات عرب	زبان و ادبیات عرب	دکتر باستان	دکتر پرویش	۸۱/۷/۲۴	*	۸۱/۷/۲۴



فهرست پایان‌نامه‌ها و رساله‌های دفاع شده در زمستان ۸۱

ردیف	نام و نام خانوادگی	عنوان پایان‌نامه	رشته تحصیلی	استاد راهنما	استاد مشاور	مقطع	
						تاریخ دفاع	ارشد
۹۰	فریبرز اریستانی	نگاهی جامعه‌شناختی به جنبش زنان ایران پس از انقلاب اسلامی	جامعه‌شناسی	دکتر حائری	دکتر سفیری	۸۷/۷/۲۳	•
۹۱	غلامرضا صالحی	مطالعه جامعه‌شناختی همگرایی و واگرایی گروه‌های ملی و مذهبی در جنبش ملی شدن نفت	جامعه‌شناسی	دکتر نفروغ	دکتر زرگری نژاد	۸۷/۷/۲۶	•
۹۲	محمد جعفری	بررسی تأثیر فرهنگ سازمانی بر رضایت شغلی کارکنان نیروی انتظامی (مطالعه موردی بانکگاه پارس)	مدیریت	دکتر خائف لاهی	دکتر آذر	۸۷/۷/۲۷	•
۹۳	اکرم عالیزاده	طراحی مدل تاثیرگذار برای ترویج گروه پر عملکرد با توجه به نقش تقاضای	مدیریت	دکتر خائف لاهی	دکتر رضائیان دکتر مشکی	۸۷/۷/۲۷	•
۹۴	مریم نعمتی	بررسی میزان تطبیق بهره‌ور سیستم برنامه‌ریزی تولید سفارشی بویلر در آذر	مدیریت	دکتر مطلق باقرض	دکتر مشکی	۸۷/۷/۲۷	•
۹۵	علیرضا یار احمدی	آب با انواع سیستم‌های برنامه‌ریزی تولید سفارشی	مدیریت	دکتر مطلق باقرض	دکتر مطلق باقرض	۸۷/۷/۲۷	•
۹۶	محمد علی مهاجرانی	بررسی مدل مقایرت برنامه تولید پوشش‌بندی شده و تولید واقعی در صنعت آذر آب	مدیریت	دکتر نفروغ رستمی	دکتر خاندان‌مستینی	۸۷/۷/۲۷	•



مدرس علوم انسانی

مجله علمی پژوهشی دانشکده علوم انسانی

علاقه‌مندان دریافت مجله مدرس علوم انسانی می‌توانند با تکمیل و ارسال برگه پیوست (یا تصویر آن)، به جمع مشترکان مجله بپیوندند. شایان ذکر است مجله مدرس علوم انسانی در سه موضوع حقوق، مدیریت، جغرافیا، به صورت ۶ شماره در سال منتشر خواهد شد.

راهنمای اشتراک

- حق اشتراک سالیانه سازمانها و مؤسسات (با احتساب هزینه ارسال) ۱۴۴۰۰۰ ریال؛
- حق اشتراک سالیانه دانشجویان (با ارسال تصویر کارت دانشجویی) ۷۲۰۰۰ ریال؛
- لطفاً وجه مورد نظر را به حساب جاری شماره ۱۳۳۱۸۰۲۵۵، بانک تجارت ایران شعبه کیشا (تهران) به نام تمرکز درآمدهای دانشگاه تربیت مدرس - فصلنامه علوم انسانی مدرس (قابل پرداخت در تمام شعبه‌های بانک تجارت ایران) واریز و اصل رسید بانکی را به انضمام برگه تکمیل شده اشتراک به نشانی ذیل ارسال فرمایید:
- تهران - تقاطع بزرگراه‌های شهید چمران و آل احمد - دانشگاه تربیت مدرس، دفتر نشر آثار علمی دانشگاه واحد فروش کتاب - صندوق پستی ۱۱۱-۱۴۱۱۵
- تلفن (۳۰۹۶) ۸۰۱۱۰۰۱ - دورنگار ۸۰۲۸۲۳۶

برگه اشتراک مجله مدرس علوم انسانی

نام نام خانوادگی

میزان تحصیلات رشته و گرایش

شغل نام مؤسسه

اشتراک از شماره تا تعداد مورد نیاز از هر شماره نسخه

نشانی کدپستی

صندوق پستی شماره تلفن

تاریخ و امضا



پروہشگاہ علوم انسانی و مطالعات فرہنگی
پرتال جامع علوم انسانی

فصلنامه مدرّس در راستای سیاستهای

وزارت علوم، تحقیقات و فناوری مبنی بر

تخصصی کردن مجلات علمی - پژوهشی

کشور و با عنایت به رهنمود آماده‌سازی

مقالات علمی، پذیرای مقالات دانش‌پژوهان

ارجمند در سه زمینه حقوق، جغرافیا و

مدیریت می‌باشد.

پرتال جامع علوم انسانی
پروژه گاه‌علوم انسانی و مطالعات فرهنگی