



بازار و روستاهای شمال ایران

مهندس روشنک رحیمی

کارشناس ارشد معماری - دانشکده هنرهای زیبا - دانشگاه تهران
کارشناس دفتر فنی اداره کل نوسازی مدارس گیلان
برگرفته از پایان نامه کارشناسی ارشد نویسنده با عنوان
« طراحی سه شنبه بازار املش »

۱- تاریخچه بازارها:

بازارهای سنتی در شهرها و روستاهای شمال ایران سابقه‌ای دیرینه دارند. در مقاله شهرهای اشکانی به قلم محمدیوسف کیانی به سابقه طولانی بازارها در منطقه دشت گرگان اشاره شده می‌نویسد: « در شهرسازی اشکانی این منطقه، رایج‌ترین شیوه، طرح شطرنجی یا شبکه‌بندی محوری بوده است. در این طرح خیابانها و گذرها به شکل موازی و عمود بر هم قرار می‌گرفته‌اند. مراکز اقتصادی مانند بازارها راسته صنعتگران در امتداد جاده‌ها که به دروازه منتهی می‌شده قرار داشته است.»

در مقاله بازارها در شهرهای ایران نوشته حسین سلطانزاده نیز در تعریف بازارهای ادواری به سابقه طولانی این بازارها در ناحیه گیلان اشاره شده و آمده است که: «بازارهای ادواری، بازارهایی هستند که در مواقع معین به صورت ادواری و منظم تشکیل می‌شده است. در برخی از مناطق که تعدادی روستای آباد وجود داشت، هر مدت یک بار بازاری در یکی از روستاها برپا می‌شد و روستاییان کالاهای قابل فروش و تبادل خود را به آنجا می‌بردند و کالاهایی را که لازم داشتند، می‌فریدند. در ناحیه دیلم در گذشته (قرن چهارم هجری) هفته بازارهایی به این ترتیب تشکیل می‌شد که بازار در هر هفته در یکی از دیه‌ها برپا می‌گردید.»

علی رغم تحولات دهه‌های اخیر و تأثیر آن بر شیوه‌های سکونت، کار، خرید و تجارت، بازارهای سنتی شمال ایران رونق نسبی خود را حفظ کرده‌اند و شمار بسیاری از آنها هنوز حداقل هفته‌ای یک بار و به تناوب در شهرها و روستاهای مختلف شمال ایران برگزار می‌شوند.





۲- بازارهای گیلان و انواع آن :

کلمه بازار دارای معانی مختلفی می‌باشد. اما امروزه به محل داد و ستد اطلاق می‌گردد و عنوان بازارهای دوره‌ای یا هفتگی شکل ویژه‌ای از آن است که در جوامع روستایی نشان دهنده و دربرگیرنده روابط اقتصادی و اجتماعی و فرهنگی روستاییان و روستانشینان می‌باشد. در شمال ایران و به ویژه در گیلان تشکیل بازارهای دوره‌ای و هفتگی سابقه‌ای طولانی دارد تا جایی که برخی از پژوهندگان احتمال می‌دهند که رشد شهرنشینی در شمال ایران ارتباط نزدیکی با بازارهای روستایی داشته و پایه‌های نخستین شهرها و شهرکهای ایران در شمال (جنوب بحر خزر) بر بازارهای هفتگی گذاشته شده باشد. هم‌اکنون آبادیهایی وجود دارند که به نامهای جمعه بازار و دوشنبه‌بازار خوانده می‌شوند. بی‌شک در احداث این آبادیها بازارهای هفتگی مؤثر بوده‌اند. با وجود افزایش راهها و گسترش شبکه‌های ارتباطی، این بازارها هنوز هم در عرصه اقتصادی و اجتماعی، جاذبه‌های سنتی خود را حفظ کرده‌اند. بطوری که می‌توان آنها را از جمله جاذبه‌های توریستی برای استان گیلان برشمرد.

این بازارها و مراکز خرید که انبوهی از کالاهای متنوع را عرضه می‌کنند، منظره سرگرم‌کننده و لذت‌بخشی نیز دارند که خریدار را در رسیدن به مقصود خود کمک می‌کنند. گیلان تولیدکننده انواع محصولات صنعتی و غذایی و مصرفی و صنایع دستی و محلی است. عرضه این محصولات به اشکال مختلفی صورت می‌گیرد که خود از جاذبه‌های دل‌انگیز برای گیلانگردان است. این جاذبه‌ها که عمومادر بازارها و مراکز روستایی و شهری متمرکز هستند کانونهای فعال اقتصادی گیلان به شمار می‌آیند.



بازارهای مهم گیلان عبارتند از :

الف) بازارهای دائمی :

بازارهای دائمی و مراکز خرید از جمله نقاط پر جنب و جوش شهرهای گیلان هستند. این بازارها اعم از سرپوشیده یا روباز مراکز خرید و عرضه کالا هستند که معمولاً در بخش مرکزی شهرها قرار دارند. بازارهای دائمی شهرهای رشت، لاهیجان، فومن، بندرانزلی، آستارا، تالش، لنگرود، رودسر و صومعه‌سرا از جنب و جوش همیشگی و روزمره برخوردارند. در این بازارها همه گونه کالا به مشتری عرضه می‌شود و چون گستردگی شهرهای بزرگ را ندارند، از این رو دسترسی به آنان بسیار آسان است.

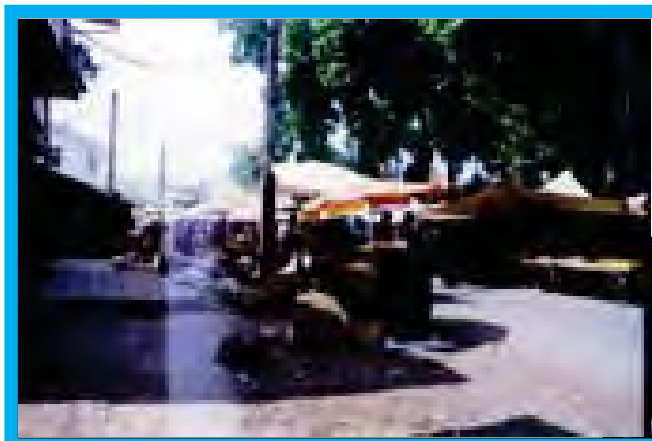
ب) بازارهای روز :

بازارهای روز بازارهایی هستند که کالاها و مواد غذایی مورد نیاز روزمره مردم در آنها عرضه می‌شود. تقریباً همه شهرها در کنار بازار دائمی و اصلی شهر که به تجارت عمده یا خرده کالاهای مصرفی اشتغال دارند، دارای بازار روز نیز هستند. این بازارها محل متمرکز برای فروش انواع محصولات غذایی است که از گوشه و کنار استان برای فروش بدانجا آورده می‌شود. در بازارهای روز شهرهای رشت، انزلی، لاهیجان، فومن و شهرهای دیگر همیشه محصولات غذایی در اختیار مشتری قرار دارد.

ج) بازارهای هفتگی :

این بازارها که در روزهای معین در هفته تشکیل می‌گردد، به استثنای برخی شهرهای متوسط غالباً در شهرهای کوچک یا روستاهای بزرگ برپا می‌شوند. فروشندگان این بازارها که دوره‌گرد هستند کالاهای خود را با وسایل نقلیه موتوری در طول روزهای هفته از محلی به محل دیگر حمل می‌کنند. در این بازارها گروهی کالاهای ساخته شده صنعتی و یا کالاهای معروف به شهری را به مشتریان روستایی عرضه می‌کنند و گروهی دیگر کالاهای روستایی را به مشتریان می‌فروشند. در کنار این بازارها به تناسب محل اغلب بازار دام نیز دایر است. در این بازارها می‌توان انواع دام‌های زنده، پرندگان زنده محلی، محصولات تولید شده خانگی را در کنار محصولات صنعتی تهیه کرد، به عبارت دیگر هر خریدار و فروشنده‌ای در این بازارها به مشتری خود می‌رسد و به مبادله مورد نظر دست می‌زند.

چهره‌پرداز اصلی بازارهای هفتگی عموماً زنان محلی هستند که در روز بازار با لباسهای زیبای محلی و به همراه آنچه که برای فروش آماده کرده‌اند در این بازار حاضر می‌شوند. مشارکت زنان روستایی در مبادله و فروش کالاها منظره‌ای است که نه در شهرها، بلکه فقط در اینگونه بازارها می‌توان به چشم دید.



جدول بازارهای هفتگی گیلان براساس تحقیقات کیت تورپ در سال ۱۹۷۳ به قرار زیر است :

شنبه بازار ماسال، لولمان، انزلی، لشت نشاء، دهشال و لنگرود.

یکشنبه بازار صومعه سرا، گشت رودخان، خم، پیربست لولمان، کوچصفهان و رودسر.

دوشنبه بازار کیورچال، ضیابر، شفت، هندخاله، سنگر، خشکبیجار، آستانه، سیاهکل و رحیم آباد.

سه شنبه بازار پرده سر، فومن، لشت نشاء و املش.

چهارشنبه بازار رضوانشهر، کسما، زیده، چوکام، پیربست لولمان، کوچصفهان و لنگرود.

پنجشنبه بازار سیدشرفشاه، طاهرگوراب، نوخاله، شاقاجی، خشکبیجار، آستانه، سیاهکل و کلاچای.

جمعه بازار شاندرمن، گوراب زرمیخ و جمعه بازار .

بازار دائم رشت، رودبار، لاهیجان، تالش و آستارا.

منابع :

۱. کیانی - محمد یوسف - «نظری اجمالی به شهر نشینی و شهر سازی در ایران»
۲. کیانی - محمد یوسف - «بازارها در شهر های ایران» - جلد دوم
۳. اصلاح عربانی - ابراهیم - کتاب گیلان - انتشارات استقلال - جلد سوم - ۱۳۷۵