

آتشکده های پارس (۱)

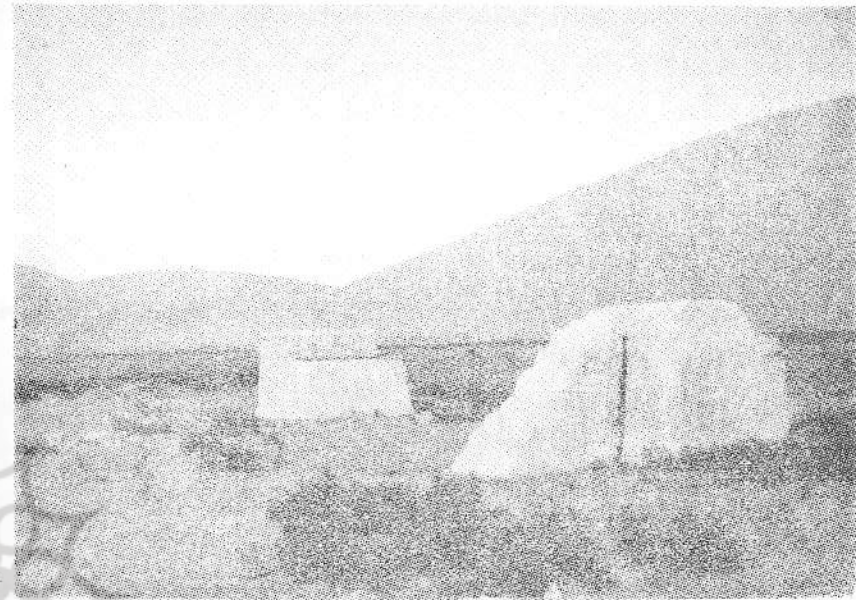
موضوع عرایض بنده در باره آتشکده های پارس است که اجمالا معرفی میشوند. در آغاز مطلب ذکر این نکته بمورد بنظر میرسد که اصولا در این سخنرانی مختصر آتشکده ها را به سه نوع تقسیم و متمایز نموده است. نخست بناهای مفصل آتشکده، دوم چهارطاقی ها، سوم آتشدانها یا پایهای جایگاه آتش، و سعی خواهد شد ضمن معرفی آتشکده های پارس بنوع هر کدام نیز اشاره گردد.

۱- در ایزدخواست که در ۱۴۱ کیلومتری اصفهان است یک چهارطاقی وجود دارد که در قلعه باستانی عهد ساسانیان بصورت نیمه ویرانی باقی بوده در قرن نهم هجری با احداث منبر و محراب به مسجد تبدیل گردیده، هنوز هم با وجود انهدام قسمت عمده آن، بصورت مسجد باقی و مورد استفاده مردم ایزدخواست میباشد.

۲ تا ۶- در منطقه سمیرم پنج پایه سنگی جایگاه آتش وجود دارد، از بین آنها دو پایه هر کدام به بلندی ۲۲۸ و قطر ۳۹ سانتیمتر است که در کنار دیوار منازل مسکونی اشخاص واقع شده و بقیه هم کم و بیش به همین اندازه است یکی از آنها در چهار کیلومتری جاده سمیرم به شاهرضا قرار دارد و دیگری در دو کیلومتری جنوب سمیرم در داخل گودالی واقع شده و آخری در ۶ کیلومتری شرق سمیرم بر بالای تپه ای قرار دارد.

۱ - سخنرانی آقای سید محمد تقی مصطفوی در انجمن فرهنگ ایران باستان.

در ۲۷ آذر ماه ۱۳۴۱



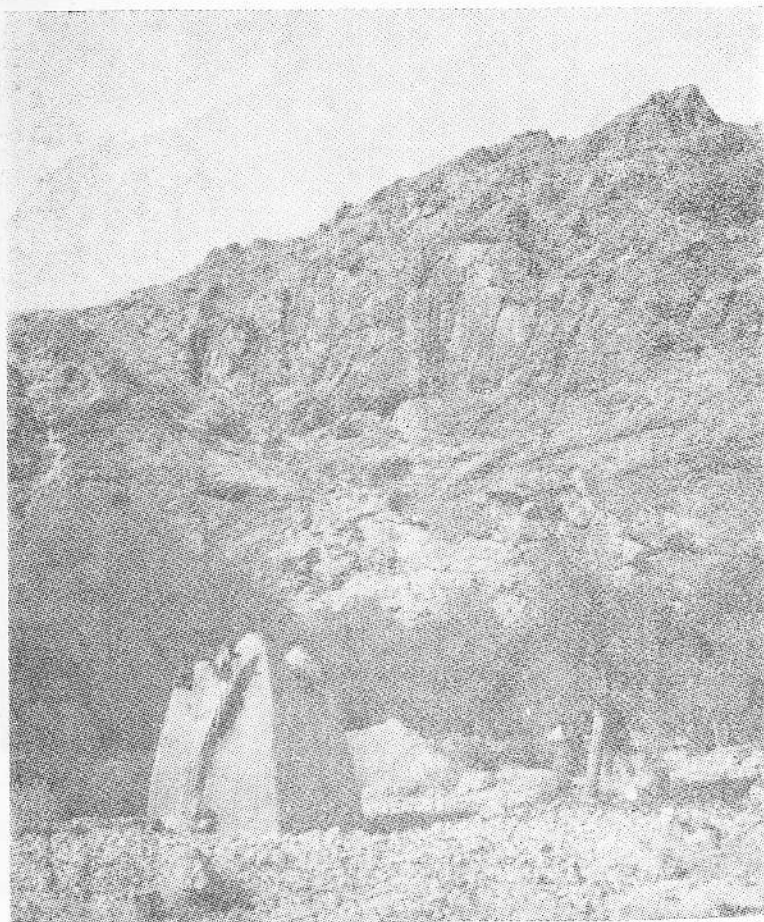
شکل ۱- دو آتشکده واقع در پاسارگاد از آثار دوران کوروش کبیر، قرن ۶ پیش از میلاد

۷- در ناحیه پاسارگاد، در حدود دو کیلومتری شمال غربی کاخ اختصاصی کوروش دو تخته سنگ بزرگ سفیدرنگ بابعاد $۲۲۰ \times ۲۲۰ \times ۲۶۰$ سانتیمتر دیده میشود که بوسیله پلکانهای سنگی بر بالای آنها رفته در داخل گودالهائی که بر فراز هر یک از تخته‌سنگها وجود دارد آتش مقدس را مینهادند، این دو آتشکده نزدیک بهم و فاصله ۹ متری از یکدیگر در مجاورت تپه کم ارتفاعی قرار دارند و ساختمان آن‌ها مربوط به ۶ قرن قبل از میلاد است و قدیمترین آتشکده‌های مورد اطلاع فعلی ماست. (ش-۱)

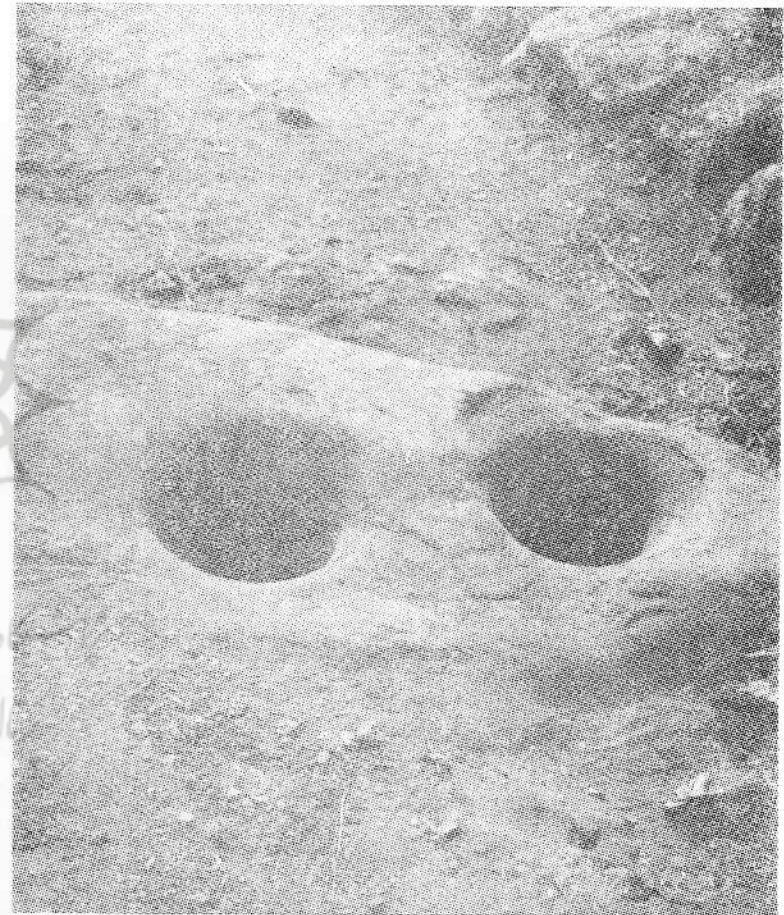
۸- در باغ پدرة سیدان که نزدیک جاده بین تخت جمشید و سیوند واقع شده است یک سکوی جایگاه آتش به بلندی ۲/۱۵ متر وجود که متعلق به عهد هخامنشی بوده و در حدود پنج قرن پیش از میلاد ساخته شده است و اکنون نیز بنام بی بی فاطمه مشهور و مورد احترام است و مانند عموم اماکن مقدسه زیارتگاه مردم بوده در کنار آن بیرو و پارچه و دخیل میبندند و شمع روشن میکنند. در نزدیکی آن نیز حفره‌های سنگی کوچک و ساده دیگری در سنگهای کف باغ کنده اند که جایگاه آتش بوده اند. (ش ۳۰۲)

۹- در نقش رستم دو برج سنگی کوچک در پائین کوه و تعداد بیشتری جایگاه آتش در ارتفاعات مختلف کوهستان قرار دارد که اغلب آنها مربوط به عصر هخامنشی و بعضی هم از آثار دوره ساسانی است، همچنین يك آتشگاه سنگی در دو کیلومتری مشرق نقش رستم واقع شده و از آثار دوره هخامنشی است و رویهم رفته کوهستان نقش رستم از اماکن معتبر و متبرک تاریخی و باستانی ایران بشمار میرود که از روزگار عیلام تا دوران ساسانیان مورد علاقه و محل نیایش مردم و جایگاه مقدس بشمار میرفته است. (ش ۴)

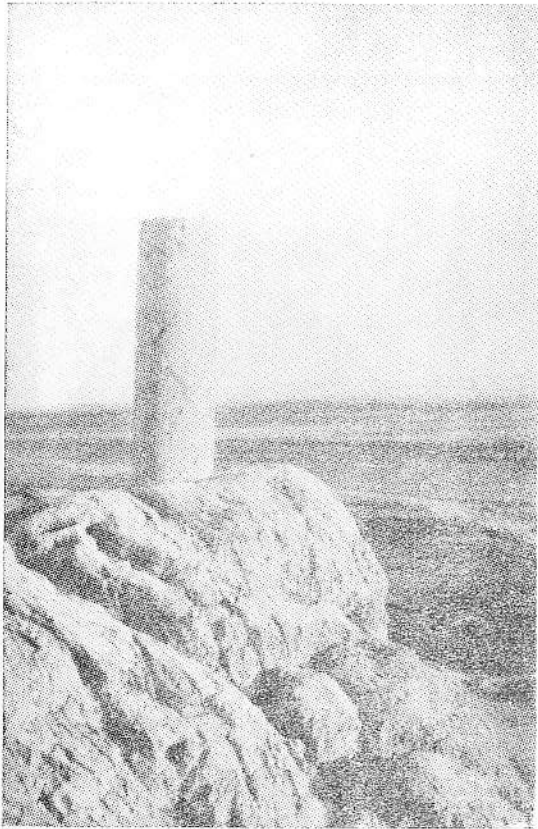
۱۰- در شمال شهر شیراز بر فراز کوهستان مشرف به تنگه الله اکبر، يك بنای چهارطاقی



شکل ۲- آتشکده عهد هخامنشی متعلق بقرن ۵ قبل از میلاد



شکل ۳- حفره‌های سنگی جای آتش مربوط به دوران پیش از اسلام در باغ بدره Bodreh در سیدان Seidân



شکل ۴- ستون سنگی درون حفره آتشدان عهد هخامنشی در فراز کوهستان نقش رستم

موجود است که بناهای گنبد عضد و گهواره دیو و گنبد دیو خوانده میشود و اساس اولیه آن از دوره پیش از اسلام بوده و با احتمال نزدیک بیقین مربوط به عهد ساسانی است.

۱۱- ناحیه فسا - در ۱۸ کیلومتری شمال شرقی فسا محل باستانی مهمی بنام تنک کرم هست که در آنجا بنای عظیم آتشکده‌ای از سنگ گچ در میان دو کوه ساخته شده و از آتشکده‌های مهم عهد ساسانی محسوب است

۱۲ و ۱۳ - در دارا بگرد که در ۲۷۵ کیلو متری شرق شیراز واقع شده است یکی از مهمترین آتشکده‌های عهد ساسانی وجود دارد که بصورت چارطاقی با چهار شاه نشین بزرگ و طویل در چهار طرف آن، در دل کوه تراشیده شده و در دوره اسلام بصورت مسجد در آمده



شکل ۵ - مسجد سنگی در دارا ب که آتشکده عهد ساسانی بوده است

است و کتیبه‌هایی بنام اتابک ابو بکر سعد بن زنگی بر بالای دیوارهای قسمت جلو چارطاقی حجاری شده و در شاه نشین جانب قبله آن نیز محرابی تعبیه گردیده است و باین ترتیب بشرحی که اشاره رفت آتشکده را بمسجد مبدل نموده‌اند و بنام مسجد سنگی خوانده میشود (ش-۵) بنای عظیم آتشکده دیگری از عهد ساسانیان هم در مسافت قریب دوفرسنگی شمال شهر

دارا ب بصورت گنبد آجری بلندی به ارتفاع دوازده متر بر فراز سکوی چهار ضلعی بزرگی وجود دارد که بنام آتشکده آذرجو خوانده میشود .

۱۴ - چهارم ۲۰ کیلومتری جنوب فسا :

در ۲۵ کیلومتری جنوب چهارم محل آتشکده کاریان است و این همان آتشکده بزرگ مخصوص موبدان (آذرفرینغ) است که شرح و تفصیل آن در کتب متعدد مذکور است و در کتاب شاهنشاهی ساسانیان تالیف پرفسور کریستن سن دانمارکی (ترجمه استاد هجینی میثوی، صفحه ۹۷) از آن نام برده شده و امروز چیزی مهمی از آن بر جای مانده است.

۱۵ - یک چارطاقی عهد ساسانیان هم در نزدیک ظهر شیر واقع در ۴۵ کیلومتری شرق چهارم واقع شده که از آتشکده‌های متعدد ویران خاک فارس محسوب میگردد .

۱۶ - منطقه لار:

بقایای یک آتشکده چارطاقی در چاه محل نزدیک فیروز که در ۱۲۰ کیلومتری غرب لار و پنج کیلومتری جنوب شرقی خنج واقع گردیده است از دوران ساسانیان باقی مانده است ۱۷ تا ۲۱ - ناحیه فیروز آباد

در وسط ویرانه‌های فیروز آباد مناره چهار ضلعی از سنگ و گچ به بلندی ۳۳ متر که هر ضلع آن در کف زمین ۱۱ متر میباشد موجود است که بوسیله پلکان خارجی میتوانستند بر فراز آن بروند ، این مناره از بناهای زمان اردشیر بابکان و جایگاه آتش بوده و از آثار تاریخی منحصر بفرد ملی و مذهبی ایران پیش از اسلام بشمار است همچنین بنای معظم آتشکده فیروز آباد که آنرا از سنگهای تراش بزرگ ساخته‌اند بمسافت کمی از مناره نامبرده قرار دارد.

دو چهارطاقی دیگر عهد ساسانی یکی بنام کراته در نزدیکی میمند و دیگری واقع در مجاورت روستای نودران ، اولی در شرق و دومی در جنوب غربی فیروز آباد قرار دارند ، آن دو نیز از آتشکده های آن عهد بوده اند .

یکی از ابنیه مفصل آتشگاه در نزدیکی محل معروف به کنار سیاه واقع در جنوب نودران بر سر راه قدیم فیروز آباد به سیراف بندر مشهور عهد ساسانی بوده است. (بندر سیراف نزدیک بندر طاهری است) آتشگاه کنار سیاه بزرگترین و کاملترین بناهای آتشکده عهد ساسانی موجود در سرزمین ایران است که در حال حاضر سراغ داریم .

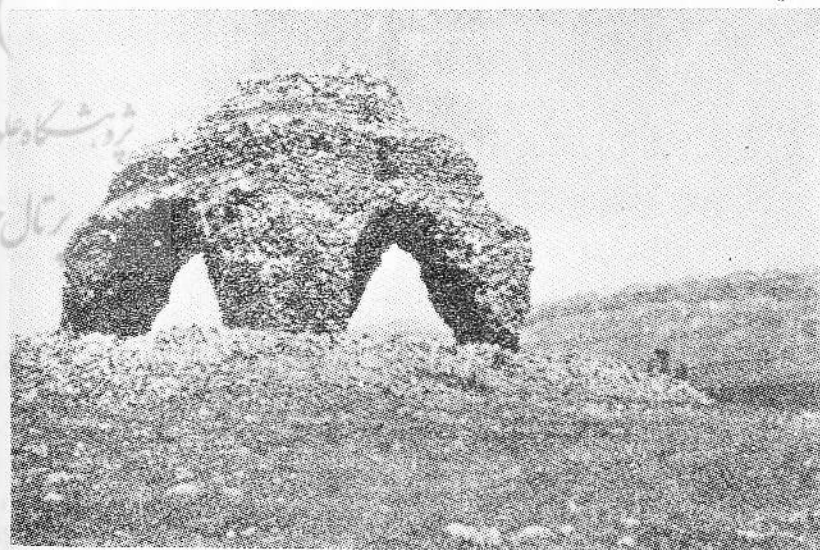
۲۲- کازرون

يك آتشكده چهارطاقی در نزديك كازرون و در جانب شرق شهر قرار دارد .

۲۳- در جنوب شرقی کازرون قصبه جره واقع است و پیش از رسیدن به جره و گذشتن از رودخانه جره از آبادی بزرگی بنام بالاده از توابع جره میگذریم، در کنار آبادی بالاده بر فراز تپه مشرف بآن چهارطاقی بزرگی از آتشکده عهد ساسانی برپاست

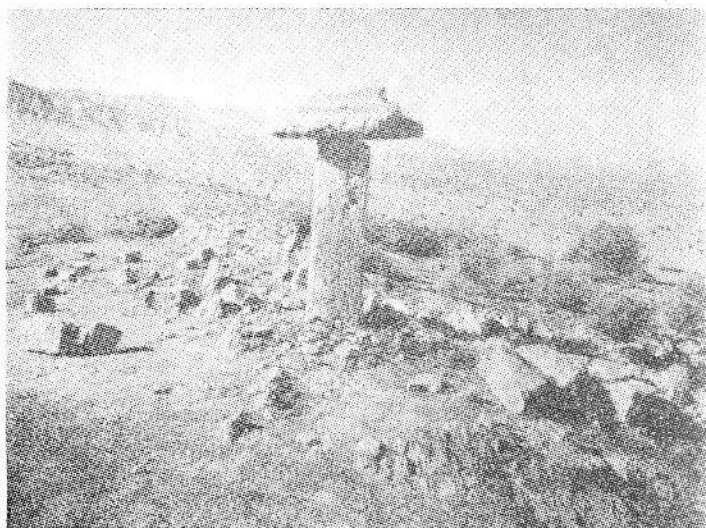
۲۴ تا ۲۸ - پنج چهارطاقی که عبارتند از چهارطاق ملک، چهارطاق تلجنگی، چهارطاق (بدون نام) و چهار طاق نقاره خانه و بالاخره چهارطاق خرمایک، در نزدیکی فراش بند به مسافتی در جنوب جره موجود است .

درباره چهار طاقی های جره و فراش بند از طرف پرفسور کریستن سن با استفاده از مطالب تاریخ طبری توضیحات بسیار مفید و شیوایی مرقوم رفته که در ترجمه کتاب سابق - الذکر آن دانشمند بنام شاهنشاهی ساسانیان صفحه ۳۶ مذکور است و آقای گدار در کتاب آثار ایران (مجلد اول از جلد سوم) توضیحاتی ذکر نموده است و اخیراً پرفسور واندنبرگ دانشمند جوان بلژیکی با ملاحظه و تحقیقات محلی استنباطهای صحیحتر و کاملتر از دانشمندان

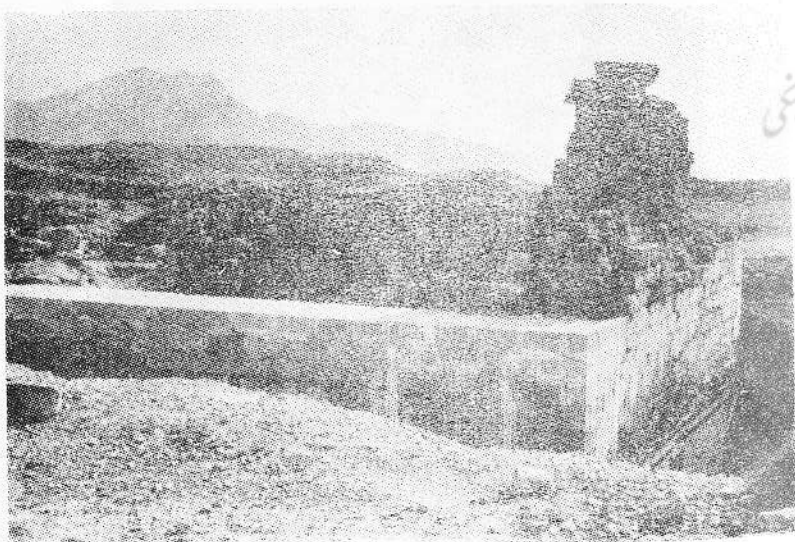


شکل ۶- آتشکده جره در خارج آبادی بالاده از توابع جره

سابق بعمل آورده است که مضمون آنها در کتاب اقلیم پارس (تألیف نگارنده) بچاپ رسیده است .



شکل ۷ - آتشدان سنگی قنات باغ بین جره و حسین آباد



شکل ۸- آتشکده عهد شاپور اول در بيشاپور نزديك كازرون

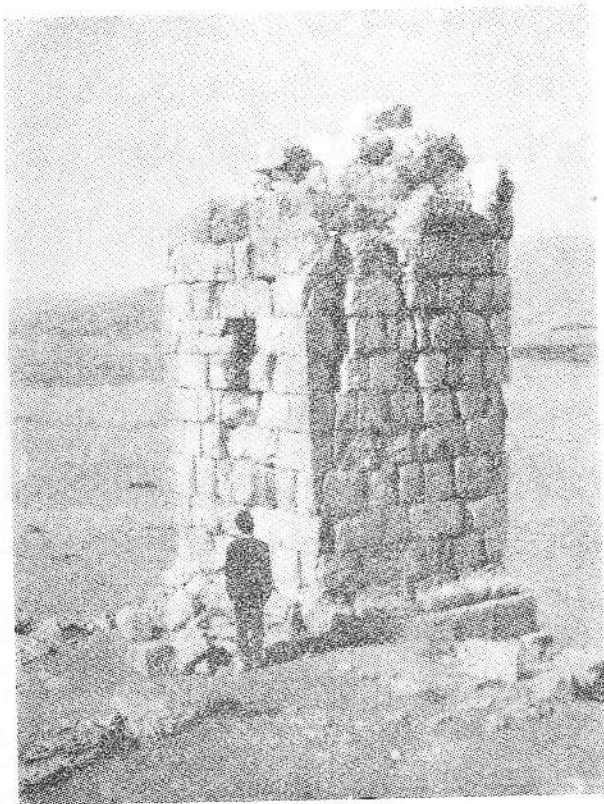
۳۰ و ۳۹ - در میان دو آبادی بالاده و سرمشهد بقایای يك چهار طاقی وجود دارد (ش ۶) و يك آتشدان سنگی نیز در قنات باغ در سر راه جره به سرمشهد (از راه حسین آباد) واقع است. (ش ۷)

۳۱ - یکی دیگر از آتشگاه‌های بزرگ عهد ساسانی در ویرانه‌های شاپور (بیشاپور) نزدیک کازرون قرار دارد که آنرا از تخته سنگهای تراش بزرگ و منظم ساخته‌اند و در چند سال پیش تهمیراتی از طرف اداره باستان‌شناسی فارس در آن صورت گرفت. (ش ۸-۹)



شکل ۹ - آتشکده عهد شاپور اول در بیشاپور نزدیک کازرون

۳۲ - بنای منحصر بفردی هم بنام میل اژدها در نزدیکی نورآباد در خاک ممسنی، در مغرب کازرون موجود است که برج چهار ضلعی از سنگهای تراش دقیق و منظم از دوره اشکانیان بوده و آتشکده و مناره منحصر بفردی از آن دوران است که در حال حاضر نگارنده در خاک ایران از آن اطلاع دارد. (ش ۱۰)



شکل ۱۰ - مناره عهد اشکانی بنام میل اژدها در نزدیکی نورآباد ممسنی

بشرح بالا آنچه در این مختصر باطلاع رسید عبارتست است از ۱۸ چهارطاقی و ۱۲ سکوی آتش یا آتشدان و ۳ آتشگاه بزرگ و بالاخره ۲ مناره که کاملاً قابل مقایسه با مناره‌های زمان اسلامی است.