



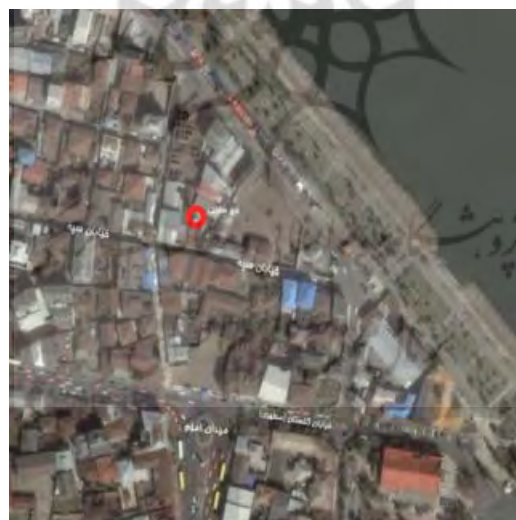
اثر تاریخی برج ساعت بندر انزلی

تهیه و تنظیم: مهندس سیده کبری تیموری

برج ساعت بندر انزلی از بناهای دوره قاجاریه می‌باشد که در خیابان سپه شهر بندر انزلی واقع شده است. این بنای تاریخی در واقع، بنای یادبود شهر بندر انزلی است و با استناد به اسناد تاریخی، زمانی که آقا محمدخان قاجار بر امیر هدایت‌الله خان چیره شد، به دستور وی به عنوان برج دیده‌بانی قورخانه^۱ و تأسیسات نظامی بنا گردید. این برج آجری و دارای سقف سفالی، در عصر قاجاریه و خصوصاً در دوره جنگهای ایران و روس به عنوان برج دیده‌بانی مورد استفاده قرار می‌گرفت و در طول زمان، قسمتهای فوقانی آن خراب شد و فرو ریخت. در سال ۱۳۰۸، به دستور رضا خان، مهندسین آلمانی برج مزبور را با سیمان و آجر تجدید بنا کردند و ساعتی بر بالای آن نصب نمودند. این برج از آن پس برج ساعت نام گرفت. ارتفاع برج حدود ۲۸/۵۰ متر است و ۱۴۸ پلکان از کف تا ساعت امتداد می‌یابد.^۲

درباره برج ساعت انزلی نوشته‌ها و شایعات فراوان وجود دارد و حتی در کتب و سفرنامه شخصیت‌های خارجی و ایرانی، تاریخ احداث آن متفاوت و حتی فاصله‌ای صد تا دویست ساله دارد.^۳ در کتب و سفرنامه‌های ایرانی و خارجی، آنچنان درباره برج انزلی با تاریخهای متفاوت سخن رفته است که تاریخ دقیق احداث آن مورد شک و تردید قرار می‌گیرد. در سال ۱۲۳۰ هجری شمسی، در شماره ۹۹ روزنامه وقایع اتفاقیه آمده است: «عیسی خان والی گیلان به انزلی آمده و به برج بزرگی که در آنجاست رفته و توپچی و تفنگچی را در آنجا با کمال نظام و اسباب و اسلحه سان دیدند.»^۴

به اعتقاد برخی نویسندگان، قدمت برج تقریباً ۱۲۶ تا ۱۳۰ سال است، ولی هنری رنه دالمانی^۵ قدمت بنا را دو سه قرن پیش از ۱۹۰۷ میلادی می‌داند که حداقل دو برابر قدمتی است که آنان ادعا کرده‌اند. ملگنوف می‌نویسد: این برج ۴۰ آرشین‌خانی ارتفاع دارد و علامت آتش این برج از پیربازار دیده می‌شود. (هر آرشین‌خانی معادل ۷۱/۱۲ سانتی‌متر و ارتفاع برج ۲۸/۴۴ متر است).^۶



تصویر ۱. جانمایی برج ساعت بر روی نقشه شهری (وضع موجود)

تصویر ۲. جانمایی برج ساعت بر روی عکس هوایی (وضع موجود)

تصویر ۳. جانمایی برج ساعت بر روی عکس هوایی (سال ۱۳۳۴)

۱. قورخانه = اسلحه‌خانه، سلاح‌خانه، زرادخانه
۲. کتاب گیلان، انتشارات گروه پژوهشگران ایران به سرپرستی ابراهیم اصلاح عربانی، جلد اول، پاییز ۱۳۷۴ شمسی، صفحه ۵۵۴
۳. تاریخ جامع بندر انزلی، عزیز طویلی، جلد اول، قسمت دوم، صفحه ۶۹۰
۴. تاریخ جامع بندر انزلی، عزیز طویلی، جلد اول، قسمت دوم، صفحه ۶۹۱
۵. هنری رنه دالمانی سیاح و شرق شناس فرانسوی است که در سال ۱۸۹۰ میلادی به قصد گذراندن تعطیلات خود در قفقاز و ماوراء خزر به همراه هنرمندی حکاک به نام امیل وکانو (M.Emil Vaucanu)، سفر خویش به سرزمین گیلان را آغاز کرد.
۶. تاریخ جامع بندر انزلی، عزیز طویلی، جلد اول، قسمت دوم، صفحه ۶۹۱



رابینو کنسول‌یار انگلیس در رشت، در کتاب تاریخ ولایات دارالمرز ایران، دربارهٔ این برج چنین نگاشته است: «فانوس دریایی به وسیلهٔ خسروخان از آجر بنا گردید و در انتهای حد شمالی شهر قرار گرفته است. با وجود آن که اکثراً آن را روشن نمی‌کردند، مزد نگهبان این بُرج در سال ۱۲۹۴ هجری قمری (معادل با ۱۲۵۶ شمسی)، ۲۵ تومان و پول روغن آن ۳۲۸ قران بود که تا سال ۱۳۲۷ هجری قمری (معادل با ۱۲۸۶ شمسی) این هزینه را در حساب عمومی گیلان منظور می‌کردند.» با توجه به نزدیکی زمان تحقیق رابینو با احداث برج ساعت چنین به نظر می‌رسد که وی تاریخ ساخت بُرج را صحیح نگاشته است.



تصویر ۶. نمایی از بُرج ساعت (عکسبرداری سال ۱۳۸۷) برج توسط ساختمانهای اطراف محاصره شده است.



تصویر ۵. نمایی از برج ساعت بندر انزلی در دورهٔ پهلوی. محوطهٔ اطراف برج ساعت وسیع و به صورت باغ بود. (آرشیو سازمان میراث فرهنگی کشور)



تصویر ۴. تصویر برج ساعت، آرشیو عزیز طویلی مؤلف کتاب «تاریخ جامع بندر انزلی»

در بایگانی شهرداری بندر انزلی، نامه‌ای از سازمان حفاظت آثار باستانی ایران، مورخهٔ ۴ تیرماه ۱۳۵۱ شمسی موجود است که در گزارش آن سازمان آمده است که: منار چراغ راهنمایی بندر انزلی به منزلهٔ فانوس دریایی بحر خزر به منظور هدایت دریانوردان ساخته شده و مدت‌ها مورد استفادهٔ کشتیرانان و دریانوردان بوده است. چنین معلوم است که این منار به نام چراغ دریایی شهرت دارد و در زمان حکومت خسروخان گرجی والی گیلان بین سالهای ۱۲۳۰ و ۱۲۳۴ هجری قمری ساخته شده و طبق تحقیق و نوشتهٔ مسافرین خارجی، این مناره شاخص و سمبل معرفی بندر انزلی در گذشته بوده است. چنین به نظر می‌رسد که بنا به نظریهٔ سازمان حفاظت آثار باستانی ایران، این منار از سال ۱۲۳۰ تا ۱۲۳۴ هجری قمری ساخته شده و زمان آن با زمان اعلام شده از طرف رابینو مطابقت دارد که تا سال ۱۳۸۲ شمسی ۱۹۸ سال قدمت منار است.^۱

در سال ۱۳۰۷ - ۱۳۰۸ شمسی، در زمان تصدی شهرداری مرحوم محمد علی روشن، برج ساعت مرمت و تعمیر کلی گردید و ساعت چهارسویی که به مبلغ ۱۱۹۹۸۰ ریال از کشور آلمان خریداری شده بود، بر بالای آن نصب شد. قرار بود در میدان فعلی بندر انزلی، محل فواره، ساختمانی دو طبقه تقریباً همانند شهرداری تبریز و رشت، در سطح کوچکتری احداث و ساعتی چهارسو بر بُرج کوتاه آن نصب شود. قسمتی از ساختمان را نیز شروع کردند که رضاشاه دستور داد از ساختمان‌سازی خودداری کنند و در نتیجه آنچه را که بالا آورده بودند، برچیدند. شهرداری به ناچار ساعت سفارش داده شده را بر فراز منار مناسب تشخیص داد و در آنجا نصب کرد.^۲

ساختمان بُرج از آجر ساخته شده است و آجرها به کمک مصالح ساختمانی زمان خود، احتمالاً ساروج بر روی هم چیده شدند. ارتفاع کامل بُرج ۲۸ متر و تا بالکن (غلامگردش^۳) ۲۰ متر می‌باشد. مساحت زیربنای بُرج ۵۰ متر مربع است و قطر آن به سمت بالا کاهش می‌یابد.

۱. ولایات دارالمرز ایران، ه.ل. رابینو، ترجمهٔ جعفر خمایی‌زاده و تاریخ جامع بندر انزلی، عزیز طویلی، جلد اول، قسمت دوم، صفحهٔ ۶۹۷

۲. تاریخ جامع بندر انزلی، عزیز طویلی، جلد اول، قسمت دوم، صفحهٔ ۶۹۸

۳. غلام‌گردش ایوانی به عرض یک متر یا کمی بیشتر است که در چهار طرف بنا ساخته می‌شود.



آقای عابدین جفرودی کارمند باسابقه و بازنشسته شهرداری اظهار می‌دارد: در سال ۱۳۱۹ شمسی، زمان تصدی شهرداری آقای مفتاح، معماری اصفهانی به نام آقای طاهری دیواره برج را به صورت فعلی درآورد و آن را سیمانکاری کرد.^۱



تصویر ۸. نمای برج ساعت از خیابان سپه، بن بست کاظمی. عکسبرداری سال ۱۳۸۷ از خیابان سپه. تصویر ۸. نمای برج ساعت از خیابان سپه، بن بست کاظمی. عکسبرداری سال ۱۳۸۷ از خیابان سپه.

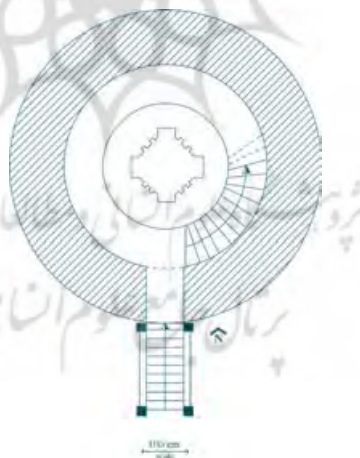
تصویر ۸. نمای برج ساعت از خیابان سپه. عکسبرداری سال ۱۳۸۷

تصویر ۷. نمای برج ساعت از سمت بولوار ساحلی. عکسبرداری سال ۱۳۸۷

آقای رحمان انصاری جوینی، شهردار انزلی در سال ۱۳۶۹، به تعمیر و مرمت برج پرداخت. شیروانی، درب و پنجره‌های بنا به کلی تعمیر و بازسازی و منار آن با رنگ آبی آسمانی، رنگ‌آمیزی شد. صدای زنگ ساعت جدید برج، در ساعت ۵ بعد از ظهر روز پنجشنبه، ۱۳۶۹/۷/۵ شمسی، با ترنم آهنگی شنیده شد.^۲ این بنا در تاریخ ۱۳۵۶/۹/۲۶ و با شماره ثبت ۱۵۱۲ در فهرست آثار ملی کشور به ثبت رسید. به موجب ثبت این اثر، ساختمان مزبور، تحت نظارت، مراقبت و حمایت سازمان میراث فرهنگی، صنایع دستی و گردشگری می‌باشد و هرگونه اقدام و عملیاتی که منجر به تخریب و یا تغییر هویت اثر شود، ممنوع است. از آنجا که عدم همکاری سایر ارگانها با سازمان میراث فرهنگی، همواره اثرات سوء بر روند حفاظت و مرمت بناها داشته است، شایسته است که در راستای حفاظت از میراث بر جای مانده از گذشتگان تمامی ارگانها، سازمانها، اهالی فرهنگ و هنر و شهروندان این سرزمین خود را به یک اندازه مسئول بدانند.



تصویر ۱۱. پیشنهاد ثبت برج ساعت بندر انزلی در فهرست آثار ملی کشور. منبع: اداره کل میراث فرهنگی، صنایع دستی و گردشگری استان گیلان



تصویر ۱۰. پلان برج ساعت بندر انزلی. منبع: اداره کل میراث فرهنگی، صنایع دستی و گردشگری استان گیلان



تصویر ۹. نمای ورودی برج ساعت بندر انزلی. منبع: اداره کل میراث فرهنگی، صنایع دستی و گردشگری استان گیلان

منابع و مأخذ:

۱. تاریخ جامع بندر انزلی، عزیز طویلی، جلد اول، قسمت اول و دوم
۲. ولایات دارالمرز ایران، ه.ل. رابینو، ترجمه جعفر خمایی زاده
۳. کتاب گیلان، انتشارات گروه پژوهشگران ایران به سرپرستی ابراهیم اصلاح عربانی، جلد اول، پاییز ۱۳۷۴ شمسی
۴. از آستارا تا استارآباد، جلد اول، تألیف دکتر منوچهر ستوده، نسخه تیرماه ۱۳۴۹.
۵. عکس هوایی بندر انزلی سال ۱۳۳۴، سازمان نقشه برداری کشور.
۶. آرشیو اداره کل میراث فرهنگی، صنایع دستی و گردشگری استان گیلان
۷. پایگاه اینترنتی Google earth

۱. تاریخ جامع بندر انزلی، عزیز طویلی، جلد اول، قسمت دوم، صفحه ۷۰۰
 ۲. تاریخ جامع بندر انزلی، عزیز طویلی، جلد اول، قسمت دوم، صفحه ۷۰۲