



## مجموعه مقالات چهارمین کنگره بین المللی جغرافیدانان جهان اسلام (ICIWG 2010)

بررسی نقش روستاشهرها در توسعه روستاهای پیرامونی (مطالعه موردی: روستاشهر

### چرام از شهرستان کهگیلویه)

صالح آذرخش

دانشجوی کارشناسی ارشد جغرافیا و برنامه ریزی روستایی دانشگاه سیستان و بلوچستان

رحمان حسین پور

دانشجوی کارشناسی ارشد جغرافیا و برنامه ریزی شهری دانشگاه سیستان و بلوچستان

دکتر فرامرز بریمانی

دانشیار گروه جغرافیای دانشگاه سیستان و بلوچستان دانشکده جغرافیا و برنامه ریزی محیطی

saleh.azarakhsh63@yahoo.com

### چکیده

صنعتی شدن کشورها زمینه‌هایی را ایجاد کرده که نتیجه آن افزایش سریع جمعیت و اسکان بیش از پیش آنان در شهرها بود. روی آوردن روستاییان به این گونه مراکز، به حاشیه نشینی شهری، رشد حلی آباد و در نهایت پدیده شبه شهر نشینی یا شهری شدن کاذب منجر شده است. تجلی فضایی این ساز و کار، عدم تعادل‌های منطقه‌ای است که به حرکت منطقی جمعیت‌های مهاجر به سوی کانونهای برگزیده (شهرها) می‌انجامد؛ تعدادی از صاحب‌نظران، برای پر کردن این فاصله و ایجاد روابط دو سویه بین دو جامعه شهری و روستایی، تقویت شهرهای میانی و تبدیل مکانهای مرکزی به نقاط شهری را مطرح نمودند. از این منظر هدف کلی این پژوهش تبیین نقش شهرهای کوچک در توسعه روستایی است. در این راستا اقدام به جمع‌آوری اطلاعات از طریق روشهای مختلف کتابخانه‌ای، پرسشنامه، مصاحبه، مشاهده و غیره شده است.

حال با توجه به کارکردهای مختلف شهرهای کوچک این سوال پیش می‌آید که آیا تبدیل روستا به شهری می‌تواند برخی از اهداف مهم توسعه روستایی از جمله تثبیت جمعیت در نواحی روستایی، کاهش وابستگی ساکنین روستاهای پیرامونی به شهرهای بزرگتر و تجهیز آبادی‌های تحت نفوذ به امکانات و خدمات را برآورده سازد؟ مطالعات انجام شده بر روی روستاشهر چرام حاکی از این است که:

- تبدیل چرام به شهر در افزایش و بهبود کارکردهای خدماتی - رفاهی آبادیهای پیرامونی نقش مؤثری داشته است، به طوری که مقایسه به عمل آمده بین تعداد انواع امکانات و خدمات این آبادی‌ها در قبل و بعد از تبدیل چرام به شهر بیانگر تفاوت آشکار و افزایش تعداد انواع خدمات آنها در بعد از شهر شدن است.

- تبدیل مکان مرکز چرام به یک نقطه شهری در کاهش مهاجرت روستاییان به شهرهای بزرگتر و تثبیت جمعیت در نواحی روستایی مورد مطالعه نقش چندانی نداشته و این مرکز کوچک شهری توانایی تثبیت جمعیت را در آبادی‌های اطراف نداشته است.

واژگان کلیدی: روستاشهر - نقش - روستاهای پیرامونی - توسعه - توسعه روستایی - چرام

**an approach The role Rurbans in The development of surrounding  
rurals (a case study: choram rurban from Dehdasht county).**

Saleh Azarakhsh  
*The University of Sistan & Baluchestan*  
Rahman hossein pour  
*The University of Sistan & Baluchestan*  
DR. Faramarz Barimani  
*The University of Sistan & Baluchestan*

**Abstract**

Industrilization of the countres has developed backgrounds which has caused rapid growth of population and accommodation of them in cities more than past. With the rushing of villagers to these centres, living in suburbs, growth in slum and at last the phenomenon of semi- civic society or fals civilization has produced. Imaganing this situation is the local imbalances which leads to immigration to cities, some of experts for fulfilling this gap and to establish mutual relations between village and city, proposed the reinforcement of middle towns and converting center local to city points, from this view the goal of this research is to make clear the role of small towns in rural development. Parallel to this information and data from various ways like library, questionair, interview, observance and ... has been collected.

Now with respect to different functions of small towns the question is that whether converting the village to city can meet some of the important goals rural development like stabilization of population in rural areas, reducing of village people dependence to big towns and equipment of village to facilities.

The studies on the rurban of charam show that:

- Converting charam to city in the increasing and improving of service and facilities of the adjoining village has affected greatly, so that with the comparison which has been done between the number of facilities befor and after converting to city shows the obvious difference of increasing servis.
- Converting charam to a city in reducing immigration to large cities and stabilization of population in rural areas had no great effect and this small town couldn,t stabilice population in surrounding village.

**Kay word:** Rurban - Role – surrounding village – Development- Rural Development- charam.

صنعتی شدن کشورها و تحولات پس از جنگ جهانی دوم زمینه هایی را از نظر بهبود شرایط زیست، افزایش امید به زندگی در هنگام تولد، افزایش متوسط عمر و کاهش مرگ و میر ایجاد کرده است که نتیجه آن افزایش سریع جمعیت و اسکان بیش از پیش آنان در شهرها بود (امچکی، ۱۳۸۳). ادامه این روند، شهرنشینی را به یکی از مهمترین پدیده های عصر حاضر مبدل کرده تا جایی که صحبت از انقلاب شهری در دنیا می شود. روی آوردن روستاییان به این گونه مراکز - به امید دستیابی به زندگی بهتر - به حاشیه نشینی شهری، رشد حلبی آباد و در نهایت پدیده شبه شهر نشینی یا شهری شدن کاذب منجر شده (سعیدی، ۱۳۸۵)، همچنین، تمرکز گرایی شدید در یک یا چند شهر و گسیختگی نظام سلسله مراتبی شهری در اکثر کشورها از دیگر مشکلات بارز حاصل از این روند می باشد (سرای و اسکندی ثانی، ۱۳۸۶).

همزمان با این تحول رویداد دیگری در مناطق روستایی پدیدار شده، در نتیجه اجرای اصلاحات ارضی و استفاده بخش کشاورزی از فن آوری روز نیروی مازاد فراوانی در جامعه روستایی ظاهر گشته، این جمعیت مازاد به دنبال فرصتی برای کار و فعالیت و سراب زندگی بهتر راهی مناطق شهری شده در حالی که شهرها آمادگی پذیرش این میهمانان میلیونی نا خوانده را نداشت. لذا این مناطق در کشورهای در حال توسعه به آشفته بازار اجتماعی از مشاغل کاذب، ناهنجاریهای اجتماعی و شکاف طبقاتی تبدیل شده است (پور افکاری و دیگران، ۱۳۸۶).

ایران نیز به عنوان یکی از کشورهای در حال رشد از این تحولات مصون نمانده بلکه با اجرای اصلاحات ارضی از یک سو و تأثیر شگرف درآمدهای نفتی در اقتصاد ملی از سوی دیگر همچنین تبعیت از سیاست قطب رشد و پیروی از الگوی واردات، روند مهاجرت از روستا به شهر از جمله شهرهای بزرگ، پیامدهای مهمی در تمامی نقاط کشور بر جا گذاشت.

روند تحولات اجتماعی، اقتصادی و فرهنگی در چند دهه اخیر، بخصوص از زمان حکومت پهلوی تا کنون از یک طرف و گوناگونی بستر جغرافیایی از طرف دیگر، به شکل گیری نوعی خاص از نظام فضایی سکونتگاه های انسانی منجر شده است. نبود تعادل میان سکونتگاه های روستایی و شهری در زمینه های مختلف اجتماعی، اقتصادی و فرهنگی، موجب بر هم خوردن نظم فضایی سکونتگاه ها از یک سو و رشد شتابان شهرها بویژه شهرهای درجه اول و دوم، مهاجرت های نارس از روستاها به شهرها و محرومیت روز افزون روستاها در مقایسه با شهرها از سوی دیگر است (مولایی هاشجین، ۱۳۸۱). شبکه شهری عملکرد سلسله مراتبی نداشته و شمار کانونهای زیستی، توزیع فضایی و حجم جمعیتی آنها از یک نظام کارکردی سلسله مراتبی تبعیت نمی کند و شبکه شهری همچنان در جهت تمرکزگرایی در حال تحول است (نظریان، ۱۳۷۲). به نحوی که سنگینی کفه را نسبت به جمعیت روستایی، به نفع خود تغییر داده و غالب جمعیت کشور در طول چند دهه اخیر شهرنشین شده اند. آمارهای رسمی حکایت از آن دارد که حدود ۳۷ میلیون نفر از جمعیت ۶۰ میلیون نفری سال ۱۳۷۵ در نقاط شهری می زیسته اند. آمار جمعیت شهرنشین در سال ۱۳۸۱ با توجه به افزایش تعداد مراکز سکونتی که از حالت روستایی به شهر تبدیل گردیده اند و همچنین استمرار مهاجرت های جمعیت به نواحی شهری باعث آن شده است که سهم جمعیت شهر از ۶۲ درصد در سال ۱۳۷۵، رفته رفته خود را به مرز ۷۰ درصد در سال ۱۳۸۵ برساند (شیعه، ۱۳۸۲).

تجلی فضایی این ساز و کار در سطح کشور، عدم تعادل های منطقه ای و در سطح منطقه ای و محلی، رجحان فضاهای برگزیده ای همچون شهرهای بزرگ است که به حرکت منطقی جمعیت های مهاجر به سوی کانونهای برگزیده می انجامد. از آنجا که این جمعیت عمدتاً پناه جوی اقتصادی، بدون توجه به فعالیتهای طبیعی و ظرفیتهای انسان ساخت مقصدشان، در پی دسترسی به فرصتهای اشتغال و درآمد به این کانونها سرازیر می شوند، تقاضای ناگهانی و پرشتابی را برای اسکان خود در نواحی محدود به وجود می آورند؛ این تقاضا باعث

افزایش قیمت‌ها، کاهش ذخیره مسکن، نارسایی خدمات شهری و اشباع شبکه های زیر بنایی می شود(صرافی، ۱۳۸۱). در چنین شرایطی از بین این مهاجران کسانی که دارای درآمد بهتر و توانایی بیشتری بودند، توانستند از دروازه طلایی شهر عبور کرده و خود را با شهر تطبیق دهند. اما بعضی از آنها نتوانستند با شهر سازگاری داشته باشند و در نتیجه پشت دروازه شهر در مناطق حاشیه نشین اقامت گزیده(زاهد زاهدانی، ۱۳۶۹) و مناطقی را در کنار شهرهای بزرگ ایجاد کردند که در آنها فضای زیستی، کیفیت کالبدی، ابعاد و اندازه ها و عناصر و نمادهای زیبا شناختی رو به نقصان می رود و یا کمرنگ می شود(خوب آیند، ۱۳۸۴).

برای پر کردن این فاصله و ایجاد روابط دو سویه بین دو جامعه شهری و روستایی، تعدادی از متفکران و صاحب نظران، توسعه مراکز رشد روستایی را مورد حمایت قرار داده اند. جانستون ضمن حمایت از توسعه شهرهای با عملکرد تجاری در هند، این نکته را بیان کرده که لازم است مراکز شهری کوچکی به وجود آیند تا به عنوان بازارهای آماده برای محصولات روستایی و نزدیکتر به روستا و همچنین به عنوان مراکز توزیع نهاده ها و مراکز برای عرضه و به نمایش گذاشتن کالاها ی مصرفی عمل نمایند (پاپلی یزدی و سناجردی، ۱۳۸۲).

قبل از جانستون، میسرا و چند تن دیگر به این نتیجه رسیده بودند که فاصله های اجتماعی و اقتصادی میان روستا و شهر واقعاً زیاد است و این فاصله فقط با ظهور جوامع روستاشهری که از نظر اجتماعی نزدیک به روستاها، اما از نظر اقتصادی و سازمان یافتگی بیشتر شبیه شهرها باشند قابل کاهش است همچنین براین نکته اشاره داشتند که زیر بنای نهادی لازم برای توسعه اجتماعی - اقتصادی قابل تأمین در هر روستا نیست، زیرا اصولاً روستا واحد مناسبی برای این گونه عملکردها نمی باشد. از طرفی نمی توانند بسیار دور از روستا باشند. لذا مراکز و واحدهایی که از نظر محدوده مسئولیت بتوان آنها را اداره نمود نیاز است تا از یک طرف به اندازه کافی کوچک باشند که هر متخصص فنی بتواند به جوامع تحت پوشش هر مرکز سرکشی کند و از طرفی به اندازه ای بزرگ باشند که مهارتها و استعدادها ی حرفه ای به طور کامل در آنها بکار گرفته شود (پاپلی یزدی و ابراهیمی، ۱۳۸۱).

شهر دهدشت به عنوان مرکز شهرستان کهگیلویه، یکی از سه شهر بزرگ استان کهگیلویه و بویراحمد می باشد که در موقعیت ۵۰ درجه و ۳۳ دقیقه طول و ۳۰ درجه و ۴۷ دقیقه عرض جغرافیایی قرار گرفته است. این شهر با جمعیتی بیش از ۵۰ هزار نفر در مرکز چند شهر کوچک یا روستاشهر از جمله دیشموک، قلعه رئیسی، لنده، سوق و چرام واقع شده که این روستاشهرها به عنوان مراکز بخشهای تابعه این شهرستان نقش خدمات رسانی به روستاهای تحت پوشش خود را بر عهده دارند. در یکی دو دهه اخیر میزان مهاجرت از نواحی روستایی به شهر مذکور زیاد شده و نقش و عملکرد شهرهای کوچک اطراف آن را در حاله ای از ابهام قرار داده است. یکی از این مراکز شهری کوچک، روستاشهر چرام می باشد که با جمعیتی بیش از ۱۲۰۰۰ نفر در نزدیکی این شهرواقع شده و دارای سرزمینهای حاصلخیز و مناسب جهت فعالیتهای کشاورزی و باغداری و همچنین جاذبه های گردشگری زیبایی می باشد.

حال با توجه به مسائل فوق الذکر و با عنایت به دیدگاههای فوق در رابطه با عملکرد شهرهای کوچک در توسعه روستاهای پیرامونی و توجه به کارکرد بالقوه و بالفعل شهرهای کوچک و روستاشهرها عموماً و روستاشهر چرام خصوصاً، فرضیاتی به شرح ذیل مطرح است:

### فرضیات تحقیق

۱- تبدیل روستای چرام(مکان مرکز) به شهر در برخورداری نواحی روستایی از خدمات عمومی(برق، جاده، آب لوله کشی ...) مؤثر بوده است.

۲- تبدیل روستای چرام(مکان مرکز) به شهر در پایداری سکونتگاه های روستایی(نرخ رشد مثبت) مؤثر بوده است.

### مبانی نظری پژوهش

موضوع عدم تعادل های ناحیه ای و نابرابری های شهری و روستایی که بر مبنای نظریات قطب رشد و مرکز - پیرامون در خلال سال های ۱۹۵۰ و ۱۹۶۰ در کشورهای جهان سوم شکل گرفت، زمینه را جهت ارائه نظریه هایی در خصوص توسعه نامتعادل فضایی فراهم نمود (نوری و دیگران، ۱۳۸۸).

در این راستا فریدمن (Friedman) راهبرد توسعه شتابان روستایی را گزینه مناسب توسعه، یا راهبرد دوم در مقابل راهبرد توسعه اقتصادی، به عنوان راهبرد اول، که در در کشورهای در حال توسعه افزایش فقر و دوگانگی را همراه داشته، مطرح می سازد به اعتقاد وی همان گونه که ایجاد مراکز رشد، لازمه راهبرد اول است، راهبرد توسعه شتابان روستایی به چهار چوب آمایشی و فضایی مناسبی احتیاج دارد. روستاشهر روش عملیاتی کردن راهبرد توسعه شتابان روستایی و پایه فضایی برای اجرای این راهبرد به شمار می رود (جمعه پور، ۱۳۸۵). که معنی آن تغییر چهره نواحی روستایی، از طریق انطباق عناصر زندگی شهری بر زمینه های ویژه روستایی است.

معنی این کار آن است که به جای سرمایه گذاری در شهرها و تشویق انتقال روستاییان به آنجا، با سرمایه گذاری در نواحی روستایی، آنها را تشویق کنیم که در جای خود بمانند و بدین ترتیب، آبادیهای کنونی را متحول سازیم و ترکیب جدیدی به آنها بدهیم که آن را روستاشهر یا شهرکشاورزی می نامیم. در توسعه روستا شهری، تصادم دیرینه بین شهر و روستا، از میان برداشته می شود (فریدمن، ۱۳۶۳).

نظام سکونتگاهی کشورهای جهان سوم نیازمند وجود سلسله مراتب گوناگونی از مکان های مرکزی است که پایه و اساس پیشرفت غرب را به وجود آورد. اما مفهوم برنامه ریزی سلسله مراتبی مکان های مرکزی، مبتنی بر استقرار آگاهانه و سنجیده نظام مطلوب فضایی است و شهرهای کوچک و محلی به عنوان یکی از این مراکز، نقش عمده ای در ایجاد تعادل و توازن نظام سکونتگاهی بر عهده دارند (مهندسان مشاور DHV از هلند، ۱۳۷۱).

میسرا معتقد است جوامع روستایی برای رفع نیازهای تجاری کشاورزی خود به شهرهای کوچک نیازمندند. بنابراین لازم است که توجه خود را از ایجاد مراکز بزرگ شهری و مجتمع های صنعتی سرمایه بر به سوی مراکز کوچک و متوسط معطوف داریم (جمعه پور، ۱۳۸۵).

در آغاز دهه ۹۰، توسعه روستاشهری آشکارا با راهبردی که بر رشد شهرهای کوچک و متوسط و مراکز داد و ستد متمرکز است، جایگزین شده است (پاپلی یزدی و سناجردی، ۱۳۸۲). به موازات آن به دنبال افزایش معضلات و مسائل ناشی از رشد شهر گرایی و تمرکز نا مطلوب در شهرهای بزرگ، جهت و روند برنامه ها و مطالعه ها تا حدودی به نفع شهرهای میانی و کوچک و روستا شهرها تغییر یافت و اکنون در غالب کشورهای رو به رشد، یکی از وجوه مشخص سیاستهای برنامه ریزی و عمران منطقه ای، جهت گیری به سوی شهرهای کوچک می باشد (فنی، ۱۳۸۲).

کارکردهای متعددی که برای مراکز شهری کوچک یا روستاشهرها برشمرده می شود در واقع پایه های نظری و شالوده راهبردهای توجه به به این گونه مراکز را تشکیل می دهد. طرفداران شهرهای کوچک جنبه هایی از اهمیت این سکونتگاه ها را به عنوان مراکز خدمات منطقه ای در توسعه نواحی روستایی مطرح می کنند و بر ایجاد سلسله مراتب منسجم سکونتگاهی و نیز اثرات توزیع و رخنه به پایین تأکید دارند (Satterthwait and Tacoli, 2003).

شاید مهمترین نقشی که برای شهرهای کوچک می توان بیان نمود، انتقال و تقویت توسعه در ناحیه تحت نفوذ روستایی باشد. نقشی که امکان می دهد هر یک از این شهرها، عملکرد خاص خود را به کارگیری استعدادها و قابلیت های توسعه و تحرک شبکه شهری - روستایی در ناحیه موجب گردند (فنی، ۱۳۸۲). این شهرها می توانند ابزاری مناسب برای پیوند روستا - شهری باشند که نقش یک حلقه واسط بین نواحی روستایی و سطوح

بالتر سلسله مراتب شهری را برعهده گیرند. این امر به افزایش تولیدات کشاورزی، مبادله کالا بین شهر و حومه و مشارکت اقتصادی بین شهر و حومه کمک می کند (زبردست، ۱۳۸۳).

در این راستا دنیس راندینلی معتقد است که اهداف توسعه روستایی جدا از شهرها عملی نیست؛ زیرا بازارهای اصلی برای دریافت مازاد تولیدات کشاورزی در مراکز شهری قرار گرفته است. از طرفی بیشتر عوامل تولید از امکانات سازمانهای شهری بهره مند می شوند و خدمات مورد نیاز جامعه روستایی، مانند مراکز بهداشت و درمان و آموزش و غیره که در حوزه های روستایی توزیع می گردد از مراکز شهری بدست می آید (شکویی، ۱۳۸۵).

در نظریه راندینلی ایجاد شهرهای کوچک در پیوند عملکردی با حوزه های روستایی، محور قرار گرفته تا تنوع بخشیدن به اقتصاد، صنعتی کردن، عرضه خدمات پشتیبانی و تجاری کردن کشاورزی و غیره و سرانجام سازماندهی و مدیریت توسعه را برآورده سازند. بنابراین بحث بر سر جلوگیری از رشد شهر بزرگ نبوده، بلکه هدایت سرریز این رشد به نقاط مورد نظر که در پیوند عملکردی با حوزه نفوذشان بوده و فضای ملی را می سازند است. در اینجا برخلاف جدا سازی حاشیه از مرکز، تلاش در اتصال بیشتر و یکپارچه سازی فضایی است. راندینلی می گوید: تأثیر نافذ و عظیم سرمایه گذاری دولتی در کلانشهرها نشان می دهد که دولتها قادرند در رشد شهرهای متوسط و نیز از طریق تمرکز زدایی یا تجمیع تأثیر بگذارند و توزیع متعادلتی از جمعیت شهری و فعالیتهای تولیدی اقتصادی ایجاد کنند. لزوماً تغییر می بایست در توزیع راهبردی (استراتژیک) سرمایه گذاریها صورت پذیرد (صرافی، ۱۳۷۷). وی در امر توسعه، نظریه خود را بر مبنای عدم تمرکز سرمایه گذاریها در سکونتگاه های انسانی با تأکید بر استراتژی توسعه بر محور شهری در تأمین حداقل شرایط برای مردم روستایی قرار می دهد که آنها را قادر می سازد تا جوامع روستایی خود را به توسعه اجتماعی - اقتصادی برسانند. ایشان در نظریه خود بر مفهوم برخورد وابستگیها نیز اهمیت می دهد و این وابستگیها را بین حوزه های روستایی با شهرهای کوچک و بین شهرهای کوچک با شهرهای بزرگ لازم می داند و این تعادل فضایی، اجتماعی، اقتصادی را پایگاه اصلی در امر توسعه می شناسد (پاپلی و ابراهیمی، ۱۳۸۱).

### پیشینه تحقیق

جانستون (۱۹۷۰) با بحث مرکز توسعه روستایی اولین گام را در خصوص عملکرد شهرهای کوچک در نواحی روستایی برداشت (فنی، ۱۳۸۲). وی، موضوع شهرهای کوچک و ارتباط آنها با توسعه روستایی را برای نخستین بار در زمینه برنامه ریزی منطقه ای می بیند و چنین مطرح می کند که برای ادغام اقتصاد روستاها با اقتصاد شهرها و با اقتصاد شهرهای بزرگتر، وجود شهرهای کوچکتر ضروری است (زبردست، ۱۳۸۳).

هانسن (۱۹۸۰) از جمله محققانی است که در ارتباط با شهرهای کوچک مطالعات متعددی انجام داده و نظریه های اولیه وی که از بررسی این مطالعات بدست آمده، آنست که برای دستیابی کشورهای جهان سوم به رشد و عدالت، ضروری است تا شهرهای کوچک و میانی این نقش را ایفا نمایند و رشد اقتصادی، عدالت و رفاه عمومی را با یکدیگر پیوند بزنند (نوری و دیگران، ۱۳۸۸).

زهره فنی (۱۳۷۵) به بررسی وزنه شهرهای کوچک در راهبردهای توسعه منطقه ای پرداخته و بر مبنای بررسی های به عمل آورده اشاره می نماید که:

- شهرهای کوچک با طرح و اجرای برنامه های توسعه صنعتی و کشاورزی و نیز تجهیز و توسعه زیر ساختها و خدمات شهری، قادر خواهد بود مازاد جمعیتی ناحیه و حتی استان را جذب و اسکان نماید؛

- شهرهای کوچک می توانند برای ساکنان و شهروندان خود نیز قابلیت زیستی و سکونتی بالایی داشته باشند همچنین از دیدگاه منطقه ای، شهرهای کوچک ایفاگر نقش هایی نظیر بازاریابی، عرضه و مرکزیت خدمات و فراورده های کشاورزی هستند.

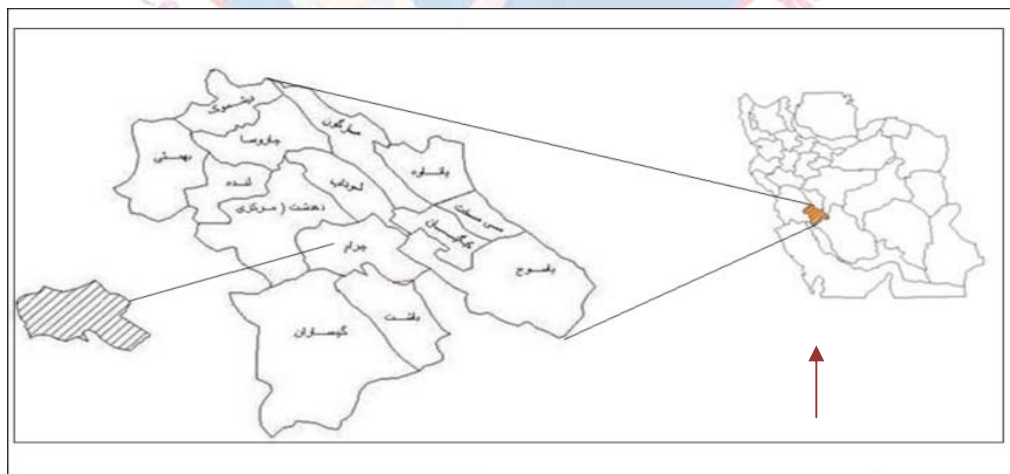
اصغر نظریان (۱۳۷۵)، جایگاه شهرهای کوچک در سازماندهی فضایی و توسعه ملی (شهر زنجان) را مورد مطالعه قرار داده و به این نتیجه دست یافت که توزیع جمعیت در گروه های شهری در طول دهه های گذشته به ضرر شهرهای کوچک و کم جمعیت بوده و علیرغم افزایش چشم گیر تعداد آنها، جایگاهشان را در جذب جمعیت تضعیف کرده است. ایشان معتقد است که در تصمیم گیری ها و سیاست های تعادل بخشی به نظام شهری ایران می بایست به شهرهای کوچک توجه بیشتری شود.

صدیقه حسینی حاصل (۱۳۷۸) با بررسی جایگاه و نقش شهرهای کوچک در توسعه روستایی (شهر رزن همدان)، اذعان می دارد که شهرهای کوچک در صورتی که هویت و نقش واقعی خود را بدست آورند، می توانند به پویایی جوامع روستایی نیز کمک نموده و قادرند در فضای پیرامون خود، خواه در ارتباط با ایجاد اشتغال برای روستاییان نزدیک و خواه با آفرینش کار صنعتی در محیط روستایی، به ایجاد نواحی کار یاری رسانند.

حاصل کار هدایت الله نوری و دیگران (۱۳۸۸) با مطالعه ای که روی نقاط شهری کوچک در تعادل بخشی نظام سکونتگاهی استان یزد به عمل آوردند، این است که در واقع کاهش نسبی شاخص های تمرکز شهری در سال ۱۳۸۵ بنا به بررسی های به عمل آمده دلالت بر تأثیر پذیری شهرهای کوچک در پذیرش جمعیت و در نتیجه نقش آنها در ایجاد تعادل در نظام سکونتگاهی است.

### معرفی منطقه مورد مطالعه

شهر چرام به عنوان مرکز سیاسی - اداری بخش چرام، یکی از شهرهای استان کهگیلویه و بویراحمد است. این شهر از توابع شهرستان کهگیلویه در جنوب شرقی آن واقع شده و ۲۰ کیلومتر از شهر دهدشت مرکز شهرستان کهگیلویه فاصله دارد. از نظر موقعیت ریاضی در مختصات جغرافیایی ۳۰ درجه و ۴۵ دقیقه و ۳۰ ثانیه تا ۳۰ درجه و ۴۶ دقیقه و ۱۰ ثانیه عرض شمالی و ۵۰ درجه و ۳۲ دقیقه و ۳۰ ثانیه تا ۵۰ درجه و ۳۳ دقیقه و ۵ ثانیه طول شرقی قرار گرفته است (شکل ۱). بر اساس نتایج سرشماری عمومی نفوس و مسکن سال ۱۳۸۵ جمعیتی معادل ۱۲۰۷۶ نفر را در خود جای داده است. نظام سکونتگاهی منطقه چرام شامل یک شهر و تعدادی آبادی های بزرگ و کوچک پیرامون آن است که مجموعه عناصر مختلف نظیر شرایط محیطی، تاریخی، اقتصادی و غیره در چگونگی شکل گیری و آرایش فضایی آن نقش اساسی را ایفا نموده است.



شکل ۱- موقعیت بخش چرام نسبت به استان و کشور

## مواد و روشها

این مطالعه با هدف بررسی نقش و عملکرد روستاشهر چرام در توسعه روستاهای پیرامون آن صورت گرفته است. در این راستا داده های جمعیتی نظام سکونتگاهی منطقه چرام (شهر چرام و روستاهای اطراف آن) و میزان خدمات ارائه شده از سوی شهر مذکور به روستاهای تحت نفوذ، به عنوان مواد اصلی مورد بررسی و تحلیل قرار گرفته اند.

در این پژوهش در راستای تبیین وضع موجود، آزمون فرضیات و ارائه الگویی منطقی در روابط و مناسبات شهر و روستاهای حوزه نفوذ خود در ناحیه مورد بررسی، از دو روش توصیفی و تحلیلی در فرایند تحقیق استفاده شده است.

در واقع روش تحقیق در این پژوهش مبتنی بر روش کارکردی بوده که بر اساس آن درجه اهمیت هر سکونتگاه بسته به نوع و تعداد کارکردها و امکاناتی است که قادر است برای ساکنین خود و نواحی پیرامونی فراهم نماید. در این روش هدف، تجزیه و تحلیل مناسبات و روابط شهر و روستا و عملکرد شهر کوچک در توسعه روستاهای پیرامونی در راستای کشف تعادل یا عدم تعادل های فضایی این دو جامعه می باشد.

در این پژوهش نیز روند کلی حاکم بر مطالعات از دو بخش اصلی تشکیل شده که شامل روشهای مختلف کتابخانه ای و میدانی است. در این راستا با توجه به ماهیت کار، بخشی از اطلاعات و داده ها از روش کتابخانه ای و با استفاده از ابزارهایی چون مقالات مجلات، کتب، جدول و فرم، نقشه ها، دیسکها و دیسکتهای رایانه ای و بعضی هم به روش میدانی در قالب پرسشنامه، مصاحبه و مشاهده گردآوری شده است.

در این تحقیق، پایایی پرسشنامه یا قابلیت اعتماد آن با استفاده از روش اندازه گیری آلفای کرونباخ محاسبه شد که مقدار آلفای مذکور توسط نرم افزار SPSS محاسبه گردید که مقدار آن ۰/۶ می باشد و یک مقدار مطلوب از لحاظ آماری تلقی می گردد.

در این پژوهش نیز با توجه به اینکه روستاهای مورد مطالعه از نظر موقعیت طبیعی از تجانس و همگونی برخوردار نیستند؛ لذا به زیر بخشها و زیرگروههای خاصی که از تجانس درون گروهی برخوردارند تقسیم بندی شده اند. از آنجاییکه در این جوامع استفاده از روش اتفاقی ساده مناسب نیست؛ چون ممکن است تمام یا اکثر موارد نمونه از یک گروه یا قشر برگزیده شوند و بنابراین معرف کل جامعه نخواهد بود. برای حل این مشکل در انتخاب موارد نمونه از روش نمونه گیری احتمالی طبقه بندی شده استفاده شده است؛ بدین معنا که کل جامعه آماری یعنی ۴۸ آبادی بخش چرام در چهار گروه ۱- روستاهای جلگه ای (۱۳ مورد)، ۲- روستاهای کوهستانی (۱۵ مورد)، ۳- روستاهای جلگه ای و کوهستانی (۷ مورد) و ۴- روستاهای کوهستانی جنگلی (۱۳ مورد) طبقه بندی شده، در نهایت با استفاده از روش نمونه گیری احتمالی سهمی، از روستاهای جلگه ای ۵ مورد، از روستاهای کوهستانی ۶ مورد، از روستاهای جلگه ای و کوهستانی ۳ مورد و از روستاهای کوهستانی جنگلی ۵ مورد (جمعاً ۱۹ آبادی یا ۴۰ درصد) به عنوان نمونه انتخاب شدند.

## یافته های تحقیق

### ارزیابی عملکرد خدماتی شهر کوچک چرام

در این بخش از پژوهش حاضر، به بررسی چگونگی عملکرد شهر کوچک چرام در زمینه خدمات رسانی به مراکز روستایی پیرامون خود پرداخته شده و بدین منظور توانایی و قابلیت های این نقطه کوچک شهری در ارائه خدمات مورد نیاز آبادیهای این بخش، در دوره های زمانی قبل و بعد از شهر شدن با استفاده از روش کارکردی مورد بررسی و کنکاش قرار می گیرد.



در این روش، وجود هر چه بیشتر تأسیسات اقتصادی - اجتماعی در یک مکان موجب گرفتن امتیاز بالاتر در رده بندی مکانهای مختلف یک منطقه می شود. یک مکان به اندازه نقشی که در قدرت جوابگویی به نیازهای گوناگون مردم را دارد و تعداد خدماتی که ارائه می دهد، نمره های مثبت دریافت می کنند (مطیعی لنگرودی، ۱۳۸۲: ۱۴۰). از این رو جهت بررسی روند خدمات دهی به آبادی ها در دوره های مختلف، ابتدا تعداد خدمات موجود در آبادیهای نمونه بخش چرام، در هفت دسته ۱- تأسیسات عمومی، ۲- تأسیسات آموزشی - فرهنگی، ۳- خدمات اداری - سیاسی، ۴- خدمات بهداشتی - درمانی، ۵- خدمات ارتباطی، ۶- خدمات اقتصادی - اجتماعی و ۷- پوشش تلویزیون، طبقه بندی شده است.

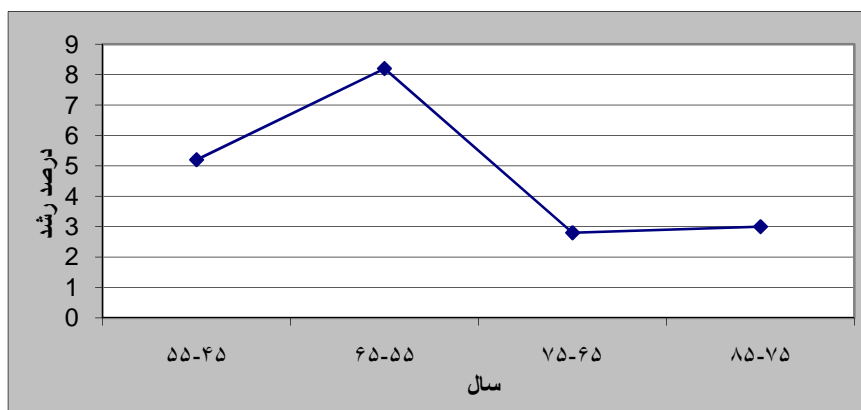
تأسیسات مختلف در هر دسته، بر اساس وظیفه ای که انجام می دهند، دارای یک سلسله مراتب هستند که بر مبنای آن، امتیاز کسب می نمایند. در همین راستا، برای هر یک از خدمات موجود در آبادی ها امتیازی تعیین شده است. در مرحله بعد، امتیازات آبادی طی سالهای (۱۳۸۵ - ۱۳۴۵) جمع شده است.

در این مرحله از کار، جهت آگاهی یافتن از چگونگی روند ارائه خدمات به آبادیها در دوره های مختلف (قبل و بعد از تبدیل شدن چرام به شهر)، نرخ رشد خدمات موجود در آبادی ها از سال ۱۳۴۵ تا ۱۳۸۵ مطابق جدول ذیل آورده شده است:

جدول ۱ - تحولات جمعیتی آبادی ها از ۱۳۸۵ - ۱۳۴۵

ردیف	آبادی	نرخ رشد ۱۳۴۵ - ۵۵ -	نرخ رشد ۶۵ - ۱۳۵۵	نرخ رشد ۷۵ - ۱۳۶۵	نرخ رشد ۸۵ - ۱۳۷۵
۱	فشیان	۴/۸	۱۴/۵	۲/۶	۵
۲	تل بابینه	۱/۷	۳/۶	۲	۲/۲
۳	اسکندری	۷/۷	۱/۹	۴/۳	۳
۴	شیرازی	۵/۹	۳/۷	۱/۹	۲/۸
۵	بلهدان	۷/۱	۴/۵	۴/۶	۲/۲
۶	بناری سفلی	۴/۶	۱۳/۸	۱/۸	۱/۲
۷	پرزرده	-۱۲/۹	۲۸/۲	۱/۵	۰
۸	شیخ حسین	۸	۱۲/۴	۲/۱	۳/۳
۹	تمبی	۹/۳	۳/۵	۳/۳	۳
۱۰	القچین علیا	۸/۸	۸/۹	۴/۸	۲/۷
۱۱	ده شیخ طسوج	۴/۱	۱۱/۶	۱/۷	۲/۷
۱۲	ارند	۰	۱۳/۵	۲/۲	۱/۲
۱۳	چله گه	۰	۰	۰	۰
۱۴	توگبری	۰	۷/۲	۷/۱	۴/۶
۱۵	عباسعلی	۰	-۲/۸	۰	۵/۲
۱۶	بناری علیا	۱/۵	۱۱/۶	۲/۱	۵/۶
۱۷	دوکوهک	۰	۱۶/۹	۲/۴	۳/۸
۱۸	چرو	۰	۱۰/۶	۱/۷	۰
۱۹	رودنون	۰	۱۷/۵	۰	۳/۴
۲۰	جمع	۵۰/۶	۱۸۶/۷	۴۵/۱	۵۱/۹
۲۱	میانگین	۲/۷	۹/۸	۲/۴	۲/۷

در نهایت، برای اینکه روند کلی ارائه خدمات به آبادی ها به دست آید، نرخ رشد امتیازات تمامی آبادی ها برای دوره های ۸۵- ۱۳۴۵ با هم جمع شده و بر تعداد آبادی های نمونه (۱۹ آبادی)، تقسیم شده و به این صورت، میانگین رشد خدمات برای همه آبادی ها در همه دوره ها به دست آمده و به صورت شکل (۲) ترسیم شده است:



شکل ۲: نمودار درصد رشد میانگین خدمات آبادی ها از ۸۵ - ۱۳۴۵

با نگاهی به روند رشد خدمات دهی به آبادیها، مشاهده می گردد که بیشترین خدمات ارائه شده مربوط به دهه ۱۳۶۵ - ۱۳۵۵ بوده است و روند ارائه خدمات در این دوره سیر صعودی چشمگیری داشته است. همینطور در دوره های بعد هم روند تجهیز آبادیها به خدمات از رشد مثبت برخوردار بوده است. لازم به ذکر است که دهه ۱۳۶۵ - ۱۳۵۵ که روند ارائه خدمات به آبادی ها از رشد شتابانی برخوردار بوده، درست یک دهه بعد از تبدیل شدن چرام به شهر و تأسیس شهرداری و دیگر مراکز اداری در این شهر جهت تسهیل امر خدمات رسانی بوده است.

در زمینه ارائه خدمات مختلف از طرف شهر کوچک چرام، پرسشنامه ای نیز به شرح زیر تدوین شده که با کمک شورای اسلامی آبادیهای نمونه تکمیل شده است. محتوای این پرسشنامه شامل یک سؤال کلی در باره مقصد اهالی هر آبادی جهت تأمین خدمات مورد نیاز خود می باشد که در قالب ۱۱ سؤال جزئی طراحی شده است که در صد مراجعه افراد آبادی های نمونه را در جدول ذیل نشان می دهد:

جدول ۲ - درصد مراجعه کل آبادیهای نمونه به هر کدام از مراکز زیر جهت تأمین انواع خدمات

ردیف	شاخص ها	چرام	دهدشت	گچساران	سایر
۱	خدمات بهداشتی - درمانی (درمانگاه، مطب، داروخانه، دامپرشی و ...)	۴۷.۴	۲۶.۳	۲۶.۳	
۲	خدمات آموزشی ( دبیرستان، مدارس نمونه و ...)	۸۴.۲	۱۵.۸		
۳	خدمات مالی و اعتباری (بانک، مؤسسات مالی و اعتباری و ...)	۷۸.۹	۱۰.۵	۱۰.۵	
۴	خدمات پستی (اداره پست، صندوق پستی و ...)	۶۳.۲	۲۶.۳	۱۰.۵	
۵	خدمات تعمیراتی (تعمیر موتور سیکلت، ماشین، یخچال، لوازم صوتی و تصویری)	۸۴.۲	۱۵.۸		

				(... و	
۶			۱۰۰	خدمات ارتباطی (مخابرات، فکس، اینترنت و ...)	
۷	۲۱.۱	۲۱.۱	۵۷.۹	خدمات آتش نشانی	
۸			۱۰۰	خدمات فرهنگی (استفاده از کتابخانه، خدمات کامپیوتری، عکاسی، و ...)	
۹			۱۰۰	خدمات ورزشی (استفاده از سالن ورزشی، زمین چمن، کلوپ های ورزشی و ...)	
۱۰		۱۰.۵	۸۹.۵	خدمات اداری ( اداره برق، اداره راه، اداره آب و فاضلاب و ...)	
۱۱	۱۰.۵	۶۳.۲	۲۶.۳	خدمات ثبتی - حقوقی ( ثبت املاک، عقد و ازدواج، طلاق، جهت حل اختلافات و ...)	

همانطور که از جدول (۲) استنباط می شود، شهر کوچک چرام توانایی تأمین خدمات مورد نیاز آبادیهای حوزه نفوذ خود را به میزان زیادی داشته است. به طوری که برای مثال مراجعه صد در صدی به منظور تأمین برخی خدمات مانند خدمات ورزشی، فرهنگی و خدمات ارتباطی حاکی از توانایی این شهر کوچک در ارائه خدمات می باشد. از طرفی در رابطه با خدماتی مانند خدمات بهداشتی - درمانی و یا خدمات آموزشی به لحاظ مهم بودن کیفیت این گونه خدمات، درصدی از آبادیها مراکز شهری بزرگتر را بر شهر کوچک چرام ترجیح داده اند. همینطور در مواردی مانند خدمات ثبتی - حقوقی، بیشتر پرسش شوندگان محل مراجعه خود را مرکز شهرستان (دهدشت) نام برده اند که شاید ناشی از مراجعه صد در صدی آنها به مراکز دادگستری شهرستان باشد.

بررسی نقش روستاشهر چرام در تثبیت جمعیت آبادیها

#### ۱ - مدل ضریب کشش پذیری

این مدل شاخصی است که به وسیله آن می توان درصد جمعیت شهرنشین را در مقابل جمعیت کل برآورد نمود. یعنی در مقابل هریک درصد افزایش جمعیت کل (کشور، استان، شهرستان) در دوره زمانی مشخص، جمعیت شهرنشین (در شهر مورد نظر) چه میزان افزایش یا کاهش دارد. همچنین از طریق این شاخص می توان گرایش های موجود در فضای منطقه و میزان کشش پذیری جمعیتی آن را محاسبه و در مقیاس منطقه ای با سایر کانون های جمعیتی مقایسه نمود. فرمول این ضرایب به شرح زیر است (فنی، ۱۳۸۲):

$$E(t, t+10) = \frac{r_u(t, t+10)}{r(t, t+10)}$$

$E$  = ضریب کشش پذیری در فاصله زمانی  $t$  و  $t+10$

$r_u$  = نرخ رشد سالانه جمعیت شهری

$r$  = نرخ رشد سالانه جمعیت کل

شهر چرام در سال ۱۳۵۵، براساس ضابطه مرکز بخش بودن به شهر تبدیل شده است؛ از این رو برآنیم با استفاده از مدل فوق، میزان توانایی این شهر را در تثبیت جمعیت بخش چرام مورد سنجش و ارزیابی قرار دهیم. جهت به آزمون گذاشتن نقطه شهری مزبور در جذب و تثبیت جمعیت شهر و ناحیه مورد مطالعه، ضریب کشش پذیری این شهر را در مقایسه با مرکز شهرستان (دهدشت) در دو دوره زمانی قبل و بعد از شهر شدن مورد محاسبه قرار گرفت.

جدول ۳ - ضریب کشش پذیری شهر چرام نسبت به مرکز شهرستان (دهدشت)

۱۳۷۵ - ۸۵	۱۳۶۵ - ۷۵	۱۳۵۵ - ۶۵	۱۳۴۵ - ۵۵	۱۳۳۵ - ۴۵	
۲/۲	۵/۳	۸/۶	۱۰/۵	۱/۶	چرام
۳	۶/۶	۲۱	۱۱/۳	۲۳/۳	دهدشت
۱/۷۷۳	۱/۸۰۳	۱/۴۰۶	۱/۹۲۹	۱/۰۶۸	ضریب کشش پذیری

همانطور که در جدول فوق ملاحظه می‌گردد، ضریب کشش پذیری شهر چرام، در مقایسه با مرکز شهرستان (دهدشت)، از ۱/۰۶۸ در دوره ۱۳۳۵ - ۱۳۴۵ به ۱/۹۲۹ در دوره ۱۳۴۵ - ۱۳۵۵ رسیده که این امر، توانایی بالای این شهر را در جذب جمعیت در این دهه نشان می‌دهد. این رقم در دوره زمانی ۶۵ - ۵۵ به ۱/۴۰۶ نزول می‌کند که حاکی از توانایی پایین آن در جذب جمعیت در این دهه می‌باشد. در دوره ۷۵ - ۶۵ این مقدار به عدد ۱/۸۰۳ می‌رسد که افزایش تقریباً دو برابری را نسبت به دوره قبل نشان می‌دهد. در نهایت در دوره ۸۵ - ۷۵ مقدار کشش پذیری شهر مذکور عدد ۱/۷۷۳ را نشان می‌دهد که نسبت به دوره قبل اندکی کاهش پیدا کرده است.

## ۲ تحولات جمعیتی آبادی های نمونه بخش چرام

در این بخش از پژوهش، به نقش این نقطه کوچک شهری در تثبیت جمعیت آبادی های پیرامونی پرداخته شده است. در این راستا، ابتدا تعداد جمعیت آبادیهای نمونه در دوره های مختلف سرشماری، برآورد شده است.

در مرحله بعد، نرخ رشد جمعیت آبادیهای نمونه را در دوره های مختلف مطابق فرمول زیر بدست محاسبه گردید:

$$r = \left( \sqrt[n]{\frac{P_n}{P_0}} - 1 \right) \times 100$$

در این فرمول  $P_n$  جمعیت در سال مقصد

$P_0$  جمعیت در سال مبدأ

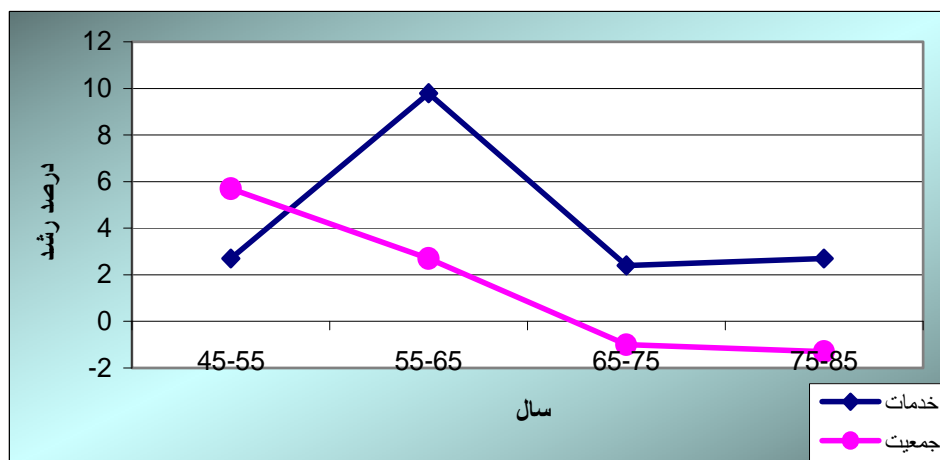
r رشد سالانه جمعیت و

n فاصله زمانی بین  $P_0$  و  $P_n$  (سال مبدأ و مقصد) می باشد (زیاری، ۱۳۸۳).

جدول ۴ - روند رشد جمعیت آبادی های نمونه از ۱۳۸۵ - ۱۳۴۵

ردیف	آبادیها	نرخ رشد ۱۳۴۵-۵۵	نرخ رشد ۱۳۵۵-۶۵	نرخ رشد ۱۳۶۵-۷۵	نرخ رشد ۱۳۷۵-۸۵
۱	فشیان	۱/۸	۸/۶	۱/۱	۱/۳
۲	تل بابینه	۶/۶	۱/۸	۱/۶	-۱/۷
۳	اسکندری	۲/۹	۳/۵	-۴/۷	-۱۲/۵
۴	شیرازی	۲/۳	۳/۹	-۱	-۱/۶
۵	بلهدان	۱۵/۷	۲	۳	-۳
۶	بناری سفلی	۴/۶	۴/۱	-۱/۱	-۶/۵
۷	پر زرد	۵/۹	-۳	-۵/۱	-۴/۷
۸	شیخ حسین	۶	۳/۴	-۱/۷	-۱
۹	تمبی	۳/۴	۵/۴	۱	۱/۱
۱۰	القچین علیا	۸/۵	۳/۶	۲/۸	۳
۱۱	ده شیخ طسوج	۳/۱	۱/۴	-۸	-۱/۹
۱۲	ارند	۲/۴	۱/۱	-۵/۹	۱/۱
۱۳	چله گه	۱۳/۳	۱/۶	-۷/۶	-۳
۱۴	توگبری	۳/۷	۶	۱/۴	۱/۵
۱۵	عباسعلی	۳/۱	۱/۴	۱/۹	۲/۱
۱۶	بناری علیا	۵/۳	۳/۵	-۱۵	-۲/۴
۱۷	دوکوهک	۱۲	۳/۸	۱/۱	۱/۱
۱۸	چرو	۷/۷	۱/۷	-۴/۵	-۷/۲
۱۹	رود نون	-۱/۵	-۵/۱	۱/۵	۶/۵
۲۰	جمع	۱۰۷/۸	۵۱/۴	-۱۸/۶	-۲۴/۴
۲۱	میانگین	۵/۷	۲/۷	-۱	-۱/۳

در نهایت نمودار (۳) به صورت مقایسه ای روند نرخ رشد خدمات ارائه شده به آبادیها با روند نرخ رشد جمعیت آنها را نشان می دهد:



شکل ۳ - نمودار مقایسه روند نرخ رشد خدمات با روند نرخ رشد جمعیت آبادیها

همانطور که در نمودار بالا به روشنی مشخص است، علیرغم اینکه روند ارائه خدمات به آبادی ها در دهه های ۵۵ - ۴۵ و ۶۵ - ۵۵ سیر صعودی چشمگیری داشته است، لیکن روند رشد جمعیت آبادی های نمونه، با روند رشد خدمات ارائه شده به آبادیها، همسو و هم جهت نبوده است. و یک روند نزولی داشته، به طوری که، میانگین رشد جمعیت کل آبادیهای نمونه از ۵/۷ درصد در دهه ۱۳۵۵ - ۱۳۴۵ به ۱/۳ درصد در دهه ۱۳۸۵ - ۱۳۷۵ نزول کرده است.

فرضیه ۱:

برای آزمون فرضیه فوق روند ارائه خدمات به روستاهای پیرامون شهر کوچک چرام در دوره های قبل و بعد از شهر شدن چرام مورد تجزیه و تحلیل قرار گرفته است (جدول ذیل):

جدول ۵- محاسبه میانگین نرخ رشد خدمات آبادی ها از ۱۳۸۵ - ۱۳۴۵

نرخ رشد	نرخ رشد	نرخ رشد	نرخ رشد
۱۳۷۵ - ۸۵	۱۳۶۵ - ۷۵	۱۳۵۵ - ۶۵	۱۳۴۵ - ۵۵
۲/۷	۲/۴	۹/۸	۲/۷

الگوی روند رشد خدمات به گونه ای بوده که در دهه ۵۵ - ۱۳۴۵ رشد خدمات عدد ۲/۷ درصد را نشان می دهد. در دوره بعد یعنی ۶۵ - ۱۳۵۵ روند ارائه خدمات به آبادی ها از رشد چشمگیری برخوردار شده و در این دوره به عدد ۹/۸ درصد رسیده است که نسبت به دوره قبل، رشدی نزدیک به چهار برابر را نشان می دهد. در دوره ۷۵ - ۱۳۶۵ روند ارائه خدمات یک سیر نزولی به خود گرفته و به عدد ۲/۴ درصد نزول کرده است. در نهایت در دوره ۸۵ - ۱۳۷۵ این مقدار به عدد ۲/۷ درصد می رسد که یک افزایش اندک ۱/۳ درصدی را نسبت به دوره قبل نشان می دهد. با استناد به این اعداد و ارقام در زمینه برخورداری آبادی ها از خدمات عمومی و همچنین پرسشنامه های تکمیل شده در زمینه عملکرد شهر چرام در ارائه خدمات به آبادی ها فرضیه فوق اثبات می شود.

فرضیه ۲:

از دیگر عملکردهای شهرهای کوچک و روستا شهر ها در زمینه تحقق اهداف توسعه روستایی و ایجاد تعادل های فضایی، نقش این گونه مراکز در تثبیت جمعیت آبادی های اطراف و کاستن از مهاجرت ساکنان نواحی روستایی به شهر های بزرگتر است. در همین راستا، با بررسی تحولات جمعیت آبادی های نمونه بخش چرام به این نتیجه دست یافتیم که روند رشد جمعیت روستاهای حوزه نفوذ چرام یک روند نزولی بوده و اکثر روستا در

دهه های اخیر با رشد منفی جمعیت مواجه بودند به طوری که شهر شدن چرام و تجهیز آن به امکانات و خدمات نتوانسته است مانع از خروج ساکنان سکونتگاه های روستایی پیرامونی شود. همانطور که در جدول ذیل نمایان است میانگین رشد جمعیت کل آبادیهای نمونه از ۵/۷ درصد در دهه ۱۳۵۵ - ۱۳۴۵ به ۱/۳- درصد در دهه ۱۳۸۵ - ۱۳۷۵ نزول کرده و و این آمار دلیلی بر رد فرضیه فوق است.

جدول ۶ - برآورد میانگین نرخ رشد جمعیت آبادی های نمونه از ۱۳۸۵ - ۱۳۴۵

نرخ رشد ۱۳۴۵-۵۵	نرخ رشد ۱۳۵۵-۶۵	نرخ رشد ۱۳۶۵-۷۵	نرخ رشد ۱۳۷۵-۸۵
۵/۷	۲/۷	-۱	-۱/۳

### نتیجه گیری

به طور کلی می توان نتیجه گرفت که در قالب نظریه راندینلی که معتقد است بازارهای اصلی برای دریافت مازاد تولیدات کشاورزی در مراکز شهری قرار گرفته است، از طرفی بیشتر عوامل تولید از امکانات سازمانهای شهری بهره مند می شوند و خدمات مورد نیاز جامعه روستایی، مانند مراکز بهداشت و درمان و آموزش و غیره که در حوزه های روستایی توزیع می گردد از مراکز شهری بدست می آید، مطالعات انجام شده روی شهر کوچک چرام و آبادیهای پیرامون آن حاکی از آن است که این نقطه کوچک شهری توانسته است از یک طرف به عنوان بازاری جهت عرضه محصولات دامی و زراعی آبادیهای اطراف اعمال نقش نموده و از طرف دیگر خدمات مختلف مورد نیاز آبادیهای حوزه نفوذ خود را بر آورده سازد اما به لحاظ تثبیت جمعیت در سکونتگاه های روستایی اطراف نقش چندانی نداشته است.

### مراجع

- امکچی، حمیده، (۱۳۸۳). "شهرهای میانی و نقش آنها در چهارچوب توسعه ملی" تهران، مرکز مطالعات و تحقیقات شهرسازی و معماری ایران .
- پاپلی یزدی، محمد حسین، ابراهیمی، محمد امیر، (۱۳۸۱). "نظریه های توسعه روستایی" تهران، سمت.
- پاپلی یزدی، محمد حسین، رجبی سناجردی حسین، (۱۳۸۲). "نظریه های شهر و پیرامون" تهران، سمت.
- جمعه پور، محمود، (۱۳۸۵). "مقدمه ای بر برنامه ریزی توسعه روستایی: دیدگاهها و روشها" تهران، سمت.
- خوب آیند، سعید، (۱۳۸۴). "تحلیل فضایی علل شکل گیری حاشیه نشینی در شهر اصفهان" پایان نامه دکتری، گروه جغرافیا و برنامه ریزی، دانشکده ادبیات و علوم انسانی، دانشگاه اصفهان.
- حسینی حاصل، صدیقه، (۱۳۷۸). "جایگاه و نقش عملکردی شهرهای کوچک در توسعه روستایی" مجموعه مقالات همایش پژوهش ها و قابلیت های علم جغرافیا در عرصه سازندگی، مؤسسه جغرافیایی دانشگاه تهران.
- زاهد زاهدانی، سید سعید، (۱۳۶۹)، حاشیه نشینی، شیراز، انتشارات دانشگاه شیراز.
- زبردست، اسفندیار (۱۳۸۳). "اندازه شهر" تهران، مرکز مطالعات و تحقیقات شهرسازی و معماری ایران.
- زیاری، کرامت الله، (۱۳۸۳). "اصول و روشهای برنامه ریزی منطقه ای" انتشارات داشگاه یزد.
- سرای، محمدحسین، اسکندی ثانی، محمد، (۱۳۸۶). "تبدیل روستاهای بزرگ به شهرهای کوچک و نقش آنها در تعادل بخشی ناحیه ای موردشناسی: ریوش شهرستان کاشمر" مجله جغرافیا و توسعه، شماره ۱۰.

- سعیدی، عباس، (۱۳۸۵). " مبانی جغرافیای روستایی " تهران، سمت.
- شکویی، حسین، (۱۳۸۵). " دیدگاههای نو در جغرافیای شهری " تهران، سمت.
- شبیعه، اسماعیل، (۱۳۸۲). " لزوم تحول مدیریت شهری در ایران " مجله جغرافیا و توسعه ، شماره ۱.
- صرافی، مظفر، (۱۳۸۱). " به سوی نظریه ای برای سازماندهی اسکان غیر رسمی " فصلنامه هفت شهر، شماره ۸.
- صرافی، مظفر، (۱۳۷۷). " مبانی برنامه ریزی توسعه منطقه ای: مجموعه برنامه و بودجه ۱۶ " تهران، سازمان برنامه و بودجه .
- فریدمن، جان، داگلاس، مایک، (۱۳۶۳). " توسعه روستاشهری " عزیز کیاوند، تهران، سازمان برنامه و بودجه .
- فنی، زهره، (۱۳۸۲). " شهرهای کوچک رویکردی دیگر در توسعه منطقه ای " تهران، سازمان شهرداری های کشور.
- فنی، زهره، (۱۳۷۵). " نقش شهرهای کوچک در توسعه منطقه ای(مورد: استان خوزستان) " پایان نامه دکتری دانشگاه تربیت مدرس.
- مطیعی لنگرودی، سید حسن، (۱۳۸۲). " برنامه ریزی روستایی با تأکید بر ایران " چاپ اول، انتشارات جهاد دانشگاهی مشهد.
- مولایی هاشجین، نصرالله، (۱۳۸۱). " تحلیلی پیرامون کاربرد جغرافیا در برنامه ریزی توسعه فیزیکی سکونتگاه های روستایی ایران " فضای جغرافیایی، شماره ۶.
- مهندسان مشاور DHV از هلند، (۱۳۷۱). " رهنمودهایی برای برنامه ریزی مراکز روستایی " بهنام شاهپوری و دیگران، روستا و توسعه ، شماره ۲۳ .
- نظریان، علی اصغر، (۱۳۷۲). " نقش شهرهای کوچک در ساماندهی فضایی و توسعه ملی(مورد استان زنجان) " فصلنامه تحقیقات جغرافیایی ، شماره ۴۲ .
- نظریان، اصغر، (۱۳۷۵). " جایگاه شهرهای کوچک در سازماندهی فضا و توسعه ملی " فصلنامه تحقیقات جغرافیایی، شماره ۴۲ .
- نوری، هدایت الله؛ حسینی ابری، حسن؛ خادمی، حسین، (۱۳۸۸). " نقش شهرهای کوچک در تعادل بخشی نظام سکونتگاهی روستایی استان یزد " مجله جغرافیا و توسعه، شماره ۱۳.
- Satterth waith , D andtacoli Cecilia(2003) " The role of smale and Intermedia Urban Centers in Regiona and Rurale Development" International in Stitute for Environant and Development, Washington DC.